



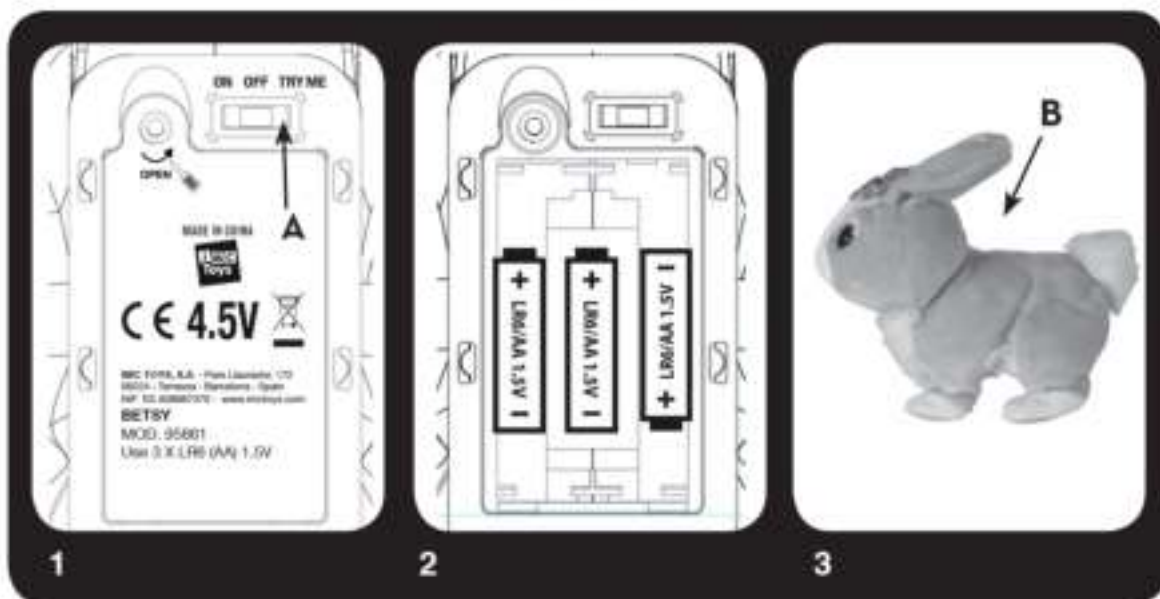
18M+



95861-V1

GEBRAUCHSANLEITUNG · INSTRUCTIONS FOR USE
MANUAL DE INSTRUCCIONES · MANUEL D'INSTRUCTIONS
MANUALE INSTRUZIONI · GEBRUIKSAANWIJZING
MANUAL DE INSTRUÇÕES · ИНСТРУКЦИЯ ПО ЭКСПЛУАТАЦИИ

BETSY



Made in China

Batteries



IMC. TOYS, S.A. • Pare Llaurador, 172 • 08224 Terrassa (Barcelona) SPAIN
Tel. 0034 937 888 992 • Fax 0034 937 332 833 • www.imctoys.com

After Sales Service • Servicio Posventa
e-mail: sat@imc.es

ITEM 95861IM3 • EAN: 8421134095861 • 191217

EIGENSCHAPPEN VAN HET PRODUCT

Speel en zorg voor Betsy, je kleine troetelkonijntje. Betsy reageert op geluiden door te gaan lopen en met haar oren te bewegen. Maar pas op! Als je haar te hard roept of haar verrast met een hard geluid, zal ze schrikken.

GEBRUIKSAANWIJZING

Het speelgoed van IMC TOYS wordt tijdens de fabricage onderworpen aan strenge controles om het speelplezier en de veiligheid van uw kinderen te garanderen. Het speelgoed is gebruiksvriendelijk. We zijn ervan overtuigd dat onze producten veel speelplezier zullen bezorgen. Wij danken u voor het vertrouwen dat u in ons product heeft gesteld en de aanschaf daarvan.

Bezoek onze website om onze uitgebreide productencatalogus te bekijken: www.imctoys.com

BELANGRIJKE INFORMATIE AANWIJZINGEN VOOR VOLWASSENEN

Verwijder al het plastic, alle draden en alle materialen die het product beschermen tijdens het transport voordat u het speelgoed aan uw kinderen geeft.

Het product wordt altijd verkocht met de schakelaar in de TRY-ME positie voor demonstraties in winkels, en met deze functie heeft het product een gelimiteerde functionaliteit. De bijgevoegde batterijen zijn bestemd voor dit gebruik. Daarom is het mogelijk dat deze batterijen leeg zijn en raden we aan om ze zo nodig te vervangen.

Het product wordt oorspronkelijk en voor winkeldemonstraties geleverd met de schakelaar (A) in de TRY-ME-positie (zie fig. 1). In deze positie heeft het product een beperkte functionaliteit en reageert het op geen enkele spraakopdracht. Zet de schakelaar in de ON-positie voor de normale functionaliteit.

WERKING MET BATTERIJEN

Vervangen en plaatsen

Dit product heeft 3 LR6 (AA) alkalinebatterijen van 1.5V nodig (inbegrepen). Zet eerst de schakelaar (A) in de OFF-positie (zie fig. 1). Verwijder de veiligheidschroef van het deksel van het batterijvakje aan de onderzijde (zie fig. 1). Verwijder de lege batterijen. Bekijk de afbeelding voor de juiste plaatsing van de batterijen (zie fig. 2) en plaats deze in de aangegeven positie en met de juiste polariteit. Herplaats tot slot het deksel en schroef het opnieuw vast in verband met de veiligheid voor uw kinderen.

Pas op! De vervanging of aanpassing van de batterijen moet altijd gebeuren onder toezicht van een volwassene.

Werking

Handmatige modus: Als de schakelaar in de ON-positie staat en je drukt op de rug van het Betsy (B) (zie fig. 3), ze zal geluidjes maken en een paar seconden blij met haar oren bewegen.

Geluidsmodus: Als de schakelaar in de stand ON staat, spreek je je naam -niet te hard- uit of maak je een andere aanduiding, zoals een zachte klap met je handen, om Betsy te activeren en te laten lopen terwijl ze vrolijke geluiden maakt. Maar

als er geschreeuwd wordt of een hard geluid gemaakt wordt, gaan haar oren onaar beneden en zal ze verschrompelt gaan lopen terwijl en huilgeluidjes maken, totdat ze gekalmeerd is en blijft staan.

Als Betsy beweegt, zal ze op geen enkel geluid reageren. Wacht tot ze uit zichzelf stopt of stop Betsy door op de knop (B) te drukken (zie fig. 3) op haar rug. Als ze geen geluid meer maakt, maak dan een activeringsgeluid.

Spaarstand

Als er geen geluid of handmatige activatie is gedurende ongeveer 30 seconden, schakelt het speelgoed zichzelf uiteindelijk uit. Druk op de activeringsknop (B) om het speelgoed opnieuw te activeren.

Advies voor correct gebruik

Oplossen van problemen:

Als het schilddpadje niet reageert, het volume van de geluiden vermindert of de bewegingen onregelmatig worden, wil dat zeggen dat de batterijen bijna leeg zijn en vervangen moeten worden.

ONDERHOUD

Reiniging: Dit product kan alleen oppervlakkig met de hand gewassen worden. Let op dat er aan de binnenkant elektronische mechanismen en apparatuur zitten die door water aangetast kunnen worden. Gebruik een vochtige doek met sileem water of een beetje sop aan de binnenkant zonder het apparaat bloot te stellen aan de zon of directe hittebronnen. Gebruik geen reinigings- of oplosmiddelen. Gebruik het product niet tot het volledig opgedroogd is. In het geval dat het elektronische omhulsel nat geworden is, zet het apparaat dan uit en haal er direct de batterijen uit. Droog het compartiment direct met een droge doek. Dek het batterijvakje niet af tot het volledig opgedroogd is. Dit proces kan versneld worden door gebruik te maken van een föhn. Probeer het product niet te gebruiken voordat het volledig opgedroogd is.

AANBEVELINGEN VOOR VERANTWOORD GEBRUIK EN DE BESCHERMING VAN HET MILIEU

Deponeer de verpakkingsmaterialen van karton, plastic, etc. in de recycleagecontainers bij je in de buurt.

Gebruik wanneer mogelijke altijd oplaadbare batterijen.

Denk eraan het speelgoed af te zetten als je klaar bent met spelen en haal de batterijen eruit als je het lange tijd niet gaat gebruiken.

Als het speelgoed nog werkt, maar je wilt het niet mee, gooi het dan niet weg. Denk eraan dat andere kinderen er nog mee kunnen spelen. Zoek organisaties of verenigingen waar je het aan kunt weggeven. Dit product mag niet worden weggegooid bij het huisafval. Het moet worden aangeboden bij een verzamelplaats voor het hergebruiken van elektrische en elektronische apparaten. Zie het symbool op het product, de gebruikershandleiding of de verpakking voor meer informatie. Het materiaal is volgens de symbolen recycleerbaar. U levert een belangrijke bijdrage aan de bescherming van het milieu door het materiaal te hergebruiken of andere bestemmingen voor de oude apparaten te vinden.

Informeer bij het afvalverwerkingsbedrijf

of de plaatselijke autoriteiten.

WAARSCHUWINGEN!

- Bewaar de verpakking a.u.b. Er staat zeer belangrijke informatie op, die later nog van pas kan komen.

- Ons bedrijf stelt zich niet aansprakelijk voor het feit dat het product in verband met technische verbeteringen kan afwijken van de afbeelding.

- Dit product werkt op 3 batterijen van het type LR6 (AA) 1.5V (bijgevoegd).

- Dit product wordt geleverd met 3 batterijen LR6 (AA) 1.5V voor de functie "try-me" of uitproberen, voor de normale werking van het product wordt aanbevolen de batterijen, indien nodig, te vervangen.

- De batterijen of accu's moeten met de polen aan de juiste kant worden geplaatst, zoals in de tekening is aangegeven.

- De gebruikte batterijen of accu's moeten uit het speelgoed verwijderd worden. Zij kunnen storingen veroorzaken.

- Gebruik geen nieuwe en gebruikte batterijen door elkaar.

- Gebruik geen verschillende soorten batterijen door elkaar.

- Er mogen alleen batterijen van het door de fabrikant aanbevolen type of van een vergelijkbare soort worden gebruikt.

- Niet-oplaadbare batterijen mogen niet worden opgeladen.

- De poolklemmen van de batterijen mogen geen kortsluiting maken.

- De vervanging van of andere handelingen aan de batterijen dienen altijd onder toezicht van een volwassene te worden verricht.

- Verwijder de batterijen uit het batterijvakje wanneer u het speelgoed gedurende langere tijd niet gaat gebruiken.

- Denk u alstublieft aan het milieu, en gooi de gebruikte batterijen in de daarvoor bestemde containers.

- De oplaadbare batterijen moeten uit het speelgoed worden verwijderd alvorens te worden opgeladen.

- De oplaadbare batterijen mogen alleen onder toezicht van een volwassene worden opgeladen.

- Dit product presteert beter bij gebruik van alkaline batterijen.

- Lees vóór gebruik de instructies, volg hen en houd hen voor verwijzing.

- Op plaatsen met radiofrequentiestoringen is het mogelijk dat het voorbeeldproduct niet goed werkt. De normale werking wordt hersteld als de storing wordt opgeheven.

- In geval van elektrostatische ontlading, zal de proef niet werken en moet deze opnieuw worden ingesteld.

- Bij snelle transients, werkt de proef mogelijk niet en moet deze opnieuw worden ingesteld.

- Verwijder alle verpakkingsmaterialen voor de ondersteuning en bescherming van het product tijdens het transport, alvorens het speelgoed aan uw kinderen te geven (plastic, labels, ijzerdraadjes, etc.)

PRODUCT FEATURES

Play with Betsy, your cuddly little rabbit, and take care of her. Betsy reacts to sounds by walking and moving her ears, but be careful! If you call her too loud or startle her by making a lot of noise, she'll get frightened.

USE AND OPERATING INSTRUCTIONS

IMC TOYS products undergo strict production controls to guarantee the enjoyment and safety of your children. They are easy to use and operate. We are certain that they will provide your children with great entertainment. Thank you for purchasing one of our products. To consult our extensive product catalogue, please visit our web page at www.imctoys.com.

IMPORTANT INFORMATION**NOTE FOR ADULTS**

Before giving the product to children, first remove all plastic, wires and any other object designed to fasten it during transport. This product comes factory-prepared for the "TRY ME" function. The batteries that it includes are designed for this use. Therefore, it is possible that they may be spent. If this is the case, we recommend they should be replaced.

The product is distributed in its original packaging and for demonstration purposes in stores with the selector (A) switch in the TRY ME position (see fig. 1). The product has limited functionality in this position and will not respond to any voice commands. Turn the switch to the ON position for normal operation.

OPERATION WITH BATTERIES**Replacement and installation**

This product requires 3 LR6 (AA) 1.5V alkaline batteries (included). Firstly, set the switch (A) to the OFF position (see fig. 1). Remove the safety screw from the lid of the battery compartment located at the bottom of the base (see fig. 1). Remove the dead batteries. Notice the correct placement of the batteries in the image (see fig. 2) and place them according to the position and polarity indicated. Finally, replace the lid and the safety screw (for your children's safety).

Warning! Replacing or handling the battery should always be done under the supervision of an adult.

Operation

Manual mode: With the switch in the ON position, when you press the Betsy back (B) (see Fig. 3) she will make sounds and move her ears happily for a few seconds.

Sound mode: With the switch in the ON position, say her name, not too loud, or make any other sound, such as gently clapping your hands, and Betsy will be activated and will start walking while playing happy sounds at the same time as she is walking. But if you shout or make a loud noise she will lift down her ears and walk in a frightened way, making different sounds like crying, until she calms down and stops.

While Betsy is moving she will not respond to any sound. You have to wait until she's finished and stops by herself, or press the button (B) (see Fig. 3) on Betsy's back, and once she's finished playing sounds, make an activation sound straight away.

Energy saving mode

When it does not perceive any sound or manual activation for about 30 seconds, the toy is finally deactivated. To activate it again you have to press the activation button (B).

Tips for proper use**Troubleshooting**

If Betsy does not respond, the sounds it makes are quieter or its movements are erratic, it is a sign that the batteries are wearing out and will need to be replaced.

MAINTENANCE

Cleaning: Only wash the surface of the product by hand. Remember that there are mechanisms and electronic circuits inside it which could be damaged when in contact with water. Use a cloth slightly dampened with water or dry foam, if necessary, and then dry immediately with a dry cloth or leave it to dry indoors, without exposing to sunlight or direct heat sources. Do not use detergents or solvents.

Do not use it until it is completely dry. If the equipment becomes wet, turn it off and remove the batteries immediately. Dry the battery compartment with a dry cloth. Leave the battery compartment open until it is completely dry. If you wish, use a hairdryer to speed this process up. Do not try to use the unit until it is completely dry.

RECOMMENDATIONS FOR RESPONSIBLE USE AND FOR PROTECTING THE ENVIRONMENT

Put all the transport packaging, cardboard, plastic, etc. in the recycling containers in your neighbourhood.

Use rechargeable batteries whenever possible.

Remember to turn off the toy if you have finished playing with it and take out the batteries if you are not going to be using it again for a long time.

If you no longer want the toy and it still works, do not throw it away. Remember that other people can still enjoy it, and find bodies or associations that can give it to them.

At the end of the life span of this product, it must not be disposed of as normal household rubbish. It should be delivered to a collection point for recycling electrical and electronic devices. Consult the symbol on the product, in the user manual or on the packaging for more information.

The materials are recyclable in accordance with their markings. If you recycle materials or find ways to reuse old devices, you make a considerable contribution to protecting the environment.

Please consult the nearest recycling centre or local authorities.

WARNINGS!

- Please keep the packaging for future reference as it contains very important information.
- Please note that due to technical improvements this product may differ from the one that appears in the illustration.
- This product requires 3 type LR6/AA 1.5V batteries (included).
- This product is distributed with 3, LR6/AA 1.5V batteries for the "try-me" function. For normal operation of the product, it may be necessary to replace the batteries.
- The batteries or accumulators must be inserted according to the polarity indicated in the illustration.
- Used batteries or accumulators must be removed from the toy; failure to do so could cause damage.
- Do not mix old batteries with new ones.
- Do not mix different types of batteries.
- Use only those batteries recommended by the manufacturer or equivalents.
- Non-rechargeable batteries must not be recharged.
- The battery terminals must not be bridged or shorted.
- Changing or handling the batteries must always be carried out under the supervision of an adult.
- Remove the batteries from the compartment if the unit is not going to be used for a long period of time.
- Please respect the environment and deposit used batteries in the containers provided.
- Rechargeable batteries are to be removed from the toy before being charged.
- Rechargeable batteries are only to be charged under adult supervision.
- This product achieves better performance using alkaline batteries.
- Read the instructions before use, follow them and keep them for reference.
- Under the environment with radio frequency interference, the sample may malfunction and will be resumed to normal after removal of the interference.
- Under the environment with electrostatic discharge, the sample may malfunction and require user to reset the sample.
- Under the environment with Fast Transient, the sample may malfunction and require user to reset the sample.
- Remove all elements designed to fasten and protect the product during transport before giving it to children (plastic pieces, labels, wires, etc.).