

Altijd tot uw dienst

Ga voor registratie van uw product en ondersteuning naar
www.philips.com/support



BTM1360



Gebruiksaanwijzing

PHILIPS

Inhoudsopgave

1	Belangrijk	2
	Veiligheid	2
	Kennisgeving	3

2	Uw Micro Music System	5
	Introduction	5
	Wat zit er in de doos?	5
	Overzicht van het apparaat	6
	Overzicht van de afstandsbediening	7

3	Aan de slag	9
	De luidsprekers aansluiten	9
	Op netspanning aansluiten	9
	De afstandsbediening voorbereiden	10
	De functies weergeven	10
	Ingeschakeld	10
	De klok instellen	11
	Selecteer een bron	11

4	Afspelen	12
	Afspelen vanaf een disc	12
	Afspelen vanaf USB	12
	Bediening	12
	Tracks overslaan	13
	Tracks programmeren	13
	Afspelen vanaf Bluetooth-apparaten	13

5	Naar de radio luisteren	15
	Afstemmen op een radiozender	15
	Radiozenders automatisch programmeren	15
	Radiozenders handmatig programmeren	15
	Een voorkeuzezender selecteren	15

6	Geluid aanpassen	16
	Een voorgeprogrammeerd geluidseffect selecteren	16
	Hiermee past u het volumeniveau aan	16
	Geluid uitschakelen	16

7	Andere functies	17
	De alarmtimer instellen	17
	De sleeptimer instellen	17
	Naar een extern apparaat luisteren	18
	Uw apparaten opladen	18

8	Productinformatie	19
	Specificaties	19
	Compat. USB-apparaten en -bestanden	20
	Ondersteunde MP3-discformaten	20

9	Problemen oplossen	21
----------	---------------------------	-----------

1 Belangrijk

Veiligheid

Lees alle instructies en zorg dat u deze begrijpt voor u dit Micro Music System gebruikt. Als er schade ontstaat doordat u instructies niet opvolgt, is de garantie niet van toepassing.

Weet wat deze veiligheidssymbolen betekenen



Deze 'bliksemschicht' waarschuwt voor ongeïsoleerd materiaal in het apparaat dat een elektrische schok kan veroorzaken. Voor uw eigen veiligheid en die van anderen is het van belang dat u de behuizing niet opent.

Het 'uitroepteken' waarschuwt voor kenmerken waarvoor u de bijgesloten documentatie aandachtig dient te lezen om bedienings- en onderhoudsproblemen te voorkomen.

WAARSCHUWING: om het risico van brand of een elektrische schok zo veel mogelijk te beperken, mag het apparaat niet worden blootgesteld aan regen of vocht en mogen er geen vloeistofhoudende voorwerpen, zoals vazen, op het apparaat worden geplaatst.

LET OP: om het risico van een elektrische schok zo veel mogelijk te beperken, dient u de stekker volledig in het stopcontact te steken. (Voor regio's met gepolariseerde stekkers: om het risico van een elektrische schok zo veel mogelijk te beperken, dient u de brede pin van de stekker te passen op de brede opening van het contact.)

Waarschuwing

- Verwijder de behuizing van dit apparaat nooit.
 - Geen enkel onderdeel van dit apparaat hoeft ooit te worden gesmeerd.
 - Kijk nooit in de laserstraal in dit apparaat.
 - Plaats dit apparaat nooit op andere elektrische apparatuur.
 - Houd dit apparaat uit de buurt van direct zonlicht, open vuur of warmte.
 - Zorg ervoor dat u altijd toegang hebt tot het netsnoer of de stekker om de stroom van dit apparaat uit te schakelen.
-
- Er mag geen vloeistof op het apparaat druppelen of spatten.
 - Plaats niets op het apparaat dat gevaar kan opleveren, zoals een glas water of een brandende kaars.
 - Als u het netsnoer of de aansluiting op het apparaat gebruikt om het apparaat uit te schakelen, dient u ervoor te zorgen dat deze goed toegankelijk zijn.
 - Zorg ervoor dat er genoeg ruimte rond het product is voor ventilatie.
 - **WAARSCHUWING** batterijgebruik – Om te voorkomen dat batterijen gaan lekken, wat kan leiden tot lichamelijke letsels of beschadiging van eigendommen of het apparaat:
 - Plaats alle batterijen met + en - zoals staat aangegeven op het apparaat.
 - Plaats geen oude en nieuwe of verschillende typen batterijen in het apparaat.
 - Batterijen (meegeleverd of geplaatst) mogen niet worden blootgesteld aan hoge temperaturen (die worden veroorzaakt door zonlicht, vuur en dergelijke).
 - Verwijder de batterijen wanneer u het apparaat langere tijd niet gebruikt.
 - Gebruik uitsluitend door de fabrikant gespecificeerde toebehoren/accessoires.

Kennisgeving

Eventuele wijzigingen of modificaties aan het apparaat die niet uitdrukkelijk zijn goedgekeurd door Gibson Innovations kunnen tot gevolg hebben dat gebruikers het recht verliezen het apparaat te gebruiken.

Compliance

CE 0890

Gibson Innovations verklaart hierbij dat dit product voldoet aan de essentiële vereisten en andere relevante bepalingen van richtlijn 1999/5/EG. U kunt de conformiteitsverklaring lezen op www.philips.com/support.

Dit apparaat beschikt over dit label:



De zorg voor het milieu

Verwijdering van uw oude product en batterijen



Uw product is vervaardigd van kwalitatief hoogwaardige materialen en onderdelen die kunnen worden gerecycled en hergebruikt.



Dit symbool op een product betekent dat het product voldoet aan EU-richtlijn 2012/19/EU.



Dit symbool betekent dat het product batterijen bevat die voldoen aan EU-richtlijn 2013/56/EG, die niet met regulier huishoudelijk afval kunnen worden weggeworpen. Stel uzelf op de hoogte van de lokale wetgeving over gescheiden inzameling van afval van elektrische en elektronische producten en batterijen. Volg de lokale regels op en werp het product en de batterijen nooit samen met ander huisvuil weg. Als u oude producten en batterijen correct verwijdert, voorkomt u negatieve gevolgen voor het milieu en de volksgezondheid.

De wegwerpbatterijen verwijderen

Voor het verwijderen van de wegwerpbatterijen raadpleegt u het gedeelte over batterijen plaatsen.

Milieu-informatie

Er is geen overbodig verpakkingsmateriaal gebruikt. We hebben ervoor gezorgd dat de verpakking gemakkelijk kan worden gescheiden in drie materialen: karton (de doos), polystyreen (buffer) en polyethyleen (zakken en afdekking). Het systeem bestaat uit materialen die kunnen worden gerecycled en opnieuw kunnen worden gebruikt wanneer het wordt gedemonteerd door een gespecialiseerd bedrijf. Houd u aan de plaatselijke regelgeving inzake het weggooien van verpakkingsmateriaal, lege batterijen en oude apparatuur.

Bluetooth

Het woordmerk en de logo's van Bluetooth® zijn gedeponeerde handelsmerken van Bluetooth SIG, Inc. en het gebruik daarvan door Gibson Innovations is onder licentie.



Be responsible
Respect copyrights

U mag geen kopieën maken van tegen kopiëren beveiligd materiaal, inclusief computerprogramma's, bestanden, uitzendingen en geluidsopnamen. Als u dit doet, overtreedt u het auteursrecht en pleegt u zodoende een misdrijf. Dit apparaat mag niet voor dergelijke doeleinden worden gebruikt.

De zorg voor uw product

- Plaats alleen discs in het discstation.
- Plaats geen vervormde of gebarsten discs in het discstation.
- Verwijder discs uit het discstation als u het product langere tijd niet gebruikt.
- Gebruik alleen een microvezeldoek om het product te reinigen.



Opmerking

- Het typeplaatje bevindt zich aan de achterkant van het apparaat.

2 Uw Micro Music System

Gefeliciteerd met uw aankoop en welkom bij Philips! Registreer uw product op www.philips.com/support om optimaal gebruik te kunnen maken van de door Philips geboden ondersteuning.

Introduction

With this unit, you can:

- enjoy audio from discs, USB devices, Bluetooth devices, and other external devices;
- listen to radio stations.

You can enrich sound output with below sound effect:

- Digital Sound Control (DSC)

The unit supports these media formats:

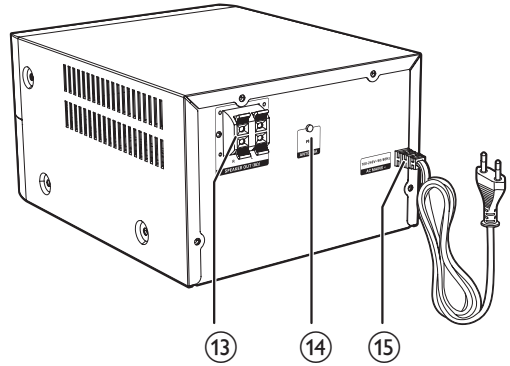
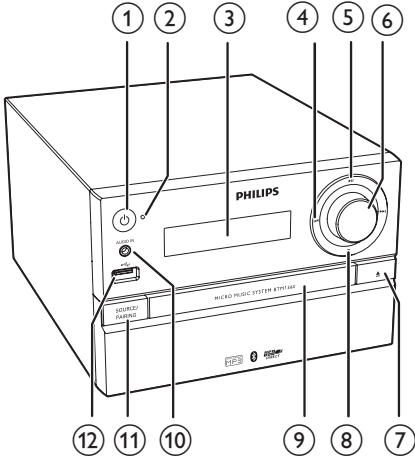








Wat zit er in de doos?

Controleer de inhoud van het pakket:

- Apparaat
- Afstandsbediening (met één AAA-batterij)
- Luidsprekerboxen (2)
- Korte gebruikershandleiding
- Veiligheid en kennisgevingen

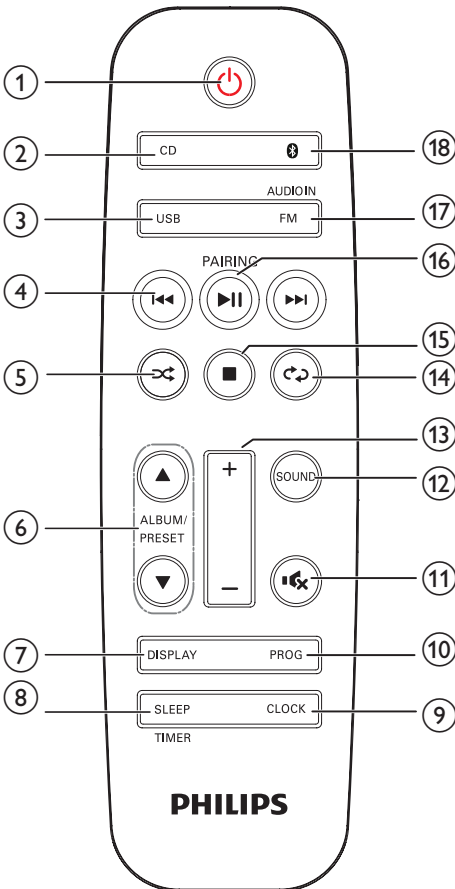
Overzicht van het apparaat







- ① 
 - Hiermee schakelt u het product in.
 - Hiermee schakelt u de stand-by-modus of de energiebesparende stand-by-modus in.
- ② **Bluetooth-indicator**
 - Geeft de status van de Bluetooth-verbinding aan.
- ③ **Display**
 - Hiermee geeft u de huidige status weer.
- ④ 
 - Hiermee gaat u naar de vorige/ volgende track.
 - Hiermee zoekt u in een track of op een disc.
 - Hiermee stemt u af op een radiozender.
 - Hiermee past u de tijd aan.
- ⑤ 
 - Hiermee start of onderbreekt u het afspelen.
- ⑥ **VOLUME-knop**
 - Hiermee past u het volume aan.
- ⑦ 
 - Hiermee opent of sluit u het discstation.
- ⑧ 
 - Hiermee stopt u het afspelen.
 - Hiermee wist u een programma.
- ⑨ **Discstation**
- ⑩ **AUDIO IN**
 - Hierop kunt u externe audioapparaten aansluiten.
- ⑪ **SOURCE/PAIRING**
 - Druk hierop om een bron te selecteren: DISC, USB, TUNER, AUDIO IN of BT.
 - Houd in de Bluetooth-modus de knop 3 seconden ingedrukt tot u een pieptoon hoort. U kunt dan het momenteel verbonden apparaat verwijderen en overschakelen naar de koppelingsmodus.
- ⑫ 
 - Hierop kunt u USB-opslagapparaten aansluiten.

- ⑬ **SPEAKER OUT-aansluiting**
 - Hiermee kunt u verbinding maken met de luidsprekers.
- ⑭ **ANTENNA-aansluiting**
 - Hiermee kunt u de FM-antenne aansluiten.
- ⑮ **AC MAINS ~**

Overzicht van de afstandsbediening



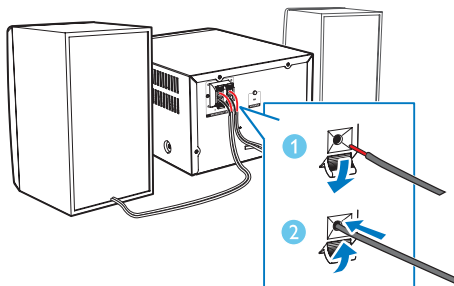
- ① **⏻**
 - Het product in- of uitschakelen.
 - Hiermee schakelt u de stand-bymodus of de energiebesparende stand-bymodus in.
- ② **CD**
 - Selecteer CD als bron.
- ③ **USB**
 - Hiermee selecteert u de USB-bron.
- ④ **⏮ / ⏭**
 - Hiermee gaat u naar de vorige/volgende track.
 - Hiermee zoekt u in een track, op een disc of op een USB-apparaat.
 - Hiermee stemt u af op een radiozender.
 - Hiermee past u de tijd aan.
- ⑤ **🔊**
 - Hiermee speelt u tracks in willekeurige volgorde af.
- ⑥ **ALBUM/PRESET ▲ / ▼**
 - Hiermee selecteert u een voorkeuzezender.
 - Hiermee gaat u naar het vorige/volgende album.
- ⑦ **DISPLAY**
 - De helderheid van het display aanpassen.
 - Hiermee kunt u tijdens het afspelen de afspeelinformatie weergeven.
- ⑧ **SLEEP/TIMER**
 - Hiermee stelt u de slaaptimer in.
 - Hiermee stelt u de alarmtimer in.
- ⑨ **CLOCK**
 - Hiermee stelt u de klok in.
 - Hiermee geeft u de klok weer.
- ⑩ **PROG**
 - Hiermee programmeert u tracks.
 - Hiermee programmeert u radiozenders.
 - Hiermee slaat u FM-radiozenders automatisch op.

- ⑪  Hiermee schakelt u het geluid uit of in.
- ⑫ **SOUND**
- Hiermee verbetert u het geluid met het Digital Sound Control-effect (DSC).
- ⑬ **VOL +/-**
- Hiermee past u het volume aan.
- ⑭  Hiermee speelt u een track of alle tracks herhaaldelijk af.
- ⑮  Hiermee kunt u het afspelen beëindigen of een programma wissen.
- ⑯ **▶ || /PAIRING**
- Druk op deze knop om het afspelen te starten, onderbreken of hervatten.
 - Houd de knop drie seconden ingedrukt tot u een piepton hoort. U kunt dan overschakelen naar de koppelmodus.
- ⑰ **FM/AUDIO IN**
- Hiermee selecteert u FM als bron.
 - Hiermee selecteert u AUDIO IN als bron.
- ⑱  Hiermee selecteert u Bluetooth als bron.

3 Aan de slag

! Let op

- Gebruik van dit product dat niet overeenkomt met de beschrijving in deze handleiding of het maken van aanpassingen kan leiden tot blootstelling aan gevaarlijke straling of een anderszins onveilige werking van dit product.



Volg altijd de instructies in dit hoofdstuk op volgorde.

De luidsprekers aansluiten

Opmerking

- Duw het gedeelte van de luidsprekerdraad zonder isolatie helemaal in de aansluiting.
- Gebruik voor een betere geluidskwaliteit alleen de meegeleverde luidsprekers.

- 1 Zoek voor de rechterluidspreker de aansluitingen op de achterzijde van het apparaat waar 'R' bij staat.
- 2 Steek de rode draad in de rode (+) aansluiting en de zwarte draad in de zwarte (-) aansluiting.
- 3 Zoek voor de linkerluidspreker de aansluitingen op het apparaat waar 'L' bij staat.
- 4 Herhaal stap 2 om de draad van de linker luidspreker aan te sluiten.

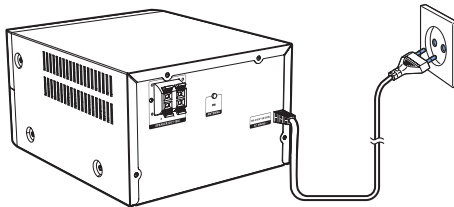
De luidsprekerdraden aansluiten:

- 1 Houd het klepje van de aansluiting ingedrukt.
- 2 Duw de luidsprekerdraad helemaal naar binnen.
- 3 Laat het klepje voor de aansluiting los.

Op netspanning aansluiten

! Let op

- Risico op beschadiging! Controleer of het netspanningsvoltage overeenkomt met het voltage dat staat vermeld op de achter- of onderzijde van het apparaat.
- Zorg ervoor dat u alle andere aansluitingen hebt gemaakt voordat u het netsnoer op het stopcontact aansluit.



Sluit de stekker aan op een stopcontact.

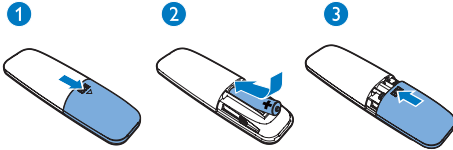
De afstandsbediening voorbereiden

! Let op

- Risico op beschadiging! Verwijder de batterijen wanneer het apparaat gedurende langere tijd niet wordt gebruikt.

De batterij van de afstandsbediening plaatsen:

- 1 Open het klepje van het batterijvak.
- 2 Plaats de meegeleverde AAA-batterij met de juiste polariteit (+/-) zoals aangegeven.
- 3 Sluit het klepje van het batterijcompartment.



De functies weergeven

Druk in de stand-bymodus op **■** als u de functies van dit apparaat wilt weergeven.

- ↳ De functies worden een voor een op het display weergegeven.
- Druk nogmaals op **■** om de demonstratie uit te schakelen.

Ingeschakeld

Druk op **⊕**.

- ↳ Het apparaat schakelt over naar de laatst geselecteerde bron.

Overschakelen naar de stand-bymodus

Druk opnieuw op **⊕** om het product in de stand-bymodus te zetten.

- ↳ Als de klok is ingesteld, wordt deze op het display weergegeven.
- Druk in de stand-bymodus op **⊕** om te schakelen tussen de actieve modus en de stand-bymodus.

Opmerking

- Het product schakelt na 15 minuten inactiviteit over naar de stand-bymodus.

Overschakelen naar de energiebesparende stand-bymodus

Houd **⊕** langer dan twee seconden ingedrukt.

- ↳ Het rode energiebesparingslampje gaat branden.
- Druk in de energiebesparende stand-bymodus op **⊕** om te schakelen tussen de actieve modus en de energiebesparende stand-bymodus.

Opmerking

- Het product schakelt na 15 minuten in de stand-bymodus naar de energiebesparende stand-bymodus.

Schakelen tussen de stand-bymodus en de energiebesparende stand-bymodus:

- Houd **⊕** langer dan twee seconden ingedrukt.

Opmerking

- Als er niet binnen 15 minuten op een knop wordt gedrukt in de stand-bymodus, schakelt dit product automatisch over naar de energiebesparende stand-bymodus.

De klok instellen

- 1 Houd in de stand-bymodus **CLOCK** langer dan twee seconden ingedrukt om de instelmodus voor de klok te activeren.
↳ **[24H]** of **[12H]** wordt weergegeven.
- 2 Druk op **◀◀ / ▶▶** om de uurindeling **24H** of **12H** te selecteren, en druk vervolgens op **CLOCK**.
↳ De uurnummers gaan knipperen.
- 3 Druk op **◀◀ / ▶▶** om het uur in te stellen en druk vervolgens op **CLOCK**.
↳ De minuten gaan knipperen.
- 4 Druk op **◀◀ / ▶▶** om de minuten in te stellen en druk vervolgens op **CLOCK**.
↳ De ingestelde klok wordt weergegeven.

Opmerking

- Druk op **CLOCK** als u de klok-informatie wilt weergeven in de actieve modus.
- Als er tijdens het instellen niet binnen 90 seconden op een knop is gedrukt, sluit het product de klokinstelling zonder eerdere wijzigingen op te slaan.

Selecteer een bron

Op het muzieksysteem

Druk herhaaldelijk op **SOURCE** om Bluetooth als bron te selecteren.

- **[DISC]**: de disc in het discstation
- **[USB]**: .mp3-bestanden die zijn opgeslagen op het aangesloten USB-opslagapparaat
- **[TUNER]**: de FM-tuner
- **[AUDIO IN]**: de audio-invoer via de **AUDIO IN**-aansluiting
- **[BT]**: audio op het Bluetooth-apparaat

Op de afstandsbediening

Druk op **CD**, **FM**, **USB**, of **AUDIO IN** om elke bron rechtstreeks te selecteren.

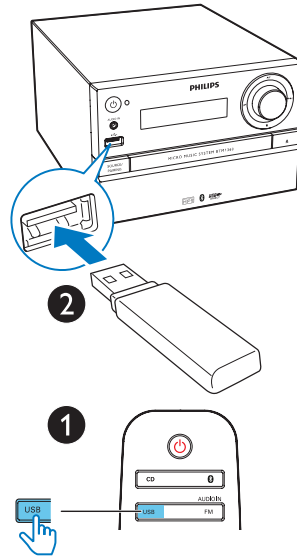
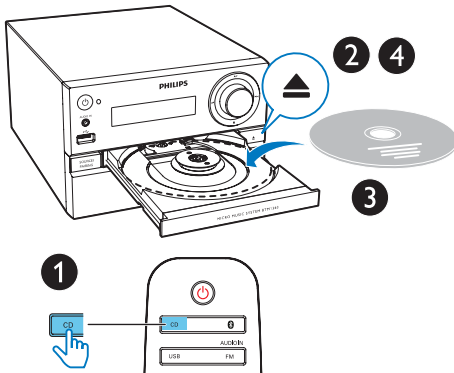
- **CD**: de disc in het discstation
- **FM**: de FM-tuner

- **USB**: de .mp3-bestanden die zijn opgeslagen op het aangesloten USB-opslagapparaat
- **AUDIO IN**: de audio-invoer via de **AUDIO IN**-aansluiting
- **BT**: audio op het Bluetooth-apparaat

4 Afspelen

Afspelen vanaf een disc

- 1 Druk op **CD** om CD als bron te selecteren.
- 2 Druk op **▲** om het discstation te openen.
- 3 Plaats een disc met het etiket naar boven.
- 4 Druk op **▲** om het discstation te sluiten.
↳ Het afspelen wordt automatisch gestart. Druk als dat niet het geval is op **▶▶**.



Bediening

▶▶	Hiermee kunt u het afspelen starten, onderbreken of hervatten.
■	Hiermee stopt u het afspelen.
▲ / ▼	Selecteer een album of een map.
◀◀ / ▶▶	Druk op de knop om naar de vorige of volgende track te gaan. Door deze knop ingedrukt te houden, spoelt u binnen een track achteruit/vooruit.
↺	Hiermee speelt u een track of alle tracks herhaaldelijk af.
↻	Hiermee speelt u tracks in willekeurige volgorde af.
VOL +/-	Hiermee verhoogt of verlaagt u het volume.
🔊	Het geluid dempen of weer inschakelen.
SOUND	Hiermee selecteert u een vooraf ingestelde equalizer.
DISPLAY	De helderheid van het display aanpassen.

Afspelen vanaf USB

Opmerking

- Zorg ervoor dat het USB-apparaat afspeelbare audiobestanden bevat.

- 1 Sluit een USB-apparaat aan op de **↻**-aansluiting.
- 2 Druk op **USB** om de USB-bron te selecteren.
↳ Het afspelen wordt automatisch gestart. Druk als dat niet het geval is op **▶▶**.

Tracks overslaan

Tijdens het afspelen van een CD:

Druk op ◀◀ / ▶▶ om tracks te selecteren.

Tijdens het afspelen van een MP3-disc of USB-opslagapparaat:

- 1 Druk op ▲ / ▼ om een album of map te selecteren.
- 2 Druk op ◀◀ / ▶▶ om een track of bestand te selecteren.

Tracks programmeren

Met deze functie kunt u tot 20 tracks in de gewenste volgorde programmeren.

- 1 Druk in de stopmodus op **PROG** om de programmeermodus te activeren.
↳ **[PROG]** (programma) en **[001 PR 01]** worden weergegeven.
- 2 Druk voor MP3-tracks op ▲ / ▼ om een album te selecteren.
- 3 Druk op ◀◀ / ▶▶ om een track te selecteren en druk vervolgens op **PROG** om uw keuze te bevestigen.
- 4 Herhaal stap 2 en 3 om meer tracks te programmeren.
- 5 Druk op ▶▶ om de geprogrammeerde tracks af te spelen.
↳ Tijdens het afspelen wordt **[PROG]** (programmeren) weergegeven.

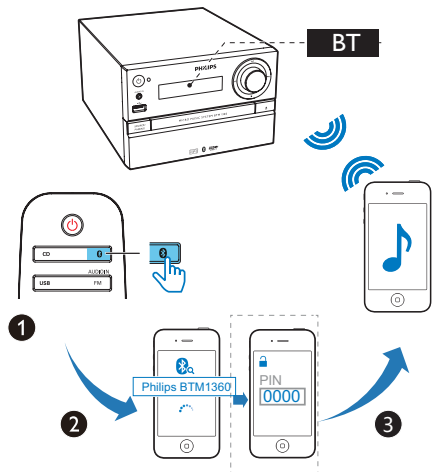
Het programma wissen

drukt u twee keer op ■.

Afspelen vanaf Bluetooth-apparaten

Opmerking

- Het effectieve werkbereik tussen het apparaat en het Bluetooth-apparaat is ongeveer 10 meter.
- Obstakels tussen het basistation en het apparaat kunnen het werkbereik verminderen.
- Compatibiliteit met alle Bluetooth-apparaten is niet gegarandeerd.



- 1 Druk op **ⓑ** om **Bluetooth** als bron te selecteren.
↳ **[BT]** (Bluetooth) wordt weergegeven.
↳ De Bluetooth-indicator knippert blauw.
- 2 Schakel Bluetooth in op uw apparaat dat A2DP (Advanced Audio Distribution Profile) ondersteunt, en zoek naar Bluetooth-apparaten die kunnen worden gekoppeld (raadpleeg de gebruikershandleiding van het apparaat).
- 3 Selecteer **'Philips BTM1360'** op het Bluetooth-apparaat en voer indien nodig '0000' in als het koppelwachtwoord.
↳ Als de verbinding tot stand is gebracht en het apparaat is gekoppeld, wordt de Bluetooth-indicator blauw en piept het apparaat tweemaal.

- 4 Speel audio af op het verbonden apparaat.
- ↳ Audio wordt van uw Bluetooth-apparaat naar dit apparaat gestreamd.
 - Als het u niet lukt om te zoeken naar "**Philips BTM1360**" of niet kan koppelen met dit product, houd dan **SOURCE/PAIRING** (of ►|| op de afstandsbediening) gedurende 3 seconden ingedrukt tot u een pieptoon hoort om de koppelingsmodus te starten.



Tip

- Het product kan maximaal 8 eerder gekoppelde Bluetooth-apparaten onthouden.

Als u het Bluetooth-apparaat wilt loskoppelen:

- Deactiveer Bluetooth op uw apparaat, of
- Plaats het apparaat buiten het communicatiebereik.

De Bluetooth-koppelmodus openen

Houd de knop **SOURCE/PAIRING** drie seconden ingedrukt tot u een pieptoon hoort om het momenteel verbonden apparaat te verwijderen en over te schakelen naar de Bluetooth-koppelingsmodus.

Clear Bluetooth pairing history

- Press and hold ►|| on the main set for 8 seconds.
 - ↳ The current Bluetooth connection is disconnected.
 - ↳ After successful clearing, the product beeps.

5 Naar de radio luisteren

Afstemmen op een radiozender

Tip

- Plaats de antenne zo ver mogelijk uit de buurt van de TV, videorecorder en andere stralingsbronnen.
- Trek voor een optimale ontvangst de antenne volledig uit en pas de positie van de antenne aan tot u het sterkste signaal hebt gevonden.

- 1 Druk herhaaldelijk op **FM/AUDIO IN** om FM als bron te selecteren.
- 2 Houd **◀◀ / ▶▶** langer dan twee seconden ingedrukt.
↳ De radio wordt automatisch afgestemd op een zender met een sterk ontvangstsignaal.
- 3 Herhaal stap 2 om op meer zenders af te stemmen.

Afstemmen op een zender met een zwak signaal:

Druk herhaaldelijk op **◀◀ / ▶▶** tot de ontvangst optimaal is.

Radiozenders automatisch programmeren

Opmerking

- U kunt maximaal 20 voorkeuzezenders (FM) programmeren.

Houd in de tunermodus **PROG** langer dan twee seconden ingedrukt om automatisch programmeren te activeren.

- ↳ Alle beschikbare zenders worden geprogrammeerd op volgorde van de signaalsterkte van de band.
- ↳ De radiozender die als eerste wordt geprogrammeerd, wordt automatisch afgespeeld.

Radiozenders handmatig programmeren

- 1 Hiermee stemt u af op een radiozender.
- 2 Druk op **PROG** om de programmeermodus te openen.
↳ **[PROG]** (programma) wordt op het scherm weergegeven.
- 3 Druk op **▲ / ▼** om een nummer van 1 t/m 20 aan deze radiozender toe te wijzen en druk vervolgens op **PROG** om deze keuze te bevestigen.
↳ Het voorkeuzenummer en de frequentie van de voorkeuzezender worden weergegeven.
- 4 Herhaal stap 1-3 om meer zenders te programmeren.

Opmerking

- U kunt een geprogrammeerde zender overschrijven door een andere zender onder het nummer op te slaan.

Een voorkeuzezender selecteren

Druk in de tunermodus op **▲ / ▼** om een voorkeuzezender te selecteren.

6 Geluid aanpassen

De volgende handelingen zijn op alle ondersteunde media van toepassing.

Een voorgeprogrammeerd geluidseffect selecteren

- Druk herhaaldelijk op **SOUND** om een voorgeprogrammeerd geluidseffect te selecteren.
 - **DSC1**, **DSC2**, **DSC3**, **DSC4** en **DSC5**

Hiermee past u het volumeniveau aan

- Druk herhaaldelijk op **VOL +/-** op de afstandsbediening.
- Draai aan de volumeknop op het apparaat.

Geluid uitschakelen

- Druk op **MUTE** om het geluid te dempen of weer in te schakelen.

7 Andere functies

De alarmtimer instellen

Dit product kan worden gebruikt als wekker. U kunt de disc, FM of MP3-bestanden op een USB-opslagapparaat selecteren als alarmbron.

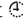
Opmerking

- Controleer of u de klok correct hebt ingesteld.
- Als de geselecteerde alarmbron niet beschikbaar is, schakelt dit product automatisch over naar de FM-modus.

- 1 Houd in de stand-bymodus **SLEEP/TIMER** twee seconden ingedrukt.
↳ De uurscijfers gaan knipperen.
↳  wordt weergegeven.
- 2 Druk herhaaldelijk op **⏮ / ⏭** om het uur in te stellen en druk vervolgens ter bevestiging op **SLEEP/TIMER**.
↳ De minuten gaan knipperen.
- 3 Druk op **⏮ / ⏭** om de minuten in te stellen en druk vervolgens ter bevestiging op **SLEEP/TIMER**.
↳ De laatst geselecteerde alarmbron knippert.
- 4 Druk op **⏮ / ⏭** om een alarmbron (DISC, USB of tuner) te kiezen en druk vervolgens ter bevestiging op **SLEEP/TIMER**.
↳ **VOL_XX** (XX geeft het volume van het alarm aan) knippert.
- 5 Druk op **⏮ / ⏭** om het alarmvolume in te stellen en druk vervolgens ter bevestiging op **SLEEP/TIMER**.

De alarmtimer activeren en deactiveren

Druk in de stand-bymodus herhaaldelijk op **SLEEP/TIMER** om de timer te activeren of te deactiveren.

↳ Als de timer is geactiveerd, wordt  weergegeven.

Tip

- De alarmtimer is niet beschikbaar in de AUDIO IN-modus.

Opmerking

- Als de bron CD/USB is geselecteerd, maar er geen disc is geplaatst en geen USB-apparaat aangesloten, wordt automatisch TUNER als bron geselecteerd.

De sleeptimer instellen

Dit muzieksysteem kan na een ingestelde tijdsduur automatisch overschakelen naar stand-by.

- Wanneer het muzieksysteem is ingeschakeld, drukt u herhaaldelijk op **SLEEP/TIMER** om een bepaalde tijdsduur (in minuten) in te stellen.
↳ Als de sleeptimer is geactiveerd, wordt **zZ** weergegeven.

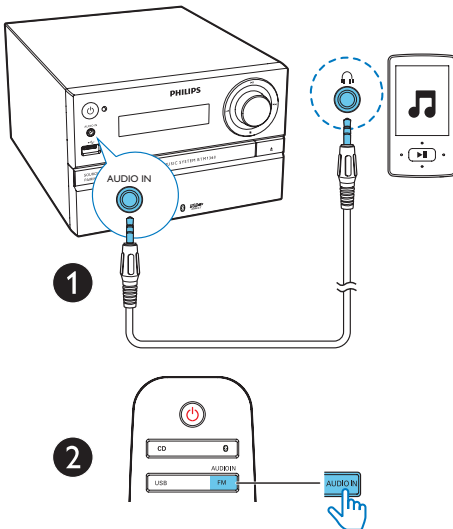
De sleeptimer uitschakelen

- Druk herhaaldelijk op **SLEEP/TIMER** totdat **[OFF]** (sleeptimer uit) wordt weergegeven.
↳ Wanneer sleeptimer gedeactiveerd is, **zZ** verdwijnt.

Naar een extern apparaat luisteren

Met een MP3 Link-kabel kunt u via dit apparaat ook naar een extern audioapparaat luisteren.

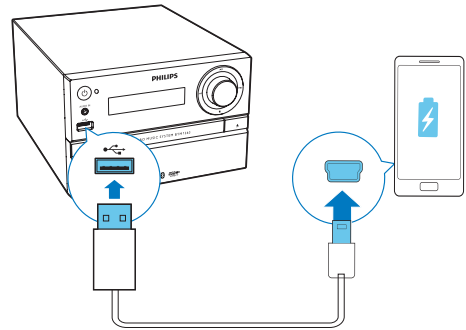
- 1 Sluit een MP3-verbindingskabel (niet meegeleverd) aan tussen:
 - de **AUDIO IN**-aansluiting (3,5 mm) op het product
 - en de hoofdtelefoonaansluiting op een extern apparaat.
- 2 Druk herhaaldelijk op **FM/AUDIO IN** om **AUDIO IN** als bron te selecteren.
- 3 Start het afspelen op het apparaat (zie de gebruikershandleiding bij het apparaat).



Uw apparaten opladen

Met dit micromuzieksysteem kunt u uw externe apparaten, zoals uw mobiele telefoon, MP3-speler en andere mobiele apparaten opladen.

- 1 Sluit een USB-kabel aan op de USB-aansluiting van het product en de USB-aansluiting van uw apparaten.



- 2 Sluit het product aan op een stopcontact.
↳ Zodra het apparaat wordt herkend, wordt het opgeladen.

Opmerking

- Philips kan de compatibiliteit van dit product met alle apparaten niet garanderen.

8 Productinformatie



Opmerking

- Productinformatie kan zonder voorafgaande kennisgeving worden gewijzigd.

Specificaties

Versterker

Totaal uitgangsvermogen	Maximaal 30 W
Frequentierespons	60 Hz - 20 kHz; ±3 dB
Signaal-ruisverhouding	≥ 75 dBA
Harmonische vervorming	< 1%
AUX-invoer	600 mV ± 100 mV RMS, 22.000 ohm

Luidsprekers

Luidsprekerimpedantie	4 ohm
Luidsprekerdriver	Volledig bereik 3,5"
Gevoeligheid	83 ± 3 dB/m/W

Tuner (FM)

Frequentiebereik	87,5 - 108 MHz
Frequentierooster	50 kHz
Gevoeligheid	
– mono, signaal-ruisverhouding 26 dB	< 22 dBf
– stereo, signaal-ruisverhouding 46 dB	< 45 dBf
Zoekgevoeligheid	< 30 dBf
Harmonische vervorming	< 3%
Signaal-ruisverhouding	> 45 dB

USB

USB Direct-versie	2.0 Full Speed
Ondersteuning voor opladen	5 V, 500 mA

Disc

Lasertype	Halfgeleider
Discdoorsnede	12 cm/8 cm
Onderst. discs	CD-DA, CD-R, CD-RW, MP3-CD
Audio DAC	24-bits/44,1 kHz
Harmonische vervorming	< 3% (1 kHz)
Frequentierespons	20 Hz - 20 kHz (44,1 kHz)
Signaal-ruisverhouding	≥ 80 dBA

Bluetooth

Bluetooth-versie	V4.0
Bluetooth-frequentieband	2,4 GHz ~ 2,48 GHz ISM-band
Bluetooth-bereik	10 m (vrije ruimte)

Algemene informatie

Netspanning	100 - 240V~, 50/60 Hz
Stroomverbruik in werking	< 20 W
Stroomverbruik in energiebesparende stand-bystand	< 0,5 W
Afmetingen	
- Apparaat (b x h x d)	180 x 121 x 227 mm
- Luidsprekerbox (b x h x d)	120 x 195 x 143 mm
Gewicht	
- Apparaat	1,54 kg
- Luidsprekerbox	2 x 0,81 kg

Compat. USB-apparaten en -bestanden

Compatibele USB-apparaten:

- USB-flashgeheugen (USB 2.0 of USB 1.1)
- USB-flashspelers (USB 2.0 of USB 1.1)
- geheugenkaarten (er is wel een aanvullende kaartlezer vereist voor gebruik in combinatie met dit apparaat).

Ondersteunde USB-indelingen:

- USB of bestandsindeling van geheugen: FAT12, FAT16, FAT32 (sectorformaat: 512 bytes).
- MP3-bitsnelheid (gegevensnelheid): 32 - 320 kbps en variabele bitsnelheid
- Mappen met maximaal 8 niveaus
- Aantal albums/mappen: maximaal 99
- Aantal tracks/titels: maximaal 999
- Bestandsnaam in Unicode UTF8 (maximumlengte: 32 bytes)

Niet-ondersteunde USB-indelingen:

- Lege albums: een leeg album is een album dat geen MP3- of WMA-bestanden bevat. Lege albums worden niet op het display weergegeven.
- Niet-ondersteunde bestandsindelingen worden overgeslagen. Zo worden bijvoorbeeld Word-documenten (.doc) of MP3-bestanden met de extensie .dlf genegeerd en niet afgespeeld.
- WMA-, AAC-, WAV- en PCM-audiobestanden
- WMA-bestanden die beveiligd zijn met DRM (.wav, .m4a, .m4p, .mp4, .aac)
- WMA-bestanden in 'lossless'-indeling

Ondersteunde MP3-discformaten

- ISO9660, Joliet
- Maximum aantal titels: 128 (afhankelijk van de lengte van de bestandsnaam)
- Maximum aantal albums: 99
- Ondersteunde samplefrequenties: 32 kHz, 44,1 kHz, 48 kHz
- Ondersteunde bit-rates: 32 tot 256 (kbps), variabele bit-rates

9 Problemen oplossen



Waarschuwing

- Verwijder de behuizing van dit apparaat nooit.

Probeer het apparaat nooit zelf te repareren. Hierdoor wordt de garantie ongeldig. Als er zich problemen voordoen bij het gebruik van dit apparaat, controleer dan het volgende voordat u om service vraagt. Als het probleem onopgelost blijft, gaat u naar de website van Philips (www.philips.com/support). Als u contact opneemt met Philips, zorg er dan voor dat u het apparaat, het modelnummer en het serienummer bij de hand hebt.

Geen stroom

- Controleer of het netsnoer van het apparaat goed is aangesloten.
- Zorg ervoor dat er stroom op het stopcontact staat.
- Om energie te besparen, schakelt het systeem zichzelf automatisch uit als u 15 minuten nadat het afspelen is gestopt, niet op een knop hebt gedrukt.

Geen geluid of matig geluid

- Pas het volume aan.
- Controleer of de luidsprekers goed zijn aangesloten.
- Controleer of de luidsprekerdraden zonder isolatie goed zijn vastgeklemd.

Het apparaat reageert niet

- Haal de stekker uit het stopcontact en steek deze er vervolgens weer in. Schakel het apparaat opnieuw in.
- Om energie te besparen, schakelt het systeem zichzelf automatisch uit als u 15 minuten nadat het afspelen is gestopt, niet op een knop hebt gedrukt.

De afstandsbediening werkt niet

- Voordat u op een van de functieknoppen drukt, moet u eerst de juiste bron selecteren met behulp van de afstandsbediening in plaats van het apparaat.
- Houd de afstandsbediening dichterbij het apparaat.
- Plaats de batterij met de polariteiten (te herkennen aan een plus- of minteken) in de aangegeven positie.
- Vervang de batterij.
- Richt de afstandsbediening rechtstreeks op de sensor aan de voorkant van het apparaat.

Geen disc gevonden

- Plaats een disc.
- Controleer of de disc misschien ondersteboven in de lade is geplaatst.
- Wacht tot de condens van de lens is verdwenen.
- Plaats de disc opnieuw of maak de disc schoon.
- Gebruik een gefinaliseerde CD of geschikt discformaat.

Sommige bestanden op het USB-apparaat kunnen niet worden weergegeven

- Het aantal mappen of bestanden op het USB-apparaat heeft een bepaalde limiet overschreden. Dit verschijnsel is geen defect.
- De indelingen van deze bestanden worden niet ondersteund.

USB-apparaat niet ondersteund

- Het USB-apparaat is niet compatibel met het apparaat. Probeer ander app.

Slechte radio-ontvangst

- Vergroot de afstand tussen het apparaat en uw TV of andere stralingsbronnen.
- Trek de FM-antenne volledig uit.

Er kan zelfs na een succesvolle Bluetooth-aansluiting geen muziek worden afgespeeld op het apparaat.

- Het apparaat kan niet worden gebruikt om muziek draadloos af te spelen via dit apparaat.

De geluidskwaliteit is slecht nadat een Bluetooth-apparaat is aangesloten.

- De Bluetooth-ontvangst is slecht. Plaats het apparaat dichterbij dit apparaat of verwijder obstakels die zich ertussen bevinden.

Bluetooth kan niet met dit apparaat worden verbonden.

- Het apparaat biedt geen ondersteuning voor de vereiste profielen.
- De Bluetooth-functie van het apparaat is niet ingeschakeld. Raadpleeg de gebruikershandleiding van het apparaat voor meer informatie over het inschakelen van de functie.
- Dit apparaat is niet in koppelmodus.
- Het apparaat is al aangesloten op een ander Bluetooth-apparaat. Koppel dat apparaat los en probeer het vervolgens opnieuw.

De verbinding met het gekoppelde apparaat wordt voortdurend aangesloten en weer verbroken.

- De Bluetooth-ontvangst is slecht. Plaats het apparaat dichterbij dit apparaat of verwijder obstakels die zich ertussen bevinden.
- Sommige mobiele telefoons maken voortdurend verbinding of verbreken de verbinding tijdens het bellen of het beëindigen van gesprekken. Dit betekent niet dat er zich een storing in dit apparaat voordoet.
- Bij sommige apparaten wordt de Bluetooth-verbinding automatisch uitgeschakeld om energie te besparen. Dit betekent niet dat er zich een storing in dit apparaat voordoet.

De timer werkt niet

- Stel de juiste kloktijd in.
- Schakel de timer in.

De ingestelde tijd op de klok/timer is verdwenen

- Er is een stroomstoring geweest of het netsnoer is eruit geweest.
- Stel de klok/timer opnieuw in.



2015 Gibson Innovations Limited. All rights reserved.

This product has been manufactured by, and is sold under the responsibility of Gibson Innovations Ltd., and Gibson Innovations Ltd. is the warrantor in relation to this product.

Philips and the Philips Shield Emblem are registered trademarks of Koninklijke Philips N.V. and are used under license from Koninklijke Philips N.V.

BTM1360_12_UM_V3.0

