

Gebruikershandleiding

U28E590D

U24E590D

De kleur en het uiterlijk kunnen afwijken, afhankelijk van het product. Ook kunnen de specificaties zonder voorafgaand bericht worden gewijzigd om de prestaties te verbeteren.

Inhoudsopgave

VOORDAT U HET PRODUCT IN GEBRUIK NEEMT	7	Auteursrecht
	7	Gebruikte pictogrammen in deze handleiding
	8	Reiniging
	9	Installatieruimte
	9	Voorzorgsmaatregelen voor bewaring
	10	Veiligheidsvoorschriften
	10	Symbolen
	11	Elektriciteit en veiligheid
	12	Installatie
	14	Bediening
	19	Correcte houding bij gebruik van product
VOORBEREIDINGEN	20	De inhoud controleren
	20	De componenten controleren
	21	Onderdelen
	21	Configuratiescherm
	22	Directe-toetsbetekenis
	23	Functietoetsbetekenis
	25	Achterkant
	26	Installatie
	26	De standaard bevestigen
	27	De voet verwijderen
	28	Een wandmontageset of bureaustandaard installeren
	29	De kanteling van het product aanpassen
	29	Antidiefstalslot
EEN BRONAPPARAAT AANSLUITEN EN GEBRUIKEN	30	Voordat u een apparaat aansluit
	30	Controlepunten voordat u een apparaat aansluit

Inhoudsopgave

HET SCHERM INSTELLEN

30	Een pc aansluiten en gebruiken
30	Aansluiten met een HDMI-kabel
31	Verbinding maken via een DP-kabel
32	Aansluiten op hoofdtelefoon
32	De aangesloten kabels netjes leiden
33	De voedingskabel aansluiten
35	Het stuurprogramma installeren
36	Optimale resolutie instellen
37	SAMSUNG MAGIC Bright
37	SAMSUNG MAGIC Bright configureren
39	Brightness
39	De optie Brightness configureren
40	Contrast
40	Contrast configureren
41	Sharpness
41	Sharpness configureren
42	Color
42	Color configureren
44	SAMSUNG MAGIC Angle (U28E590D)
44	SAMSUNG MAGIC Angle configureren
46	HDMI Black Level
46	De instellingen voor HDMI Black Level configureren
47	Eye Saver Mode
47	Eye Saver Mode configureren
48	Game Mode
48	Game Mode configureren
49	Response Time
49	Response Time configureren
50	Picture Size
50	De Picture Size wijzigen

Inhoudsopgave

	52	Screen Adjustment
	52	H-Position en V-Position configureren
DE INSTELLINGEN VOOR PIP/PBP CONFIGUREREN	53	PIP/PBP
	54	PIP/PBP Mode configureren
	55	Size configureren
	56	Position configureren
	57	Sound Source configureren
	58	Source configureren
	60	Picture Size configureren
	64	Contrast configureren
OSD-SCHERM MENU BEHEREN	66	Transparency
	66	Transparency wijzigen
	67	Language
	67	Language configureren
	68	Display Time
	68	Display Time configureren
INSTELLEN EN RESETTEN	69	FreeSync
	69	FreeSync configureren
	72	Eco Saving Plus
	72	Eco Saving Plus configureren
	73	Off Timer
	73	Off Timer configureren
	74	Turn Off After configureren
	75	PC/AV Mode
	75	PC/AV Mode configureren
	76	DisplayPort Ver.
	76	De optie DisplayPort Ver. configureren
	77	Source Detection
	77	Source Detection configureren

Inhoudsopgave

	78	Key Repeat Time
	78	Key Repeat Time configureren
	79	Power LED On
	79	Power LED On configureren
	80	Reset All
	80	Instellingen initialiseren (Reset All)
HET MENU INFORMATION EN MEER	81	Information
	81	Information weergeven
	82	Eye Saver Mode, Brightness en Contrast configureren in het startscherm
	83	Volume configureren in het startscherm
	83	Volume
DE SOFTWARE INSTALLEREN	85	Easy Setting Box
	85	De software installeren
	86	De software verwijderen
PROBLEMEN OPLOSSEN	87	Vereisten voordat u contact opneemt met het klantenservicecentrum van Samsung
	87	Het product testen
	87	De resolutie en frequentie controleren
	87	Controleer het volgende.
	90	Vragen en antwoorden
SPECIFICATIES	92	Algemeen
	93	PowerSaver
	94	Tabel Standaardsignaalmodi

Inhoudsopgave

BIJLAGE	99	Dienstverlening tegen betaling (door klanten)
	99	Geen productdefect
	99	Productschade als gevolg van een fout van de klant
	100	Overig
	101	Correcte verwijdering
	101	Correcte verwijdering van dit product (elektrische & elektronische afvalapparatuur)
	102	Terminologie
INDEX		

Auteursrecht

Wijzigingen voorbehouden.

© 2015 Samsung Electronics

Het auteursrecht op deze handleiding is eigendom van Samsung Electronics.

Gebruik of vermenigvuldiging van deze handleiding, geheel of gedeeltelijk, zonder toestemming van Samsung Electronics niet toegestaan.

Microsoft, Windows en Windows NT zijn wettig gedeponeerde handelsmerken van Microsoft Corporation.

VESA, DPM en DDC zijn wettig gedeponeerde handelsmerken van de Video Electronics Standards Association.

- In de volgende gevallen kunnen administratiekosten in rekening worden gebracht:
 - (a) Er wordt op uw verzoek een engineer gestuurd, maar het product is niet defect. (wanneer u deze gebruikershandleiding niet hebt gelezen).
 - (b) U brengt het apparaat naar een reparatiecentrum, maar het product is niet defect. (wanneer u deze gebruikershandleiding niet hebt gelezen).
- U wordt op de hoogte gesteld van deze administratiekosten voordat een dergelijke reparatie of bezoek wordt uitgevoerd.

Gebruikte pictogrammen in deze handleiding



De volgende afbeeldingen zijn alleen bedoeld als referentie. De situatie in de praktijk kan afwijken van de afbeeldingen.

Voordat u het product in gebruik neemt

Reiniging

Wees voorzichtig bij het reinigen. De behuizing en het scherm van geavanceerde LCD-panels zijn gevoelig voor krassen.

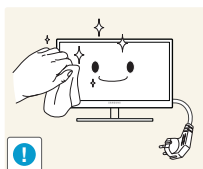
Ga bij het reinigen als volgt te werk.



1. Zet het beeldscherm en de computer uit.
2. Trek het netsnoer uit het beeldscherm.



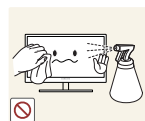
Pak het netsnoer vast aan de stekker en kom niet met natte handen aan de kabel. Anders kan een elektrische schok worden veroorzaakt.



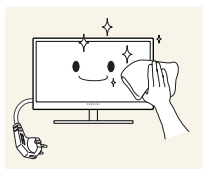
3. Veeg het monitorscherm schoon met een schone, zachte en droge doek.



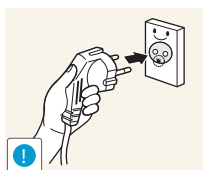
- Gebruik op het beeldscherm geen reinigingsmiddelen die alcohol, oplosmiddelen of middelen die de oppervlaktespanning verlagen, bevatten.



- Spuit geen water of reinigingsmiddel rechtstreeks op het product.



4. Maak een zachte doek nat met water en wring de doek goed uit, voordat u daarmee de behuizing van de monitor reinigt.



5. Sluit het netsnoer weer op het product aan nadat u het product hebt gereinigd.
6. Zet het beeldscherm en de computer aan.

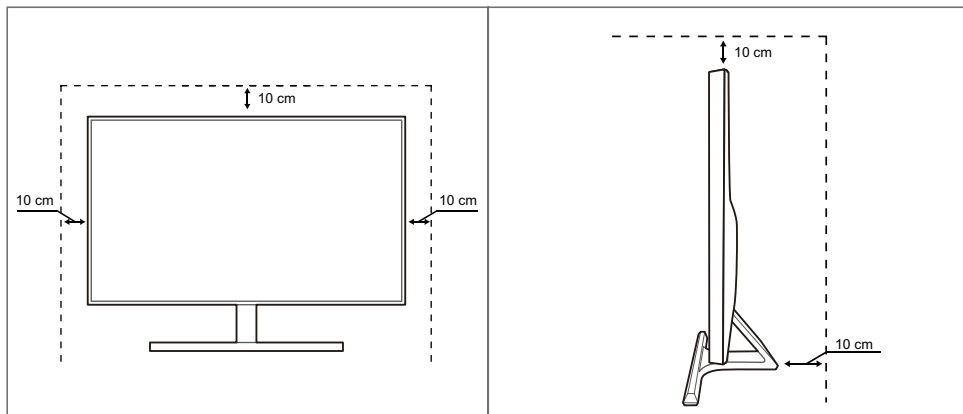
Voordat u het product in gebruik neemt

Installatieruimte

- Zorg voor een beetje ruimte rond het product voor de ventilatie. Wanneer de interne temperatuur oploopt, kan er brand of schade aan het product ontstaan. Houdt bij het installeren van het product minimaal een ruimte aan zoals hieronder wordt weergegeven.



De buitenkant kan afwijken, afhankelijk van het product.



Vorzorgsmaatregelen voor bewaring





Neem contact op met een Samsung-servicecentrum als de binnenkant van de monitor moet worden gereinigd. (Niet gratis.)





Voordat u het product in gebruik neemt

Veiligheidsvoorschriften

Let op
GEVAAR VOOR ELEKTRISCHE SCHOK - NIET OPENEN
Let op : OM DE KANS OP EEN ELEKTRISCHE SCHOK TE VERKLEINEN MAG U HET PANEEL (OF DE ACHTERZIJDE) NIET VERWIJDEREN. BEVAT GEEN ONDERDELEN DIE U ZELF KUNT REPAREREN. LAAT REPARATIE EN ONDERHOUD OVER AAN GEKVALIFICEERD PERSONEEL.

	Dit symbool wil zeggen dat er hoogspanning aanwezig is binnenin. Het is gevaarlijk om onderdelen binnen in het product aan te raken.
	Dit symbool wil zeggen dat er belangrijke documentatie over de bediening en het onderhoud van dit product bestaat.

Symbolen

 Waarschuwing	Als de aanwijzingen niet worden opgevolgd, kan dit ernstig letsel of de dood tot gevolg hebben.
 Let op	Als de aanwijzingen niet worden opgevolgd, kan dit lichamelijk letsel of schade aan eigendommen tot gevolg hebben.
	Activiteiten met dit symbool erbij zijn niet toegestaan.
	Aanwijzingen met dit symbool erbij moeten worden opgevolgd.

Voordat u het product in gebruik neemt

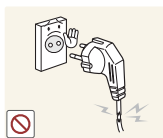
Elektriciteit en veiligheid



De volgende afbeeldingen zijn alleen bedoeld als referentie. De situatie in de praktijk kan afwijken van de afbeeldingen.



Waarschuwing



Gebruik geen beschadigd netsnoer of beschadigde stekker en gebruik geen loszittend stopcontact.

- Dit zou een elektrische schok of brand kunnen veroorzaken.



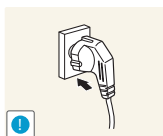
Sluit niet te veel producten tegelijk aan op hetzelfde stopcontact.

- Anders kan er door oververhitting van het stopcontact brand ontstaan.



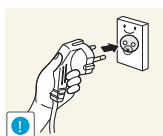
Kom niet met natte handen aan de stekker.

- Anders kan een elektrische schok worden veroorzaakt.



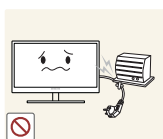
Steek de stekker helemaal in het stopcontact (moet goed vastzitten).

- Een losse verbinding kan brand veroorzaken.



Steek de stekker in een geaard stopcontact. (alleen voor apparaten met isolatie van type 1).

- Dit zou een elektrische schok of letsel kunnen veroorzaken.



Buig het netsnoer niet te sterk en trek nooit te hard aan het snoer. Zet geen zware voorwerpen op het netsnoer.

- Een beschadigd netsnoer kan een elektrische schok of brand veroorzaken.



Houd het netsnoer en product uit de buurt van warmtebronnen.

- Dit zou een elektrische schok of brand kunnen veroorzaken.

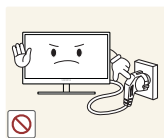


Als de pennen van de stekker of het stopcontact onder het stof zitten of anderszins vies zijn, maak ze dan schoon met een droge doek.

- Anders kan er brand ontstaan.

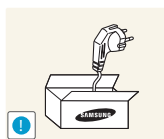
Voordat u het product in gebruik neemt

Let op



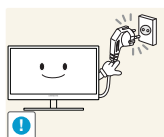
Trek de stekker niet uit het stopcontact wanneer het product in gebruik is.

- Het product kan schade oplopen door een elektrische schok.



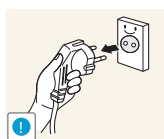
Gebruik het netsnoer alleen voor officiële producten van Samsung.

- Dit zou een elektrische schok of brand kunnen veroorzaken.



Houd voldoende ruimte vrij rond het stopcontact waarop het netsnoer is aangesloten.

- Als er een probleem is met het product, moet u de stekker uit het stopcontact trekken zodat het product geen stroom meer krijgt.
Met de aan-uitknop wordt het product niet volledig zonder stroom gezet.



Trek het netsnoer altijd aan de stekker uit het stopcontact.

- Dit zou een elektrische schok of brand kunnen veroorzaken.

Installatie

Waarschuwing



Zet geen kaarsen, insectenwerende middelen of sigaretten boven op het product. Plaats het product niet in de buurt van een warmtebron.

- Anders kan er brand ontstaan.



Plaats het product niet in een beperkte ruimte met een slechte ventilatie, zoals in een (boeken)kast.

- Anders kan er brand ontstaan als gevolg van een te hoge binnentemperatuur.



Bewaar het plastic verpakkingsmateriaal van het product buiten bereik van kinderen.

- Kinderen kunnen stikken.

Voordat u het product in gebruik neemt



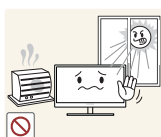
Plaats het product niet op een instabiele of trillende ondergrond (bijvoorbeeld een plank die niet goed vastzit of een tafel die niet goed recht staat).

- Het product kan vallen, schade oplopen of lichamelijk letsel veroorzaken.
- Wanneer het product wordt gebruikt in een ruimte met erg veel trillingen, kan het product schade oplopen of brand veroorzaken.



Plaats het product niet in een voertuig of op een locatie waar het blootstaat aan stof, vocht (waterdruppels bijvoorbeeld), olie of rook.

- Dit zou een elektrische schok of brand kunnen veroorzaken.



Stel het product niet bloot aan direct zonlicht, warmte of warme voorwerpen, zoals een kachel.

- Anders kan de levensduur van het product korter worden of kan er brand ontstaan.



Zorg ervoor dat jonge kinderen niet bij het product kunnen.

- Het product kan omvallen en letsel veroorzaken bij kinderen.



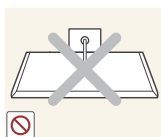
Eetbare oliën (zoals sojaolie) kunnen het product beschadigen of storen. Bescherm het product tegen vervuiling door olie. En installeer of gebruik het product niet in de keuken of in de buurt van een keukenoven.

Let op



Laat het product niet vallen wanneer u het verplaatst.

- Anders kan het product defect raken of kan er lichamelijk letsel ontstaan.



Leg het product niet op de voorkant.

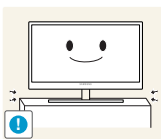
- U zou het scherm kunnen beschadigen.



Zorg er bij plaatsing van het product in een kast of op een plank voor dat de onderrand van de voorkant van het product niet uitsteekt.

- Het product kan vallen, schade oplopen of lichamelijk letsel veroorzaken.
- Plaats het product alleen in een kast of op een plank van het juiste formaat.

Voordat u het product in gebruik neemt



Zet het product voorzichtig neer.

- Het product kan vallen, schade oplopen of lichamelijk letsel veroorzaken.



Als u het product op een ongebruikelijke plek plaatst (blootgesteld aan veel fijne stofdeeltjes, chemische stoffen, extreme temperaturen, veel vocht of een plek waar het product lange tijd achter elkaar continu in gebruik is), kan dit ernstige gevolgen hebben voor de prestaties.

- Neem vóór installatie contact op met een Samsung-servicecentrum als u het product op een dergelijke plek wilt plaatsen.

Bediening

Waarschuwing



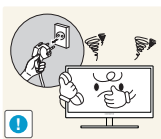
In het product is hoogspanning aanwezig. Haal het product niet uit elkaar en repareer of wijzig het product niet zelf.

- Dit zou een elektrische schok of brand kunnen veroorzaken.
- Neem voor reparatie contact op met een Samsung-servicecentrum.



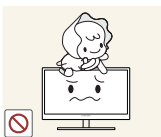
Als u het product wilt verplaatsen, moet u eerst alle kabels, waaronder de voedingskabel, van het product losmaken.

- Anders kan het netsnoer schade oplopen met brand of een elektrische schok tot gevolg.



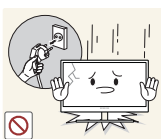
Als het product vreemde geluiden, een brandgeur of rook produceert, moet u onmiddellijk de stekker uit het stopcontact trekken en contact opnemen met een Samsung-servicecentrum.

- Dit zou een elektrische schok of brand kunnen veroorzaken.



Zorg ervoor dat kinderen het product niet als klimrek kunnen gebruiken.

- Het product kan omvallen en uw kind kan ernstig letsel oplopen.



Als het product valt of als de behuizing schade oploopt, moet u het product uitzetten, de stekker uit het stopcontact trekken en contact opnemen met een Samsung-servicecentrum.

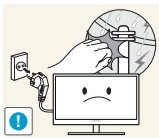
- Anders kan een elektrische schok of brand worden veroorzaakt.

Voordat u het product in gebruik neemt



Leg geen zware voorwerpen, speelgoed of snoep boven op het product.

- Het product of de zware voorwerpen kunnen vallen wanneer kinderen dat speelgoed of snoep proberen te pakken, met mogelijk ernstig letsel tot gevolg.



Schakel het product uit en trek de stekker uit het stopcontact bij onweer.

- Dit zou een elektrische schok of brand kunnen veroorzaken.



Laat geen voorwerpen op het product vallen en stoot niet tegen het product.

- Dit zou een elektrische schok of brand kunnen veroorzaken.



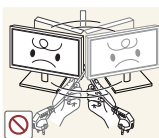
Verplaats het product niet door aan het netsnoer of ander kabels te trekken.

- Anders kan het netsnoer schade oplopen of kan het product defect raken, met een elektrische schok of brand tot gevolg.



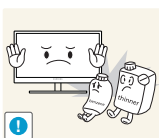
Raak het product of de stekker niet aan als er een gaslek is. Laat de ruimte onmiddellijk goed luchten.

- Vonken kunnen een explosie of brand veroorzaken.



Verplaats het product niet en til het niet op door aan het netsnoer of andere kabels te trekken.

- Anders kan het netsnoer schade oplopen of kan het product defect raken, met een elektrische schok of brand tot gevolg.



Gebruik en bewaar geen brandbare sprays of ontvlambare stoffen in de buurt van het product.

- Dit zou een explosie of brand kunnen veroorzaken.



Zorg ervoor dat de ventilatieopeningen niet worden geblokkeerd door een tafelkleed of gordijn.

- Anders kan er brand ontstaan als gevolg van een te hoge binnentemperatuur.

Voordat u het product in gebruik neemt



Steek geen metalen voorwerpen (een mes, muntstuk of haarspeld bijvoorbeeld) of ontvlambare voorwerpen (papier, lucifers en dergelijke) in de ventilatieopeningen van het product.

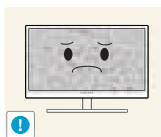
- Als er water of vreemde substanties in het product komen, moet u het product uitzetten, de stekker uit het stopcontact trekken en contact opnemen met een Samsung-servicecentrum.
- Een defect in het product, een elektrische schok of brand kan het gevolg zijn.



Zet geen voorwerpen met een vloeistof erin, zoals een vaas, bloempot of fles, boven op het product.

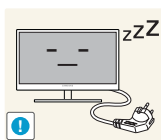
- Als er water of vreemde substanties in het product komen, moet u het product uitzetten, de stekker uit het stopcontact trekken en contact opnemen met een Samsung-servicecentrum.
- Een defect in het product, een elektrische schok of brand kan het gevolg zijn.

Let op



Wanneer er langere tijd een statisch beeld op het scherm wordt weergegeven, kan het beeld op het scherm inbranden of kunnen er pixels beschadigd raken.

- Als u het product langere tijd niet gaat gebruiken, schakel dan de energiebesparingsfunctie in of gebruik een schermbeveiliging met een bewegend beeld.



Trek de stekker uit het stopcontact als u van plan bent het product lang niet te gebruiken (tijdens een vakantie bijvoorbeeld).

- Anders kan er brand ontstaan als gevolg van een teveel aan stof, oververhitting, een elektrische schok of een stroomlek.



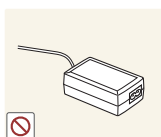
Gebruik het product op de aanbevolen resolutie en frequentie.

- Anders kan uw zicht achteruitgaan.



Plaats geen gelijkstroomadapters bij elkaar.

- Anders kan er brand ontstaan.



Verwijder de plastic verpakking van de gelijkstroomadapter voordat u de adapter in gebruik neemt.

- Anders kan er brand ontstaan.

Voordat u het product in gebruik neemt



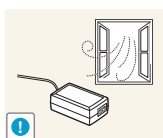
Laat geen water in of op de gelijkstroomadapter komen.

- Dit zou een elektrische schok of brand kunnen veroorzaken.
- Gebruik het product niet buitenshuis, waar het kan worden blootgesteld aan regen of sneeuw.
- Zorg er bij het dweilen van de vloer voor dat de gelijkstroomadapter niet nat wordt.

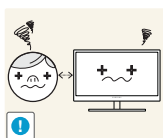


Plaats de gelijkstroomadapter niet in de buurt van de verwarming.

- Anders kan er brand ontstaan.



Bewaar de gelijkstroomadapter in een goed geventileerde ruimte.



Te lang van te dichtbij naar het scherm kijken kan slecht zijn voor de ogen.



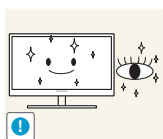
Houd het product niet op zijn kop en verplaats het product niet aan de voet alleen.

- Het product kan vallen, schade oplopen of lichamelijk letsel veroorzaken.



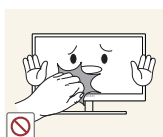
Gebruik geen luchtbevochtiger of waterkoker in de buurt van het product.

- Dit zou een elektrische schok of brand kunnen veroorzaken.

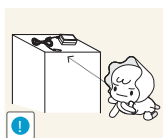


Laat uw ogen minstens vijf minuten rusten na elk uur dat u de monitor hebt gebruikt.

- Zo geeft u uw ogen rust.



Het product wordt na verloop van tijd warm. Raak het beeldscherm niet aan wanneer het product al geruime tijd is ingeschakeld.



Houd kleine onderdelen die u voor het product gebruikt, buiten bereik van kinderen.

Voordat u het product in gebruik neemt



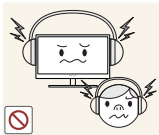
Wees voorzichtig bij het aanpassen van de hoek of hoogte van het product.

- Anders kunnen kleine vingertjes of handjes vast komen te zitten en letsel oplopen.
- Wanneer u het product te ver kantelt, kan het omvallen en lichamelijk letsel veroorzaken.



Zet geen zware voorwerpen op het product.

- Het product kan defect raken of er kan lichamelijk letsel ontstaan.



Zet bij het gebruik van een koptelefoon het volume niet te hard.

- Dit kan uw gehoor beschadigen.

Correcte houding bij gebruik van product



Gebruik het product in de juiste houding:

- Houd uw rug recht.
- Houd een afstand van 45 tot 50 cm aan tussen uw ogen en het scherm. Kijk licht omlaag naar het scherm.
Houd uw ogen recht voor het scherm.
- Pas de hoek van het product zo aan dat er geen licht op het scherm wordt gereflecteerd.
- Houd uw onderarmen in een rechte hoek ten opzichte van uw bovenarmen en houd uw polsen recht.
- Houd uw ellebogen in een rechte hoek.
- Pas de hoogte van het product aan, zodat u uw knieën in een hoek van minstens 90 graden gebogen kunt houden, met uw hielen plat op de grond en uw armen lager dan uw hart.

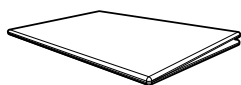
1.1 De inhoud controleren

1.1.1 De componenten controleren



- Neem contact op met de winkel waar u het product hebt gekocht als er een onderdeel ontbreekt.
- Het uiterlijk van de componenten kan enigszins afwijken van de getoonde afbeelding.

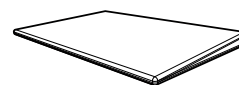
Componenten



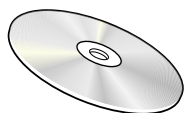
Beknopte installatiehandleiding



Garantiekart
(Niet overal beschikbaar)



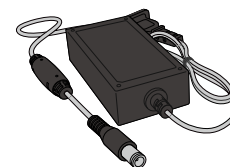
Voorschriften



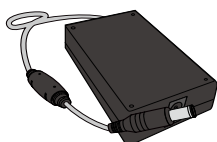
Gebruikershandleiding
(optioneel)



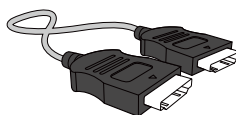
Voedingskabel
(alleen meegeleverd met de
afneembare DC-
voedingsadapter)



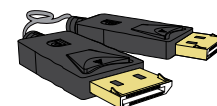
DC-voedingsadapter
(geïntegreerd)
(optioneel)



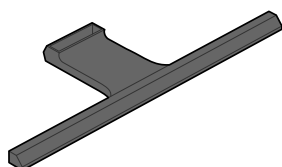
DC-voedingsadapter
(afneembaar)
(optioneel)



HDMI-kabel (optioneel)



DP-kabel (optioneel)



Voet van standaard



Standaardconnector



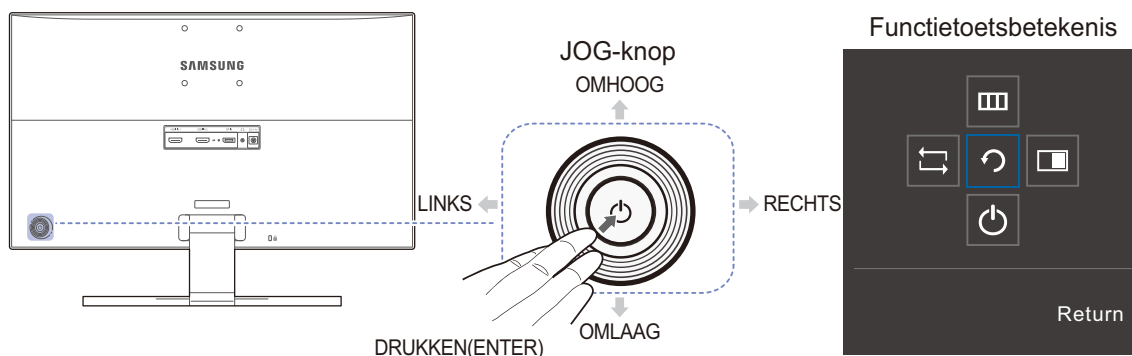
- De componenten kunnen verschillen, afhankelijk van de locatie.
- Aanbevolen wordt om de HDMI-kabel en de DP-kabel te gebruiken die door de leverancier zijn bijgeleverd.
- Bij gebruik van een gewone HDMI- of HDMI-DVI-kabel in plaats van een High Speed HDMI- of HDMI-DVI-kabel is de optimale resolutie mogelijk niet beschikbaar.
- Voor een correcte weergave van beeld en geluid wordt een DP-kabel met 3840 x 2160-ondersteuning bij 60 Hz aanbevolen. Een HDMI-kabel die 3840 x 2160 bij 30 Hz ondersteunt, werkt indien aangesloten op **HDMI 1**. Een HDMI-kabel die 3840 x 2160 bij 60 Hz ondersteunt, werkt indien aangesloten op **HDMI 2**.

1.2 Onderdelen

1.2.1 Configuratiescherm



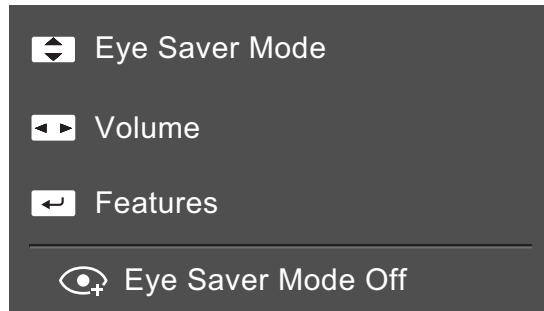
De kleur en vorm van de onderdelen kan afwijken van de afbeelding. De specificaties kunnen zonder voorafgaande kennisgeving worden gewijzigd ter verbetering van de kwaliteit.



Pictogrammen	Omschrijving
JOG-knop	<p>Draaibare knop waarmee u kunt navigeren.</p> <p> De JOG-knop bevindt zich links aan de achterzijde van het product. U kunt de knop gebruiken om te bevestigen (Enter) of om omhoog, omlaag, naar links of naar rechts te bewegen.</p>
Functietoetsbetekenis	<p>Druk op de JOG-knop wanneer het scherm is ingeschakeld. De functietoetsbetekenis wordt weergegeven. Druk opnieuw op de desbetreffende richtingsknop als u het schermmenu wilt openen wanneer de gids wordt weergegeven.</p> <p> De functietoetsbetekenis kan per functie of productmodel verschillen. Kijk op het product zelf.</p>

1.2.2 Directe-toetsbetekenis

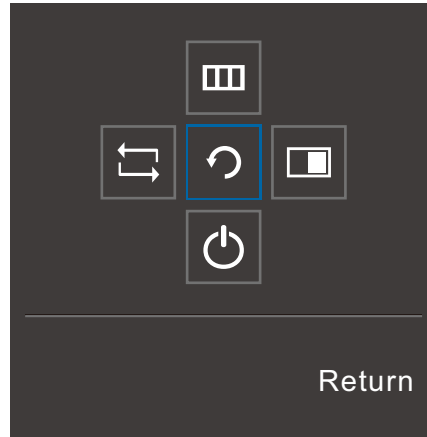
De onderstaande uitleg van sneltoetsen wordt weergegeven wanneer u van bron verandert of de monitor inschakelt.



- OMHOOG/OMLAAG: **Brightness** / **Contrast** / **Eye Saver Mode** aanpassen.
- LINKS/RECHTS: **Volume** aanpassen.
- DRUKKEN(ENTER): Functietoetsbetekenis weergeven.

1.2.3 Functietoetsbetekenis

Druk op de JOG-knop om de betekenis van de functietoetsen weer te geven en naar het hoofdmenu te gaan of andere functies te gebruiken. U kunt dit verlaten door opnieuw op de JOG-knop te drukken.



- OMHOOG/OMLAAG/LINKS/RECHTS: Hiermee gaat u naar het gewenste item. Wanneer de focus wordt verplaatst, wordt een beschrijving van het item weergegeven.
- DRUKKEN(ENTER): Het geselecteerde item wordt toegepast.

Pictogrammen	Omschrijving
	Selecteer [] om het ingangssignaal te wijzigen door de JOG-knop te bewegen in het scherm Functietoetsbetekenis. Als het ingangssignaal is gewijzigd, wordt linksboven in het scherm een bericht weergegeven.
	Hiermee wordt [] geselecteerd door de JOG-knop te bewegen in het scherm Functietoetsbetekenis. Het OSD-schermmenu van de beeldschermfunctie wordt weergegeven. OSD-vergrendeling: behoud van de huidige instellingen of blokkering van het OSD-menu om onbedoelde aanpassing van instellingen te voorkomen. In-/uitschakelen: als u de OSD-weergave wilt vergrendelen/ontgrendelen, drukt u 10 seconden op de knop LINKS wanneer het hoofdmenu wordt weergegeven. Als de OSD-bediening is vergrendeld, Brightness en Contrast kunnen worden aangepast. PIP/PBP is beschikbaar. Eye Saver Mode is beschikbaar. Information kan worden weergegeven.
	Hiermee wordt [] geselecteerd door de JOG-knop te bewegen in het scherm Functietoetsbetekenis. Druk op de knop wanneer u instellingen voor de functie PIP/PBP wilt configureren.
	Hiermee wordt [] geselecteerd om het beeldscherm uit te schakelen door de JOG-knop te bewegen in het scherm Functietoetsbetekenis.



Op echte modellen kunnen de opties van de functietoetsbetekenis afwijken vanwege verschillen in functionaliteit.

Voer de gewenste functie uit op basis van het werkelijke pictogram en bijbehorende beschrijving.



Wanneer niets op het beeldscherm wordt weergegeven (bijvoorbeeld in de energiebesparende modus of niet-signaalmodus), kunnen 2 directe toetsen voor bron- en vermogenbeheer worden gebruikt, zoals hieronder wordt aangegeven.

JOG-knop	Energiebesparende modus of niet-signaalmodus
OMHOOG	Bronwijziging
omlaag	
Druk gedurende 2 seconden op Enter	Stroom wordt uitgeschakeld



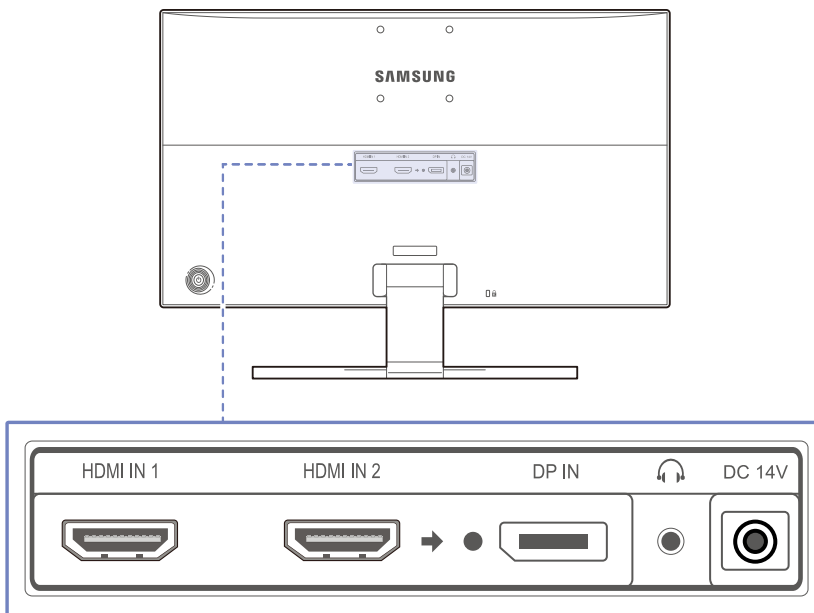
Wanneer het hoofdmenu wordt weergegeven op het beeldscherm, kan de JOG-knop worden gebruikt als volgt.

JOG-knop	Actie
OMHOOG/OMLAAG	- Beweeg de optie
LINKS	- Verlaat het hoofdmenu. - Sluit de Sublijst zonder de waarde op te slaan. - Waarde vermindert in de schuifbalk.
RECHTS	- Beweeg naar het volgende niveau. - Waarde vermeerdert in de schuifbalk.
DRUKKEN(ENTER)	- Beweeg naar het volgende niveau. - Sla de waarde op en sluit de Sublijst.

1.2.4 Achterkant



De kleur en vorm van de onderdelen kan afwijken van de afbeelding. De specificaties kunnen zonder voorafgaande kennisgeving worden gewijzigd ter verbetering van de kwaliteit.



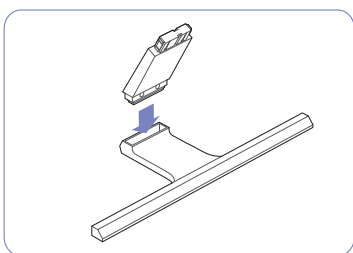
Poort	Beschrijving
<div style="display: flex; justify-content: space-around;"> <div style="text-align: center;"> <p>HDMI IN 1</p>  </div> <div style="text-align: center;"> <p>HDMI IN 2</p>  </div> </div>	<p>Hierop sluit u bronapparatuur aan die werkt met een HDMI-kabel.</p> <p> HDMI 1 ondersteunt 3840 x 2160 bij 30 Hz</p> <p>HDMI 2 ondersteunt 3840 x 2160 bij 60 Hz</p>
<p>DP IN</p> 	<p>Hiermee kunt u het apparaat op een pc aansluiten met een DP-kabel.</p>
 	<p>Hierop sluit u een apparaat aan dat geluid kan weergeven, zoals een hoofdtelefoon.</p> <p> Het geluid is alleen te horen bij gebruik van de HDMI-naar-HDMI- of de DP-kabel.</p>
<p>DC 14V</p> 	<p>Hierop sluit u de gelijkstroomadapter aan.</p>

1.3 Installatie

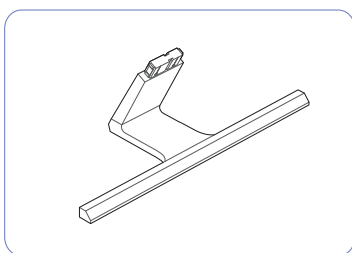
1.3.1 De standaard bevestigen



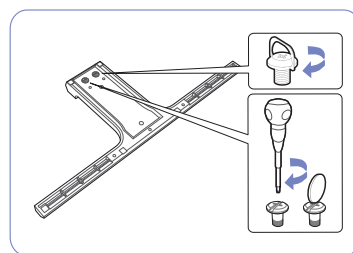
Voordat u het product gaat monteren, plaatst u het product op een plat en stabiel oppervlak met het scherm naar beneden.



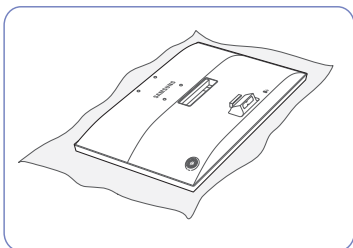
Steek de voetverbinding in de voet in de richting aangegeven in de afbeelding.



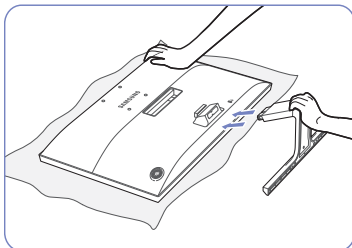
Controleer of de voetverbinding goed vast zit.



Draai de verbindingsschroef onder in de voet helemaal zodat hij volledig vast zit.

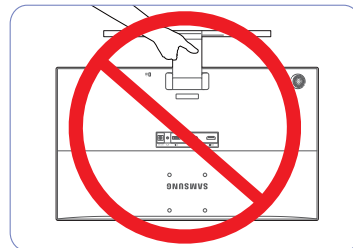


Plaats een zachte doek over de tafel om het product te beschermen en plaats het product op de doek met de voorkant van het product naar beneden.



Houd de behuizing van het product vast met uw handen zoals weergegeven in de afbeelding.

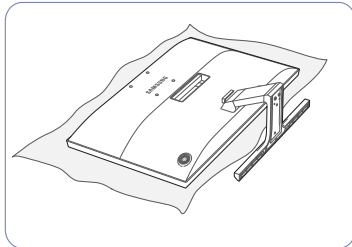
Duw de gemonteerde voet in de behuizing in de richting van de pijl, zoals weergegeven in de afbeelding.



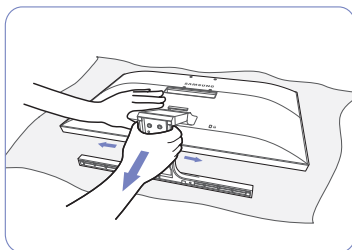
- Let op

Houd het product niet ondersteboven aan alleen de standaard.

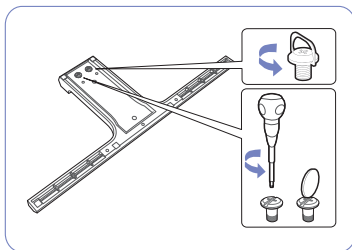
1.3.2 De voet verwijderen



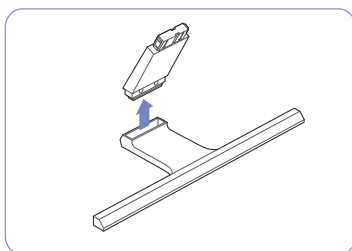
Plaats een zachte doek over de tafel om het product te beschermen en plaats het product op de doek met de voorkant van het product naar beneden.



Om de voet los te maken van de monitor drukt u met uw ene hand op het onderste deel van de monitor en trekt u de voet met uw andere hand opzij, zoals in de figuur wordt getoond.



Draai de verbindingsschroef onder in de voet om hem los te maken.

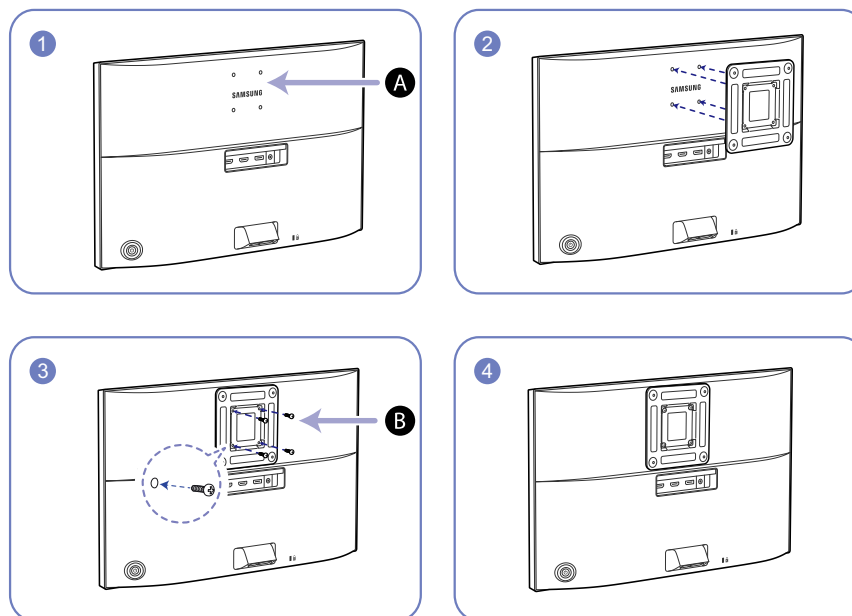


Neem de voetverbinding uit de voet door te trekken in de richting aangegeven in de afbeelding.

1.3.3 Een wandmontageset of bureaustandaard installeren



Schakel het product uit en verwijder het netsnoer uit het stopcontact.



A Bevestig hier de wandmontageset of bureaustandaard

B Beugel (apart geleverd)

Lijn de groeven uit en bevestig de schroeven op de beugel van het product losjes aan de overeenkomende onderdelen van de wandmontageset of bureaustandaard die u wilt aansluiten.



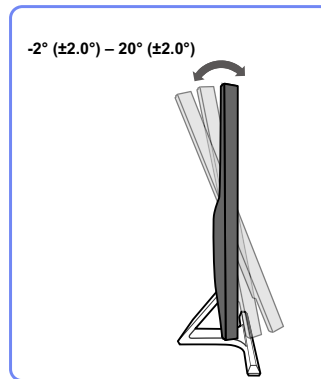
Opmerkingen

- Als u een schroef gebruikt die langer is dan de standaardlengte, kunnen de interne onderdelen van het product beschadigd raken.
- De lengte van de benodigde schroeven voor wandmontage die niet voldoen aan de standaardspecificaties van VESA verschillen afhankelijk van de specificaties.
- Gebruik geen schroeven die niet aan de standaard VESA-normen voldoen. Gebruik geen buitensporige kracht bij het bevestigen van de wandmontageset of bureaustandaard. Het product kan beschadigd raken of vallen en persoonlijk letsel veroorzaken. Samsung kan niet aansprakelijk worden gesteld voor enige schade of letsel die wordt veroorzaakt door het gebruik van onjuiste schroeven of door het met buitensporige kracht bevestigen van de wandmontageset of bureaustandaard.
- Samsung is niet aansprakelijk voor enige schade aan het product of enig persoonlijk letsel door het gebruik van een andere dan de gespecificeerde wandmontageset of ten gevolge van de eigen installatie van de wandmontageset.
- Voor bevestiging van het product aan de wand kunt u een wandmontageset aanschaffen. Hiermee kan het product minimaal 10 cm van de muur wordt bevestigd.
- Gebruik een wandmontageset die voldoet aan de normen.
- Als u de monitor aan de wand wilt monteren, moet u de voet losmaken van de monitor.

1.3.4 De kanteling van het product aanpassen



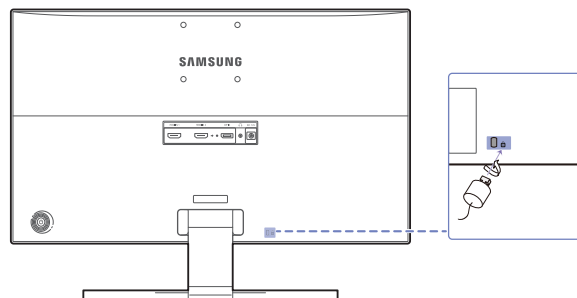
De kleur en vorm van de onderdelen kan afwijken van de afbeelding. De specificaties kunnen zonder voorafgaande kennisgeving worden gewijzigd ter verbetering van de kwaliteit.



- U kunt het beeldscherm kantelen.
- Houd het product vast aan de onderkant en pas de kantelhoek voorzichtig aan.

1.3.5 Antidiefstalslot

Dankzij het antidiefstalslot kunt u het product veilig gebruiken, zelfs in openbare ruimten. De vorm van het slot en de vergrendelingsmethode zijn afhankelijk van de fabrikant. Raadpleeg de gebruikershandleiding bij het antidiefstalslot voor meer informatie. Het vergrendelingsapparaat wordt apart verkocht.



De kleur en vorm van de onderdelen kan afwijken van de afbeelding. De specificaties kunnen zonder voorafgaande kennisgeving worden gewijzigd ter verbetering van de kwaliteit.

Een antidiefstalapparaat vergrendelen:

- 1 Bevestig de kabel van uw antidiefstalslot aan een zwaar object, bijvoorbeeld een bureau.
- 2 Steek een uiteinde van de kabel door de lus aan het andere eind.
- 3 Plaats het vergrendelingsapparaat in het antidiefstalslot aan de achterzijde van het product.
- 4 Sluit het slot.



- Een antidiefstalslot kan afzonderlijk worden aangeschaft.
- Raadpleeg de gebruikershandleiding bij het antidiefstalslot voor meer informatie.
- Antidiefstalsloten zijn verkrijgbaar bij elektronicazaken of online.

2.1 Voordat u een apparaat aansluit

2.1.1 Controlepunten voordat u een apparaat aansluit

- Lees de gebruikershandleiding die bij het bronapparaat is geleverd voordat u het apparaat aansluit. Het aantal poorten en de locatie van de poorten kan op bronapparaten kan per apparaat verschillen.
- Sluit het netsnoer niet aan totdat alle aansluitingen zijn voltooid. Wanneer u het netsnoer aansluit tijdens het aansluiten, kan het product beschadigd raken.
- Controleer het type poorten aan de achterzijde van het product dat u wilt aansluiten.

2.2 Een pc aansluiten en gebruiken

Selecteer een verbindingmethode die geschikt is voor uw computer.

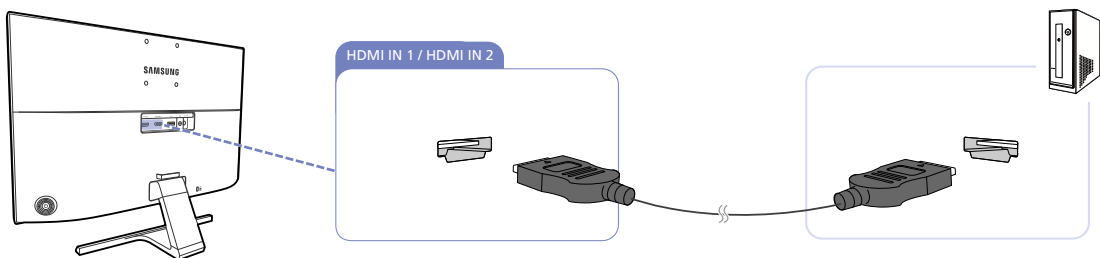


- De aansluitingen kunnen per product verschillen.
- Als u niet de met de monitor meegeleverde kabel gebruikt, ondersteunt de monitor mogelijk niet de beste resolutie.

2.2.1 Aansluiten met een HDMI-kabel



Sluit de voedingskabel pas aan wanneer alle andere kabels zijn aangesloten. Sluit eerst een bronapparaat aan voordat u de voedingskabel aansluit.




- 1 Sluit een HDMI-kabel aan op de [HDMI IN 1]- of [HDMI IN 2]-poort aan de achterzijde van het product en de HDMI-poort op de computer.
- 2 Sluit de gelijkstroomadapter aan op het product en een stopcontact. Schakel vervolgens de aan/uitschakelaar op de pc in. (Zie "2.2.5 De voedingskabel aansluiten" voor nadere details.)
- 3 Wijzig de invoerbron in **HDMI 1** of **HDMI 2** door de JOG-knop OMHOOG/OMLAAG te bewegen, wanneer de invoerbron niet is ingesteld.

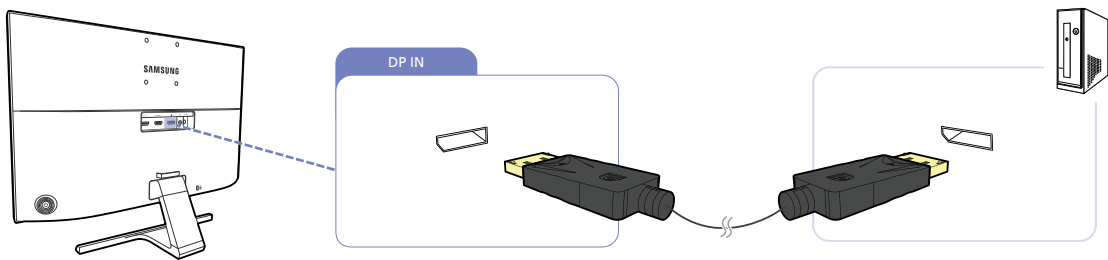


- De aanwezige poorten kunnen afwijken, afhankelijk van het product.


- Gebruik een HDMI-kabel met 3840 x 2160-ondersteuning bij 30 Hz en sluit deze kabel aan op **HDMI 1** wanneer u 3840 x 2160 bij 30 Hz wilt weergeven.
Zorg ervoor dat de grafische kaart van de HDMI-bron 3840 x 2160 ondersteunt bij 30 Hz.
- Gebruik een HDMI-kabel met 3840 x 2160-ondersteuning bij 60 Hz en sluit deze kabel aan op **HDMI 2** wanneer u 3840 x 2160 bij 60 Hz wilt weergeven.
Zorg ervoor dat de grafische kaart van de HDMI-bron 3840 x 2160 ondersteunt bij 60 Hz.
- Wanneer u een HDMI-kabel aansluit, dient u de kabel te gebruiken die werd meegeleverd met de componenten van de monitor.
De beeldkwaliteit kan minder worden als u een andere HDMI-kabel gebruikt dan de door Samsung meegeleverde kabel.

2.2.2 Verbinding maken via een DP-kabel

-  Sluit de voedingskabel pas aan wanneer alle andere kabels zijn aangesloten. Sluit eerst een bronapparaat aan voordat u de voedingskabel aansluit.

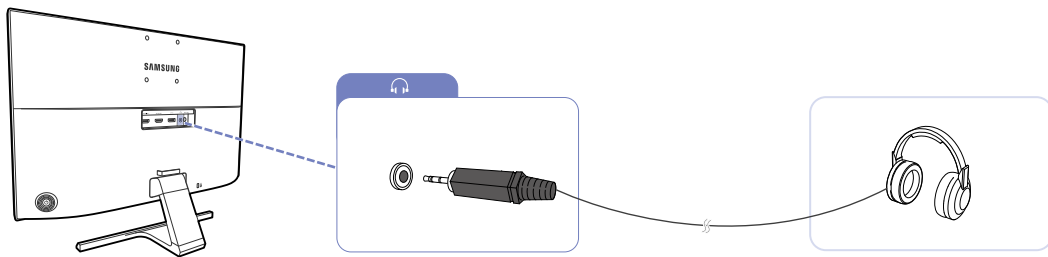


- 1 Sluit de DP-kabel aan op de [DP IN]-poort aan de achterkant van het product en de DP-poort op de pc.
- 2 Sluit de gelijkstroomadapter aan op het product en een stopcontact. Schakel vervolgens de aan/uitschakelaar op de pc in. (Zie "2.2.5 De voedingskabel aansluiten" voor nadere details.)
- 3 Wijzig de invoerbron in **DisplayPort** door de JOG-knop OMHOOG/OMLAAG te bewegen, wanneer de invoerbron niet is ingesteld.

-  De aanwezige poorten kunnen afwijken, afhankelijk van het product.
- Gebruik een DP-kabel met 3840 x 2160-ondersteuning bij 60 Hz wanneer u 3840 x 2160 bij 60 Hz wilt weergeven.
Zorg ervoor dat de grafische kaart van de DP-bron 3840 x 2160 ondersteunt bij 60 Hz.

2.2.3 Aansluiten op hoofdtelefoon

- Sluit de voedingskabel pas aan wanneer alle andere kabels zijn aangesloten. Sluit eerst een bronapparaat aan voordat u de voedingskabel aansluit.

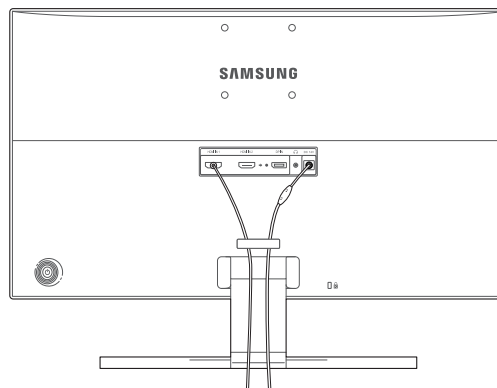


- 1 Sluit een apparaat dat geluid kan weergeven, zoals een hoofdtelefoon, aan op de [🎧]-poort op het product.

- Het geluid is alleen te horen als de poorten van de videokaart audioweergave ondersteunen.

2.2.4 De aangesloten kabels netjes leiden

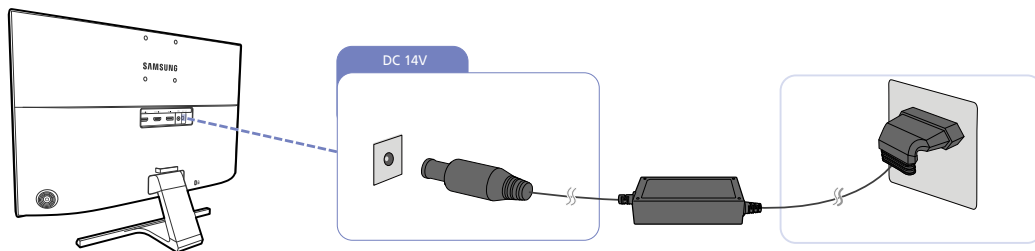
U28E590D



2.2.5 De voedingskabel aansluiten

Voeding via een geïntegreerde DC-voedingsadapter

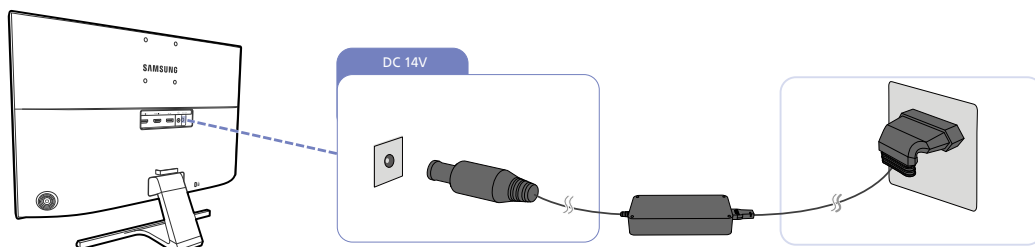
- Sluit de voedingsadapter aan op de aansluiting [DC 14V] aan de achterzijde van het product. Sluit de voedingskabel aan op het stopcontact.



De invoerspanning wordt automatisch omgeschakeld.

Voeding via een afneembare DC-voedingsadapter

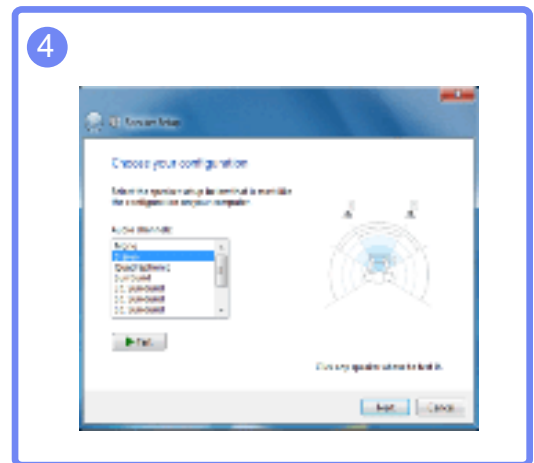
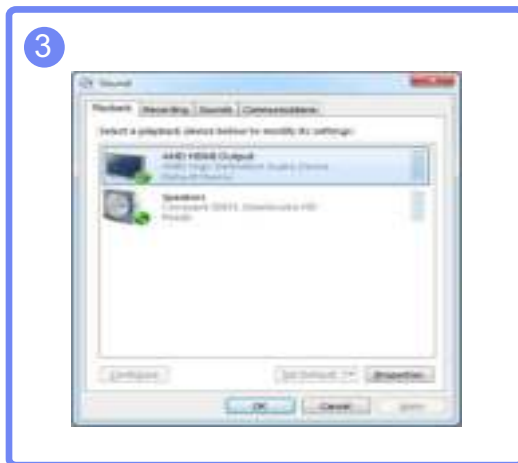
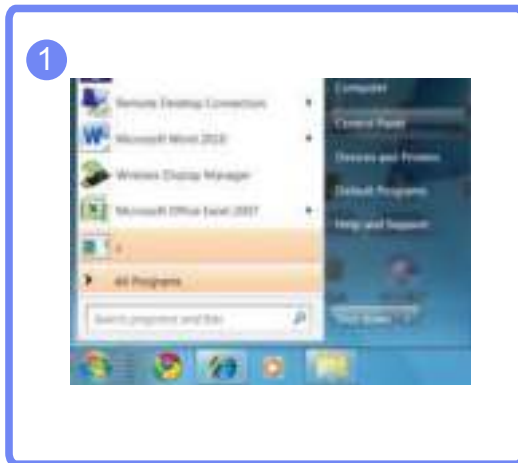
- Sluit de voedingskabel aan op de gelijkstroomadapter. Steek vervolgens de gelijkstroomadapter in de [DC 14V]-poort aan de achterkant van het product. Steek vervolgens de voedingskabel in het stopcontact.



De invoerspanning wordt automatisch omgeschakeld.

De geluidsinstellingen wijzigen in Windows

Configuratiescherm → Geluid → Luidsprekers → Luidsprekerinstellingen



2.2.6 Het stuurprogramma installeren



- U kunt de optimale resolutie en frequentie voor dit product instellen door de bijbehorende stuurprogramma's voor dit product te installeren.
- Het installatiestuurprogramma staat op de cd die bij het product is geleverd.
- Als het bestand niet werkt, kijk dan op de website van Samsung (<http://www.samsung.com/>) en download daar het bestand.

- 1 Plaats de cd met de gebruikershandleiding die bij het product is geleverd in het cd-romstation.
- 2 Klik op "Windows Driver".
- 3 Volg de instructies op het scherm om de installatie uit te voeren.
- 4 Selecteer uw productmodel in de lijst met modellen.

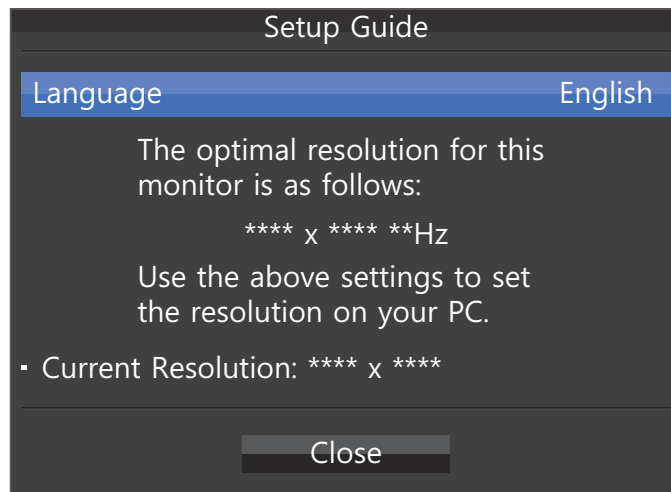



- 5 Ga naar Eigenschappen beeldscherm en controleer of de resolutie en vernieuwingsfrequentie correct zijn.
Raadpleeg de handleiding van het Windows-besturingssysteem voor meer informatie.

2.2.7 Optimale resolutie instellen

Als u het product voor de eerste keer na aanschaf aanzet, wordt een bericht over het instellen van de optimale resolutie weergegeven.

Selecteer een taal op het product en zet de resolutie op de pc op de optimale instelling.



- 1 Druk op de JOG-knop om het menu met taalinstellingen weer te geven.
 - 2 Ga met de JOG-knop naar **Close** als u het bericht wilt verbergen. Druk vervolgens op de JOG-knop.
-  Als u niet de optimale resolutie selecteert, wordt het bericht gedurende een bepaalde tijd maximaal driemaal weergegeven, ook als u het product uit- en weer aanzet.
 - De optimale resolutie kan ook worden geselecteerd in het **Configuratiescherm** op uw computer.

Het scherm instellen

Configureer de scherminstellingen, zoals de helderheid.

Van elke functie wordt een gedetailleerde beschrijving gegeven. Zie uw product voor details.

3.1 SAMSUNG MAGIC Bright

Dit menu maakt een optimale beeldkwaliteit mogelijk voor de omgeving waarin het product wordt gebruikt.



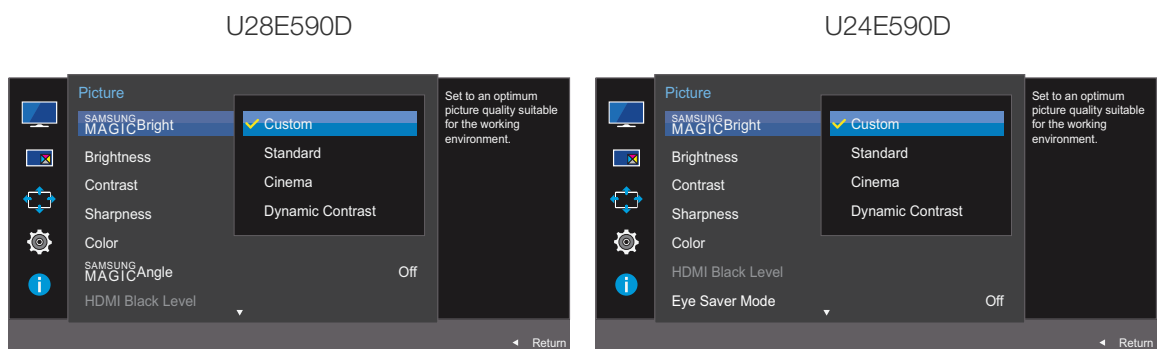
- Dit menu is niet beschikbaar wanneer **Eco Saving Plus** is ingeschakeld.
- Dit menu is niet beschikbaar wanneer **SAMSUNG MAGIC Angle** is ingeschakeld.
- Dit menu is niet beschikbaar wanneer **Game Mode** is ingeschakeld.
- Dit menu is niet beschikbaar wanneer **Eye Saver Mode** is ingeschakeld.
- Niet beschikbaar als **PIP/PBP Mode** is ingesteld op **On**.

U kunt de helderheid aanpassen aan uw voorkeuren.

3.1.1 SAMSUNG MAGIC Bright configureren

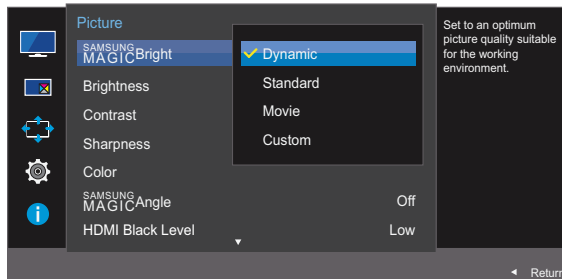
- 1 Wanneer de functietoetsbetekenis wordt weergegeven, selecteert u **[MAGIC]** door de JOG-knop OMHOOG te bewegen.
Druk vervolgens op de JOG-knop.
- 2 Navigeer naar **Picture** door de JOG-knop OMHOOG/OMLAAG te bewegen en druk op de JOG-knop.
- 3 Navigeer naar **SAMSUNG MAGIC Bright** door de JOG-knop OMHOOG/OMLAAG te bewegen en druk op de JOG-knop.

Het volgende scherm verschijnt:

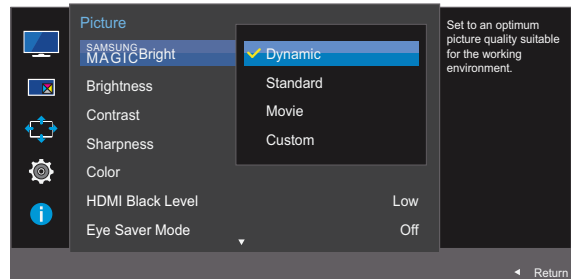


- **Custom:** Pas het contrast en de helderheid naar wens aan.
- **Standard:** Hiermee krijgt u een beeldkwaliteit die geschikt is voor het bewerken van documenten of het gebruik van internet.
- **Cinema:** Hiermee worden de helderheid en scherpte aangepast voor een optimale weergave van video en dvd's.
- **Dynamic Contrast:** Hiermee krijgt u een evenwichtige helderheid door automatische aanpassing van het contrast.

U28E590D



U24E590D



Wanneer de externe invoer is aangesloten via HDMI/DP en de **PC/AV Mode** is ingesteld op **AV**, **SAMSUNG MAGICBright** heeft vier automatische beeldinstellingen (**Dynamic**, **Standard**, **Movie** en **Custom**) die op de fabriek zijn ingesteld. U kunt de modus **Dynamic**, **Standard**, **Movie** of **Custom** activeren. U kunt **Custom** selecteren om uw gepersonaliseerde beeldinstellingen automatisch opnieuw op te roepen.

- **Dynamic**: Selecteer deze modus om een scherper beeld te verkrijgen dan in de **Standard** modus.
 - **Standard**: Selecteer deze modus ingeval de achtergrond licht is. Dit levert tevens een scherper beeld op.
 - **Movie**: Selecteer deze modus ingeval de achtergrond donker is. Dit is energiebesparend en is prettiger voor de ogen.
 - **Custom**: Selecteer deze modus als u het beeld aan eigen wens wilt aanpassen.
- 4 Navigeer naar de gewenste optie door de JOG-knop OMHOOG/OMLAAG te bewegen en druk op de JOG-knop.
 - 5 De geselecteerde optie wordt toegepast.

3.2 Brightness

Hiermee kunt u de algemene helderheid van het beeld aanpassen. (Bereik: 0~100)

Een hogere waarde resulteert in een helderder beeld.

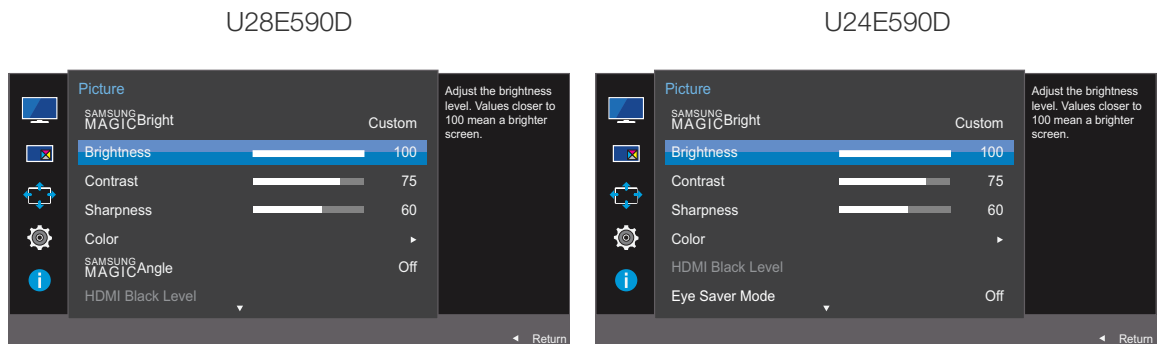


- Dit menu is niet beschikbaar wanneer **SAMSUNG MAGICBright** op **Dynamic Contrast** staat.
- Dit menu is niet beschikbaar wanneer **Eco Saving Plus** is ingeschakeld.
- Dit menu is niet beschikbaar wanneer **Eye Saver Mode** is ingeschakeld.

3.2.1 De optie Brightness configureren

- 1 Wanneer de functietoetsbetekenis wordt weergegeven, selecteert u **[]** door de JOG-knop OMHOOG te bewegen.
Druk vervolgens op de JOG-knop.
- 2 Navigeer naar **Picture** door de JOG-knop OMHOOG/OMLAAG te bewegen en druk op de JOG-knop.
- 3 Navigeer naar **Brightness** door de JOG-knop OMHOOG/OMLAAG te bewegen en druk op de JOG-knop.

Het volgende scherm verschijnt:




- 4 Pas **Brightness** aan door de JOG-knop LINKS/RECHTS te bewegen.
- 5 De geselecteerde optie wordt toegepast.


3.3 Contrast

Hiermee past u het contrast tussen de objecten en de achtergrond aan. (Bereik: 0~100)

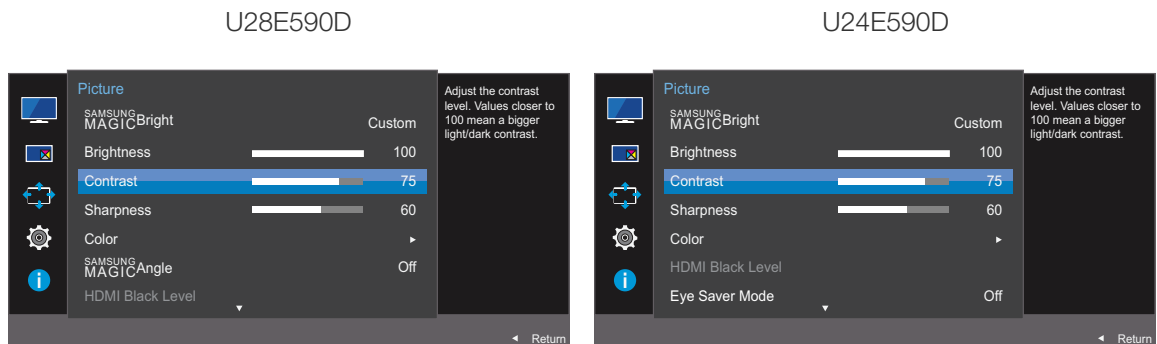
Een hogere waarde resulteert in een groter contrast, zodat het object helderder wordt weergegeven.

- Deze optie is niet beschikbaar wanneer **SAMSUNG MAGICBright** op **Cinema** of **Dynamic Contrast** staat.
- Dit menu is niet beschikbaar wanneer **Game Mode** is ingeschakeld.
- Dit menu is niet beschikbaar wanneer **PIP/PBP Mode** op **On** staat en **Size** op  (PBP-modus).

3.3.1 Contrast configureren

- 1 Wanneer de functietoetsbetekenis wordt weergegeven, selecteert u  door de JOG-knop OMHOOG te bewegen.
Druk vervolgens op de JOG-knop.
- 2 Navigeer naar **Picture** door de JOG-knop OMHOOG/OMLAAG te bewegen en druk op de JOG-knop.
- 3 Navigeer naar **Contrast** door de JOG-knop OMHOOG/OMLAAG te bewegen en druk op de JOG-knop.

Het volgende scherm verschijnt:



- 4 Pas **Contrast** aan door de JOG-knop LINKS/RECHTS te bewegen.
- 5 De geselecteerde optie wordt toegepast.

3.4 Sharpness

Hiermee maakt u de randen van objecten scherper of vager. (Bereik: 0~100)

Een hogere waarde resulteert in scherpere contouren.

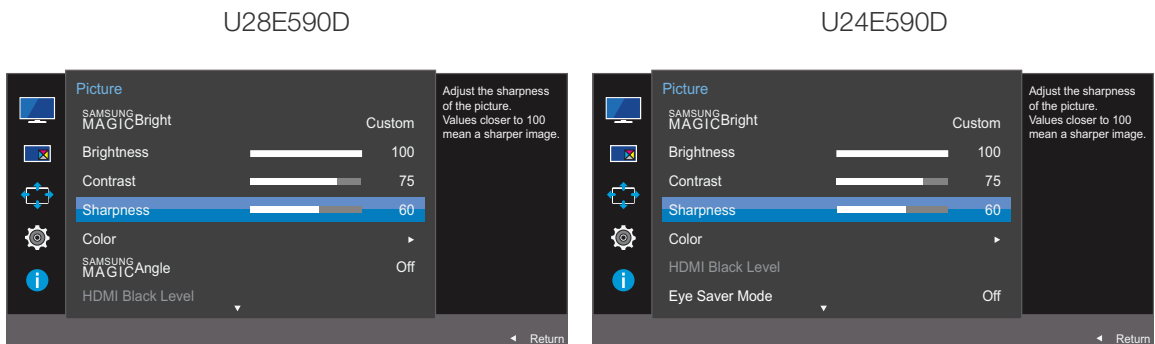


- Deze optie is niet beschikbaar wanneer **SAMSUNG MAGICBright** op **Cinema** of **Dynamic Contrast** staat.
- Dit menu is niet beschikbaar wanneer **Game Mode** is ingeschakeld.
- Niet beschikbaar als **PIP/PBP Mode** is ingesteld op **On**.

3.4.1 Sharpness configureren

- 1 Wanneer de functietoetsbetekenis wordt weergegeven, selecteert u **[]** door de JOG-knop OMHOOG te bewegen.
Druk vervolgens op de JOG-knop.
- 2 Navigeer naar **Picture** door de JOG-knop OMHOOG/OMLAAG te bewegen en druk op de JOG-knop.
- 3 Navigeer naar **Sharpness** door de JOG-knop OMHOOG/OMLAAG te bewegen en druk op de JOG-knop.

Het volgende scherm verschijnt:



- 4 Pas **Sharpness** aan door de JOG-knop LINKS/RECHTS te bewegen.
- 5 De geselecteerde optie wordt toegepast.

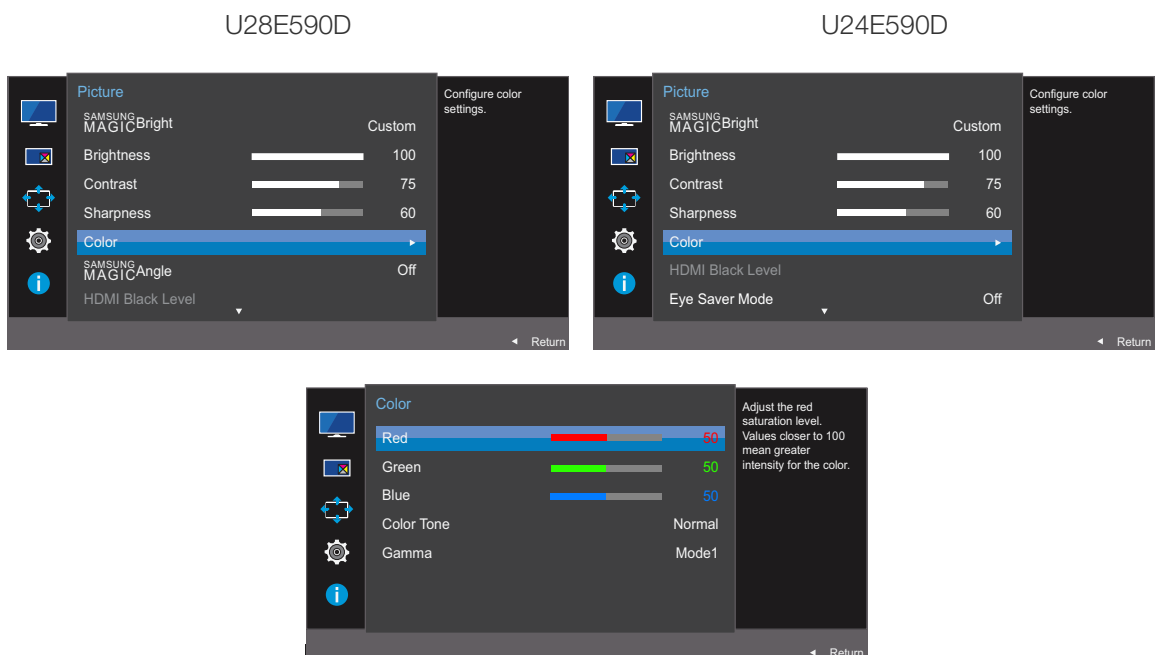
3.5 Color

Van elke functie wordt een gedetailleerde beschrijving gegeven. Zie uw product voor details.


- Hiermee wijzigt u de tint van het scherm. Dit menu is niet beschikbaar wanneer **SAMSUNG MAGICBright** op **Cinema** of **Dynamic Contrast** staat.
- Dit menu is niet beschikbaar wanneer **Game Mode** is ingeschakeld.
- Dit menu is niet beschikbaar wanneer **Eye Saver Mode** is ingeschakeld.
- De menu's **Color Tone** en **Gamma** zijn niet beschikbaar wanneer **SAMSUNG MAGICAngle** is ingeschakeld.
- Niet beschikbaar als **PIP/PBP Mode** is ingesteld op **On**.

3.5.1 Color configureren

- 1 Wanneer de functietoetsbetekenis wordt weergegeven, selecteert u **[]** door de JOG-knop OMHOOG te bewegen.
Druk vervolgens op de JOG-knop.
- 2 Navigeer naar **Picture** door de JOG-knop OMHOOG/OMLAAG te bewegen en druk op de JOG-knop.
- 3 Navigeer naar **Color** door de JOG-knop OMHOOG/OMLAAG te bewegen en druk op de JOG-knop.
Het volgende scherm verschijnt:



- **Red** : hiermee kunt u de verzadiging van de kleur rood aanpassen. Hoe dichterbij 100, hoe groter de intensiteit van de kleur.
- **Green** : hiermee kunt u de verzadiging van de kleur groen aanpassen. Hoe dichterbij 100, hoe groter de intensiteit van de kleur.

- **Blue** : hiermee kunt u de verzadiging van de kleur blauw aanpassen. Hoe dichterbij 100, hoe groter de intensiteit van de kleur.
 - **Color Tone** : hiermee kunt u een tint selecteren die past bij de omstandigheden.
 - **Cool 2**: Hiermee stelt u een koelere kleurtemperatuur in dan **Cool 1**.
 - **Cool 1**: Hiermee stelt u een koelere kleurtemperatuur in dan **Normal**.
 - **Normal**: Hiermee krijgt u de standaardkleuren.
 - **Warm 1**: Hiermee stelt u een warmere kleurtemperatuur in dan **Normal**.
 - **Warm 2**: Hiermee stelt u een warmere kleurtemperatuur in dan **Warm 1**.
 - **Custom**: Hiermee past u de tint aan.
-  Wanneer de externe invoer is aangesloten via HDMI/DP en de **PC/AV Mode** is ingesteld op **AV**, heeft **Color Tone** vier instellingen voor kleurtemperatuur (**Cool**, **Normal**, **Warm** en **Custom**).
- **Gamma**: hiermee kunt u het middenniveau van de luminantie aanpassen.
 - **Mode1**
 - **Mode2**
 - **Mode3**
- 4 Navigeer naar de gewenste optie met de JOG-knop en druk vervolgens op de JOG-knop.
- 5 De geselecteerde optie wordt toegepast.

3.6 SAMSUNG MAGIC Angle (U28E590D)

Met **SAMSUNG MAGIC Angle** configureert u de instellingen voor een optimale beeldkwaliteit, afhankelijk van de kijkhoek.



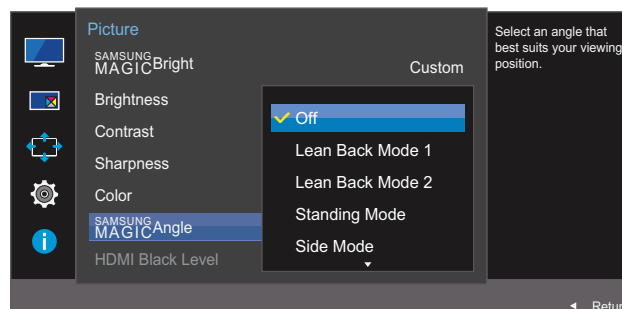
- Deze optie is niet beschikbaar wanneer **SAMSUNG MAGIC Bright** op **Cinema** of **Dynamic Contrast** staat.
- Dit menu is niet beschikbaar wanneer **Game Mode** is ingeschakeld.
- Dit menu is niet beschikbaar wanneer **Eye Saver Mode** is ingeschakeld.
- Niet beschikbaar als **PIP/PBP Mode** is ingesteld op **On**.

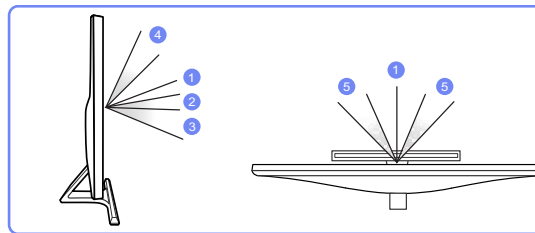
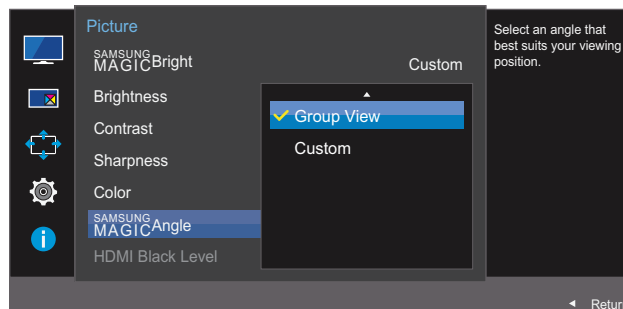
Met deze functie stelt u de kijkhoek, helderheid en tint naar wens in.

3.6.1 SAMSUNG MAGIC Angle configureren

- 1 Wanneer de functietoetsbetekenis wordt weergegeven, selecteert u **[MAGIC]** door de JOG-knop OMHOOG te bewegen.
Druk vervolgens op de JOG-knop.
- 2 Navigeer naar **Picture** door de JOG-knop OMHOOG/OMLAAG te bewegen en druk op de JOG-knop.
- 3 Navigeer naar **SAMSUNG MAGIC Angle** door de JOG-knop OMHOOG/OMLAAG te bewegen en druk op de JOG-knop.

Het volgende scherm verschijnt:





- **Off** ①: Selecteer deze optie als u kijkt vanaf een positie recht voor het product.
 - **Lean Back Mode 1** ②: Selecteer deze optie als u kijkt vanaf een positie die iets lager is dan het product.
 - **Lean Back Mode 2** ③: Selecteer deze optie als u kijkt vanaf een positie die lager is dan die van Lean Back Mode 1.
 - **Standing Mode** ④: Selecteer deze optie als u kijkt vanaf een positie die hoger is dan het product.
 - **Side Mode** ⑤: Selecteer deze optie als u kijkt vanaf een positie schuin voor het product.
 - **Group View**: Selecteer deze optie als er meerdere kijkers zijn op positie ①, ④ en ⑤.
 - **Custom**: Standaard wordt **Lean Back Mode 1** gebruikt als **Custom** wordt geselecteerd.
- 4 Navigeer naar de gewenste optie door de JOG-knop OMHOOG/OMLAAG te bewegen en druk op de JOG-knop.
 - 5 De geselecteerde optie wordt toegepast.

3.7 HDMI Black Level

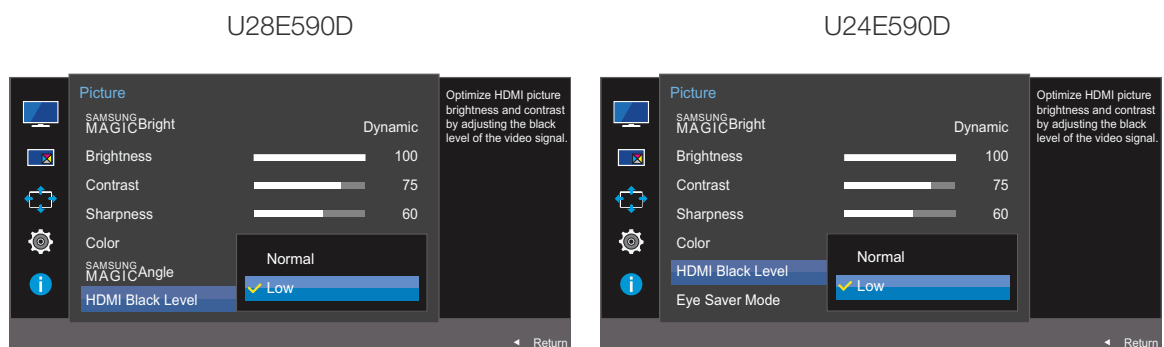
Al er een dvd-speler of settopbox via HDMI is aangesloten op het product, kan dit ten koste gaan van de beeldkwaliteit (verslechtering van het contrast/de kleur, het zwartniveau enzovoort), afhankelijk van het aangesloten bronapparaat. In dat geval kunt u **HDMI Black Level** gebruik om de beeldkwaliteit aan te passen. In dat geval kunt u de beeldkwaliteit corrigeren met de functie **HDMI Black Level**.



- Deze functie is alleen beschikbaar in de modus **HDMI 1** of **HDMI 2**.
- Niet beschikbaar als **PIP/PBP Mode** is ingesteld op **On**.

3.7.1 De instellingen voor HDMI Black Level configureren

- 1 Wanneer de functietoetsbetekenis wordt weergegeven, selecteert u **[M]** door de JOG-knop OMHOOG te bewegen.
Druk vervolgens op de JOG-knop.
- 2 Navigeer naar **Picture** door de JOG-knop OMHOOG/OMLAAG te bewegen en druk op de JOG-knop.
- 3 Navigeer naar **HDMI Black Level** door de JOG-knop OMHOOG/OMLAAG te bewegen en druk op de JOG-knop. Het volgende scherm verschijnt:



- **Normal**: Selecteer deze modus wanneer er geen verslechtering van de contrastverhouding optreedt.
 - **Low**: Selecteer deze modus om het zwartniveau te reduceren en het witniveau te verhogen wanneer er geen verslechtering van de contrastverhouding optreedt.
- 4 Navigeer naar de gewenste optie door de JOG-knop OMHOOG/OMLAAG te bewegen en druk op de JOG-knop.
 - 5 De geselecteerde optie wordt toegepast.



- **HDMI Black Level** is mogelijk niet compatibel met bepaalde bronapparaten.


3.8 Eye Saver Mode

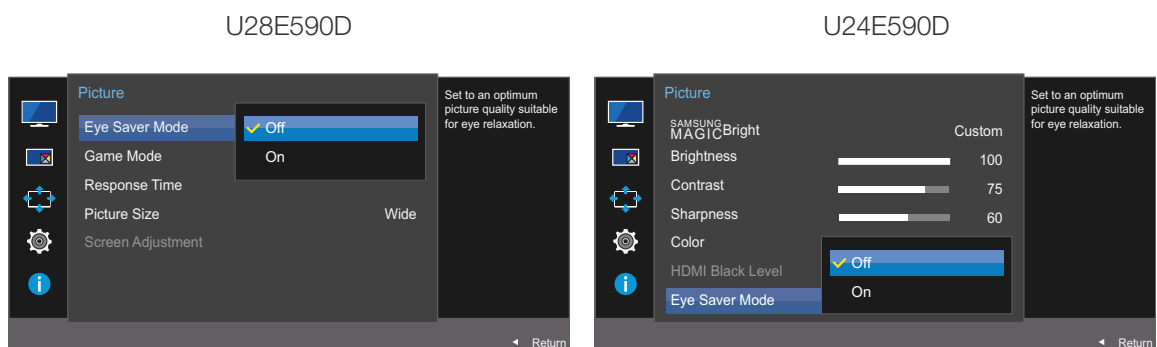
 Niet beschikbaar als **PIP/PBP Mode** is ingesteld op **On**.

Hiermee krijgt u een optimale beeldkwaliteit die rustgevend is voor de ogen.

TÜV Rheinland 'Low Blue Light Content' is een certificering voor producten die voldoen aan de eisen voor minder blauw licht. Wanneer **Eye Saver Mode** is ingesteld op **On**, wordt de hoeveelheid blauw licht met een golflengte van ongeveer 400 nm verlaagd, wat een optimale beeldkwaliteit biedt waarbij de ogen zich kunnen ontspannen. Er is nu minder blauw licht dan bij gebruik van de standaardinstellingen. Dit is getest door TÜV Rheinland en gecertificeerd, aangezien voldaan is aan de norm voor 'Low Blue Light Content' van TÜV Rheinland.

3.8.1 Eye Saver Mode configureren

- 1 Wanneer de functietoetsbetekenis wordt weergegeven, selecteert u  door de JOG-knop OMHOOG te bewegen.
Druk vervolgens op de JOG-knop.
- 2 Navigeer naar **Picture** door de JOG-knop OMHOOG/OMLAAG te bewegen en druk op de JOG-knop.
- 3 Navigeer naar **Eye Saver Mode** door de JOG-knop OMHOOG/OMLAAG te bewegen en druk op de JOG-knop. Het volgende scherm verschijnt:



- 4 Navigeer naar de gewenste optie door de JOG-knop OMHOOG/OMLAAG te bewegen en druk op de JOG-knop.
- 5 De geselecteerde optie wordt toegepast.

3.9 Game Mode

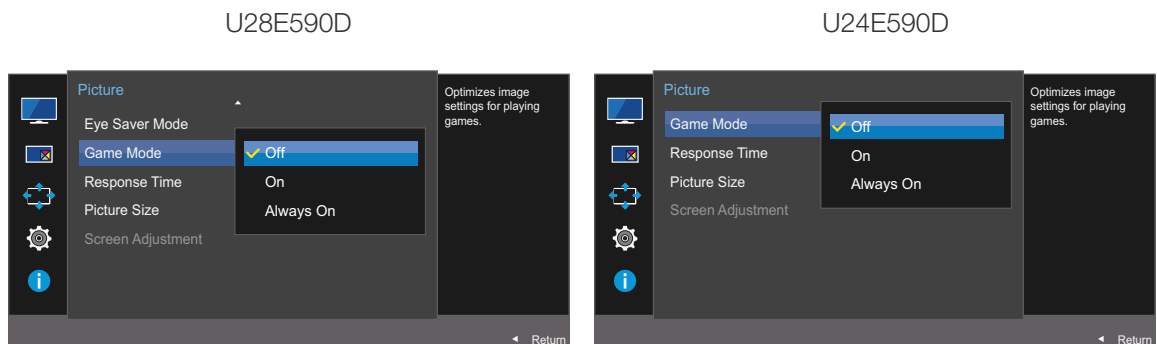
De productscherminstellingen configureren voor de spelmodus. Gebruik deze functie wanneer u spellen speelt op een computer of wanneer een spelconsole, zoals een PlayStation™ of Xbox™, is aangesloten.

- Dit menu is niet beschikbaar wanneer **Eye Saver Mode** is ingeschakeld.
- Niet beschikbaar als **PIP/PBP Mode** is ingesteld op **On**.

3.9.1 Game Mode configureren

- 1 Wanneer de functietoetsbetekenis wordt weergegeven, selecteert u **[]** door de JOG-knop OMHOOG te bewegen.
Druk vervolgens op de JOG-knop.
- 2 Navigeer naar **Picture** door de JOG-knop OMHOOG/OMLAAG te bewegen en druk op de JOG-knop.
- 3 Navigeer naar **Game Mode** door de JOG-knop OMHOOG/OMLAAG te bewegen en druk op de JOG-knop.

Het volgende scherm verschijnt:






- 4 Navigeer naar de gewenste optie door de JOG-knop OMHOOG/OMLAAG te bewegen en druk op de JOG-knop.
- 5 De geselecteerde optie wordt toegepast.


- **Game Mode** gaat **Off** wanneer de monitor wordt ingeschakeld, wanneer de energiebesparingsmodus wordt geactiveerd of wanneer de invoerbron wordt gewijzigd.
- Als u **Game Mode** te allen tijde ingeschakeld wilt houden, selecteert u **Always On**.

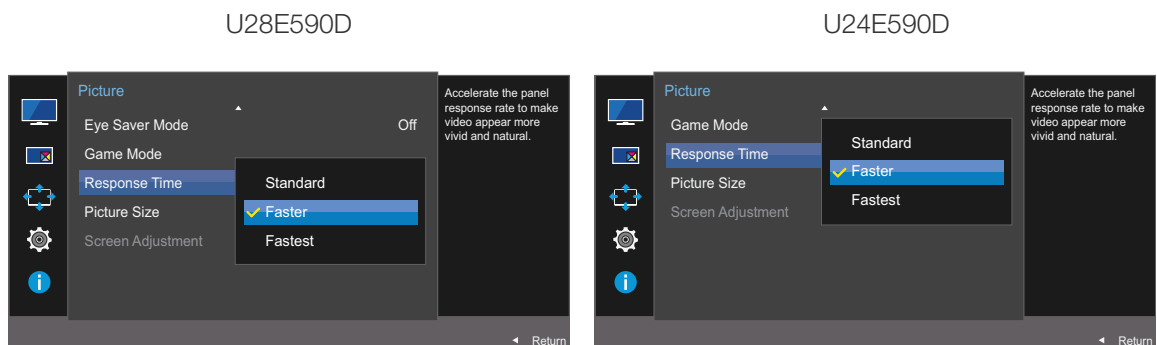
3.10 Response Time

Hiermee vergroot u de responstijd, waardoor bewegende beelden levendiger en natuurlijker lijken.

- Wanneer u niet naar films kijkt, kunt u **Response Time** het beste op **Standard** of **Faster** zetten.
- Dit menu is niet beschikbaar wanneer **PIP/PBP Mode** op **On** staat en **Size** op // (PIP-modus).

3.10.1 Response Time configureren

- 1 Wanneer de functietoetsbetekenis wordt weergegeven, selecteert u  door de JOG-knop OMHOOG te bewegen.
Druk vervolgens op de JOG-knop.
- 2 Navigeer naar **Picture** door de JOG-knop OMHOOG/OMLAAG te bewegen en druk op de JOG-knop.
- 3 Navigeer naar **Response Time** door de JOG-knop OMHOOG/OMLAAG te bewegen en druk op de JOG-knop. Het volgende scherm verschijnt:




- 4 Navigeer naar de gewenste optie door de JOG-knop OMHOOG/OMLAAG te bewegen en druk op de JOG-knop.
- 5 De geselecteerde optie wordt toegepast.


3.11 Picture Size

De beeldgrootte wijzigen.

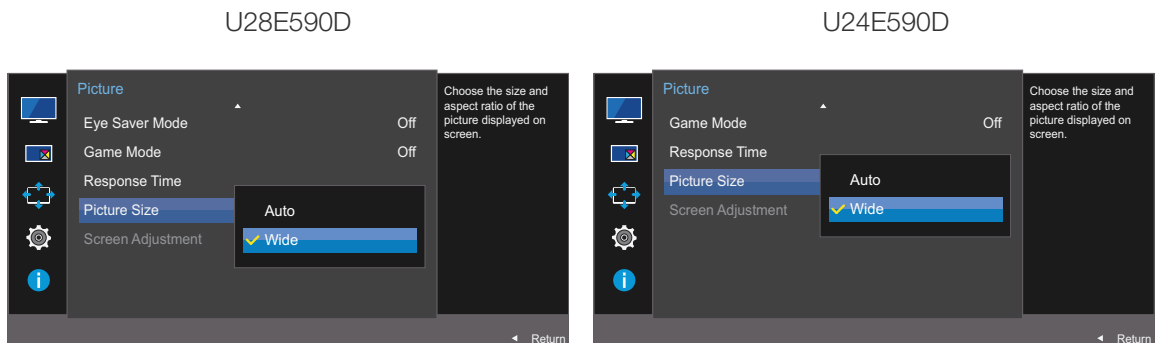


- Dit menu is niet beschikbaar wanneer **PIP/PBP Mode** op **On** staat en **Size** op  (PBP-modus).
- Dit menu is niet beschikbaar wanneer **FreeSync** is ingeschakeld.

3.11.1 De Picture Size wijzigen

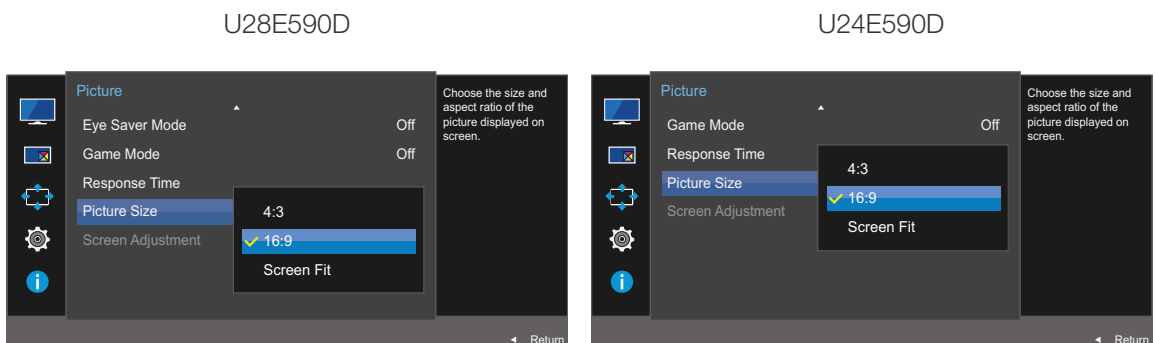
- 1 Wanneer de functietoetsbetekenis wordt weergegeven, selecteert u  door de JOG-knop OMHOOG te bewegen.
Druk vervolgens op de JOG-knop.
- 2 Navigeer naar **Picture** door de JOG-knop OMHOOG/OMLAAG te bewegen en druk op de JOG-knop.
- 3 Navigeer naar **Picture Size** door de JOG-knop OMHOOG/OMLAAG te bewegen en druk op de JOG-knop. Het volgende scherm verschijnt:

In de modus **PC**



- **Auto**: Hiermee wordt het beeld weergegeven met de beeldverhouding van de gebruikte bron.
- **Wide**: Hiermee wordt het beeld schermvullend weergegeven, ongeacht de beeldverhouding van de gebruikte bron.

In de modus **AV**



- **4:3:** Hiermee wordt het beeld weergegeven met een beeldverhouding van 4:3. Geschikt voor video's en standaardmateriaal.
- **16:9:** Hiermee wordt het beeld weergegeven met een beeldverhouding van 16:9.
- **Screen Fit:** Hiermee wordt het beeld van het subscherm weergegeven met de oorspronkelijke beeldverhouding zonder dat er beeld wegvalt.



- De functie wordt mogelijk niet ondersteund, afhankelijk van de poorten die op het product aanwezig zijn.
- De schermgrootte kan worden gewijzigd wanneer aan de volgende voorwaarden is voldaan.
 - Er is een digitaal uitvoerapparaat aangesloten met de HDMI/DP-kabel.
 - Ingangssignaal is 480p, 576p, 720p of 1080p en de monitor kan dit normaal weergeven (niet elk model ondersteunt al deze signalen.).
 - Dit kan alleen worden ingesteld als de externe invoer is aangesloten via HDMI/DP en **PC/AV Mode** is ingesteld op **AV**.

- 4 Navigeer naar de gewenste optie door de JOG-knop OMHOOG/OMLAAG te bewegen en druk op de JOG-knop.
- 5 De geselecteerde optie wordt toegepast.

3.12 Screen Adjustment

3.12.1 H-Position en V-Position configureren

H-Position: Hiermee beweegt u het beeld naar links of rechts.

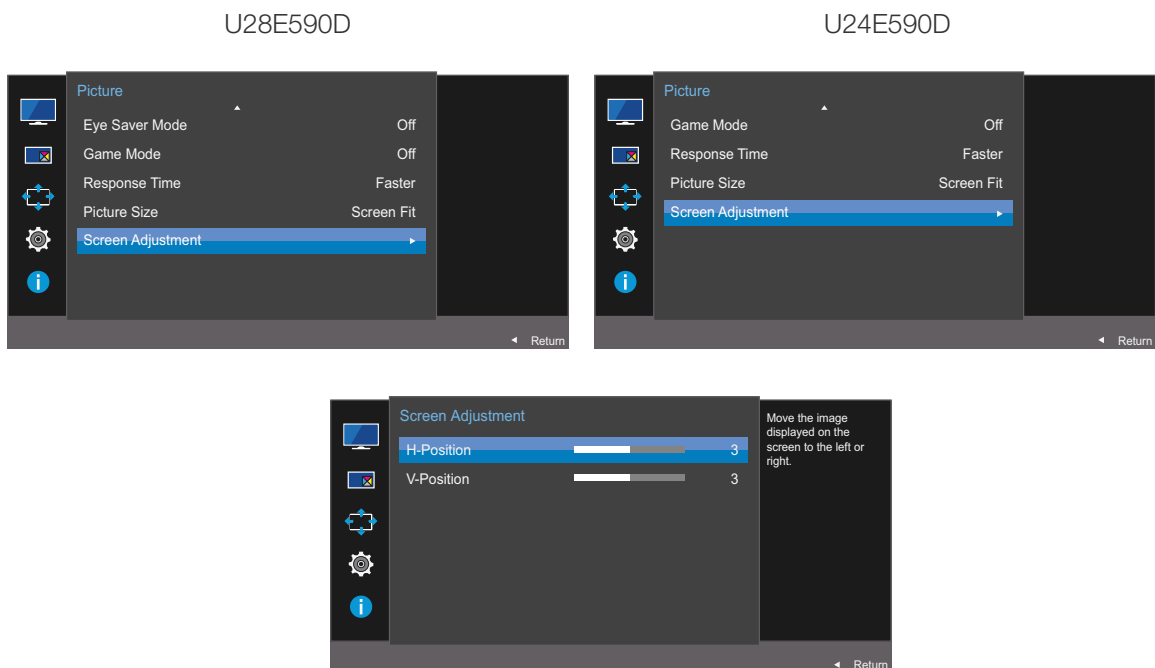
V-Position: Hiermee beweegt u het beeld omhoog of omlaag.



Dit menu is alleen beschikbaar wanneer **Picture Size** op **Screen Fit** staat in de modus **AV**. Wanneer in de modus **AV** een 480P-, 576P-, 720P- of 1080P-ingangssignaal binnenkomt en de monitor dit normaal kan weergegeven, selecteer dan **Screen Fit** voor een aanpassing van de horizontale positie in stappen van 0-6.

- 1 Wanneer de functietoetsbetekenis wordt weergegeven, selecteert u **[M]** door de JOG-knop OMHOOG te bewegen.
Druk vervolgens op de JOG-knop.
- 2 Navigeer naar **Picture** door de JOG-knop OMHOOG/OMLAAG te bewegen en druk op de JOG-knop.
- 3 Navigeer naar **Screen Adjustment** door de JOG-knop OMHOOG/OMLAAG te bewegen en druk op de JOG-knop.
- 4 Navigeer naar **H-Position** of **V-Position** door de JOG-knop OMHOOG/OMLAAG te bewegen en druk op de JOG-knop.

Het volgende scherm verschijnt:



- 5 Pas **H-Position** of **V-Position** aan door de JOG-knop naar LINKS/RECHTS te bewegen en druk op de JOG-knop.
- 6 De geselecteerde optie wordt toegepast.

4.1 PIP/PBP

Met de PIP-functie (Picture in Picture) wordt het scherm in tweeën gedeeld. Eén bronapparaat wordt weergegeven in het hoofdscherm, een ander bronapparaat wordt weergegeven in een apart venster binnen het andere beeld.

Met de PBP-functie (Picture by Picture) wordt het scherm in tweeën gedeeld en wordt uitvoer weergegeven van twee verschillende bronapparaten tegelijk aan de linker- en rechterkant van het scherm.



- Compatibel met Windows 7 en Windows 8.
- De **PIP/PBP**-functie is mogelijk niet beschikbaar, afhankelijk van de specificaties van de gebruikte videokaart. Als het scherm leeg is in de **PIP/PBP**-modus als de optimale resolutie is geselecteerd, gaat u naar **Configuratiescherm** → **Beeldscherm** → **Schermresolutie** en klikt u op **Detecteren** op de pc. (Instructies zijn gebaseerd op Windows 7.) Als het scherm leeg is terwijl de resolutie is ingesteld op de optimale resolutie, wijzigt u de resolutie in 1280 x 1024.
- Mogelijk flakkert het scherm kort of wordt het scherm pas na enige vertraging weergegeven wanneer u de functie **PIP/PBP** in- of uitschakelt of wanneer u de schermgrootte wijzigt met de functie **PIP/PBP** ingeschakeld.

Dit verschijnsel doet zich vooral voor wanneer een pc en monitor zijn verbonden met twee of meer bronnen.

Het heeft niets te maken met de werking van de monitor.

Het probleem wordt in hoofdzaak veroorzaakt door een vertraging in de verzending van het videosignaal naar de monitor, afhankelijk van het prestatievermogen van de grafische kaart.



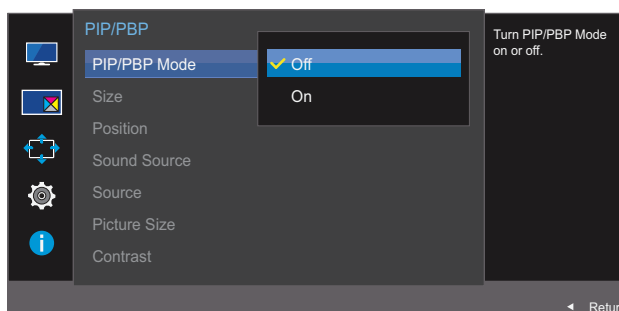
- Voor een maximale beeldkwaliteit en goede geluidswaergave wordt aanbevolen om een grafische kaart of dvd te gebruiken die 4K (3840 x 2160 bij 30 Hz) ondersteunt als resolutie, indien aangesloten op de **HDMI 1**-poort.
- Voor een maximale beeldkwaliteit en goede geluidswaergave wordt aanbevolen om een grafische kaart of dvd te gebruiken die 4K (3840 x 2160 bij 60 Hz) ondersteunt als resolutie, indien aangesloten op de **HDMI 2**-poort.
- Wanneer de functie **PIP/PBP** is ingeschakeld, kan de resolutie niet automatisch op de optimale resolutie worden ingesteld vanwege een compatibiliteitsprobleem tussen de grafische kaart en Windows. Stel **PIP/PBP Mode** in op **Off**. U kunt ook de monitor opnieuw starten en vervolgens de resolutie via de Windows-interface instellen op de optimale waarde.

4.1.1 PIP/PBP Mode configureren

U kunt de functie **PIP/PBP** in- en uitschakelen.

- 1 Wanneer de functietoetsbetekenis wordt weergegeven, selecteert u **[PIP]** door de JOG-knop OMHOOG te bewegen.
Druk vervolgens op de JOG-knop.
- 2 Navigeer naar **PIP/PBP** door de JOG-knop OMHOOG/OMLAAG te bewegen en druk op de JOG-knop.
- 3 Navigeer naar **PIP/PBP Mode** door de JOG-knop OMHOOG/OMLAAG te bewegen en druk op de JOG-knop.


Het volgende scherm verschijnt:

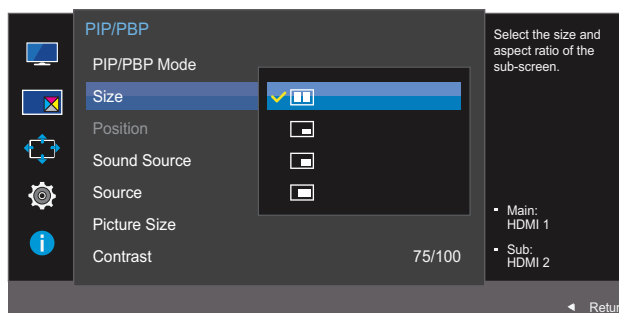





- **Off / On**
- 4 Navigeer naar de gewenste optie door de JOG-knop OMHOOG/OMLAAG te bewegen en druk op de JOG-knop.
 - 5 De geselecteerde optie wordt toegepast.

4.1.2 Size configureren

U kunt de grootte en beeldverhouding van het subscherm selecteren.


- 1 Wanneer de functietoetsbetekenis wordt weergegeven, selecteert u  door de JOG-knop OMHOOG te bewegen.
Druk vervolgens op de JOG-knop.
- 2 Navigeer naar **PIP/PBP** door de JOG-knop OMHOOG/OMLAAG te bewegen en druk op de JOG-knop.
- 3 Navigeer naar **Size** door de JOG-knop OMHOOG/OMLAAG te bewegen en druk op de JOG-knop.
Het volgende scherm verschijnt:



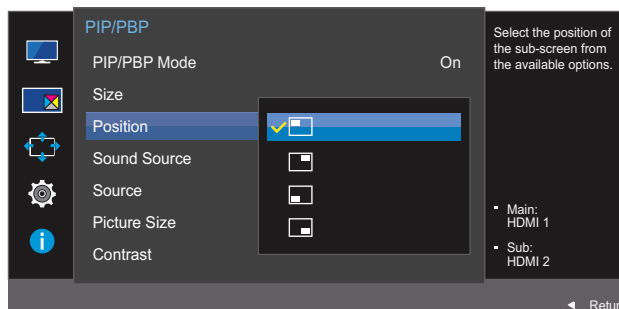
- : selecteer dit pictogram als u PBP wilt gebruiken met het linker- en rechterdeel van het scherm ingesteld op een optimale resolutie van 1920 x 2160 (breedte x hoogte).
 - : selecteer dit pictogram als u PIP wilt gebruiken met het subscherm ingesteld op een optimale resolutie van 720 x 480 (breedte x hoogte).
 - : selecteer dit pictogram als u PIP wilt gebruiken met het subscherm ingesteld op een optimale resolutie van 1280 x 720 (breedte x hoogte).
 - : selecteer dit pictogram als u PIP wilt gebruiken met het subscherm ingesteld op een optimale resolutie van 1920 x 1080 (breedte x hoogte).
- 4 Navigeer naar de gewenste optie door de JOG-knop OMHOOG/OMLAAG te bewegen en druk op de JOG-knop.
 - 5 De geselecteerde optie wordt toegepast.

4.1.3 Position configureren

U hebt voor de positie van het subscherm keuze uit een aantal mogelijkheden.

- 1 Wanneer de functietoetsbetekenis wordt weergegeven, selecteert u  door de JOG-knop OMHOOG te bewegen.
Druk vervolgens op de JOG-knop.
- 2 Navigeer naar **PIP/PBP** door de JOG-knop OMHOOG/OMLAAG te bewegen en druk op de JOG-knop.
- 3 Navigeer naar **Position** door de JOG-knop OMHOOG/OMLAAG te bewegen en druk op de JOG-knop.

Het volgende scherm verschijnt:



-  /  /  / 


- 4 Navigeer naar de gewenste optie door de JOG-knop OMHOOG/OMLAAG te bewegen en druk op de JOG-knop.
- 5 De geselecteerde optie wordt toegepast.



- Niet beschikbaar wanneer PBP is geselecteerd.
- Mogelijk flinkt het scherm als het ingangssignaal instabiel is.

4.1.4 Sound Source configureren

U kunt instellen van welk scherm u het geluid wilt horen.

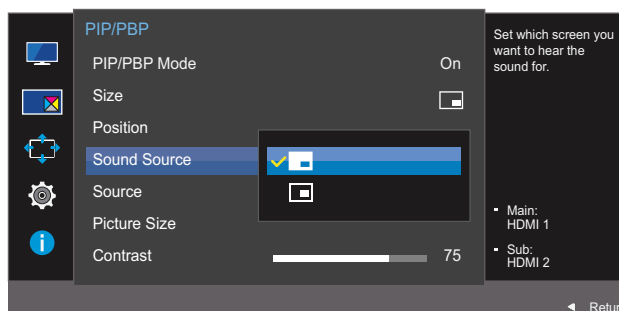
- 1 Wanneer de functietoetsbetekenis wordt weergegeven, selecteert u  door de JOG-knop OMHOOG te bewegen.
Druk vervolgens op de JOG-knop.
- 2 Navigeer naar **PIP/PBP** door de JOG-knop OMHOOG/OMLAAG te bewegen en druk op de JOG-knop.
- 3 Navigeer naar **Sound Source** door de JOG-knop OMHOOG/OMLAAG te bewegen en druk op de JOG-knop.

Het volgende scherm verschijnt:

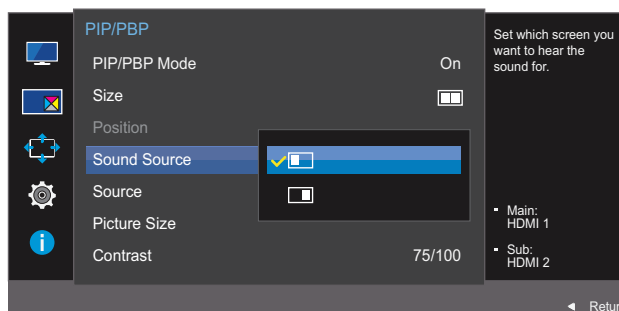


Het witte deel van het pictogram betekent dat **Sound Source** komt van het hoofdscherm/ subscherm of het linker-/rechterscherm.

PIP



PBP





- 4 Navigeer naar de gewenste optie door de JOG-knop OMHOOG/OMLAAG te bewegen en druk op de JOG-knop.
- 5 De geselecteerde optie wordt toegepast.

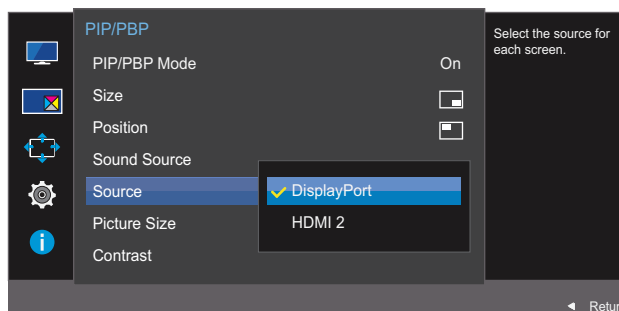
4.1.5 Source configureren


U kunt voor elk scherm een bron selecteren.

PIP



- 1 Wanneer de functietoetsbetekenis wordt weergegeven, selecteert u  door de JOG-knop OMHOOG te bewegen.
Druk vervolgens op de JOG-knop.
- 2 Navigeer naar **PIP/PBP** door de JOG-knop OMHOOG/OMLAAG te bewegen en druk op de JOG-knop.
- 3 In de PIP-modus (**Size** ) beweegt u de JOG-knop OMHOOG/OMLAAG om **Source** te selecteren en vervolgens drukt u op de JOG-knop.

Het volgende scherm verschijnt:

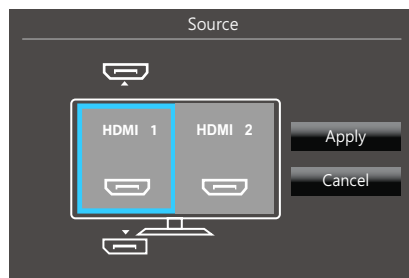
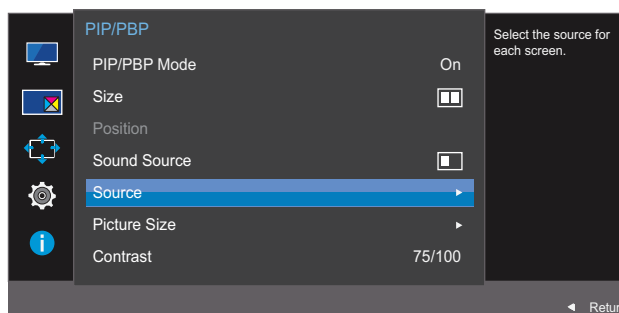


- **HDMI 1**
 - **HDMI 2**
 - **DisplayPort**
- 4 Navigeer naar de gewenste optie door de JOG-knop OMHOOG/OMLAAG te bewegen en druk op de JOG-knop.
 - 5 De geselecteerde optie wordt toegepast.
-  • De bron voor het hoofdscherm wordt gewijzigd.
- Met uitzondering van de nu gebruikte bron kunnen twee andere bronnen worden geselecteerd.
 - Mogelijk flinkt het scherm als het ingangssignaal instabiel is.
 - Wanneer de functietoetsbetekenis wordt weergegeven, beweegt u de JOG-knop naar LINKS om het pictogram  te selecteren en vervolgens drukt u op de JOG-knop. Het hoofdscherm wordt gewijzigd in de volgorde **DisplayPort** → **HDMI 1** → **HDMI 2**.

PBP

- 1 Wanneer de functietoetsbetekenis wordt weergegeven, selecteert u  door de JOG-knop OMHOOG te bewegen.
Druk vervolgens op de JOG-knop.
- 2 Navigeer naar **PIP/PBP** door de JOG-knop OMHOOG/OMLAAG te bewegen en druk op de JOG-knop.
- 3 In de PBP-modus (**Size** ) beweegt u de JOG-knop OMHOOG/OMLAAG om **Source** te selecteren en vervolgens drukt u op de JOG-knop.

Het volgende scherm verschijnt:




- **HDMI 1**
 - **HDMI 2**
 - **DisplayPort**
- 4 Beweeg de JOG-knop OMHOOG/OMLAAG en kies de externe bron voor links en rechts.
 - 5 Beweeg de JOG-knop naar LINKS/RECHTS om **Apply** te selecteren en druk vervolgens op de knop JOG. Wanneer u op de JOG-knop drukt na selectie van **Cancel**, wordt het configureren van **Source** geannuleerd en keert u terug naar het menu **PIP/PBP**.
-  De bron voor het hoofdscherm wordt gewijzigd.
- Mogelijk flinkt het scherm als het ingangssignaal instabiel is.
 - Wanneer het linker- en rechterscherm hetzelfde ingangssignaal hebben, kan de opdracht niet worden uitgevoerd.
 - Wanneer de functietoetsbetekenis wordt weergegeven, beweegt u de JOG-knop naar LINKS om het pictogram  te selecteren en vervolgens drukt u op de JOG-knop. Hetzelfde instelmenu voor de PBP-bron wordt weergegeven.

4.1.6 Picture Size configureren

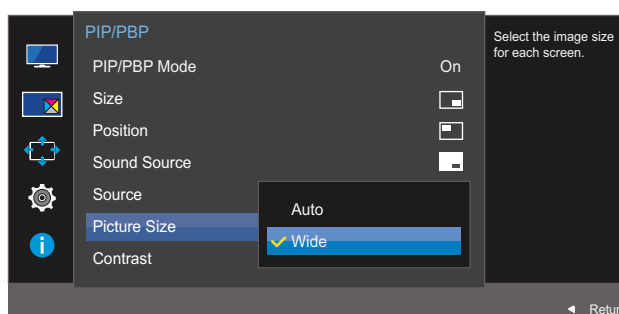
U kunt het beeldformaat van het subscherm instellen.

PIP

- 1 Wanneer de functietoetsbetekenis wordt weergegeven, selecteert u **[PIP]** door de JOG-knop OMHOOG te bewegen.
Druk vervolgens op de JOG-knop.
- 2 Navigeer naar **PIP/PBP** door de JOG-knop OMHOOG/OMLAAG te bewegen en druk op de JOG-knop.
- 3 In de PIP-modus (**Size** //) beweegt u de JOG-knop OMHOOG/OMLAAG om **Picture Size** te selecteren en vervolgens drukt u op de JOG-knop.

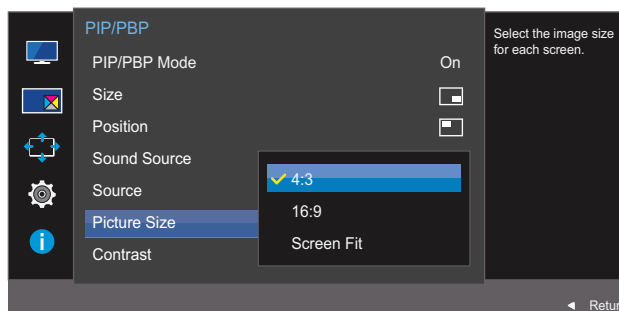
Het volgende scherm verschijnt:

In de modus **PC**




- **Auto:** Hiermee wordt het beeld weergegeven met de beeldverhouding van de gebruikte bron voor elk scherm.
- **Wide:** Hiermee wordt het beeld schermvullend weergegeven, ongeacht de beeldverhouding van de gebruikte bron voor elk scherm.

In de modus **AV**



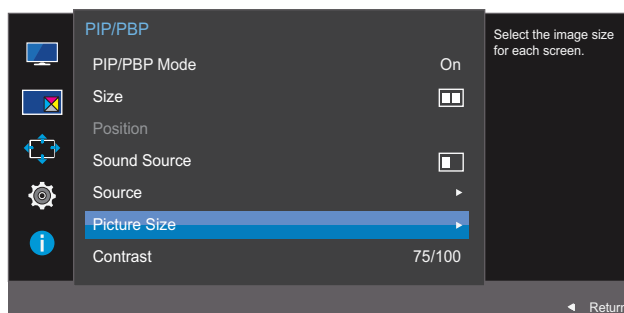
- **4:3:** Hiermee wordt het beeld van het subscherm weergegeven met een beeldverhouding van 4:3. Geschikt voor video's en standaardmateriaal.
- **16:9:** Hiermee wordt het beeld van het subscherm weergegeven met een beeldverhouding van 16:9.

- **Screen Fit:** Hiermee wordt het beeld van het subscherm weergegeven met de oorspronkelijke beeldverhouding zonder dat er beeld wegvalt.
 -  De functie wordt mogelijk niet ondersteund, afhankelijk van de poorten die op het product aanwezig zijn.
 - De schermgrootte kan worden gewijzigd wanneer aan de volgende voorwaarden is voldaan.
 - Er is een digitaal uitvoerapparaat aangesloten met de HDMI/DP-kabel.
 - Ingangssignaal is 480p, 576p, 720p of 1080p en de monitor kan dit normaal weergeven (niet elk model ondersteunt al deze signalen.).
 - Dit kan alleen worden ingesteld als de externe invoer is aangesloten via HDMI/DP en **PC/AV Mode** is ingesteld op **AV**.
- 4 Navigeer naar de gewenste optie door de JOG-knop OMHOOG/OMLAAG te bewegen en druk op de JOG-knop.
- 5 De geselecteerde optie wordt toegepast.

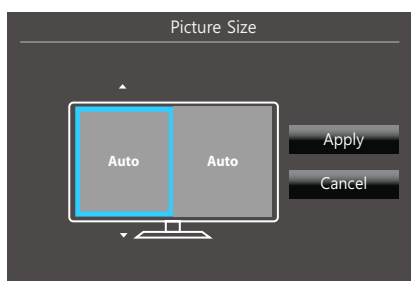
PBP

- 1 Wanneer de functietoetsbetekenis wordt weergegeven, selecteert u **[PIP]** door de JOG-knop OMHOOG te bewegen.
Druk vervolgens op de JOG-knop.
- 2 Navigeer naar **PIP/PBP** door de JOG-knop OMHOOG/OMLAAG te bewegen en druk op de JOG-knop.
- 3 In de PBP-modus (**Size [PIP]**) beweegt u de JOG-knop OMHOOG/OMLAAG om **Picture Size** te selecteren en vervolgens drukt u op de JOG-knop.

Het volgende scherm verschijnt:

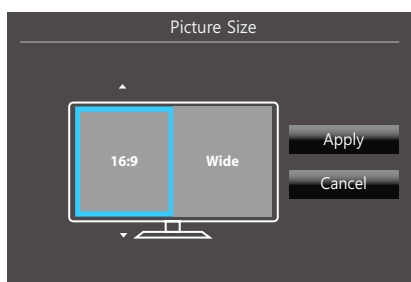


In de modus **PC**



- **Auto:** Hiermee wordt het beeld weergegeven met de beeldverhouding van de gebruikte bron voor elk scherm.
- **Wide:** Hiermee wordt het beeld schermvullend weergegeven, ongeacht de beeldverhouding van de gebruikte bron voor elk scherm.

In de modus **AV**



- **4:3:** Hiermee wordt het beeld van het subscherm weergegeven met een beeldverhouding van 4:3. Geschikt voor video's en standaardmateriaal.
- **16:9:** Hiermee wordt het beeld van het subscherm weergegeven met een beeldverhouding van 16:9.
- **Screen Fit:** Hiermee wordt het beeld van het subscherm weergegeven met de oorspronkelijke beeldverhouding zonder dat er beeld wegvalt.





- De functie wordt mogelijk niet ondersteund, afhankelijk van de poorten die op het product aanwezig zijn.
- De schermgrootte kan worden gewijzigd wanneer aan de volgende voorwaarden is voldaan.
 - Er is een digitaal uitvoerapparaat aangesloten met de HDMI/DP-kabel.
 - Ingangssignaal is 480p, 576p, 720p of 1080p en de monitor kan dit normaal weergeven (niet elk model ondersteunt al deze signalen.).
 - Dit kan alleen worden ingesteld als de externe invoer is aangesloten via HDMI/DP en **PC/AV Mode** is ingesteld op **AV**.

- 4 Navigeer naar de gewenste optie door de JOG-knop te bewegen en druk op de JOG-knop.
- 5 De geselecteerde optie wordt toegepast.

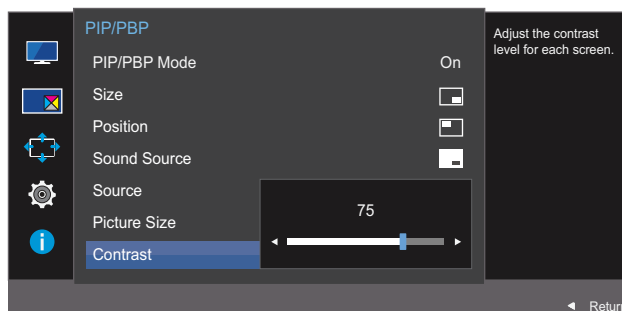
4.1.7 Contrast configureren

PIP

U kunt het contrast van het subscherm instellen.

- 1 Wanneer de functietoetsbetekenis wordt weergegeven, selecteert u **[PIP]** door de JOG-knop OMHOOG te bewegen.
Druk vervolgens op de JOG-knop.
- 2 Navigeer naar **PIP/PBP** door de JOG-knop OMHOOG/OMLAAG te bewegen en druk op de JOG-knop.
- 3 In de PIP-modus (**Size** //) beweegt u de JOG-knop OMHOOG/OMLAAG om **Contrast** te selecteren en vervolgens drukt u op de JOG-knop.


Het volgende scherm verschijnt:



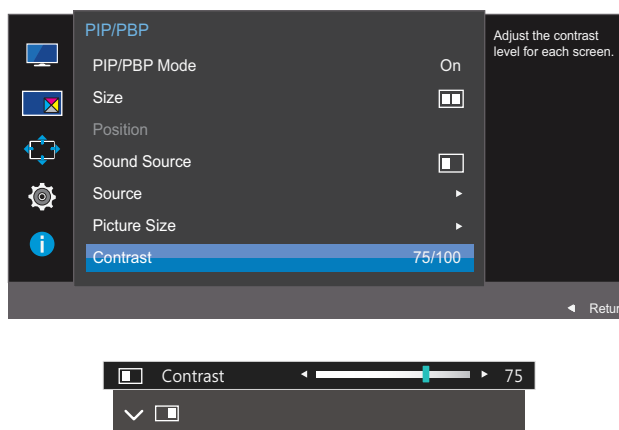
- 4 Pas **Contrast** aan door de JOG-knop LINKS/RECHTS te bewegen.
- 5 De geselecteerde optie wordt toegepast.

PBP

U kunt het contrast van elk scherm instellen.

- 1 Wanneer de functietoetsbetekenis wordt weergegeven, selecteert u  door de JOG-knop OMHOOG te bewegen.
Druk vervolgens op de JOG-knop.
- 2 Navigeer naar **PIP/PBP** door de JOG-knop OMHOOG/OMLAAG te bewegen en druk op de JOG-knop.
- 3 In de PBP-modus (**Size** ) beweegt u de JOG-knop OMHOOG/OMLAAG om **Contrast** te selecteren en vervolgens drukt u op de JOG-knop.

Het volgende scherm verschijnt:



- 4 Pas **Contrast** aan door de JOG-knop LINKS/RECHTS te bewegen.
- 5 De geselecteerde optie wordt toegepast.

Van elke functie wordt een gedetailleerde beschrijving gegeven. Zie uw product voor details.

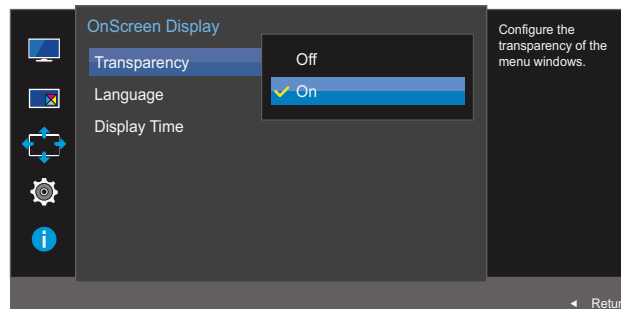
5.1 Transparency

De transparantie voor de menuvensters instellen.

5.1.1 Transparency wijzigen

- 1 Wanneer de functietoetsbetekenis wordt weergegeven, selecteert u [] door de JOG-knop OMHOOG te bewegen.
Druk vervolgens op de JOG-knop.
- 2 Navigeer naar **OnScreen Display** door de JOG-knop OMHOOG/OMLAAG te bewegen en druk op de JOG-knop.
- 3 Navigeer naar **Transparency** door de JOG-knop OMHOOG/OMLAAG te bewegen en druk op de JOG-knop.

Het volgende scherm verschijnt:



- 4 Navigeer naar de gewenste optie door de JOG-knop OMHOOG/OMLAAG te bewegen en druk op de JOG-knop.
- 5 De geselecteerde optie wordt toegepast.

5.2 Language

Stel de menutaal in.

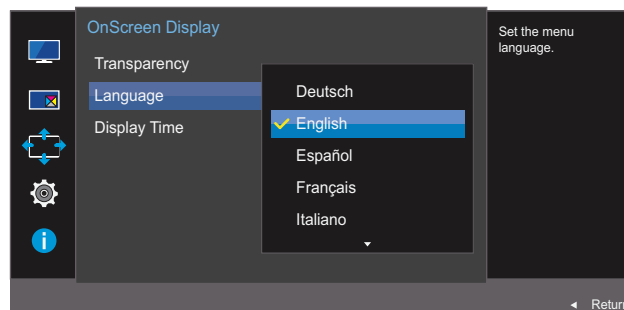


- Wanneer u de taalinstellingen wijzigt, worden de wijzigingen alleen toegepast op de schermmenu's.
- Ze worden niet toegepast op andere functies op uw computer.

5.2.1 Language configureren

- 1 Wanneer de functietoetsbetekenis wordt weergegeven, selecteert u **[OSD]** door de JOG-knop OMHOOG te bewegen.
Druk vervolgens op de JOG-knop.
- 2 Navigeer naar **OnScreen Display** door de JOG-knop OMHOOG/OMLAAG te bewegen en druk op de JOG-knop.
- 3 Navigeer naar **Language** door de JOG-knop OMHOOG/OMLAAG te bewegen en druk op de JOG-knop.

Het volgende scherm verschijnt:



- 4 Navigeer naar de gewenste optie door de JOG-knop OMHOOG/OMLAAG te bewegen en druk op de JOG-knop.
- 5 De geselecteerde optie wordt toegepast.

5.3 Display Time

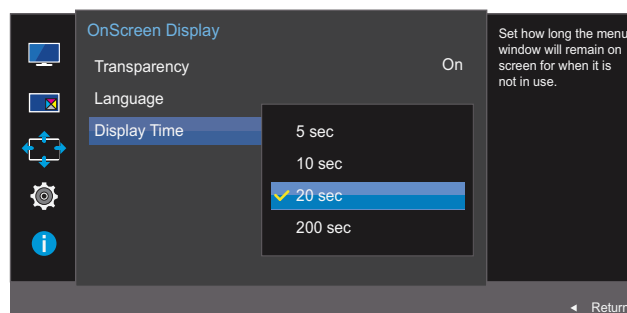
Hiermee wordt het OSD-menu automatisch verborgen als het menu een bepaalde tijd niet is gebruikt.

Met **Display Time** bepaalt u na hoeveel tijd het OSD-menu verdwijnt.

5.3.1 Display Time configureren

- 1 Wanneer de functietoetsbetekenis wordt weergegeven, selecteert u [] door de JOG-knop OMHOOG te bewegen.
Druk vervolgens op de JOG-knop.
- 2 Navigeer naar **OnScreen Display** door de JOG-knop OMHOOG/OMLAAG te bewegen en druk op de JOG-knop.
- 3 Navigeer naar **Display Time** door de JOG-knop OMHOOG/OMLAAG te bewegen en druk op de JOG-knop.

Het volgende scherm verschijnt:



- 4 Navigeer naar de gewenste optie door de JOG-knop OMHOOG/OMLAAG te bewegen en druk op de JOG-knop.
- 5 De geselecteerde optie wordt toegepast.

Van elke functie wordt een gedetailleerde beschrijving gegeven. Zie uw product voor details.

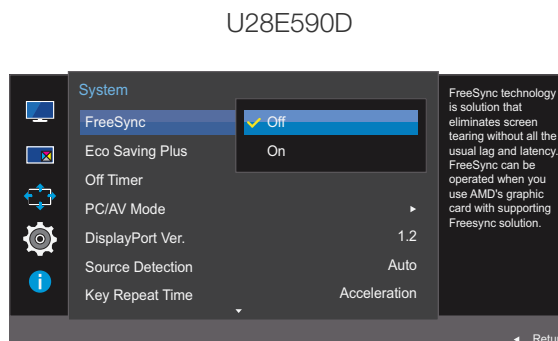
6.1 FreeSync

- Welke functies op de monitor beschikbaar zijn, kan per model verschillen. Kijk op uw concrete product.
- **FreeSync** is beschikbaar wanneer het bronapparaat is aangesloten via DisplayPort 1.2. Het is niet beschikbaar als **DisplayPort Ver. 1.1** is geselecteerd of als het bronapparaat is aangesloten via HDMI. Zorg ervoor dat u een Samsung DP-kabel gebruikt. DP-kabels die niet door Samsung zijn geleverd zijn mogelijk niet compatibel met het product.
- Niet beschikbaar als **PIP/PBP Mode** is ingesteld op **On**.
- De geluidskwaliteit van de monitor kan afnemen als **FreeSync** is ingeschakeld.

6.1.1 FreeSync configureren

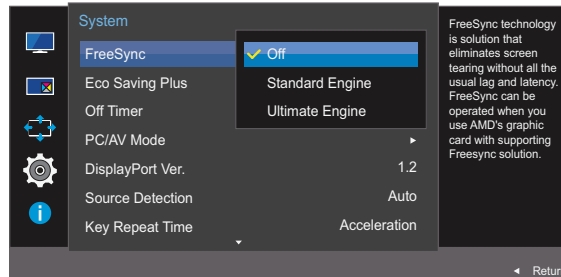
- 1 Wanneer de functietoetsbetekenis wordt weergegeven, selecteert u **[M]** door de JOG-knop OMHOOG te bewegen.
Druk vervolgens op de JOG-knop.
- 2 Navigeer naar **System** door de JOG-knop OMHOOG/OMLAAG te bewegen en druk op de JOG-knop.
- 3 Navigeer naar **FreeSync** door de JOG-knop OMHOOG/OMLAAG te bewegen en druk op de JOG-knop.

Het volgende scherm verschijnt:



- **Off: FreeSync** uitschakelen.
- **On:** de **FreeSync**-basisfuncties van de grafische kaart van AMD inschakelen.

U24E590D



- **Off: FreeSync** uitschakelen.
- **Standard Engine:** de **FreeSync**-basisfuncties van de grafische kaart van AMD inschakelen.
- **Ultimate Engine:** de **FreeSync**-functie met een hogere framesnelheid inschakelen. Trekken van het scherm (abnormale synchronisatie tussen scherm en inhoud) wordt verminderd in deze modus. Tijdens het spelen van games is het mogelijk dat het scherm flinkt.



Als **FreeSync** is ingeschakeld, kan het scherm flikkeren tijdens het spelen van games..

- 4 Navigeer naar de gewenste optie door de JOG-knop OMHOOG/OMLAAG te bewegen en druk op de JOG-knop.
- 5 De geselecteerde optie wordt toegepast.

FreeSync-technologie is een oplossing die 'tearing' van het beeld voorkomt zonder de gebruikelijke vertraging in het beeld.

FreeSync kan worden gebruikt wanneer u een grafische kaart van AMD met **FreeSync**-ondersteuning gebruikt.

FreeSync wordt alleen ondersteund door grafische kaarten van AMD.

Selecteer **FreeSync Off** als u een grafische kaart van een andere fabrikant gebruikt.

Zie de officiële website van AMD voor meer informatie hierover.

Slechts de volgende typen grafische kaarten van AMD ondersteunen **FreeSync** en voor deze kaarten moet de meest recente officiële FreeSync-driver van AMD worden geïnstalleerd.

- Radeon R9 290X/290
- Radeon R9 285
- Radeon R7 260X/260
- AMD A10 'Kaveri' APU (bijvoorbeeld A10 7850K)



- Kijk op de officiële website van AMD voor meer grafische kaarten van AMD die **FreeSync** ondersteunen.
- Als **FreeSync** is ingeschakeld, kan de responsnelheid tijdens het spelen schommelen, afhankelijk van de resolutie. Meestal is het zo dat een hogere resolutie de responsnelheid verlaagt.
- Als **FreeSync** is ingeschakeld, kan het scherm flikkeren, afhankelijk van de instellingen waarmee u speelt. Om de flikkering te verminderen kan het helpen om de instellingen wat minder hoog te zetten. Het probleem kan mogelijk ook worden verholpen door de meest recente drivers van de website van AMD te installeren.

Klik met de rechtermuisknop en selecteer **AMD Catalyst Control Center**.



6.2 Eco Saving Plus

De functie **Eco Saving Plus** vermindert het energieverbruik door de stroom die door het monitorpaneel wordt gebruikt te regelen.

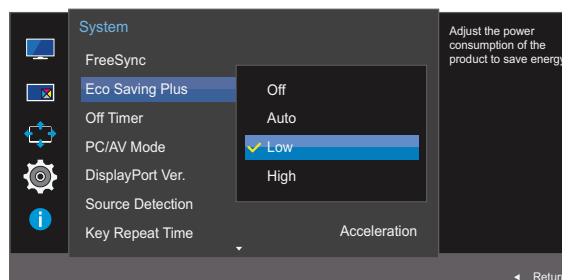


- Dit menu is niet beschikbaar wanneer **SAMSUNG MAGIC Bright** op **Dynamic Contrast** staat.
- Dit menu is niet beschikbaar wanneer **Game Mode** is ingeschakeld.
- Dit menu is niet beschikbaar wanneer **Eye Saver Mode** is ingeschakeld.
- Niet beschikbaar als **PIP/PBP Mode** is ingesteld op **On**.

6.2.1 Eco Saving Plus configureren

- 1 Wanneer de functietoetsbetekenis wordt weergegeven, selecteert u **[]** door de JOG-knop OMHOOG te bewegen.
Druk vervolgens op de JOG-knop.
- 2 Navigeer naar **System** door de JOG-knop OMHOOG/OMLAAG te bewegen en druk op de JOG-knop.
- 3 Navigeer naar **Eco Saving Plus** door de JOG-knop OMHOOG/OMLAAG te bewegen en druk op de JOG-knop.

Het volgende scherm verschijnt:



- **Off:** Schakel de functie **Eco Saving Plus** uit.
 - **Auto:** Hiermee wordt het energieverbruik automatisch met ongeveer 10% verlaagd ten opzichte van de huidige instelling.
(Hoeveel het energieverbruik afneemt, hangt af van de helderheid van het scherm.)
 - **Low:** Hiermee wordt het energieverbruik met 25% verlaagd ten opzichte van de standaardinstelling.
 - **High:** Hiermee wordt het energieverbruik met 50% verlaagd ten opzichte van de standaardinstelling.
- 4 Navigeer naar de gewenste optie door de JOG-knop OMHOOG/OMLAAG te bewegen en druk op de JOG-knop.
 - 5 De geselecteerde optie wordt toegepast.

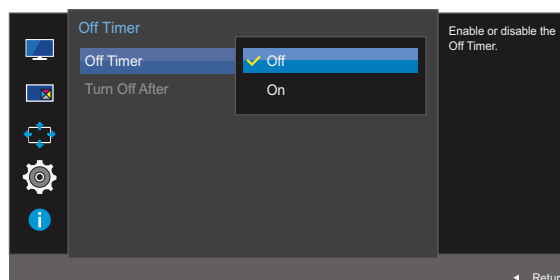
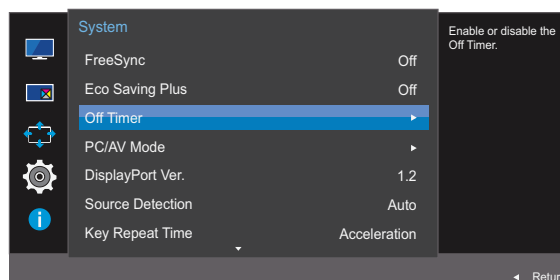
6.3 Off Timer

U kunt het product zo instellen dat het automatisch wordt uitgeschakeld.

6.3.1 Off Timer configureren

- 1 Wanneer de functietoetsbetekenis wordt weergegeven, selecteert u **[||||]** door de JOG-knop OMHOOG te bewegen.
Druk vervolgens op de JOG-knop.
- 2 Navigeer naar **System** door de JOG-knop OMHOOG/OMLAAG te bewegen en druk op de JOG-knop.
- 3 Navigeer naar **Off Timer** door de JOG-knop OMHOOG/OMLAAG te bewegen en druk op de JOG-knop.
- 4 Navigeer naar **Off Timer** door de JOG-knop OMHOOG/OMLAAG te bewegen en druk op de JOG-knop.

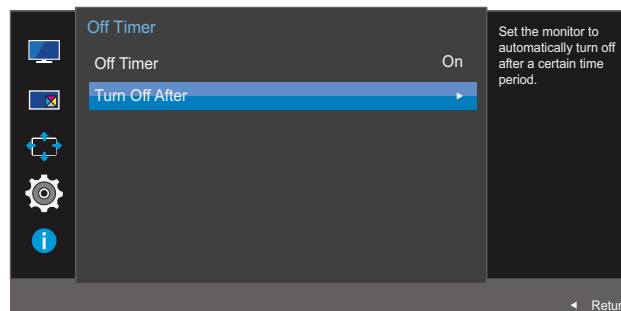
Het volgende scherm verschijnt:



- **Off:** Hiermee schakelt u de tijdklok uit, zodat het product niet automatisch wordt uitgeschakeld.
 - **On:** Hiermee schakelt u de tijdklok in, zodat het product automatisch wordt uitgeschakeld.
- 5 Navigeer naar de gewenste optie door de JOG-knop OMHOOG/OMLAAG te bewegen en druk op de JOG-knop.
 - 6 De geselecteerde optie wordt toegepast.

6.3.2 Turn Off After configureren

- 1 Wanneer de functietoetsbetekenis wordt weergegeven, selecteert u [||||] door de JOG-knop OMHOOG te bewegen.
- Druk vervolgens op de JOG-knop.
- 2 Navigeer naar **System** door de JOG-knop OMHOOG/OMLAAG te bewegen en druk op de JOG-knop.
- 3 Navigeer naar **Off Timer** door de JOG-knop OMHOOG/OMLAAG te bewegen en druk op de JOG-knop.
- 4 Navigeer naar **Turn Off After** door de JOG-knop OMHOOG/OMLAAG te bewegen en druk op de JOG-knop. Het volgende scherm verschijnt:



- 5 Pas **Turn Off After** aan door de JOG-knop LINKS/RECHTS te bewegen.
 - 6 De geselecteerde optie wordt toegepast.
- 
 - Hiermee kunt u de tijdklok instellen op een periode van 1 tot 23 uur. Het product gaat na het opgegeven aantal uren vanzelf uit.
 - Deze optie is alleen beschikbaar wanneer **Off Timer** op **On** staat.
 - Voor producten in sommige regio's is **Off Timer** zo ingesteld dat de timer vier uur na inschakeling van het product wordt geactiveerd. Dit gebeurt in overeenstemming met de voorschriften voor de stroomtoevoer. Als u niet wilt dat de timer wordt geactiveerd, ga dan naar **MENU** → **System** en schakel **Off Timer** naar **Off**.

6.4 PC/AV Mode

Stel **PC/AV Mode** in op **AV**. Het beeld wordt groter weergegeven. Deze optie is met name handig wanneer u een film kijkt.

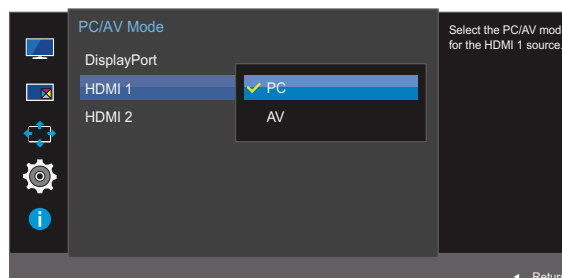
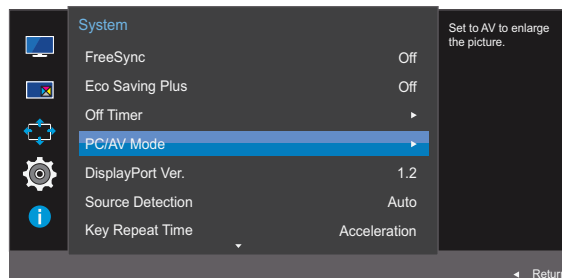


- Alleen meegeleverd bij de breedbeeldmodellen zoals 16:9 of 16:10.
- Als de energiebesparingsmodus is ingesteld voor de monitor (indien ingesteld op **HDMI 1**, **HDMI 2** of **DisplayPort**) of als het bericht **Check Signal Cable** wordt weergegeven, drukt u op de knop **MENU** om het schermmenu weer te geven. U kunt **PC** of **AV** selecteren.

6.4.1 PC/AV Mode configureren

- 1 Wanneer de functietoetsbetekenis wordt weergegeven, selecteert u **[]** door de JOG-knop OMHOOG te bewegen.
Druk vervolgens op de JOG-knop.
- 2 Navigeer naar **System** door de JOG-knop OMHOOG/OMLAAG te bewegen en druk op de JOG-knop.
- 3 Navigeer naar **PC/AV Mode** door de JOG-knop OMHOOG/OMLAAG te bewegen en druk op de JOG-knop.
- 4 Navigeer naar **HDMI 1**, **HDMI 2** of **DisplayPort** door de JOG-knop OMHOOG/OMLAAG te bewegen en druk op de JOG-knop.

Het volgende scherm verschijnt:



- 5 Navigeer naar de gewenste optie door de JOG-knop OMHOOG/OMLAAG te bewegen en druk op de JOG-knop.
- 6 De geselecteerde optie wordt toegepast.

6.5 DisplayPort Ver.

Selecteer uw DisplayPort-versie. DisplayPort 1.1 ondersteunt High Bit Rate 1. DisplayPort 1.2 ondersteunt High Bit Rate 2.

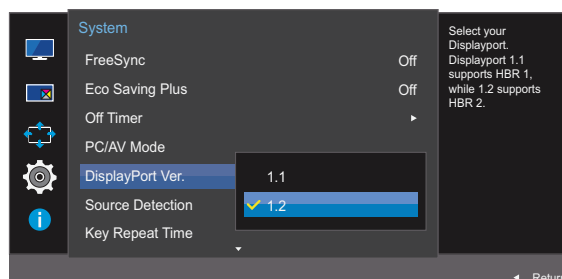


- Onjuiste instellingen kunnen een leeg scherm veroorzaken. Controleer de specificaties van het apparaat als dit gebeurt.
- Als de energiebesparingsmodus is ingesteld voor de monitor (indien ingesteld op **HDMI 1**, **HDMI 2** of **DisplayPort**) of als het bericht **Check Signal Cable** wordt weergegeven, drukt u op de knop [] om het schermmenu weer te geven. Selecteer **1.1** of **1.2**.
- Als u **1.1** selecteert, zakt de maximale resolutie van uw scherm naar 2560 x 1440 door de beperkingen met betrekking tot HBR1-transmissiesnelheden.

6.5.1 De optie DisplayPort Ver. configureren

- 1 Wanneer de functietoetsbetekenis wordt weergegeven, selecteert u [] door de JOG-knop OMHOOG te bewegen.
Druk vervolgens op de JOG-knop.
- 2 Navigeer naar **System** door de JOG-knop OMHOOG/OMLAAG te bewegen en druk op de JOG-knop.
- 3 Navigeer naar **DisplayPort Ver.** door de JOG-knop OMHOOG/OMLAAG te bewegen en druk op de JOG-knop.

Het volgende scherm verschijnt:



- **1.1 / 1.2**
- 4 Navigeer naar de gewenste optie door de JOG-knop OMHOOG/OMLAAG te bewegen en druk op de JOG-knop.
 - 5 De geselecteerde optie wordt toegepast.

6.6 Source Detection

Source Detection activeren.

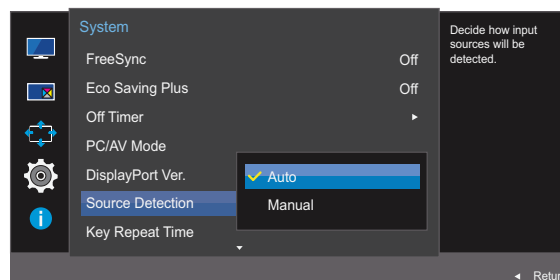


Niet beschikbaar als **PIP/PBP Mode** is ingesteld op **On**.

6.6.1 Source Detection configureren

- 1 Wanneer de functietoetsbetekenis wordt weergegeven, selecteert u [] door de JOG-knop OMHOOG te bewegen.
Druk vervolgens op de JOG-knop.
- 2 Navigeer naar **System** door de JOG-knop OMHOOG/OMLAAG te bewegen en druk op de JOG-knop.
- 3 Navigeer naar **Source Detection** door de JOG-knop OMHOOG/OMLAAG te bewegen en druk op de JOG-knop.

Het volgende scherm verschijnt:



- **Auto**: Hiermee wordt de gebruikte bron automatisch herkend.
 - **Manual**: Hiermee moet u zelf de bron selecteren.
- 4 Navigeer naar de gewenste optie door de JOG-knop OMHOOG/OMLAAG te bewegen en druk op de JOG-knop.
 - 5 De geselecteerde optie wordt toegepast.

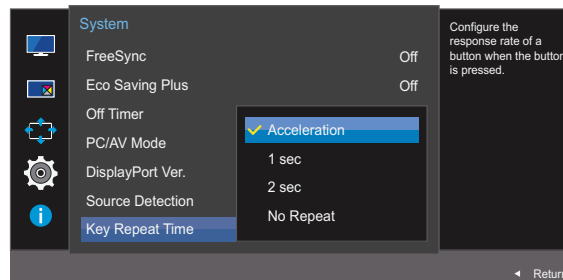
6.7 Key Repeat Time

Hiermee regelt u de responsnelheid van een knop wanneer de knop wordt ingedrukt.

6.7.1 Key Repeat Time configureren

- 1 Wanneer de functietoetsbetekenis wordt weergegeven, selecteert u **[||||]** door de JOG-knop OMHOOG te bewegen.
Druk vervolgens op de JOG-knop.
- 2 Navigeer naar **System** door de JOG-knop OMHOOG/OMLAAG te bewegen en druk op de JOG-knop.
- 3 Navigeer naar **Key Repeat Time** door de JOG-knop OMHOOG/OMLAAG te bewegen en druk op de JOG-knop.

Het volgende scherm verschijnt:



- U kunt kiezen uit **Acceleration**, **1 sec** en **2 sec**. Als **No Repeat** is geselecteerd, reageert de knop slechts eenmaal.
- 4 Navigeer naar de gewenste optie door de JOG-knop OMHOOG/OMLAAG te bewegen en druk op de JOG-knop.
 - 5 De geselecteerde optie wordt toegepast.

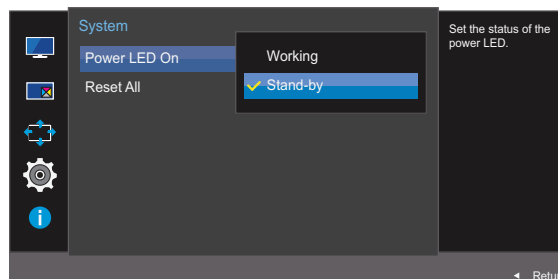
6.8 Power LED On

Configureer de instellingen om de aan/uit-LED aan de onderzijde van het product in of uit te schakelen.

6.8.1 Power LED On configureren

- 1 Wanneer de functietoetsbetekenis wordt weergegeven, selecteert u [] door de JOG-knop OMHOOG te bewegen.
Druk vervolgens op de JOG-knop.
- 2 Navigeer naar **System** door de JOG-knop OMHOOG/OMLAAG te bewegen en druk op de JOG-knop.
- 3 Navigeer naar **Power LED On** door de JOG-knop OMHOOG/OMLAAG te bewegen en druk op de JOG-knop.

Het volgende scherm verschijnt:



- **Working:** De aan/uit-LED staat aan wanneer het product is ingeschakeld.
 - **Stand-by:** De aan/uit-LED staat aan wanneer het product is uitgeschakeld.
- 4 Navigeer naar de gewenste optie door de JOG-knop OMHOOG/OMLAAG te bewegen en druk op de JOG-knop.
 - 5 De geselecteerde optie wordt toegepast.

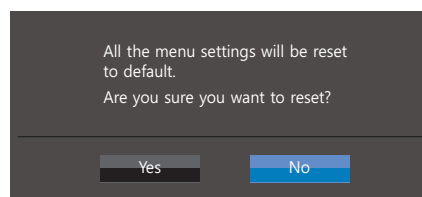
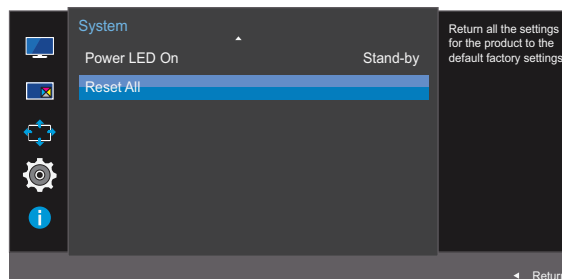
6.9 Reset All

Hiermee zet u alle instellingen van het product terug op de fabrieksinstellingen.

6.9.1 Instellingen initialiseren (Reset All)

- 1 Wanneer de functietoetsbetekenis wordt weergegeven, selecteert u [] door de JOG-knop OMHOOG te bewegen.
Druk vervolgens op de JOG-knop.
- 2 Navigeer naar **System** door de JOG-knop OMHOOG/OMLAAG te bewegen en druk op de JOG-knop.
- 3 Navigeer naar **Reset All** door de JOG-knop OMHOOG/OMLAAG te bewegen en druk op de JOG-knop.

Het volgende scherm verschijnt:



- 4 Navigeer naar de gewenste optie door de JOG-knop LINKS/RECHTS te bewegen en druk op de JOG-knop.
- 5 De geselecteerde optie wordt toegepast.

Het menu Information en meer

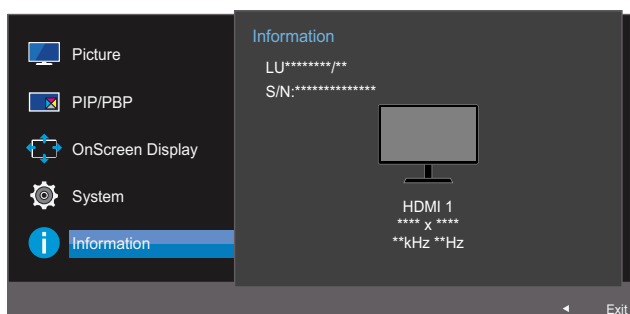
Van elke functie wordt een gedetailleerde beschrijving gegeven. Zie uw product voor details.

7.1 Information

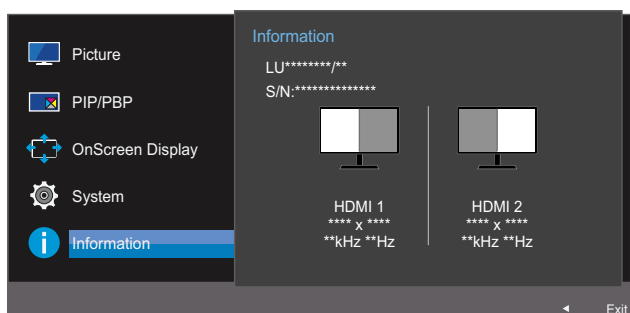
Hiermee geeft u de actuele bron, frequentie en resolutie weer.

7.1.1 Information weergeven

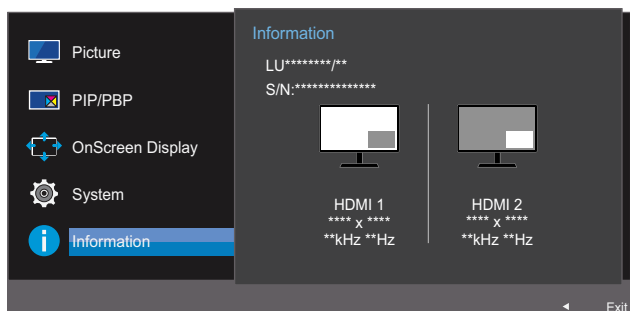
- 1 Wanneer de functietoetsbetekenis wordt weergegeven, selecteert u **[i]** door de JOG-knop OMHOOG te bewegen.
Druk vervolgens op de JOG-knop.
- 2 Navigeer naar **Information** door de JOG-knop OMHOOG/OMLAAG te bewegen en druk op de JOG-knop.
Het volgende scherm verschijnt:



PBP



PIP



7.2 Eye Saver Mode, Brightness en Contrast configureren in het startscherm

Pas **Brightness**, **Contrast** en **Eye Saver Mode** aan door de JOG-knop te bewegen.



Eye Saver Mode

- Niet beschikbaar als **PIP/PBP Mode** is ingesteld op **On**.




Brightness

- Dit menu is niet beschikbaar wanneer **SAMSUNG MAGIC Bright** op **Dynamic Contrast** staat.
- Dit menu is niet beschikbaar wanneer **Eco Saving Plus** is ingeschakeld.
- Dit menu is niet beschikbaar wanneer **Eye Saver Mode** is ingeschakeld.



Contrast

- Deze optie is niet beschikbaar wanneer **SAMSUNG MAGIC Bright** op **Cinema** of **Dynamic Contrast** staat.
- Dit menu is niet beschikbaar wanneer **Game Mode** is ingeschakeld.
- Dit menu is niet beschikbaar wanneer **PIP/PBP Mode** op **On** staat en **Size** op  (PBP-modus).

- 1 Wanneer u de JOG-knop OMHOOG/OMLAAG beweegt, wordt het volgende scherm weergegeven. Het volgende scherm verschijnt:



- 2 Beweeg de JOG-knop OMHOOG/OMLAAG om **Brightness**, **Contrast** of **Eye Saver Mode** te selecteren.
- 3 Beweeg de JOG-knop naar LINKS/RECHTS om **Brightness**, **Contrast** of **Eye Saver Mode** aan te passen.

7.3 Volume configureren in het startscherm

7.3.1 Volume

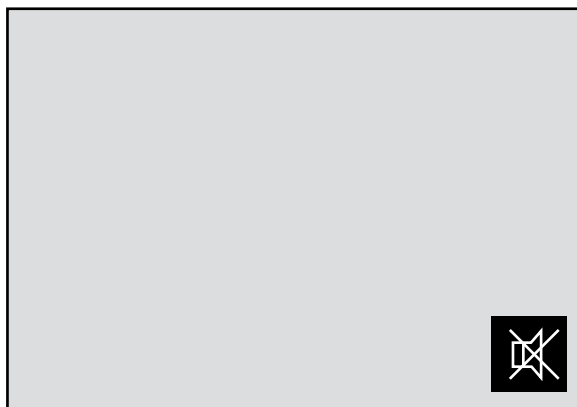
Pas **Volume** aan door de JOG-knop te bewegen wanneer de directe-toetsbetekenis op het scherm wordt weergegeven.

- 1 Wanneer u de JOG-knop naar LINKS/RECHTS beweegt, wordt het volgende scherm weergegeven.



- 2 Pas **Volume** aan door de JOG-knop LINKS/RECHTS te bewegen.

Beweeg de JOG-knop omlaag om **Mute** in te schakelen. Het volgende scherm verschijnt op het product.



Mute wordt uitgeschakeld wanneer u het volume van de monitor aanpast door de JOG-knop naar links of rechts te bewegen.

Mute kan ook worden uitgeschakeld wanneer de monitor wordt ingeschakeld of wanneer de energiebesparingsmodus wordt geactiveerd.



- Als de audiokwaliteit van een aangesloten ingangssapparaat laag is, kan het voorkomen dat de Auto Mute-functie op het product het geluid dempt of een verhakkeld geluid veroorzaakt wanneer u een hoofdtelefoon of luidsprekers gebruikt.

Zet het ingaand geluid voor het ingangssapparaat op minstens 20% en regel het geluid met de volumeregelaar (JOG-knop LINKS/RECHTS) op het product.

- Wat is Auto Mute?

De functie dempt het geluid om het geluidseffect te verbeteren wanneer sprake is van geluidsruijs of bij een zwak ingangssignaal, meestal als gevolg van een probleem met het volume van een ingangssapparaat.

- Als u de functie **Mute** wilt activeren, gaat u naar het scherm **Volume** en beweegt u de focus omlaag met de JOG-knop.



Als u de functie **Mute** wilt uitschakelen, gaat u naar het scherm **Volume** en verhoogt of verlaagt u **Volume**.

8.1 Easy Setting Box



Met "Easy Setting Box" kunnen gebruikers het beeldscherm opdelen in meerdere delen.

8.1.1 De software installeren

- 1 Plaats de installatie-cd in het cd-rom-station.
- 2 Selecteer het setupprogramma "Easy Setting Box".
 -  Als het software-installatievenster niet verschijnt, zoek dan het setupbestand voor "Easy Setting Box" op de cd-rom en dubbelklik erop.
- 3 Wanneer de installatiewizard verschijnt, klikt u op **Volgende**.
- 4 Volg de instructies op het scherm om de installatie uit te voeren.
 - 
 - De software werkt misschien niet goed als u de computer na installatie niet opnieuw opstart.
 - Het pictogram "Easy Setting Box" verschijnt misschien niet, afhankelijk van het computersysteem en de productspecificaties.
 - Als het snelkoppelingspictogram niet verschijnt, drukt u op de toets F5.

Beperkingen en problemen bij de installatie ("Easy Setting Box")

De installatie van "Easy Setting Box" kan beïnvloed worden door de grafische kaart, het moederbord en de netwerkomgeving.

Systemeisen

Besturingssysteem

- Windows XP 32Bit/64Bit
- Windows Vista 32Bit/64Bit
- Windows 7 32Bit/64Bit
- Windows 8 32Bit/64Bit

Hardware

- Ten minste 32 MB geheugen
- Ten minste 60 MB vrij ruimte op de harde schijf

8.1.2 De software verwijderen

Klik op **Start, Instellingen** / **[Configuratiescherm** en dubbelklik op **Software**.

Selecteer "Easy Setting Box" in de lijst met programma's en klik op de knop **Toevoegen/verwijderen**.

9.1 Vereisten voordat u contact opneemt met het klantenservicecentrum van Samsung

9.1.1 Het product testen



Voordat u met de klantenservice van Samsung belt, kunt u het product als volgt testen. Als het probleem zich blijft voordoen, kunt u contact opnemen met de dichtstbijzijnde klantenservice van Samsung.

Controleer of uw product normaal werkt door gebruik te maken van de testfuncties van het product.

Als het scherm uit is en het aan-uitlampje knippert, ook al is het product correct aangesloten op de computer, voer dan een zelfdiagnose uit.

- 1 Schakel zowel de computer als het product uit.
- 2 Trek de kabel uit het product.
- 3 Product inschakelen.
- 4 Als het bericht **Check Signal Cable** wordt weergegeven, werkt het product correct.



Als er geen beeld wordt weergegeven, controleert u het computersysteem, de videocontroller en de kabel.

9.1.2 De resolutie en frequentie controleren

Bij een modus die de ondersteunde resolutie overtreft (zie "10.3 Tabel Standaardsignaalmodi") wordt kort het bericht **Not Optimum Mode** weergegeven.

9.1.3 Controleer het volgende.

Installatieprobleem (PC-modus)

Problemen	Oplossingen
Het scherm wordt constant in- en uitgeschakeld.	Controleer of de kabel goed is aangesloten tussen het product en de computer en of alle connectors goed vastzitten. (Zie "2.2 Een pc aansluiten en gebruiken")

Probleem met het scherm

Problemen	Oplossingen
Het aan/uit-lampje brandt niet. Het scherm wordt niet ingeschakeld.	Controleer of het netsnoer goed is aangesloten op het product. (Zie "2.2 Een pc aansluiten en gebruiken")
Het bericht Check Signal Cable wordt weergegeven.	Controleer of de kabel goed is aangesloten op het product. (Zie "2.2 Een pc aansluiten en gebruiken")
	Controleer of het apparaat dat op het product is aangesloten, is ingeschakeld.
Not Optimum Mode wordt weergegeven.	Dit bericht wordt weergegeven als het signaal dat de grafische kaart uitstuurt, de maximale resolutie of frequentie van het product overschrijdt.
	Wijzig de maximale resolutie en frequentie. Gebruik waarden die voldoen aan de productspecificaties. Zie de tabel met standaardsignaalmodi (pagina 94).
De beelden op het scherm worden vervormd weergegeven.	Controleer de kabelaansluiting met het product. (Zie "2.2 Een pc aansluiten en gebruiken")
Het scherm is onstabiel en vertoont trillingen.	Controleer of de resolutie en de frequentie van de computer zijn ingesteld binnen een bereik voor de resolutie en frequentie dat compatibel is met het product. Wijzig vervolgens, indien nodig, de instellingen volgens de tabel Standaardsignaalmodi (pagina 94) in deze handleiding en het menu Information op het product.
Er blijven schaduwen of echobeelden achter op het scherm.	
Het scherm is te helder. Het scherm is te donker.	Regel Brightness (pagina 39) en Contrast (pagina 40) bij.
De schermkleur is inconsistent.	Wijzig de instellingen bij Color . (Zie "3.5 Color")
De kleuren op het scherm hebben een schaduw en worden vervormd.	Wijzig de instellingen bij Color . (Zie "3.5 Color")
Het wit lijkt niet echt wit.	Wijzig de instellingen bij Color . (Zie "3.5 Color")
Er wordt geen beeld op het scherm weergegeven en het aan/uit-lampje knippert elke 0,5 tot 1 seconde.	Het product bevindt zich in de energiebesparingsmodus.
	Druk op een toets op het toetsenbord of beweeg de muis om terug te keren naar het vorige scherm.

Problemen met het geluid

Problemen	Oplossingen
Er wordt geen geluid weergegeven.	Controleer of de audiokabel goed is aangesloten of pas het volume aan.
	Controleer het geluidsvolume.
Het volumeniveau is te laag.	Pas het volume aan.
	Als het volumeniveau nog steeds erg laag is nadat u het hebt vergoogd naar het maximale niveau, past u het volume voor de grafische kaart of het programma op de computer aan.

Problemen met een bronapparaat

Problemen	Oplossingen
Er wordt een piepend geluid weergegeven wanneer mijn computer wordt opgestart.	Als u een piepgeluid hoort als de pc wordt aangezet, moet u de pc laten nakijken.



Afhankelijk van de kijkhoek van de gebruiker kan de ledverlichting op het frame van het product te zien zijn. Het licht is onschadelijk en heeft geen invloed op de functies en werking van het product. Het product kan veilig worden gebruikt.

9.2 Vragen en antwoorden

Vraag	Antwoord
<p>Hoe kan ik de frequentie wijzigen?</p>	<p>U kunt de frequentie instellen via uw grafische kaart.</p> <ul style="list-style-type: none"> • Windows XP: Selecteer Configuratiescherm → Vormgeving en thema's → Beeldscherm → Instellingen → Geavanceerd → Beeldscherm en wijzig Vernieuwingsfrequentie onder Beeldscherminstellingen. • Windows ME/2000: Ga naar Configuratiescherm → Beeldscherm → Instellingen → Geavanceerd → Beeldscherm en pas Vernieuwingsfrequentie aan onder Beeldscherminstellingen. • Windows Vista: Selecteer Configuratiescherm → Vormgeving aan persoonlijke voorkeur aanpassen → Persoonlijke instellingen → Beeldscherminstellingen → Geavanceerde instellingen → Beeldscherm en pas de optie Vernieuwingsfrequentie onder Beeldscherminstellingen aan. • Windows 7: Selecteer Configuratiescherm → Vormgeving en persoonlijke instellingen → Beeldscherm → Schermsresolutie → Geavanceerde instellingen → Beeldscherm en wijzig Vernieuwingsfrequentie onder Beeldscherminstellingen. • Windows 8: Selecteer Instellingen → Configuratiescherm → Vormgeving en persoonlijke instellingen → Beeldscherm → Schermsresolutie → Geavanceerde instellingen → Beeldscherm en wijzig Vernieuwingsfrequentie onder Beeldscherminstellingen.

10.1 Algemeen

Modelnaam		U28E590D	U24E590D
Paneel	Grootte	28 Inch (70 cm)	23,5 Inch (59 cm)
	Weergave gebied	620,93 mm (H) x 341,28 mm (V)	521,28 mm (H) x 293,22 mm (V)
	Pixel Pitch	0,16 mm (H) x 0,16 mm (V)	0,4525 mm (H) x 0,13575 mm (V)
Stroomtoevoer		100 - 240 V (+/- 10 %) wisselstroom, 50/60 Hz ± 3Hz Raadpleeg het label op de achterkant van het product, aangezien het standaardvoltage per land kan verschillen.	
Afmetingen (B x H x D) / gewicht	Zonder standaard	660,9 x 381,3 x 73,5 mm	561,1 x 333,0 x 62,8 mm
	Met standaard	660,9 x 468,5 x 187,1 mm / 5,28 kg	561,1 x 428,0 x 187,1 mm / 4,61 kg
VESA-bevestigingsinterface		75 mm x 75 mm (voor gebruik met het speciale wandstatief)	
Omgevingsvereisten	In bedrijf	Temperatuur: 10 °C – 40 °C (50 °F – 104 °F) Luchtvochtigheid: 10 % tot 80 %, niet condenserend	
	Opslag	Temperatuur: -20 °C – 45 °C (-4 °F – 113 °F) Luchtvochtigheid: 5 % tot 95 %, niet condenserend	



Plug-and-Play

Deze monitor kan worden geïnstalleerd op en gebruikt voor elk Plug and Play-systeem. De binaire gegevensuitwisseling tussen de monitor en het computersysteem optimaliseert de monitorinstellingen. De monitor wordt automatisch geïnstalleerd. U kunt de installatie-instellingen echter naar wens wijzigen.



Schermpunten (pixels)

Vanwege de aard van het productieproces voor dit product, wordt ongeveer 1 op de miljoen pixels (1ppm) op het LCD-scherm donkerder of lichter weergegeven. Dit is niet van invloed op de prestaties van het product.



De bovenstaande specificaties kunnen zonder voorafgaande kennisgeving worden gewijzigd ter verbetering van de kwaliteit.



Dit apparaat is een digitaal apparaat van klasse B.

10.2 PowerSaver

De energiebesparingsfunctie van dit product reduceert het energieverbruik van het aan/uit-lampje als het product gedurende een bepaalde periode niet wordt gebruikt. Het product wordt niet uitgeschakeld in de energiebesparingsmodus. Om het scherm weer in te schakelen, drukt u op een willekeurige toets op het toetsenbord of beweegt u de muis. De energiebesparingsfunctie werkt alleen wanneer het product is aangesloten op een computer met een energiebesparingsfunctie.

PowerSaver	Testomstandigheden Energy Star	Energiebesparingsmodus	Uitgeschakeld (Aan/uit-knop)
Aan/uit-lampje	Uit	Knipperend	Aan
Stroomverbruik (U28E590D)	Normaal 29,6 W	Normaal 0,3 W	Minder dan 0,3 W
Stroomverbruik (U24E590D)	Normaal 34,3 W	Normaal 0,3 W	Minder dan 0,3 W



- Het energieverbruik dat wordt weergegeven kan per bedrijfsomstandigheid of wanneer de instellingen worden gewijzigd, variëren.
- ENERGY STAR® is in de Verenigde Staten een gedeponeerd merk van de het Amerikaanse milieubeschermingsagentschap.
Energy Star-energie wordt gemeten volgens de testmethoden die zijn gedefinieerd in de huidige Energy Star®-norm.
- Om het energieverbruik terug te dringen tot 0, koppelt u de voedingskabel los. Trek het netsnoer los wanneer u het product langere tijd niet zult gebruiken. Om het energieverbruik terug te dringen tot 0 wanneer er geen aan/uit-schakelaar beschikbaar, koppelt u de voedingskabel los.

10.3 Tabel Standaardsignaalmodi

- 
 Vanwege de eigenschappen van het scherm kan dit product voor elk schermformaat slechts worden ingesteld op één resolutie voor een optimale beeldkwaliteit. Een andere resolutie dan de gespecificeerde resolutie kan ten koste gaan van de beeldkwaliteit. Om dit te voorkomen raden wij u aan om de optimale resolutie te selecteren die is opgegeven voor het schermformaat van uw product.
- Controleer de frequentie wanneer u een CDT-monitor vervangt (aangesloten op een computer) door LCD-monitor. Als de LCD-monitor geen ondersteuning biedt voor 85Hz, wijzigt u de verticale frequentie voor de CDT-monitor in 60Hz en sluit u vervolgens de LCD-monitor aan.

Modelnaam		U28E590D / U24E590D
Synchronisatie	Horizontale frequentie	30 – 135 kHz (DisplayPort) 30 – 90 kHz (HDMI1) 30 – 135 kHz (HDMI2)
	Verticale frequentie	56 – 75 Hz (DisplayPort) 24 – 75 Hz (HDMI1/HDMI2)
Resolutie	Optimale resolutie	3840 x 2160 bij 60 Hz (DisplayPort) 3840 x 2160 bij 30 Hz (HDMI1) 3840 x 2160 bij 60 Hz (HDMI2)
	Maximale resolutie	3840 x 2160 bij 60 Hz (DisplayPort) 3840 x 2160 bij 30 Hz (HDMI1) 3840 x 2160 bij 60 Hz (HDMI2)

Als uw computer een signaal uitstuurt dat voldoet aan de volgende standaardsignaalmodi, wordt het scherm automatisch bijgesteld. Als het signaal dat via de computer wordt verzonden, niet tot de standaard signaalmodi behoort, wordt er mogelijk een leeg scherm weergegeven terwijl het aan/uit-lampje brandt. Wijzig in dat geval de instellingen overeenkomstig de volgende tabel door de gebruikershandleiding bij de grafische kaart te raadplegen.



Specificaties

Displayport

Resolutie	Horizontale frequentie (kHz)	Verticale frequentie (Hz)	Pixelklok (MHz)	Sync-polariteit (H/V)
IBM, 720 x 400	31,469	70,087	28,322	-/+
VESA, 640 x 480	31,469	59,940	25,175	-/-
MAC, 640 x 480	35,000	66,667	30,240	-/-
VESA, 640 x 480	37,861	72,809	31,500	-/-
VESA, 640 x 480	37,500	75,000	31,500	-/-
VESA, 800 x 600	35,156	56,250	36,000	+/+
VESA, 800 x 600	37,879	60,317	40,000	+/+
VESA, 800 x 600	48,077	72,188	50,000	+/+
VESA, 800 x 600	46,875	75,000	49,500	+/+
MAC, 832 x 624	49,726	74,551	57,284	-/-
VESA, 1024 x 768	48,363	60,004	65,000	-/-
VESA, 1024 x 768	56,476	70,069	75,000	-/-
VESA, 1024 x 768	60,023	75,029	78,750	+/+
VESA, 1152 x 864	67,500	75,000	108,000	+/+
MAC, 1152 x 870	68,681	75,062	100,000	-/-
VESA, 1280 x 720	45,000	60,000	74,250	+/+
VESA, 1280 x 800	49,702	59,810	83,500	-/+
VESA, 1280 x 1024	63,981	60,020	108,000	+/+
VESA, 1280 x 1024	79,976	75,025	135,000	+/+
VESA, 1440 x 900	55,935	59,887	106,500	-/+
VESA, 1600 x 900RB	60,000	60,000	108,000	+/+
VESA, 1680 x 1050	65,290	59,954	146,250	-/+
VESA, 1920 x 1080	67,500	60,000	148,500	+/+
VESA, 2560 x 1440	88,787	59,951	241,500	+/-
VESA, 3840 x 2160RB	133,313	59,997	533,250	+/-

HDMI1

Resolutie	Horizontale frequentie (kHz)	Verticale frequentie (Hz)	Pixelklok (MHz)	Sync-polariteit (H/V)
IBM, 720 x 400	31,469	70,087	28,322	-/+
VESA, 640 x 480	31,469	59,940	25,175	-/-
MAC, 640 x 480	35,000	66,667	30,240	-/-
VESA, 640 x 480	37,861	72,809	31,500	-/-
VESA, 640 x 480	37,500	75,000	31,500	-/-
VESA, 800 x 600	35,156	56,250	36,000	+/+
VESA, 800 x 600	37,879	60,317	40,000	+/+
VESA, 800 x 600	48,077	72,188	50,000	+/+
VESA, 800 x 600	46,875	75,000	49,500	+/+
MAC, 832 x 624	49,726	74,551	57,284	-/-
VESA, 1024 x 768	48,363	60,004	65,000	-/-
VESA, 1024 x 768	56,476	70,069	75,000	-/-
VESA, 1024 x 768	60,023	75,029	78,750	+/+
VESA, 1152 x 864	67,500	75,000	108,000	+/+
MAC, 1152 x 870	68,681	75,062	100,000	-/-
VESA, 1280 x 720	45,000	60,000	74,250	+/+
VESA, 1280 x 800	49,702	59,810	83,500	-/+
VESA, 1280 x 1024	63,981	60,020	108,000	+/+
VESA, 1280 x 1024	79,976	75,025	135,000	+/+
VESA, 1440 x 900	55,935	59,887	106,500	-/+
VESA, 1600 x 900RB	60,000	60,000	108,000	+/+
VESA, 1680 x 1050	65,290	59,954	146,250	-/+
VESA, 1920 x 1080	67,500	60,000	148,500	+/+
VESA, 2560 x 1440	88,787	59,951	241,500	+/-
VESA, 3840 x 2160	67,500	30,000	297,000	+/+

HDMI2

Resolutie	Horizontale frequentie (kHz)	Verticale frequentie (Hz)	Pixelklok (MHz)	Sync-polariteit (H/V)
IBM, 720 x 400	31,469	70,087	28,322	-/+
VESA, 640 x 480	31,469	59,940	25,175	-/-
MAC, 640 x 480	35,000	66,667	30,240	-/-
VESA, 640 x 480	37,861	72,809	31,500	-/-
VESA, 640 x 480	37,500	75,000	31,500	-/-
VESA, 800 x 600	35,156	56,250	36,000	+/+
VESA, 800 x 600	37,879	60,317	40,000	+/+
VESA, 800 x 600	48,077	72,188	50,000	+/+
VESA, 800 x 600	46,875	75,000	49,500	+/+
MAC, 832 x 624	49,726	74,551	57,284	-/-
VESA, 1024 x 768	48,363	60,004	65,000	-/-
VESA, 1024 x 768	56,476	70,069	75,000	-/-
VESA, 1024 x 768	60,023	75,029	78,750	+/+
VESA, 1152 x 864	67,500	75,000	108,000	+/+
MAC, 1152 x 870	68,681	75,062	100,000	-/-
VESA, 1280 x 720	45,000	60,000	74,250	+/+
VESA, 1280 x 800	49,702	59,810	83,500	-/+
VESA, 1280 x 1024	63,981	60,020	108,000	+/+
VESA, 1280 x 1024	79,976	75,025	135,000	+/+
VESA, 1440 x 900	55,935	59,887	106,500	-/+
VESA, 1600 x 900RB	60,000	60,000	108,000	+/+
VESA, 1680 x 1050	65,290	59,954	146,250	-/+
VESA, 1920 x 1080	67,500	60,000	148,500	+/+
VESA, 2560 x 1440	88,787	59,951	241,500	+/-
VESA, 3840 x 2160RB	133,313	59,997	533,250	+/-



- Horizontale frequentie

De tijd die nodig is om één lijn van links naar rechts op het scherm te scannen, wordt de horizontale cyclus genoemd. Het omgekeerde van deze horizontale cyclus is de horizontale frequentie. De horizontale frequentie wordt gemeten in kHz.

- Verticale frequentie
Doordat hetzelfde beeld tientallen keren per seconde opnieuw wordt weergegeven, kan de mens het beeld zien. De snelheid waarmee dit opnieuw weergegeven gebeurt, wordt de verticale frequentie of vernieuwingsfrequentie genoemd. Deze frequentie wordt aangegeven in Hz (hertz).
- Afhankelijk van de specificaties van de grafische kaart zijn sommige resoluties uit de bovenstaande tabel mogelijk niet beschikbaar.

Dienstverlening tegen betaling (door klanten)



Wanneer u om service vraagt, kunnen wij in de volgende gevallen ondanks de garantie kosten in rekening brengen voor een bezoek van een monteur.

Geen productdefect

Reiniging van het product, afstelling, uitleg, herinstallatie enzovoort.

- Als een monteur aanwijzingen geeft voor het gebruik van het product of gewoon enkele opties aanpast zonder het product te demonteren.
- Als een defect het gevolg is van externe omgevingsfactoren. (internet, antenne, signaal van kabel enzovoort)
- Als een product opnieuw wordt geïnstalleerd of als er extra apparaten worden aangesloten na de eerste installatie van het aangeschafte product.
- Als een product opnieuw wordt geïnstalleerd op een andere locatie of na een verhuizing.
- Als de klant om aanwijzingen voor het gebruik vraagt vanwege een product van een ander bedrijf.
- Als de klant om aanwijzingen voor het gebruik van het netwerk of een programma van een ander bedrijf vraagt.
- Als de klant vraagt om de software voor het product te installeren en te configureren.
- Als een monteur de binnenzijde van het product moet ontdoen van stof of vreemde stoffen.
- Als de klant om een extra installatie vraagt na aanschaf van het product bij een postorderbedrijf of online.

Productschade als gevolg van een fout van de klant

Productschade als gevolg van een verkeerde handeling of verkeerde reparatie door de klant.

Als het product schade heeft opgelopen als gevolg van:

- impact van buitenaf of laten vallen;
- het gebruik van verbruiksartikelen of apart verkochte producten die niet voldoen aan de eisen van Samsung;
- reparatie door een persoon die geen monteur is van een erkend servicebedrijf of partner van Samsung Electronics Co., Ltd.
- wijziging van het model of reparatie van het product door de klant;
- gebruik van het product op een verkeerde spanning of via niet-goedgekeurde elektrische aansluitingen;
- het niet volgen van de voorzorgsmaatregelen uit de gebruikershandleiding.

Overig

- Als het product defect raakt als gevolg van een natuurramp. (onweer, brand, aardbeving, overstroming enzovoort)
 - Als verbruiksartikelen op zijn. (batterij, toner, verlichting, kop, trilmechanisme, lamp, filter, lint enzovoort)
-  Als de klant om service vraagt terwijl het product niet defect is, kunnen servicekosten in rekening worden gebracht. Lees daarom eerst de gebruikershandleiding.

Correcte verwijdering

Correcte verwijdering van dit product (elektrische & elektronische afvalapparatuur)



(Van toepassing in landen waar afval gescheiden wordt ingezameld)

Dit merkteken op het product, de accessoires of het informatiemateriaal duidt erop dat het product en zijn elektronische accessoires (bv. lader, headset, USB-kabel) niet met ander huishoudelijk afval verwijderd mogen worden aan het einde van hun gebruiksduur. Om mogelijke schade aan het milieu of de menselijke gezondheid door ongecontroleerde afvalverwijdering te voorkomen, moet u deze artikelen van andere soorten afval scheiden en op een verantwoorde manier recyclen, zodat het duurzame hergebruik van materiaalbronnen wordt bevorderd.

Huishoudelijke gebruikers moeten contact opnemen met de winkel waar ze dit product hebben gekocht of met de gemeente waar ze wonen om te vernemen waar en hoe ze deze artikelen milieuvriendelijk kunnen laten recyclen.

Zakelijke gebruikers moeten contact opnemen met hun leverancier en de algemene voorwaarden van de koopovereenkomst nalezen. Dit product en zijn elektronische accessoires mogen niet met ander bedrijfsafval voor verwijdering worden gemengd.

Terminologie

OSD (On Screen Display)

Een On Screen Display (OSD) is een menu dat op het scherm wordt weergegeven en waarmee u de beeldkwaliteit naar wens instelt. U kunt de helderheid, de tint, het formaat en tal van andere instellingen aanpassen in de menu's die u op het scherm ziet.

Gamma

Met het menu Gamma regelt u de grijswaarden bij voor de middentinten van het scherm. Een aanpassing van Brightness is van invloed op het hele scherm. Een aanpassing van Gamma is alleen van invloed op de middenwaarden.

Grijswaarden

De grijswaarden verwijzen naar kleurintensiteitsniveaus die kleurvariatie mogelijk maken in de donkere delen tot de lichtere delen van het scherm. Een wijziging in de helderheid van het scherm werkt door in het zwart en wit. Een wijziging van de grijswaarden werkt door in het middengebied tussen zwart en wit. Door de grijswaarden te wijzigen via Gamma wijzigt u de helderheid in het middengebied van het scherm.

Scanfrequentie

De scanfrequentie of vernieuwingsfrequentie is de snelheid waarmee het scherm opnieuw wordt weergegeven. Een beeld is zichtbaar doordat steeds nieuwe schermgegevens worden verzonden. Door de snelheid waarmee dit gebeurt is het vernieuwen op zich niet zichtbaar voor het menselijk oog. Hoe vaak het scherm wordt vernieuwd, wordt de scanfrequentie genoemd, uitgedrukt in Hz (hertz). Een scanfrequentie van 60 Hz wil zeggen dat een beeld 60 keer per seconde wordt vernieuwd. De scanfrequentie van het scherm hangt af van de capaciteit van de grafische kaart in uw computer en uw monitor.

Horizontale frequentie

De tekens of beelden die op het beeldscherm worden weergegeven, bestaan uit een groot aantal puntjes (pixels). Pixels worden doorgestuurd in horizontale lijnen. Die lijnen worden onder elkaar geplaatst en creëren zo een beeld. De horizontale frequentie wordt uitgedrukt in kHz (kilohertz) en bepaalt hoe vaak per seconde de horizontale lijnen worden doorgestuurd en weergegeven op het beeldscherm. Een horizontale frequentie van 85 wil zeggen dat de horizontale lijnen waaruit het beeld is samengesteld, 85.000 keer per seconde worden verzonden. De horizontale frequentie wordt aangegeven als 85 kHz.

Verticale frequentie

Eén beeld bestaat uit een groot aantal horizontale lijnen. De verticale frequentie wordt uitgedrukt in Hz (hertz) en geeft aan hoeveel beelden per seconde kunnen worden samengesteld met de horizontale lijnen. Een verticale frequentie van 60 wil zeggen dat een beeld 60 keer per seconde wordt doorgegeven. De verticale frequentie wordt ook wel vernieuwingsfrequentie genoemd en is belangrijk voor het al dan niet zien van beeldflinkering.

Resolutie

De resolutie is het aantal horizontale en verticale pixels van het beeldscherm. Het geeft aan hoe gedetailleerd een beeld wordt weergegeven.

Een scherm met een hogere resolutie kan meer informatie bevatten en is geschikt voor de uitvoering van meer taken tegelijk.

Een resolutie van bijvoorbeeld 1920 x 1080 bestaat uit 1920 pixels in horizontale richting (horizontale resolutie) en 1080 lijnen in verticale richting (verticale resolutie).

Een resolutie van bijvoorbeeld 1920 x 1200 bestaat uit 1920 pixels in horizontale richting (horizontale resolutie) en 1200 lijnen in verticale richting (verticale resolutie).

Plug & Play

De functie Plug & Play maakt de automatische uitwisseling van gegevens tussen beeldscherm en computer mogelijk, zodat een optimale weergaveomgeving wordt gecreëerd.

De monitor gebruikt VESA DDC (internationale norm) om Plug & Play uit te voeren.

A

AanuitLED Aan 79
Algemeen 92
Alles herstellen 80
Auteursrecht 7

B

Beeldformaat 50
Brondetectie 77

C

Contrast 40
Correcte houding bij gebruik van product 19
Correcte verwijdering 101

D

De inhoud controleren 20
Dienstverlening tegen betaling door klanten 99
DisplayPort Ver 76

E

Easy Setting Box 85
Een pc aansluiten en gebruiken 30
Extra energiebesparing 72

F

FreeSync 69

H

HDMIzwartniveau 46
Helderheid 39

I

INFORMATIE 81
Installatie 26

O

Onderdelen 21
Oogbeschermingsmodus 47

P

PowerSaver 93

R

Reactietijd 49
Reiniging 8

S

SAMSUNG MAGIC Angle 44
SAMSUNG MAGIC Bright 37
Scherm aanpassing 52
Scherpte 41
Spelmodus 48

T

Taal 67
Tabel Standaard signaalmodi 94
Terminologie 102
Tijd weergeven 68
Toets herhalings tijd 78
Transparantie 66

U

Uitschakeltimer 73

V

Veiligheidsvoorschriften 10

Vereisten voordat u contact opneemt met het
klantenservicecentrum van Samsung 87

Voordat u een apparaat aansluit 30

Vragen en antwoorden 90