

10/24



X1030

Bartscher GmbH  
Franz-Kleine-Str. 28  
D-33154 Salzkotten  
Germany

Tel.: +49 5258 971-2020  
[www.apexa.shop](http://www.apexa.shop)



Version: **1.0**

Erstelldatum: 2022-07-20

## Original-Bedienungsanleitung

1	Sicherheit .....	2
1.1	Signalworterklärung .....	2
1.2	Sicherheitshinweise .....	3
1.3	Bestimmungsgemäße Verwendung .....	6
1.4	Bestimmungswidrige Verwendung .....	6
2	Allgemeines .....	7
2.1	Haftung und Gewährleistung .....	7
2.2	Urberschutz .....	7
2.3	Konformitätserklärung .....	7
3	Transport, Verpackung und Lagerung .....	8
3.1	Transportinspektion .....	8
3.2	Verpackung .....	8
3.3	Lagerung .....	8
4	Technische Daten .....	9
4.1	Technische Angaben .....	9
4.2	Baugruppenübersicht .....	10
4.3	Funktion des Gerätes .....	10
5	Installation und Bedienung .....	11
5.1	Installation .....	11
5.2	Bedienung .....	13
6	Reinigung und Entkalkung .....	16
6.1	Sicherheitshinweise zur Reinigung .....	16
6.2	Reinigung .....	17
6.3	Entkalkung .....	18
7	Mögliche Funktionsstörungen .....	19
8	Entsorgung .....	22



### Die Bedienungsanleitung vor Inbetriebnahme lesen und griffbereit am Gerät aufbewahren!

Diese Bedienungsanleitung beschreibt die Installation, Bedienung und Wartung des Geräts und ist eine wichtige Informationsquelle und Nachschlagewerk. Die Kenntnis aller enthaltenen Sicherheitshinweise und Handlungsanweisungen schafft die Voraussetzung für das sichere und sachgerechte Arbeiten mit dem Gerät. Zusätzlich gelten die für den Einsatzbereich des Geräts gültigen Unfallverhütungsvorschriften, Sicherheitsbestimmungen und gesetzliche Regelungen.

Lesen Sie diese Bedienungsanleitung vor Beginn der Arbeiten am Gerät, insbesondere vor der Inbetriebnahme, um Personen- und Sachschäden zu vermeiden. Unsachgemäße Verwendung kann zu Beschädigungen führen.

Diese Bedienungsanleitung ist Bestandteil des Produkts und muss in unmittelbarer Nähe des Geräts und jederzeit zugänglich aufbewahrt werden. Wenn das Gerät weitergegeben wird, muss die Bedienungsanleitung mit ausgehändigt werden.

## 1 Sicherheit

DE

Das Gerät ist nach den derzeit gültigen Regeln der Technik gebaut. Es können jedoch von diesem Gerät Gefahren ausgehen, wenn es unsachgemäß oder nicht bestimmungsgemäß verwendet wird. Alle Personen, die das Gerät benutzen, müssen sich an die Anweisungen der Bedienungsanleitung halten und die Sicherheitshinweise beachten.

### 1.1 Signalworterklärung

Wichtige Sicherheits- und Warnhinweise sind in dieser Bedienungsanleitung durch Signalwörter gekennzeichnet. Diese Hinweise müssen unbedingt befolgt werden, um Personenschäden, Unfälle und Sachschäden zu vermeiden.

**GEFAHR!**

Das Signalwort **GEFAHR** warnt vor Gefährdungen, die zu schweren Verletzungen oder Tod führen, wenn sie nicht vermieden werden.

**WARNUNG!**

Das Signalwort **WARNUNG** warnt vor Gefährdungen, die mittelschwere bis schwere Verletzungen oder Tod zur Folge haben können, wenn sie nicht vermieden werden.

**VORSICHT!**

Das Signalwort **VORSICHT** warnt vor Gefährdungen, die leichte oder mäßige Verletzungen zur Folge haben können, wenn sie nicht vermieden werden.

**ACHTUNG!**

Das Signalwort **ACHTUNG** kennzeichnet mögliche Sachschäden, die bei Nichtbeachtung des Sicherheitshinweises auftreten können.

**HINWEIS!**

Das Symbol **HINWEIS** setzt den Benutzer über weiterführende Informationen und Tipps für den Gebrauch des Geräts in Kenntnis.

DE

## 1.2 Sicherheitshinweise

### Elektrischer Strom

- Eine zu hohe Netzspannung oder unsachgemäße Installation kann zu elektrischem Stromschlag führen.
- Schließen Sie das Gerät nur an, wenn die Angaben auf dem Typenschild mit der Netzspannung übereinstimmen.
- Halten Sie das Gerät trocken um Kurzschlüsse zu vermeiden.
- Wenn im Betrieb Störungen auftreten, trennen Sie das Gerät sofort von der Stromversorgung.
- Berühren Sie den Netzstecker des Geräts nicht mit nassen Händen.
- Greifen Sie niemals nach dem Gerät, wenn es ins Wasser gefallen ist. Trennen Sie das Gerät sofort von der Stromversorgung.
- Lassen Sie Reparaturen und das Öffnen des Gehäuses nur von Fachkräften und Fachwerkstätten ausführen.
- Tragen Sie das Gerät nicht am Anschlusskabel.

- Bringen Sie das Anschlusskabel nicht mit Wärmequellen oder scharfen Kanten in Berührung.
- Knicken, quetschen oder verknoten Sie das Anschlusskabel nicht.
- Wickeln Sie das Anschlusskabel des Geräts immer vollständig ab.
- Stellen Sie niemals das Gerät oder andere Gegenstände auf das Anschlusskabel.
- Greifen Sie immer an den Netzstecker, um das Gerät von der Stromversorgung zu trennen.
- Überprüfen Sie das Anschlusskabel regelmäßig auf Beschädigungen. Benutzen Sie das Gerät nicht, wenn das Anschlusskabel beschädigt ist. Wenn dieses Schäden aufweist, muss es durch den Kundendienst oder einen qualifizierten Elektriker ausgetauscht werden, um Gefährdungen zu vermeiden.

### **Brandgefahr / Gefahr durch brennbare Materialien / Explosionsgefahr!**

- Verwenden Sie keine elektrischen Geräte innerhalb des Gerätes.
- Lagern oder verwenden Sie kein Benzin oder andere feuergefährliche Gase und Flüssigkeiten in der Nähe von diesem oder anderen Geräten. Die Gase können eine Brandgefahr darstellen oder explodieren.
- Lagern Sie keine explosiven Stoffe wie Sprühdosen mit brennbarem Treibmittel in diesem Gerät. Behälter mit brennbaren Gasen und Flüssigkeiten können bei niedrigen Temperaturen auslaufen und sich durch Funkenbildung elektrischer Geräte entzünden. Explosionsgefahr!
- Wenn Kältemittel austritt, ziehen Sie den Netzstecker aus der Steckdose. Entfernen Sie alle Zündquellen in der Nähe, lüften Sie den Raum und wenden Sie sich an den Kundendienst. Vermeiden Sie den Kontakt von Kältemittel mit den Augen, es kann ernsthafte Augenverletzungen verursachen.
- Reinigen Sie das Gerät und Geräteteile nie mit leicht entzündbaren Flüssigkeiten. Die daraus entstehenden Gase können eine Brandgefahr darstellen oder explodieren.
- Sollte ein Brand entstehen, trennen Sie das Gerät von der Stromversorgung, bevor Sie geeignete Maßnahmen zur Brandbekämpfung einleiten. Das Feuer niemals mit Wasser löschen, wenn das Gerät an die Stromversorgung angeschlossen ist. Sorgen Sie für ausreichend Frischluftzufuhr nach dem Löschen des Brandes.
- Beschleunigen Sie den Abtauvorgang nicht mit mechanischen Vorrichtungen oder Heizquellen (Kerzen oder Heizungen) oder auf andere Weise. Der aufkommende Dampf kann einen Kurzschluss verursachen und zu hohe Temperaturen können das Gerät beschädigen.
- Halten Sie alle Lüftungsöffnungen des Gerätes während des Betriebes frei.
- Beschädigen Sie niemals den Kühlkreislauf des Gerätes.

### Bedienpersonal

- Dieses Gerät darf nicht durch Personen (einschließlich Kinder) mit eingeschränkten physischen, sensorischen oder geistigen Fähigkeiten oder mangels Erfahrung und/oder mangels Wissen bedient werden.
- Kinder sollten beaufsichtigt werden, um sicherzustellen, dass sie nicht mit dem Gerät spielen oder das Gerät in Betrieb nehmen.

### Fehlgebrauch

- Bestimmungswidrige oder verbotene Verwendung kann zu Beschädigungen an dem Gerät führen.
- Verwenden Sie das Gerät nur in betriebssicherem und technisch einwandfreiem Zustand.
- Verwenden Sie das Gerät nur, wenn alle Anschlüsse vorschriftsgemäß ausgeführt sind.
- Verwenden Sie das Gerät nur in sauberem Zustand.
- Verwenden Sie nur Original-Ersatzteile. Führen Sie niemals selbst Reparaturen am Gerät durch.
- Nehmen Sie keine Umbauten oder Veränderungen am Gerät vor.

## 1.3 Bestimmungsgemäße Verwendung

Jede über die folgende bestimmungsgemäße Verwendung hinausgehende und/oder andersartige Verwendung des Geräts ist untersagt und gilt als nicht bestimmungsgemäß.

Folgende Verwendungen sind bestimmungsgemäß:

- Zubereiten von Eiswürfeln.

Dieses Gerät kann im Haushalt und ähnlichen Bereichen verwendet werden, z. B.:

- in Küchen für die Mitarbeiter in Läden, Büros oder ähnlichen Arbeitsumgebungen;
- in landwirtschaftlichen Betrieben;
- von Kunden in Hotels, Motels und anderen typischen Wohneinrichtungen;
- in Frühstückspensionen.

## 1.4 Bestimmungswidrige Verwendung

Eine bestimmungswidrige Verwendung kann zu Personenschäden sowie Sachschäden durch gefährliche elektrische Spannung, Feuer und hohe Temperaturen führen. Führen Sie ausschließlich diejenigen Arbeiten mit dem Gerät durch, die in dieser Bedienungsanleitung beschrieben sind.



## 2 Allgemeines

### 2.1 Haftung und Gewährleistung

Alle Angaben und Hinweise in dieser Bedienungsanleitung wurden unter Berücksichtigung der geltenden Vorschriften, des aktuellen ingenieurtechnischen Entwicklungsstands sowie unserer langjährigen Erkenntnisse und Erfahrungen zusammengestellt. Der tatsächliche Lieferumfang kann bei Sonderausführungen, der Inanspruchnahme zusätzlicher Bestelloptionen oder auf Grund neuester technischer Änderungen, u. U. von den hier beschriebenen Erläuterungen und zeichnerischen Darstellungen abweichen.

Der Hersteller übernimmt keine Haftung für Schäden und Störungen bei:

- Nichtbeachtung der Anweisungen,
- bestimmungswidriger Verwendung,
- technischen Änderungen durch den Benutzer,
- Verwendung nicht zugelassener Ersatzteile.

Technische Änderungen am Produkt im Rahmen der Verbesserung der Bedienungseigenschaften und der Weiterentwicklung behalten wir uns vor.

### 2.2 Urheberrecht

Die Bedienungsanleitung und die in ihr enthaltenen Texte, Zeichnungen, Bilder und sonstigen Darstellungen sind urheberrechtlich geschützt. Vervielfältigungen in jeglicher Art und Form – auch auszugsweise – sowie die Verwertung und/oder Mitteilung des Inhaltes sind ohne schriftliche Zustimmung des Herstellers nicht gestattet. Zuwiderhandlungen verpflichten zu Schadensersatz. Weitere Ansprüche bleiben vorbehalten.

DE

### 2.3 Konformitätserklärung

Das Gerät entspricht den aktuellen Normen und Richtlinien der EU. Dies bescheinigen wir in der EG-Konformitätserklärung. Bei Bedarf senden wir Ihnen gern die entsprechende Konformitätserklärung zu.

## 3 Transport, Verpackung und Lagerung

### 3.1 Transportinspektion

Prüfen Sie die Lieferung nach Erhalt unverzüglich auf Vollständigkeit und Transportschäden. Nehmen Sie bei äußerlich erkennbaren Transportschäden die Lieferung nicht oder nur unter Vorbehalt entgegen. Vermerken Sie den Schadensumfang auf den Transportunterlagen/ Lieferschein des Transporteurs und leiten Sie die Reklamation ein. Reklamieren Sie verdeckte Mängel sofort nach Erkennen, da Schadensersatzansprüche nur innerhalb der geltenden Reklamationsfristen geltend gemacht werden können.

Falls Teile oder Zubehör fehlen sollten, nehmen Sie bitte mit unserem Kundenservice Kontakt auf.

### 3.2 Verpackung

Werfen Sie den Umkarton Ihres Gerätes nicht weg. Sie benötigen ihn eventuell zur Aufbewahrung, beim Umzug oder wenn Sie das Gerät bei eventuellen Schäden an unsere Service-Stelle senden müssen.

Die Verpackung und einzelne Bauteile sind aus wiederverwertbaren Materialien hergestellt. Im Einzelnen sind dies: Folien und Beutel aus Kunststoff, Verpackung aus Pappe.

DE

Führen Sie wiederverwertbare Verpackungen dem Recycling zu. Beachten Sie die in Ihrem Land geltenden Vorschriften.

### 3.3 Lagerung

Lassen Sie die Packstücke bis zur Installation verschlossen und bewahren Sie diese unter Beachtung der außen angebrachten Aufstell- und Lagermarkierung auf. Lagern Sie die Packstücke nur unter folgenden Bedingungen:

- in geschlossenen Räumen
- trocken und staubfrei
- vor aggressiven Medien ferngehalten
- vor Sonneneinstrahlung geschützt
- vor mechanischen Erschütterungen geschützt.

Bei längerer Lagerung (> 3 Monate) kontrollieren Sie regelmäßig den Allgemeinzustand aller Teile und der Verpackung. Erneuern Sie bei Bedarf die Verpackung.

## 4 Technische Daten

### 4.1 Technische Angaben

<b>Bezeichnung:</b>	<b>Eiswürfelmaschine 10/24</b>
Art.-Nr.:	<b>X1030</b>
Material:	Kunststoff
Anzahl Eiswürfelgrößen:	2 (S/L)
Produktion Eiswürfel / Arbeitsgang:	12
Produktion max., in kg / Stunden:	10 / 24
Fassungsvermögen Vorratsbehälter in kg:	1,5
Tankinhalt in L:	2,5
Kühlmittel / Menge in kg:	R600a / 0,046
Anschlusswert:	0,145 kW   230 V   50 Hz
Maße (B x T x H) in mm:	300 x 380 x 400
Gewicht in kg:	12,4

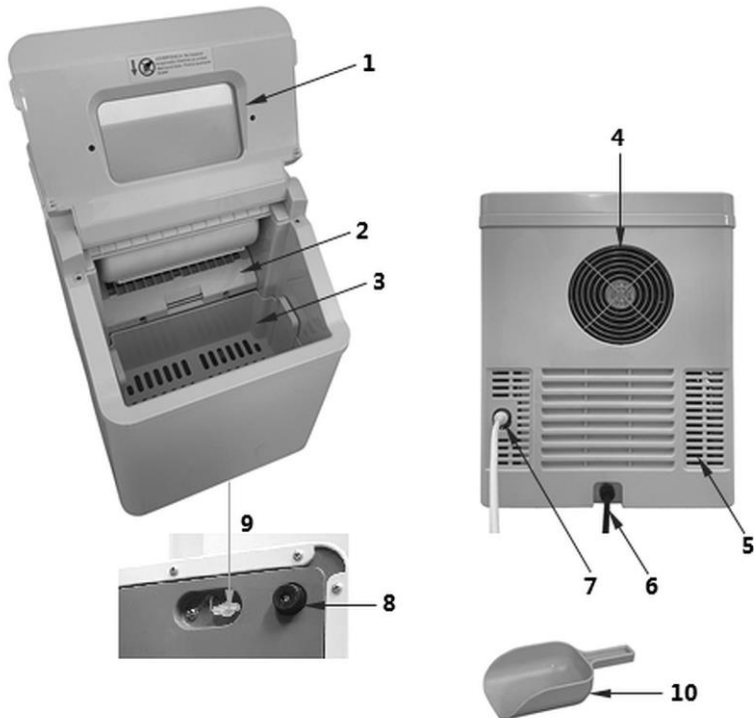
DE

Technische Änderungen vorbehalten!

### Ausführung / Eigenschaften

- Farbe: weiß
- Kühlung: Kompressor
- Ausführung Eiswürfel: Kegelform (Hohlkegel)
- Herstellung mittels vertikalem Verdampfer-System
- Füllstandsensoren
- Steuerung: elektronisch, Knopf
- Ein-/Ausschalter
- Kontrollleuchten: Betriebsbereit, Vorratsbehälter voll, Wasser nachfüllen, Eiswürfelgröße (S / L)
- Festwasseranschluss
- Wasserablauf
- Inklusive: Eiswürfelschaufel, Wasserzulaufschlauch

## 4.2 Baugruppenübersicht



DE

- |                               |                                   |
|-------------------------------|-----------------------------------|
| 1. Abdeckung mit Sichtfenster | 2. Eisrutsche                     |
| 3. Vorratsbehälter            | 4. Lüfter                         |
| 5. Lüftungsöffnungen          | 6. Anschlusskabel mit Netzstecker |
| 7. Wasseranschluss            | 8. Füße (4x)                      |
| 9. Wasserablass               | 10. Eiswürfelschaufel             |

Abb. 1

## 4.3 Funktion des Gerätes

Die Eiswürfelmaschine ist zum Zubereiten von Eiswürfeln in Kegelform (Hohlkegel) konzipiert. Bis zu 10 kg Eiswürfel in 24 Stunden können produziert werden.

### 5 Installation und Bedienung

#### 5.1 Installation

##### Auspacken / Aufstellen

- Packen Sie das Gerät aus und entfernen Sie alle äußeren und inneren Verpackungsteile, sowie Transportsicherungen.



**VORSICHT!**

##### Erstickungsgefahr!

Halten Sie Verpackungsmaterialien wie Plastikbeutel und Styroporteile außerhalb der Reichweite von Kindern.

- Ziehen Sie falls vorhanden die Schutzfolie vom Gerät ab. Ziehen Sie die Schutzfolie langsam ab, damit keine Kleberrückstände zurückbleiben. Entfernen Sie eventuelle Kleberrückstände mit einem geeigneten Lösungsmittel.
- Achten Sie darauf, dass das Typenschild und die Warnhinweise am Gerät nicht beschädigt werden.
- Stellen Sie das Gerät **niemals** in nasser oder feuchter Umgebung auf.
- Stellen Sie das Gerät so auf, dass die Anschlüsse leicht zugänglich sind und bei Bedarf schnell getrennt werden können.
- Stellen Sie das Gerät auf eine Fläche mit folgenden Eigenschaften:
  - eben, ausreichend tragfähig, wasserresistent, trocken und hitzebeständig
  - ausreichend groß, um ungehindert mit dem Gerät arbeiten zu können
  - gut zugänglich
  - mit einer guten Luftzirkulation.
- Stellen Sie das Gerät nicht an Plätzen mit hoher Luftfeuchtigkeit auf. Die relative Luftfeuchtigkeit sollte max. 70 % betragen.
- Stellen Sie das Gerät nicht an Plätzen mit direkter Sonneneinstrahlung oder in der Nähe von Wärmequellen (Herd, Heizung, Heizgeräte, usw.) auf. Wärmequellen können den Energieverbrauch negativ beeinflussen, sowie zu Funktionseinschränkungen führen.
- Um Störungen des Kompressors zu vermeiden, kippen Sie das Gerät nicht mehr als 45°, wenn Sie es aufstellen oder transportieren.
- Halten Sie zu Wänden und anderen Gegenständen einen Mindestabstand von 20 cm seitlich und an der Rückseite ein.

- Stellen Sie das Gerät nur in Räumen mit einer Umgebungstemperatur zwischen 10 °C und 32 °C auf.

### Wasseranschluss

1. Stellen Sie das Gerät in der Nähe eines Wasseranschlusses auf.

#### **VORSICHT!**

**Das Gerät nur an einen Wasseranschluss mit Trinkwasserqualität anschließen.**



2. Schließen Sie den mitgelieferten Wasserzulaufschlauch mit Hilfe eines geeigneten Adapters (nicht im Lieferumfang enthalten) am Wasserhahn an.
3. Bringen Sie das andere Ende dieses Schlauches am Wasseranschluss an der Rückseite des Gerätes an.

#### **HINWEIS!**

**Der Fließdruck sollte 2-3 bar betragen. Bei höherem Druck ist ein Druckminderer vorzuschalten.**

DE

Abb. 2

### Wasserablass



Abb. 3

Der Wasserablass befindet sich unter dem Gerät im vorderen Bereich. Um das verbliebene Wasser abzulassen, gehen Sie wie folgt vor:

- Gerät von der Stromversorgung trennen
- einen geeigneten Auffangbehälter unten den Wasserablass stellen
- Wasserablass-Verschlusskappe durch Drehen abziehen
- Wasser abfließen lassen
- Wasserablass-Verschlusskappe wieder anbringen.

### Anschließen - Strom

- Prüfen Sie, ob die technischen Angaben des Geräts (siehe Typenschild) zu den Daten der örtlichen Stromversorgung passen.
- Schließen Sie das Gerät an eine ausreichend abgesicherte Einzelsteckdose mit Schutzkontakt an. Schließen Sie das Gerät nicht an eine Mehrfachsteckdose an.
- Verlegen Sie das Anschlusskabel so, dass niemand darauf treten oder darüber stolpern kann.
  
- Falls das Gerät im Winter von draußen hereingebracht wird, lassen Sie es einige Stunden auf Raumtemperatur aufwärmen, bevor Sie es anschließen.
- Warten Sie vor dem Anschluss des Gerätes an die Stromversorgung 1 Stunde, bis sich das Kältemittel gesetzt hat.
- Schließen Sie das Gerät nach einem Stromausfall oder nach Ziehen des Netzsteckers erst nach mindestens 5 Minuten an die Stromversorgung.

## 5.2 Bedienung

### Vor dem Gebrauch

1. Reinigen Sie das Gerät und Zubehör vor dem ersten Gebrauch nach Anweisungen im Abschnitt **6 „Reinigung“**.
2. Trocknen Sie das Gerät anschließend gründlich ab.
3. Prüfen Sie alle Anschlüsse und stellen Sie sicher, dass der Wasserabsperrhahn geöffnet ist.

### Bedienelemente / LED-Kontrollleuchten

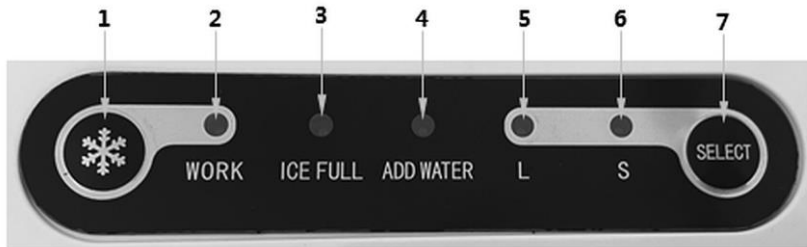


Abb. 4

- |   |   |
|---|---|
| 1. Start-Taste  | 2. Betriebs-Kontrollleuchte (grün)  |
| 3. LED-Kontrollleuchte „ <b>ICE FULL</b> “ (Vorratsbehälter voll) (rot) | 4. LED-Kontrollleuchte „ <b>ADD WATER</b> “ (Niedriger Wasserstand) (rot) |
| 5. LED-Kontrollleuchte Eiswürfelgröße „ <b>L</b> “ (rot)                | 6. LED-Kontrollleuchte Eiswürfelgröße „ <b>S</b> “ (rot)                  |
| 7. Auswahltaste „ <b>SELECT</b> “ für Eiswürfelgröße                    |   |

DE

### Wasser auffüllen

Es stehen zwei Optionen zur Verfügung, um das Gerät mit Wasser zu befüllen:

#### 1. Manuelle Befüllung des Wassertanks

Der Wassertank wird von oben mit ca. 2,5 Liter Wasser befüllt. Dabei darf die MAX-Markierung nicht überschritten werden. Wenn das Wasser für die Eiswürfelproduktion aufgebraucht wird und der Wasserstand bis zur MIN-Markierung sinkt, ertönt ein akustisches Signal und die rote LED-Kontrollleuchte „**ADD WATER**“ leuchtet auf. Abdeckung öffnen und Trinkwasser nachfüllen.

#### 2. Wasserversorgung über den Festwasseranschluss. Beachten Sie die Hinweise im Abschnitt „**Wasseranschluss**“.

Das Gerät zieht die benötigte Wassermenge für die Eiswürfelproduktion über einen Festwasseranschluss. Ist der Wasserstand im Wassertank bis zur MIN-Markierung gesunken, so wird das Wasser automatisch nachgefüllt. Sollte ein akustisches Signal ertönen und die rote LED-Kontrollleuchte „**ADD WATER**“ aufleuchten, prüfen Sie die Wasserversorgung.



### **ACHTUNG!**

**Der Wasserstand sollte immer zwischen der MIN- und MAX-Markierungen liegen, um einen störungsfreien Betrieb zu gewährleisten.**

Wasserstand regelmäßig prüfen, bei Bedarf nachfüllen.

Wasserversorgung (bei Festwasseranschluss) prüfen, Wasserhahn vor Inbetriebnahme öffnen.

### **Betrieb des Gerätes**

1. Schließen Sie die Abdeckung des Gerätes.

2. Schließen Sie das Gerät an eine geeignete Einzelsteckdose an.

Die Betriebs-Kontrollleuchte blinkt. Das Gerät befindet sich im Standby-Modus.

3. Wählen Sie durch Drücken der Auswahltaste die gewünschte Größe der Eiswürfel: **S** - klein oder **L** - groß.

Die entsprechende LED-Kontrollleuchte leuchtet.

4. Drücken Sie die Start-Taste, um die Eiswürfelproduktion zu starten.

Die Betriebs-Kontrollleuchte leuchtet und der Produktionsprozess für die Eiswürfel beginnt.

Dieser Prozess besteht aus:

- Einlaufen des Wassers (bei Festwasseranschluss)
- Eiswürfelproduktion
- Abwerfen der Eiswürfel
- Aufbewahren von fertigen Eiswürfeln.

Sobald der Vorratsbehälter voll ist, ertönt 5 Sekunden lang ein akustisches Signal und die LED-Kontrollleuchte „**ICE FULL**“ auf der Bedienblende leuchtet auf.

Das Gerät stoppt automatisch die Eiswürfelproduktion.

5. Öffnen Sie die Abdeckung und entnehmen Sie aus dem Vorratsbehälter die fertigen Eiswürfel mit der Eiswürfelschaufel.

6. Schließen Sie die Abdeckung.

7. Drücken Sie nach Entnahme der Eiswürfel kurz die Start-Taste, um mit der Eiswürfelproduktion fortzufahren.

### **VORSICHT!**

**Die Eiswürfel des ersten Produktionszyklus sollten aus hygienischen Gründen entsorgt werden und nicht für Getränke oder Lebensmittelkühlung genutzt werden.**

Bei unzureichender Wasserversorgung leuchtet für 5 Sekunden die LED-Kontrollleuchte „**ADD WATER**“ auf der Bedienblende und das Gerät schaltet automatisch ab.

8. Prüfen Sie den Wasserstand und füllen Sie bei Bedarf Wasser nach.
9. Prüfen Sie bei Festwasseranschluss die Wasserzufuhr zum Eiswürfelbereiter.
10. Drücken Sie kurz die Start-Taste, um mit der Eiswürfelproduktion fortzufahren.
11. Wenn das Gerät nicht mehr genutzt wird, trennen Sie es von der Stromversorgung (Netzstecker ziehen!).

### Hinweise und Tipps

- Greifen Sie während der Eiswürfelproduktion niemals mit der Hand in den Eisbereitungsbereich.
- Lassen Sie die Abdeckung während des Betriebes nicht für längere Zeit offen, da sich die Innentemperatur erhöht und die Eiswürfelproduktion beeinträchtigt wird.
- Wenn Sie das Gerät 48 Stunden lang nicht benutzen werden, wischen Sie den Wassertank gründlich mit einem trockenen Tuch aus.
- Falls das Gerät länger als 5 Tage nicht benutzt wird, lassen Sie das Wasser aus dem Wassertank über den Wasserablass unter dem Gerät ab. Wischen Sie den Wassertank mit einem trockenen Tuch aus.
- Sollte das Gerät nach längerer Nutzungspause wieder in Betrieb genommen werden, führen Sie 2 - 3 Eiswürfelproduktionszyklen mit frischem Wasser durch, um Bakterien zu entfernen. Entsorgen Sie die dabei produzierten Eiswürfel.

DE

## 6 Reinigung und Entkalkung

### 6.1 Sicherheitshinweise zur Reinigung

- Trennen Sie das Gerät vor der Reinigung von der Stromversorgung.
- Lassen Sie das Gerät vollständig abkühlen.
- Achten Sie darauf, dass kein Wasser in das Gerät eindringt. Tauchen Sie das Gerät zum Reinigen nicht in Wasser oder andere Flüssigkeiten. Verwenden Sie keinen Druckwasserstrahl, um das Gerät zu reinigen.
- Verwenden Sie keine spitzen oder metallischen Gegenstände (Messer, Gabel etc.) um das Gerät zu reinigen. Spitze Gegenstände können das Gerät beschädigen und bei Kontakt mit stromführenden Teilen zu einem Stromschlag führen.
- Verwenden Sie zum Reinigen keine Scheuermittel, lösemittelhaltigen oder ätzende Reinigungsmittel. Diese können die Oberfläche beschädigen.

## 6.2 Reinigung

1. Reinigen Sie das Gerät gründlich am Ende eines Arbeitstages sowie vor dem ersten Gebrauch oder nach längerem Nichtgebrauch.
2. Reinigen Sie die Flächen oder Teile, die mit Lebensmitteln in Berührung kommen, besonders sorgfältig.
3. Nehmen Sie den Vorratsbehälter aus dem Gerät heraus.
4. Reinigen Sie den Vorratsbehälter und die Eiswürfelschaufel mit warmem Wasser und einem milden Reinigungsmittel.
5. Spülen Sie die gereinigten Teile gründlich mit klarem Wasser nach.
6. Trocknen Sie die Teile mit einem fuselfreien Tuch ab oder lassen sie an der Luft trocknen.
7. Das Gerät ist zum Reinigen der Innenteile mit einem **Selbstreinigungsmodus** ausgestattet. Um diesen zu aktivieren, gehen Sie wie folgt vor:
  - Schließen Sie das Gerät an eine geeignete Einzelsteckdose an. Die Betriebs-Kontrollleuchte blinkt. Das Gerät befindet sich im Standby-Modus.
  - Halten Sie im Standby-Modus die Start-Taste für 5 Sekunden lang gedrückt. Die LED-Kontrollleuchten WORK, ICE-FULL und ADD WATER blinken gleichzeitig. Das Gerät geht in den Selbstreinigungsmodus über.
  - Drücken Sie die die Start-Taste für 5 Sekunden, um den Selbstreinigungsmodus zu beenden.
8. Lassen Sie das Wasser aus dem Wassertank über den Wasserablass unter dem Gerät in einen geeigneten Behälter abfließen, nehmen Sie vorher die Wasserablass-Verschlusskappe ab.
9. Wischen Sie den Wassertank mit einem sauberen, trockenen Tuch aus.
10. Bringen Sie die Wasserablass-Verschlusskappe wieder an.
11. Wischen Sie die Abdeckung innen und außen, sowie das Gehäuse mit einem weichen, feuchten Tuch ab.
12. Lassen Sie die Abdeckung noch einige Zeit offen, damit das Gerät vollständig trocknen kann und keine Schimmelbildung im Inneren des Wassertanks entsteht.

### 6.3 Entkalkung

Ungünstige Wasserbedingungen können zur Bildung von Kalkablagerungen im Wassertank des Gerätes führen. Diese Ablagerungen beeinträchtigen die Funktionen des Gerätes. Aus diesem Grund sollte das Gerät regelmäßig entkalkt werden.

**ACHTUNG!**

**Führen Sie die Entkalkung des Wassertanks nur durch manuelles Befüllen des Wassertanks durch.**

13. Trennen Sie das Gerät von der Stromversorgung.
14. Stellen Sie die Wasserzufuhr ab (Wasserhahn schließen).
15. Bereiten Sie für die Entkalkung eine Lösung aus warmem Wasser (1 Liter) und 1 Päckchen handelsüblichem Entkalkungsmittel vor. Beachten Sie die Hinweise der Hersteller dieser Mittel. Alternativ kann eine Wasser-Essig-Lösung (1:1) verwendet werden.
16. Füllen Sie die zubereitete Lösung in den Wassertank ein.
17. Lassen Sie die Lösung einige Minuten einwirken. Die Zeit ist je nach Verkalkungsgrad variabel.
18. Lassen Sie nach der Einwirkzeit diese Lösung über den Wasserablass unten dem Gerät in einen geeigneten Behälter vollständig abfließen.
19. Füllen Sie anschließend frisches Trinkwasser in den Wassertank und spülen Sie ihn aus und lassen Sie das Wasser über den Wasserablass ab. Wiederholen Sie den Vorgang noch 2-mal.
20. Führen Sie danach 2 - 3 Produktionszyklen nur mit frischem Wasser durch, um die Rückstände der Entkalkungslösung vollständig zu entfernen.

**VORSICHT!**

**Die nach der Entkalkung produzierten Eiswürfel sollten entsorgt werden und nicht für Getränke oder Lebensmittelkühlung genutzt werden!**

### 7 Mögliche Funktionsstörungen

Die folgende Tabelle enthält Beschreibungen von möglichen Ursachen und Maßnahmen zur Behebung von Funktionsstörungen oder Fehler beim Betrieb des Gerätes. Wenn sich die Funktionsstörungen nicht beheben lassen, kontaktieren Sie den Kundendienst.

Geben Sie unbedingt die Artikel-Nummer, die Modell-Bezeichnung und die Serien-Nummer an. Diese Angaben finden Sie auf dem Typenschild des Gerätes.

Fehler	Mögliche Ursache	Behebung
Gerät an die Stromversorgung angeschlossen, aber keine LED-Kontrollleuchten leuchten auf, keine akustische Signale ertönen	Stromzufuhr unterbrochen	Stromversorgung prüfen
	Netzstecker nicht richtig eingesteckt	Netzstecker korrekt an die Steckdose anschließen
	Steuerungssystem defekt	Kundendienst kontaktieren
Wasser tritt aus	Wasserablass-Verschlusskappe nicht befestigt oder nicht festgezogen	Wasserablass-Verschlusskappe festziehen
	Wasserzulaufschlauch nicht korrekt angeschlossen	Wasserzulaufschlauch korrekt anschließen
	Zu viel Wasser in den Wassertank gefüllt	Überflüssiges Wasser ablassen
LED-Kontrollleuchte „ADD WATER“ blinkt, obwohl noch genug Wasser im Wassertank ist	Eiswürfelproduktion nicht gestartet	Start-Taste drücken, um die Eiswürfelproduktion zu aktivieren
	Wasserkreislauf unterbrochen	Kundendienst kontaktieren
	Sensor reagiert nicht	Prüfen, ob der Sensor in einwandfreiem Zustand und an seinem Platz ist Kundendienst kontaktieren


Fehler	Mögliche Ursache	Behebung
Keine Wasserzufuhr bei Festwasseranschluss	Gerät nicht an die Wasserversorgung angeschlossen	Gerät an Wasserversorgung mittels Wasserzulaufschlauch anschließen
	Wasserversorgung unterbrochen	Wasserhahn vor der Inbetriebnahme öffnen
	Wasserdruck zu niedrig / zu hoch	Wasserdruck der Wasserversorgung prüfen, evtl. einen Druckregler installieren Kundendienst kontaktieren
LED-Kontrollleuchte „ICE FULL“ blinkt, obwohl keine oder wenige Eiswürfel im Vorratsbehälter sind	Umgebungstemperatur liegt unter 3 °C	Gerät an einem Ort mit geeigneter Temperatur aufstellen
	Eiswürfel liegen auf dem Temperatursensor	Eiswürfel vom Sensor entfernen oder warten bis sie schmelzen
	Parameter des Temperatursensors sind verändert	Kundendienst kontaktieren
Betriebs-Kontrollleuchte leuchtet	Temperatursensor defekt	Kundendienst kontaktieren
	Anschlusskabel vom Temperatursensor lose oder kurzgeschlossen	
Eiswürfelproduktion gestartet, aber es werden keine Eiswürfel oder weniger Eiswürfel produziert	Kühlsystem ist nicht stabil	Eiswürfelproduktion beobachten
	Belüftungsöffnungen blockiert oder verschmutzt	Belüftungsöffnungen freimachen Belüftungsöffnungen reinigen
	Lüfter defekt	Kundendienst kontaktieren
	Kühlsystemfehler	

## Mögliche Funktionsstörungen

Fehler	Mögliche Ursache	Behebung
Eiswürfel fallen nicht ab oder lösen sich schwer; Eiswürfel sind zu groß	Umgebungstemperatur zu niedrig	Gerät an einem Ort mit geeigneter Temperatur aufstellen
	Kühlsystem defekt	Kundendienst kontaktieren
	Steuersystem defekt	
Abnormale Geräusche	Geräusche durch die Innenteile oder Steuerungskomponente	Sicherstellen, dass die Geräusche durch die Herstellung von Eiswürfel entstehen, anderenfalls Kundendienst kontaktieren

## 8 Entsorgung

### Elektrogeräte

	<p>Elektrogeräte sind mit diesem Symbol gekennzeichnet. Elektrogeräte müssen fachgerecht und umweltgerecht verwertet und entsorgt werden. Elektrogeräte dürfen nicht in den Hausmüll. Trennen Sie das Gerät von der Stromversorgung und entfernen Sie das Anschlusskabel vom Gerät.</p>
---	---

Geben Sie Elektrogeräte bei den dafür vorgesehenen Sammelstellen ab.

### Kältemittel

Das Treibmittel innerhalb des Gerätes ist brennbar. Die Entsorgung von diesem feuergefährlichen Material muss in Übereinstimmung mit nationalen Bestimmungen erfolgen.