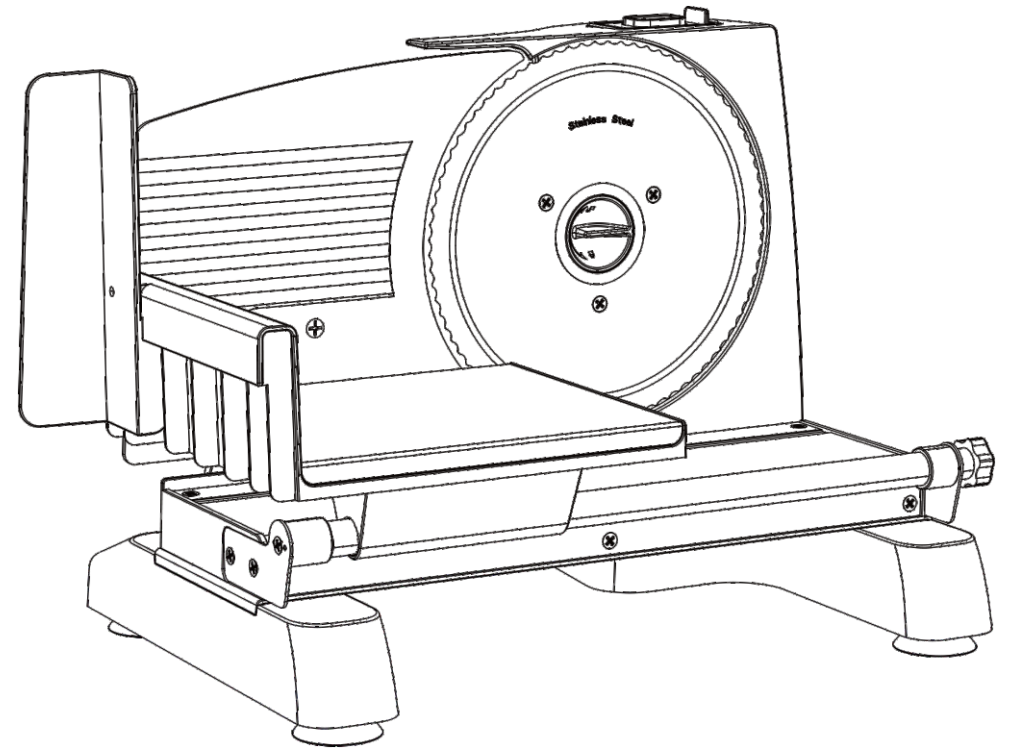


TOPOTO

SLICING MACHINE

GJ821

INSTRUCTION MANUAL



Thank you for purchasing the Slicing Machine. Please read the User Manual carefully before using and keep it in a convenient place for future reference.

Contents

English-----	01-10
Deutsch-----	11-22



SAFETY INSTRUCTIONS

1. Please ensure that the power supply is cut off when this product is unused, cleaned, assembled, disassembled, or overhauled.
2. Please shut down the machine and ensure it stops running before cutting off the power supply.
3. Please store this product in a cool, dry and clean place out of the reach of children and pets.
4. Do not allow children or people with physical, sensory or mental defects to use this product, except under the supervision and guidance of any person responsible for their safety in connection with the use of the machine. Please take care of children to ensure that they do not play with this product.
5. Please use the sliding bearing platform when cutting food. Do not use the machine if such a component is lost or damaged.
6. If the power cord is damaged, it should be replaced by maintenance personnel or similar professionals to avoid danger.
7. Danger of injury! Be careful when cleaning or moving the blade.

8. Danger of electric shock! Do not repair this product at will. In case of failure, please send it to qualified maintenance personnel for repair.

9. Warning! Do not put the main machine and power cord into any liquid. If you need to clean the main machine, please wipe it with a wet towel after it is fully cooled.

10. Please check whether the power supply voltage is consistent with the specified product power voltage (only AC) before use. If another socket is added (with an extended socket power cord), the socket power voltage must match the product power voltage. Please do not use a universal socket or use it with other electrical appliances.

11. Do not squeeze, pull, bend or rub the power cord with sharp tools to avoid damage to the power cord. Please keep away from heat and open flame.

12. Please ensure that this product is used on a stable, dry and heat-resistant surface to avoid falling, damage and failure.

13. Do not use this product on wet ground or touch this product or power cord plug with wet hands.

14. Do not disassemble the interior of this product at will, or let any article enter or insert into the interior of this product, to avoid failure and damage.

15. If you need to purchase any accessories, please contact us to purchase the original accessories of this product. Our

company is not liable for any failure caused by using accessories from another manufacturer. Such failure/damage is not covered by the warranty.

16. Do not place this product on the fire or near the heat source or fire source to avoid damage or failure, or even danger.

17. Please fully plug the power plug when using this product to avoid overheating and burning of any component due to poor contact.

18. This product is only for domestic use. Our company is not liable for any failure caused by commercial use, improper use or failure to comply with this manual. Such failure/damage is not covered by the warranty.

19. Do not leave the running product unattended.

20. This product can run for up to 10 minutes. Please continue to operate the machine after shutdown and cooling for more than 30 minutes. If the equipment overheats, please stop running immediately and cut off the power supply.

21. Please keep hands, hair, clothes and tableware away from the blade when operating this product to avoid injury and damage to this product.

22. Do not use water directly to extinguish the fire if any part of this product catches fire. It is necessary to cut off the power supply and cover the fire part with a damp cloth to put out the fire.

23. Risk of suffocation! Please store the plastic packaging bag. Do not let children play with it.

TECHNICAL DATA

Machine parameters sold in the United States:

Model NO.: GJ821

Rated Voltage: AC 110-120V 60Hz

Power Consumption: 200W

Machine parameters sold in Germany:

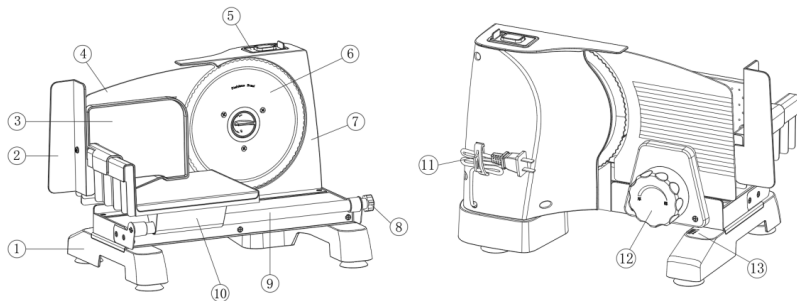
Model NO.: GJ821

Rated Voltage: AC 220V 50Hz

Power Consumption: 200W

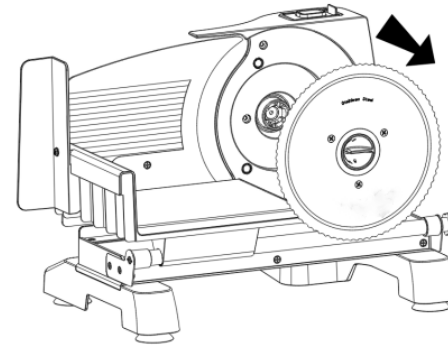
Service Email: service@atopoto.com

Overview of the Components



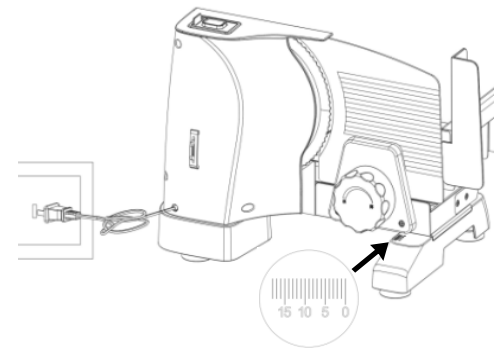
Name of product parts			
1	Support leg	8	Handle nut
2	humb protector	9	Sliding bar
3	Food pusher	10	Sliding bearing platform
4	Baffle	11	Power cord tie
5	Child lock switch	12	Thickness adjustable knob
6	Stainless steel serrated blade	13	Baffle adjustment scale marker
7	Fixed cover plate of front housing		

USAGE

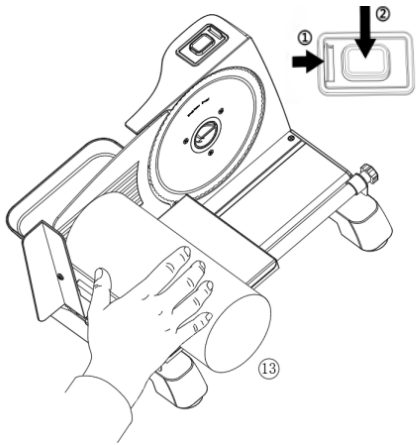


1. Place the whole machine on the desktop. Please check whether the blade is damaged, whether the blade is installed in place, and whether the child lock switch is in the off position before use.

* Turn the fixed knob on the blade clockwise for 90° and then pull it outward to remove the blade. Otherwise, the blade can be installed back on the machine.



2. Plug the supply and use the thickness adjustable knob to choose the desired cutting width. The cutting width is adjustable from 1mm to 18mm. Note: Do not continue to rotate the thickness adjustment knob after adjusting the baffle to 0mm or 18mm to avoid a broken spring inside the knob.



3. After ingredients are placed on the sliding bearing platform, toggle the child lock switch in the direction shown in the figure, and press the switch key to start the machine. Ingredients should be fixed on the bearing platform with your hand or a hand protector, and the cut side of the ingredients should be close to the baffle to cut the ingredients back and forth. After cutting, you can press the ON key again to shut down the machine. After the machine stops running, it is necessary to pull out the power cord plug.

*Note: Do not cross the hand guard of the sliding bearing platform with your fingers!

Tips:

1. Do not use this machine to cut bones. If you need to cut any skin and meat with bones, it is necessary to remove the bones before use.
2. Please freeze the meat and fish to be sliced before cutting to avoid the shapeless slices.
3. This product can be used to cut various vegetables and bread, such as onion, carrot, potato, cucumber, pumpkin,

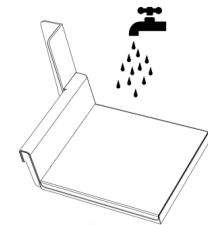
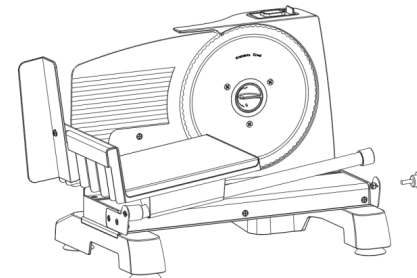
ham, cheese, French bread, etc.

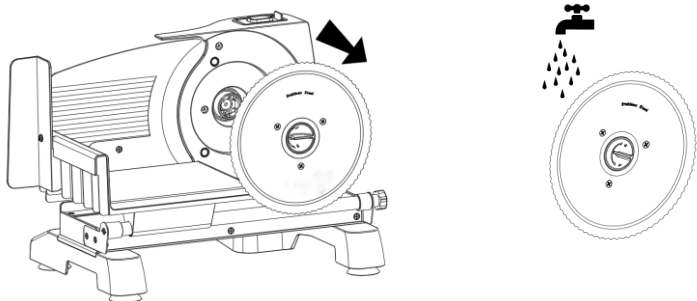
4. Please refrigerate the cheese before slicing. For individual kinds of cheese, you can wipe the blade with a clean wet cloth before slicing to avoid cheese sticking to the blade.

5. Frozen meat should be thawed for 15-20 minutes before cutting until the temperature of fresh meat reaches 3-4°C.

CLEANING AND MAINTENANCE

1. Unscrew the handle nut and gently lift the sliding bar upwards to remove the sliding bearing platform. Turn the fixed knob on the blade clockwise for 90° and then pull it outward to remove the blade. The sliding bearing platform and blade can be washed directly with water.
2. Do not use a steel ball and any chemical or abrasive detergent to clean this product.
3. Please keep the package. When this product is not used for a long time, it can be stored in packaging.





4. Unscrew the handle nut and gently lift the sliding bar upwards to remove the sliding bearing platform. Turn the fixed knob on the blade clockwise for 90° and then pull it outward to remove the blade. The sliding bearing platform and blade can be washed directly with water.

GUARANTEE

This product is guaranteed for 12 months granted. Your warranty is valid if the product is used in accordance to the instructions and for the purpose for which it was created. In addition, the original purchase (invoice, sales slip or receipt) is to be submitted with the date of purchase, the name of the retailer and the item number of the product.

If there is any question when using the device, please contact us any time via service@atopoto.com and we will offer the help as soon as possible.

COMMON TROUBLESHOOTING

Failure	Cause analysis	Troubleshooting
The blade doesn't rotate	The power supply is not connected	Check whether the power cord plug is properly plugged
The sliding bearing platform does not slide smoothly	Deformation or foreign matter	Check whether the sliding bar is deformed or whether there is any foreign matter in the hole

Note: The above is the diagnosis and troubleshooting of common failures. Please contact us for other failures. Do not disassemble and repair the machine by yourself.

GUIDELINES FOR ENVIRONMENT PROTECTION



Do not dispose of the device in normal domestic waste

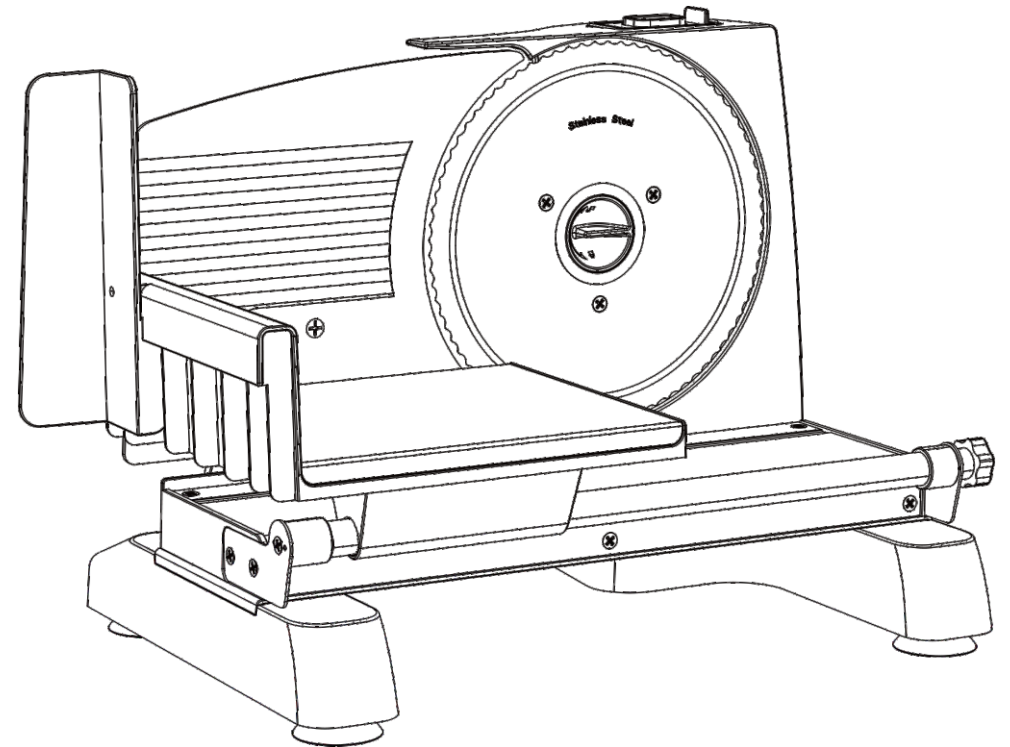
This device should not be put into the domestic garbage at the end of its durability, but must be offered at a central point for the recycling of electric and electronic domestic devices.

This symbol on the device, instruction manual and packaging puts your attention to this important issue. The materials used in this device can be recycled. By recycling of used

domestic devices you contribute an important push to the protection of our environment. Consult your local authorities for information regarding the point of recollection.

TOPOTO

SCHNEIDEN MASCHINE GJ821 BEDIENUNGSANLEITUNG



Vielen Dank für den Kauf des Alleschneiders. Bitte lesen Sie vor dem Gebrauch des Geräts die Bedienungsanleitung sorgfältig durch und bewahren Sie diese für das zukünftige Nachschlagen an einem sicheren Ort auf.



SICHERHEITSHINWEISE

1. Wenn dieses Produkt unbenutzt, gereinigt, aufgebaut, zerlegt oder überholt wird, stellen Sie bitte sicher, dass die Stromversorgung ausgeschaltet ist.
2. Bitte schalten Sie das Gerät aus und vergewissern Sie sich, dass es nicht läuft, bevor Sie die Stromversorgung trennen.
3. Bitte bewahren Sie dieses Produkt kühl, trocken und außerhalb der Reichweite von Kindern und Hunden auf.
4. Erlauben Sie Kindern oder Personen mit körperlichen, sensorischen oder geistigen Behinderungen nicht, dieses Gerät zu verwenden, es sei denn, sie werden von jemandem beaufsichtigt und angeleitet, der für ihre Sicherheit im Zusammenhang mit der Verwendung des Geräts verantwortlich ist. Bitte beaufsichtigen Sie Kinder, um zu verhindern, dass sie mit diesem Produkt spielen.
5. Verwenden Sie beim Schneiden von Lebensmitteln die Gleitlagerplattform. Wenn eine solche Komponente fehlt oder beschädigt ist, sollte die Maschine nicht verwendet werden.
6. Um Risiken zu vermeiden, sollte das Netzkabel bei Beschädigung durch Wartungspersonal oder gleichwertige Fachleute ersetzt werden.

7. Es besteht Verletzungsgefahr! Gehen Sie beim Reinigen oder Bewegen der Klinge vorsichtig vor.
8. Stromschlaggefahr! Reparieren Sie dieses Produkt nicht in aller Ruhe. Bitte senden Sie es an qualifiziertes Wartungspersonal zur Reparatur, wenn es ausfällt.
9. Achtung! Tauchen Sie das Hauptgerät oder das Stromkabel nicht in Flüssigkeiten ein. Wenn Sie das Hauptgerät reinigen müssen, tun Sie dies bitte, wenn es vollständig abgekühlt ist.
10. Stellen Sie vor der Verwendung sicher, dass die Versorgungsspannung mit der angegebenen Produktspannung (nur Wechselstrom) übereinstimmt. Wenn eine weitere Steckdose hinzugefügt wird (über ein verlängertes Steckdosen-Netzkabel), muss die Netzspannung der Steckdose mit der Netzspannung des Produkts übereinstimmen. Bitte verwenden Sie keine Universalsteckdose oder andere Elektrogeräte damit.
11. Um eine Beschädigung des Netzkabels zu vermeiden, quetschen, ziehen, biegen oder reiben Sie es nicht mit scharfen Gegenständen. Bitte halten Sie sich von offenen Flammen und Hitze fern.
12. Um Stürze, Beschädigungen und Ausfälle zu vermeiden, verwenden Sie dieses Gerät bitte auf einer stabilen, trockenen und hitzebeständigen Oberfläche.

13. Verwenden Sie dieses Gerät nicht auf feuchtem Boden oder mit nassen Händen und berühren Sie es oder den Netzkabelstecker nicht.

14. Um Fehler und Schäden zu vermeiden, zerlegen Sie das Innere dieses Produkts nicht nach Belieben und lassen Sie keine Gegenstände in das Innere dieses Produkts gelangen oder hineinstecken.

15. Wenn Sie Zubehör benötigen, wenden Sie sich bitte an uns, um das Originalzubehör für dieses Produkt zu erhalten. Unsere Organisation haftet nicht für Fehler, die durch die Verwendung von Zubehör von Drittanbietern verursacht werden. Die Garantie deckt solche Fehler/Schäden nicht ab.

16. Um Schäden oder Ausfälle oder sogar Gefahren zu vermeiden, setzen Sie dieses Gerät nicht in Brand oder in die Nähe einer Wärmequelle oder Feuerquelle.

17. Wenn Sie dieses Produkt verwenden, stecken Sie den Netzstecker bitte vollständig ein, um eine Überhitzung und Verbrennung von Komponenten aufgrund unzureichenden Kontakts zu vermeiden.

18. Dieses Produkt ist nur für den Gebrauch im Haushalt bestimmt. Unser Unternehmen ist nicht verantwortlich für Fehler, die durch gewerbliche Nutzung, unsachgemäße Verwendung oder Nichtbeachtung der Anweisungen in

diesem Handbuch verursacht werden. Die Garantie deckt solche Fehler/Schäden nicht ab.

19. Lassen Sie das Produkt nicht unbeaufsichtigt laufen.

20. Dieses Produkt hat eine maximale Laufzeit von 10 Minuten. Bitte verwenden Sie das Gerät weiter, nachdem es für mehr als 30 Minuten heruntergefahren und abgekühlt wurde. Wenn das Gerät überhitzt, schalten Sie es bitte sofort aus und schalten Sie den Strom aus.

21. Wenn Sie dieses Produkt verwenden, halten Sie bitte Ihre Hände, Haare, Kleidung und Geschirr von der Klinge fern, um Verletzungen und Beschädigungen zu vermeiden.

22. Wenn irgendein Teil dieses Produkts Feuer fängt, verwenden Sie kein Wasser zum Löschen. Um das Feuer zu löschen, schalten Sie den Strom aus und decken Sie den betroffenen Bereich mit einem feuchten Tuch ab.

23. Erstickungsgefahr! Bitte bewahren Sie die Plastikverpackungstüte an einem sicheren Ort auf. Lassen Sie Kinder damit spielen.

TECHNISCHE DATEN

Maschinenparameter verkauft in den Vereinigten Staaten:

Modell-Nr.: GJ821

Nennspannung: AC 110-120V 60Hz

Leistungsaufnahme: 200W

Maschinenparameter verkauft in Deutschland:

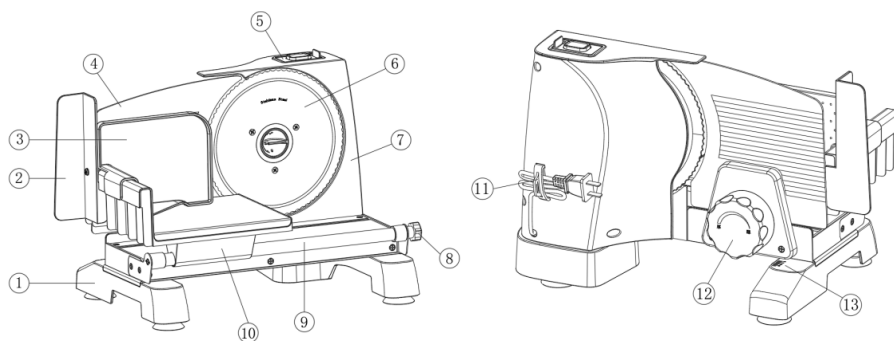
Modell-Nr.: GJ821

Nennspannung: AC 220V 50Hz

Leistungsaufnahme: 200W

E-MailKundendienst: service@atopoto.com

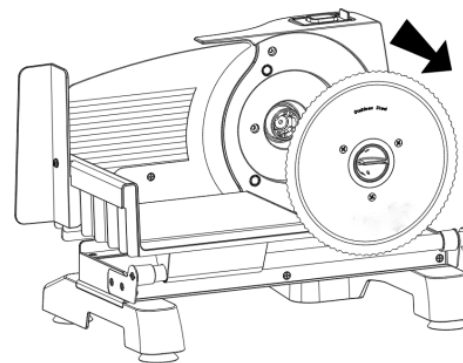
Übersicht der Gerätekomponenten



Name der Produktteile

1	Stützbein	8	Griffmutter
2	Daumenschutz	9	Schiebestange
3	Schneidguthalter	10	Gleitlagerplattform
4	Schallwand	11	Netzkabelbinder
5	Kindersicherungsschalter	12	Einstellkopf Schnittstärke
6	Gezackte Edelstahlklinge	13	Markierung der Schallwand-Einstellskala
7	Feste Abdeckplatte des vorderen Gehäuses		

BEDIENUNG



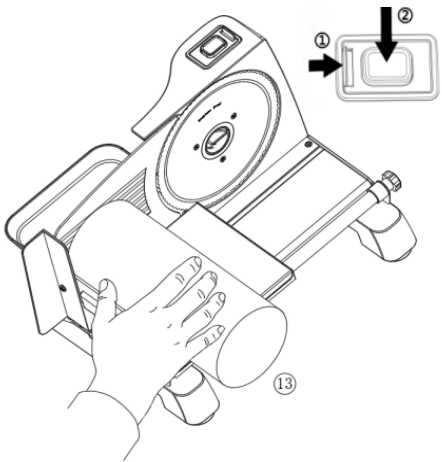
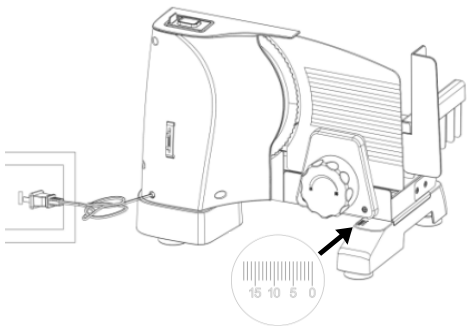
1. Stellen Sie den gesamten Computer auf den Desktop. Stellen Sie vor der Verwendung sicher, dass die Klinge nicht gebrochen ist, dass sie richtig eingesetzt ist und dass der Kindersicherungsschalter ausgeschaltet ist.

* Um die Klinge zu entfernen, drehen Sie den festen Knopf an der Klinge um 90° im Uhrzeigersinn und ziehen Sie ihn dann nach außen. Andernfalls kann das Messer an der Maschine ausgetauscht werden.

2. Stecken Sie den Netzstecker ein und Wählen Sie mit der Einstellkopf Schnittstärke die gewünschte Schnittstärke. Die Schnittstärke ist zwischen 1 mm bis 18 mm einstellbar.

Hinweis: Drehen Sie den Dickeneinstellknopf nicht weiter, nachdem Sie das Leitblech auf 0 mm oder 18 mm eingestellt haben, um einen Federbruch im Knopf zu vermeiden.

3. Um die Maschine zu starten, stellen Sie die Zutaten auf die Gleitlagerplattform und schalten Sie den Kindersicherungsschalter in die in der Abbildung gezeigte Richtung. Die Zutaten sollten mit der Hand oder einem Handschutz an der Lagerplattform befestigt werden, und die geschnittene Seite der Zutaten sollte sich nahe an der Trennwand befinden,



um ein Hin- und Herschneiden zu ermöglichen. Drücken Sie nach dem Schneiden erneut die EIN-Taste, um die Maschine auszuschalten. Nachdem die Maschine aufgehört hat zu arbeiten, muss der Netzstecker gezogen werden.

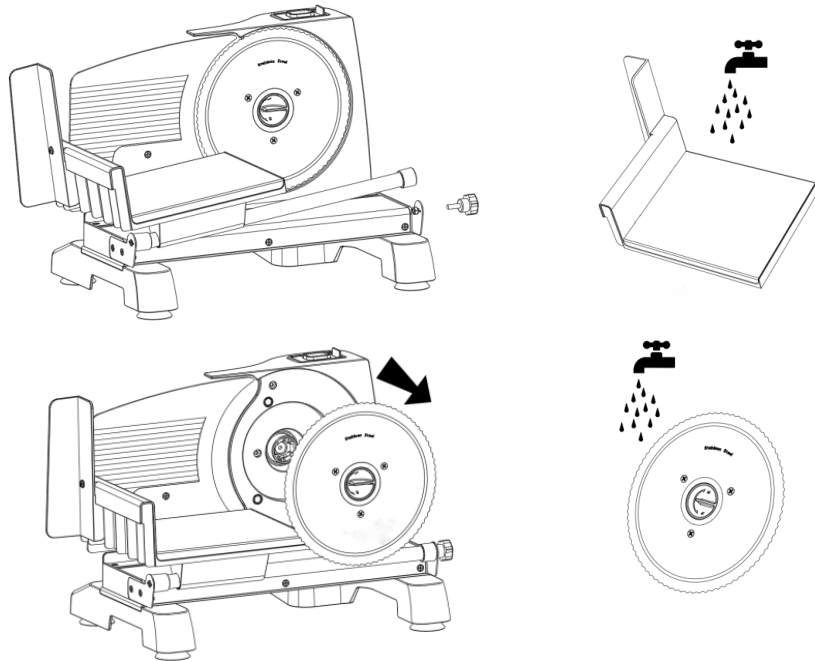
*Hinweis: Bitte kreuzen Sie nicht die Finger über dem Handschutz der Gleitlagerplattform!!!!

Tipps:

1. Diese Maschine sollte nicht zum Hacken von Knochen verwendet werden. Es ist wichtig, die Knochen zu entfernen, bevor Sie Haut oder Fleisch mit Knochen schneiden.
2. Um formlose Scheiben zu vermeiden, frieren Sie das zu schneidende Fleisch und den Fisch vor dem Schneiden ein.
3. Dieses Produkt kann zum Hacken einer Vielzahl von Gemüse und Brot verwendet werden, einschließlich Zwiebeln, Karotten, Kartoffeln, Gurken, Kürbis, Schinken, Käse, französischem Brot und so weiter.
4. Bitte kühlen Sie den Käse vor dem Schneiden. Um zu vermeiden, dass Käse beim Schneiden einzelner Käsesorten an der Klinge haftet, waschen Sie die Klinge vor dem Schneiden mit einem sauberen, feuchten Tuch.
5. Gefrorenes Fleisch vor dem Schneiden 15-20 Minuten auftauen lassen, bis die Temperatur von frischem Fleisch 3-4°C erreicht.

REINIGUNG UND PFLEGE

1. Ziehen Sie den Netzstecker heraus und lassen Sie das Gerät abkühlen. Verwenden Sie ein weiches, leicht feuchtes Tuch, um die Oberflächen des Geräts abzuwischen. Achten Sie darauf, dass kein Wasser oder andere Flüssigkeiten in das Gerät gelangen.
2. Reinigen Sie dieses Produkt nicht mit einer Stahlkugel oder einem chemischen oder scheuernden Reinigungsmittel.
3. Bitte bewahren Sie das Paket auf. Wenn dieses Produkt längere Zeit nicht verwendet wird, kann es in seiner Verpackung aufbewahrt werden.



4. Um die Gleitlagerplattform zu entfernen, schrauben Sie die Griffmutter ab und heben Sie die Gleitstange vorsichtig nach oben. Um die Klinge zu entfernen, drehen Sie den festen Knopf an der Klinge um 90° im Uhrzeigersinn und ziehen Sie ihn dann nach außen. Die bewegliche Lagerplattform und Klinge kann direkt mit Wasser gewaschen werden.

ALLGEMEINE FEHLERBEHEBUNG

Fehler	Ursachenanalyse	Fehlerbehebung
Das Messer dreht sich nicht	Die Stromversorgung ist nicht angeschlossen	Überprüfen Sie, ob der Netzkabelstecker richtig eingesteckt ist
Die Gleitlagerplattform gleitet nicht reibungslos	Verformung oder Fremdkörper	Prüfen Sie, ob die Gleitstange verformt ist oder ob sich Fremdkörper in der Bohrung befinden
Hinweis: Das Obige ist die Diagnose und Fehlersuche bei häufigen Fehlern. Bitte kontaktieren Sie uns für andere Fehler. Zerlegen und reparieren Sie die Maschine nicht selbst.		

GARANTIE

Für dieses Produkt wird eine Garantie von 12 Monaten gewährt. Die Garantie ist gültig, solange das Produkt gemäß den Anweisungen und für den bestimmungsgemäßen Zweck verwendet wird. Darüber hinaus ist der Originalkaufbeleg (Rechnung, Kassenzettel oder Quittung) mit Kaufdatum, Händlername und der Artikelnummer des Produkts einzureichen. Falls Sie Fragen zur Verwendung des Geräts haben, können Sie uns jederzeit über service@atopoto.com kontaktieren. Wir werden Ihnen schnellstmöglich weiterhelfen.

RICHTLINIEN FÜR DEN UMWELTSCHUTZ



Keine Geräteentsorgung mit dem normalen Hausmüll.

Dieses Gerät darf am Ende seiner Lebensdauer nicht im Hausmüll entsorgt werden, sondern muss an einer Recycling-Sammelstelle für elektrische und elektronische Haushaltsgeräte abgegeben werden.

Dieses Symbol auf dem Gerät, in der Gebrauchsanweisung und auf der Verpackung soll Sie auf wichtige Hinweise

aufmerksam machen. Die in diesem Gerät verwendeten Materialien können recycelt werden. Durch das Recyceln gebrauchter Haushaltsgeräte können Sie einen wesentlichen Beitrag zum Umweltschutz leisten.

Fragen Sie bei Ihren örtlichen Behörden nach Informationen über Sammelstellen.

