



Feel Free and Comfy



Kolvy Babyfoon Pro

Handleiding

- Lees deze gebruiksaanwijzing zorgvuldig door voordat u het apparaat gebruikt en bewaar het voor toekomstige referentie.
- Functies en kenmerken kunnen veranderen zonder verdere aankondiging.

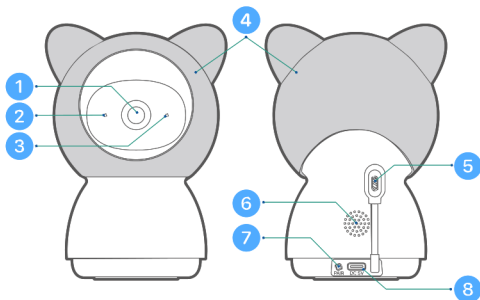
Veiligheidsinstructies en Waarschuwingen



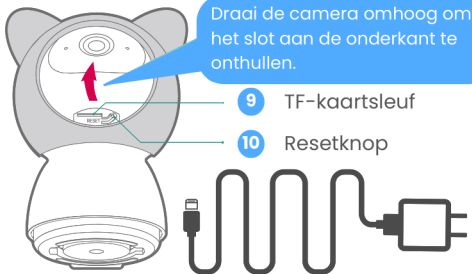
Waarschuwingen voor gevaren: Potentieel Risico op Wurging

- Wees u ervan bewust dat kinderen risico lopen op verstikking en verstikkingsongevallen veroorzaakt door touwverstremgeling.
- Houd voedingskabels uit de buurt van kinderen; houd een afstand van minstens 1 meter.
- Sta kinderen niet toe dit product als speelgoed te gebruiken zonder toezicht.
- Laat de camera niet in de babykamer of in de buurt van een kinderbedje zonder toezicht achter.
- Deze babyfoon is een hulpmiddel voor monitoring en kan de functies en verantwoordelijkheden van volwassen toezicht niet vervangen.
- Laat uw baby niet onbeheerd of alleen thuis achter. Zuigelingen hebben constante zorg en aandacht nodig van een volwassene.
- Gebruik dit product niet in een omgeving waar mogelijk brandbaar gas kan lekken, of het product blootstelt aan regen of vochtige omstandigheden.

1. Maak kennis met de camera



- | | |
|---------------------------------|--------------------------|
| 1 Camera Lens | 5 Thermometer/Hygrometer |
| 2 Status LED-indicator | 6 Luidspreker |
| 3 Microfoon | 7 Monitor koppelingsknop |
| 4 Rubberen Hoes (verwijderbaar) | 8 Stroomingang (Type C) |



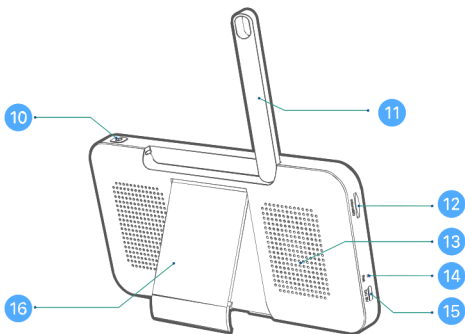
Opmerking:

- De camera moet in een stroombron worden gestoken voordat deze gebruikt kan worden.
- Gebruik de originele AC-adapter en stroomkabel (3M) om de camera van stroom te voorzien.

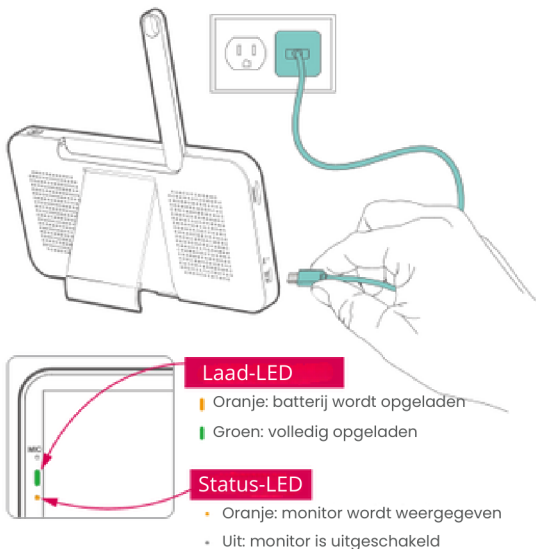
2. Maak kennis met de monitor



- | | | | |
|---|---------------------|----|----------------------|
| 1 | Microfoon | 9 | Terug |
| 2 | LED laadindicator | 10 | Aan/uit-schakelaar |
| 3 | LED statusindicator | 11 | Antenne |
| 4 | Zoom in/uit | 12 | TF-kaartsleuf |
| 5 | Menu | 13 | Luidspreker |
| 6 | Richtingstoetsen | 14 | Resetknop |
| 7 | OK | 15 | Type C oplaadpoort |
| 8 | Intercom | 16 | Opvouwbare standaard |



3. Laad uw monitor op



Voorzorgsmaatregelen:

1. De monitor is voorzien van een ingebouwde batterij die na een volledige lading tot 6 uur continu kan worden gebruikt. Wanneer de batterij bijna leeg is, verschijnt er een waarschuwing voor laag vermogen.
2. Gebruik alstublieft de originele AC-adapter en stroomkabel (1M) voor het opladen van de batterij. Het duurt ongeveer 5 uur om de monitor volledig op te laden.
3. Plaats dit product niet op een hellend of onstabiel oppervlak, houd het weg van warmtebronnen om mogelijke schade te voorkomen, en plaats het niet in de buurt van of op elektrische apparaten.
4. Sta niet toe dat kinderen dit product als speelgoed gebruiken zonder toezicht.

4. App downloaden

Zoek 'CloudEdge' in de App stores of scan de onderstaande QR-codes om de App te downloaden.



iOS



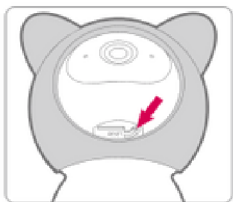
Android

Registreer een gebruikersaccount en log in. En u zult in staat zijn om de camera toe te voegen aan uw APP-account.

5. Wi-Fi instellen voor de camera

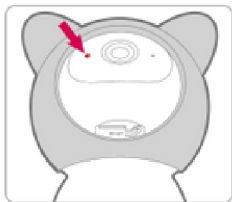
De camera kan gekoppeld worden met de monitor via zijn eigen privé AP-netwerk, met een bereik tot 150 meter draadloze intercom. U kunt ook de camera toevoegen aan uw APP-account, het opzetten van Wi-Fi zodat u de camera kunt bekijken en besturen via mobiele apparaten.

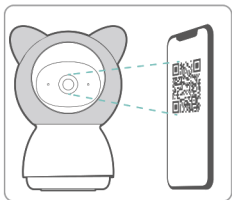
Stappen om de camera in uw App in te stellen:



1. Sluit de camera aan op stroom. Druk op de resetknop voor 5 seconden tot u het toonbericht hoort.

2. Bevestig dat de LED-indicator rood knippert. U heeft nu 2 minuten om uw camera in te stellen.










3. Voltooi het netwerkconfiguratieproces volgens de instructies in de app.

4. Toevoegen van camera voltooid, en het indicatielampje wordt continu blauw.



Opmerking:

- Voer het proces uit in de buurt van uw Wi-Fi-router.
- Zorg ervoor dat uw telefoon verbinding maakt met een 2.4GHz Wi-Fi.
- Zorg ervoor dat de camera aan staat en dat het indicator LED-lampje rood knippert. Zo niet, druk dan 5 seconden op RESET.
- Zorg ervoor dat het Wi-Fi-sigitaal goed is en dat het Wi-Fi-wachtwoord correct is.

LED STATUS	Indicatie
 Continu rood	Apparaat is abnormaal
 Knippert rood (eenmaal/sec)	Klaar voor Wi-Fi-configuratie
 Knippert rood (tweemaal/sec)	Verbinden met Wi-Fi
 Continu blauw	Apparaat is online
 Knippert blauw (tweemaal/sec)	Firmware-upgrade.

6. Koppelen met monitor

De camera is vooraf gekoppeld met de monitor om als een systeem te werken. Het transmissiebereik is beperkt door afstand. Zorg ervoor dat de afstand tussen hen binnen 150m (500ft) is.



Koppeling verbreken met de monitor:

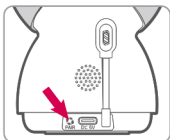
1. Klik op 'MENU' → selecteer '⚙️' → klik 'OK' → Klik , en ga naar **camera beheer**.



2. Houd de **OK**-knop op de monitor lang ingedrukt om de koppeling te verbreken.

De camera opnieuw verbinden met de monitor:

1. Klik op 'MENU' → selecteer '⚙️' → klik 'OK' → Klik , en ga naar **camera beheer**.

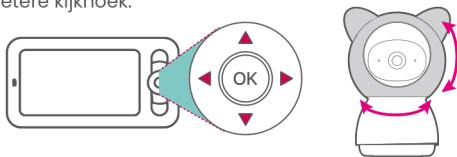


2. Houd de **KOPPEL (PAIR)** knop op de camera lang ingedrukt totdat u een prompttoon hoort.
3. Klik op de **OK**-knop op de monitor om te beginnen met koppelen.

7. Gebruik je babyfoon kit

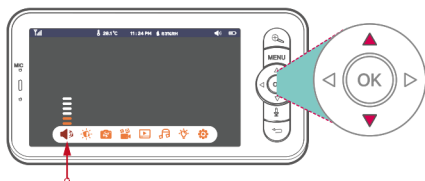
Camera draaien

Wanneer de camera aan staat, druk op de richtingstoetsen op de monitor, en je kunt de camera horizontaal of verticaal draaien voor een betere kijkhoek.



Luidsprekervolume aanpassen

1. Klik op 'MENU' knop om het icoondock te tonen.



2. Pas het luidsprekervolume aan met de omhoog & omlaag knop.

Schermhelderheid

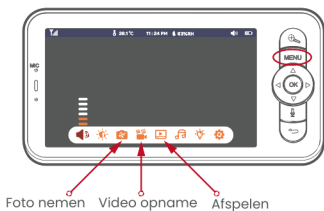
1. Klik op 'MENU' knop om het icoondock te tonen.



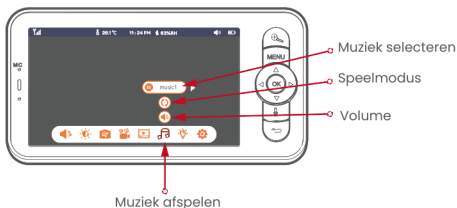
2. Pas de helderheid aan met de omhoog & omlaag knop.

Foto & video

Plaats een Micro-SD geheugenkaart (Max 128GB) in je monitor, en je zult in staat zijn om foto's en videoclips op te nemen.

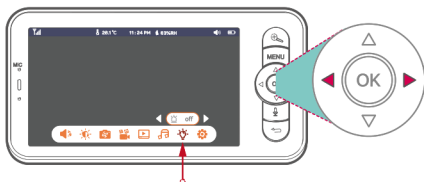


Muziek afspelen



Camera-indicator aan/uit zetten

1. Klik op de 'MENU' knop om het icoondock te tonen.



2. Zet het indicatielampje van de camera aan/uit met de links/rechts knop.

Instellingen



Camera:

- Om een camera te koppelen of ontkoppelen.



Voedingsherinnering:

- Maak voedingschema's en krijg herinneringsalarmen.



Temperatuur & luchtvochtigheid:

- Detecteer temperatuur en luchtvochtigheid.



Slimme Zorg:

- Slimme functies inclusief Bewegingsdetectie, Geluidsdetectie en Huil Detectie.



Slaapmodus:

- Pas de scherm timeout instellingen aan.



Datum & Tijd:

- Stel systeemdatum en -tijd in.



Camera Licht:

- Om het camera-indicatielampje aan/uit te zetten.



SD Kaart:

- Controleer de status van de geheugenkaart.



Wallpaper:

- Verander hier de wallpaper. Je kunt je wallpaper aanpassen met je foto's op de geheugenkaart.



Taal:

- Kies de bedieningstaal voor de monitor.



Reset:

- Om terug te keren naar de fabrieksinstellingen.



Apparaat informatie:

- Controleer hier de informatie van de camera en monitor.



Veiligheidsbescherming:

1. Je kunt ervoor kiezen om de Wi-Fi van de camera uit te schakelen en de toegang tot de camera vanuit de APP op afstand te blokkeren.
2. Alle geschiedenis van toegang op afstand zal hier worden opgenomen.

8. FAQ

V1: De monitor kan niet correct worden voorvertoond?

A1: Controleer of de monitor verbonden is met de camera. Zo niet, koppel dan eerst de camera en de monitor.

V2: Wat als het monitorscherm vastloopt en niet werkt als er op een knop wordt gedrukt?

A2: Druk op de resetknop van uw monitor met de pin en houd vervolgens de aan/uit-knop van uw monitor ingedrukt om deze opnieuw te starten.

V3: Waarom kan het mijn SD-kaart niet detecteren?

A3: Zorg ervoor dat de Micro SD-kaart correct is geïnstalleerd en probeer de SD-kaart te formatteren in FAT32 formaat voor gebruik.

V4: Waarom krijg ik geen meldingen op mijn mobiele telefoon App wanneer ik de camera met de monitor verbind?

A4: Om bezoekersmeldingen correct op je smartphone te ontvangen, is het belangrijk om alle meldingen en toestemmingen toe te staan. Je kunt dit controleren vanuit je telefooninstellingen met betrekking tot app-toestemmingen binnen de CloudEdge app.

V5: Waarom is de verbinding tussen de monitor en de camera verloren gegaan nadat de camera is verbonden met de CloudEdge App?

A5: De monitor heeft een onderbrekingstijd van 2 minuten wanneer de camera wordt gereset, en zal automatisch hervatten na 2 minuten. Als het niet herstelt, probeer dan de monitor en camera opnieuw te koppelen.

Wij wensen jou een prettige beleving
met ons product en service.



Team Kolvy