

**Robot**<sup>®</sup>

**Roomba Combo**<sup>™</sup>

Robotstofzuiger en dweilrobot

**j7**

Gebruikersgids



# Veiligheidsinformatie

## Belangrijke veiligheidsvoorschriften

Deze gebruikersgids bevat informatie voor reglementaire model(len):

Robot: RCA-Y1 | Oplaadstation: ADI-N1 | Accu: ABL-F | Radiomodule: AXG-Y1

### BEWAAR DEZE INSTRUCTIES

**⚠ WAARSCHUWING:** Als je een elektrisch apparaat gebruikt, moet je altijd basisvoorzorgsmaatregelen nemen, het volgende inbegrepen:

### LEES ALLE INSTRUCTIES VÓÓR GEBRUIK

**⚠ WAARSCHUWING:** Lees de voorzorgsmaatregelen voor de veiligheid bij het instellen, gebruiken en onderhouden van de robot en volg deze op om het risico van letsel of beschadigingen te verminderen.

Dit apparaat kan worden gebruikt door kinderen vanaf 8 jaar en ouder en door personen met lichamelijke, zintuiglijke of geestelijke beperkingen of weinig ervaring en kennis, mits ze onder toezicht staan of iemand ze heeft uitgelegd hoe het apparaat veilig kan worden gebruikt en ze de gevaren van het gebruik begrijpen. Kinderen mogen niet met het apparaat spelen. Laat kinderen alleen onder toezicht schoonmaak- en onderhoudswerkzaamheden uitvoeren.

**⚠** Dit is het waarschuwingssymbool voor de veiligheid. Het wordt gebruikt om te waarschuwen voor mogelijke gevaren van lichamelijk letsel. Volg alle veiligheidsinstructies op die na dit symbool worden vermeld, om mogelijk ernstig of dodelijk letsel te voorkomen.

**⚡** Risico van elektrische schok

**□** Apparatuur van klasse II

**⇒** Nominiaal uitgangsvermogen, DC

**📖** Lees de bedieningshandleiding

**♻** Algemeen symbool voor recycling

**🔥** Brandgevaar

**🏠** Gebruik het apparaat niet buitenshuis of op natte oppervlakken.

**⇒** Nominiaal ingangsvermogen, DC

**🚫** Houd het apparaat buiten het bereik van kinderen

**🔌** Afzonderlijke voedingseenheid

**⚠** Let op

**↻** Nominiaal ingangsvermogen, AC

**WAARSCHUWING:** Geeft een gevaarlijke situatie aan die, indien deze situatie niet wordt vermeden, kan leiden tot de dood of ernstig letsel.

**LET OP:** Geeft een gevaarlijke situatie aan die, indien deze situatie niet wordt vermeden, kan leiden tot licht of middelzwaar letsel.

**KENNISGEVING:** Geeft een gevaarlijke situatie aan die, indien deze situatie niet wordt vermeden, kan leiden tot schade aan eigendommen.

## ALGEMEEN

# WAARSCHUWING

- De robot wordt geleverd met een netsnoer dat in jouw land is goedgekeurd en is ontworpen om alleen op een standaardstopcontact te worden aangesloten. Gebruik geen ander netsnoer. Neem voor een vervangend netsnoer contact op met de klantenservice om er zeker van te zijn dat je het juiste netsnoer voor jouw land kiest.
- Dompel de robot niet onder in water.
- Maak de robot niet open, behalve zoals aangegeven om de accu te installeren of te vervangen, of om vereist onderhoud uit te voeren. Maak het geïntegreerde laadstation (de Home Base of Clean Base) niet open. Dit bevat geen onderdelen waaraan de gebruiker onderhoud kan uitvoeren. Laat onderhoud uitvoeren door gekwalificeerd onderhoudspersoneel.
- Risico op een elektrische schok: Gebruik de robot alleen binnenshuis op een droge plaats.
- De robot en het laadstation mogen nooit met natte handen worden bediend of vastgepakt.
- Gebruik geen laders die niet zijn goedgekeurd. Het gebruik van een niet-goedgekeurde lader kan ertoe leiden dat de accu hitte of rook genereert, in brand vliegt of explodeert.
- De robot is geen speelgoed. Houd kleine kinderen en huisdieren in het oog als de robot aan het werk is. Ga niet op de robot of het oplaadstation zitten of staan.
- Bewaar en gebruik de robot alleen in ruimtes op kamertemperatuur.

- Als de schoon te maken kamer een balkon heeft, dient er een fysiek obstakel te worden geplaatst om de toegang tot het balkon te belemmeren en een veilige werking van het apparaat te garanderen.
- Maak de lens en de kappen van de afgrondsensoren aan de onderkant van de robot schoon om te voorkomen dat er zich stof en vuil ophoopt.
- Als in de schoon te maken ruimte apparatuur staat, zoals een fornuis, ventilator, elektrische kachel of luchtbevochtiger, moet je die apparatuur verwijderen voordat je de robot laat schoonmaken. Er bestaat risico op letsel, ongevallen of storingen als de robot in contact komt met de apparatuur of ertegenaan duwt.
- Gebruik de dweilpadplaat niet als handvat om de robot op te tillen of te verplaatsen.
- Houd er rekening mee dat vloeren glad kunnen zijn nadat ze nat zijn schoongemaakt door de robot.
- Gebruik de robot niet in ruimtes met open stopcontacten die in de vloer zijn gemonteerd.

# LET OP

- Gebruik dit apparaat niet om scherpe voorwerpen, glas of brandende of smeulende voorwerpen op te ruimen.
- Houd er rekening mee dat de robot uit zichzelf voortbeweegt. Wees voorzichtig als je ergens loopt waar de robot aan het werk is om te voorkomen dat je er bovenop gaat staan.
- Als het apparaat over een snoer rijdt en dit meetrokt, kunnen er voorwerpen van een tafel of schap worden getrokken. Voordat je dit apparaat gaat gebruiken, moet je voorwerpen, zoals kleding, losse papieren, koorden van jaloeziën of gordijnen, snoeren en breekbare voorwerpen opruimen.
- Voer het vereiste onderhoud uit volgens de gebruikersgids om een veilige werking van de robot en het laadstation te garanderen.
- Als je de robot op een verdieping met trappen gebruikt, verwijder dan eventuele rommel van de bovenste trede.

# KENNISGEVING

- Zorg ervoor dat de robot en het laadstation niet nat worden.
- Plaats niets boven op de robot.
- Als de contacten van de lader niet schoon worden gehouden, kan dit ertoe leiden dat de robot de accu niet meer kan opladen en de contacten heet worden.
- Voordat je de robot op een harde vloer gebruikt, moet je de robot op een klein gedeelte van de harde vloer testen om te controleren of de vloer geschikt is. Als je de robot gebruikt op een harde vloer die niet geschikt is, kan dit leiden tot schade aan de vloer. Neem contact op met de fabrikant van de harde vloer als je vragen hebt over geschiktheid.
- Voordat je de robot op tapijten of vloerkleden laat rijden, moet je controleren of de tapijten of vloerkleden geschikt zijn voor stofzuigers die gebruik maken van staven of borstels. Als je de robot gebruikt op een tapijt of vloerkleed dat niet geschikt is, kan dit leiden tot schade aan het tapijt of vloerkleed. Neem contact op met de fabrikant van het tapijt of vloerkleed als je vragen hebt over compatibiliteit.

## LAADSTATION



# WAARSCHUWING



- Als het apparaat niet naar behoren functioneert, is gevallen, is beschadigd, in weer en wind buiten heeft gestaan of in het water is gevallen, moet je het apparaat naar een servicecentrum brengen.
- Gebruik geen laadstation met een beschadigd snoer of beschadigde stekker. Als het snoer of de stekker beschadigd is, is vervanging hiervan noodzakelijk.
- Koppel de robot altijd los van het laadstation voordat je hem schoonmaakt of onderhoud uitvoert.
- Laad de robot alleen op met de meegeleverde voeding. De meegeleverde netvoeding levert een extra lage veiligheidsspanning overeenkomstig de aanduiding voor ingangsspanning op de robot, die nodig is om een veilige werking te garanderen.
- Om te voorkomen dat de robot van de trap valt, moet je ervoor zorgen dat het laadstation minimaal 1,2 meter van een trap is verwijderd.

- Voorkom dat er vloeistoffen op of in het laadstation terechtkomen.



# LET OP

- Laad alleen de accu op die met de robot is meegeleverd. Andere accutypen kunnen barsten en letsel veroorzaken. Neem voor een juiste vervangende accu altijd contact op met de iRobot-klantenservice.

# KENNISGEVING

- Het product mag niet worden gebruikt met een omvormer van welk type dan ook. Als je een omvormer gebruikt, vervalt onmiddellijk de garantie.
- Als je in een gebied woont waar vaak onweersbuien voorkomen, raden we je aan een extra overspanningsbeveiliging te gebruiken. Een overspanningsbeveiliging kan het laadstation van de robot beveiligen tegen schade die kan ontstaan bij zware onweersbuien.

## ACCU



# WAARSCHUWING



- Je mag de accu niet openmaken, samendrukken, verhitten boven 80°C of verbranden. Volg de instructies in de gebruikersgids voor correct gebruik, onderhoud, hantering en afvoer.
- Voorkom dat er kortsluiting in de accu ontstaat: laat geen metalen voorwerpen in contact komen met de contactpunten van de accu en dompel de accu niet onder in vloeistof. Stel accu's niet bloot aan mechanische schokken.
- Voor lithium-ionaccu's en producten die lithium-ionaccu's bevatten, gelden strenge transportvoorschriften. Als je dit product (met accu) moet opsturen voor reparatie, mee op reis neemt of om een andere reden vervoert, raadpleeg dan het gedeelte Probleemoplossing van de gebruikersgids of neem contact op met de klantenservice voor instructies over het transport.

- Controleer de accu regelmatig op sporen van beschadiging of lekkage. Als de accu beschadigd is of lekt, moet je deze niet opladen en voorkomen dat de gelekte vloeistof in contact komt met huid of ogen. Als dit toch gebeurt, moet je de vloeistof direct afspoelen met een ruime hoeveelheid water en medische hulp inroepen. Stop de accu in een afgesloten plastic zak en recycle of gooi deze veilig weg volgens de plaatselijke milieuvorschriften, of breng de accu terug naar je plaatselijke erkende iRobot-servicecentrum voor verwijdering.
- Zorg dat de accu schoon en droog blijft. Veeg de contactpunten van de knoopcel of accu met een schone, droge doek schoon als ze vies worden.



## LET OP

- Houd toezicht op kinderen die de accu gebruiken. Roep onmiddellijk medische hulp in als iemand een accu of knoopcel heeft ingeslikt.

## KENNISGEVING

- De accu moet uit de robot worden gehaald voordat de robot wordt gerecycled of vernietigd.
- Gebruik voor de beste resultaten alleen de iRobot lithium-ionaccu die bij de robot wordt geleverd.
- Gebruik geen niet-oplaadbare accu's. Gebruik alleen de oplaadbare accu die bij het product is geleverd. Als je de accu wilt vervangen, koop dan een identieke iRobot-accu of neem contact op met de klantenservice van iRobot voor alternatieve opties.
- Als je de robot voor langere tijd opbergt, moet je altijd eerst de accu opladen en uit de robot halen.

### SCHOONMAAKPRODUCT



## WAARSCHUWING

- Huishoudelijke schoonmaakproducten zijn veilig als ze worden gebruikt en opgeslagen volgens de instructies op het etiket. Zorg ervoor dat je altijd de aanwijzingen zorgvuldig leest en volgt.

- Gebruik alleen een goedgekeurd schoonmaakproduct dat je kunt vinden op [global.irobot.com](http://global.irobot.com).
- Raadpleeg voor waarschuwingen over een schoonmaakproduct de buitenverpakking en het etiket op de fles.



Buiten bereik van kinderen houden



Handen wassen na gebruik



Uit de buurt van de ogen houden. Als het product in contact met ogen komt, spoel die dan grondig met water



Dit symbool op de accu geeft aan dat de accu niet mag worden weggegooid in een vuilnisbak met niet-gescheiden huishoudelijk afval. Als eindgebruiker is het jouw verantwoordelijkheid om de afgedankte accu in het apparaat op een milieuvriendelijke manier te verwijderen. Je kunt dat als volgt doen:

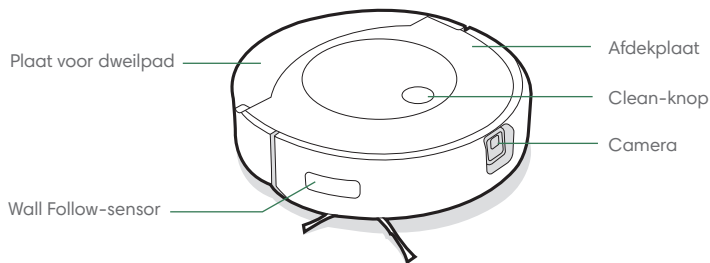
- (1) Lever het product in bij de winkel waar je het hebt gekocht of
- (2) Lever het product in bij een aangewezen inleverpunt voor klein chemisch afval

De gescheiden inzameling en recycling van afgedankte accu's draagt bij aan het behoud van natuurlijke hulpbronnen en zorgt ervoor dat het afgedankte product wordt gerecycled op een manier die de menselijke gezondheid en het milieu beschermt. Neem voor meer informatie contact op met de gemeente of de winkel waar je het product hebt gekocht. Als je afgedankte accu's in de vuilnisbak met niet-gescheiden huisafval gooit, kan dat negatieve gevolgen hebben voor het milieu en de menselijke gezondheid omdat accu's schadelijke stoffen bevatten.

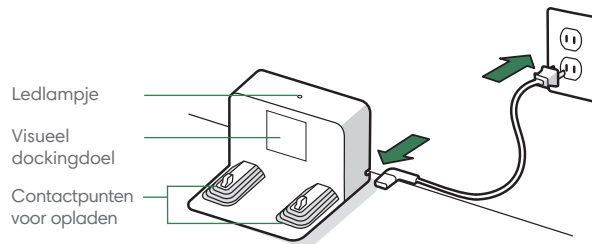
Informatie over de effecten van problematische stoffen van accu's in de afvalstroom is te vinden op de volgende webpagina: <http://ec.europa.eu/environment/waste/batteries/>

# Over de Roomba Combo™ robotstofzuiger en dweilrobot

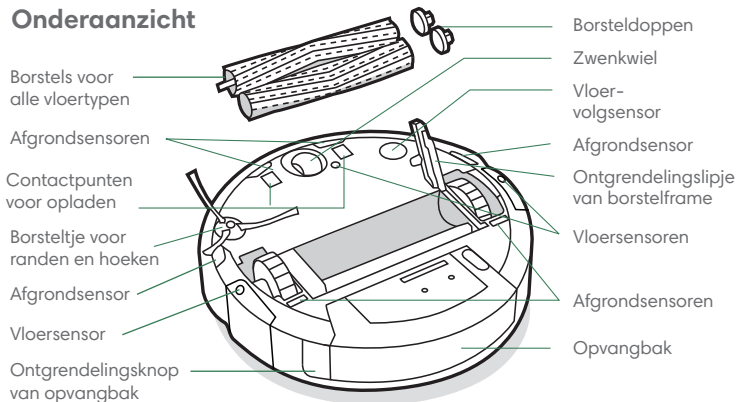
## Bovenaanzicht



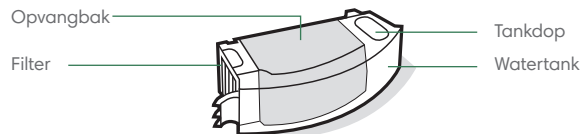
## Home Base™-laadstation



## Onderaanzicht

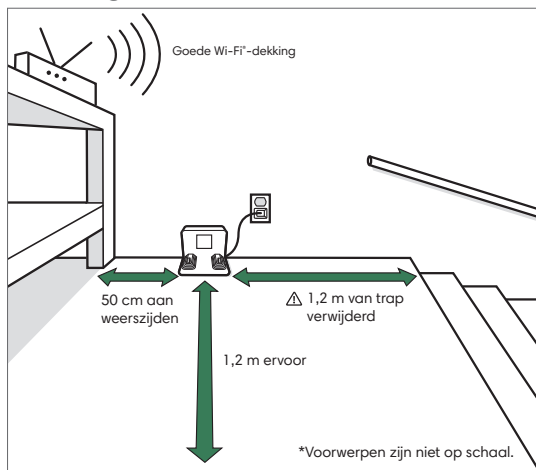


## Opvangbak



# Gebruik van de Roomba Combo™ robotstofzuiger en dweilrobot

## Plaatsing van het Home Base™-laadstation



**Opmerking:** Plaats de Home Base™ niet in direct zonlicht. Zorg ervoor dat het gebied rond het laadstation is opgeruimd, zodat het apparaat probleemloos zijn weg kan vinden.

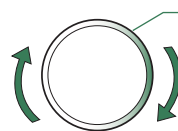
**WAARSCHUWING:** Om te voorkomen dat de robot van de trap valt, moet je ervoor zorgen dat het laadstation minimaal 1,2 meter van een trap is verwijderd.

## Download de iRobot Home-app en maak verbinding met Wi-Fi®

- Volg de stapsgewijze instructies om de Roomba Combo™ in te stellen.
- Stel PrecisionVision-navigatie in om obstakels in real time te vermijden.
- Stel een schema voor automatisch schoonmaken in en pas schoonmaakvoorkeuren aan.
- Maak smart maps om de robot te laten weten waar en wanneer hij moet schoonmaken.



## Opladen



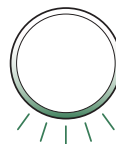
Lichtring-spiraal tijdens opladen

Witte spiraal: opladen

Een continu brandend wit licht geeft het oplaadpercentage van de robot aan

- Plaats de robot op het laadstation om de accu te activeren.

**Opmerking:** De robot is bij levering gedeeltelijk geladen, maar het is raadzaam om de robot 3 uur op te laden voordat je de eerste schoonmaaktaak start.

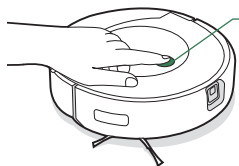


Wanneer de robot volledig is opgeladen, knippert de lichtringindicator met tussenpozen wit aan de achterkant.

- De robot maakt gebruik van een kleine hoeveelheid stroom wanneer deze zich op het laadstation bevindt. Het is mogelijk de robot nog minder energie te laten verbruiken als hij niet in gebruik is. Raadpleeg de pagina met veelgestelde vragen op onze website voor instructies en meer informatie over de stand-bymodus met verminderd stroomverbruik.
- Als je de robot voor langere tijd wilt opbergen, schakel deze dan uit door hem uit het laadstation te verwijderen en de clean-knop 3 seconden ingedrukt te houden met één wiel van de grond. Bewaar de robot op een koele, droge plaats.



# Schoonmaken



## Druk op de clean-knop

Tik op Start / Pause / Resume

Houd 2-5 seconden ingedrukt om een taak te beëindigen

- De robot verkent je huis en maakt het automatisch schoon in strakke patronen, waarbij hij obstakels vermijdt met behulp van de camera aan de voorzijde. De robot keert terug naar het laadstation aan het einde van een schoonmaaktaak en telkens wanneer hij moet worden opgeladen.



De robot kan voorwerpen herkennen en vermijden. Het wordt echter nog steeds aanbevolen om overtollige rommel te verwijderen voordat je de robot laat schoonmaken.

- Als je een taak wilt beëindigen en de robot wilt terugsturen naar het laadstation, houd je de clean-knop 2-5 seconden ingedrukt. Een blauw lichtringpatroon geeft aan dat de robot op zoek is naar het laadstation.
- Als de robot een gebied met veel vuil detecteert, activeert hij de Dirt Detect™-modus waarin hij een aantal keren naar voren en naar achteren beweegt om het gebied grondiger schoon te maken. De lichtring gaat dan blauw knipperen.



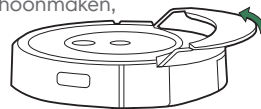
Als de robot detecteert dat de opvangbak moet worden geleegd, gaat de lichtring rood knipperen in een achterwaartse beweging.

## Stofzuigen

- Als je vanaf de robot een schoonmaaktaak met alleen stofzuigen wilt starten, leeg je de watertank of maak je de dweilpad los voordat je op de clean-knop drukt.

## Dweilen

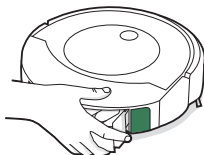
- De robot kan tegelijkertijd stofzuigen en dweilen. Als je vanaf de robot een stofzuig- en dweiltaak wilt starten, vul je de tank, bevestig je een dweilpad en druk je op de clean-knop.
- Wanneer de robot tapijt tegenkomt tijdens het schoonmaken, wordt de dweilpad opgetild en weggeborgen.
- Wanneer de dweil- en stofzuigtaak klaar is, moet je de watertank legen en de dweilpad vervangen.



**WAARSCHUWING:** Je mag de dweilpadplaat niet handmatig op de padplank overbergen, omdat dit de robot kan beschadigen.

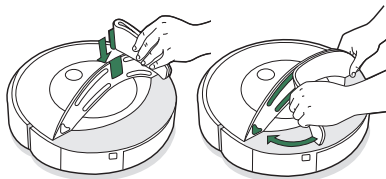
1

Druk op de ontgrendelingsknop van de opvangbak om de bak uit de robot te halen.



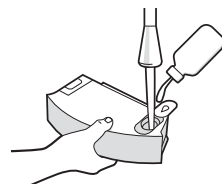
2

Bevestig de dweilpad.



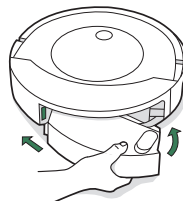
3

Vul de tank met water en een compatibel schoonmaakproduct.



4

Plaats de opvangbak terug in de robot.



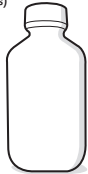
## Schoonmaakproduct

Voor de beste dweilresultaten kun je iRobot®-schoonmaakmiddel voor harde vloeren in het reservoir doen voordat je water toevoegt. Dit is een geconcentreerd product dat geschikt is voor alle goed afgedichte harde vloeren.

Proefmonstergrootte  
(Meegeleverd in de doos)



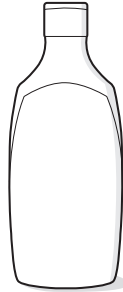
1/4 fles  
per tank



Retail: Volledige grootte  
(Afzonderlijk verkrijgbaar)



3 dopjes  
per tank

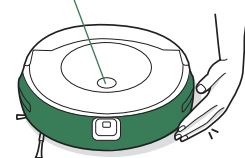


**Belangrijk:** Alleen bepaalde schoonmaakproducten kunnen veilig worden gebruikt in de robot. Een volledige lijst met compatibele schoonmaakproducten vind je op [answers.irobot.com/s/roomba-combo-cleanser](https://answers.irobot.com/s/roomba-combo-cleanser) of via de app. Gebruik geen andere schoonmaakproducten of producten met bleekmiddel.

## Problemen oplossen

- De robot geeft aan als er iets mis is: er klinkt een waarschuwingsgeluid en de lichtring gaat rood branden. Druk op de clean-knop of tik op de bumper voor meer informatie. Raadpleeg de iRobot Home-app voor verdere ondersteuning.

Rode lichtring



Accu bijna leeg. Laad hem op.

- Nadat de robot 90 minuten inactief is geweest buiten het laadstation, beëindigt hij automatisch zijn schoonmaaktaak.
- Als je de fabrieksinstellingen van de robot wilt herstellen, verwijder je de stofbak en houd je de clean-knop zeven (7) seconden ingedrukt. Je hoort een geluid wanneer de fabrieksinstellingen zijn hersteld. Druk nogmaals op de clean-knop om te bevestigen.

## De accu veilig verzenden of vervoeren

Gebruik voor de beste resultaten alleen de iRobot lithium-ionaccu die met de robot is meegeleverd.



**WAARSCHUWING:** Voor lithium-ionaccu's en producten die lithium-ionaccu's bevatten, gelden strenge transportvoorschriften. Als je dit product moet opsturen voor reparatie, mee op reis neemt of om een andere reden vervoert, MOET je de onderstaande instructies volgen.

- De accu MOET vóór verzending zijn uitgeschakeld.
- Schakel de accu uit door de robot uit het laadstation te halen en de clean-knop 3 seconden ingedrukt te houden met één wiel van de grond. Alle lampjes gaan uit.
- Verpak de robot goed voordat je deze verzendt.
- Als je meer hulp nodig hebt, kun je contact opnemen met ons klantenserviceteam of naar [global.irobot.com](https://global.irobot.com) gaan.

# Verzorging en onderhoud

## Instructies voor verzorging en onderhoud

Volg de procedures op de volgende pagina's om de robot optimaal te laten presteren.

Er zijn aanvullende instructievideo's beschikbaar in de iRobot Home-app. Als je merkt dat de robot minder vuil van de vloer opneemt, leeg je de opvangbak en maak je het filter en de borstels schoon.

Onderdeel	Onderhoudsfrequentie	Vervangingsfrequentie*
Dweilpad	Schoonmaken na een dweiltaak	Na 30 wasbeurten.
Opvangbak	Was de opvangbak als dat nodig is	
Filter	Eens per week schoonmaken (twee keer per week als je een huisdier hebt). Niet wassen.	Eens per 2 maanden
Contactpunten voor opladen	Eens per 2 weken schoonmaken	
Sensor voor volle opvangbak	Eens per 2 weken schoonmaken	
Voorste zwenkwiel	Eens per 2 weken schoonmaken	Eens per 12 maanden
Borsteltje voor randen en hoeken en borstels voor alle vloertypen	Eens per maand schoonmaken (twee keer per maand als je een huisdier hebt)	Eens per 12 maanden
Sensor, cameravenster en padplank	Een keer per maand schoonmaken	

**Opmerking:** iRobot vervaardigt verscheidene vervangende onderdelen en accessoires. Als je een vervangend onderdeel denkt nodig te hebben, kun je contact opnemen met de klantenservice van iRobot voor meer informatie.

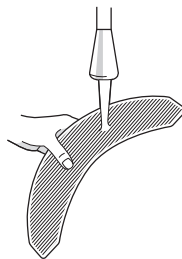
\*Vervangingsfrequentie kan verschillen. Onderdelen moeten worden vervangen als er slijtage zichtbaar wordt.

## De dweilpad schoonmaken

**Opmerking:** Je kunt dweilpads op twee manieren schoonmaken: met de hand of in een wasmachine.

### Handwas

Was de pad grondig met warm water.



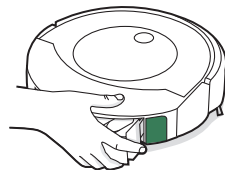
### Machinewas

Was met een warm programma en laat vervolgens aan de lucht drogen. Niet drogen in wasdroger. Niet wassen samen met kwetsbare weefsels.

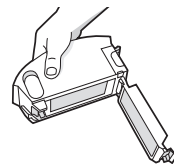


## De opvangbak legen

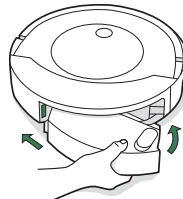
1 Druk op de ontgrendelingsknop van de opvangbak om de bak uit de robot te halen.



2 Open het deksel om de opvangbak leeg te maken.

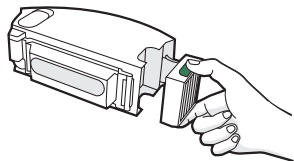


3 Plaats de opvangbak terug in de robot.



## Filter schoonmaken

- 1 Haal de opvangbak uit de robot. Verwijder het filter door beide uiteinden vast te pakken en het uit de robot te trekken.



- 2 Verwijder vuil door het filter tegen de binnenkant van je vuilnisbak te tikken.

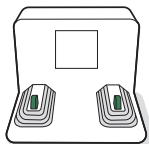
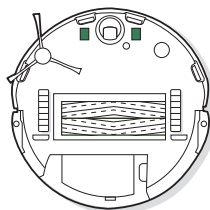


- 3 Plaats het filter terug met de geplooide grepen naar buiten gekeerd. Plaats de opvangbak terug in de robot.

**\* Belangrijk:** De robot werkt niet als het filter niet correct is geplaatst. Vervang het filter elke twee maanden.

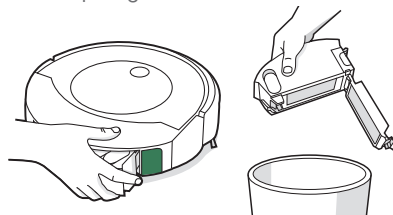
## Contactpunten voor opladen schoonmaken

- 1 Veeg de sensoren en contactpunten voor opladen met een zachte, droge doek schoon.

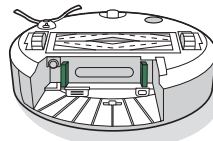


## Sensoren voor volle opvangbak schoonmaken

- 1 Haal de opvangbak uit de robot en maak deze leeg.



- 2 Veeg de sensoren binnenin schoon met een schone, droge doek

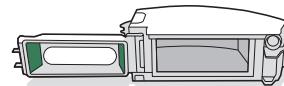


- 3 Veeg het deksel van de opvangbak schoon met een schone, droge doek.

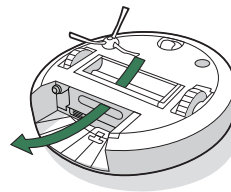
Gesloten deksel



Geopend deksel

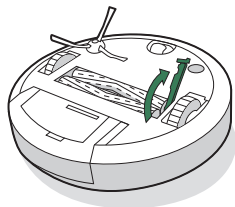


- 4 Verwijder eventuele rommel uit de stofzuigroute.

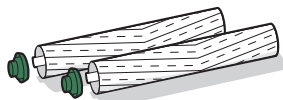


## De borstels voor alle vloertypen schoonmaken

- 1 Knijp in het ontgrendelingslipje van het borstelframe, til het lipje op en verwijder alle eventuele blokkades.



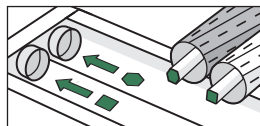
- 2 Haal de borstels uit de robot. Haal de borsteldoppen van de uiteinden van de borstels. Verwijder haren, stof of ander vuil dat zich onder de doppen heeft opgehoopt. Plaats de borsteldoppen terug.



- 3 Verwijder haar en vuil van de vierkante en zeshoekige plastic pinnen aan de andere kant van de borstels.

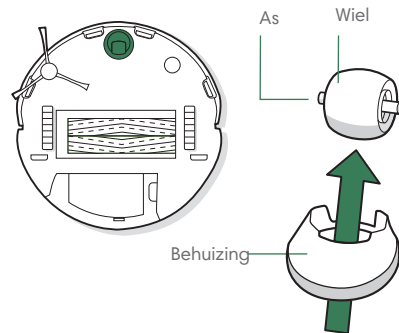


- 4 Plaats de borstels weer in de robot. Zorg ervoor dat de vorm van de borstelpinnen overeenkomt met de vorm van de borstelpictogrammen in de schoonmaakkopmodule.



## Het voorste zwenkwiel schoonmaken

- 1 Verwijder de voorwielmodule door deze met enige kracht uit de robot te trekken.
- 2 Trek stevig aan het wiel om het uit zijn behuizing te verwijderen (zie onderstaande afbeelding).
- 3 Verwijder vuil binnen in de uitsparing voor het wiel.
- 4 Plaats vervolgens alle onderdelen terug. Zorg ervoor dat het wiel vastklikt.



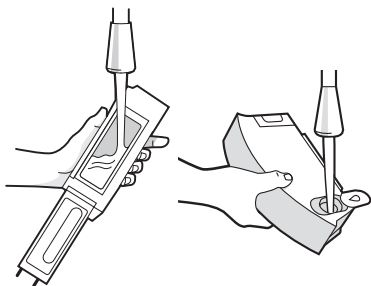
**\* Belangrijk:** Een met haar en vuil aangekoekt voorwiel kan de vloer beschadigen. Als het wiel niet vrij draait nadat je het hebt schoongemaakt, moet je contact opnemen met de klantenservice.

## De opvangbak met water schoonmaken

**\* Belangrijk:** Was het filter niet. Verwijder het filter voordat je de opvangbak schoonspoelt.

1 Ontgrendel de opvangbak, verwijder het filter en open het deksel van de opvangbak.

2 Spoel de stofbak en watertank schoon met warm water.



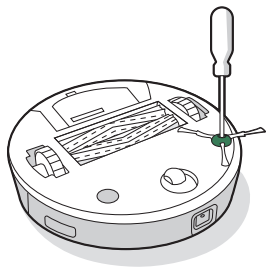
**Opmerking:** De opvangbak is niet vaatwasmachinebestendig.

3 Zorg ervoor dat de opvangbak volledig droog is. Plaats het filter en de opvangbak weer in de robot.

## Het borsteltje voor randen en hoeken schoonmaken

1 Gebruik een munt of kleine schroevendraaier voor het verwijderen van de schroef die het borsteltje voor randen en hoeken op zijn plaats houdt.

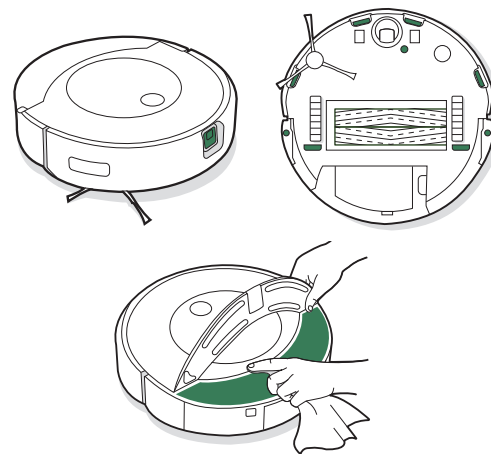
2 Verwijder de borsteltje voor randen en hoeken door eraan te trekken. Verwijder alle haren en vuil en plaats de borstel vervolgens terug.



## De sensoren, het cameravenster en de contactpunten voor opladen schoonmaken

1 Veeg de sensoren, het cameravenster en de contactpunten voor opladen schoon met een zachte, droge doek.

**Opmerking:** Inspecteer het cameravenster. Neem contact op met de klantenservice als je barsten ziet.



**\* Belangrijk:** Spuit geen schoonmaakmiddel of water rechtstreeks op de sensoren of in de sensoropeningen.

# iRobot-klantenservice

## Verenigde Staten en Canada

Heb je vragen of opmerkingen over je Roomba Combo™ robotstofzuiger en dweilrobot neem dan contact op met iRobot voordat je contact opneemt met een detailhandelaar.

Ga eerst naar **global.irobot.com** voor ondersteuningstips, veelgestelde vragen en informatie over accessoires. Deze informatie kun je ook vinden in de iRobot Home-app. Heb je meer hulp nodig, bel dan een medewerker van ons klantenserviceteam op **(877) 855-8593**.

### Openingstijden van de klantenservice van iRobot in de Verenigde Staten

- Maandag t/m vrijdag van 9:00 tot 21:00 uur Eastern Time
- Zaterdag en zondag van 9:00 tot 18:00 uur Eastern Time

## Buiten de Verenigde Staten en Canada

Ga naar **global.irobot.com** voor:

- Meer informatie over iRobot in jouw land
- Tips en trucs om de prestaties van jouw Roomba Combo™ robotstofzuiger en dweilrobot te verbeteren
- Antwoorden op je vragen
- Neem contact op met het plaatselijke ondersteuningscentrum

# Informatie over regelgeving



Hierbij verklaart iRobot Corporation dat deze robotstofzuiger en dweilrobot van het model RCA-Y1 voldoet aan de Europese richtlijn voor radioapparatuur 2014/53/EU. De volledige tekst van de EU-conformiteitsverklaring is beschikbaar op het volgende internetadres: [www.irobot.com/compliance](http://www.irobot.com/compliance).



Hierbij verklaart iRobot Corporation dat deze robotstofzuiger en dweilrobot van het model RCA-Y1 voldoet aan de Europese richtlijn voor radioapparatuur 2017. De volledige tekst van de UKCA-conformiteitsverklaring is beschikbaar op het volgende internetadres: [www.irobot.com/compliance](http://www.irobot.com/compliance).

Je vindt hier een rapport met chemisch informatie met een lijst van SVHC (zeer zorgwekkende stoffen) per EU-verordening EU 1907/2006: [www.irobot.com/compliance](http://www.irobot.com/compliance).

Reglementair model RCA-Y1 bevat de Sextant-radiomodule model AXG-Y1. De Sextant-radiomodule is een dual-band radio die werkt in de WLAN 2,4 GHz- en WLAN 5 GHz-banden. De Sextant-radiomodule is ook voorzien van Bluetooth en BLE, die in de 2400-2483,5 MHz-band werken.

- De 2,4 GHz-band is beperkt tot werking tussen 2400 MHz en 2483,5 MHz met een maximaal EIRP-uitgangsvermogen van 17,78 dBm (59,98 mW) bij 2442 MHz.
- De 5 GHz-band is beperkt tot werking tussen 5150 MHz en 5850 MHz met een maximaal EIRP-uitgangsvermogen van 20,81 dBm (120,50 mW) bij 5190 MHz.
- Voor Israël is de 5 GHz-band beperkt tot werking tussen 5150 MHz en 5350 MHz.



Dit symbool op het product geeft aan dat het apparaat niet mag worden weggegooid in een vuilnisbak met ongesorteerd huishoudelijk afval. Als eindgebruiker is het jouw verantwoordelijkheid om het afgedankte apparaat op een milieuvriendelijke manier af te voeren. Je kunt dat als volgt doen:

(1) Lever het apparaat in bij de winkel waar je het hebt gekocht; of

(2) lever het in bij een aangewezen inleverpunt.

Als je dit product niet in de vuilnisbak gooit, maar inlevert voor recycling en vernietiging, draagt dat bij aan het behoud van waardevolle natuurlijke hulpbronnen en voorkom je mogelijke negatieve effecten voor de volksgezondheid en het milieu die zouden kunnen ontstaan als dit apparaat bij het gewone huisvuil terecht komt. Neem contact op met de gemeente voor meer informatie en een lijst met aangewezen inleverpunten voor klein chemisch afval. Mogelijk worden er op basis van de wetgeving in jouw land sancties opgelegd voor het onjuist behandelen van dit soort afval.

Meer informatie is te vinden op de volgende internetpagina: [http://ec.europa.eu/environment/waste/weee/index\\_en.html](http://ec.europa.eu/environment/waste/weee/index_en.html)

Adres producent: iRobot Corporation, 8 Crosby Drive, Bedford MA 01730, VS



Zorg dat jouw iRobot-product aan het eind van zijn levensduur verantwoord wordt gerecycled volgens lokale voorschriften. Hieronder volgt een lijst van de WEEE-recyclingorganisaties die door iRobot zijn gecontracteerd op het moment van productverkoop.

Locatie	Organisatie	URL
Oostenrijk	UFH	<a href="http://www.elektro-ade.at/elektrogeraete-sammeln/liste-der-sammelstoesterreich/">http://www.elektro-ade.at/elektrogeraete-sammeln/liste-der-sammelstoesterreich/</a>
België	Recupel	<a href="https://www.recupel.be/en/where-to-go/?searchcollectionPoints=&amp;categories=1%2C2%2C3%2C4#">https://www.recupel.be/en/where-to-go/?searchcollectionPoints=&amp;categories=1%2C2%2C3%2C4#</a>
Duitsland	Zentek	<a href="https://www.ear-system.de/ear-verzeichnis/sammel-und-ruecknahmestback">https://www.ear-system.de/ear-verzeichnis/sammel-und-ruecknahmestback</a>
Denemarken	Elretul	<a href="https://www.dpa-system.dk/DPAApplications/DPADB.aspx?wf=CollectionPointSearch.as">https://www.dpa-system.dk/DPAApplications/DPADB.aspx?wf=CollectionPointSearch.as</a>
Spanje	Ecotic	<a href="https://punto-limpio.info/">https://punto-limpio.info/</a>
Frankrijk	Eco-systemes	<a href="https://www.eco-systemes.fr/france">https://www.eco-systemes.fr/france</a>
Ierland	WEEE Ireland	<a href="http://www.weeeiireland.ie/household-recycling/where-can-i-recycle/">http://www.weeeiireland.ie/household-recycling/where-can-i-recycle/</a>
Nederland	Wecycle	<a href="https://www.watismijnapparaatwaard.nl/">https://www.watismijnapparaatwaard.nl/</a>
Zweden	EI-Kretsen	<a href="https://www.sopor.nu/sortera-återvinn/">https://www.sopor.nu/sortera-återvinn/</a>
Verenigd Koninkrijk	Repic	<a href="http://www.responsible-recycling.co.uk/contact-us/find-your-local-recy">http://www.responsible-recycling.co.uk/contact-us/find-your-local-recy</a>



©2022 iRobot Corporation, 8 Crosby Drive, Bedford, MA 01730 VS. Alle rechten voorbehouden. iRobot is een geregistreerd handelsmerk van iRobot Corporation. Roomba Combo, Home Base en Dirt Detect zijn handelsmerken van iRobot Corporation. Wi-Fi en het Wi-Fi-logo zijn geregistreerde handelsmerken van Wi-Fi Alliance. Apple en App Store zijn handelsmerken van Apple, Inc., geregistreerd in de Verenigde Staten en andere landen. Google Play is een handelsmerk van Google LLC.