



Quick Installation Guide

If you have any problems with this product please contact our technical support team before returning it to the store .

Universal USB Docking Station USB 3.0 Mini Dock



- EN :** Quick Installation Guide
- ES :** Guía De Instalación Rápida
- FR :** Guide D'installation Rapide
- DE :** Kurzanleitung Für Installation
- CZ :** Rychlý Průvodce Instalací
- HU :** Gyors Telepítési Utmutató
- JP :** クイックインストールガイド
- TC :** 快速安裝手冊

English

- Thank you for purchasing the j5create USB3.0 Docking Station! j5create's USB3.0 Docking Station enables you to add a 2nd monitor instantly via HDMI or VGA connectors. When you need to get things done fast, simply connect your monitor, keyboard, mouse, Ethernet, speakers, microphone, etc. to your laptop with a single USB3.0 cable. It is the perfect solution for expanding your Ultrabook or MacBook® into a full sized workstation.

■ Windows - Driver Installation

- **Driver will automatically install on Win 10 / 8.1 / 7 (Plug & Play requires Internet access)**



Step 1
If you have internet access it is highly recommended that you download the latest driver from www.j5create.com under Support & Services –scroll down to the product's driver you are installing and download the latest driver for your operating system. (Note: If possible run as an administrator)

If you do not have internet access insert the Driver CD into your computer's CD-ROM drive. (The setup program should launch automatically) If not, go to My Computer and click on your optical drive and manually run the setup CD by double-clicking on Setup.exe (the prompt may take a minute to appear).

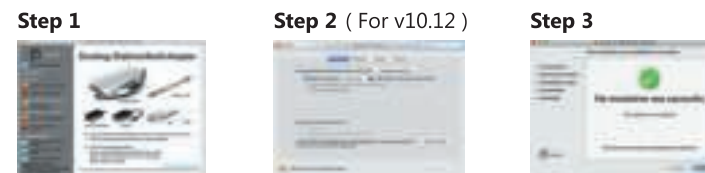
Step 2
Follow the prompts to install the driver (You may have to click on My Computer > downloads and choose j5Usb3.0MultiAdapter to begin installation).

Step 3
Once initial installation has completed, click "Restart" to finish installing the software. After your computer has restarted, first connect the j5create USB3.0 Docking Station to your power adapter, HDMI, VGA, Ethernet, audio, etc. and then to your computer. Now you are ready to use your j5create USB3.0 Docking Station!

Step 4 Display Settings
Windows : Right click on the icon on the lower right-hand side of the toolbar to open display settings. If your driver automatically installed, you will see a different icon .

■ Mac - Driver Installation

- **Do NOT plug the j5create USB display adapter into the computer until the driver is completely installed**



Step 1
If you have internet access it is highly recommended that you download the latest driver from www.j5create.com under Support & Services –scroll down to the product's driver you are installing and download the latest driver for your operating system. (Note: If you have trouble downloading this driver your security settings may need to be adjusted to allow for "downloading from anywhere")

If you do not have internet access, insert the Driver CD into your computer's CD-ROM drive. Click on "Finder" under Devices and choose j5create. Then select the mac-install folder and open the dmg file.

Step 2
Follow the prompts to install the driver (You may have to click on Finder>downloads and choose j5Usb3.0MultiAdapter to begin installation).
For v10.12 users: Please click "OK" when you see the pop-up window. Go to Security and Privacy > General and then click on "Open Anyway" to install the driver.

Step 3
Once initial installation has completed, click "Restart" to finish installing the software. After your computer has restarted, first connect the j5create USB3.0 Docking Station to your power adapter, HDMI, VGA, Ethernet, audio, etc. and then to your computer. Now you are ready to use your j5create USB3.0 Docking Station!

Step 4
Go to , and then System Preferences and select the Sound and Speaker Output options. Here you can select which device has sound output.

■ System Requirements

- Windows 10 / 8.1 / 8 / 7 (32 / 64 bit)
- Mac OS x v10.8 or later
- Available USB 3.1 / 3.0 / 2.0 port
- Office applications / Web
- CPU: Intel Core i3 Dual Core 2.8GHz / RAM: 2GB memory or higher
- One 2K (2048*1152@60Hz) Full-screen video playback
CPU: Intel Core i5 Quad Core / RAM: 4GB memory or higher
- Two 2K (2048*1152@60Hz) Full-screen video playback
CPU: Intel Core i7 Quad Core / RAM: 8GB memory or higher
- Graphics card: Intel HD Graphics 4000/ ATI HD 7xxx/ NVIDIA 5XXM or higher

- **Before you upgrade your operating system, update your j5create product driver first to avoid compatibility issues.**

Español

- ¡Gracias por adquirir la estación de conexión USB 3.0 j5create! La estación de conexión inteligente USB 3.0 j5create le permite agregar un 2do monitor de forma instantánea a través de los conectores HDMI y VGA. Cuando necesite llevar a cabo las tareas de forma rápida, simplemente conecte el monitor, teclado, ratón, Ethernet, altavoces y micrófono al equipo portátil con un cable USB 3.0. Es la solución perfecta para transformar una Ultrabook o MacBook® en una estación de trabajo de tamaño completo y, además, mejorar la productividad gracias a su capacidad multitarea en diferentes plataformas.

■ Windows - Instalación del controlador

- **El controlador se instalará automáticamente en Win 10 / 8.1 / 7 (Plug & Play requiere acceso a Internet)**



Paso 1
Si posee acceso a Internet, le recomendamos que descargue el controlador más reciente desde www.j5create.com dentro de la sección Support & Services (Asistencia y servicios). Desplácese hasta el controlador del producto que desea instalar y descargue el controlador más reciente para su sistema operativo. (Nota: Si es posible, ejecute como administrador).

Si no posee acceso a Internet, inserte el CD con controladores en la unidad de CD-ROM del equipo. (El programa de instalación deberá ejecutarse de forma automática). De lo contrario, diríjase a Equipo, haga clic en la unidad óptica y ejecute manualmente el CD de instalación haciendo doble clic en Setup.exe (el aviso podría demorarse 1 minuto en aparecer).

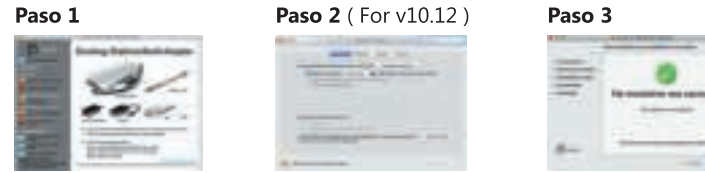
Paso 2
Siga las instrucciones para instalar el controlador. (Es posible que deba hacer clic en Equipo > Descargar y seleccionar j5Usb3.0MultiAdapter para iniciar la instalación).

Paso 3
Una vez que se instaló el controlador, seleccione Sí y haga clic en Finalizar para reiniciar el equipo y completar la instalación del controlador. Una vez que se reinicia el equipo, conecte en primer lugar la estación de conexión USB 3.0 j5create al adaptador de alimentación, HDMI, VGA, Ethernet y audio y, a continuación, realice la conexión con el equipo. ¡Ahora ya podrá utilizar la estación de conexión USB 3.0 j5create!

Paso 4 Configuración de pantalla
Windows: Haga clic con el botón derecho en el icono en la parte inferior derecha de la barra de herramientas para abrir la configuración de la pantalla. Si su controlador se instala automáticamente, verá una icono diferente. .

■ Mac - Instalación del controlador

- **No enchufe el j5create USB multi-monitor Adaptador en el equipo hasta que el conductor esté completamente instalado.**



Paso 1
Si posee acceso a Internet, le recomendamos que descargue el controlador más reciente desde www.j5create.com dentro de la sección Asistencia y servicios. Desplácese hasta el controlador del producto que desea instalar y descargue el controlador más reciente para su sistema operativo. (Nota: Si existe algún problema para descargar este controlador, es posible que deba ajustar la configuración de seguridad para permitir las descargas desde cualquier ubicación).

Si no posee acceso a Internet, inserte el CD con controladores en la unidad de CD-ROM del equipo. Haga clic en Finder y, dentro de Dispositivos, seleccione j5create. Haga clic en la carpeta mac-install y abra el archivo dmg.

Paso 2
Siga las instrucciones para instalar el controlador. (Es posible que deba hacer clic en Finder > Descargas y seleccionar j5Usb3.0MultiAdapter para iniciar la instalación). Para usuarios de v10.12: Haga clic en "Aceptar" cuando vea la ventana emergente. Vaya a Seguridad y privacidad > General y luego haga clic en "Abrir de todos modos" para instalar el controlador.

Paso 3
Una vez que se haya completado la instalación inicial, haga clic en Reiniciar para finalizar la instalación del software. Una vez que se reinicia el equipo, conecte en primer lugar la estación de conexión USB 3.0 j5create al adaptador de alimentación, HDMI, VGA, Ethernet y audio y, a continuación, realice la conexión con el equipo. ¡Ahora ya podrá utilizar la estación de conexión USB 3.0 j5create!

Paso 4
Diríjase a , y "Preferencias del sistema" y seleccione "Sonido" - "Salida". Puede seleccionar un dispositivo para la salida de sonido haciendo clic en éste.

■ Requisitos del Sistema

- Windows 10 / 8.1 / 8 / 7 (32 / 64 bit)
- Mac v10.8 o superior
- Puerto USB disponible 3.1 / 3.0 / 2.0
- Aplicaciones de Office / Web
- CPU: 2.8 GHz Intel Core i3 de doble núcleo / RAM: 2 GB de memoria o más alto
- Una 2K (2048 * 1152 @ 60Hz) la reproducción de vídeo a pantalla completa
CPU: Intel Core i5 Quad Core / RAM: 4 GB de memoria o más alto
- Una 2K Ultra HD o dos 2K (2048 * 1152 @ 60Hz) de pantalla completa Reproducción de vídeo
CPU: Intel Core i7 Quad Core / RAM: memoria de 8 GB o superior
- Tarjeta gráfica: Intel HD 4000 / ATI HD 7xxx / NVIDIA 5XXM o superior

- **Antes de actualizar su sistema operativo, actualice su j5create controlador primero para evitar problemas de compatibilidad.**

Français

- Nous vous remercions d'avoir choisi la Station d'accueil USB 3.0 de j5create. Cette station d'accueil USB 3.0 j5create intelligente vous permet d'ajouter un 2ème moniteur instantanément via les connecteurs HDMI ou VGA. Lorsque vous avez besoin de faire des choses rapidement, il suffit de connecter votre moniteur, clavier, souris, Ethernet, haut-parleurs et microphone à votre ordinateur portable avec un câble USB 3.0. C'est la solution idéale pour l'expansion de votre Ultrabook ou MacBook® en un poste de travail complet qui augmente la productivité grâce à sa capacité d'effectuer plusieurs tâches multi-plateformes.

■ Windows - Installation du pilote

- **Le logiciel s'installera automatiquement sur Win 10 / 8.1 / 7 (Plug & Play nécessite un accès Internet)**



Étape 1
Si vous avez accès à Internet, il est fortement recommandé de télécharger le dernier pilote à partir de www.j5create.com dans Support & Services – faites défiler vers le bas jusqu'au pilote du produit que vous installez et téléchargez le dernier pilote pour votre système d'exploitation. (Remarque : Si possible, connectez-vous en tant qu'administrateur).

Si vous n'avez pas accès à l'Internet, insérez le CD dans le lecteur de CD-ROM de votre ordinateur. (Le programme d'installation devrait démarrer automatiquement). Autrement, allez dans Mon ordinateur et cliquez sur votre lecteur optique et démarrez manuellement le CD d'installation en double-cliquant sur Setup.exe (l'invite peut prendre une minute avant d'apparaître).

Étape 2
Suivez les instructions pour installer le pilote. (Vous devrez peut-être cliquer sur Mon ordinateur > Téléchargements et choisir j5Usb3.0MultiAdapter pour commencer l'installation)

Étape 3
Une fois que le pilote a été installé, choisissez Oui et cliquez sur Finir pour redémarrer votre ordinateur et finir l'installation du pilote. Une fois que votre ordinateur a redémarré, connectez la Station d'accueil USB 3.0 j5create à la prise de courant inclue ; HDMI ; VGA ; Ethernet ; Audio en premier et ensuite votre ordinateur. Maintenant, vous êtes prêt à utiliser la Station d'accueil USB 3.0 j5create !

Étape 4 Réglage de l'affichage
Windows: Faites un clic droit sur l'icône , trouvé au bas de la barre d'outils, à droite, ce qui ouvrira la rubrique des réglages d'affichages. Si le logiciel s'est installé automatiquement, vous verez l'icône différent. .

■ Mac - Installation du pilote

- **Ne branchez pas l'adaptateur d'affichage j5create USB dans l'ordinateur avant que le logiciel soit complètement installé.**



Étape 1
Si vous avez accès à Internet, il est fortement recommandé de télécharger le dernier pilote à partir de www.j5create.com dans Support & Services – faites défiler vers le bas jusqu'au pilote du produit que vous installez et téléchargez le dernier pilote pour votre système d'exploitation. (Remarque : Si vous avez des problèmes lorsque vous téléchargez ce pilote, vos paramètres de sécurité peuvent avoir besoin d'être ajustés pour permettre le "téléchargement à partir de n'importe où")

Si vous n'avez pas accès à l'Internet, insérez le CD du pilote dans le lecteur de CD-ROM de votre ordinateur. Cliquez sur Trouver dans l'onglet Périphériques et choisissez j5create. Cliquez sur le dossier mac-install et ouvrez le fichier dmg.

Étape 2
Suivez les instructions pour installer le pilote. (Vous devrez peut-être cliquer sur Trouver > Téléchargements et choisir j5Usb3.0MultiAdapter pour commencer l'installation). Pour les utilisateurs de la version 10.12: Cliquez sur "OK" lorsque vous voyez la fenêtre pop-up. Allez à Sécurité et confidentialité > Généralités, puis cliquez sur "Ouvrir de toute façon" pour installer le pilote.

Étape 3
Une fois l'installation initiale terminée, cliquez sur Redémarrer pour terminer l'installation du logiciel. Une fois que votre ordinateur a redémarré, connectez la Station d'accueil USB 3.0 j5create à la prise de courant inclue ; HDMI ; VGA ; Ethernet ; Audio en premier et ensuite votre ordinateur. Maintenant, vous êtes prêt à utiliser la Station d'accueil USB 3.0 j5create !

Étape 4
Allez dans , puis "Préférences du système" et sélectionnez "Son" Les options "Sortie" sur haut-parleur. Vous pouvez sélectionner un périphérique pour la sortie du son en cliquant dessus.

■ Environnement requis

- Windows 10 / 8.1 / 8 / 7 (32 / 64 bit)
- Mac v10.8 ou plus
- Port USB disponible 3.1 / 3.0 / 2.0
- Application de Bureau / Web
- CPU: Intel Core i3 Dual Core 2.8GHz / RAM: 2GB de mémoire ou plus
- Un écran 2K (2048 * 1152 @ 60Hz) pour la lecture vidéo
CPU: Intel Core i5 Quad Core / RAM: 4GB de mémoire ou plus
- Deux écrans 2K (2048 * 1152 @ 60Hz) pour la lecture vidéo
CPU: Intel Core i7 Quad Core / RAM: 8 GB de mémoire ou plus
- Carte graphique: Intel HD Graphics 4000 / ATI HD 7xxx / NVIDIA 5XXM ou plus

- **Avant de faire la mise à jour de votre système d'opération, mettez à jour les logiciels de produits j5create pour éviter des problèmes de compatibilité.**

Deutsch

- Vielen Dank, dass Sie sich für die Dockingstation j5create USB 3.0 entschieden haben! Diese intelligente Dockingstation j5create USB 3.0 ermöglicht es Ihnen, augenblicklich einen zweiten Bildschirm über einen HDMI- oder VGA-Anschluss zu verwenden. Wenn Sie eine Arbeit schnell erledigen müssen, schließen Sie einfach mithilfe eines USB 3.0-Kabels die folgenden Geräte an Ihren Laptop an: Bildschirm, Tastatur, Maus, Ethernet, Lautsprecher und Mikrofon. Dies ist die perfekte Lösung, um Ihr Ultrabook oder MacBook® in eine vollwertige Workstation zu erweitern und so die Produktivität dank plattformübergreifender Multitasking-Fähigkeiten zu erhöhen.

■ Windows - Treiberinstallation

- **Treiber wird automatisch installiert auf Win 10 / 8.1 / 7 (Plug & Play erfordert Internetzugang)**



Schritt 1
Wenn Sie über einen Internetanschluss verfügen, empfehlen wir, dass Sie den neuesten Treiber von www.j5create.com unter Support & Services herunterladen – blättern Sie in der Liste nach unten, bis Sie den Treiber für Ihr Produkt gefunden haben. Downloaden Sie dann den neuesten Treiber für Ihr Betriebssystem. (Hinweis: Wenn möglich, sollten Sie diesen Vorgang als Administrator durchführen.)

Falls Sie nicht über einen Internetanschluss verfügen, legen Sie die Treiber-CD in das CD-ROM-Laufwerk Ihres Computers ein. (Das Setup-Programm sollte automatisch starten. Ist das nicht der Fall, gehen Sie zu (Mein) Computer, klicken auf das optische Laufwerk und starten die Setup-CD durch Doppelklicken auf Setup.exe. Es kann eine Minute lang dauern, bis die Benutzerführung erscheint.)

Schritt 2
Folgen Sie den Anweisungen zur Installation des Treibers. (Gegebenenfalls müssen Sie auf (Mein) Computer > Downloads klicken und dann zum Starten der Installation j5Usb3.0MultiAdapter wählen.)

Schritt 3
Nachdem der Treiber installiert wurde, wählen Sie Ja und klicken zum Durchführen eines Computereinstarts und zum Abschließen der Treiberinstallation auf Beenden. Nachdem Ihr Computer neu gestartet wurde, schließen Sie die Dockingstation j5create USB 3.0 zunächst an Netzeil, HDMI, VGA, Ethernet und Audio und anschließend an Ihren Computer an. Ihre Dockingstation j5create USB 3.0 ist jetzt einsatzbereit!

Schritt 4 Display Settings
Windows: Right click on the icon on the lower right-hand side of the toolbar to open display settings. If your driver automatically installed, you will see a different icon Rechtsklick auf das Symbol in der unteren rechten Seite der Symbolleiste Anzeigeeinstellungen zu öffnen. Wenn der Treiber automatisch installiert, werden Sie ein anderes Symbol zu sehen. .

■ Mac - Treiberinstallation

- **Ne branchez pas l'adaptateur d'affichage j5create USB dans l'ordinateur avant que le logiciel soit complètement installé.**



Schritt 1
Wenn Sie über einen Internetanschluss verfügen, empfehlen wir, dass Sie den neuesten Treiber von www.j5create.com unter Support & Services herunterladen – blättern Sie in der Liste nach unten, bis Sie den Treiber für Ihr Produkt gefunden haben. Downloaden Sie dann den neuesten Treiber für Ihr Betriebssystem. (Hinweis: Wenn Sie Probleme beim Downloaden dieses Treibers haben, ist ggf. eine Anpassung der Sicherheitseinstellungen erforderlich; wählen Sie bei „Download von Programmen erlauben“ die Option „Überall“.)

Falls Sie nicht über einen Internetanschluss verfügen, legen Sie die Treiber-CD in das CD-ROM-Laufwerk Ihres Computers ein. Klicken Sie auf Finder und wählen j5create unter GERÄTE. Klicken Sie auf den Ordner mac-install und öffnen die dmg-Datei.

Schritt 2
Folgen Sie den Anweisungen zur Installation des Treibers. (Gegebenenfalls müssen Sie auf Finder > Downloads klicken und dann j5Usb3.0MultiAdapter wählen, um mit der Installation zu beginnen.)Für Benutzer v10.12: Klicken Sie auf "OK", wenn Sie das Popup-Fenster sehen. Gehen Sie zu Sicherheit und Datenschutz > Allgemeines und klicken Sie dann auf "Open Anyway", um den Treiber zu installieren.

Schritt 3
Wenn die anfängliche Installation abgeschlossen ist, klicken Sie zum Abschließen der Softwareinstallation auf Neustart. Nachdem Ihr Computer neu gestartet wurde, schließen Sie die Dockingstation j5create USB 3.0 zunächst an Netzeil, HDMI, VGA, Ethernet, Audio und zuletzt an Ihren Computer an. Ihre Dockingstation j5create USB 3.0 ist jetzt einsatzbereit!

Schritt 4
Rufen Sie und dann „Systemeinstellungen“ auf, wählen Sie „Ton“ gefolgt von den „Ausgabe“-Optionen für die Lautsprecher. Sie können das Gerät für die Tonausgabe durch Anklicken wählen.

■ Systemanforderungen

- Windows 10 / 8.1 / 8 / 7 (32/64 Bit)
- Mac OS x 10.8 oder höher
- Verfügbarer USB 3.1 / 3.0 / 2.0 Anschluss
- aplicaciones de Büro / Web
- Prozessor: 2.8 GHz Intel Core i3 de doble núcleo / Arbeitsspeicher: 2 GB de memoria o más alto
- Una 2K (2048 * 1152 bei 60 Hz) ist eine pantalla completa
CPU: Intel Core i5 Quad Core / Arbeitsspeicher: 4 GB de memoria o más alto
- Una 2K Ultra HD o dos 2K (2048 * 1152 bei 60 Hz) de pantalla completa Reproducción de vídeo
CPU: Intel Core i7 Quad Core / Arbeitsspeicher: memoria de 8 GB o überlegen
- Tarjeta gráfica: Intel HD 4000 / ATI HD 7xxx / NVIDIA 5XXM überlegen

- **Bevor Sie Ihr Betriebssystem aktualisieren, aktualisieren Sie zunächst Ihre j5create Produkt Treiber Kompatibilitätsprobleme zu vermeiden.**

Česky

- Děkujeme Vám za zakoupení USB 3.0 Boomerang Station! Tato dokovací stanice ve tvaru bumerangu Vám umožňuje během chvíle přidat druhý monitor přes port HDMI nebo VGA. Když nemáte dostatek času, jednoduše připojte monitor, klávesnici, myš, Ethernet, sluchátka, mikrofon, atd. k Vašemu laptopu jediným kabelem USB 3.0. Je to perfektní řešení jak rozšířit Váš Ultrabook nebo MacBook na plnohodnotné pracovní prostředí.

■ Windows – instalace ovladače

- Ovladač se automaticky nainstaluje na Win 10 / 8.1 / 7 (Plug & Play vyžaduje přístup k Internetu)**



1. krok. Pokud máte přístup k internetu, doporučujeme Vám, abyste si stáhli nejnovější ovladač z internetových stránek www.j5create.com v sekci Support & Services- vyberte Váš produkt a stáhněte si ovladač podle operačního systému, který používáte. (Poznámka: Z buďte přihlášení jako správce.)

Pokud nemáte přístup k internetu, vložte CD s ovladačem do CD mechaniky Vašeho počítače. Instalační program by se měl spustit automaticky. Pokud se tak nestane, manuálně spusťte soubor Setup.exe uložený na optickém disku. (Spuštění aplikace může trvat i jednu minutu)

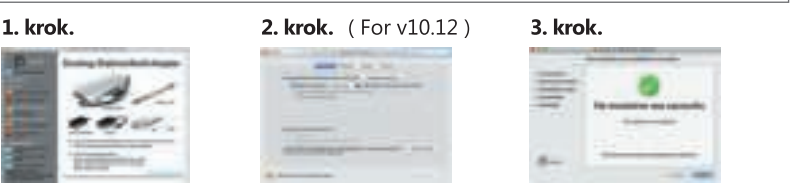
2. krok. Pro nainstalování ovladače postupujte podle kroků. (Pokud jste si stáhli aktuální ovladač z internetu, instalaci ovladače spustíte dvojklikem na stažený soubor).

3. krok. Jakmile byl ovladač nainstalován, klikněte na Restart a tím dokončíte instalaci softwaru. Poté co Váš počítač znovu naběhne, k dokovací stanici nejdříve připojte napájecí adaptér, periferie (monitor, klávesnici atp.) a nakonec připojte stanici k Vašemu počítači. Nyní je vše připraveno k použití.

4. krok. Display Settings
Windows: Klikněte pravým tlačítkem myši na ikonu  na spodní pravé straně panelu nástrojů pro otevření nastavení zobrazení. Pokud se automaticky nainstaluje ovladač, uvidíte jinou ikonu .

■ Mac – instalace ovladače


- grafický adaptér j5Create USB do počítače, dokud není úplně nainstalován ovladač.**



1. krok. Pokud máte přístup k internetu, doporučujeme Vám, abyste si stáhli nejnovější ovladač z internetových stránek www.j5create.com v sekci Support & Services – vyberte Váš produkt a stáhněte si ovladač podle operačního systému, který používáte. (Poznámka: Pokud máte problém se stáhnutím tohoto ovladače, váš bezpečnostní systém pravděpodobně není příznivobeny na „Stahovat odkudkoliv“). Pokud nemáte přístup k internetu, vložte CD s ovladačem do CD mechaniky Vašeho počítače. Klikněte na Finder a v části Zařízení vyberte j5create. Klikněte na složku mac-install a otevřete soubor dmg.

2. krok. Vyberte příslušný operační systém a postupujte podle instrukcí. (Pokud jste si stáhli aktuální ovladač z internetu, instalaci ovladače spustíte dvojklikem na stažený soubor). Pro uživatele v10.12: klikněte na "OK", když vidíte pop-up okno. Přejít na bezpečnost a ochranu soukromí> Obecně a poté klikněte na "Otevřít Anyway" pro instalaci ovladače.

3. krok. Jakmile byl ovladač nainstalován, klikněte na Restart a tím dokončíte instalaci softwaru. Poté co Váš počítač znovu naběhne, k dokovací stanici nejdříve připojte napájecí adaptér, periferie (monitor, klávesnici atp.) a nakonec připojte stanici k Vašemu počítači. Nyní je vše připraveno k použití.!

4. krok. Jděte , dále vyberte System Preferences a zvolte možnost Sound -> Output. Zde můžete zvolit, jaké zařízení bude bude mit zvukový výstup.



■ Systémové požadavky

- Windows 10 / 8.1 / 8/7 (32 / 64bitový)
- Mac OS X v10.8 nebo novější
- K dispozici USB port 3.1 / 3.0 / 2.0
- Aplicaciones de Office / web
- CPU: 2.8 GHz Intel Core i3 de doble NUCLEO / RAM: 2 GB de memoria 0 MAS Alto
- Una 2K (2048 * 1152 @ 60 Hz) la rozmnžování de VIDEO pantalla completa
- CPU: Intel Core i5 Quad Core / RAM: 4 GB de memoria o más alto
- Una 2K Ultra HD o dos 2K (2048 * 1152 @ 60 Hz) de pantalla completa rozmnžování de VIDEO
- CPU: Intel Core i7 Quad Core / RAM: memoria de 8 GB o superior
- Tarjeta Gráfica: Intel HD 4000 / ATI HD 7xxx / NVIDIA 5XXM o superior

- Před upgradem operačního systému, aktualizujte ovladač produktu j5create první,aby se zabránilo problémům s kompatibilitou.**

Magyarország

- Köszönjük, hogy megvásárolta a j5create USB3.0 Boomerang Station-t! A j5create Univerál USB Docking Station lehetővé teszi, hogy egy második monitort azonnal csatlakoztathasson HDMI vagy VGA csatlakozókon keresztül. Ha fontos a gyorsaság, egyszerűen csatlakoztasson monitort, billentyűzetet, egeret, Ethernetet, hangszórókat, mikrofont, stb.-t laptopjához egyetlen egy USB3.0 kábellel! Ez a tökéletes megoldás arra, hogy kiterjessze Ultrabookját vagy MacBookját egy teljes méretű munkaállomássá.

■ Windows - Illesztőprogram telepítése

- Illesztőprogram automatikusan telepíti a Win 10 / 8.1 / 7 (Plug & Play internet-hozzáférés szükséges)**





1. lépés. Ha van internet hozzáférése, azt javasoljuk, töltse le a legújabb illesztőprogramot a www.j5create.com oldalról! A program a Support & Services menüpont alatt található, csak görgessen le a termékhez tartozó illesztőprogramig és töltsse le az operációs rendszeréhez tartozó legújabb verziót! (Megjegyzés: Ha lehetséges, futtassa rendszergazdaként)

Ha nem rendelkezik internet hozzáféréssel, helyezze a Driver CD-t számítógépe CD-meghajtójába. (a telepítés automatikusan elindul)Ha mégsem indul el, nyissa meg a Sajátgépet (Számítógép), kattintson az CD-meghajtójára és futtassa a telepítő CD-t manuálisan, duplán kattintva a Setup.exe fájlra! (egy percig is eltarthat mire az ablak felugrik)

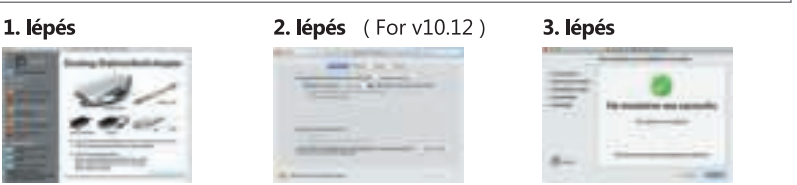
2. lépés
Kövesse az utasításokat az illesztőprogram telepítéséhez! (Lehet, hogy a Sajátgép > Letöltések mappából ki kell választania a j5Usb3.0MultiAdapter fájlt, hogy elkezdhesse a telepítést)

3. lépés
Ha az illesztőprogram telepítése sikeres volt, kattintson az Igenre és a Befejezésre a számítógép újraindításához és a telepítés befejezéséhez! Ha a számítógép újraindult, először csatlakoztassa a j5create USB3.0 Docking Station-t a hálózati adapterhez, HDMI-hez, VGA-hoz, Ethernet-hez, audiohoz, stb., majd a számítógépéhez! Most már használhatja a j5create USB3.0 Boomerang Station-t!

4. lépés Display Settings
Windows: kattintson az ikonra  a jobb alsó oldalán az eszköztár megnyitásához megjelenítési beállításokat. Ha az illesztőprogram telepítése automatikusan, akkor megjelenik egy másik ikon .

■ Mac - Illesztőprogram telepítése


- Ne csatlakoztassa az USB j5create kijelző adaptert a számítógéphez, amíg a meghajtó teljesen fel van telepítve.**



1. lépés
Ha van internet hozzáférése, azt javasoljuk, töltse le a legújabb illesztőprogramot a www.j5create.com oldalról! A program a Support & Services menüpont alatt található, csak görgessen le a termékhez tartozó illesztőprogramig és töltsse le az operációs rendszeréhez tartozó legújabb verziót! (Megjegyzés: Ha nem sikerül letöltenie az illesztőprogramot, a biztonsági beállításokat úgy módosítsa, hogy a letöltést bárholnan engedélyezze! („download-ing from anywhere”)Ha nem rendelkezik internet hozzáféréssel, helyezze a Driver CD-t számítógépe CD-meghajtójába. Kattintson a keresőre (Finder) és az Eszközök (Devices) menüpont alatt válassza a j5create-t. Kattintson a mac-install mappára és nyissa meg a .dmg fájlt!

2. lépés
Válassza ki a megfelelő operációs rendszert s kövesse az utasításokat az illesztőprogram telepítéséhez! (Lehet, hogy a Finder > Downloads mappából a j5Usb3.0MultiAdapter-re kell kattintania a telepítés megkezdéséhez)Mert v10.12 felhasználók: Kattintson az "OK", amikor megjelenik a pop-up ablakot. ABiztonság és adatvédelem> Általános, majd kattintson a "Megnyitás Anyway" Azillesztőprogram telepítéséhez.

3. lépés
Ha az illesztőprogram telepítése sikeres volt, kattintson az Igenre és a Befejezésre a számítógép újraindlításához és a telepítés befejezéséhez! Ha a számítógép újraindult, először csatlakoztassa a j5create USB3.0 Docking Station-t a hálózati adapterhez, HDMI-hez, VGA-hoz, Ethernet-hez, audiohoz, stb., majd a számítógépéhez! Most már használhatja a j5create USB3.0 Boomerang Station-t!

4. lépés
Kattintson a  ikonra, majd a System Preferences-re és válassza a Sound and speaker Output opciókat! Itt kiválaszthatja, melyik eszköz szolgáljon hangkimenetként.



■ Rendszerkövetelmények

- Windows 10 / 8.1 / 8/7 (32/64 bit)
- Mac OS X v10.8 vagy újabb
- Szabad USB 3.1 / 3.0 / 2.0 port
- APLICACIONES de Office / Web
- CPU: 2.8 GHz-es Intel Core i3 de doble Núcleo / RAM: 2 GB memoria de o other alt
- Una 2K (2048 * 1152 @ 60Hz) la szaporodás de Videooadpte pantalla completa
- CPU: Intel Core i5 négymagos / RAM: 4 GB memoria de o other alt
- Una 2K Ultra HD o dos 2K (2048 * 1152 @ 60Hz) de pantalla completa szaporodás de video
- CPU: Intel Core i7 négymagos / RAM: memoria de 8 GB o superior
- Tarjeta Gráfica: Intel HD 4000 / ATI HD 7xxx / NVIDIA 5XXM o superior

- Mielőtt frissíti az operációs rendszert, frissítse az j5create termék vezető első elkerülni kompatibilitási problémák.**

日本語

- このたびはj5create USB3.0ドッキングステーションのお買い上げ、誠にありがとうございます。このj5create USB3.0ドッキングステーションを使用することで、HDMIまたはVGAコネクタを介して簡単にモニターを増設することができます。USB3.0ケーブル1本で、ノートパソコンにモニター、キーボード、マウス、イーサネット、スピーカー、マイクを接続することが可能です。Ultrabookや、MacBookの機能をフルサイズのワークステーションに拡張するパーフェクトなソリューションです。

■ Windows - ドライバーのインストール


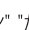
- 10 / 8.1/ 7 OSの場合、ドライバは自動的にインストールされます。（プラグ&プレイにはインターネット接続が必要です）**



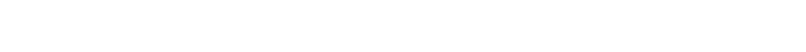
手順 1
www.j5create.com/jpn/ の“ダウンロード”から製品を選択して“Windows Driver”から最新のドライバーをダウンロードしてください。

手順 2
画面上の表示に従いドライバーをインストールしてください

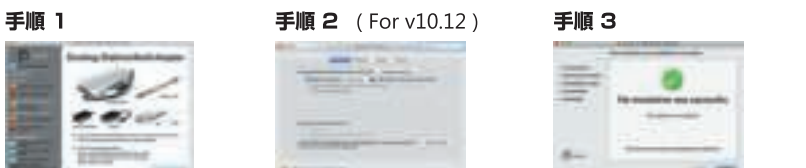
手順 3
インストール完了後、“終了”をクリックして、コンピューターを再起動します。再起動後、本製品にACアダプターを接続してください。必要に応じて本製品にHDMI/VGA-イーサネットを接続してから、パソコンのUSB3.0ポートに本製品を接続してください。

手順 4. 画面の設定
Windows: ディスプレイ設定を開くには、ツールバーの右下のアイコン「」を右クリックしてください。ドライバーが自動的にインストールされると、別のアイコン“”が表示されます

■ Mac - ドライバーのインストール



- ドライバーインストールが完了するまで、コンピュータにドッキングステーションを接続しないでください。**



手順 1
www.j5create.com/jpn/ の“ダウンロード”から製品を選択して“Mac Driver”から最新ドライバをダウンロードしてください。

手順 2
“ドライバーをインストール”をクリックしてインストールを開始し、画面の指示に従います。v10.12ユーザーの場合ポップアップウィンドウが表示されたら「OK」をクリックしてください。[セキュリティとプライバシー]> [一般]に進み、[Open Anyway]をクリックしてドライバをインストールします。

手順 3
インストール完了後、“終了”をクリックして、コンピューターを再起動します。再起動後、本製品にACアダプターを接続してください。必要に応じて本製品にHDMI/VGA-イーサネットを接続してから、パソコンのUSB3.0ポートに本製品を接続してください。

手順 4
()をクリックして“システム環境設定”の中の“サウンド”で出力スピーカーを選択してください。



■ 必須環境

- Windows 10 / 8.1 / 8 / 7(32/64ビット)
- Mac OS X v10.8以上
- 使用可能なUSB 3.1 / 3.0 / 2.0ポート
- Officeアプリケーション、インターネット閲覧使用時
- CPU:Intel Core i3 Dual Core 2.8GHz / RAM:2GB×メモリ以上
- 2K (2048*1152@60Hz)モニター1台接続時 フルスクリーンビデオ再生時
- CPU:Intel Core i5 Quad Core / RAM:4GB×メモリ以上
- 2K (2048*1152@60Hz)モニター2台接続時 フルスクリーンビデオ再生時
- CPU:Intel Core i7 Quad Core / RAM:8GB×メモリ以上
- グラフィックカード:Intel HD Graphics 4000/ ATI HD 7xxx/ NVIDIA 5XXM以上

- PCのOSをアップグレードする前に、最新のドライバーに必ず更新して下さい。**

繁體中文

- 透過聰明方便的j5create USB 3.0筆電擴充底座，您可以快速的增加以HDMI或VGA為介面的第二台螢幕。兩台主機，只需要一條USB3.0，就可以擴充您的螢幕、鍵盤、滑鼠、游標、網路、喇叭及麥克風。j5create USB 3.0筆電擴充底座是一個全方位的工作站，是擴展您Ultrabook與MacBook®完美的解決方案，增加您與主機之間跨平台的多工力與生產力！




■ Windows - 驅動程式安裝流程

- 驅動程式於Win 10 / 8.1/ 7的系統下會進行自動安裝。（隨插即用需有網路連線）**



步驟 1
我們強力建議直接造訪www.j5create.com/tw/「技術支援」下載最新版驅動程式來進行安裝。

若無法連接網路下載，將驅動程式光碟放入光碟機中，安裝精靈會自動開始執行。如果自動安裝沒有執行，可手動啟動安裝，請至「電腦」下點選「磁碟機」，並雙擊「Setup.exe」即可。

步驟2
跟著螢幕提示安裝驅動程式。（你可能需要至「我的電腦」>「下載項目」點選j5Usb3.0Multi-Adapter打開檔案開始安裝）

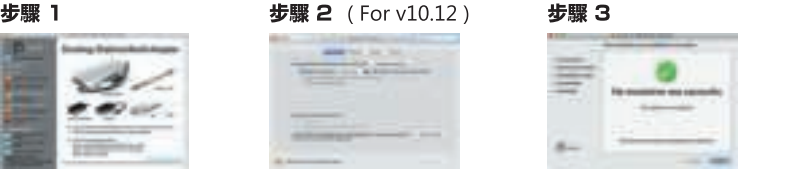
步驟3
驅動程式成功安裝後，請點選完成立即重新開機。確定重新開啟電腦後先連接電源充電器、HDMI、VGA、麥克風、喇叭、網路至USB 3.0筆電擴充底座，再連接USB 3.0線端至電腦。

步驟4. 顯示設定
Windows：在右下角工作列表中按右鍵  便會跳出功能選單。如果您是透過自動安裝來安裝驅動，您將會看到不同的圖示 .



■ Mac - 驅動程式安裝流程

- 驅動程式安裝完成之前,請勿將USB外接顯示卡接到電腦USB埠上。**




步驟 1
我們強力建議直接造訪www.j5create.com/tw/「技術支援」下載最新版驅動程式來進行安裝。（注意：如果下載驅動發生問題，請將安全性設定選擇為「下載自任何來源」）

若無法連接網路下載，將驅動程式光碟放入光碟機中，點擊Finder中的設備下選擇j5create。點擊「mac_install」文件夾打開dmg檔案。

步驟2
跟著螢幕提示安裝驅動程式。（你可能需要至「Finder」>「下載項目」點選j5Usb3.0Multi-Adapt-er打開檔案開始安裝）
對於v10.12用戶：請在看到彈出窗口時單擊“確定”。請至安全性和隱私>一般，然後單擊“強制打開”安裝驅動程序。

步驟3
驅動程式成功安裝後，請點選完成立即重新開機。確定重新開啟電腦後先連接電源充電器、HDMI、VGA、麥克風、喇叭、網路至USB 3.0筆電擴充底座，再連接USB 3.0線端至電腦。

步驟4
在  點選“系統偏好設定”。選擇“聲音”如需要變更聲音輸出，可以直接點選並測試聲音輸出位置。



■ 使用環境需求

- Windows 10 / 8.1 / 8 / 7 (32/64位)
- Mac OS x v10.8或更高版本
- USB 3.1 / 3.0 / 2.0 埠
- Office應用程式/網頁
- CPU處理器: Intel Core i3 Dual Core 2.8GHz / RAM記憶體: 2GB 或以上規格
- 一個2K (2048*1152@60Hz) 的全屏影片播放
- CPU處理器: Intel Core i5 Quad Core / RAM記憶體: 4GB 或以上規格
- 一個 2K 超高清或兩個 2K (2048*1152@60Hz) 的全屏影片播放
- CPU處理器: Intel Core i7 Quad Core / RAM記憶體: 8GB 或以上規格
- 顯示卡: Intel HD Graphics 4000/ ATI HD 7xxx/ NVIDIA 5XXM 或更高

- 在升級您的操作系統前,請先更新j5Create產品驅動程序,以避免相容性問題。**

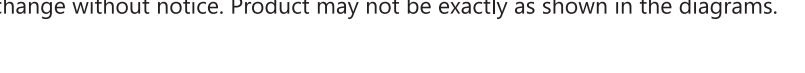
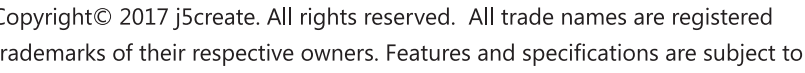
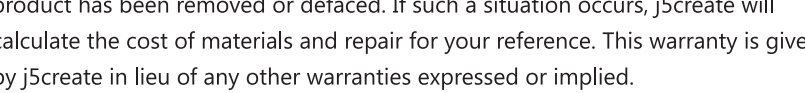
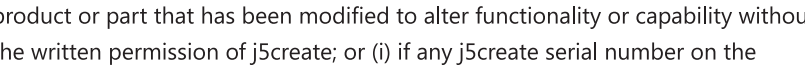
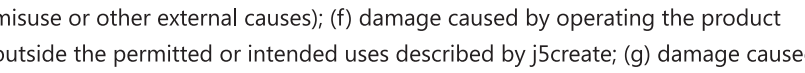
■ Limited Warranty

j5create offers a limited 1-year warranty. User’s wear & tear damage is not included.

The user shall call or e-mail j5create’s customer service with information regarding the defect(s) of the product and obtain a return authorization number. Users are responsible for one way return freight cost and we will take care of one way freight back. In order to obtain a return authorization number, users should have the following information handy when calling or emailing the service team:

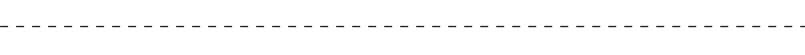
- a copy of the original purchase invoice to verify your warranty
- a product serial number
- a description of the problem
- customer’s name, address, and telephone number

j5create does not warrant that the operation of the product will be uninterrupted or error-free. j5create is not responsible for damage arising from failure to follow instructions relating to the product’s use. This warranty does not apply to: (a) consumable parts, unless damage has occurred due to a defect in materials or workmanship; (b) cosmetic damage, including but not limited to scratches, dents and broken plastic on ports; (c) damage caused by use with non-j5create products; (d) damage caused by natural disasters (flood, fire, earthquake, lighting strike, typhoon etc.); (e) damage caused by human misuse (lost, accident, abuse, misuse or other external causes); (f) damage caused by operating the product outside the permitted or intended uses described by j5create; (g) damage caused by service (including upgrades and expansions) performed by anyone who is not a representative of j5create or a j5create Authorized Service Provider; (h) a product or part that has been modified to alter functionality or capability without the written permission of j5create; or (i) if any j5create serial number on the product has been removed or defaced. If such a situation occurs, J5create will calculate the cost of materials and repair for your reference. This warranty is given by j5create in lieu of any other warranties expressed or implied.



TECHNICAL SUPPORT

Customer Service: **888-988-0488**
Technical Support: **888-689-4088**
Email: **service@j5create.com**
Live Chat: **www.j5create.com/livechat**
Support Ticket: **tickets.j5create.com**



SOPORTE TÉCNICO
Número gratuito: +1-888-988-0488
Horario de atención:
Lun-Vier. 10:00 a.m – 6:00 U.S.A.-E.S.T
Email: service@j5create.com

TECHNIKAI SEGÍTSÉG
Vevőszolgálat (angol nyelven): 888-988-0488
Technikai támogatás (angol nyelven): 888-689-4088
E-mail: service@j5create.com
Live Chat: www.j5create.com/livechat
Support Ticket: tickets.j5create.com

TECHNISCHER SUPPORT
Kostenloser Anruf bei:+1-888-988-0488
Sprechstunden:
Mon.-Frei. 10.00 – 18.00 U.S.A.-E.S.T
E-mail:service@j5create.com

テクニカルサポート
お客様相談センター：03-5540-9010
電子メール:j5_support@kagaht.co.jp
テクニカルサポートやその他のご相談は下記の時間にごきますようお願い申し上げます
営業時間:平日:9:30~11:30/13:30~17:30

SUPPORT TECHNIQUE
Numéro gratuit: +1-888-988-0488
Heures d'ouverture:
lun.-Ven. 10:00 a.m – 06:00 U.S.A.-E.S.T
Email: service@j5create.com

TECHNICKÁ PODPORA
Zákaznická linka: 888-988-0488
Technická podpora: 888-689-4088
E-mail: service@j5create.com
Online Chat: www.j5create.com/livechat
Žádost o pomoc: tickets.j5create.com

技術支援資訊
美國客服專線：+1-888-988-0488
台灣客服專線：+886-2-2269-5533#19
客服時間：
星期一至星期五9:30 AM-6:00PM (台灣時間)
Email信箱：service.tw@j5create.com