



2,4 inch
digital photo frame
with
weather station
P300.030





ENGLISH

Congratulations on your digital photo frame!

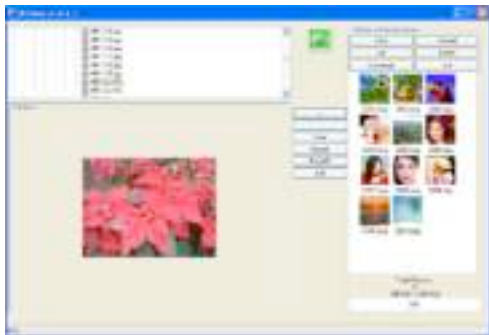
Features:

- Slideshow
- Indoor temperature and humidity display
- Weather station
- Date and time display
- Alarm clock

Please charge the battery 6 to 8 hours before first use by connecting the USB cable to your computer.

DPFMate Software




1. Connect to a PC
Use the USB cable provided to connect the digital photo frame to computer. "USB Connect" shows on the screen of the Digital Photo Frame. Press the Menu button to select "Yes". After a few moments, the DPFMate software window will automatic appears on the PC screen.






2. Transfer Photos using DPFMate

On the left hand-side of the screen select the folder where you store your photos and click on the photo you want to transfer. A preview will appear underneath.

You can edit your pictures before downloading them to the digital photo frame. You can click + or - to enlarge / shrink. You can capture a part of you picture by moving the crop box over your picture. You can also rotate your picture by clicking the button RotatEL or RotatER. Click Add and the picture will be shown in the right column

- | | |
|--|---|
|  | Enlarge the picture size |
|  | Reduce the picture size |
|  | Clear/Rect: shows the crop area (In Clear mode, |

you can move the crop box around over the image and capture the part you want. In Rect mode, the picture will be scaled to fit the screen of digital photo frame

- | | |
|---|-------------------------------------|
|  | Rotate the picture counterclockwise |
|  | Rotate the picture clockwise |
|  | Add picture to the album |

When you have finished adding all the pictures you want, click "Download" to save the pictures in Pictures in Preview Album to the digital photo frame.

Caution: Please do not pull out the USB cable while downloading pictures. This may destroy information on you digital photo frame.

Delete photos in the "Pictures In Preview Album"

Press the Delete button to delete the pictures you selected in the "Pictures In Preview Album". You can press the Ctrl button on the keyboard to select the pictures or All button to select all pictures in the "Pictures In Preview Album"

Digital Photo Frame

Function Keys:

MENU Press to enter the Main Menu. Press and Hold for 3 seconds to turn On / Off the screen

- ▲ Forward / Show next photo
- ▼ Backward / Show previous photo

Main Menu of Digital Photo Frame

1. USB Connect: connect to PC
2. Slide Show: Set Slide Show (1 - 15 seconds)
3. Auto Off: Set the unit Auto Off time (1 - 30 minutes)
4. Delete: Delete photo (Delete one photo or delete all photos)
5. Exit: Return to Slideshow mode

Weather Station

Function Keys:

Date/Time : Time setting and Switch Time/Date display

Alarm : Alarm setting and Alarm Time display

Set/Day : Set Time / Alarm on/off / Switch second or day display

SNZ : Snooze function / Backlight

°C/°F : Celsius or Fahrenheit readings

Setting the Time and Date

Press and hold the Date/Time button for 2 second. 12 /24 hr will flash. Press the Set/Day button to select 12/24 and press the Date/Time button to confirm.

The second digits will flash, press the Set/Day button to adjust and press the Date/Time button again to confirm. Repeat the same procedure to set hours, minutes, year, month and date. Holding the Set/Day button will cause the setting to change rapidly.

Under the time setting condition, if you don't touch any key within 30 seconds it will return to time display mode automatically

Alarm Function

In the normal time display mode, press the alarm button for 2 seconds to enter the alarm setting. The hour digits will flash. Press the Set/Day button to adjust the hour and then press the alarm button. The minute digits will flash. Press the Set/Day button to adjust the minutes and then press the alarm button. It will exit the setting and the alarm setting will be confirmed.

To set the alarm on, press the alarm button in the normal time display mode. The alarm time will be displayed. Press the Set/Day button to turn on / off the alarm. If the alarm is on, the alarm symbol is displayed.

When the alarm beeps, press "SNZ" button to temporarily paused the alarm for 8 minutes. Any of the other keys will turn the alarm off.

Troubleshooting:

LCD looks abnormal: press the UP key and press the MENU key to restart the digital photo frame.

Technical data:

- 2.4 inches TFT panel; 240 x 320 Pixels
- 4MB Flash Memory, stores up-to around 70 pictures
- Celsius or Fahrenheit Readings
- Temperature Measuring: -10°-50°
- Working Humidity Range: 20%RH-90%RH
- Picture format: JPEG, BMP
- Built-in rechargeable Battery 380mAh
- Alarm Clock operated by 1 x AG13 button cell battery
- Supported Operating Systems: Win2000 / XP / VISTA

NEDERLANDS

Gefeliciteerd met uw digitale fotolijst!

Features:

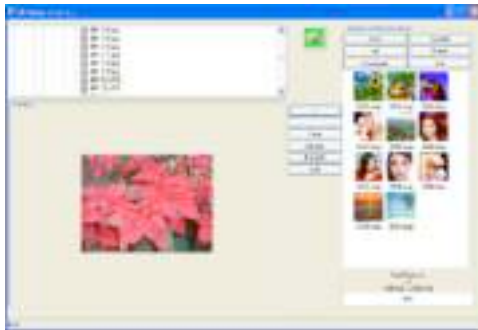
- Diavoorstelling
- Weergaven van de temperatuur en luchtvochtigheid binnenshuis
- Weerstation
- Datum en tijd weergave
- Alarmklok

Laad de batterij 6-8 uur op voor het eerste gebruik door de USB kabel met uw computer te verbinden.

DPFMate Software

1. Verbind met een PC

Gebruik de bijgeleverde USB kabel om de digitale fotolijst met een computer te verbinden. Er zal "USB Connect" op het scherm van de digitale fotolijst verschijnen. Druk op de menu knop om "Yes" te selecteren. Na enige tijd zal het DPFMate scherm automatisch op het scherm van uw computer verschijnen.



2. Foto's overzetten met behulp van DPFMate

Selecteer aan de linkerkant van het scherm de map waar u uw foto's bewaart en klik op de foto die u wilt overzetten. Een voorbeeld zal eronder verschijnen.

U kunt uw foto's bewerken voor u ze naar de digitale fotolijst overzet. U kunt + of - klikken om te vergroten of te verkleinen. U kunt een deel van de foto selecteren door de selectierechthoek over de foto te plaatsen. U kunt uw foto ook draaien door op de knop RotateL of RotateR te klikken. Klik op Add en de foto zal aan de rechterkant getoond worden.



Vergroot de foto

Verklein de

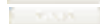
Clear/Rect: toont de selectierechthoek. In de Clear-



modus kunt u de selectierechthoek over de foto bewegen het deel oppakken dat u wil. In Rectmodus zal de foto aangepast worden om op het scherm van de digitale fotolijst te passen.



Draai de foto tegen de klok in



Draai de foto met de klok mee



Voeg de foto toe aan het album

Klik op "download" als u alle gewenste foto's heeft toegevoegd aan het album om de foto's over te zetten naar de digitale fotolijst.

Waarschuwing: Trek de USB kabel niet uit het apparaat terwijl u foto's aan het overzetten bent. Dit kan informatie op de digitale fotolijst beschadigen.

Foto's verwijderen in het Voorbeeld album

Druk op delete om geselecteerde foto's uit het voorbeeld album te verwijderen. U kunt de Ctrl knop ingedrukt houden om meerdere foto's tegelijk te selecteren of klik op All om alle foto's te selecteren.

Digitale Fotolijst

Funcatieknoppen:

MENU Druk om naar het hoofdmenu te gaan. Druk 3 seconden in om het scherm aan of uit te zetten.

▲ Vooruit / toon volgende foto

▼ Terug / toon vorige foto

Hoofdmenu van de digitale fotolijst

1. USB Connect: verbind met PC
2. Slide Show: Diavoorstelling instellen (1 - 15 seconden)
3. Auto Off: instellen na hoeveel tijd de digitale fotolijst automatisch uitschakelt (1 - 30 minuten)
4. Delete: Verwijder foto (Verwijder één foto of verwijder alle foto's)
5. Exit: Keer terug naar de diavoorstelling

Weerstation

Funcatieknoppen

Date/Time: Tijdsinstellingen en wissel tussen Tijd en Datum weergave

Alarm : Alarminstellingen en alarmtijd weergave

Set/Day : Stel tijd in / Alarm aan/uit / wissel naar seconden of dag weergave

SNZ : Snooze functie /Achtergrondlicht

°C/°F : Celsius of Fahrenheit weergave

De tijd en datum instellen

Druk de Date/Time knop 2 seconden in. 12/24 uur zal gaan knipperen. Druk op de Set/Day knop om 12/24 en druk op de date/Time knop om te bevestigen.

De seconden gaan knipperen. Druk op de Set/Day knop om aan te passen en druk nogmaals op de date/Time knop om te bevestigen. Herhaal dezelfde procedure voor het instellen van uren, minuten, jaar, maand en dag. Door de Set/Day knop ingedrukt te houden kunt u de waardes snel aanpassen.

Als u tijdens het instellen van de tijd binnen 30 seconden geen enkele knop aanraakt zal het scherm automatisch teruggaan naar de weergavemodus.

Alarm Functie

Druk 2 seconden op de alarm knop bij de normale tijdsweergave om naar de alarminstelling te gaan. De uren zullen gaan knipperen. Druk op de SET/Day knop om de uren aan te passen en druk op de alarm knop. De minuten zullen knipperen. Druk op de setDay knop om de minuten aan te passen en druk op de alarm knop. U zult de instellingen verlaten en de alarminstellingen bevestigen.

Druk op de alarm knop tijdens de normale tijdsweergave om het alarm aan te zetten. De alarmtijd zal getoond worden. Druk op de Set/day knop om het alarm aan of uit te zetten. Als het alarm aan staat zal het alarm symbool getoond worden.

Druk op SNZ als het alarm afgaat om het alarm 8 minuten te pauzeren. Een andere knop zet het alarm uit.

Probleemoplossing:

De LCD ziet er abnormaal uit: druk op de UP knop en druk op de Menu knop om de digitale fotolijst opnieuw op te starten.

Technische gegevens:

- 2.4 inch TFT paneel; 240 x 320 Pixels
- 4MB Flash geheugen, kan ca. 70 foto's opslaan
- Celsius of Fahrenheit weergave
- Temperatuurmeting: -10°-50°
- Luchtvochtigheidsbereik: 20%RH-90%RH
- Fotobestanden: JPEG, BMP
- Ingebouwde oplaadbare batterij: 380mAh
- Alarmklok functioneert op 1 x AG13 knoopcel batterij
- Ondersteunde besturingssystemen: Win2000 / XP / VISTA



DEUTSCH

Wir gratulieren zu Ihrem digitalen Bilderrahmen

Funktionen:

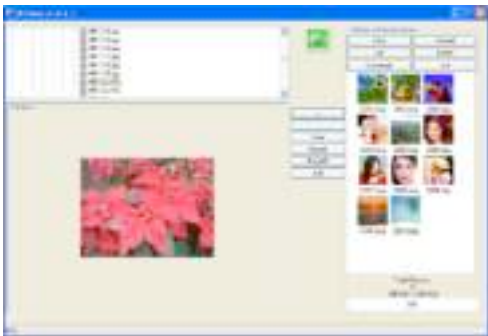
- Diashow
- Anzeige der Raumtemperatur und der Feuchtigkeit
- Wetterstation
- Anzeige von Datum und Uhrzeit
- Wecker

Vor erstmaliger Nutzung laden bitte Sie den Akku 6 bis 8 Stunden, indem Sie das USB Kabel an Ihren Computer anschließen.

DPFMate Software

1. An einen PC anschließen

Verwenden Sie das mitgelieferte Kabel, um den digitalen Bilderrahmen an einen Computer anzuschließen. Der Bildschirm des digitalen Bilderrahmens zeigt „USB Connect“ an. Drücken Sie die Menu Taste und wählen Sie „Yes“. Kurz danach geht auf dem Bildschirm des Computers automatisch das Fenster der DPFMate Software auf.

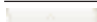


2. Fototransfer mit DPFMate

Auf der linken Seite des Bildschirms wählen Sie den Ordner, in dem Sie das Foto ablegen wollen und klicken das Foto an, das Sie übertragen wollen. Darunter wird jetzt eine Vorschau zu sehen sein.

Sie können Ihre Fotos vor dem Runterladen auf den digitalen Bilderrahmen bearbeiten. Sie können zur Vergrößerung/Verkleinerung + oder - anklicken. Sie können einen Teil des Bildes erfassen, indem Sie den Ausschnitt in die gewünschte Position bringen. Sie können auch durch klicken der RotateL oder RotateR Taste das Bild nach links oder rechts drehen. Klicken Sie Add und das Bild wird in der rechten Spalte gezeigt.

 Bild vergrößern

 Bild verkleinern


 Clear/Rect: zeigt den Ausschnitt (im Clear-Modus kann der Ausschnitt um und über das Bild bewegt werden und den Teil erfassen, den Sie möchten. Im Rect-Modus, wird das Bild so angepasst, dass es auf den Bildschirm des Bilderrahmens passt.)

 Bild gegen den Uhrzeigersinn drehen

 Bild im Uhrzeigersinn drehen

 Bild im Fotoalbum hinzufügen

Wenn Sie alle gewünschten Bilder dem Fotoalbum hinzugefügt haben, klicken Sie „Download“, um die Bilder im Bildervorschaualbum des digitalen Bilderrahmens zu speichern.

Achtung: Ziehen Sie nicht das USB Kabel ab, während Sie Bilder runterladen. Das könnte die Information Ihres digitalen Bilderrahmens zerstören.

Fotos aus dem „Bildervorschaualbum“ löschen

Drücken Sie die Delete-Taste (Löschstaste), um Bilder zu löschen, die Sie unter „Pictures in Preview Album“ (Bildervorschaualbum) gespeichert haben. Sie können die Ctrl Taste auf der Tastatur drücken, um einzelne Bilder auszuwählen oder die All-Taste um alle Bilder von „Pictures in Preview Album“ auszuwählen.

Digitaler Bilderrahmen

Tastenfunktionen:

MENU Drücken Sie „enter“ zum Öffnen vom Hauptmenu. Zum Ein- bzw. Ausschalten des Bildschirms drücken und halten Sie für 3 Sekunden die On/Off Taste.

- ▲ Weiter / nächstes Foto anzeigen
- ▼ Zurück / vorhergehendes Foto anzeigen

Main Menu of Digital Photo Frame

1. USB Connect: Anschluss für den PC
2. Slideshow: Diashow einstellen (1-15 Sekunden)
3. Auto Off: zur Einstellung der automatischen Abschaltung (1 - 30 Minuten)
4. Delete: Foto löschen (ein Foto oder alle Fotos löschen)
5. Exit: zum Diashow- Modus zurückkehren

Wetterstation

Tastenfunktion

Date/Time: Uhrzeit einstellen und Anzeige Uhrzeit/Datum verändern
Alarm : Wecker und Weckzeitanzeige einstellen
Set/Day : Uhrzeit einstellen/ Wecker ein/aus / Sekunden oder Tagesanzeige verändern
SNZ : Schlummerfunktion / Hintergrundbeleuchtung
°C/°F : Temperaturanzeige in Celsius oder Fahrenheit

Uhrzeit und Datum einstellen

Drücken und halten Sie die Taste „Date/Time“ für 2 Sekunden. 12/24 Std. Anzeige blinkt. Drücken Sie die „Set/Day“ (Einsteller/Tag) Taste um 12/24 auszuwählen und drücken Sie zur Bestätigung die „Date/Time“ Taste.



Wenn die zweiten Ziffern blinken, drücken Sie die „Set/Day“ Taste zur Einstellung und drücken Sie nochmals die „Date/Time“ (Datum/ Uhrzeit) Taste zur Bestätigung. Wiederholen Sie diesen Vorgang um Stunden, Minuten, Jahr, Monat und Tag einzustellen. Das Halten der „Set/Day“ Taste ermöglicht ein schnelles Verändern der Einstellungen

Wenn die Einstellung "Time" ausgewählt wird und während 30 Sekunden keine Taste gedrückt wird, kehrt das Gerät automatisch in den Anzeigemodus zurück.

Wekkfunktion:

Wenn das Gerät im normalen Anzeigemodus ist, drücken Sie die „Alarm“-Taste für 2 Sekunden, um die Weckzeit einzustellen. Die Ziffern für die Stundenanzeige blinken. Drücken Sie die „Set/Day“ Taste, um die Stunden einzustellen und drücken Sie dann die „Alarm“-Taste. Jetzt blinken die Minutenziffern. Drücken Sie die „Set/Day“-Taste, um die Minuten einzustellen und drücken Sie dann die Alarmtaste. Sie verlassen jetzt den Einstellmodus und die Weckzeit wird bestätigt.

Zum Einstellen des Weckmodus, drücken Sie die Alarmtaste im normalen Anzeigemodus. Die Weckzeit wird angezeigt. Drücken Sie die „Set/Day“ Taste zum Ein-/Ausschalten des Weckrufs. Ist der Wecker eingeschaltet, wird dies durch ein entsprechendes Symbol angezeigt.

Wenn der Piepton ertönt, drücken Sie die „SNZ“ Taste, um den Alarmton für 8 Minuten zu unterbrechen. Jede andere Taste wird den Alarmton abschalten.

Fehlerbeseitigung:

LCD zeigt nicht richtig an: drücken Sie die UP und die MENU Taste, um den digitalen Bilderrahmen neu zu starten.

Technische Daten:

- 6,1 cm TFT Panel; 240 x 320 Pixel
- 4MB Flash Memory, zum Speichern von bis zu ca. 70 Bildern
- Anzeige in Celsius- oder Fahrenheit
- Temperaturmessung: -10°-50°
- Feuchtigkeitsbereich für problemlose Funktion: 20%RH-90%RH
- Bildformat: JPEG, BMP
- eingebauter Akku 380mAh
- Wecker wird mit 1 x AG13 Knopfzellenbatterie betrieben
- Unterstützte Betriebssysteme: Win2000 / XP / VISTA

FRANÇAIS

Félicitations pour votre nouveau cadre photo numérique !

Caractéristiques:

- Diaporama
- Affichage de la température intérieure et de l'humidité
- Station météo
- Affichage de la date et de l'heure
- Réveil

Veillez charger la batterie 6 à 8 heures avant la première utilisation en branchant le câble USB à votre ordinateur.

Logiciel DPFMate

1. Connexion à un PC

Utilisez les câble USB fourni pour brancher le cadre photo numérique à un ordinateur. "USB Connect" s'affiche sur l'écran du cadre photo numérique. Appuyez sur le bouton Menu pour sélectionner "Yes". Après quelques instants, la fenêtre du logiciel DPFMate apparaît automatiquement sur l'écran du PC.



2. Transférer des photos en utilisant DPFMate

Sur le côté gauche de l'écran, sélectionnez le dossier où vous avez stocké vos photos et cliquez sur la photo que vous voulez transférer. Un aperçu apparaît en-dessous.

Vous pouvez modifier vos photos avant de les télécharger sur le cadre photo numérique. Vous pouvez cliquer sur + ou - pour agrandir / réduire. Vous pouvez capturer une partie de la photo en déplaçant la zone de recadrage sur votre photo. Vous pouvez également faire pivoter la photo en cliquant sur le bouton RotateL ou RotateR. Cliquez sur Add et la photo sera affichée dans la colonne de droite



Agrandir la taille de la photo

Réduire la taille de la photo

Clear/Rect: montrer la zone de recadrage (en mode





Clear, vous pouvez déplacer la zone de recadrage sur l'image et capturer la partie que vous voulez. En mode Rect, la photo sera réduite pour s'adapter à la taille de l'écran du cadre photo numérique

 Faire pivoter la photo dans le sens inverse des aiguilles d'une montre

 Faire pivoter la photo dans le sens des aiguilles d'une montre

 Ajouter la photo à l'album

Lorsque vous aurez fini d'ajouter toutes les photos que vous voulez, cliquez sur "Download" pour enregistrer les photos dans l'aperçu avant l'album dans le cadre photo numérique.

Attention : Veuillez ne pas retirer le câble USB pendant le téléchargement des photos. Cela pourra détruire les informations contenues dans votre cadre photo numérique.

Supprimer des photos dans "aperçu avant l'album"

Appuyez sur le bouton Delete pour supprimer les photos que vous avez sélectionné dans "aperçu avant l'album". Vous pouvez appuyer sur le bouton Ctrl du clavier pour sélectionner les photos ou le bouton All pour sélectionner toutes les photos dans "aperçu avant l'album".

Cadre Photo Numérique

Touches :

MENU Appuyez pour entrer dans le Menu Principal. Appuyez et maintenez enfoncé pendant 3 secondes pour allumer/éteindre l'écran

▲ Transférer / Montrer la photo suivante

▼ Revenir en arrière / Montrer la photo précédente

Menu Principal du Cadre Photo Numérique

1. USB Connect : connexion à un PC
2. Slide Show : régler le diaporama (1 - 15 secondes)
3. Auto Off : régler le temps d'arrêt automatique de l'unité (1 - 30 minutes)
4. Delete : effacer une photo (effacer une photo ou toutes les photos)
5. Exit : revenir au mode diaporama

Station météo

Touches

Date/Time : Réglage de l'heure et affichage de l'heure/date

Alarm : Régler le réveil et afficher l'heure du réveil

Set/Day : Régler l'heure / Allumer/éteindre le réveil / Changer de seconde ou afficher le jour

SNZ : Bouton d'arrêt momentané / lumière arrière

°C/°F : Affichage des degrés Celsius ou Fahrenheit

Régler l'heure et la date

Appuyez et maintenez le bouton Date/Time enfoncé pendant 2 secondes. 12 /24 hr clignotera. Appuyez sur le bouton Set/Day pour sélectionner 12/24 et appuyez sur le bouton Date/Time pour confirmer.

Le deuxième chiffre clignotera, appuyez sur le bouton Set/Day pour ajuster et appuyez à nouveau sur le bouton Date/Time pour confirmer. Répéter la même procédure pour régler les heures, les minutes, l'année, le mois et la date. Maintenir enfoncé le bouton Set/Day permettra de changer rapidement le réglage.

En vertu de la condition de réglage de l'heure, si vous n'appuyez sur aucune touche dans les 30 secondes, vous reviendrez automatiquement au mode d'affichage de l'heure

Réveil

Dans le mode normal d'affichage de l'heure, appuyez sur le bouton Alarm pendant 2 secondes pour insérer le réglage du réveil. Les chiffres des heures clignoteront. Appuyez sur le bouton Set/Day pour ajuster l'heure puis appuyez sur le bouton Alarm. Les chiffres des minutes clignoteront. Appuyez sur le bouton Set/Day pour ajuster les minutes puis appuyez sur le bouton Alarm. Cela mettra fin au réglage et confirmera le réglage du réveil

Pour régler le réveil, appuyez sur le bouton Alarm dans le mode d'affichage normal de l'heure. L'heure du réveil sera affichée. Appuyez sur le bouton Set/Day pour allumer / éteindre le réveil. Si le réveil est allumé, le symbole réveil s'affichera.

Lorsque le réveil sonne, appuyez sur le bouton "SNZ" pour suspendre temporairement le réveil pendant 8 minutes. Toute autre touche éteindra le réveil.

Dépannage :

L'écran LCD semble anormal : appuyez sur la touche UP et appuyez sur la touche MENU pour redémarrer le cadre photo numérique

Caractéristiques techniques :

- Écran TFT 2.4 pouces ; 240 x 320 Pixels
- Mémoire flash 4 Mo, stocke jusqu'à 70 photos
- Affichage des degrés Celsius ou Fahrenheit
- Mesure des températures : -10°-50°
- Taux d'humidité de fonctionnement : 20%RH-90%RH
- Format photo : JPEG, BMP
- Batterie rechargeable intégrée 380mAh
- Réveil fonctionnant avec une pile bouton 1 x AG13
- Systèmes d'exploitation compatibles : Win2000 / XP / VISTA



ITALIANO

Congratulazioni per la tua nuova cornice digitale!

Caratteristiche:

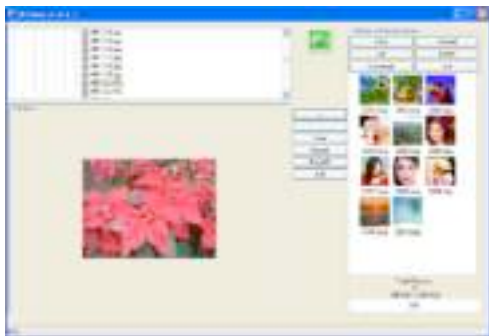
- Visualizzazione foto
- Visualizzazione temperatura interna e umidità
- Previsioni meteo
- Visualizzazione data e ora
- Sveglia

Caricare la batteria per un periodo compreso tra 6 e 8 ore prima di utilizzare il dispositivo per la prima volta connettendo il cavo USB al computer.

Software DPFMate

1. Connessione a un PC



Utilizzare il cavo USB provvisto per connettere la cornice digitale al computer. "USB Connect" apparirà sullo schermo della cornice digitale. Premere il pulsante Menu e selezionare 'Si'. Dopo qualche secondo, la finestra del software DPFMate apparirà automaticamente sullo schermo del PC.




2. Trasferimento foto con DPFMate

Selezionare a sinistra dello schermo la cartella contenente le foto e fare clic sulla foto che si desidera trasferire. Apparirà un'anteprima nello spazio sottostante.

È possibile modificare le foto prima di trasferirle nella cornice digitale. Per ingrandirle/rimpicciolirle, fare clic su + o -. È possibile ritagliare una parte della foto muovendo il riquadro di selezione sulla foto. È inoltre possibile ruotare la foto facendo clic sui pulsanti RotateL o RotateR. Fare clic su Add e la foto verrà visualizzata nella colonna a destra.

-  Per allargare la foto
-  Per rimpicciolire la foto

 Clear/Rect: mostra il riquadro di selezione (in modalità Clear è possibile spostare il riquadro su tutta l'immagine e scegliere la porzione di foto desiderata. In modalità Rect, è possibile adattare la foto allo schermo della cornice digitale)

 Per fare ruotare la foto in senso antiorario

 Per fare ruotare la foto in senso orario

 Per aggiungere una foto all'album

Dopo avere aggiunto tutte le foto desiderate, fare clic su Download per salvare le foto presenti nell'album "Pictures in the Preview Album" nella cornice digitale.

Attenzione: non tirare il cavo USB durante il trasferimento delle foto poiché potrebbe danneggiare le informazioni presenti nella cornice digitale.

Cancelare le foto presenti nell'album "Pictures In Preview Album"

Premere il pulsante 'Delete' per cancellare le foto selezionate nell'album "Pictures In Preview Album". È possibile premere il tasto Ctrl della tastiera per selezionare le foto o il pulsante All per selezionare tutte le foto contenute nell'album "Pictures In Preview Album".

Cornice digitale

Pulsanti

MENU: premere questo pulsante per accedere al menu principale. Tenere premuto il pulsante per 3 secondi per accendere/ spegnere lo schermo.

- ▲ Avanti / Vai alla foto successiva
- ▼ Indietro / Vai alla foto precedente

Main Menu of Digital Photo Frame

1. USB Connect: connessione al PC
2. Slide Show: impostazione dell'intervallo di tempo tra una foto e l'altra (1 - 15 secondi)
3. Auto Off: impostazione dello spegnimento automatico (1 - 30 minuti)
4. Delete: eliminazione foto (eliminazione di una singola foto o di tutte le foto)
5. Exit: ritorno alla modalità di visualizzazione foto

Dispositivo per previsioni meteo

Pulsanti

Date/Time : Impostazione orario e cambio visualizzazione orario/data

Alarm : Impostazione sveglia e visualizzazione orario sveglia

Set/Day : Impostazione orario, sveglia on/off, cambio visualizzazione secondi/giorno

SNZ : Funzione snooze / Retroilluminazione

°C/°F : Temperatura in gradi Celsius o Fahrenheit

Impostazione orario e data

Tenere premuto il pulsante Date/Time per 2 secondi. 12/24 comincerà a lampeggiare. Premere il pulsante Set/Day per selezionare 12/24 e premere il pulsante Date/Time per confermare.



I secondi cominceranno a lampeggiare. Premere il pulsante Set/Day per selezionare il valore desiderato e premere nuovamente Date/Time per confermare. Ripetere l'operazione per impostare ore, minuti, anno, mese e data. Tenendo premuto il pulsante Set/Day le impostazioni cambieranno più velocemente.

Nelle stesse condizioni di impostazione dell'orario, se non viene toccato nessun pulsante per un periodo di 30 secondi, il dispositivo tornerà automaticamente alla modalità orario.

Funzione sveglia

Dalla normale modalità di visualizzazione dell'ora, premere il pulsante Alarm per 2 secondi per inserire le impostazioni della sveglia. L'orario comincerà a lampeggiare. Premere il pulsante Set/Day per regolare l'ora e poi premere il pulsante Alarm. I minuti cominceranno a lampeggiare. Premere il pulsante Set/Day per regolare i minuti e poi premere il pulsante Alarm. Si uscirà dalle impostazioni e le impostazioni della sveglia verranno confermate.

Per attivare la sveglia, premere il pulsante Alarm nella normale modalità di visualizzazione orario. Verrà visualizzato l'orario della sveglia. Premere il pulsante Set/Day per accendere/spengere la sveglia. Se la sveglia è attiva, viene visualizzato il simbolo della sveglia.

Quando suona la sveglia, premere il pulsante "SNZ" per mettere temporaneamente in pausa la sveglia per 8 minuti. Premendo qualsiasi altro pulsante si spegnerà la sveglia.

Risoluzione problemi:

Se le immagini visualizzate sullo schermo LCD presentano anomalie, premere il pulsante UP e poi MENU per riavviare la cornice digitale.

Specifiche tecniche:

- Pannello TFT 2,4": 240 x 320 Pixel
- Memoria Flash 4MB, memorizza fino a 70 foto circa
- Temperature in gradi Celsius o Fahrenheit
- Misurazione temperatura: -10°-50°
- Livello di umidità per il funzionamento: 20%RH-90%RH
- Formato foto: JPEG, BMP
- Batteria ricaricabile 380mAh integrata
- Sveglia funzionante con una batteria a bottone AG13
- Sistemi operativi supportati: Win2000 / XP / VISTA

ESPAÑOL

¡Felicidades por su marco de fotos digital!

Características:

- Proyección de diapositivas
- Visualización de la temperatura y la humedad del interior
- Estación meteorológica
- Visualización de la fecha y la hora
- Despertador

Cargue la pila de 6 a 8 horas previo a su primer uso conectando el cable USB a su ordenador.

DPFMate Software

1. Conexión a un PC

Utilice el cable USB incluido para conectar el marco de fotos digital a un ordenador. Aparecerá "USB Connect" en el visor del Marco de Fotos Digital. Presione el botón de Menú para seleccionar "Yes". Después de unos minutos, la ventana del software DPFMate aparecerá automáticamente en la pantalla del PC.



2. Transferencia de Fotos utilizándose DPFMate

En la parte izquierda de la pantalla, seleccione la carpeta donde quiere guardar sus fotos y haga clic en la foto que desea transferir. Aparecerá una vista preliminar en la parte inferior.

Usted podrá editar sus fotos antes de descargarlas a su marco de fotos digital. Podrá hacer clic en + o - para ampliar / reducir. Podrá fijar una parte de su foto moviendo la casilla de recorte sobre la misma. Además podrá girar su foto haciendo clic en el botón de RotateL o RotateR. Haga clic en Add y la foto aparecerá en la columna derecha.






- Amplía la dimensión de la foto
- Reduce la dimensión de la foto
- Clear/Rect: demuestra el área de recorte (En el





modo de Clear, podrá mover y circular la casilla de recorte sobre la foto y fijar la parte deseada. En el modo de Rect, la foto se pondrá en escala para que entre en el visor del marco de fotos digital

-  Gira la foto en sentido contrario a las agujas del reloj
-  Gira la foto en el sentido de las agujas del reloj
-  Agrega una foto al álbum.

Cuando ha terminado de agregar todas las fotos deseadas, haga clic en "Download" para guardar las fotos del Álbum de Fotos en Vista Preliminar en el marco de fotos digital.

Advertencia: No desconecte el cable USB mientras que está bajando fotos. Esto podrá resultar en la pérdida de información en su marco de fotos digital.

Borrar fotos en el "Álbum de Fotos en Vista Preliminar"

Presione el botón de Delete para borrar las fotos seleccionadas en el "Álbum de Fotos en Vista Preliminar". Podrá presionar el botón de Ctrl en el teclado para seleccionar las fotos o el botón de All para seleccionar todas las fotos en el "Álbum de Fotos en Vista Preliminar".

Marco de Fotos Digital

Función de botones:

MENU Presione para ingresar al Menú Principal. Mantenga presionado durante 3 segundos para Encender / Apagar el visor

- ▲ Hacia delante / Mostrar la foto siguiente
- ▼ Hacia atrás / Mostrar la foto anterior

Menú Principal del Marco de Fotos Digital

1. USB Connect: conectar al PC
2. Slide Show: Configurar la Proyección de Diapositivas (1 - 15 segundos)
3. Auto Off: Configurar la unidad del tiempo de Apagado Automático (1 - 30 minutos)
4. Delete: Borrar foto (Borrar una foto o borrar todas las fotos)
5. Exit: Volver al modo de Proyección de Diapositivas

Estación meteorológica

Función de botones:

Fecha/Hora : La configuración de la hora y el Cambio de la visualización de la Hora/Fecha

Alarm : Configuración de la Alarma y visualización del Tiempo de la Alarma

Set/Day : Configuración de la Hora / Alarma encendida/apagada / Cambio de visualización de los segundos o del día

SNZ : Función de repetición de alarma / Luz de fondo

°C/°F : Lecturas de Celsius o Fahrenheit

Configuración de la Hora y la Fecha

Mantenga presionado el botón de Date/Time durante 2 segundos. Se iluminará 12 / 24 h. Presione el botón de Set/Day para seleccionar 12/24 y presione el botón de Date/Time para la confirmación.

Los dígitos de los segundos se iluminarán, presione el botón de Set/Day para el ajuste y vuelva a presionar el botón de Date/Time para la confirmación. Repita el mismo procedimiento para configurar las horas, los minutos, el año, el mes y la fecha. Mantener presionado el botón de Set/Day hace que la configuración se cambie rápidamente.

Si durante la configuración de la hora no se toca ningún botón durante 30 segundos, volverá automáticamente al modo de visualización de la hora

Función de Alarma

En el modo de visualización de la hora normal, presione el botón de alarma durante 2 segundos para ingresar a la configuración de la alarma. Los dígitos de la hora se iluminarán. Presione el botón de Set/Day para ajustar la hora y luego presione el botón de alarma. Los dígitos de los minutos se iluminarán. Presione el botón de Set/Day para ajustar los minutos y luego presione el botón de alarma. Saldrá de la configuración y la configuración de la alarma estará confirmada

Para configurar el encendido de la alarma, presione el botón de alarma en el modo de visualización de la hora normal. El tiempo de la alarma aparecerá. Presione el botón de Set/Day para encender / apagar la alarma. Si la alarma está encendida, aparecerá el símbolo de alarma.

Cuando suena la alarma, presione el botón de "SNZ" para parar la alarma temporalmente durante 8 minutos. Cualquier de los demás botones apagará la alarma.

Solución de problemas:

LCD tiene un aspecto anormal: presione el botón de UP y presione el botón de MENU para reiniciar el marco de fotos digital.

Datos técnicos:

- Panel TFF de 2.4 pulgadas; 240 x 320 Píxeles
- Memoria Flash de 4MB, puede guardar hasta alrededor de 70 fotos
- Lecturas de Celsius o Fahrenheit
- Medición de la Temperatura: -10°-50°
- Rango de Humedad de Funcionamiento: 20%RH-90%RH
- Formato de foto: JPEG, BMP
- Pila recargable incorporada 380mAh
- Despertador que funciona con 1 x pila botón AG13
- Sistemas de Operación de Soporte: Win2000 / XP / VISTA



SVENSKA

Gratulationer till valet av digital fotoram!

Funktioner:

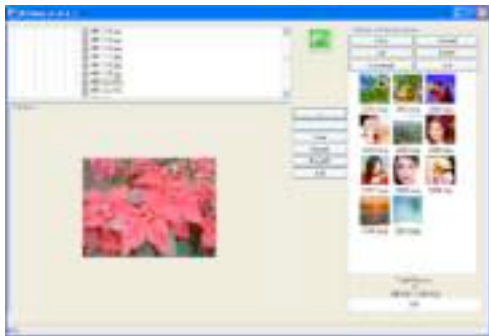
- Bildspel
- Skärm för visning av inomhustemperatur och luftfuktighet
- Väderstation
- Visning av datum och tid
- Väckarklocka

Ladda batteriet i 6-8 timmar genom att ansluta det till din dator via USB-kabeln innan du använder fotoramen första gången.

Programvaran DPFMate

1. Ansluta till dator

Använd den medföljande USB-kabeln för att ansluta den digitala fotoramen till en dator. "USB Connect" (ansluten till USB) visas på skärmen på den digitala fotoramen. Tryck på menyknappen för att välja "Yes" (ja). Efter en liten stund öppnas dialogrutan för programvaran DPFMate automatiskt på datorns skärm.



2. Överföra bilder med DPFMate

På den vänstra sidan av skärmen kan du välja den mapp som du vill spara dina bilder i och klicka sedan på den bild du vill överföra. En förhandsgranskning visas längst ned på skärmen.

Du kan redigera dina bilder innan du laddar ned dem till den digitala fotoramen. Klicka på + eller - för att förstora/förminska. Du kan välja en del av en bild genom att föra beskrämningsrutan över bilden. Du kan även rotera bilden genom att klicka på någon av knapparna RotateL (rotera åt vänster) eller RotateR (rotera åt höger). Klicka på Add (lägg till) för att bilden ska visas i den högra kolumnen.



Clear/Rect: visar det område som ska beskärmas (i läget Clear kan du flytta beskärningsrutan över bilden och välja den del av bilden som du vill ha). I läget Rect kommer bilden att anpassas för att passa skärmen på den digitala fotoramen.



När du har lagt till alla bilder du vill ha klickar du på "Download" (ladda ned) för att spara bilderna i mappen Pictures in Preview Album (bilder för förhandsgranskning) i den digitala fotoramen.

Varning: Dra inte ut USB-kabeln när du laddar ned bilder. Det kan förstöra informationen i den digitala fotoramen.

Radera bilder "Pictures In Preview Album" (bilder för förhandsgranskning)

Tryck på knappen Delete (radera) för att ta bort bilderna du valde i "Pictures In Preview Album" (bilder för förhandsgranskning). Du kan trycka på Ctrl-tangenten på tangentbordet för att välja bilderna eller knappen All (alla) för att välja alla bilderna i "Pictures In Preview Album".

Digital fotoram

Funktionsknappar:

MENU (meny) Tryck på knappen för att komma till huvudmenyn. Håll knappen intryckt i tre sekunder för att sätta på/stänga av skärmen

- ▲ Framåt/visa nästa bild
- ▼ Bakåt/visa föregående bild

Huvudmeny på den digitala fotoramen

1. USB Connect: ansluta till dator
2. Slide Show: ställa in bildspel (1 - 15 sekunder)
3. Auto Off: ställa in automatisk avstängning (1 - 30 minuter)
4. Delete: radera bild (tar bort en bild eller tar bort alla bilder)
5. Exit: återgå till bildspelsläget

Väderstation

Funktionsknappar:

Date/Time : Inställning av tid samt byte mellan visning av tid/datum

Alarm : Inställning av larm och visning av klockslag för larm

Set/Day : Ställa in tid, sätta på/stänga av larm, byta visning av sekund eller dag

SNZ : Snooze-funktion/bakgrundsbelysning

°C/°F : Visning av temperatur i Celsius eller Fahrenheit

Ställa in tid och datum

Tryck in och håll inne knappen Date/Time i två sekunder. 12/24 börjar blinka. Tryck på knappen Set/Day för att välja 12/24 och tryck sedan på knappen Date/Time för att bekräfta valet.

När de andra siffrorna börjar blinka trycker du på knappen Set/Day för att justera värdet och tryck sedan på knappen Date/Time för att



bekräfta valet. Upprepa proceduren för att ställa in timmar, minuter, år, månad och datum. Om du håller inne knappen Set/day ändras värdet snabbt.

När du ställer in tiden kommer enheten automatiskt att återgå till läget för tidsvisning om du inte trycker på någon av knapparna under 30 sekunder.

Larmfunktion - väckarklocka

Tryck på knappen Alarm under två sekunder, från läget tidsvisning, för att komma till inställningarna för larm. Siffrorna som visar timmar börjar blinka. Tryck på knappen Set/Day för att justera timmar och tryck sedan på knappen Alarm. Siffrorna som visar minuter börjar blinka. Tryck på knappen Set/Day för att justera minuter och tryck sedan på knappen Alarm. Det avslutar inställningen av tiden och inställningarna för larmet bekräftas.

Om du vill sätta på larmet trycker du på knappen Alarm i läget tidsvisning. Larmtiden visas. Tryck på knappen Set/Day för att sätta på/stänga av larmet. När larmet är aktiverat visas en larmsymbol.

När larmet går igång trycker du på knappen "SNZ" för att stänga av larmet tillfälligt under åtta minuter. Om du trycker på någon av de andra knapparna stängs larmet av helt.

Felsökning:

LCD-skärmen ser konstig ut: tryck på knappen UP och tryck sedan på knappen MENU för att starta om den digitala fotoramen.

Teknisk information:

- 2,4-tums TFT-panel, 240 x 320 pixlar
- 4 MB Flash-minne, lagrar upp till 70 bilder
- Visning av temperatur i Celsius eller Fahrenheit
- Temperaturavläsning: -10°-50°
- Arbetsområde för luftfuktighet: 20 % RH-90 % RH
- Bildformat: JPEG, BMP
- Inbyggt laddningsbart batteri 380 mAh
- Väckarklockan kräver ett (1) knappcells batteri av typen AG13
- Följande operativsystem stöds: Win2000/XP/VISTA





Copyright © XD P300.030

