

Altijd tot uw dienst

Ga voor registratie van uw product en ondersteuning naar
www.philips.com/support



SHL3850NC



Gebruiksaanwijzing

PHILIPS

Inhoudsopgave

1	Belangrijke veiligheidsinstructies	2
	Gehoorbescherming	2
	Algemene informatie	2

2	Uw hoofdtelefoon met ruisonderdrukking voor op het oor	3
	Wat zit er in de doos?	3
	Overzicht van uw hoofdtelefoon met ruisonderdrukking	3

3	Aan de slag	4
	Vervang de batterij (niet meegeleverd)	4

4	Gebruik van uw hoofdtelefoon	5
	ANC inschakelen	5
	Status LED-lampje ANC (linkerzijde van hoofdtelefoon)	5
	Uw hoofdtelefoon dragen	5

5	Technische gegevens	6
----------	----------------------------	----------

6	Kennisgeving	7
	Verwijdering van uw oude product en batterijen	7

1 Belangrijke veiligheidsinstructies

Gehoorscherming



Gevaar

- Om gehoorschadiging te voorkomen, kunt u de hoofdtelefoon beter niet langdurig op een hoog geluidsniveau gebruiken, maar het volume instellen op een veilig geluidsniveau. Hoe hoger het volume, hoe korter de veilige luistertijd is.

Volg de volgende richtlijnen bij het gebruik van uw headset.

- Luister op redelijke volumes gedurende redelijke perioden.
- Let erop dat u het volume niet steeds hoger zet wanneer uw oren aan het geluid gewend raken.
- Zet het volume niet zo hoog dat u uw omgeving niet meer hoort.
- Wees voorzichtig en gebruik de hoofdtelefoon niet in mogelijk gevaarlijke situaties.
- Extreem hoge geluidsniveaus via oortelefoons en hoofdtelefoons kunnen gehoorschadiging veroorzaken.
- We raden u af een hoofdtelefoon op beide oren te gebruiken tijdens het autorijden. In sommige landen kunt u in dit geval de wet overtreden.
- Vermijd voor uw eigen veiligheid afleiding door muziek of telefoongesprekken terwijl u zich in het verkeer of in andere mogelijk gevaarlijke situaties bevindt.

Algemene informatie

Voorkom schade of defecten:



Let op

- Stel een hoofdtelefoon niet bloot aan hoge temperaturen.
- Laat de hoofdtelefoon niet vallen.
- Stel de hoofdtelefoon niet bloot aan vocht.
- Zorg dat uw hoofdtelefoon niet in water wordt ondergedompeld.
- Gebruik geen schoonmaakmiddelen die alcohol, ammoniak, benzeen of schuurmiddelen bevatten.
- Wanneer u het apparaat wilt schoonmaken, gebruikt u een zachte doek, indien nodig bevochtigd met een minimale hoeveelheid water of verdunde, milde zeep.
- De accu mag niet worden blootgesteld aan hoge temperaturen veroorzaakt door zonlicht, vuur en dergelijke.
- Er bestaat explosiegevaar als de batterij onjuist wordt vervangen. Vervang de batterij uitsluitend met een batterij van hetzelfde of een gelijkwaardig type.
- Gebruik uitsluitend de Philips-vliegtuigadapter om de hoofdtelefoon aan te sluiten op een vliegtuigstoel. Gebruik geen andere vliegtuigadapters. Deze functioneren mogelijk niet juist en kunnen zelfs lichamelijk letsel zoals brandwonden veroorzaken of materiële schade ten gevolge van oververhitting. Koppel de adapter onmiddellijk los als u merkt dat deze heet wordt of wanneer er audiooverlies optreedt.
- Steek geen stekker in de stroomaansluiting van de vliegtuigstoel omdat dit kan leiden tot schade aan de hoofdtelefoon en lichamelijk letsel.
- Gebruik nooit een hoofdtelefoon terwijl u een motorvoertuig bestuurt, tijdens het fietsen, of tijdens hardlopen of wandelen in gebieden met verkeer. Dit is gevaarlijk en op veel plaatsen verboden.

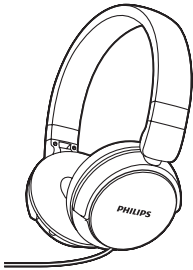
Over gebruiks- en opslagtemperaturen en vochtigheid

- Gebruik het apparaat of bewaar het op een plaats waar de temperatuur zich tussen -15 °C en 55 °C bevindt (tot 90% relatieve vochtigheid).
- De levensduur van de batterij kan korter zijn in hoge of lage temperatuuromstandigheden.

2 Uw hoofdtelefoon met ruisonderdrukking voor op het oor

Gefeliciteerd met uw aankoop en welkom bij Philips! Als u volledig wilt profiteren van de ondersteuning die Philips biedt, kunt u uw product registreren op www.philips.com/welcome.

Wat zit er in de doos?

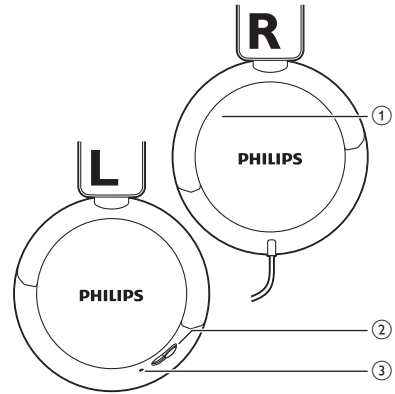


Philips met ruisonderdrukking voor op het oor SHL3850NC



Snelstartgids

Overzicht van uw hoofdtelefoon met ruisonderdrukking

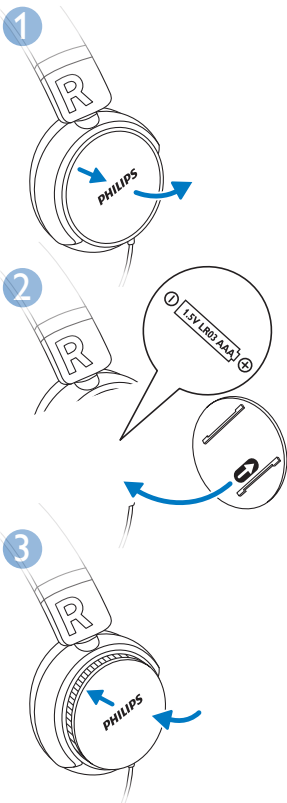


- ① AAA-batterijcompartiment
- ② Aan/uitknop actieve ruisonderdrukking (ANC)
- ③ LED-indicator actieve ruisonderdrukking (ANC)

3 Aan de slag

Vervang de batterij (niet meegeleverd)

Wanneer de batterij bijna leeg is, gaat de groene LED knipperen. Zie de volgende instructies voor het vervangen van de batterij.



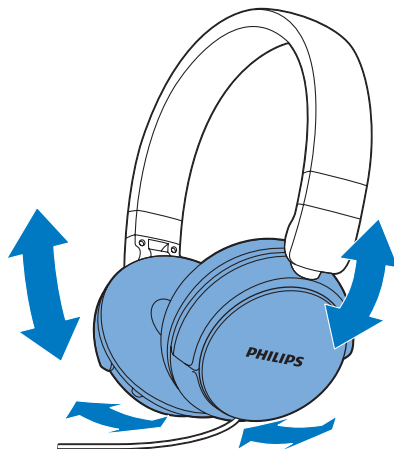
4 Gebruik van uw hoofdtelefoon

ANC inschakelen

- Schuif de aan-uitknop voor ANC naar **NC** om ruisonderdrukking in te schakelen.
- Schuif de aan-uitknop voor ANC naar **OFF** om ruisonderdrukking uit te schakelen.

Tip

- Schakel ANC uit met de aan-uitknop wanneer de functie niet is vereist. Zo kunt u blijven bellen of naar muziek luisteren.



Tip

- Draai de hoofdtelefoon na gebruik in elkaar om hem gemakkelijk te kunnen opbergen.

Status LED-lampje ANC (linkerzijde van hoofdtelefoon)

Status hoofdtelefoon	Indicator
Actieve ruisonderdrukking is aan.	Het groene LED-lampje brandt.
Het batterijniveau is laag.	Het groene LED-lampje knippert.
Actieve ruisonderdrukking is uitgeschakeld.	Het groene LED-lampje is uit.

Uw hoofdtelefoon dragen

Pas de hoofdband aan uw hoofd aan.

5 Technische gegevens

- Actieve ruisonderdrukking: feedback (2 microfoons)
- ANC-afspeeltijd: 40 uur
- Muziek- en gesprekstijd: onbeperkt
- 1 alkaline AAA-batterij
- Waarschuwing bijna lege batterij: beschikbaar



Opmerking

- Specificaties kunnen zonder voorafgaande kennisgeving worden gewijzigd.

6 Kennisgeving

Verwijdering van uw oude product en batterijen



Uw product is vervaardigd van kwalitatief hoogwaardige materialen en onderdelen die kunnen worden gerecycled en hergebruikt.



Dit symbool op een product betekent dat het product voldoet aan EU-richtlijn 2012/19/EU.



Dit symbool betekent dat het product batterijen bevat die voldoen aan EU-richtlijn 2013/56/EG, die niet met regulier huishoudelijk afval kunnen worden weggeworpen. Stel uzelf op de hoogte van de lokale wetgeving over gescheiden inzameling van afval van elektrische en elektronische producten en batterijen. Volg de lokale regels op en werp het product en de batterijen nooit samen met ander huisvuil weg. Als u oude producten en batterijen correct verwijdert, voorkomt u negatieve gevolgen voor het milieu en de volksgezondheid.

De wegwerpbatterijen verwijderen

Raadpleeg voor het verwijderen van de wegwerpbatterijen het gedeelte 'De batterij vervangen'.

Milieu-informatie

Er is geen overbodig verpakkingsmateriaal gebruikt. We hebben ervoor gezorgd dat de verpakking gemakkelijk kan worden gescheiden

in drie materialen: karton (de doos), polystyreen (buffer) en polyethyleen (zakken en afdekking). Het systeem bestaat uit materialen die kunnen worden gerecycled en opnieuw kunnen worden gebruikt wanneer het wordt gedemonteerd door een gespecialiseerd bedrijf. Houd u aan de plaatselijke regelgeving inzake het weggooien van verpakkingsmateriaal, lege batterijen en oude apparatuur.



2016 © Gibson Innovations Limited. Alle rechten
voorbehouden.

Dit product is vervaardigd door en wordt verkocht onder
de verantwoordelijkheid van Gibson Innovations Ltd.
Gibson Innovations Ltd. is de garantieverstrekker voor
dit product.

Philips en het Philips-schildembleem zijn geregistreerde
handelsmerken van Koninklijke Philips N.V. en worden
gebruikt onder licentie van Koninklijke Philips N.V.

UM_SHL3850NC_00_NL_V2.0
WK1619

