

VULPES GOODS

BABYCARE

**DRAADLOZE BORSTKOLF
MAX**

HANDLEIDING

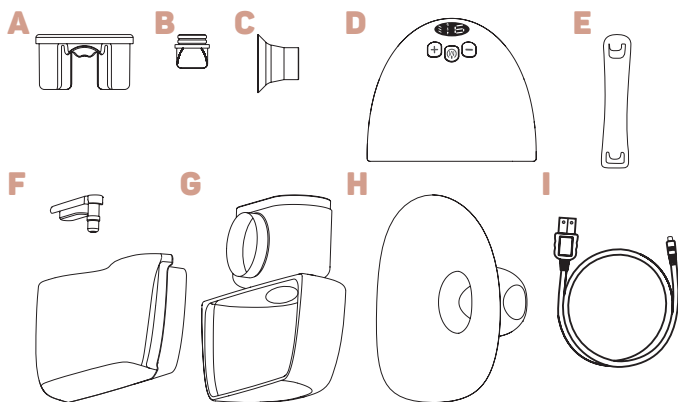
INHOUD

Product informatie	3 - 11
Tips	12
FAQ	13
Schoonmaak & onderhoud	14 - 15
Product parameters	16

CONTENT

Product information	19 - 27
Tips	28
FAQ	29
Cleaning & Maintenance	30 - 31
Product parameters	32

PRODUCT INFORMATIE



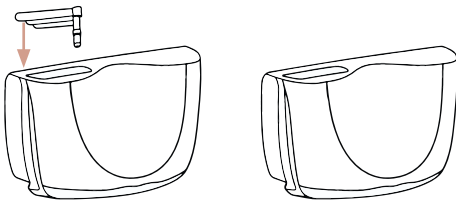
	ONDERDELEN	MATERIAAL	HITTEBESTENDIGE TEMPERAATUUR
A	Gasopslag	Siliconen	-20~180 °C
B	Eendenbekventiel	Siliconen	-20~180 °C
C	Borstchildverkleiners	Siliconen	-20~180 °C
D	Motor	ABS/siliconen	/
E	BH - bandje	/	/
F	Silicone plug + Deksel	PP	-20~180 °C
G	Opvangbak	PP	-20~180 °C
H	Borstchild	Siliconen	-20~180 °C
I	Oplaadkabel	/	/

Montage van de borstkolf

Bij ontvangst van de kolf is de de kolf al gemonteerd. Mocht u de kolf extra willen reinigen voor gebruik, is het handig om te weten hoe u de kolf vervolgens juist monteert. Het correct monteren van de kolf en alle onderdelen is cruciaal voor optimaal gebruik. Volg de stappen nauwkeurig en zorg dat elk onderdeel correct is geplaatst.

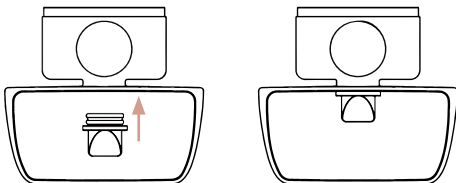
Stap 1: Plaatsing van de silicone plug

Plaats de silicone plug zorgvuldig. Zo voorkomt u lekkage en zal het uitschenken eenvoudig gaan.



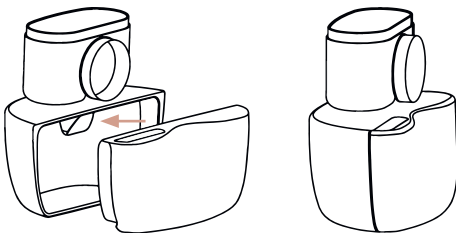
Stap 2: Plaatsing van het ventiel

Het ventiel wordt geplaatst in de opvangbak van de kolf. Zorg dat het ventiel volledig aangedrukt wordt. Zo kan de melk niet terugstromen.



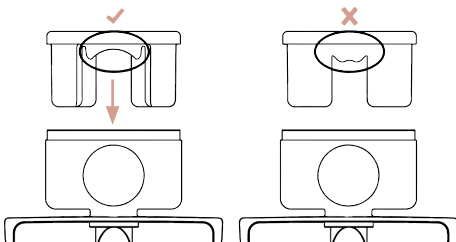
Stap 3: Bevestiging van de opvangbak

Druk de opvangbak in elkaar. Let er op dat de aansluiting goed zit. Zo voorkomt u lekkages.



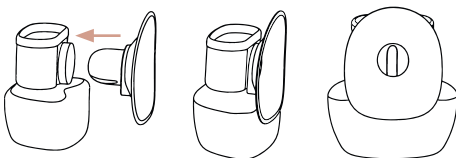
Stap 4: Plaatsing van de gasopslag

Installeer de gasopslag in de houder. Let er op dat de juiste ronding aan de voorkant zit. Druk de gasopslag goed aan.



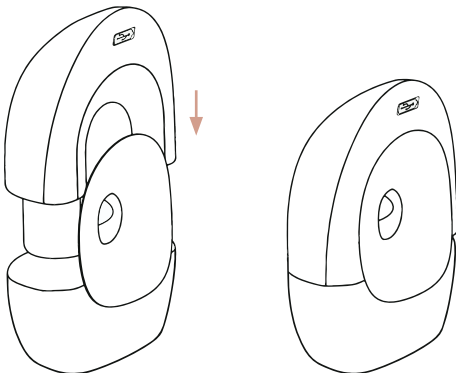
Stap 5: Plaatsen van het borstschild

Het borstschild wordt geplaatst in de ronde houder van de opvangbak. Let op dat de aansluiting correct is om lekkages te voorkomen.



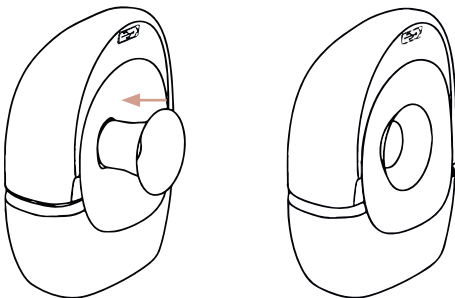
Stap 6: Plaatsen van de motor

Plaats de motor op de opvangbak. Zorg voor een stevige aansluiting om geen zuigkracht te verliezen.



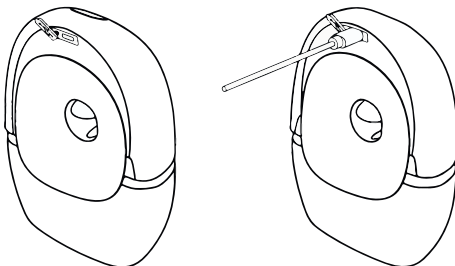
Stap 7: Plaatsen van de borstschildverkleiners

Kies de juiste maat borstschildverkleiner en plaats deze in het borstschild. Druk de borstschildverkleiner stevig aan zodat er geen lekkage kan ontstaan.



Stap 8: Opladen

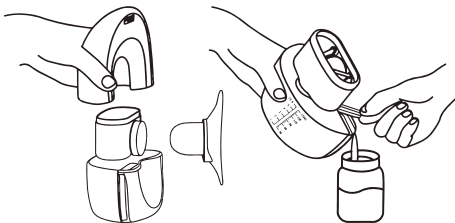
Open de oplaadpoort en plaats de meegeleverde USB-C kabel. Zorg ervoor dat dit altijd de meegeleverde kabel betreft.

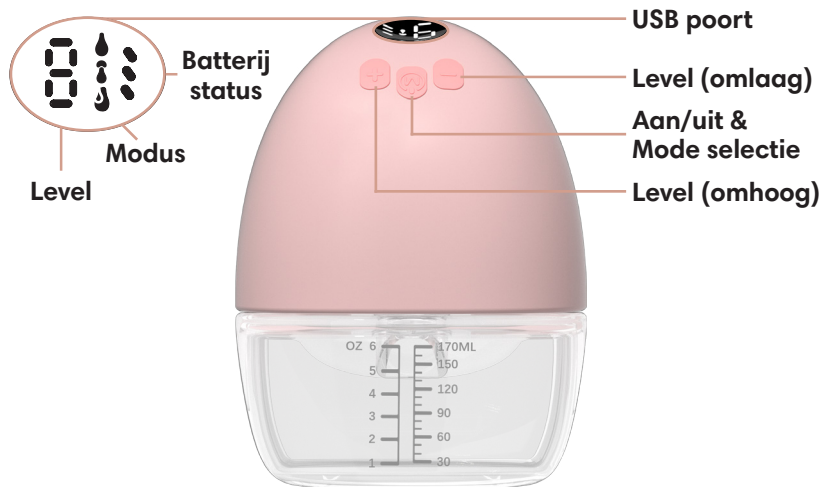


Stap 9: Uitschenken

Verwijder de motor en het borstschild van de opvangbak.

Verwijder vervolgens de silicone plug en schenk de melk in de opvangbak.





Batterij status:

Geeft aan hoeveel de batterij nog is en wat de oplaad status is.

Lage batterij:	1 streep zichtbaar
Middel batterij:	2 strepen zichtbaar
Volle batterij:	3 strepen zichtbaar

Als de batterij opgeladen moet worden ziet u een streepje

Als de batterij oplaad knipperen de strepen opeenvolgend

Als de batterij volledig is opgeladen, dan zijn alle 3 de strepen zichtbaar

(De batterijduur is afhankelijk van de modi en levels die gebruikt worden)

Modus

De display geeft de huidige modus weer, elke mode heeft een andere functie. Door middel van de **M** knop kunt u de mode wijzigen.

Level

De display geeft het huidige level aan, elk level verhoogt de zuigkracht. Door middel van de + en - knop is het level te wijzigen.

Level + of -:

Kies hiermee het level waarmee gekolfd wordt. Afhankelijk van de gekozen modus zijn er 1 - 9 levels beschikbaar. Elk level omhoog verhoogt de zuigkracht. (Start altijd op level 1 en bouw op naar het gewenste level)

Aan/uit & mode selectie

Houd de knop 2 seconden ingedrukt om de kolf aan te zetten. Druk nogmaals om de modus te selecteren. Houd de knop 2 seconden ingedrukt om de kolf uit te zetten.

USB Poort

Gebruik de meegeleverde oplader om de kolf op te laden. Plaats en verwijder de oplader zorgvuldig. Gebruik geen overmatige kracht, dit kan schade veroorzaken.

Geheugen mode

De kolf onthoudt het laatst geselecteerde level in de modus. Als u switcht tussen de modi's zal de kolf op het laatst gestopte level doorgaan.

Expressie/pomp modus (1 - 9 levels)

Gebruik de expressie/pomp modus om volledig te kolven. Ieder niveau biedt verschillende sterktes tijdens het kolven.

2-in-1 modus (1 - 9 levels)

Kan zeer behulpzaam zijn bij gevoelige borsten en ondersteunt de melk opbrengst in korte tijd.

Dubbele frequentiemodus (1 - 9 levels)

Kan zeer behulpzaam zijn bij ingekorte of ingetrokken tepels.

Let op: Bouw de levels rustig op in elke modus. Begin op level 1 en bouw op tot het gewenste level.

Borstschildverkleiners

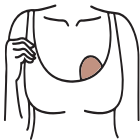
Het kiezen van de juiste borstschildverkleiners is van belang voor optimaal resultaat. Het zorgt voor een betere aansluiting en voorkomt lekkages. Onderstaande tabel helpt u om de juiste keuze te maken.

Tepel diameter voor kolven (mm)	Tepel diameter na kolven (mm)	Voorgestelde maat(mm)
17-18-19	18-19-20	21mm
20-21-22	21-22-23	24mm
24-25-26	25-26-27	28mm

Plaatsen van de kolf



Buig iets voorover en centreer de tepel in de kolf. Zorg dat de kolf strak tegen de borst zit.



Zodra de kolf in positie zit, blijf rechtop met het bovenlijf. Zorg dat de pomp omhoog zit en begin met kolven.



Zodra u klaar bent met kolven, leun voorover om de kolf los te maken. Buig iets voorover om geen melk te knoeien.

BH - bandje



Pas de lengte van de BH aan met de bandjes. Dit kan het kolven comfortabeler maken.



Het uiteinde van het BH-bandje kan gekoppeld worden aan de voedingsbh.



De lengte van het bh-bandje kan worden aangepast door het bh-bandje strakker te trekken.

TIPS

- Gebruik de kolf op een comfortabele plek. Een comfortabele situatie vereenvoudigt het kolven en kan de opbrengst vergroten.
- Houd de kolf schoon en vrij van melkresten. Dit bevordert de levensduur en kwaliteit van het kolven.
- Zorg voor de correcte borstschildverkleiner. De juiste aansluiting kan de opbrengst vergroten.
- Lees de handleiding zorgvuldig. Zo weet u zeker dat de kolf goed is geïnstalleerd.
- Leun altijd lichtelijk voorover of zit rechtop. Zo verkleint u de kans dat er melk in de motor komt.
- Bewaar alle extra zakjes en verpakkingen uit de verpakking. Hier kunt u de onderdelen altijd in opbergen als u de kolf voor langere tijd niet gebruikt.
- Masseer uw borsten kort voor het kolven, dit kan de opbrengst verhogen en een comfortabeler gevoel geven tijdens het kolven.
- Bouw de levels rustig op in elke modus. Begin op level 1 en bouw op tot het gewenste level.

FAQ

Q. Mijn borstkolf heeft een lage zuigkracht?

A. De gasopslag en pompeenheid zijn niet goed op hun plaats geïnstalleerd. Wanneer de pomp in de gasopslag wordt geïnstalleerd, moet deze volledig worden ingedrukt.

A. De eendenbekventiel is niet op zijn plaats geïnstalleerd of beschadigd. Check het onderdeel op juiste plaatsing en mogelijke schade.

Q. De melk stroomt terug.

A. Als de gasopslag beschadigd of vervormd is, stroomt de melk terug in de pomp. Stop dan onmiddellijk met het gebruik ervan. Vervang de gasopslag om de verbinding te herstellen.

A. Het eendenbekventiel bevat een scheurtje. Hierdoor krijgt de melk de kans om terug te stromen. Check het ventiel om scheurtjes, schade en juiste plaatsing.

Q. Het kolven doet pijn / kolven lukt niet.

A. Mogelijk heeft u een borststuwung of verstopt melkkanaal. Vraag een arts om de borst te masseren.

A. Zorg voor de juiste borstschildverkleiner. Het kiezen van de juiste maat is belangrijk voor een goede aansluiting.

A. Het gebruikte pompniveau is te sterk. Start de kolfsessie vanaf het lagere niveau en bouw rustig op.

Q. De melk blijft liggen op het borstschild.

A. Check of u de juiste borstschildverkleiner gebruikt. Soms kan een te kleine of te grote maat er voor zorgen dat de melk niet goed doorloopt.

Q. Mijn borstkolf laad niet goed op?

A. Zorg dat u gebruik maakt van de meegeleverde USB kabel. Sluit deze aan op een geschikte adapter met de juiste spanning.

SCHOONMAAK & ONDERHOUD

Niet-wasbare onderdelen

De hoofdpompeenheid mag nooit in contact komen met vocht, water en of melkresten. De pomp moet droog blijven. Een schone, droge doek kan worden gebruikt om de hoofdpompeenheid schoon te maken. Houd dit gebied droog en vrij van resten. Elke andere reinigingsmethode valt onder de garantie als misbruik.

Wasbare onderdelen

Borstschild, opvangbak, siliconen gasopslag, siliconen eendenbekventiel, borstschildverkleiners.

Het reinigen van wasbare onderdelen die in contact komen met melk, voorkomt de opbouw van droge melkresten, die de groei van bacteriën kunnen veroorzaken die schadelijk kunnen zijn voor het product, jou en je baby.

Na ieder gebruik

1. Week in een milde reinigungsoplossing gedurende 2 minuten en spoel af onder schoon stromend water.
2. Reinig direct met drinkwater of gezuiverd water.
3. Laat de onderdelen drogen aan de lucht of dep droog met keukenpapier. Dit geeft namelijk geen stofdeeltjes af die mogelijke schadelijk zijn.


Doe dit 1 maal per dag

1. Kook vijf minuten in water. Zorg ervoor dat het water diep genoeg is om de onderdelen volledig te bedekken. Let tijdens het koken op de roeraccessoires om vervorming door ongelijkmatige hitte te voorkomen.
2. We raden magnetron- of stoomsterilisatie af. Houd er rekening mee dat sommige stoom- en magnetronsterilisatoren hoge temperaturen bereiken, waardoor plastic onderdelen kunnen smelten.
3. We raden geen ultraviolette sterilisatie aan.

Let op

- Gebruik geen chemicaliën, zepen of andere middelen die mogelijk schadelijke stoffen kunnen bevatten. Deze kunnen een gevaar opleveren voor het product en gebruiker.
- Doe de onderdelen niet in de vaatwasser. Dit kan schade toebrengen aan de kolven en valt niet onder de garantie.
- Laat de motor nooit in aanraking komen met water of vocht. Dit kan gevolgen hebben voor de duurzaamheid van uw motor. Water of vochtschade valt niet onder de garantie.
- Zorg dat uw motor vrij blijft van stof en melkresten. Dit kan gevolgen hebben voor de duurzaamheid van uw motor.
- Laat uw motor niet vallen! Valschade kan ernstige interne schade veroorzaken en er voor zorgen dat uw kolf niet goed functioneert. Valschade valt niet onder de garantie.
- Bewaar de kolven op een geschikte plek. Dit houdt in dat het product niet in aanraking komt met vocht, water of stof en buiten bereik van kinderen ligt. Wij adviseren om de kolf op te slaan in de productdoos.
- Gebruik altijd de meegeleverde oplader. Het gebruiken van een andere oplader kan schade toebrengen en valt niet onder de garantie.

PRODUCT PARAMETERS

Model:	VG-598
Gewicht (1 kolf):	300Gr
Product afmeting:	11cm x 5.8cm x 14cm (LxBxH)
Nominaal vermogen:	5W
Input:	5V  1A
Zuigsterkte:	< 0.036 MPa
Batterijcapaciteit:	1100 mAh
Modes:	3
Inhoud opvangbak:	170ML



VULPES GOODS

BABYCARE

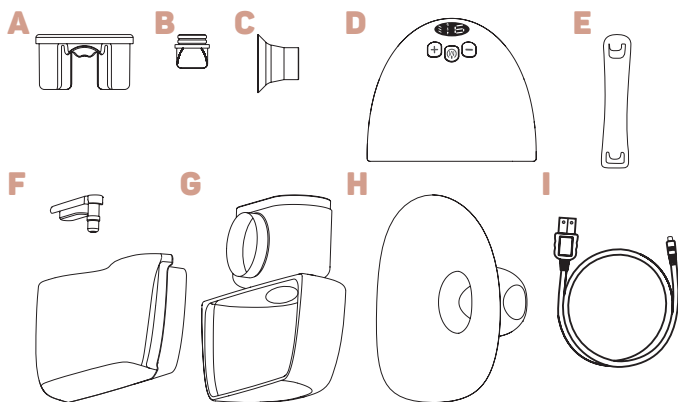
**WIRELESS BREASTPUMP
MAX**

MANUAL

CONTENT

Product information	19 - 27
Tips	28
FAQ	29
Cleaning & Maintenance	30 - 31
Product parameters	32

PRODUCT INFORMATION



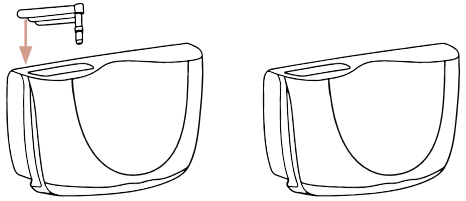
	NAME OF PARTS	MATERIAL	HEAT-RESISTANCE TEMPERATURE
A	Gasstorage	Silicone	-20~180 °C
B	Duckbill valve	Silicone	-20~180 °C
C	Insert funnel	Silicone	-20~180 °C
D	Engine / Pump unit	ABS/Silicone	/
E	Bra adjusment buckel	/	/
F	Silicone plug + Deksel	PP	-20~180 °C
G	Collection bottle	PP	-20~180 °C
H	Breast shield	Silicone	-20~180 °C
I	Charging cable	/	/

Assembly of the breastpump

When you receive the breastpump, it is already assembled. If you wish to clean the pump further before use, it's useful to know how to properly assemble it afterwards. Correctly assembling the pump and all its components is crucial for optimal use. Follow the steps accurately and ensure that each part is placed correctly.

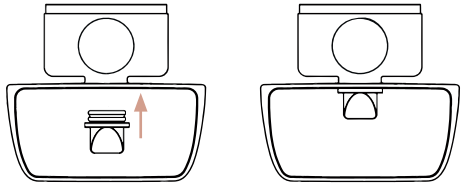
Step 1: Inserting the silicone plug

Place the silicone plug carefully. This will prevent leakage and make pouring easier.



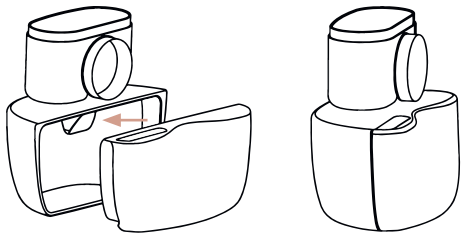
Step 2: Placement of the valve

The valve is placed in the collection bottle of the breast pump. Make sure to press the valve in completely. This prevents milk from flowing back



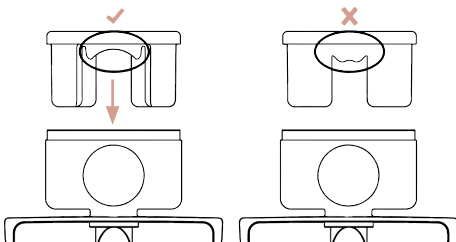
Step 3: Attachment of the collection tray

Press the collection trays together. Pay attention to the correct alignment to prevent any leakages.



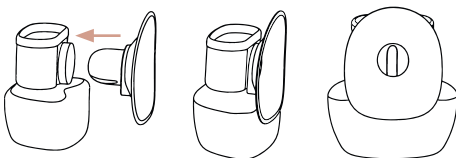
Step 4: Placement of the gas storage

Install the gas storage in the holder. Ensure that the correct curvature is at the front. Press the gas storage firmly in place.



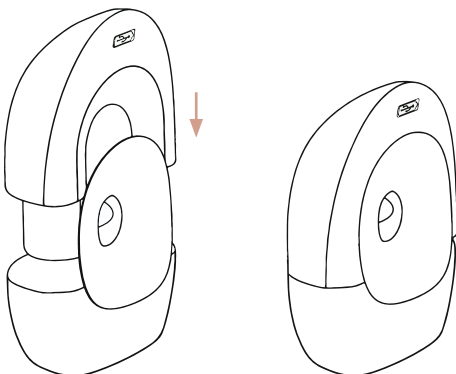
Step 5: Placement of the breast shield

The breast shield is placed in the circular holder of the collection tray. Pay attention to ensuring the correct alignment to prevent any leakages.



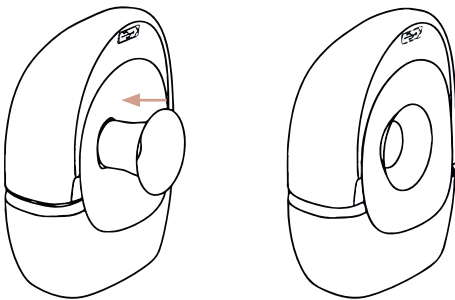
Step 6: Placement of the engine

Place the engine on the collection tray. Ensure a firm connection to avoid losing suction power.



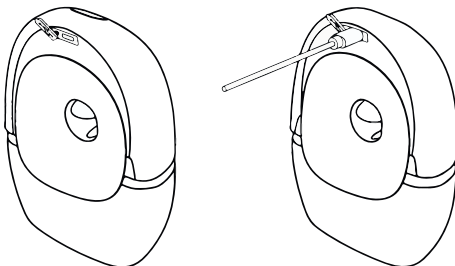
Step 7: Placement of the funnels

Select the appropriate size of funnel and place it inside the breast shield. Press the firmly to prevent any leakage.



Step 8: Charging

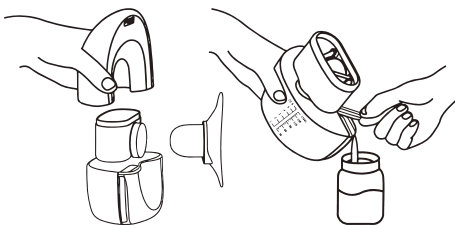
Open the charging port and insert the provided USB-C cable. Make sure to always use the supplied cable for charging.

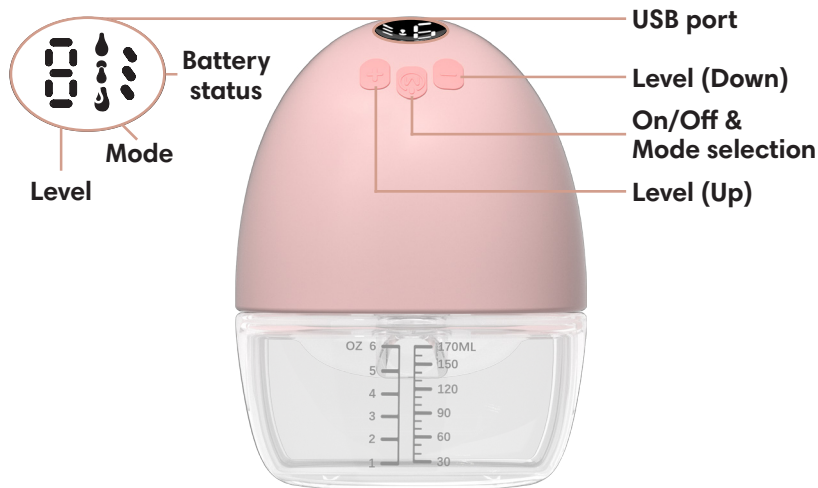


Step 9: Pouring the milk

Remove the engine and the breast shield from the collection tray.

Then, remove the silicone plug and pour the milk into the collection tray.





Battery status:

Indicates the remaining battery level and the charging status.

Low battery:	1 visible bar
Medium battery:	2 visible bars
Full battery:	3 visible bars

When the battery needs to be charged, you will see a single bar.
 When the battery is charging, the bars will blink sequentially.
 When the battery is fully charged, all 3 bars will be visible.

(The battery life depends on the modes and levels used.)

Mode:

The display shows the current mode, each mode serving a different function. You can change the mode using the M button.

Level:

The display shows the current level, and each level increases the suction strength. You can adjust the level using the + and - buttons.

Level + or -:

Use this function to choose the level for expressing milk. Depending on the selected mode, there are 1-9 levels available. Each level increases the suction strength. (Always start at level 1 and gradually increase to the desired level.)

Power On/Off & Mode Selection:

Press and hold the button for 2 seconds to turn on the breast pump. Press the button again to select the mode. Hold the button for 2 seconds to turn off the breast pump.

USB Port:


Use the provided charger to charge the breast pump. Insert and remove the charger carefully. Do not apply excessive force, as it may cause damage.

Memory Mode:

The breast pump remembers the last selected level for each mode. When switching between modes, the breast pump will continue at the last stopped level.

Expression/Pump Mode (1 - 9 levels): 

Use the expression/pump mode for complete milk expression. Each level offers different suction strengths during pumping.

2-in-1 Mode (1 - 9 levels): 

This mode can be very helpful for sensitive breasts and supports efficient milk expression in a short time.

Double Frequency Mode (1 - 9 levels): 

This mode can be very helpful for flat or inverted nipples.

Note: Gradually increase the levels in each mode. Start at level 1 and increase to the desired level.

Breast Shield Reducers:

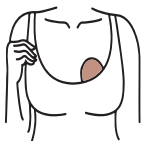
Choosing the correct breast shield funnels is essential for optimal results. They ensure a proper fit and prevent leakage. The overview below will help making the right choice.

Nipple diameter for expressing milk (mm)	Nipple diameter after expressing milk(mm)	Suggested size (mm)
17-18-19	18-19-20	21mm
20-21-22	21-22-23	24mm
24-25-26	25-26-27	28mm

Placement of the breastpump



Lean slightly forward and center the nipple in the breast pump. Ensure that the breast pump fits snugly against the breast.



Once the breast pump is in position, remain upright with your upper body. Ensure that the pump is positioned higher, and then begin expressing milk.



Once you're done expressing milk, lean forward to detach the breast pump. Lean slightly forward to avoid spilling any milk.

Bra strap



Adjust the length of the bra straps to customize the fit. This can make the expressing process more comfortable.



The end of the bra strap can be attached to the nursing bra.



The length of the bra strap can be adjusted by pulling it tighter.

TIPS

- Use the breast pump in a comfortable place. A comfortable setting simplifies the expressing process and can increase milk yield.
- Keep the breast pump clean and free from milk residues. This promotes the longevity and quality of expressing.
- Ensure you have the correct breast shield reducer. The right fit can increase milk yield.
- Carefully read the instruction manual. This ensures the breast pump is installed correctly.
- Always lean slightly forward or sit upright. This reduces the chance of milk getting into the motor.
- Keep all the extra bags and packaging from the package. You can use them to store the components when you're not using the breast pump for an extended period.
- Massage your breasts shortly before expressing. This can increase milk yield and provide a more comfortable feeling during expressing.
- Gradually increase the levels in each mode. Start at level 1 and increase to the desired level.

FAQ

Q: My breast pump has low suction power?

A: The gas storage and pumping unit might not be properly installed. When installing the pump into the gas storage, make sure to push it all the way in.

A: The duckbill valve is not installed correctly or is damaged. Check the component for proper placement and possible damage.

Q: The milk flows back.

A: If the gas storage is damaged or deformed, milk may flow back into the pump. In such a case, immediately stop using it. Replace the gas storage to restore the connection.

A: The duckbill valve may have a small crack, allowing milk to flow back. Inspect the valve for cracks, damage, and proper placement.

Q: Expressing is painful/not successful.

A: You might have breast engorgement or a blocked milk duct. Consult a doctor for breast massage.

A: Ensure you have the correct breast shield reducer. Choosing the right size is essential for a proper fit.

A: The pumping level used may be too strong. Start the pumping session at a lower level and gradually increase.

Q: Milk remains in the breast shield.

A: Check if you are using the correct breast shield reducer. Sometimes, using a size too small or too large can impede proper milk flow.

Q: My breast pump doesn't charge properly?

A: Ensure that you are using the provided USB cable. Connect it to a suitable adapter with the correct voltage.

CLEANING & MAINTENANCE

Non-washable parts:

The engine should never come into contact with moisture, water, or milk residues. The pump must remain dry. You can use a clean, dry cloth to wipe the main pumping unit. Keep this area dry and free from residues. Any other cleaning method outside of these instructions may void the warranty due to incorrect usage.

Washable parts:

Breast shield, collection tray, silicone gas storage, silicone duckbill valve, breast shield reducers. Cleaning the washable parts that come into contact with milk prevents the buildup of dry milk residues, which can promote the growth of harmful bacteria. This is essential for the safety of the product, you, and your baby.

After each use:

1. Soak the washable parts in a mild cleaning solution for 2 minutes and rinse under clean running water.
2. Clean immediately with drinking water or purified water.
3. Let the parts air dry or pat them dry with kitchen paper. This will prevent the release of particles that may be harmful.

Perform this once a day:

1. Boil the parts in water for five minutes, ensuring the water is deep enough to cover them completely. Be cautious of the stirring accessories during boiling to prevent distortion from uneven heat.
2. We do not recommend microwave or steam sterilization. Some steam and microwave sterilizers reach high temperatures that can cause plastic parts to melt.
3. We do not recommend ultraviolet sterilization.

Important

- Do not use chemicals, soaps, or any other substances that may contain harmful compounds. They can pose a risk to the product and the user's safety.
- Do not put the parts in the dishwasher. This may cause damage to the breastpump and is not covered under the warranty.
- Never let the engine come into contact with water or moisture. This can affect the motor's durability, and water or moisture damage is not covered under the warranty.
- Keep the engine free from dust and milk residues. This can also impact the motor's durability.
- Avoid dropping the breastpump. Impact damage can cause severe internal issues and may affect proper functionality. Damage caused by dropping is not covered under the warranty.
- Store the breastpump in a suitable place, away from moisture, water, or dust, and out of the reach of children. We recommend storing the pump in the product box.
- Always use the provided charger. Using a different charger may cause damage and is not covered under the warranty.

PRODUCT PARAMETERS

Model:	VG-598
Weight (1 pump):	300Gr
Product measurement:	11cm x 5.8cm x 14cm (LxWxH)
Nominal Power:	5W
Input:	5V $\overline{\text{---}}$ 1A
Suction Strength:	< 0.036 MPa
Battery Capacity:	1100 mAh
Modes:	3
Collection Tray Capacity:	170ML