

nouri duo

Gebruiksaanwijzing

TensCare™

Inhoud

Introduction	3
Inhoud pakket	3
Pomponderdelen	3
Reinigen en steriliseren	4
Installatie gids	5
Pompbedieningen en display	6
Modus Instellingen	7
Kolven met Nouri Duo	8
Borstvoeding bewaren	10
Borstvoeding bereiden	10
Borstvoeding geven	11
Uw Nouri Duo opladen	11
Starten met Nouri	11
Probleemoplossing	12
Waarschuwing	12
Technische informatie	13
Garantie	14

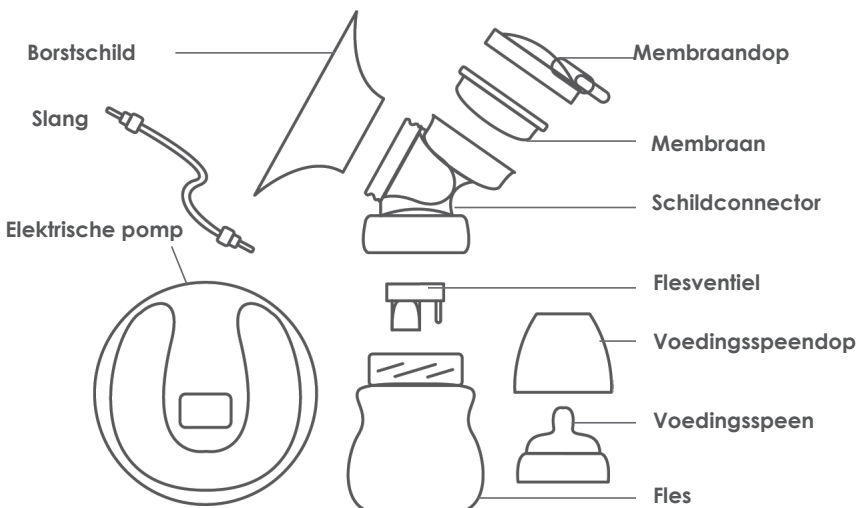
Introductie

Nouri Duo is een automatische borstkolf, ontworpen voor optimaal comfort en optimale prestaties tijdens het afkolven. Met de dubbele pomp kunt u tegelijkertijd melk van beide borsten afkolven, terwijl de zachte massagekussens de melkstroom zachtjes stimuleren. Acht zuigniveaus zorgen voor comfortabel en snel afkolven, zodat moeders van elke afkolf kunnen genieten. Het geïntegreerde LCD-scherm geeft duidelijk het zuigniveau, de werkmodus en het batterijniveau weer. Nouri Duo heeft een ingebouwde oplaadbare batterij en geïntegreerde verlichting, zodat je dag en nacht comfortabel kunt kolven.

Inhoud pakket

- | | |
|--------------------------|----------------------|
| 1 x Duo elektrische pomp | 2 x Flesdop |
| 2 x Fles (150ml) | 2 x Membraan |
| 2 x Voedingspeen en dop | 4 x Flesventiel |
| 2 x Membraandop | 2 x Slang |
| 2 x Schildconnector | 1 x Flessenstandaard |
| 2 x Borstschild | 1 x USB-kabel |
| 2 x Beschermkap | |

Pomponderdelen



Reinigen en steriliseren

Voor het eerste gebruik

Reinig en ontsmet de onderstaande onderdelen voordat u uw Nouri Duo voor de eerste keer gebruikt. Gebruik de volgende reinigings- en ontsmettingsinstructies.

- Borstschild
- Schildconnector
- Fles ventiel
- Fles

Na elk gebruik

Reinig alle onderdelen die in contact komen met uw borst en borstvoeding.

- Haal alle onderdelen uit elkaar en vergeet niet het flesventiel van de schildconnector te verwijderen.
- Spoel de onderdelen af met koud water om resten van borstvoeding te verwijderen.

Reinigen in de gootsteen

- Week alle onderdelen 5 minuten in warm zeepsop en reinig ze vervolgens met een schone vaatdoek of zachte borstel.
- Spoel alle onderdelen die in contact komen met uw borst en borstvoeding af met schoon water.
- Laat de onderdelen drogen.

Reinigen in de vaatwasser

- Was alle losse onderdelen op het bovenste rek van de vaatwasser.
- Laat alle onderdelen drogen.

Dagelijks steriliseren

- Was de handen grondig.
- Scheid alle onderdelen die in contact komen met uw borst en borstvoeding en vergeet niet het flesventiel van de schildconnector te verwijderen.
- Dompel de onderdelen 10 minuten onder in kokend water met behulp van een huishoudpan.
- Laat het water afkoelen voordat u onderdelen uit het water haalt.
- Onderdelen op een schone ondergrond en/of handdoek leggen en laten drogen.

Slangen en elektrische pompeenheid

- Zet de borstkolf uit.
- Koppel de pomp los van elke voedingsbron.
- Scheid de slang van de pomp en de fles.
- Veeg de elektrische pompeenheid en buis af met een schone, vochtige doek.

Voorzichtigheid:

Gebruik voor de reiniging alleen drinkwater uit de kraan of flessenwater. Scheid en was alle delen die in contact komen met de borst en borstvoeding onmiddellijk na gebruik om te voorkomen dat melkresten uitdrogen en om de groei van bacteriën te voorkomen.

Bewaar geen natte of vochtige onderdelen.

Voorkom tijdens het ontsmetten met kokend water dat de onderdelen de zijkant van de huishoudpan raken. Hierdoor kunnen de onderdelen vervormen of beschadigd raken.

Nouri is bedoeld voor gebruik door één persoon. Om besmetting te voorkomen, mag u de pomp niet delen.

Opmerking:

Was de Nouri Duo-onderdelen die in contact komen met de borst en borstvoeding na elk gebruik.

Ontsmet de Nouri Duo-onderdelen die in contact komen met de borst en borstvoeding eenmaal per dag.

Installatie gids



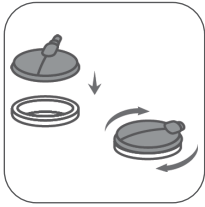
1. Was uw handen grondig met water en zeep.



2. Steek het diafragma in de connector en zorg ervoor dat de rand vastzit.



3. Plaats de membraankap op de connector en lijn de driehoekige markeringen op beide componenten uit. De hoek moet ongeveer 35 graden zijn.



4. Schroef de membraankap met de klok mee.



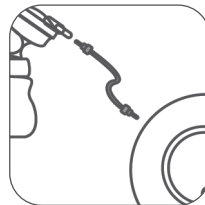
5. Zet het borstschild vast met de tuit van de connector en zorg ervoor dat ze stevig vastzitten.



6. Steek het flesventiel in de connector en zorg ervoor dat ze stevig vastzitten.

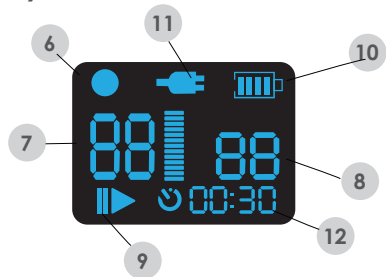
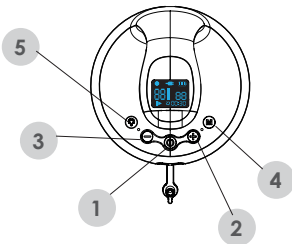


7. Schroef de fles in de schildconnectorconstructie.



8. Steek een kant van de slang in de membraankap. Verbind de andere kant van de slang met de luchtgatplug op de pompeenheid.

Pompedieningen en display



1. AAN UIT

2. Zuigtoename: verhoog de zuigkracht

3. Zuigafname: zuigkracht verminderen

4. Modusschakelaar: Schakel tussen massagemodus en kolfmodus.

5. Nachtlamp: Druk op om de lamp aan/uit te zetten. Druk eenmaal voor lage helderheid, tweemaal voor hoge helderheid.

6. Indicator massagemodus: geeft de modus aan:

7. Frequentie: Toont de pompfrequentie. De frequentie wordt aangepast door de modusschakelaarknop ingedrukt te houden totdat de frequentie-indicator knippert. Gebruik verhogen en verlagen om de pompfrequentie te selecteren.

8. Zuigniveau: Toont het zuigniveau. Gebruik verhogen en verlagen om het zuigniveau te selecteren.

9. Pauze/werkindicator

10. Indicator batterijniveau: Knipperend pictogram betekent dat de batterij bijna leeg is.

11. Stroomindicator: geeft aan dat de voedingsadapter is aangesloten en dat de pomp wordt opgeladen.

12. Timer: laat zien hoe lang de pomp is gebruikt sinds het inschakelen (standaard expressietijd is 30 minuten).

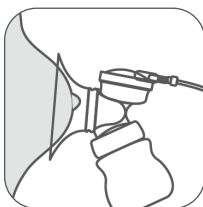
Modus Instellingen

Modus	Zuigniveau	Frequentie (cyclus/min)			
Massage	1-5	45		50	
Kolven	1-12	20	24	28	32

Kolven met Nouri Duo



1. Was uw handen grondig met water en zeep en zorg ervoor dat uw borst schoon is.



2. Plaats de borstkolven op uw borsten. Zorg ervoor dat je je tepels centreert. Als u slechts één borst kolft, zorg er dan voor dat u de slangplug op de elektrische pomp plaatst.



3. Zet de Nouri Duo aan door de aan/uit-knop ingedrukt te houden.

Let op: het kolven start automatisch, dus zorg ervoor dat de borst goed is gepositioneerd voordat u de kolf inschakelt.



4. Bij het inschakelen begint de massagemodus. Gebruik de toetsen verhogen en verlagen om een comfortabel zuigniveau te vinden.



5. Om de pompfrequentie aan te passen, houdt u de modusschakelaarknop ingedrukt totdat de frequentie-indicator knippert. Gebruik vervolgens verhogen en verlagen om de pompfrequentie te selecteren.



6. Na 2 minuten start automatisch de afkolfmodus. Selecteer opnieuw een comfortabel zuigniveau en frequentie.



7. Stop met kolven als de melk stopt met stromen of als de fles vol is. Houd de aan/uit-knop ingedrukt om uit te schakelen.



8. Verwijder de buis uit de flesconstructie.



9. Schroef de fles los van de schermconnector. Gebruik de dop van de fles om de fles af te sluiten voor opslag of de speen om te voeren.

Opmerking:

- De pomp zal 30 minuten draaien voordat hij automatisch wordt uitgeschakeld. Een enkele kolfsessie mag niet langer dan 20 minuten duren.
- De gebruiker kan de kolfsessie pauzeren door op de aan/uit-knop te tikken. Tik nogmaals op de aan/uit-knop om opnieuw te beginnen met pompen.
- Beide borsten moeten dezelfde afkolfinstellingen gebruiken.
- Nachtlampje heeft 2 helderheidsstanden. Druk op de lichtknop om te schakelen tussen UIT, lage helderheid en hoge helderheid.

Advies

- Maak uw borst warm voordat u gaat kolven. Pompen na een bad kan nuttig zijn omdat het lichaam warm is.
- Terwijl u borstvoeding geeft, pompt u melk op de andere borst of pompt u overtollige melk na het voeren.
- Verander de plaatsingspositie op de borst om de melksecretie te stimuleren
- Oefen met het gebruik van Nouri totdat u de aanpak vindt die het beste bij u past. Als er ongemak optreedt tijdens het gebruik, raadpleeg dan een arts.

Borstvoeding bewaren

Bewaarlocatie	Temperatuur	Max. opslagduur
Kamer	16-29 °C (60-85 °F)	4 uur
Koelkast	4 °C (39 °F)	4 dagen
Vriezer	<-4 °C (25 °F)	0-6 maanden

Bovenstaande geldt alleen voor baby's van een maand of ouder. Raadpleeg een arts voor meer details.

Waarschuwing:

- Vries ontdooide melk niet opnieuw in.
- Meng verse borstvoeding niet met ontdooide melk.

Opmerking:

- Verse borstvoeding moet in de koelkast of vriezer worden bewaard.
- Zorg ervoor dat u de melk dateert voor opslag. Melk mag niet langer dan 48 uur in de koelkast worden bewaard en niet langer dan 3 maanden in de vriezer.
- Bij het invriezen moet het maximale melkvolume $\frac{3}{4}$ van de bewaarfles zijn. Tijdens het invriezen kan melk uitzetten.

Borstvoeding bereiden

- Als de melk gekoeld is, zet het melkreservoir dan in warm water om de melk op te warmen. Schud de kan om de melk door te warmen.
- Als de melk bevroren is, ontdooit u deze 24 uur voor gebruik in de koelkast. Eenmaal ontdooid, verwarm het als gekoelde melk.

Melkverwarmer gebruiken:

Zet de melkverwarmer aan en zet deze op 40C. Zet het melkreservoir in de verwarming.

Laagjes vloeistof kunnen vormen bij gebruik van bevroren melk. Dit is normaal. Gelieve de fles goed te schudden voor het voeden.

Waarschuwing:

- Verwarm ontdooide melk niet opnieuw.
- Gebruik de magnetron niet om borstvoeding te ontdooien.
- Verwarm melk niet met kokend water.
- Als er heet water wordt gebruikt om melk op te warmen, probeer dan de melktemperatuur voordat u gaat voeden.

Borstvoeding geven

Het wordt aanbevolen dat de borstvoeding goed onder controle heeft voordat u uw baby flesvoeding geeft.

- Inspecteer altijd de fles, speen en andere onderdelen voor en na elk gebruik. Als de speen gebarsten of gescheurd lijkt, stop dan onmiddellijk met het gebruik.
- Om mogelijk verstikkingsgevaar te voorkomen, test u de sterkte van de speen door aan het bolgedeelte van de speen te trekken.
- Vergroot het speengat niet.
- Zuigelingen mogen geen flesvoeding krijgen zonder toezicht van een volwassene.
- De speen mag niet als fopspeen worden gebruikt.
- Reinig en desinfecteer de fles voor het eerste gebruik en na elk gebruik.

Uw Nouri Duo opladen

Om de Nouri Duo op te laden, sluit je de USB-oplaadkabel aan op de pomp en een stopcontact. De oplaadindicator en het batterijniveau worden op het display weergegeven.

Als de batterij volledig is opgeladen, stopt de batterij-indicator met knippen en wordt een volle batterij weergegeven.

De Nouri Duo kan indien nodig tijdens het opladen worden gebruikt.

De batterij heeft een oplaadtijd van 3 uur en gaat 90 minuten mee voordat hij moet worden opgeladen.

Starten met Nouri

1. Als borstvoeding geven succesvol is, kunt u beginnen met het gebruik van de Nouri borstkolf zodat regelmatige melkafscheiding en voeding wordt gevormd.

2. Nouri Pump kan in de volgende omstandigheden worden gebruikt:

- Als u niet kunt beginnen met borstvoeding, helpt regelmatig afkolven de melksecretie op gang te brengen en in stand te houden.
- Wanneer u uw baby voedt in het ziekenhuis.
- Als u voelt dat uw borst opzwellt of pijnlijk is, kunt u tussen de voeding door melk pompen om ongemak te verminderen.
- Als uw tepel pijnlijk of gebarsten is en daarom uw baby niet kan voeden, kunt u melk afkolven totdat de tepel is hersteld.
- Als u uw baby voor een bepaalde tijd moet verlaten en daarom niet regelmatig borstvoeding geeft, kunt u melk afkolven om een functionele melkafscheiding te behouden.

Probleemoplossing

Probleem	Mogelijke oorzaken	Oplossing
Pomp werkt niet	<ul style="list-style-type: none">• Lege batterij	<ul style="list-style-type: none">• Batterij opladen
Lage zuigkracht	<ul style="list-style-type: none">• Luchtlekkage bij aansluitposities (ventiel, diafragma, siliconen borstschild, slang)• De luchtafvoer van de borstkolf is geblokkeerd, b.v. de zuigleiding is ingedrukt of gebogen, of er zitten diversen in de leiding• Geen oorzaak gevonden	<ul style="list-style-type: none">• Controleer alle aansluitende onderdelen om er zeker van te zijn dat ze correct zijn geïnstalleerd• Maak luchtslangen recht of maak ze schoon• Neem contact op met leverancier
Geen zuigkracht	<ul style="list-style-type: none">• Klep is niet geïnstalleerd of beschadigd door vervorming• Geen zaak gevonden	<ul style="list-style-type: none">• Klep opnieuw installeren of vervangen• Neem contact op met leverancier

Waarschuwingen

- Dit product is een elektronisch precisieapparaat. Gebruik het a.u.b. niet tijdens het baden. Bewaar het op een koele, droge en geventileerde plaats, vermijd direct zonlicht en houd het buiten het bereik van kinderen.
- Haal de stroomadapter na gebruik uit het stopcontact.
- Dit product is alleen voor persoonlijk gebruik. Gebruik het niet tussen meer dan één persoon om kruisbesmetting te voorkomen.
- Gebruik geen borstkolf tijdens de zwangerschap, omdat vroege afkolven van moedermelk de samentrekking van de baarmoeder stimuleert, wat kan leiden tot abortus.
- Verwijder het borstschild niet met geweld van de borst. Schakel de verzegeling tussen de borst en het borstschild voorzichtig uit, verwijder voorzichtig en verwijder het borstschild van de borst.
- Zorg er bij het demonteren of monteren van de pomp voor dat u elk onderdeel monteert volgens de installatiehandleiding. Let er bij het demonteren en schoonmaken op dat u de kleine onderdelen niet kwijtraakt.
- Stel het zuigniveau in op de individuele lichaamsbouw om een comfortabele melkafzuiging te garanderen.
- Voor gebruik reinigen met water en desinfecteren.

Technische informatie

Technische informatie	
Model Nummel	K-NRIDUO
Stroomaansluiting	AC100-240V, 50-60Hz, 0.3A
Vermogen	5V-1A
Nominaal vermogen	3.6W
Batterij capaciteit	3.7V/800mAh
Netto gewicht	367g
Executive standaard	GB 4806.7-2016 GB 4806.11-2016 GB 4806.2-2015

Garantie

Dit product is gegarandeerd vrij van fabricagefouten gedurende één jaar vanaf de aankoopdatum. Deze garantie is ongeldig als het product is aangepast of gewijzigd, onderhevig is aan misbruik of misbruik; beschadigd tijdens transport; gebrek aan verantwoorde zorg; is gevallen; als er schade is ontstaan door het niet opvolgen van het bijgevoegde schriftelijke handleiding; of als productreparaties worden uitgevoerd zonder toestemming van TensCare Ltd.

We zullen alle onderdelen die nodig zijn om materiaal of vakmanschap te corrigeren, repareren of naar onze keuze gratis vervangen, of het hele apparaat vervangen en tijdens de garantieperiode aan u retourneren. Anders zullen we een prijsopgave doen voor elke reparatie die zal worden uitgevoerd na aanvaarding van onze offerte. De voordelen die door deze garantie worden verleend, zijn een aanvulling op alle andere rechten en rechtsmiddelen met betrekking tot het product, die de consument heeft op grond van de Consumer Protection Act 1987.

Onze goederen worden geleverd met garanties die niet kunnen worden uitgesloten onder de Britse consumentenwetgeving. U heeft recht op reparatie of vervanging van de goederen als de goederen niet van acceptabele kwaliteit zijn.

Lees voordat u uw apparaat voor service opstuurt eerst de: gebruikershandleiding en volg alle instructies.

Mocht reparatie binnen de garantieperiode nodig zijn, retourneer dan a.u.b.

het apparaat met de volgende gegevens:

1. Naam:
2. Adres:
3. Telefoon:
4. E-mailadres:
5. Aankoopdatum:
6. Aankoopbewijs:

Retourzendingen moeten worden verzonden naar het volgende adres:

TensCare Ltd
Blenheimweg 9,
Epsom, Surrey
KT19 9BE, VK

Voor meer informatie kunt u bellen naar: +44 (0) 1372 723 434.

Volg ons

TensCare streeft ernaar u het best mogelijke product en de best mogelijke service te bieden. We luisteren naar uw suggesties en proberen voortdurend onze producten te verbeteren. We willen ook meer te weten komen over de manier waarop onze producten worden gebruikt en de voordelen die ze bieden. Als u iets heeft dat u met ons wilt delen, neem dan contact met ons op.

www.tenscare.nl



TensCare Nederland



@tenscare.NL

nouri



TensCare Ltd. 9 Blenheim Rd,
Epsom, Surrey, KT19 9BE, U.K.
+44 (0) 1372 723 434

I-NRIDUO-NL Rev 1.0 03/23

TensCare[™]