

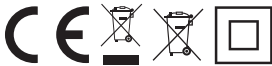
blokker.

GEBRUIKSAANWIJZING

STEELOFZUIGER



DC 22,2V, 2,200 mAh



Made in China

Blokker B.V.
Van der Madeweg 13
1114 AM Amsterdam-Duivendrecht
The Netherlands

Art. 0011118
Type BL-63001

GEBRUIKSAANWIJZING

Voor gebruik dient u alle onderstaande instructies te lezen om letsel en schade te voorkomen en om de beste resultaten met het apparaat te bereiken. Bewaar deze handleiding op een veilige plek. Mocht u dit apparaat aan iemand anders overhandigen, dient u ook de gebruiksaanwijzing te overhandigen.

In geval van schade die wordt veroorzaakt doordat de gebruiker de instructies in deze gebruiksaanwijzing niet in acht heeft genomen, komt de garantie te vervallen. De fabrikant/importeur is niet aansprakelijk voor schade die wordt veroorzaakt door het niet in acht nemen van de gebruiksaanwijzing, door nalatig gebruik of gebruik dat niet in overeenstemming is met de bepalingen van deze gebruiksaanwijzing.

- 01.** Lees de gebruikershandleiding.
- 02.** Dit toestel mag gebruikt worden door kinderen vanaf de leeftijd van 8 jaar en door personen met verminderde fysieke, zintuiglijke of mentale capaciteiten of met gebrek aan ervaring of kennis, indien zij onder het toezicht staan of gebruiksinstructies voor het veilig gebruik van dit toestel gekregen hebben en de mogelijke gevaren begrijpen.
- 03.** Kinderen mogen niet met dit toestel spelen.
- 04.** Kinderen die niet onder toezicht staan, mogen dit apparaat niet reinigen of onderhouden.
- 05.** Dit apparaat is bedoeld voor huishoudelijk- en vergelijkbaar gebruik zoals: personeelskeuken in winkels, kantoren en andere werkomgevingen; boerderijen; door hotel-, motelgasten en andere residentiële omgevingen; bed and breakfast soortgelijke omgevingen.
- 06.** Gebruik het apparaat niet afgesloten ruimtes waar explosieve of giftige dampen hangen.
- 07.** Houd uw stofzuiger en de lader uit de buurt van hittebronnen.

- 08.** Dit product bevat oplaadbare lithium accu's. Stel het apparaat niet bloot aan hoge temperaturen of vuur omdat het dan kan exploderen.
- 09.** Het apparaat mag alleen gebruikt worden met de voeding die bij het apparaat geleverd werd.
- 10.** Gebruik de meegeleverde oplader om de stofzuiger op te laden. Gebruik de oplader niet voor andere doeleneinden.
- 11.** Geen vloeibare, brandende of smeulende voorwerpen opzuigen. Ook geen scherpe voorwerpen, toner of pleisterwerk opzuigen.
- 12.** Gebruik het apparaat niet in een vochtige omgeving of buiten. Het apparaat is alleen bestemd voor huishoudelijk gebruik. Bewaar het apparaat op een droge plaats.
- 13.** Mocht de borstel, slang of buis verstopt zijn, dan kan het apparaat alleen weer gebruikt worden nadat de verstopping verholpen is.
- 14.** Bewaar of gebruik het apparaat niet in de buurt van plekken met hoge temperatuur.
- 15.** Laat kinderen het apparaat niet gebruiken.
- 16.** Houd het apparaat uit de buurt van

babies.

17. Gebruik het apparaat niet als de oplader, net netsnoer of andere onderdelen van het apparaat zijn beschadigd. Laat het apparaat uitsluitend door een erkende monteur repareren.

18. Dompel het apparaat nooit onder water! Gebruik geen agressieve chemische producten of oplossingsmiddelen zoals benzeen om de machine schoon te maken.

19. Laat het apparaat tijdens het gebruik nooit onbeheerd achter.

20. Het apparaat dient niet bediend te worden door middel van een externe tijdschakelaar of door middel van een apart systeem met afstandsbediening.

21. Steek de stekker op een juiste manier in het stopcontact. Pas de stekker nooit aan. Gebruik geen stekkeradapter.

22. Raak de stekker nooit aan met natte handen.

23. Ontkoppel de acculader van de voeding wanneer niet in gebruik en voordat u het reinigt.

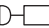
24. Overbelast het apparaat niet. Gebruik het apparaat niet langer eenmaal het stofreservoir vol is.

25. Gebruik het apparaat niet zonder de filter op zijn juiste plaats.

26. Gebruik het apparaat niet als de accessoires of onderdelen niet juist zijn vastgemaakt.

27. Open de accu onder geen enkele voorwaarde. Berg de accu op bij een temperatuur onder 40°C.

28. Zorg dat het ventilatorrooster op het apparaat niet wordt afgedekt door stof, vuil of een vreemd voorwerp.

29.  Afneembare voedingseenheid <ZD12D270050EU>

WAARSCHUWING: Gebruik alleen de afneembare voedingseenheid die met dit apparaat is meegeleverd om de batterij op te laden.

30. Dit apparaat bevat batterijen die alleen door opgeleide personen vervangen kunnen worden.

ONDERDELEN EN ACCESSOIRES



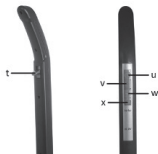
1. Romp
2. Handstofzuiger
 - a. Ontgrendelingsknop voor handstofzuiger
 - b. Aan-/uitknop voor handstofzuiger
 - c. Ontgrendelingsknop voor stofreservoir
 - d. Laadcontrolelampjes
 - e. Stofreservoir
 - f. Hepafilter
 - g. Filterbescherming



4. Laadstation
 - m. Steun voor laadstation
 - n. Voet voor laadstation
 - o. Klein mondstuk
 - p. Kleine vierkante borstel
 - q. Haak voor romp
 - r. Laadgeleiding
 - s. Batterijlader



5. Handgreep
 - t. Handvat buigen/rechtop vergrendeling
 - u. Aan-/uitknop voor steelstofzuiger
 - v. Hoge zuigkracht knop
 - w. Lage zuigkracht knop
 - x. Aan-/uitknop voor LED-lampjes en AnimalPro borstel

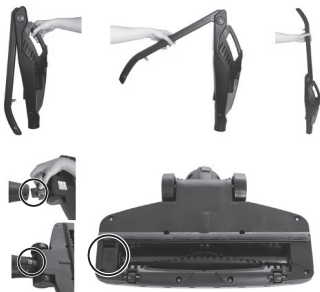


3. Zuigkop
 - h. Ver-/ontgrendelingsknop voor zuigkop
 - i. LED-lampjes
 - j. AnimalPro borstel
 - k. Wielen
 - l. AnimalPro borstel vergrendeling

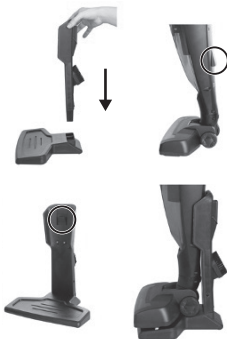


VOOR INGEBRUIKNAME

1. Haal de romp van het apparaat en alle onderdelen/toebehoren uit de verpakking.
2. Vouw de romp open zodat de handgreep rechtop wordt vastgezet.
3. Breng de zuigkop in de onderkant van de romp aan. Zorg dat deze stevig wordt vastgemaakt. Om de zuigkop van de romp los te maken, druk op de ver-/ontgrendelingsknop voor zuigkop en trek deze uit.
4. Er bevindt zich een vergrendeling aan de onderkant van de zuigkop om de AnimalPro borstel aan te bevestigen. Zorg dat deze op zijn plaats is vergrendeld voor gebruik.



4. Laad de accu op tegen een kamertemperatuur tussen 0°C en 40°C.
5. Het controlelampje knippert tijdens het laden om aan te geven dat de lader in werking is. De lader wordt automatisch uitgeschakeld en het controlelampje brandt continu eenmaal de accu volledig is opgeladen.
6. Na het laden, ontkoppel de lader van de voeding en het apparaat. Gebruik het apparaat niet wanneer deze nog op de lader is aangesloten. Bewaar de lader op een veilige plaats voor later gebruik. Het apparaat is nu klaar voor gebruik.



DE ACCU OPLADEN

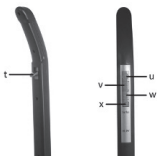
Waarschuwing: Gebruik alleen de lader die is meegeleverd. Laat het repareren of vervangen van de accu alleen door een erkende technicus uitvoeren. Voor ingebruikname is het belangrijk om de accu volledig op te laden. Het duurt circa 4-5 uur voordat de accu volledig is opgeladen.

1. Maak de steun aan de voet van het laadstation vast.
2. Hang het apparaat aan de haak van het laadstation. Zorg dat het apparaat stevig in de voet staat.
3. Sluit de lader eerst op het laadstation en vervolgens op het stopcontact aan.

Opmerking:

- Berg het apparaat niet op of laad het niet op in de buurt van verwarmings-toestellen of andere warmtebronnen en stel het niet bloot aan direct zonlicht.
- Laad het apparaat niet op in een vuile of natte ruimte.
- Om zelfontlading van de batterij te vermijden, laad de batterij minstens eenmaal elke 6 maanden op.

WERKING



1. Om het apparaat in te schakelen, druk op de aan-/uitknop (u) op de handgreep. Zowel het LED-lampje op de zuigkop als de controlelampjes op de handbediende stofzuiger branden blauw.
2. U kunt de gewenste zuigkracht instellen door op de hoge zuigkracht (v) of lage zuigkracht (W) knop op de handgreep te drukken.
3. De AnimalPro borstel en LED-lampjes op de zuigkop werken of stoppen tegelijkertijd en worden bediend met de aan-/uitknop (x) op de handgreep. Gebruik de borstel om tapijt of vloer te reinigen.
4. U kunt de buigen/rechtop vergrendeling (t) op de handgreep tevens omhoog duwen om het apparaat inwaarts te vouwen voor een eenvoudige reiniging onder bedden, tafels of gelijksortige ruimtes.

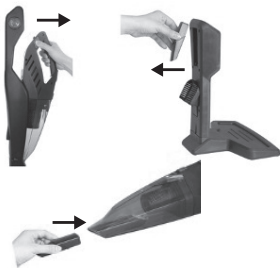


5. Na gebruik, schakel het apparaat uit en duw de buigen/rechtop vergrendeling op het apparaat omhoog om het apparaat eenvoudig op te bergen.

Opmerking: Laad het apparaat op wanneer het laadcontrolelampje nog slechts één balkje weergeeft of u voelt dat de zuigkracht aanzienlijk afneemt. Ontlaad de accu niet volledig voordat u deze opnieuw oplaadt.

DE HANDSTOFZUIGER AFZONDERLIJK GEBRUIKEN

1. Druk op de ontgrendelingsknop om de handstofzuiger van de romp te ontkoppelen.
2. Verwijder het mondstuk en de kleine vierkante borstel van de achterkant van het laadstation.
3. Installeer het mondstuk om hoeken en spleten te reinigen. Installeer de borstel om stoffering zoals een sofa te reinigen.
4. Druk op het midden van de aan-/uitknop om de handstofzuiger in te schakelen. Druk opnieuw op het midden van de aan-/uitknop om het apparaat uit te schakelen.
5. Na gebruik, breng de handstofzuiger opnieuw op zijn plaats in de romp aan.



TIPS:

- Dit apparaat is alleen ontworpen voor het stofzuigen van vloeren, tapijt en matten, meubilair en stoffen. Gebruik het apparaat niet voor andere doeleinden.
- Gebruik de AnimalPro borstel voor het verwijderen van pluis, haar en dierenhaar uit tapijt en matten.
- Zuig nooit hete as, splinters of andere scherpe voorwerpen, of vloeistoffen op. Zuig geen bouwstof, cement, etc. op.
- Zuig geen aangestoken lucifers of sigarettenpeukjes op. Zuig geen giftige materialen (bijv. ammoniak) op.
- Voordat u een accessoire aanbrengt of verwijdert of onderhoud op het

apparaat uitvoert, haal de stekker eerst uit het stopcontact.

- Controleer of de AnimalPro borstel vrij van draden, haar of dierenhaar is. Indien aanwezig, knip het voorzichtig af en verwijder om verstopping binnenin het apparaat te vermijden.
- Gebruik de borstel niet op hoogpolig tapijt, vacht van dieren of materialen met franjes.



REINIGING EN ONDERHOUD

BELANGRIJK! Voordat u het apparaat reinigt of onderhoud, haal altijd de stekker uit het stopcontact.

- Schakel het apparaat uit en laat het afkoelen voordat u het reinigt.
- Maak de buitenkant van het apparaat schoon met een vochtige doek. Gebruik geen agressieve schoonmaak- of oplosmiddelen.
- Dompel het apparaat niet in water of een andere vloeistof. Zorg dat er geen water in het apparaat binnendringt.
- Verwijder vuil (haar en andere vezels) die rond de AnimalPro borstel en wielen vastzitten.

Het stofreservoir en filter reinigen

1. Ontkoppel de handbediende stofzuiger. Haal het uit elkaar door op de ontgrendelingsknop voor het stofreservoir te drukken.
2. Verwijder de hepafilter en de filterbescherming. Leeg het stofreservoir en reinig de filter.
3. Als deze zeer vuil zijn, was het stofreservoir, filter en bescherming onder stromend water met een beetje afwasmiddel. Zorg dat alle onderdelen volledig droog zijn voordat u ze opnieuw aanbrengt.

Opmerking: Het is aanbevolen om het stofreservoir en filter na elke stofzuigbeurt te reinigen. De stofzuiger werkt niet op volle vermogen wanneer het stofreservoir vol is. De hepafilter is wasbaar, we bevelen echter aan om deze jaarlijks te vervangen.

De AnimalPro borstel reinigen

1. Maak de AnimalPro borstel los van de zuigkop. Haal deze uit en verwijder eventueel vuil (haar en andere vezels) dat rond de rol vastzit.
(Druk de klep (A) van de AnimalPro borstel vergrendeling omlaag en trek het dan naar buiten om de vergrendeling van de zuigkop te verwijderen.)
2. Reinig de borstel onder stromend water met een beetje afwasmiddel. Zorg dat de borstel volledig droog is voordat u deze opnieuw aanbrengt



TECHNISCHE GEGEVENS

Bedrijfsspanning: DC 22,2V, 2,200 mAh

MILIEUVRIENDELIJKE AFVALVERWERKING



Recycling - Europese
Richtlijn 2012/19/EU. Deze
markering betekent dat
dit product niet samen

met ander huishoudelijk afval mag worden afgedankt. Om het milieu en de volksgezondheid niet in gevaar te brengen en het hergebruik van grondstoffen te bevorderen, moet dit product op verantwoordelijke wijze worden afgevoerd. Lever verbruikte apparatuur a.u.b. in bij de hiervoor bestemde inzamelpunten of bij de winkel waar het product was aangeschaft. Zij zullen dit product accepteren voor milieuvriendelijke afvalverwerking.

GARANTIEBEPALINGEN

- Blokker B.V. geeft 2 jaar garantie op alle defecten die het gevolg zijn van verborgen gebreken en die het apparaat ongeschikt maken voor normaal gebruik.
- De garantie gaat in op het moment van aankoop; bewaar het aankoopbewijs dan ook zorgvuldig.
- Binnen de garantieperiode zullen eventuele fabricage en/of materiaalfouten kosteloos door ons worden verholpen, hetzij door reparatie, vervangen van onderdelen of omruilen van het apparaat.
- Reparatie wordt **alleen** onder garantie uitgevoerd indien overtuigend wordt aangetoond (aan de hand van uw aankoopbon), dat de dag waarop de klacht is ingediend binnen de garantieperiode valt.
- De garantie **vervalt** indien het defect is ontstaan door schade als gevolg van een ongeluk, onjuist gebruik, verwaarlozing (bijv. niet goed reinigen), of indien er ingrepen zijn verricht of reparatie is uitgevoerd buiten de servicewerkplaats van Blokker B.V. (uitgezonderd van demontage, zoals vermeld in de gebruiksaanwijzing).

- Eveneens is de garantie niet geldig voor aansluiting op verkeerde netspanning, het niet opvolgen van de gebruiksaanwijzing en normale slijtage van het apparaat.
- Blokker B.V. kan niet aansprakelijk gesteld worden voor materiële schade of persoonlijke ongelukken ten gevolge van aansluiting in strijd met de ter plaatse geldende veiligheidsvoorschriften en technische normen (bijvoorbeeld een ondeugdelijk stopcontact). De garantie geeft in geen enkel geval recht op schadevergoeding.
- **Alle** andere schadeclaims, inclusief beschadiging, zijn uitgesloten tenzij de Wet anders oordeelt.
- Andere dan bovengenoemde garantiebepalingen zullen door ons niet worden gehanteerd.

SERVICE

Voor vragen kunt u contact opnemen met:
Blokker B.V. Klantenservice
Telefoonnummer: 088-9494800
Email: info@blokker.nl

Wat te doen als uw apparaat niet werkt?

Indien uw apparaat defecten vertoont kunt u zich het beste eerst wenden tot uw dichtstbijzijnde Blokker B.V. winkel. Onze collega's zullen er voor zorgen dat deze defecten zo spoedig mogelijk verholpen worden.

Reparaties buiten de garantieperiode

Reparaties buiten de garantieperiode zijn altijd mogelijk. Hieraan zijn uiteraard kosten verbonden.

DC 22,2V, 2,200 mAh



Made in China

Blokker B.V.
Van der Madeweg 13
1114 AM Amsterdam-Duivendrecht
The Netherlands

Art. 0011118
Type BL-63001