



INHOUDSOPGAVE

- 1. Installatie-instructies..... 1
- 2. Voorbereiding voor installatie..... 1
- 3. Installatieprocedure..... 1
- 3.1. Ééngreeps wastafelmengkraan..... 2
- 3.2. Ééngreeps bidetmengkraan..... 3
- 3.3. Keukenmixer..... 4
- 3.4. Uittrekbare keukenmengkraan..... 5
- 3.5. Douchearmaturen..... 6
- 3.6. Douchemengkraan..... 8
- 3.7. Douchemengkraan..... 9
- 3.8. Bad-douche installatie..... 10
- 3.9. 4-gats badmengkraan..... 11
- 3.10. 2-functie douchemengkraan met regendouche..... 13
- 4. Installatie-instructies..... 14
- 5. Reiniging en onderhoud..... 14

Opmerking: foto's en tekeningen dienen alleen ter illustratie.

1. Installatie-instructies

1.1 Controleer de volgende lijst zorgvuldig onderdelen en neem contact op met onze dealer in geval van in geval van afwijkingen.

1.2 Probeer de behuizing niet te demonteren, body te demonteren, aangezien deze op de juiste manier is geassembleerd en grondig gecontroleerd voordat het de fabriek verliet.

1.3 De warmwatertoevoer moet worden aangesloten aan de en de koudwatertoevoer aan de rechterkant, vanuit het oogpunt van de gebruiker, vanuit het oogpunt van de gebruiker. Niet in acht nemen Het niet in acht nemen hiervan kan leiden tot blijvende schade aan de van de mengkraan.

1.4 Alvorens het toestel aan te sluiten, moeten de toevoerleidingen gereinigd worden inlaatleidingen van vuil worden ontdaan.

1.5 De waterdruk is 0,05 MPa-1,0 MPa (inclusief koud- en warmwaterdruk) en is geschikt voor watertemperaturen van 4°C tot 90°C.

1.6 Het ontwerp van de onderdelen kan worden gewijzigd zonder voorafgaande kennisgeving zonder functionaliteit.

1.7 We willen u eraan herinneren dat als de kraan lange tijd niet wordt gebruikt in koude lange tijd niet gebruikt wordt in koude ruimtes of wanneer de temperatuur in de kamer lager is dan 4°C in de winter, u de de watertoevoerkraan dichtdraait en het water uit de toevoerleiding laat lopen toevoerleiding om schade aan de kraan te voorkomen als gevolg van de een toename van de hoeveelheid bevroren water

2. Voorbereiding voor installatie

2.1 Lees de instructies zorgvuldig voor de installatie, handleiding.

2.2 De installatie moet worden uitgevoerd door gekwalificeerd persoon.

3. Installatieprocedure

3.1. Ééngreeps wastafelmengkraan

7	Roestrijstalen gevlochten slang	2
6	Koppelingsmoer	1
5	Borgschroef	1
4	Wit kussen	1
3	Pakking	1
2	Afdichtring	1
1	Hoofdbehuizing	1
Nr.	Beschrijving	Aantal

1. Insert the main housing (1) into the sink hole (Ø30-Ø35).

2. Tighten the coupling nut (2) and lock screw (5).

3. Insert the white cushion (4) and seal (3).

4. Tighten the coupling nut (2) to a maximum of 12mm.

3.2. Ééngreeps bidetmengkraan

7	Roestrijstalen gevlochten slang	2
6	Koppelingsmoer	1
5	Borgschroef	1
4	Wit kussen	1
3	Pakking	1
2	Afdichtring	1
1	Hoofdbehuizing	1
Nr.	Beschrijving	Aantal

1. Insert the main housing (1) into the sink hole (Ø30-Ø35).

2. Tighten the coupling nut (2) and lock screw (5).

3. Insert the white cushion (4) and seal (3).

4. Tighten the coupling nut (2) to a maximum of 15mm.

3.3 Keukenmixer

7	Roestrijstalen gevlochten slang	2
6	Koppelingsmoer	1
5	Borgschroef	1
4	Wit kussen	1
3	Pakking	1
2	Afdichtring	1
1	Hoofdbehuizing	1
Nr.	Beschrijving	Aantal

1. Insert the main housing (1) into the sink hole (Ø32-Ø35).

2. Tighten the coupling nut (2) and lock screw (5).

3. Insert the white cushion (4) and seal (3).

4. Tighten the coupling nut (2) to a maximum of 35mm.

3.4. Uittrekbare keukenmengkraan

9	Uitlaatmondstuk	1
8	Roestrijstalen gevlochten slang	2
7	Bal schalen	1
6	Flexibele slang	1
5	Klemhuls	1
4	Pakking	1
3	Pakking	1
2	Afdichtring	1
1	Hoofdbehuizing	1
Nr.	Beschrijving	Aantal

1. Insert the main housing (1) into the sink hole (Ø32-Ø35).

2. Tighten the coupling nut (2) and lock screw (5).

3. Insert the white cushion (4) and seal (3).

4. Tighten the coupling nut (2) to a maximum of 35mm.

3.5 Douchemengkraan

8	Douche	1
7	Handgreep	1
6	Flexibele slang	1
5	Vaste beugel	1
4	Handgreep	1
3	Douchepijp	1
2	Stalen koppeling	2
1	Hoofdbehuizing	1
Nr.	Beschrijving	Aantal

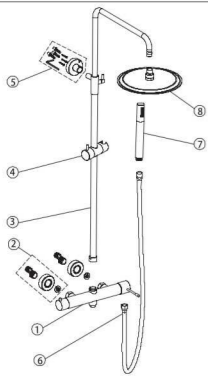
1. Mount the main housing (1) on the wall, ensuring a distance of 150mm between hot and cold water connections.

2. Install the shower head (8) and handle (7) onto the shower pipe (3).

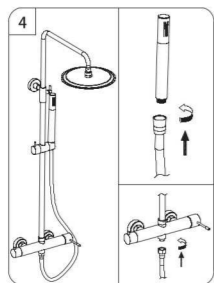
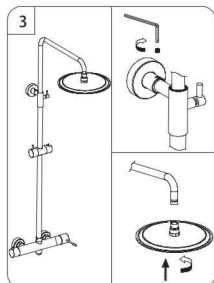
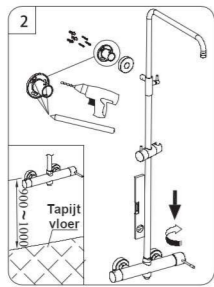
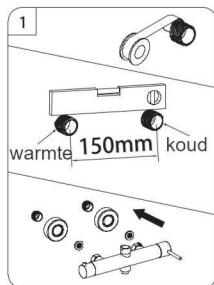
3. Connect the flexible hose (6) to the shower pipe (3) and the main housing (1).

4. Tighten the coupling nut (2) and lock screw (5).

3.6 Douchemengkraan

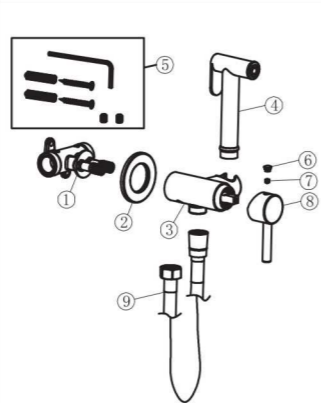


8	Douche	1
7	Handgreep	1
6	Elastyczny wąż	1
5	Flexibele slang	1
4	Handgreep	1
3	Douchepijp	1
2	Stalen slangkoppeling	2
1	Hoofdbehuizing	1
Nr.	Beschrijving	Aantal

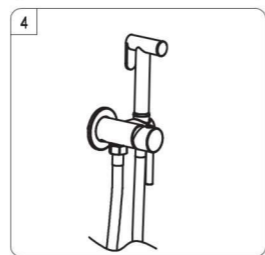
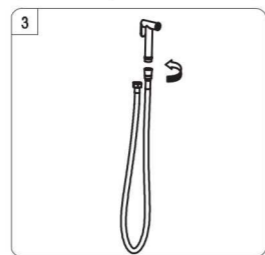
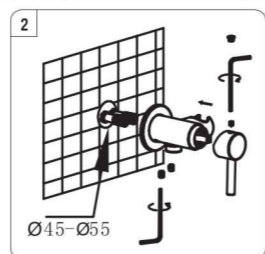
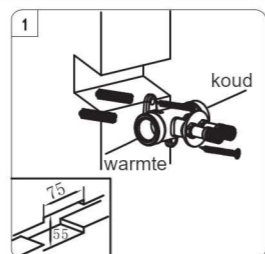


8

3.7 Douchearmaturen

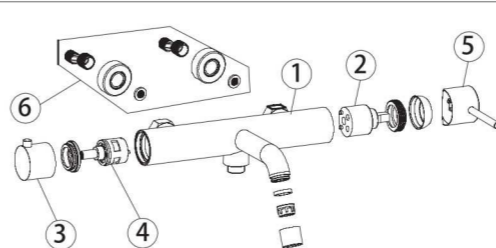


9	Doucheslang	1
8	Menggreep	1
7	Schroef M5	1
6	Decoratieve knop	1
5	Schroevenset	1
4	Vergrendelmechanisme	1
3	Hoofdbehuizing	1
2	Afdekrozet	1
1	Aan de muur bevestigd	1
Nr.	Beschrijving	Aantal

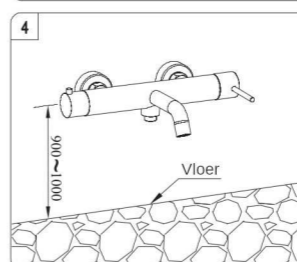
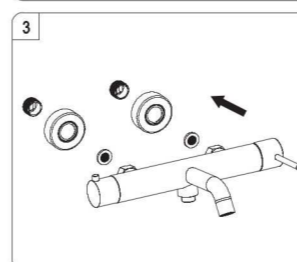
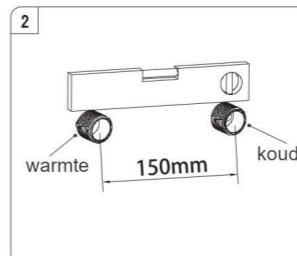
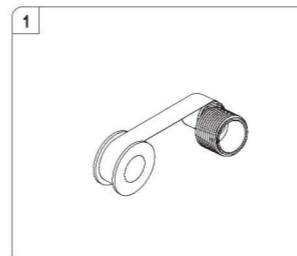


9

3.8 Bad douchemengkraan

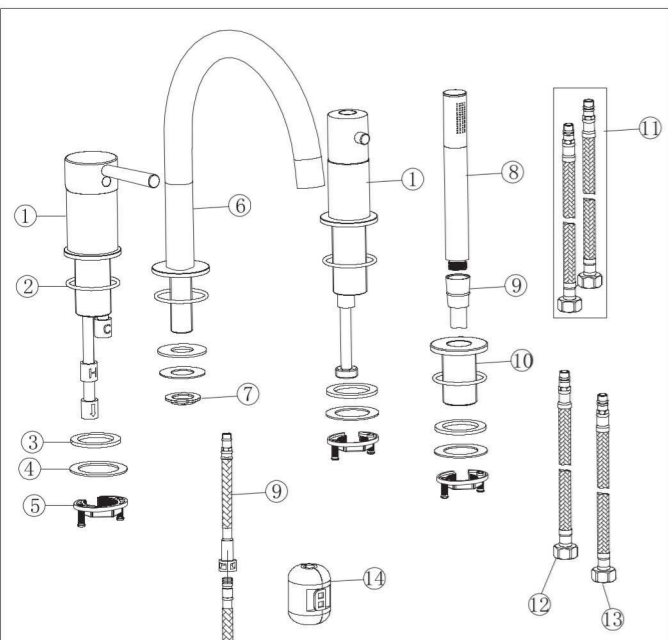


6	Douche	1
5	Handgreep	1
4	Multifunctionele kop	1
3	Handgreep	1
2	Hoofd	1
1	Hoofdbehuizing	1
Nr.	Beschrijving	Aantal



10

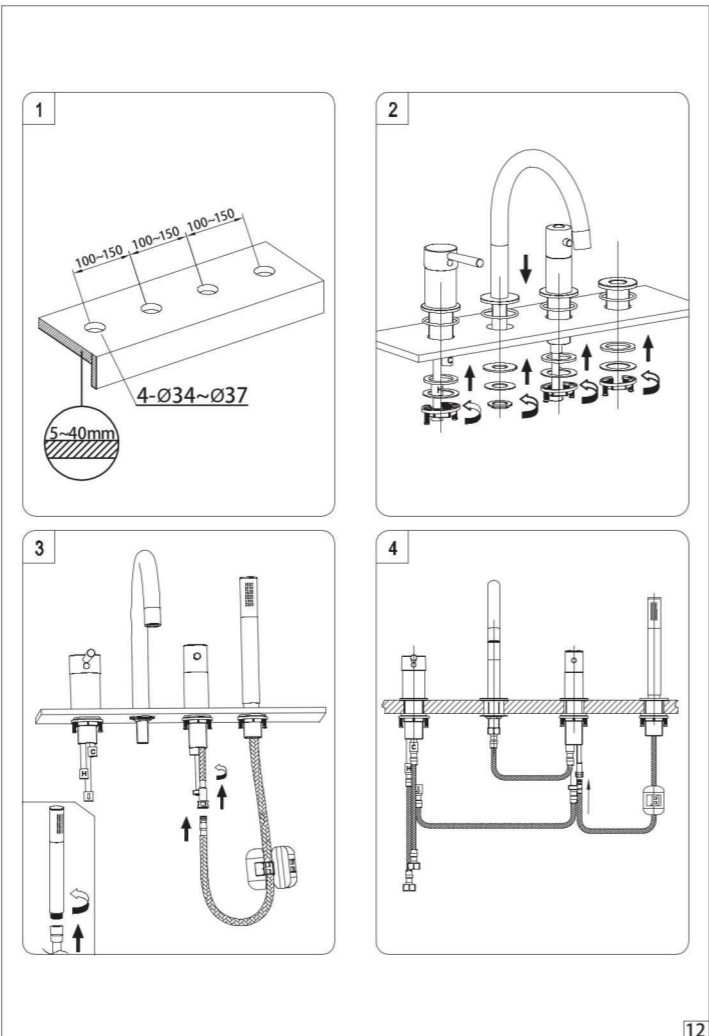
3.9 4-gats badmengkraan



14	Bal schalen	1
13	Rode binnenband	1
12	Blauwe binnenband	1
11	Detka	2
10	Binnenband	1
9	Flexibele slang	1
8	Handgreep	1
Nr.	Beschrijving	Aantal

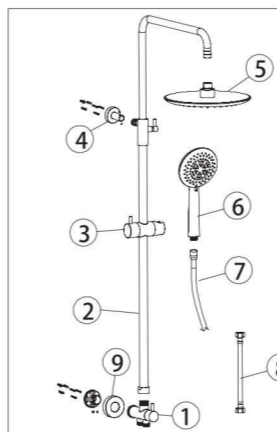
7	Moeder	1
6	Uitlaat	1
5	Bevestigingsmoer	3
4	Roestvrijstalen sluitring	4
3	Pakking	4
2	Afdichting	4
1	Hoofdbehuizing	2
Nr.	Beschrijving	Aantal

11

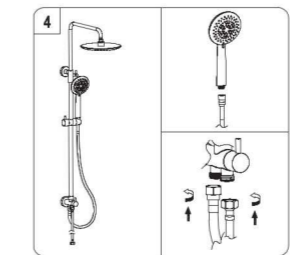
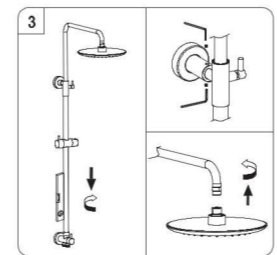
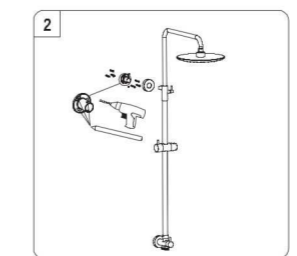
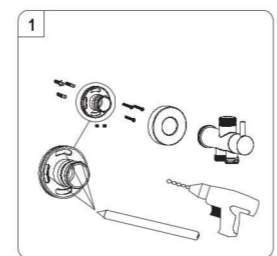


12

3.10 2-functie douchemengkraan met regendouche



9	Basis	1
8	Binnenband	1
7	Flexibele slang	1
6	Handgreep	1
5	Regenbui	1
4	Vaste handgreep	1
3	Handgreep	1
2	Douchepijp	1
1	Hoofdbehuizing	1
Nr.	Beschrijving	Aantal



13

Gebruikershandleiding

807064-930-2404

4. Installatie

- 4.1 Open de watertoevoer om te controleren of er geen lekken zijn bij de aansluitingen.
- 4.2 Draai aan de mengkraan om het water in te schakelen. Meestal geldt De volgende regels gelden: hoe groter de hoek, hoe groter het debiet en omgekeerd.
- 4.3 Eenmaal ingeschakeld, resulteert het draaien van de hendel tegen de klok in een stroming van warmer water en omgekeerd.

5. Schoonmaken en onderhoud

- Volg de volgende instructies om het product schoon en glanzend te houden de volgende instructies om het product schoon en glanzend te houden:
- 5.1 Maak het schoon met schoon water en droog het alleen af met een zachte doek. zachte doek.
- 5.2 Als het vuil is, gebruik dan een mild vloeibaar schoonmaakmiddel of glasreiniger.
- 5.3 Gebruik geen schuurmiddelen, poetsmachines, sponzen voor schuursponsjes, papieren handdoeken of schrapers.
- 5.4 Gebruik geen zure reinigingsmiddelen, onoplosbare en korrelige reinigingsmiddelen of zeep. reinigingsmiddelen of zeep.

14