

RYER[®]

TAPIJTREINIGER | SPOT CLEANER

HANDLEIDING





BELANGRIJK!



Wanneer de watertank voor het vuile water tot 0,5L is gevuld, MOET de tank geleegd worden. Doet u dit niet, dan begint het waterreservoir te lekken.

Lekkages zijn het gevolg van onzorgvuldig gebruik en maken de garantie ongeldig.



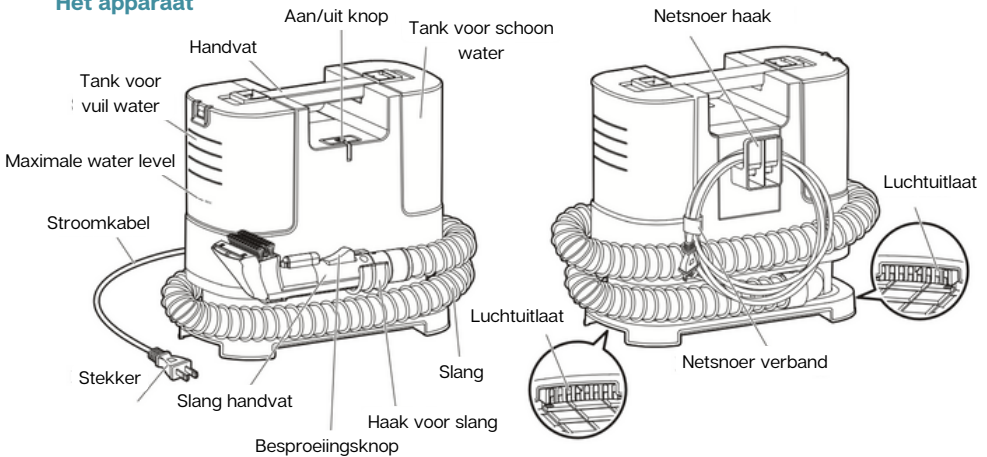
BELANGRIJKE VEILIGHEIDSMATREGELEN

- Dit apparaat is uitsluitend bedoeld voor huishoudelijk gebruik en mag niet worden gebruikt voor enig ander doel of in enig andere toepassing, zoals voor niet-huishoudelijk gebruik of in een commerciële omgeving.
- Als het netsnoer beschadigd is, moet het worden vervangen door de fabrikant, diens serviceagent of gelijkaardig gekwalificeerde personen om gevaar te vermijden.
- Dit apparaat kan worden gebruikt door personen met verminderde lichamelijke, zintuiglijke of mentale vermogens of gebrek aan ervaring en kennis wanneer ze onder toezicht staan of instructies hebben gekregen over hoe het apparaat op een veilige manier gebruikt kan worden en de betrokken gevaren begrepen worden.
- Kinderen mogen niet met het apparaat spelen.
- De stekker van het apparaat moet uit het stopcontact worden gehaald voordat reiniging of onderhoud van het apparaat kan plaatsvinden.
- Met betrekking tot de gedetailleerde instructies voor de methode en frequentie van het reinigen en onderhoud van het apparaat, zie het hoofdstuk "REINIGING EN ONDERHOUD".
- De volgende objecten zijn strikt verboden, het apparaat kan beschadigd raken of er kan brand ontstaan. Dit kan leiden tot menselijk lichaam verwondingen:
 - Pak geen grote of scherpe gebroken voorwerpen op, zoals glazen.
 - Zuig geen schadelijke of eroderende vloeistoffen op (oplosmiddel, bijtend, wasmiddel...).
 - Zuig geen ontvlambare of explosieve stoffen op zoals: benzine of alcohol.
 - Zuig geen brandende of gloeiende voorwerpen op (sigaretten, lucifers, hete as).
- De vloeistof of stoom mag niet op apparatuur worden gericht met elektrische componenten, zoals de binnenkant van ovens.
- De vulopening mag tijdens gebruik niet worden geopend.
- Het apparaat moet na gebruik én voor het uitvoeren van gebruikersonderhoud altijd losgekoppeld worden van de stroom.
- Voor het reinigen of het onderhouden van het apparaat moet de stekker uit het stopcontact worden gehaald.
- Het apparaat mag niet onbeheerd worden achtergelaten terwijl het is aangesloten op het voedingsnet.
- Het apparaat mag niet worden gebruikt als het is gevallen, als er zichtbare tekenen van beschadiging zijn of als het apparaat lekt.
- Houd het apparaat altijd buiten het bereik van kinderen.
- Gebruik het apparaat niet voor andere doeleinden dan beschreven in deze gebruiksaanwijzing.

- Haal de stekker niet uit het stopcontact door aan het snoer te trekken. Pak de stekker vast om de stekker uit het stopcontact te halen, niet het snoer.
- Gebruik alleen originele accessoires die worden aanbevolen
- Niet buitenshuis gebruiken.
- Kinderen moeten altijd onder toezicht staan om ervoor te zorgen dat ze niet spelen met het apparaat.
- Niet gebruiken met een geblokkeerde opening; vrij houden van stof, pluïsjes, haar en alles wat de luchtstroom kan verminderen.
- Gebruik het apparaat niet om de volgende voorwerpen op te zuigen: Droog stof, Veel afval, Grote plastic zakken, Grote hoeveelheden poeder, Metaal zoals naalden, spelden, enz., Grote hoeveelheden zand en kiezelstenen.

PRODUCT BESCHRIJVING

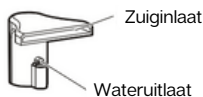
Het apparaat



* De schoonwaterpomp is ingebouwd in het apparaat.

* Tijdens het opbergen wordt de slang om de machine gewikkeld en wordt het netsnoer vastgebonden en opgehangen aan de haak, zoals weergegeven in de bovenstaande afbeelding.

Accessoires

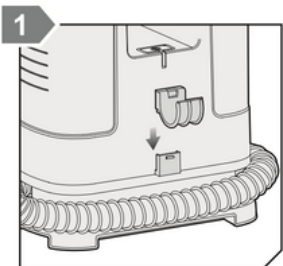


De accessoires:

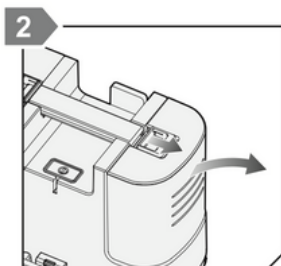
De waterzuiger met borstel is voor tapijten etc.

De rechthoekige waterzuiger is voor gleuven en bijvoorbeeld voor de rugleuning van een stoel.

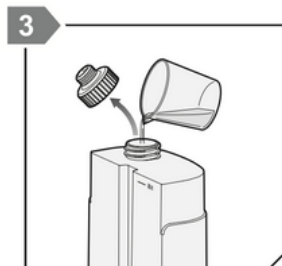
VOORBEREIDING



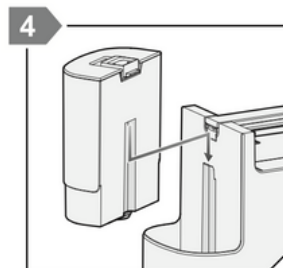
1 Steek de haak voor de slang in de machine.



2 Haal de tank voor het schone water uit het apparaat.



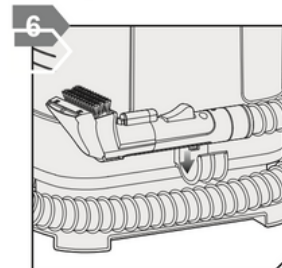
3 Open de schroefdop en vul met schoon water. De maximale watercapaciteit is ongeveer 1L.



4 Plaats de tank voor het schone water terug in het apparaat.

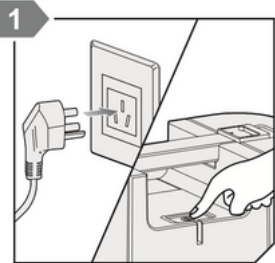


5 Steek het handvat in de waterzuiger.

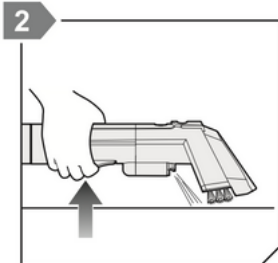


6 Bevestig de slang en plaats het netsnoer goed voor gebruik.

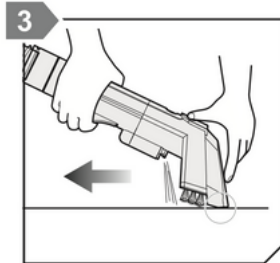
INSTRUCTIES



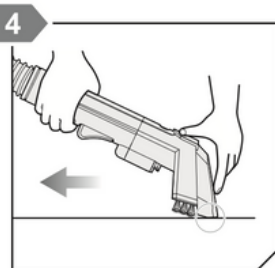
1 Stop de stekker in het stopcontact, zet de stroom aan (start).



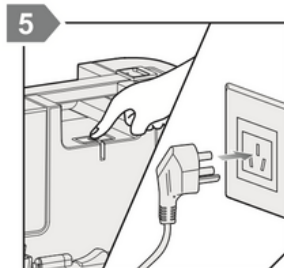
2 Druk op de besproeiingsknop om schoon water te spuiten. Spuit met schoon water op de vlek om deze los te laten weken. Niet continu op dezelfde plek spuiten. Na het spuiten het water absorberen om schimmelvorming en geur te voorkomen.



3 Water absorberen, schoon water sproeien terwijl u vuil water opzuigt. Druk de wateraanzuigopening op de vlek, breng het water en vuil naar voren en zuig het vuile water op.

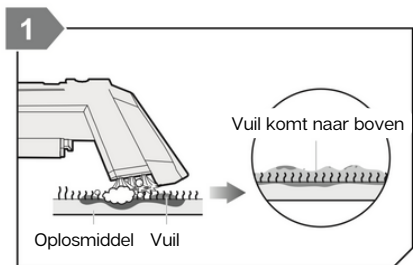


4 Stop met het spuiten van water en absorbeer het afvalwater. Laat na het reinigen op stoffen waarop gemakkelijk water wordt vastgehouden, de stof aan de lucht drogen of föhn deze droog.

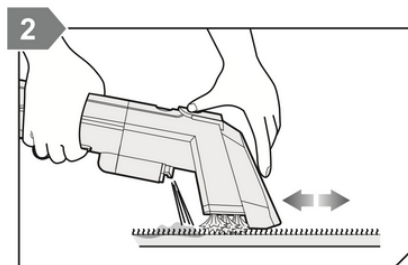


5 Zet de stroom uit (stop), haal de stekker uit het stopcontact. Giet het schone water en afvalwater weg en maak de tank voor het vuile water schoon!

VOOR HARDNEKKIG VUIL



Breng het reinigungsoplosmiddel aan op het tapijt en wrijf op het vuil met een borstel om het naar de oppervlakte te laten komen. Lees voor de hoeveelheid en het gebruik van het reinigungsoplosmiddel de handleiding aandachtig door en gebruik deze op de juiste manier.



Absorbeer het vuil en laat geen oplosmiddel achter.

| 3 | ✓ Aanbevolen wasmiddel | ✗ Niet geschikt |
|---|--|---|
| | <ul style="list-style-type: none"> • Sterk alkalisch geïoniseerd water • Zuiveringszout • Citroenzuur • Aanbevolen wasmiddel • Zwak zuur elektrolytisch water, zoals wasmiddel dat minder schuim produceert | <ul style="list-style-type: none"> • Neutraal wasmiddel voor gebruik in de keuken • Sterk alkalisch wasmiddel • Sterk zuur wasmiddel • Bij gebruik van een wasmiddel met veel schuim kan het schuim in de reiniger komen. |

Opmerking

Controleer voor gebruik of het wasoplosmiddel het tapijt niet beschadigt.

Als u wasmiddel gebruikt, test dit dan eerst op de rand van de stof die wordt gereinigd om er zeker van te zijn dat er geen verkleuring ontstaat.

Gebruik geen verdunningsmiddel, aniline, chloroform en ontvlambare oplosmiddelen. Spuit geen vloeistoffen zoals insecticiden,

haarverzorgingsproducten of smeerolie op de stof. Gebruik het product niet om ontvlambare of brandbare stoffen op te zuigen. (zoals kerosine, benzine, verdunner, toner voor kopieerproducten, enz.)

Gebruik het product niet om olie, rook of stoom op te zuigen.

Gebruik het product niet om droog stof op te zuigen.

Gebruik dit apparaat niet in de buurt van brandbare stoffen zoals brandende sigaretten of wierookstokjes, aangezien dit het risico op brand kan vergroten.

Alleen water (schone kraan of aanbevolen reinigungsmiddel) dat 40°C of koeler is, mag in de schoonwatertank worden gedaan.

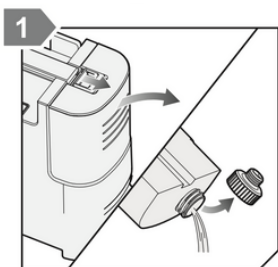


PAS OP

- Doe het reinigungsoplosmiddel niet in de tank voor schoon water, zorg ervoor dat het oplosmiddel voor gebruik niet schadelijk is voor het tapijt.
- Gebruik geen verdunningsmiddelen, aniline, chloroform en ontvlambare oplosmiddelen.
- Lees voor de hoeveelheid en het gebruik van het reinigungsoplosmiddel de handleiding aandachtig door en gebruik deze op de juiste manier.

SCHOONMAAK EN ONDERHOUD

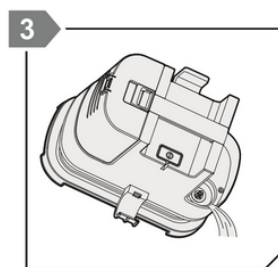
Reiniging van de watertank voor schoon water



Haal de tank voor het schone water eruit in de richting van de pijl, draai de schroefdop los en giet het resterende water weg.

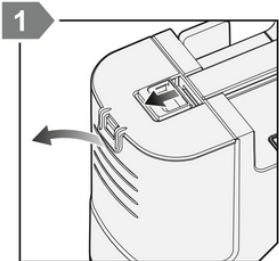


Plaats de lege tank terug en schakel vervolgens de stroom weer in, druk op de besproeiingsknop om het resterende water uit de machine te verwijderen.

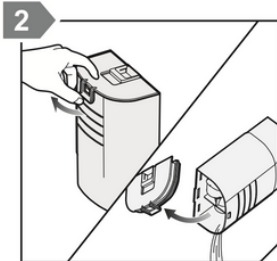


Kantel de machine en giet het resterende water onderaan weg.

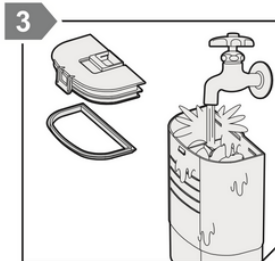
Reiniging van de watertank voor vuil water



Wanneer het afvalwater het maximale waterniveau bereikt, **stop** dan en schakel de stroom uit. Verwijder de afvalwaterremmer in de richting van de pijl.



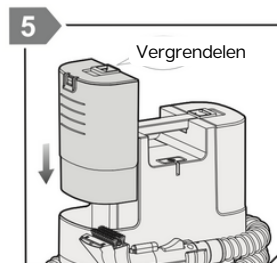
Open het bovenste deksel van de tank en giet het afvalwater weg. Kantel of schud de tank niet tijdens het dragen; anders kan het afvalwater gemakkelijk morsen.



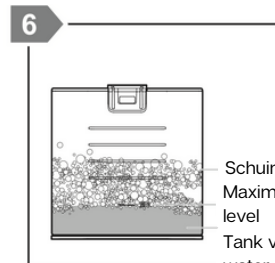
Reinig de tank, de bovendecksel en de afdichtstrip. Reinig de tank op tijd na gebruik, om schimmelvorming en geur te voorkomen.



Monteer de afdichting, dek af en zet de tank vast.

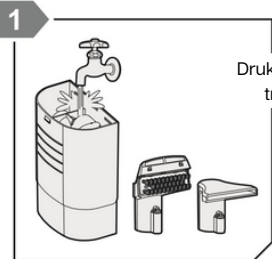


Gesp de tank in het apparaat. Vergrendel de tank, schud niet; anders is kan het lekken en de reiniging beïnvloeden



Stop met gebruiken wanneer het water in de tank van het vuile water het maximale waterniveau bereikt, maak de tank schoon; anders zal het water in de machine stromen.

Reiniging van de opzetstukken



1

Druk op de knop en trek het er af



2

Demontage van de waterzuiger.

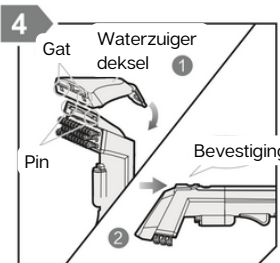


3

Transparante waterzuiger-deksel

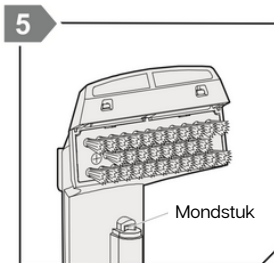
Demontage van de deksel van de waterzuiger.

Verwijder de opzetstukken na elk gebruik van het apparaat, spoel ze grondig af met water en laat ze aan de lucht drogen.



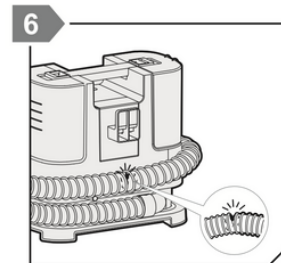
4

Installatie van waterzuigerdeksel: 1. de pin en het gat passen goed in elkaar; 2. Druk in totdat u een klikgeluid hoort om te controleren of de de bevestiging op zijn plaats zit



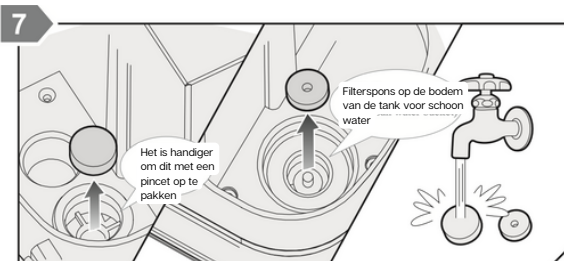
5

Leeg bij het reinigen van de waterzuiger het mondstuk als het verstopt is.



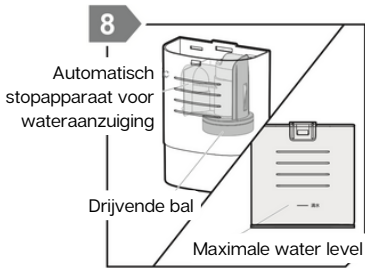
6

Controleer de slang op breuken en lekkage.



7

Spoel de inlaatluchtspoon en de filterspons na gebruik af en vervang ze als ze beschadigd zijn.



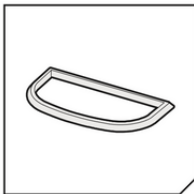
Giet het afvalwater weg voordat het het maximale waterniveau overschrijdt. Als de machine verder wordt gebruikt nadat het afvalwater het maximale waterniveau heeft overschreden, zal de drijvende bal gaan werken en stopt de aanzuiging. Wanneer water in de machine stroomt, zet u de machine uit en verwijdert u het water in de machine, de pijp en de emmer. Wanneer deze lekkage ontstaat vervalt de garantie door onzorgvuldig gebruik.

PAS OP

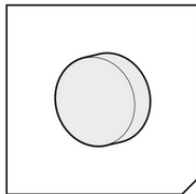
- Stop met gebruik en haal de stekker uit het stopcontact voordat u onderhoud uitvoert.
- Laat geen water in het apparaat lopen om elektrische schokken te voorkomen.
- Gebruik geen wasmiddel, verdunningsmiddel, benzeen en andere chemische middelen om de machine schoon te maken.

VERBRUIKSARTIKELEN EN PROBLEEMOPLOSSING

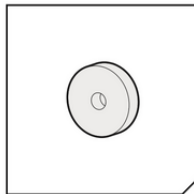
De verbruiksartikelen kunnen worden verwijderd en vervangen wanneer ze beschadigd of verloren zijn. Zorg ervoor dat u het volgende installeert en gebruikt:



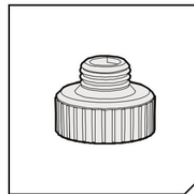
Afdichting voor
bovendeksel



Inlaatluchtspons



Filterspons



Schroefdop

In het geval van uitzonderingen in gebruik, lees deze handleiding aandachtig en bevestig de volgende punten vóór reparatie.

| Situatie | Probleemanalyse | Oplossing |
|---|---|--|
| De machine werkt niet nadat de schakelaar is ingeschakeld | De stekker is niet goed aangesloten en zit los, wat resulteert in slecht contact. De interne lijn of het netsnoer is gebroken. Het apparaat raakt oververhit en de beveiliging gaat in werking. | Schakel de stroom uit en sluit deze opnieuw aan. Contacteer de verkoper. |
| Wanneer de besproeiingsknop wordt ingedrukt, komt er geen water of weinig water | Het mondstuk is geblokkeerd. Het handvat of de pomp is beschadigd. | Verwijder de waterzuiger en spoel het mondstuk met schoon water af. Contacteer de verkoper. |
| Er is geen stofafzuiging of de zuigkracht is erg zwak | De aan/uit-schakelaar is niet ingeschakeld. De afvalwateremmer is vol, waardoor de drijvende bal aan het werk gaat. De slang heeft een defect. De tank voor vuil water is niet op zijn plaats geïnstalleerd. De inlaatlucht spons is geblokkeerd | Zet de stroomschakelaar aan. Reinig het riool en gebruik het opnieuw. Controleer de slang op scheuren, breuken en verstoppingen. Installeer de afvalwateremmer op de juiste manier. Reinig of vervang de spons. |

WIJ HELPEN U GRAAG MET EVENTUELE VRAGEN.



SALES@MEDIAEVOLUTION.NL

BEDANKT VOOR HET KIEZEN VOOR RYER®

RYER[®]

TAPIJTREINIGER | SPOT CLEANER

MANUAL





IMPORTANT!



When the dirty water tank is filled to 0.5L, the tank **MUST be emptied. If this is not done, the water tank will start to leak. Leaks result from careless use and will void the warranty.**



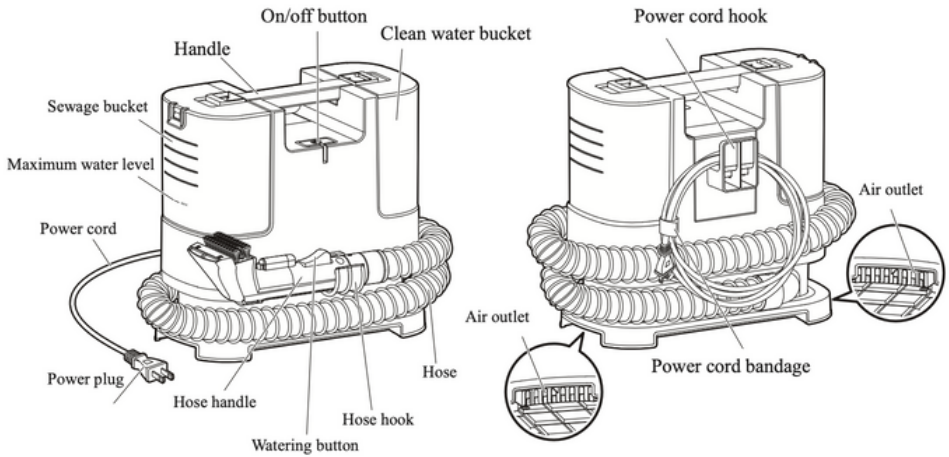
IMPORTANT SAFEGUARDS

- This appliance is intended for domestic household use only and should not be used for any other purpose or in any other application, such as for non-domestic use or in a commercial environment.
- If the supply cord is damaged, it must be replaced by the manufacturer, its service agent or similarly qualified persons in order to avoid a hazard.
- This appliance can be used by persons with reduced physical, sensory or mental capabilities or lack of experience and knowledge if they have been given supervision or instruction concerning use of the appliance in a safe way and understand the hazards involved.
- Children shall not play with the appliance.
- The plug must be removed from the socket outlet before cleaning or maintaining the appliance.
- Regarding the detailed instructions for the method and frequency of cleaning and the precautions during user maintenance, refer to the section "CLEANING AND MAINTENANCE".
- Following objects are strictly banned, otherwise the vacuum cleaner will be damaged or fire calamity will be caused, which bring such accidents as human body injuries:
 - Don't pick up large or sharp broken objects such as glasses.
 - Don't pick up harming or erodent liquids (solvent, corrosive, detergent...).
 - Don't pick up inflammable or explosive substance such as gasoline or alcohol.
 - Don't pick up vacuum burning or glowing objects (cigarettes, matches, hot ashes).
- The liquid or steam must not be directed towards equipment containing electrical components, such as the interior of ovens.
- The filling aperture must not be opened during use.
- The appliance has to be unplugged after use and before carrying out user maintenance on the appliance.
- The plug must be removed from the socket-outlet before cleaning or maintaining the appliance.
- The appliance shall not be left unattended while it is connected to the supply mains.
- The appliance is not to be used if it has been dropped, if there are visible signs of damage or if it is leaking.
- Keep the appliance out of reach of children when it is energized or cooling down.
- Do not use the appliance for any purpose other than those described in this instruction manual.
- Always disconnect the appliance from the power supply if it is left unattended and before assembling, disassembling or cleaning.

- Do not unplug by pulling on cord. To unplug, grasp the plug, not the cord.
- Use only original accessories recommended by the manufacturer.
- Do not use outdoors.
- Children should be supervised to ensure that they do not play with the appliance.
- Do not use with any opening blocked; keep free of dust, lint, hair, and anything that may reduce air flow.
- Do not use the appliance to pick up the following items : Dry dust, Big plastic bags, Metal such as needles, pins, etc. and pebbles, Lots of rubbish, Large quantities of powder, Large quantities of sands.

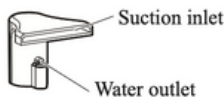
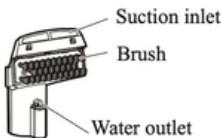
PRODUCT DESCRIPTION

Body



- * The clean water pump is built into the body.
- * During handling, the hose is wound around the machine and the power cord is tied and hung from the hook, as shown in the figure above.

Accessories

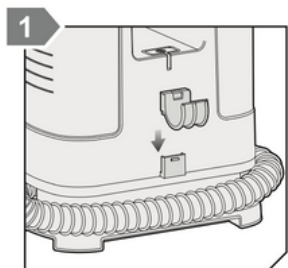


The accessories:

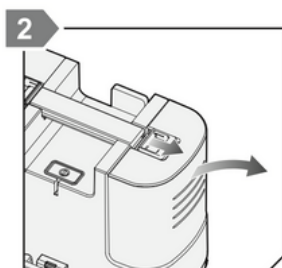
The water sucker with brush is for carpets, etc.

The right-angled water sucker is for cracks and for the back of a chair for example.

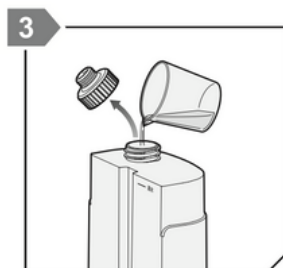
PREPARATION



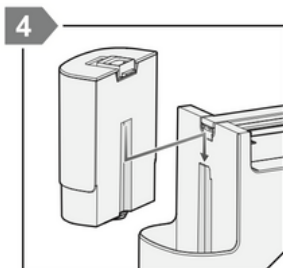
1
Insert the hose hook into the machine.



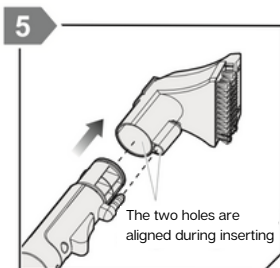
2
Remove the clean water bucket from the body.



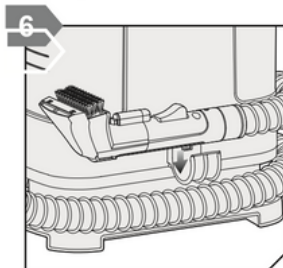
3
Open the screw cap and fill with clean water. The maximum water capacity is about 1L.



4
Install the clean water bucket into the body.

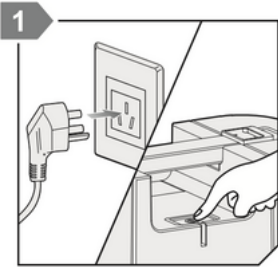


5
Insert the handle into the water sucker.

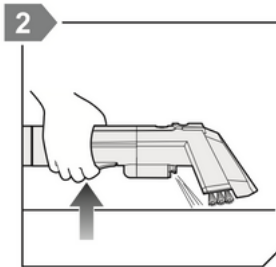


6
Fix the hose and power cord before handling.

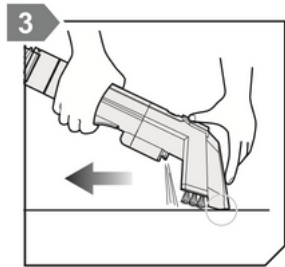
INSTRUCTIONS



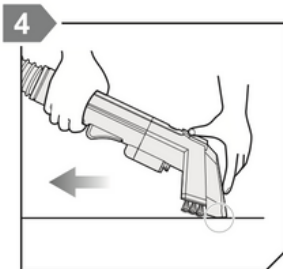
1 Plug it in, turn on the power (start)



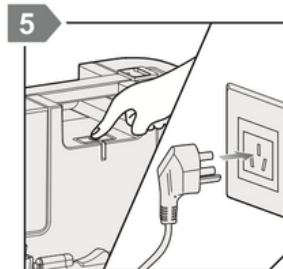
2 Press the watering button to spray clean water. Spray the stain with clean water to let it surface. Do not spray continuously at the same spot. After spraying, absorb the water, to prevent mildew and odor.



3 Absorb water, spray clean water while absorbing sewage. Press the water suction inlet on the stain, bring the water and dirt to the front and suck them.

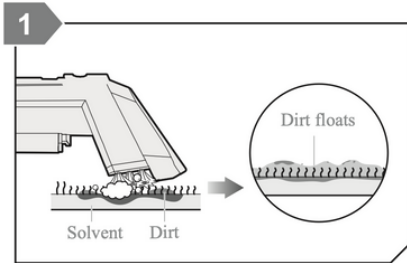


4 Stop spraying, and absorb the sewage. After using it on fabric on which water is easily retained, please blow dry or air dry.

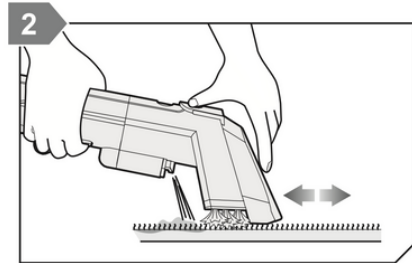


5 Turn off the power (stop), unplug it. Pour away clean water and sewage, and clean the sewage bucket


FOR STUBBORN DIRT



Apply the cleaning solvent to the carpet and rub the dirt with a brush to lift it up. For the amount and usage of the cleaning solvent, please read the manual carefully and use it correctly.



Absorb the dirt and do not leave any solvent.

| 3 |  ✓ Recommended Detergent | ✗ Not appropriate |
|---|--|--|
| | <ul style="list-style-type: none"> • Strong alkaline ionized water • Baking soda • Citric acid • Recommended • Weak acid electrolytic water Such as detergent producing less foam | <ul style="list-style-type: none"> • Neutral detergent for kitchen use • Strongly alkaline detergent • Strongly acidic detergent <p>When using a detergent with a lot of foam, the foam might get inside the cleaner.</p> |

Remark

Do confirm that wash solvent does not cause damage to carpet before use. When using detergent, first test it on the edge of the fabric being cleaned to make sure that there is no discoloration.

Do not use diluent, aniline, chloroform, and flammable solvents.

Do not spray any liquids such as insecticides, hair care products, or lubricating oil.

Do not use the product to vacuum flammable or combustible substances. (such as kerosene, gasoline, thinner, copy product toner, etc.)

Do not use the product to vacuum oil, smoke or steam.

Do not use the product to vacuum dry dust.

Do not operate this unit near combustible substances such as lit cigarettes or incense sticks, doing so may increase the risk of fire.

Only water (clean tap or recommended Detergent) that is 40°C or cooler should be put into the clean water tank.

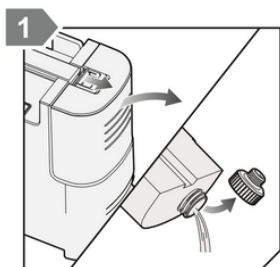


ATTENTION

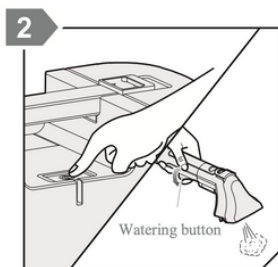
- Do not put the cleaning solvent in the clean water bucket, make sure the solvent is not harmful to the carpet before use.
- Do not use diluents, aniline, chloroform and flammable solvents.
- For the amount and usage of the cleaning solvent, please read the manual carefully and use it correctly.

CLEANING AND MAINTENANCE

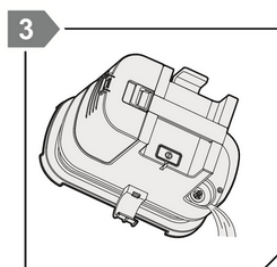
Cleaning of the bucket



Take out the clean water bucket in the direction of arrow, unscrew the screw cap and pour away the remaining water.

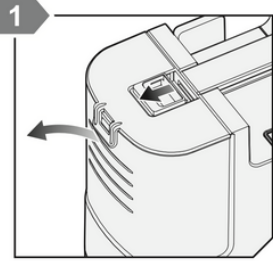


Install the empty bucket and then turn on the power again, press the watering button to remove the remaining water from the machine.

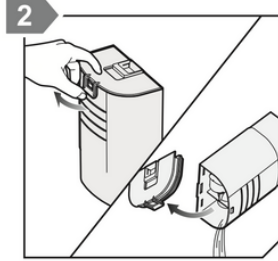


Tilt the machine and pour away the remaining water at the bottom.

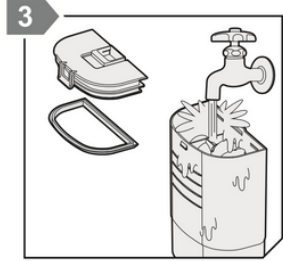
Cleaning of the sewage



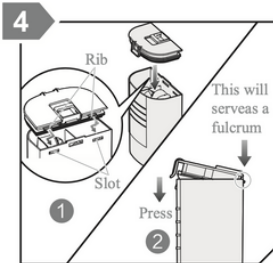
When the sewage reaches the maximum water level, **stop** working and turn off the power. Remove the sewage bucket in the direction of arrow.



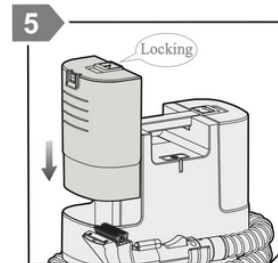
Open the upper cover of the sewage bucket and pour away the sewage. Do not tilt or shake the sewage bucket when carrying it; otherwise, the sewage will outflow easily.



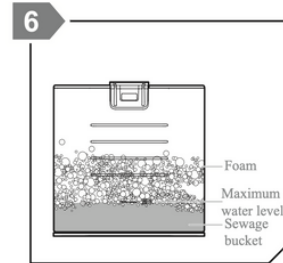
Clean the bucket, upper cover and sealing strip. Clean the sewage bucket in time after use, to prevent mildew and odor.



Install the sealing ring, cover and fasten the sewage bucket.

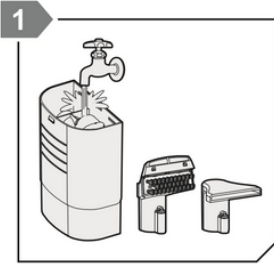


Buckle the sewage bucket into the body. Lock the sewage bucket, do not shake; otherwise, it is easy to leak and affect the cleaning

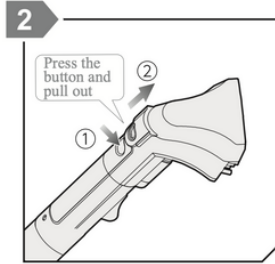


Stop using when the water in the sewage bucket exceeds the maximum water level, clean the sewage bucket; otherwise, the water will flow into the machine.

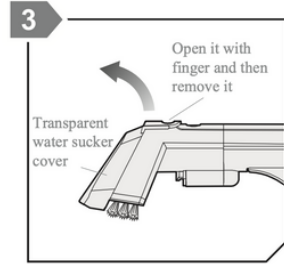
Cleaning of the attachments



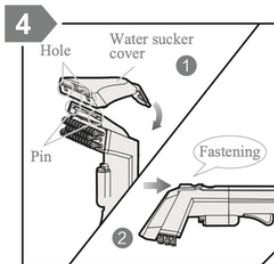
After use every time, remove them from the body, rinse thoroughly with water and air dry.



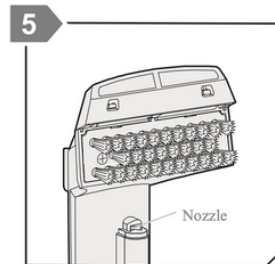
Disassembly of water sucker.



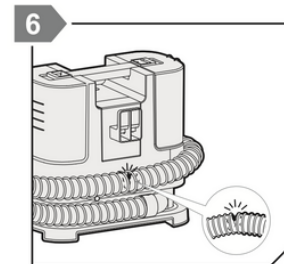
Disassembly of water sucker cover.



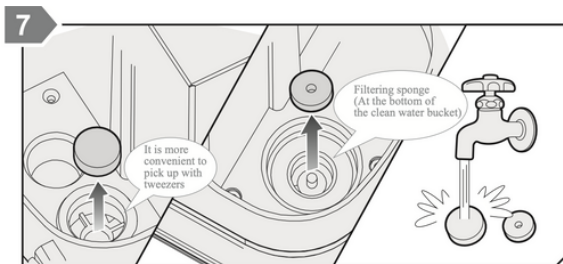
Installation of water sucker cover: 1. the pin and hole fit well
2. Press in until clicking sound to make sure the installation is in place.



When cleaning the water sucker, empty the nozzle if it is blocked.

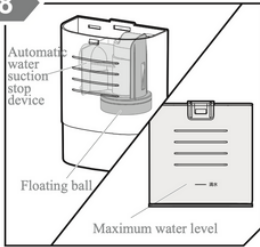


Check the hose for breakage and leakage.



Rinse the inlet air sponge and filtering sponge after use, and replace them if they are damaged.

8



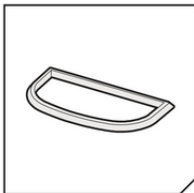
Pour away the sewage before it exceeds the maximum water level. If the machine continues to be used after the sewage exceeds the maximum water level, the floating ball will work and the suction will stop. When the water flows into the machine, turn off the machine and clear away the water inside the machine, pipe and bucket. Leaks result from careless use and will void the warranty.

ATTENTION

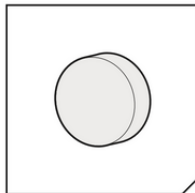
- Turn the machine off and unplug it before doing maintenance.
- To avoid electric shock, do not allow water to enter the device.
- Do not use the detergent, diluent, benzene and other chemical agents to clean the machine.

CONSUMABLES, FAULT AND HANDLING

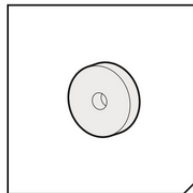
The consumables can be removed and replaced when damaged or lost. Be sure to install and use:



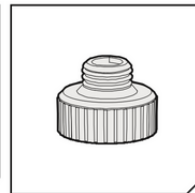
Seal ring for upper
cover



Inlet air sponge



Filtering sponge



Screw cap

In the event of exceptions in use, read this manual carefully and confirm the following points before repair.

| Status | Fault cause analysis | Handling |
|---|---|---|
| The machine does not work after the switch is turned on | <ul style="list-style-type: none">• The plug is not properly connected and loose, resulting in poor contact.• The internal line or power cord is broken.• The machine set overheats and the protective device operates | Turn off the power and plug it again. Contact the customer service. |
| When the watering button is pressed, there is no water or little water | <ul style="list-style-type: none">• The nozzle is blocked.• The handle or pump is damaged. | Remove the water sucker and rinse the nozzle with clean water. Contact the customer service. |
| There is no dust collection or the suction is very weak | <ul style="list-style-type: none">• The power switch is not turned on.• The sewage bucket is full, causing the floating ball to work.• The hose is abnormal.• The sewage bucket is not installed in place.• The inlet air sponge is blocked | Turn on the power switch. Clean up the sewage and use it again. Check the hose for cracks, breaks and clogs. Install the sewage bucket properly. Clean or replace the sponge. |

WE ARE GLAD TO HELP YOU WITH ANY QUESTIONS.



SALES@MEDIAEVOLUTION.NL

THANK YOU FOR CHOOSING

RYER[®]