

meross

User Manual

English 1

Deutsch 13

Français 26

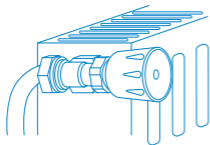
Español 37

Lingua italiana 49

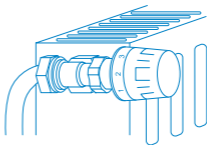
■ Safety Information

READ THESE INSTRUCTIONS CAREFULLY BEFORE YOU GET STARTED.

- Do NOT use rechargeable batteries nor 1.2V AA batteries.
- The device is for indoor use only and must be protected from damp and dust as well as solar radiation.
- The device is for water based radiator ONLY, any other kind of radiator is NOT supported.
- There are two types of radiator valves: manual valves (1), and thermostatic valves (2).



(1)



(2)

Thermostatic valves (usually with numbered graduation marks from 1 to 5) can be easily replaced with the Meross smart radiator thermostat valve.

Note: If you have manual valves, please leave them as they are or call a professional to replace them.

■ Package Contents



1 x Power Adapter



1 x USB Cable



1 x Smart Hub

(Note: Included in
MTS150H only, MTS150
doesn't include this hub)



1 x Smart Radiator
Thermostat



1 x User Manual

1 x Danfoss RA
Connector Adapter



1 x Danfoss RAV
Connector Adapter



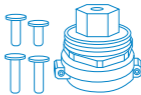
1 x Danfoss RAVL
Connector Adapter



1 x Giacomini
Connector Adapter



1 x Caleffi
Connector Adapter



1 x M28x1.5
Connector Adapter

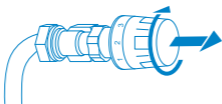
*If you find any part is missing in the package, please contact us at https://www.meross.com/support/Email_Support. We will provide proper solution for you.

■ Hardware Installation

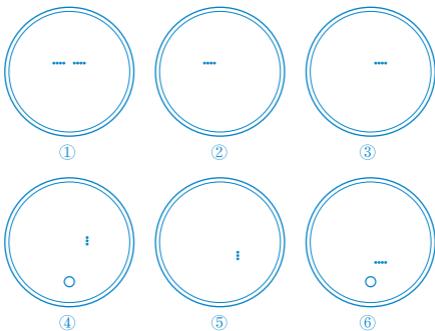
Before we get started.

- 2 x AA batteries are required for MTS150 to work, please get prepared.
- A Meross smart hub is required for the smart thermostat to work.
- Temperature is shown in degrees Celsius.
- Temperature range of Meross smart thermostat is from 5 °C~35°C.

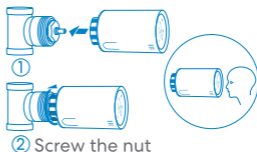
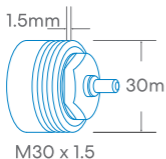
1. Unscrew your existing radiator thermostat. No worries, water will not leak during this process.



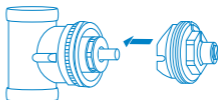
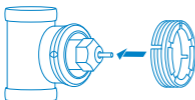
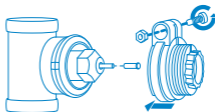
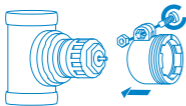
2. Install 2 x 1.5V non-rechargeable AA batteries. Wait for a few seconds until you see the screen shows "--" as ①. Tap "O" button and wait a few seconds. You will see the dash flashing and circling as ②~⑥.

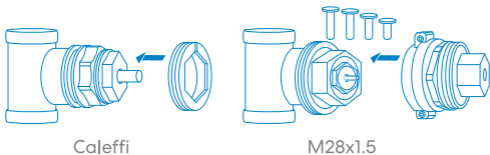


3. Screw the Meross smart radiator thermostat directly onto the radiator if the connector type is M30 x 1.5 (picture shown as below). You can adjust the angle to make the screen facing the viewer properly. Then hold the product and screw its nut till screwed tight.

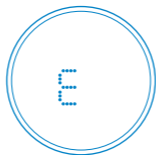


4. If you have valves listed below, please refer to the following picture for the adapter installation first. Then screw the product as described in step 3.





5. Tap “O” button and the pin will detect both ends of the probe. Please note that when the engine is working, the screen will be off to save power. It’s not a product flaw. If the screen shows “E”, it means that you need to replace the batteries.



6. When you see the screen is showing information as below, the radiator thermostat is ready for configuration. If not, please uninstall and reinstall the batteries and restart from step 1.

Note: If you can’t pair the radiator thermostat with the hub by retrying over and over again. Please press “+” and “-” button simultaneously for 5s to reset the valve and restart from step 1.



■ Software Installation

1. Download the Meross app.



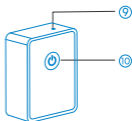
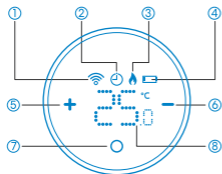
2. Set up the device.

- (1) Connect your smartphone or tablet to a 2.4 GHz Wi-Fi network.
- (2) Make sure your smart device is covered by strong Wi-Fi signal.
- (3) The smart device supports iOS 13/ iPadOS 13 and later. It is recommended that you upgrade your iOS or iPadOS to the latest version before pairing with the smart device.
- (4) Launch the Meross app and log in to your account, or if you are a new user, tap Sign up to create a new account.
- (5) Tap the “+” icon to select the type of smart device you want to add, then you can just follow the setup wizard to finish configuration.
- (6) Relocation of the smart device does not require additional operations provided that it remains on the same network with strong Wi-Fi signal.

Note:

1. If this is not the first time you've added this smart device, you'll have to reset it before going any further.
2. As long as you finish configuration, you'll be able to manage the device in Apple Home app.
3. If the QR code does not work, please try to add the smart device in Apple Home app.
4. Find more at <https://www.meross.com/support>.

■ LED and Button Rules



- ① **Flashing:** Ready to be paired/Disconnected from the hub.
Solid on: Paired/Connected to the hub.
- ② **On:** Schedule mode.
Off: Manual mode.
- ③ **On:** Heating
Off: Cooling
- ④ **On:** Battery replacement needed.
Off: Battery in good condition.
- ⑤ Tap to increase temperature.
- ⑥ Tap to decrease temperature.
- ⑦ Tap to switch working mode.
Long press to turn on/off thermostat.
- ⑧ Temperature
- ⑨ **Status LED**
 - (1) **Solid amber:** Initiating/ Reset/ Firmware upgrading.
- (2) **Flashing amber and green:** Configuration mode.
- (3) **Flashing green:** Pairing mode/Connecting to Wi-Fi/Disconnected from Wi-Fi.
- (4) **Solid green:** Connected to Wi-Fi with internet connection.
- (5) **Solid red:** No internet connection.
- ⑩ **Button**
 - (1) Press and hold (for 5 seconds) until Status LED flashes amber and green to set into configuration mode.
 - (2) Double tap to set into pairing mode.

■ How to Use

1. Device Settings.

**Device name:**

Set device name.

Smart hub:

Set smart hub and check status.

User manual:

Check user manual.

Mode Temp:

Set temperature for Heat mode/Cool mode/Economy mode.

Schedule:

Set temperature schedule for Auto mode.

Open window detection:

Alert when open window detected.

Temperature Calibration:

Calibrate if the current temperature is not accurate.

Engine Calibration:

Enable it if temperature control is not accurate.

Low Battery:

Alert when low battery detected.

Time zone:

Set time zone for your thermostat so that schedule can function properly.

Device time:

Set device time.

Location:

Set location for your device.

2. Voice Control.

With Amazon Alexa, Siri or Google Assistant, you can set temperature and working mode by voice command. Visit Account->Amazon Alexa or Google Assistant page in Meross app for pairing instructions.

Note: All voice operation setting temperatures should be between 5°C and 35°C.

With Siri, you can



1. Turn on and off your smart radiator thermostat.
 - “Hey Siri, turn on/off bedroom thermostat.”
 - “Hey Siri, turn on/off thermostat in living room.”
2. Set temperature.
 - “Hey Siri, set thermostat in kitchen to 25°C.”
 - “Hey Siri, make it warmer/cooler in bedroom.”
3. Control your Meross Smart Radiator Thermostat's working mode.
 - “Hey Siri, set living room thermostat to heat mode.”

With Amazon Alexa, you can



1. Turn on and off your smart radiator thermostat.
 - “Alexa, turn on/off bedroom thermostat.”
 - “Alexa, turn on/off thermostat in living room.”
2. Set temperature.
 - “Alexa, set thermostat in kitchen to 25°C.”
 - “Alexa, make it warmer/cooler in bedroom.”
3. Control your Meross Smart Radiator Thermostat's working mode.
 - “Alexa, set living room thermostat to heat mode.”

With Google Assistant, you can



1. Turn on and off your smart radiator thermostat.
 - “Hey Google, turn on/off bedroom thermostat.”
 - “Hey Google, turn on/off thermostat in living room.”
2. Set temperature.
 - “Hey Google, set thermostat in kitchen to 25°C.”
 - “Hey Google, warm/cool the living room by 2 degrees.”
 - “Hey Google, make it warmer/cooler in bedroom.”
3. Control your Meross Smart Radiator Thermostat's working mode.
 - “Hey Google, set living room thermostat to heat mode.”

3. Open Window Detection.

The device will automatically stop heating when it detects a sudden temperature drop (2°C in 15 mins as default). This is usually caused by an opened window or door. The device will resume to its previous status after

30mins (default) if no action is implemented. Or you can manually resume the device by pressing any button or via the guidance in Meross app.



4. Things to Know.

1. In order to ensure the device a long working time with 2 x AA batteries. Settings in Meross app are not synced to the device immediately. Below are the rules applied.

Features	Configured in Meross App	Configured on Device
Time/Calendar	The device syncs its time from the Internet every 24	N/A
Working Mode Change & Temperature Change	Sync to device within 3 mins.*	Sync to Meross App immediately.

*After setting in the app, you might need to wait up to 3 mins to observe the change on device's screen.

2. In order to protect the device itself, the device will try to keep indoor temperature around 5°C, if indoor temperature is lower than 5°C.

■ FAQ

At Meross we strive to assure your satisfaction. We are happy to assist at www.meross.com/support.

1. How many smart radiator thermostats can Meross app control?

Meross app can support unlimited smart devices. You can buy more smart radiator thermostats and pair them with the smart hub you just installed and enjoy.

2. Why I can NOT control my smart radiator thermostat after battery replacement?

You need to redo steps 2-6 of Hardware Installation described above every time you replace batteries of the device.

3. What should I do when my Meross app is unable to control the added smart radiator thermostat?

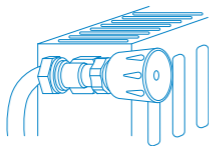
You can troubleshoot the following:

- Check batteries of your smart radiator thermostat and replace them if the low battery icon appears on the screen.
- Make sure that your home Wi-Fi password hasn't been changed. If yes, you'll need to reset your smart hub (press power button for 5s) and reconnect it to your home Wi-Fi by setup process in Meross app.
- Put your smart hub closer to your Wi-Fi router.
- Reboot your smart hub.
- If all else fails, uninstall and reinstall batteries and pair it to your smart hub via Meross app.

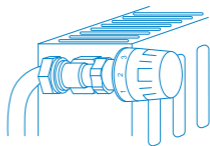
■ Informationen zur Sicherheit

LESEN SIE DIESE ANWEISUNGEN SORGFÄLTIG DURCH, BEVOR SIE BEGINNEN.

- Verwenden Sie KEINE wiederaufladbaren Batterien oder 1,2 V AA-Batterien.
- Das Gerät ist für den Innenbereich und muss vor Feuchtigkeit und Staub sowie Sonneneinstrahlung geschützt werden.
- Das Gerät ist NUR für wasserbasierte Heizkörper vorgesehen, andere Heizkörpertypen werden NICHT unterstützt.
- Es gibt zwei Arten von Heizkörperventile: manuelle Ventile (1) und Thermostatventile (2).



(1)



(2)

Thermostatventile (normalerweise mit nummerierten Teilstrichen von 1 bis 5) können problemlos durch das Thermostatventil des Smart-Heizkörpers ersetzt werden.

Hinweis: Wenn Sie manuelle Ventile haben, lassen Sie diese bitte unverändert oder wenden Sie sich an einen Fachmann, um sie auszutauschen.

■ Packungsinhalt



1 x Netzteil-Adapter



1 x USB-Kabel



1 x Smart-Hub

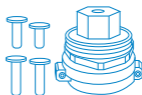
(Hinweis: Nur in MTS150H enthalten, dieser Hub ist nicht in MTS150 enthalten.)



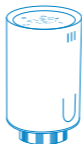
1 x Giacomini-Anschlussadapter



1 x Caleffi-Anschlussadapter



1 x M28x1.5-Anschlussadapter



1 x Smart Heizkörper-Thermostat



1 x Gebrauchsanweisung

1 x Danfoss RA-Anschlussadapter



1 x Danfoss RAV-Anschlussadapter



1 x Danfoss RAVL-Anschlussadapter



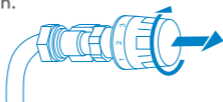
Sollte ein Teil im Paket fehlen, wenden Sie sich bitte an https://www.meross.com/support/Email_Support. Wir werden die richtige Lösung für Sie bereitstellen.

■ Hardware-Installation

Bevor wir anfangen.

- 2 x AA-Batterien werden für den Betrieb benötigt-bitte bereithalten.
- Damit der Smart Thermostat funktioniert, ist ein Meross Smart Hub erforderlich.
- Die Temperatur wird in Grad Celsius angezeigt.
- Der Temperaturbereich des Meross Smart Thermostats reicht von 5°C bis 35°C.

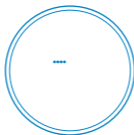
1. Schrauben Sie Ihren vorhandenen Heizkörper-Thermostat ab. Keine Sorge, Wasser wird bei diesem Vorgang nicht auslaufen.



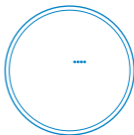
2. Verwenden Sie 2 x 1,5 V nicht wiederaufladbare AA-Batterien. Warten Sie ein paar Sekunden, bis auf dem Bildschirm „—“ angezeigt wird (siehe 1). Tippen Sie auf die Taste „O“ und warten ein paar Sekunden. Sie sehen den Bindestrich blinken und kreisen (siehe 2-6).



①



②



③



④

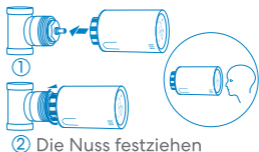
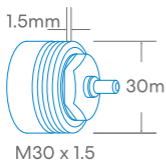


⑤

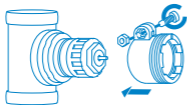


⑥

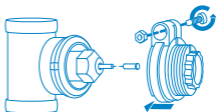
3. Schrauben Sie den Smart Heizkörper-Thermostat von Meross direkt an den Heizkörper, wenn es sich um den Steckverbindertyp M30 x 1.5 handelt (siehe Abbildung unten). Sie können den Winkel so justieren, dass der Bildschirm zum Anwender zeigt. Halten Sie das Produkt und drehen Sie die Mutter fest.



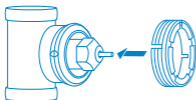
4. Falls eines dieser Ventile vorliegt, nutzen Sie einen der Adapter wie in den Bildern unten beschrieben. Danach verfahren Sie wie unter Punkt drei beschrieben.



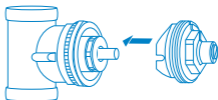
Danfoss RA



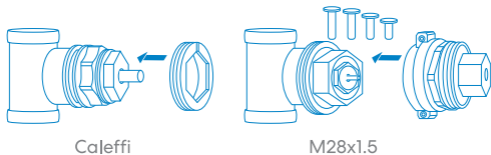
Danfoss RAV



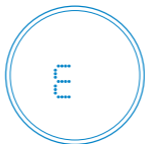
Danfoss RAVL



Giacomini



5. Tippen Sie auf die Taste „O“, damit der Stift beide Enden der Sonde erkennt. Wenn der Motor arbeitet, ist der Bildschirm ausgeschaltet, um Strom zu sparen. Das ist keine Fehlfunktion. Falls „E“ auf dem Bildschirm erscheint, müssen die Batterien getauscht werden.



6. Das Thermostat ist zur Konfiguration bereit, wenn das Display die unten angezeigten Informationen liefert. Ansonsten tauschen Sie die Batterien aus und starten erneut bei Schritt 1.

Hinweis: Falls Sie nach mehreren Versuchen das Thermostat immer noch nicht mit dem Hub koppeln können, setzen Sie es zurück. Dazu gleichzeitig die Tasten „+“ und „-“ für fünf Sekunden drücken. Danach wieder bei Schritt 1 starten.



■ Software-Installation

1. Meross App herunterladen.



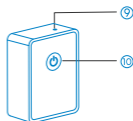
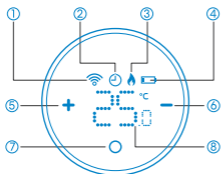
2. Einrichtung des Geräts.

- (1) Verbinden Sie Ihr Smartphone oder Tablet mit dem 2,4-GHz-WLAN.
- (2) Stellen Sie sicher, dass Ihr smartes Gerät von einem ausreichend starken WLAN-Signal versorgt wird.
- (3) Das smarte Gerät unterstützt iOS13 / Android 4.1 / iPadOS 13 sowie neuere Versionen. Für die beste Nutzererfahrung sollte Ihr Endgerät auf dem neuesten Stand sein.
- (4) Melden Sie sich bei Ihrem Konto an, oder wenn Sie ein neuer Benutzer sind, tippen Sie auf Anmelden, um ein neues Konto zu erstellen.
- (5) Tippen Sie auf das Symbol „+“, um den Typ des smarten Geräts auszuwählen, das Sie hinzufügen möchten. Dann können Sie einfach dem Einrichtungsassistenten folgen, um die Konfiguration abzuschließen.
- (6) Solange sich das WLAN-Netzwerk des smarten Gerätes nicht ändert, muss beim Standortwechsel nichts weiter beachtet werden.

HINWEIS:

1. Wenn dies nicht das erste Mal ist, dass Sie dieses Smart-Gerät hinzugefügt haben, müssen Sie es zurücksetzen, bevor Sie fortfahren.
2. Sobald die Installation abgeschlossen ist, kann das Gerät auch in der Apple Home App verwaltet werden.
3. Sollte der QR-Code nicht funktionieren, sollte das Gerät direkt in der Apple Home App hinzugefügt werden.
4. Um mehr zu erfahren, besuchen Sie bitte <https://www.meross.com/support>.

■ Bedeutung der LEDs und Tasten



- ① **Blinkt:** Bereit zum Pairing/getrennt vom Hub.
Dauerhaft: Pairing erfolgreich. Mit Hub verbunden.
- ② **Ein:** Zeitplan
Aus: Manueller Modus
- ③ **Ein:** Heizen
Aus: Kein Heizbetrieb
- ④ **Ein:** Batteriewechsel erforderlich.
Aus: Batterie in gutem Zustand.
- ⑤ Tippen, um die Temperatur zu erhöhen.
- ⑥ Tippen, um die Temperatur zu verringern.
- ⑦ Tippen, um den Arbeitsmodus zu wechseln.
Länger drücken, um das Thermostat ein-/auszuschalten.
- ⑧ Temperatur
- ⑨ **Status-LED**
 - (1) **Dauerhaft Gelb:** Initiieren/Zurücksetzen/Firmware-Aktualisierung.
 - (2) **Blinkend Gelb und Grün:** Konfigurationsmodus.
 - (3) **Blinkend Grün:** Pairing-Modus / Verbindung mit WLAN / Verbindung mit WLAN getrennt.
 - (4) **Dauerhaft Grün:** Verbindung mit WLAN über eine Internetverbindung.
 - (5) **Dauerhaft Rot:** Keine Internetverbindung.
- ⑩ **Taste:**
 - (1) Halten Sie die Taste (5 Sekunden lang) gedrückt, bis die Status-LED gelb und grün blinkt, um in den Konfigurationsmodus zu wechseln.
 - (2) Doppeltippen, um in den Pairing-Modus zu wechseln.

■ Benutzungshinweise

1. Geräteeinstellungen



Gerätename: Gerätenamen einstellen.

Smart Hub: Stellen Sie den Smart Hub ein und den Zustand nachprüfen.

Gebrauchsanweisung: Gebrauchsanweisung nachlesen.

Modustemperatur: Stellen Sie die Temperatur für den Aufwärme-Modus / Abkühlen-Modus / Economy-Modus ein.

Zeitplan: Für die automatische Temperatureinstellung nach Zeit.

Geöffnetes Fenster entdeckt: Es wird informiert, wenn ein geöffnetes Fenster erkannt wird.

Temperaturkalibrierung:
Kalibrieren bei ungenauer Temperatur.

Motorkalibrierung:
Aktivieren, wenn die Temperaturkontrolle nicht exakt funktioniert.

Schwache Batterie: Es wird informiert, wenn eine schwache Batterie erkannt wird.

Gerätezeit: Gerätezeit einstellen.

Standort: Standort für Ihr Gerät einstellen.

Zeitzone: Zeitzone festlegen, damit der Zeitplan richtig funktioniert.

2. Sprachsteuerung

Mit Amazon Alexa, Siri oder Google Assistant können Sie Temperatur und Arbeitsmodus durch Sprachsteuerung einstellen. Anweisungen zum Pairing finden Sie auf der Seite Konto -> Amazon Alexa oder Google Assistant in der Meross App.

Hinweis: Für die Sprachbedienung sollte der Temperaturbereich zwischen 5 und 35 Grad liegen.

Mit Siri können Sie



1. Ihren Smart Heizkörper-Thermostat ein- und ausschalten.
 - „Hey Siri, schalte den Heizkörper im Schlafzimmer ein / aus.“
 - „Hey Siri, schalte den Heizkörper im Wohnzimmer ein / aus.“
2. Temperatur einstellen.
 - „Hey Siri, stelle die Küche auf 25 Grad ein.“
 - „Hey Siri, erhöhe / senke die Wohnzimmertemperatur um zwei Grad.“
 - „Hey Siri, mach es im Schlafzimmer wärmer / kühler.“
3. Steuern Sie den Arbeitsmodus Ihres Meross Smart Heizkörper-Thermostat.
 - „Hey Siri, stell den Heizkörper im Wohnzimmer auf Economy-Modus.“

Mit Amazon Alexa können Sie



1. Ihren Smart Heizkörper-Thermostat ein- und ausschalten.
 - „Alexa, schalte den Heizkörper im Schlafzimmer ein / aus.“
 - „Alexa, schalte den Heizkörper im Wohnzimmer ein / aus.“
2. Temperatur einstellen.
 - „Alexa, stelle die Küche auf 25 Grad ein.“
 - „Alexa, erhöhe / senke die Wohnzimmertemperatur um zwei Grad.“
 - „Alexa, mach es im Schlafzimmer wärmer / kühler.“
3. Steuern Sie den Arbeitsmodus Ihres Meross Smart Heizkörper-Thermostat.
 - „Alexa, stell den Heizkörper im Wohnzimmer auf Economy-Modus.“

Mit Google Assistant können Sie



1. Ihren Smart Heizkörper-Thermostat ein- und ausschalten.
 - „Hey Google, schalte den Heizkörper im Schlafzimmer ein / aus.“
 - „Hey Google, schalte den Heizkörper im Wohnzimmer ein / aus.“

2. Temperatur einstellen.

- „Hey Google, stelle die Küche auf 25 Grad ein.“
- „Hey Google, erhöhe / senke die Wohnzimmertemperatur um zwei Grad.“
- „Hey Google, mach es im Schlafzimmer wärmer / kühler.“

3. Steuern Sie den Arbeitsmodus Ihres Meross Smart Heizkörper-Thermostat.

- „Hey Google, stell den Heizkörper im Wohnzimmer auf Economy-Modus.“

3. Entdeckung eines geöffneten Fensters

Das Gerät stoppt automatisch den Heizbetrieb, wenn es einen plötzlichen Temperaturabfall (standardmäßig zwei Grad in 15 Minuten) entdeckt. Dies wird normalerweise durch ein geöffnetes Fenster oder eine geöffnete Tür verursacht. Das Gerät wird nach 30 Minuten (Standard) seinen Normalbetrieb wieder aufnehmen, wenn keine weitere Aktion durchgeführt wird. Der Betrieb kann alternativ auch vorher manuell aufgenommen werden, indem eine Taste am Thermostat gedrückt wird oder via App / Sprachbefehl bedient wird.



4. Wichtig zu wissen

1. Um eine lange Betriebszeit der zwei AA-Batterien zu gewährleisten, werden die Einstellungen in der Meross-App nicht sofort mit dem Gerät synchronisiert. Im Folgenden sind die angewandten Regeln.

Thema	Konfiguriert in der Meross-App	Konfiguriert auf dem Gerät
Zeit / Kalender	Das Gerät synchronisiert seine Zeit alle 24 Stunden via Internet.	N/A
Änderung von Arbeitsmodus oder Temperatur	Geräte-Sync innerhalb von drei Minuten	Sofortiger Sync mit der Meross-App

Nach der Einstellung in der App können bis zu drei Minuten vergehen, bis die Einstellung auch auf dem Gerätedisplay sichtbar wird.

2. Sollte die Umgebungstemperatur unter fünf Grad fallen, startet das Thermostat eigenständig den Heizbetrieb, um sich selbst zu schützen.

■ Häufig gestellte Fragen

Ihre Zufriedenheit steht bei Meross an erster Stelle. Bei Fragen wenden Sie sich bitte an www.meross.com/support.

1. Wie viele Smart Heizkörper-Thermostate kann die Meross-App kontrollieren?

Die Meross-App unterstützt den Betrieb unbegrenzt vieler smarter Endgeräte. Es können also mehrere smarte Thermostate gekauft und mit dem Smart-Hub gekoppelt werden.

2. Warum kann ich das smarte Heizkörper-Thermostat nach dem Batteriewechsel nicht mehr bedienen?

Die Schritte 2-6 der Hardware-Installation müssen nach jedem Batteriewechsel durchgeführt werden.

3. Was tun, wenn die der smarte Heizkörper-Thermostat nicht über die App bedient werden kann?

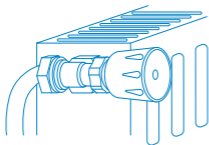
Überprüfen Sie bitte folgende Punkte:

- Überprüfen Sie die Batterien Ihres Smart Heizkörper-Thermostats und tauschen Sie sie aus, wenn das Batteriesymbol auf dem Bildschirm angezeigt wird.
- Vergewissern Sie sich, dass Ihr WLAN-Kennwort nicht geändert wurde. Wenn ja, müssen Sie Ihren Smart Hub zurücksetzen (drücken Sie die Ein / Aus-Taste 5 Sekunden lang) und die Verbindung zu Ihrem WLAN über den Einrichtungsvorgang in der Meross-App wiederherstellen.
- Bringen Sie Ihren Smart Hub näher an Ihren WLAN-Router.
- Starten Sie Ihren Smart Hub neu.
- Falls die vorherigen Schritte nicht weiterführen, bitte die Batterien kurz entfernen und wieder einsetzen. Danach das Thermostat über die App wieder mit dem Smart Hub koppeln.

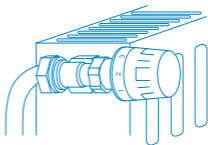
■ Informations sur la sécurité

LISEZ ATTENTIVEMENT CES INSTRUCTIONS AVANT DE COMMENCER.

- N'utilisez PAS de piles rechargeables ni de piles AA 1,2V.
- L'appareil est destiné uniquement à une utilisation en intérieur et doit être protégé de l'humidité et de la poussière, ainsi que du rayonnement solaire.
- L'appareil est destiné aux radiateurs à base d'eau **UNIQUEMENT**, aucun autre type de radiateur n'est pris en charge.
- Il existe deux types de vannes de radiateur : les vannes manuelles (1) et les vannes thermostatiques (2).



(1)



(2)

Les vannes thermostatiques (généralement avec des repères de graduation numérotés de 1 à 5) peuvent être facilement remplacées par la vanne de thermostat de radiateur Meross smart.

Remarque : Si vous avez des vannes manuelles, laissez-les telles quelles ou appelez un professionnel pour les remplacer.

■ Contenu du colis



1 x adaptateur d'alimentation



1 x câble USB

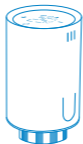


1 x Smart Hub

(Remarque :
uniquement dans
MTS150H, MTS150
n'inclut pas ce
concentrateur.)



1 x Giacomini
Connector Adapter



1 x Smart thermostat de radiateur

1 x adaptateur de
connecteur Danfoss
RA

1 x adaptateur de
connecteur Danfoss
RAV

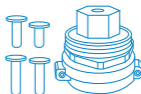
1 x adaptateur de
connecteur
Danfoss RAVL



1 x Caleffi
Connector Adapter



1 x Mode d'emploi



1 x M28x1.5
Connector Adapter

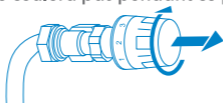
*Si vous trouvez une pièce manquante dans le colis, veuillez nous contacter à https://www.meross.com/support/Email_Support. Nous allons fournir une solution appropriée pour vous.

■ Installation du matériel

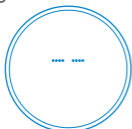
Avant de commencer

- 2 piles AA sont nécessaires pour que le MTS150 fonctionne. Préparez-vous.
- Le Smart HUB Meross est requis pour que le thermostat intelligent puisse fonctionner.
- La température est indiquée en degrés Celsius.
- Plage de température du thermostat Meross est de 5°C ~ 35°C.

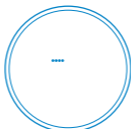
1. Dévissez votre thermostat de radiateur existant. Pas de soucis, l'eau ne coulera pas pendant ce processus.



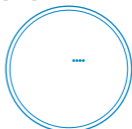
2. Installez 2 piles AA non rechargeables 1,5V. Attendez quelques secondes jusqu'à ce que l'écran affiche « -- » comme ①. Appuyez sur le bouton « O » et attendez quelques secondes. Vous verrez le tableau de bord clignoter et tourner en rond comme ②~⑥.



①



②



③



④

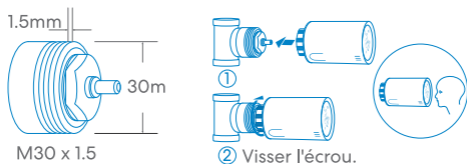


⑤

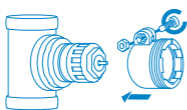


⑥

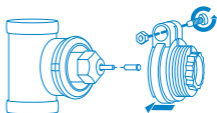
3. Vissez le smart thermostat de radiateur Meross directement sur le radiateur si le type de connecteur est M30 x 1,5 (illustration ci-dessous). Vous pouvez régler l'angle pour que l'écran soit face au spectateur correctement. Ensuite, maintenez le produit et vissez son écrou jusqu'à ce qu'il soit bien vissé.



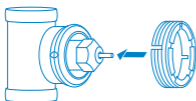
4. Si vous avez les vannes énumérées ci-dessous, veuillez tout d'abord vous reporter à l'illustration suivante pour l'installation de l'adaptateur. Ensuite, vissez le produit comme décrit à l'étape 3.



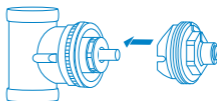
Danfoss RA



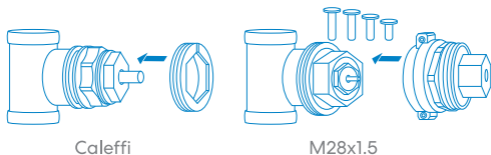
Danfoss RAV



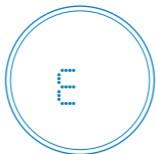
Danfoss RAVL



Giacomini



5. Appuyez sur le bouton « O » et la broche détectera les deux extrémités de la sonde. Veuillez noter que lorsque le moteur fonctionne, l'écran sera éteint pour économiser de l'énergie. Ce n'est pas un défaut du produit. Si l'écran affiche « E », cela signifie que vous devez remplacer les piles.



6. Lorsque l'écran LCD affiche les informations ci-dessous, le thermostat du radiateur est prêt pour la configuration. Sinon, veuillez désinstaller et réinstaller les piles, puis recommencer l'étape 1.

Remarque: Si vous ne pouvez pas coupler le thermostat de radiateur avec le concentrateur, réessayez et encore. Veuillez appuyer simultanément sur les boutons "+" et "-" pendant 5s pour réinitialiser la vanne et recommencer l'étape 1.



■ Installation du logiciel

1. Téléchargez l'application Meross.



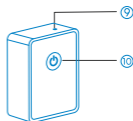
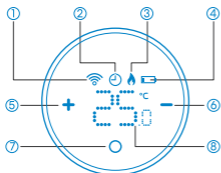
2. Guide d'installation

- (1) Connectez votre smartphone ou tablette à un réseau Wi-Fi 2,4 GHz.
- (2) Assurez-vous que votre appareil intelligent est couvert par un signal Wi-Fi puissant.
- (3) L'appareil intelligent prend en charge iOS 13 / iPadOS 13 et versions supérieures. Afin de bénéficier d'une meilleure expérience utilisateur, il est recommandé de mettre à jour votre iOS ou iPadOS vers la dernière version avant de procéder au couplage avec le dispositif intelligent.
- (4) Lancez l'application Meross et connectez-vous à votre compte, ou si vous êtes un nouvel utilisateur, appuyez sur S'inscrire pour créer un nouveau compte.
- (5) Appuyez sur l'icône "+" pour sélectionner le type de périphérique intelligent que vous souhaitez ajouter, puis vous pouvez simplement suivre l'assistant de configuration pour terminer la configuration.
- (6) Le déplacement de l'appareil intelligent ne nécessite pas d'opérations supplémentaires à condition qu'il reste sur le même réseau avec un signal Wi-Fi puissant.

REMARQUE:

1. Si ce n'est pas la première fois que vous ajoutez cet appareil intelligent, vous devrez le réinitialiser avant d'aller plus loin.
2. Dès que vous aurez terminé la configuration, vous pourrez également gérer l'appareil dans l'application Apple Home.
3. Si le code QR ne fonctionne pas, essayez d'ajouter l'appareil intelligent dans l'application Apple Home.
4. Pour en savoir plus, visitez <https://www.meross.com/support>.

■ Règles des voyants LED et des boutons



- ① **Clignotant:** Prêt à être apparié/Déconnecté du hub.
Allumé en continu: Apparié./ Connecté au hub.
- ② **Allumé:** Mode programmé.
Éteint : Mode manuel.
- ③ **Allumé:** Chauffage
Éteint : Refroidissement
- ④ **Allumé:** Remplacement des piles nécessaire.
Éteint: Piles en bon état.
- ⑤ Appuyez pour augmenter la température.
- ⑥ Appuyez pour diminuer la température.
- ⑦ Appuyez pour changer de mode de fonctionnement.
Appuyez longuement pour allumer/éteindre le thermostat.
- ⑧ Température
- ⑨ **LED d'état**
(1) **Orange continu:** lancement / réinitialisation / mise à niveau du micrologiciel.
- (2) **Orange et vert clignotant:** mode de configuration.
- (3) **Vert clignotant:** Appareillage / Connexion au Wi-Fi / Déconnecté du Wi-Fi.
- (4) **Vert continu:** Connecté au Wi-Fi avec une connexion Internet.
- (5) **Rouge fixe:** Pas de connexion Internet.
- ⑩ **Bouton**
(1) Maintenez la touche enfoncée (pendant 5 secondes) jusqu'à ce que le voyant d'état clignote en orange et en vert pour passer en mode de configuration.
(2) Taper deux fois pour établir l'appariement.

■ Comment utiliser

1. Réglages de l'appareil.



Nom de l'appareil :

Définir le nom de l'appareil.

Smart hub:

Définissez le Smart Hub et vérifiez le statut.

Mode d'emploi :

Vérifiez le manuel d'utilisation.

Mode Temp:

Réglez la température pour le mode de chauffage / mode de refroidissement / mode économique.

Programme:

Définir le programme de température pour le mode automatique.

Détection de fenêtre ouverte:

Alerte lorsque la fenêtre ouverte est détectée.

Calibrage de la température:

Calibrez si la température actuelle n'est pas précise.

Calibrage du moteur:

Activez-le si le contrôle de la température n'est pas précis.

Batterie faible :

Alerte quand une batterie faible est détectée.

Fuseau horaire:

Définissez le fuseau horaire de votre thermostat afin que l'horaire puisse fonctionner correctement.

Heure du périphérique:

Réglez l'heure du périphérique.

Emplacement:

définissez l'emplacement de votre appareil.

2. Commande vocale.

Avec Amazon Alexa, Siri ou Google Assistant, vous pouvez définir la température et le mode de fonctionnement par commande vocale. Consultez la page Compte -> Amazon Alexa ou Google Assistant dans l'application Meross pour obtenir des instructions de couplage.

Remarque: toutes les températures de réglage du fonctionnement vocal doivent être entre 5°C et 35°C.

Avec HomeKit, vous pouvez



1. Allumer et éteindre votre thermostat de radiateur intelligent.

- "Hey Siri, allumer / éteindre le thermostat du salon."

- "Hey Siri, allumer / éteindre le thermostat dans le salon."

2. Régler la température.

- "Hey Siri, régler la température du thermostat dans la cuisine à 25°C."

- "Hey Siri, baisser / monter la température dans le salon."

3. Contrôler le mode de fonctionnement du thermostat.

- "Hey Siri, régler le thermostat du salon en mode chauffage."

Avec Amazon Alexa, vous pouvez



1. Allumer et éteindre votre thermostat de radiateur intelligent.

- "Alexa, allumer / éteindre le thermostat du salon."

- "Alexa, allumer / éteindre le thermostat dans le salon."

2. Régler la température.

- "Alexa, régler la température du thermostat dans la cuisine à 25°C."

- "Alexa, baisser / monter la température dans le salon."

3. Contrôler le mode de fonctionnement du thermostat.

- "Alexa, régler le thermostat du salon en mode chauffage."

Avec Google Assistant, vous pouvez



1. Allumer et éteindre votre thermostat de radiateur intelligent.

- "Hey Google, allumer le thermostat du salon."

- "Hey Google, éteindre le thermostat dans le salon."

2. Régler la température.

- "Hey Google, régler la température du thermostat dans le salon à 25°C."

- "Hey Google, réchauffer / faites refroidir le salon de 2 degrés."

-"Hey Google, faire plus chaud / froid dans le salon."

3. Contrôler le mode de fonctionnement du thermostat.

-"Hey Google, régler le thermostat du salon en mode de chauffage."

3. Détection de fenêtre ouverte.

L'appareil arrête automatiquement le chauffage lorsqu'il détecte une chute soudaine de la température (2 ° C en 15 minutes par défaut). Ceci est généralement causé par une fenêtre ou une porte ouverte. L'appareil reprendra son état précédent après 30 minutes (par défaut) si aucune action n'est mise en œuvre. Ou vous pouvez manuellement reprendre l'appareil en appuyant sur n'importe quel bouton ou en suivant les instructions de l'application Meross.

4. Ce qu'il faut savoir

1. Afin d'assurer à l'appareil une longue durée de fonctionnement avec 2 piles AA. Les paramètres de l'application Meross ne sont pas synchronisés immédiatement avec l'appareil. Vous trouverez ci-dessous les règles appliquées.

Caractéristiques	Configuré dans l'application Meross	Configuré sur le périphérique
Heure / calendrier	L'appareil synchronise son heure sur Internet toutes les 24 heures.	N/A
Changement de mode de travail et changement de température	Synchroniser avec l'appareil dans les 3 minutes. *	Synchronisez immédiatement avec Meross App

*Après avoir configuré l'application, vous devrez peut-être attendre jusqu'à 3 minutes pour observer le changement sur l'écran de l'appareil.

2. Afin de protéger l'appareil lui-même, l'appareil essayera de maintenir la température intérieure à environ 5°C, si la température intérieure est inférieure à 5°C.

■ FAQ

Chez Meross, nous nous efforçons d'assurer votre satisfaction. Nous serons ravis de vous aider à l'adresse www.meross.com/support.

1. Combien de Smart Thermostats de radiateurs peuvent être contrôlés par l'application Meross?

L'application Meross peut prendre en charge un nombre illimité d'appareils intelligents. Vous pouvez acheter plus de smart thermostats de radiateur intelligents et les coupler avec le concentrateur intelligent que vous venez d'installer.

2. Pourquoi ne puis-je PAS contrôler mon thermostat de radiateur après le remplacement de la pile?

Vous devez refaire l'étape 2-6 de l'installation matérielle décrite ci-dessus chaque fois que vous remplacez les piles du périphérique.

3. Que dois-je faire lorsque mon application Meross est incapable de contrôler le thermostat de radiateur intelligent ajouté?

Vous pouvez résoudre les problèmes suivants:

- Vérifiez les piles de votre smart thermostat de radiateur et remplacez-les si l'icône de pile faible apparaît sur l'écran.
- Assurez-vous que votre mot de passe Wi-Fi domestique n'a pas été modifié. Si tel est le cas, vous devrez réinitialiser votre smart hub (appuyez sur le bouton d'alimentation pendant 5 secondes) et le reconnecter.

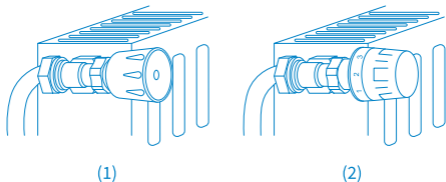
à votre réseau Wi-Fi domestique à l'aide du processus de configuration de l'application Meross.

- Rapprochez votre smart hub de votre routeur Wi-Fi.
- Redémarrez votre hub intelligent.
- Si tout le reste échoue, désinstallez et réinstallez les batteries et connectez-le à votre smart hub via l'application Meross.

■ Información de seguridad

Lea estas instrucciones detenidamente antes de comenzar.

- NO utilice pilas recargables ni pilas AA de 1,2 V.
- El dispositivo es solo para uso en interiores y debe protegerse de la humedad y el polvo, así como de la radiación solar.
- El dispositivo es solo para radiadores a base de agua, NO es compatible con ningún otro tipo de radiador.
- Hay dos tipos de válvulas de radiador: válvulas manuales (1) y válvulas termostáticas (2).



Las válvulas termostáticas (generalmente con marcas de graduación numeradas del 1 al 5) se pueden reemplazar fácilmente con la válvula de termostato de radiador inteligente Meross.

Nota: Si tiene válvulas manuales, deberá llamar a un profesional para que las reemplace.

■ Contenido del paquete



1 x adaptador de corriente



1 x cable USB



1 x Smart Hub

(Nota: sólo se incluye MTS150H, el MTS150 no viene incluido con este hub)



1 x Giacomini
Connector Adapter



1 x termostato de radiador inteligente

1 x adaptador de conector Danfoss RA

1 x adaptador de conector Danfoss RAV

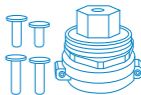
1 x adaptador de conector Danfoss RAVL



1 x Caleffi
Connector Adapter



1 x manual de usuario



1 x M28x1.5
Connector Adapter

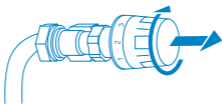
* Si encuentra que falta alguna pieza en el paquete, contáctenos en https://www.meross.com/support/Email_Support. Le proporcionaremos la mejor solución.

■ Instalación del hardware

Antes de comenzar.

- Se requieren 2 pilas AA para que el MTS150 funcione.
- Se requiere un concentrador inteligente Meross para que el termostato inteligente funcione.
- La temperatura se muestra en grados Celsius.
- El rango de temperatura del termostato inteligente Meross es de 5°C a 35°C.

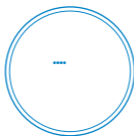
1. **Desatornille el termostato del radiador existente. No se preocupe, el agua no se escapará durante este proceso.**



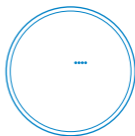
2. **Instale 2 pilas AA no recargables de 1,5 V. Espere unos segundos hasta que vea que la pantalla muestra "-" como ①. Toque el botón "O" y espere unos segundos. Verá el tablero parpadeando y dando vueltas como ②~⑥.**



①



②



③



④

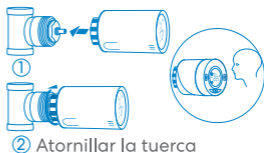
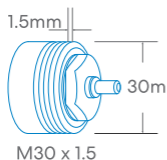


⑤

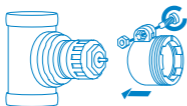


⑥

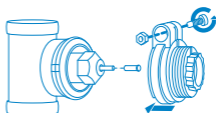
3. Atornille el termostato inteligente del radiador Meross directamente en el radiador si el tipo de conector es M30 x 1.5 (consulte la imagen a continuación). Puede ajustar el ángulo para que la pantalla mire hacia usted. Luego sostenga el producto y atornille la tuerca hasta que quede bien atornillado.



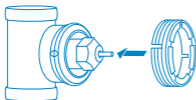
4. Si tiene válvulas de la siguiente lista, primero consulte la siguiente imagen para realizar la instalación del adaptador. Luego atornille el producto como se describe en el paso 3.



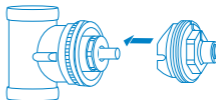
Danfoss RA



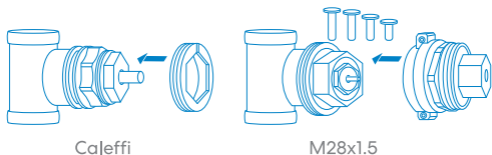
Danfoss RAV



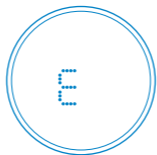
Danfoss RAVL



Giacomini



5. Toque el botón "O" y el pin detectará ambos extremos de la sonda. Tenga en cuenta que cuando el motor está funcionando, la pantalla se apagará para ahorrar energía. No es un defecto del producto. Si la pantalla muestra "E", significa que necesita reemplazar las baterías.



6. Cuando vea que la pantalla muestra la información a continuación, el termostato del radiador está listo para la configuración. De lo contrario, desinstale y vuelva a instalar las baterías y vuelva a realizar el paso 1.

Aviso: Si no puede sincronizar el termostato del radiador con el hub después de varios intentos, presione los botones "+" y "-" simultáneamente durante 5 segundos para restablecer la válvula y rehacer el paso 1.



■ Instalación del software

1. Descargue la aplicación Meross.



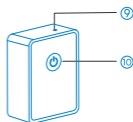
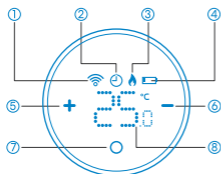
2. Guía de instalación.

- (1) Conecta su smartphone o tablet a una red Wi-Fi de 2,4 GHz.
- (2) Asegúrese de que su dispositivo inteligente está cubierto por una señal Wi-Fi fuerte.
- (3) El dispositivo inteligente es compatible con iOS 13/ iPadOS 13 y posteriores. Para tener una mejor experiencia de usuario, se recomienda actualizar su iOS o iPadOS a la última versión antes de emparejarlo con el dispositivo inteligente.
- (4) Inicie la app Meross y acceda a su cuenta, o si es un nuevo usuario, pulse Registrarse para crear una nueva cuenta.
- (5) Toca el icono "+" para seleccionar el tipo de dispositivo inteligente que quieres añadir, luego solo tienes que seguir el asistente de configuración para terminar de configurarlo.
- (6) La reubicación del dispositivo inteligente no requiere operaciones adicionales siempre que permanezca en la misma red con una señal Wi-Fi fuerte.

NOTA:

1. Si no es la primera vez que añade este dispositivo inteligente, tendrá que reiniciarlo antes de seguir adelante.
2. En cuanto termines la configuración, también podrás gestionar el dispositivo en la app Apple Home.
3. Si el código QR no funciona, intente añadir el dispositivo inteligente en la aplicación Apple Home.
4. Para más información, visite <https://www.meross.com/support>.

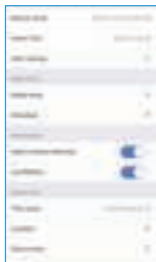
■ LED y botones



- ① **Intermitente:** listo para emparejarse / desconectarse del concentrador.
Encendido fijo: emparejado / conectado al concentrador.
- ② **Activado:** modo de programación. **Apagado:** modo manual.
- ③ **Encendido:** Calefacción
Apagado: enfriamiento.
- ④ **Encendido:** Es necesario reemplazar la batería.
Apagado: batería en buen estado.
- ⑤ Toque para aumentar la temperatura.
- ⑥ Toque para disminuir la temperatura.
- ⑦ Toque para cambiar el modo de trabajo.
Mantenga pulsado para encender / apagar el termostato.
- ⑧ Temperatura
- ⑨ **LED de estado**
- (1) **Ámbar fijo:** inicio/reinicio/actualización de firmware.
- (2) **Ámbar intermitente y verde:** modo de configuración.
- (3) **Verde parpadeante:** modo de sincronización/conexión a Wi-Fi/desconectado de Wi-Fi.
- (4) **Verde fijo:** conectado a Wi-Fi con conexión a internet.
- (5) **Rojo fijo:** sin conexión a Internet.
- ⑩ **Botón:**
- (1) Mantenga presionado (durante 5 segundos) hasta que el LED de estado parpadee en ámbar y verde para establecer el modo de configuración.
- (2) Toque dos veces para establecer el modo de sincronización.

■ Cómo usar

1. Ajustes del dispositivos



Nombre del dispositivo: establece el nombre del dispositivo.

Hub Inteligente: Configurar smart hub y verificar el estado.

Manual del usuario: consulte el manual del usuario.

Modo de temperatura: ajuste la temperatura para el modo calor/modo frío/modo económico.

Programación: establezca la programación de temperatura para el modo automático.

Zona horaria: configure la zona horaria de su termostato para que la programación pueda funcionar correctamente.

Detección de Ventana Abierta:

Alerta cuando se detecta la apertura de la ventana.

Calibración de temperatura:

Calibre si la temperatura actual no es precisa.

Calibración del motor:

Habilítelo si el control de temperatura no es preciso.

Ubicación: establece la ubicación de su dispositivo.

Hora del dispositivo: establece la hora del dispositivo.

Batería Baja: Alerta cuando se detecta poca batería.

Set device time.

2. Control de voz

Con Amazon Alexa, Siri o el Asistente de Google, puede configurar la temperatura y el modo de funcionamiento mediante un comando de voz. Visite la página Cuenta -> Amazon Alexa o Asistente de Google en la aplicación Meross para obtener instrucciones de sincronización.

Aviso: Todas las temperaturas de ajuste de operación de voz deben estar entre 5°C y 35°C.

Con HomeKit, puedes



1. Encienda y apague su termostato de radiador inteligente.
 - "Hey Siri, encienda/apaga el termostato en el baño."
 - "Hey Siri, encienda/apaga el termostato en la sala de estar."
2. Ajuste la temperatura.
 - "Hey Siri, ajuste el termostato en la sala de estar a 25°C."
 - "Hey Siri, ajuste el termostato más cálido en la sala de estar."
3. Controle el modo de trabajo del termostato.
 - "Hey Siri, ponga el termostato de la sala de estar en modo calefacción."

Con Amazon Alexa, puedes



1. Encienda y apague su termostato de radiador inteligente.
 - "Alexa, encienda/apaga el termostato en el baño."
 - "Alexa, encienda/apaga el termostato en la sala de estar."
2. Ajuste la temperatura.
 - "Alexa, ajuste el termostato en la sala de estar a 25°C."
 - "Alexa, ajuste el termostato más cálido en la sala de estar."
3. Controle el modo de trabajo del termostato.
 - "Alexa, ponga el termostato de la sala de estar en modo calefacción."

Con el Asistente de Google, puedes



1. Encienda y apague su termostato de radiador inteligente.
 - "Hey Google, encienda el termostato en la sala de estar."
 - "Hey Google, encienda/apaga el termostato en la sala de estar."
2. Ajuste la temperatura.
 - "Hey Google, ajuste el termostato en la sala de estar a 25°C."
 - "Hey Google, calentar / enfriar la sala de estar en 2 grados."
 - "Hey Google, hacerlo más cálido / fresco en la sala de estar."

3. Controle el modo de trabajo de su termostato de radiador inteligente Meross.

-"Hey Google, ponga el termostato de la sala en modo calefacción."

3. Detección de ventana abierta

El dispositivo detendrá automáticamente el calentamiento cuando detecte una caída repentina de temperatura (2°C en 15 minutos de forma predeterminada). Esto generalmente es causado por una ventana o puerta abierta. El dispositivo volverá a su estado anterior después de 30 minutos (predeterminado) si no se implementa ninguna acción. O puede reanudar manualmente el dispositivo presionando cualquier botón o mediante la guía de la aplicación Meross.

4. Cosas a considerar

1. Para garantizar que el dispositivo tenga un largo tiempo de funcionamiento con 2 pilas AA, la configuración de la aplicación Meross no se sincroniza con el dispositivo inmediatamente. A continuación se muestran las reglas aplicadas.

Características	Configurado en la aplicación Meross	Configurado en el dispositivo
Hora/fecha	El dispositivo sincroniza su tiempo desde Internet cada 24 horas.	N/A
Cambio de modo de funcionamiento y cambio de temperatura	Sincronizar con el dispositivo en 3 minutos.*	Sincronizar con la aplicación Meross de inmediato.

* Después de configurar la aplicación, es posible que deba esperar hasta 3 minutos para observar el cambio en la pantalla del dispositivo.

2. Como sistema de protección, el dispositivo intentará mantener la temperatura interior alrededor de 5°C, si la temperatura interior es inferior a 5°C.

■ Preguntas más frecuentes

En Meross nos esforzamos por asegurar su satisfacción. Si tiene alguna pregunta o problema, por favor contáctenos en www.meross.com/support.

1. ¿Cuántos termostatos de radiador inteligentes puede hub la aplicación Meross?

La aplicación Meross puede admitir dispositivos inteligentes ilimitados. Puede comprar más termostatos de radiador inteligentes y vincularlos con el hub inteligente que acaba de instalar y disfrutar.

2. ¿Por qué NO puedo controlar el termostato de mi radiador inteligente después de reemplazar la batería?

Debe volver a realizar el paso 2-6 de Instalación del hardware descrito anteriormente cada vez que reemplace las baterías del dispositivo.

3. ¿Qué debo hacer cuando mi aplicación Meross no puede controlar el termostato inteligente del radiador agregado?

Puede solucionar los siguientes problemas:

- Verifique las baterías de su termostato de radiador inteligente y reemplácelas si aparece el icono de batería baja en la pantalla.
- Asegúrese de que no se haya cambiado la contraseña de Wi-Fi de su hogar. En caso de haberlo hecho, deberá restablecer su hub inteligente (presione el botón de encendido durante 5 segundos) y volver a conectarse al Wi-Fi de su hogar mediante el proceso de configura-

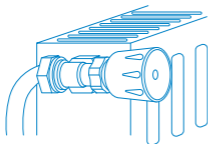
cción en la aplicación Meross.

- Acerque su hub inteligente a su enrutador Wi-Fi.
- Reinicie su hub inteligente.
- Si todo lo demás falla, desinstale y vuelva a instalar las baterías y conéctelo a su hub inteligente a través de la aplicación Meross.

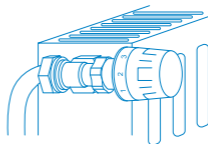
■ Informazioni sulla sicurezza

Leggere attentamente queste istruzioni prima di iniziare.

- NON utilizzare batterie ricaricabili o batterie AA da 1,20 V.
- Il dispositivo è solo per uso interno e deve essere protetto da umidità, polvere e irraggiamento solare.
- Il dispositivo è SOLO per radiatori ad acqua, NON supporta nessun altro tipo di radiatore.
- Esistono due tipi di valvole per radiatore: valvole manuali (1) e valvole termostatiche (2).



(1)



(2)

Le valvole termostatiche (di solito riportanti una graduazione numerata da 1 a 5) si possono facilmente sostituire con la valvola termostatica intelligente per

Nota: Se si dispone di valvole manuali, lasciarle nello stato in cui sono o rivolgersi a un professionista per sostituirle.

■ Contenuto confezione



1 x Adattatore di alimentazione



1 x Cavo USB



1 x Smart Hub

(Nota: Incluso solo in MTS150H, MTS150 non include questo hub)



1 x Termostato intelligente per radiatore

1 x Adattatore per connettore RA Danfoss

1 x Adattatore per connettore RAV Danfoss

1 x Adattatore per connettore RAVL Danfoss



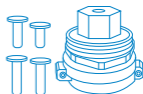
1 x Manuale d'uso



1 x Giacomini Connector Adapter



1 x Caleffi Connector Adapter



1 x M28x1.5 Connector Adapter

Se qualche parte manca dalla confezione, preghiamo di contattarci all'indirizzo

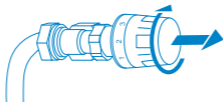
https://www.meross.com/support/Email_Support. Forniremo la soluzione adeguata alla circostanza.

■ Installazione hardware

Prima di iniziare:

- Per il funzionamento dell'MTS150 sono richieste 2 batterie AA, per favore prepararle.
- Per il funzionamento del termostato intelligente è necessario uno smart hub di Meross.
- La temperatura è indicata in gradi Celsius.
- L'intervallo di temperatura del termostato intelligente di Meross è compreso tra 5° C ~ 35° C.

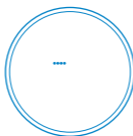
1. Svitare il termostato esistente. Nessun problema, l'acqua non fuoriesce durante questo processo.



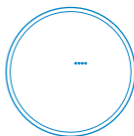
2. Installare 2 batterie non ricaricabili da 1,5 V. Attendere qualche secondo finché lo schermo mostrerà "--" come ①. Toccare il pulsante "O" ed attendere qualche secondo. Si vedrà la linea lampeggiare e girare come ②~⑥.



①



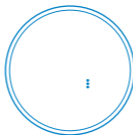
②



③



④

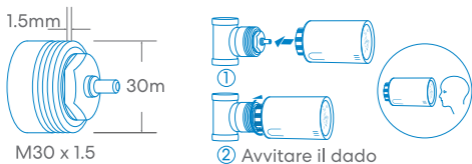


⑤

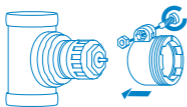


⑥

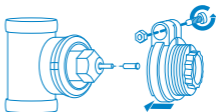
3. Avvitare il termostato intelligente di Meross direttamente sul radiatore se il tipo di connettore è M30 x 1,5 (immagine mostrata sotto). Si può regolare l'angolazione per orientare lo schermo correttamente verso chi guarda. Quindi reggere il prodotto e avvitare il dado fino a serrarlo.



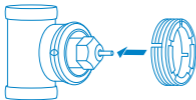
4. Se si ha le valvole elencate qui sotto, consultare prima la seguente immagine per l'installazione dell'adattatore. Quindi avvitare il prodotto come descritto al passaggio 3.



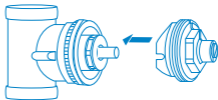
Danfoss RA



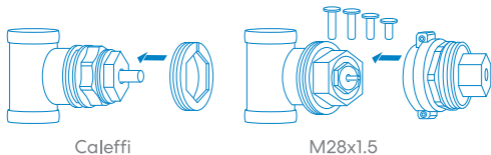
Danfoss RAV



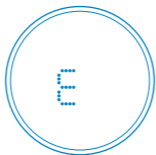
Danfoss RAVL



Giacomini



5. Toccare il pulsante “O”, il pin rileverà entrambe le estremità della sonda. Si prega di notare che quando il motore è in funzione, lo schermo si spegnerà per il risparmio energetico. Ciò non è un difetto del prodotto. Se lo schermo dovesse mostrare “E”, significherà che le batterie dovranno essere sostituite.



6. Quando sullo schermo appaiono informazioni come quelle mostrate di seguito, il termostato è pronto per la configurazione. In caso contrario, disinstallare e reinstallare le batterie e ripetere il passaggio 1.

Nota: Se non è possibile associare il termostato all'hub dopo diversi tentativi. Premere i tasti “+” e “-” contemporaneamente per 5 secondi per resettare la valvola, quindi ripetere il passaggio 1.



■ Installazione software

1. Scaricare l'app Meross.



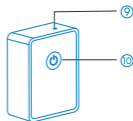
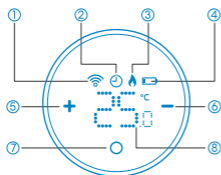
2. Configura il dispositivo

- (1) Collegare il tuo smartphone o tablet a una rete Wi-Fi a 2,4 GHz.
- (2) Assicurarti che il tuo dispositivo smart sia coperto da un forte segnale Wi-Fi.
- (3) Il dispositivo smart supporta iOS 13 / iPadOS 13 e versioni successive. Per avere una migliore esperienza di utente, si consiglia di aggiornare il proprio iOS o iPadOS alla versione più recente prima dell'accoppiamento con il dispositivo smart.
- (4) Aprire l'app Meross e accedi al tuo account oppure, se sei un nuovo utente, tocca Registrati per creare un nuovo account.
- (5) Toccare l'icona "+" per selezionare il tipo di dispositivo intelligente che si desidera aggiungere, quindi è sufficiente seguire la procedura guidata di installazione per completare la configurazione.
- (6) Il trasferimento del dispositivo intelligente non richiede operazioni aggiuntive a condizione che rimanga sulla stessa rete con un forte segnale Wi-Fi.

NOTA:

1. Se non è la prima volta che aggiungete questo dispositivo intelligente, dovrete resettarlo prima di andare avanti.
2. Finché finisci la configurazione, sarai anche in grado di gestire il dispositivo nell'app Apple Home.
3. Se il codice QR non funziona, provaresti ad aggiungere il dispositivo smart nell'app Apple Home.
4. Per saperne di più, visitaresti <https://www.meross.com/support>.

■ LED e Tasti



- ① **Lampeggiamento:** Pronto per la connessione / disconnessione dall'hub.
Acceso fisso: Associato / Connesso all'hub.
- ② **Acceso:** Modalità programmata.
Spento: Modalità manuale.
- ③ **Acceso:** Riscaldamento
Spento: Raffreddamento
- ④ **Acceso:** Sostituzione necessaria della batteria.
Spento: Batteria in buone condizioni.
- ⑤ **Toccare per aumentare la temperatura.**
- ⑥ **Toccare per diminuire la temperatura.**
- ⑦ **Toccare per cambiare la modalità di funzionamento.**
- ⑧ **Temperatura**
- ⑨ **LED di stato:**
 - (1) **Ambra fisso:** Avvio / Reset/ Aggiornamento firmware.
- (2) **Ambra e verde lampeggianti:** Modalità di configurazione.
- (3) **Verde lampeggiante:** Modalità Associazione / Connessione Wi-Fi / Disconnessione Wi-Fi.
- (4) **Verde fisso:** Connesso a Wi-Fi con connessione Internet.
- (5) **Rosso fisso:** Nessuna connessione a Internet.
- ⑩ **Tasto:**
 - (1) Tenere premuto (per 5 secondi) fino a quando il LED di stato lampeggia in ambra e verde per accedere alla modalità di configurazione.
 - (2) Toccare due volte per accedere alla modalità associazione.

■ Come usare

1. Impostazioni dispositivo



Nome del dispositivo: Impostare il nome del dispositivo.

Smart hub: Impostare smart hub e controllare lo stato.

Manuale d'uso: Consultare il manuale d'uso.

Modalità Temp: Impostare la temperatura per le modalità Riscaldamento / Raffrescamento / Economy.

Schedule: Impostare schedule di temperatura per la modalità Auto.

Open window detection: Avviso quando viene rilevata la finestra aperta.

Batteria Scarica: Avviso quando viene rilevata la batteria scarica.

Calibrazione della temperatura: alibrare se la temperatura reale non dovesse essere accurata.

Calibrazione del motore: Abilitare se il controllo della temperatura non dovesse essere accurato.

Fuso Orario: Imposta il fuso orario per il tuo termostato in modo che il programma possa funzionare correttamente.

Tempo del Dispositivo: Imposta l'orario del dispositivo.

Localione: Imposta la posizione per il tuo dispositivo.

2. Controllo vocale

Con Amazon Alexa, Siri o Google Assistant si possono impostare con comando vocale temperatura e modalità di funzionamento. Visitare Account->Amazon Alexa o la pagina Google Assistant nell'app Meross per le istruzioni di associazione.

Nota: Per tutte le impostazioni di funzionamento con controllo vocale le temperature devono essere comprese tra 5 e 35° C.

Con HomeKit, puoi farlo



1. Accendi e spegni il termostato del radiatore intelligente.
 - "Hey Siri, accende / spegne il termostato del bagno."
 - "Hey Siri, accende / spegne il termostato del soggiorno."
2. Impostare la temperatura.
 - "Hey Siri, imposta il termostato del soggiorno a 25 gradi."
 - "Hey Siri, imposta più caldo / più freddo il termostato del soggiorno."
3. Controlla la modalità di lavoro del termostato.
 - "Hey Siri, imposta il termostato del soggiorno in modalità riscaldamento."

Con Amazon Alexa, puoi farlo



1. Accendi e spegni il termostato del radiatore intelligente.
 - "Alexa, accende / spegne il termostato del bagno."
 - "Alexa, accende / spegne il termostato del soggiorno."
2. Impostare la temperatura.
 - "Alexa, imposta il termostato del soggiorno a 25 gradi."
 - "Alexa, imposta più caldo / più freddo il termostato del soggiorno."
3. Controlla la modalità di lavoro del termostato.
 - "Alexa, imposta il termostato del soggiorno in modalità riscaldamento."

Con Google Assistant, puoi farlo



1. Accendi e spegni il termostato del radiatore intelligente.
 - "Hey Google, accende / spegne il termostato del soggiorno."
2. Impostare la temperatura.
 - "Hey Google, impostare il termostato nel soggiorno a 25 gradi."
 - "Hey Google, riscalda / raffredda il soggiorno di 2 gradi."
 - "Hey Google, renderlo più caldo / più freddo nel soggiorno."
3. Controlla la modalità di lavoro del termostato per radiatore intelligente Meross.
 - "Hey Google, impostare il termostato del soggiorno in modalità riscaldamento."

3. Rilevamento finestre aperte

Il dispositivo interrompe automaticamente il riscaldamento quando rileva un calo improvviso di temperatura (2° C in 15 minuti per impostazione predefinita). Ciò è di solito causato da una finestra o porta aperta. Il dispositivo ritorna allo stato precedente dopo 30 minuti (impostazione predefinita) se non si esegue alcuna azione. Oppure si può riavviare manualmente il dispositivo premendo un tasto qualsiasi o seguendo la guida nell'app Meross.

4. Cose da sapere

1. Per garantire al dispositivo un lungo orario di funzionamento con 2 batterie AA. Le impostazioni via app Meross non sono sincronizzate immediatamente con il dispositivo. Di seguito sono riportati i criteri applicati.

Caratteristiche	Configurazione tramite app Meross	Configurazione sul dispositivo
Data e ora / Calendario	Il dispositivo sincronizza data e ora da Internet ogni 24 ore.	N/A
Cambio modalità di funzionamento e temperatura	Sincronizzazione con il dispositivo entro 3 minuti *	Sincronizzazione immediata con l'app Meross

* Dopo aver impostato tramite app, potrebbe essere necessario attendere fino a 3 minuti per osservare le modifiche sullo schermo del dispositivo.

2. Al fine di autoprotettersi, il dispositivo tenterà di mantenere la temperatura interna intorno a 5° C quando è inferiore.

■ FAQ

In Meross ci impegniamo a garantire la tua soddisfazione. Siamo felici di assisterti all'indirizzo at www.meross.com/support.

1. Quanti termostati intelligenti per radiatore può controllare l'app Meross?

L'app Meross può supportare un numero illimitato di dispositivi smart. Si possono acquistare più termostati intelligenti, associarli allo smart hub appena installato e goderseli.

2. Perché NON riesco a controllare il termostato intelligente dopo la sostituzione delle batterie?

È necessario ripetere il passaggio 2-6 dell'Installazione Hardware sopra descritto ogni volta che si sostituiscono le batterie del dispositivo.

3. Cosa bisogna fare quando l'app Meross non è in grado di controllare un termostato intelligente che è stato aggiunto?

Si può tentare di risolvere il problema nel seguente modo:

- Controllare le batterie del termostato intelligente e sostituirle se l'icona di batteria scarica appare sullo schermo.
- Assicurarsi che la password del Wi-Fi domestico non sia stata modificata. In caso affermativo, resettare lo smart hub (premere il tasto di accensione per 5 secondi) e riconnetterlo al Wi-Fi domestico mediante la procedura di configurazione nell'app Meross.
- Avvicinare lo smart hub al router Wi-Fi.
- Riavviare lo smart hub.
- Se ancora non si riesce, disinstallare e reinstallare le batterie e associare di nuovo il dispositivo allo smart hub tramite l'app Meross.

SIMPLE DEVICE SIMPLIFY YOUR LIFE

Email: support@meross.com

Website: www.meross.com

MADE IN CHINA
INDOOR USE ONLY



Manufacturer: Chengdu Meross Technology Co., Ltd.
Address: No. 1312, Building E6-1, Tianfu Software Park, Chengdu, China



Product Ident GmbH (for Prodsq authorities only)
Hoferstraße 9B, 71636 Ludwigsburg, Baden-Württemberg, Deutschland

