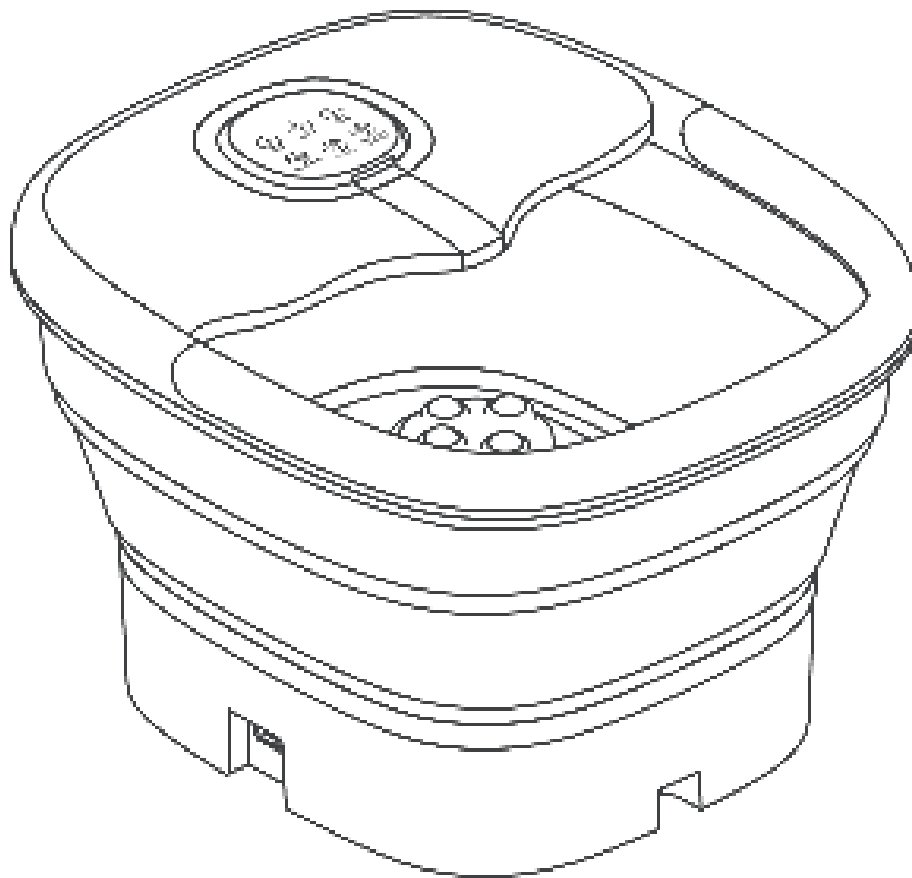




DREAYER

FOOT SPA MASSAGER

(MZD-03)



User Manual



- » Please read this manual carefully before using it.
- » Please keep this manual for reference.
- » The appearance, color or surface pattern of the product shall be subject to the actual conditions.
- » Our products are constantly updated and subject to change without notice.

for flexibility

Languages

English

1-6

Dutch

7-12

DREAYER

INTRODUCTION

Thanks for purchasing Dreaver Foot Spa Massager. Please read the user manual carefully before use, and keep it in a safe place for future reference. Please feel free to contact our customer service if you need any support.

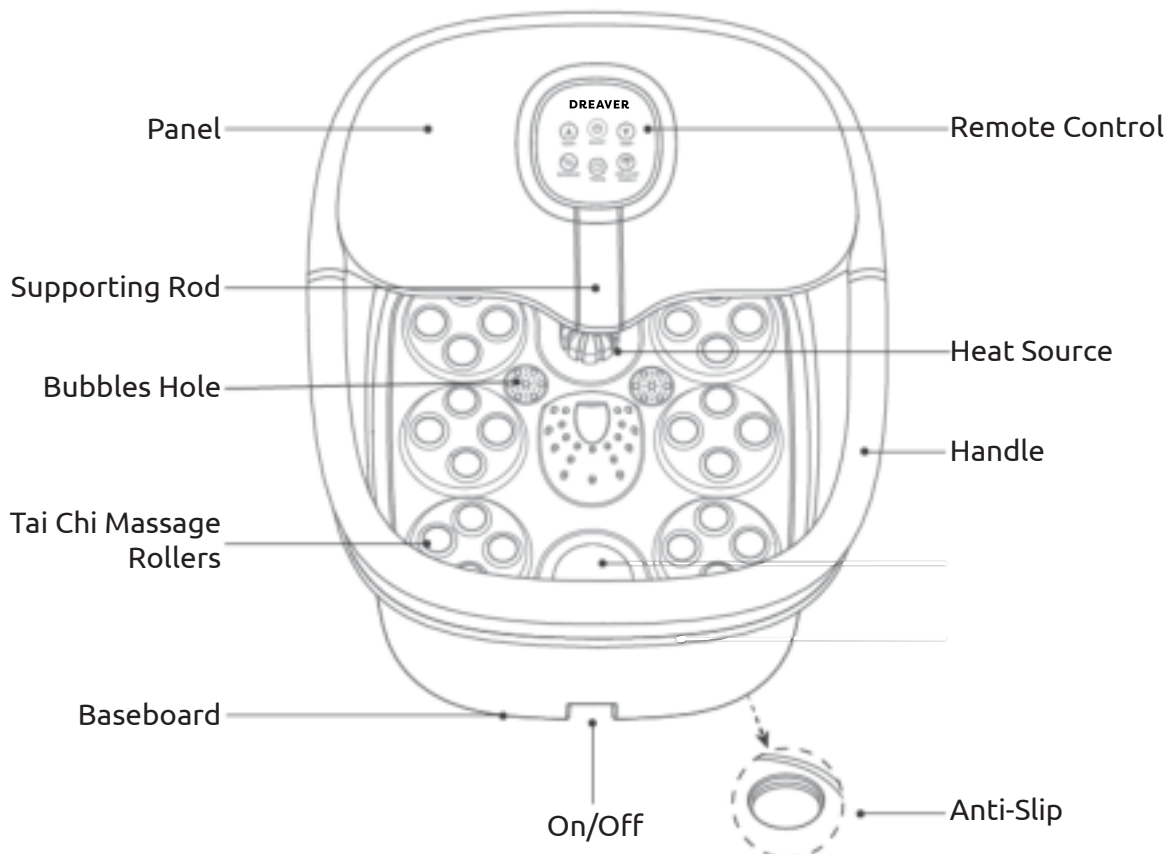
PACKAGE INCLUDED

Foot spa massager x1
User manual x1
Remote control x1

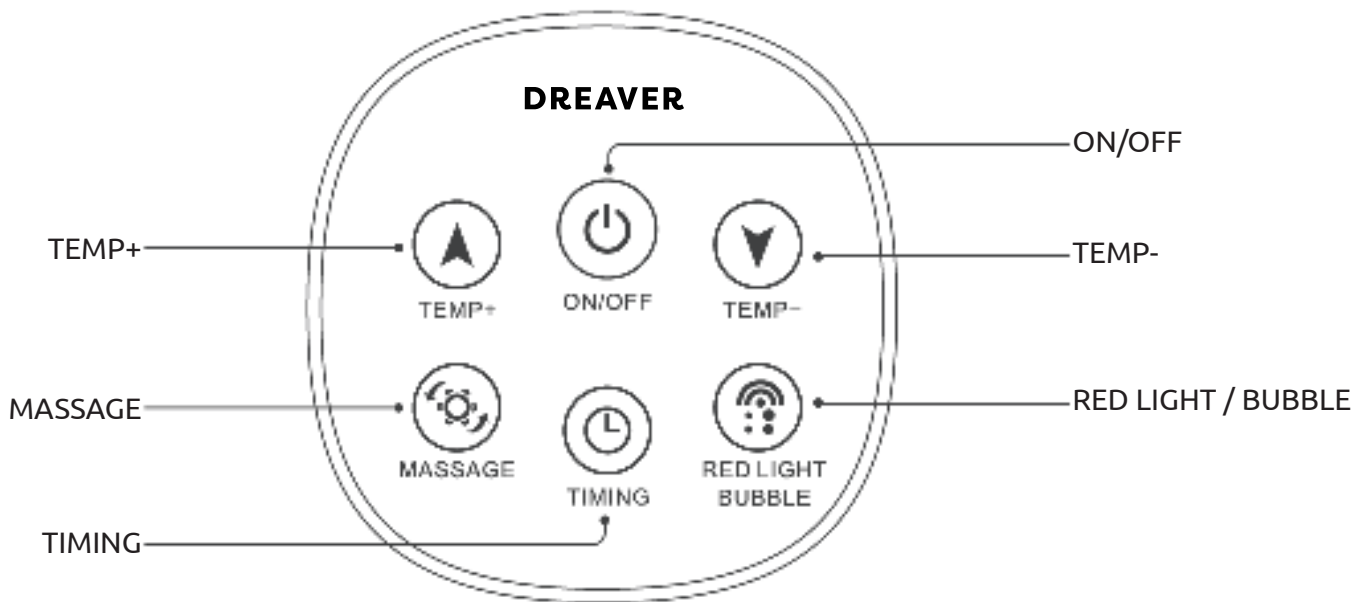
PARAMETER

Model	MZD-03
Name	Dreaver Foot Spa Massager
Rated Voltage	120V ~
Rated Frequency	60Hz
Rated Power	500W

PRODUCT DIAGRAM



REMOTE CONTROL



IMPORTANT SAFEGUARD

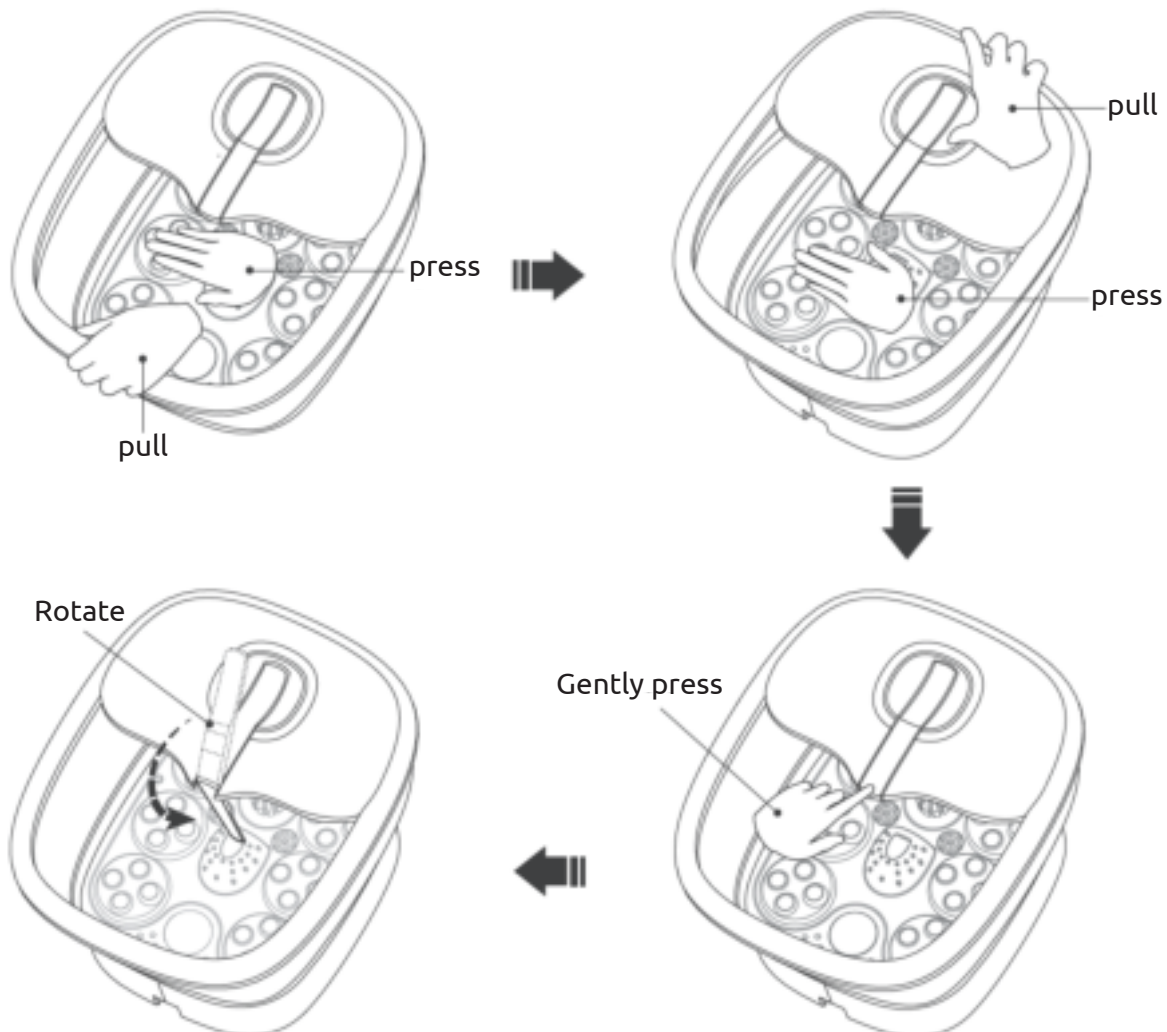
1. Please read the manual carefully before use.
2. Do not pull the power cord forcefully or hang the product with the power cord to avoid damage.
3. The product should be placed horizontally during use or after use.
4. Do not use this product without water inside the tub. Please disconnect it from the power supply after use. Dispose of the water after unplugging the power cord.
5. Do not use the product if it is damaged.
6. Please stop using the product if you feel unwell (such as dizziness, headache, etc.) during the use.
7. Make sure the power cord and plug are dry and away from the heat source during use.
8. This product is not suitable for people with heart diseases, pregnant women, people with severe thrombosis, cerebral congestion, and advanced diabetes, and people with medical devices (such as a pacemaker), or can only be used after consulting a doctor.
9. Do not stand or place a heavy object in the tub.
10. Do not fill the product with hot water above 45C° directly to avoid foot scalds or product deformation.
11. Do not use the product temporarily if there is inflammation, trauma or skin burns on feet.
12. Do not fill the product with corrosive liquids or liquids containing particulates or floccule.
13. Children, disabled (both physically and mentally), elderly people who are sluggish, and people insensitive to heat or cold should use this product under help from others.
14. This product is not suitable for use within 30 minutes before and after a meal.

- 15. The remote control and control box contains magnets, please stay away from people or things affected by magnetism.
- 16. It is strictly forbidden to press and step on the upper cover or the edge of the upper cover in the presence of water.
- 17. It is strictly forbidden for non-professionals to disassemble the machine.
- 18. Do not put your feet on the edge of the basin or on the basin panel during a foot massage, so as not to cause the basin body to fold and the foot bath water to overflow.

PRODUCT OPERATION GUIDE

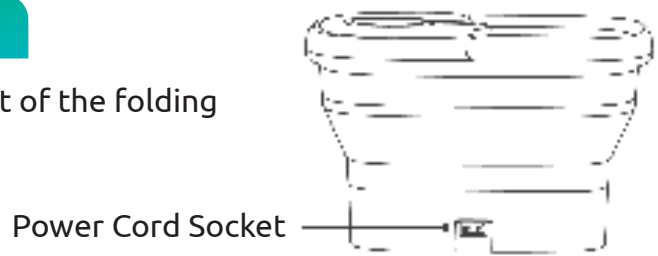
Open the Collapsible Foot Spa Massager

- » Remove the remote control, put the foot bath flat, press the middle of the foot bath, and pull up the front.
- » After pulling the front, press the middle part of the tub again, and then pull up the rear end of the foot bath.
- » Lightly press the tail of the support rod, rotate the support rod, make the support rod to the supporting position.



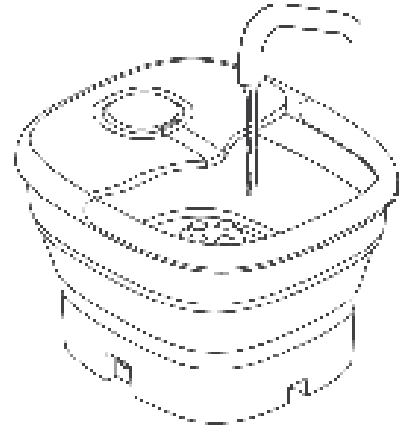
CONNECT THE POWER CORD

Insert the power cord into the power cord socket of the folding foot bath.



ADD WATER & POWER UP

Place the machine flat, fill in a proper amount of water (it is recommended to fill in warm water around 35°C to reduce your waiting time) turn on the household power supply, turn on the power foot bath, it will geluid three times “dididi, and enter the standby mode.



SWITCH BUTTON

1. When the machine is power-off, press the power button one time to turn on, and the default temperature is set to 41°C;
2. When the machine is power-on, press the power button one time to adjust the temperature to 43°C, press the power button for the second time to adjust the temperature to 45°C; press it for the third time to turn off;
3. When the machine is power-on, the current temperature is displayed; when the machine is power-off, it is displayed as OF.
4. In the power-on mode, the heating system works as follows: when the water temperature is > 51°C, it will enter the over-heat protection mode, at this time, it will automatically shut down, and the geluid sound will be issued “di di di”.

REMOTE CONTROL

1. The remote control power-on button part:
 - a. Press the remote power-on button to turn on; press the remote power-on button again to turn off;
 - b. When the machine is power-on, the current temperature is displayed; when the machine is power-off, it is displayed as OF;
 - c. In the power-on mode, the heating system works as follows: when the water temperature is > 51°C, it will enter the over-heat protection mode, at this time, it will automatically shut down, and geluid sound will be issued “di di di”.
2. The remote control temperature setting part:
 - a. The default temperature at start-up is 41°C;

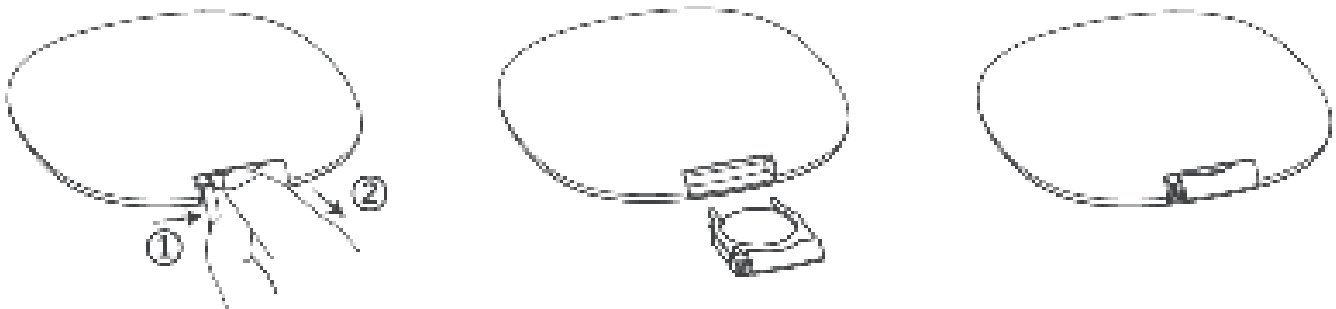
- b. Press to set the temperature; each press to the button of the temperature “+” can only increase by 1, and the maximum can only be up to 48C°; the button “-” can only be reduced by 1 per press, and the minimum can only reach 35C°;
 - c. Perform corresponding actions in real-time according to the difference between the water temperature and the pre-set temperature;
 - d. When the water temperature is lower than the pre-set temperature, the heating functions will be automatically turned on;
 - e. When the water temperature reaches the pre-set temperature, the heating function will be automatically turned off; and there will be a geluid sound “di di di”.
3. The timing button of the remote control:
 - a. The default time of boosting is 30 minutes countdown;
 - b. Time setting key, the highest setting is 60 minutes, the lowest setting is 10 minutes;
 - c. The system will shut down immediately after the 30 minutes countdown and a beep “di” is issued;
 4. The bubble/red-light function part of the remote control:
 - a. Press the button to turn on the red-light function and bubble function in cycles;
 5. The massage function part of the remote control:
 - a. Press the button to turn on the three modes of the massage function in cycles;

WATER TEMPERATURE CONTROL

When the water temperature $<$ the set temperature 2C°, it will reheat. When the water temperature $>$ the set temperature, the heating will be stopped, and the water temperature will be maintained by circulating heating;

REPLACE THE CONTROL BATTERY

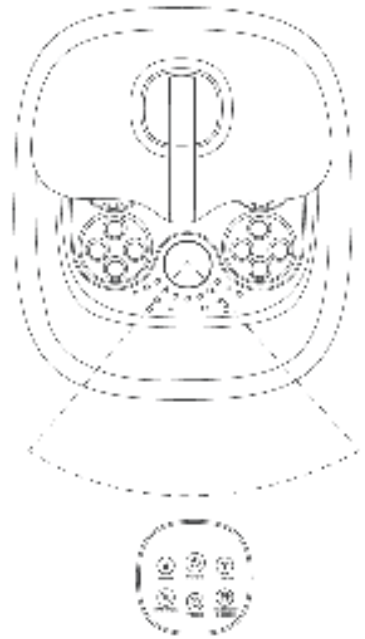
- » Remove the battery box from the remote control and take out the original battery.
- » Install the CR2025 button battery on the battery box, please pay attention to the negative and positive poles of the battery (**positive electrode down**). Install the battery box with the battery on the remote control.
- » The remote control with a new battery.



RANGE OF REMOTE CONTROL

Within 1 meter

When using, the infrared transmitter on the remote control shall aim at the ambient light, within a distance of one meter and at an angle of 90° to the red light. There can be no obstruction in between.



WHEN FINISHING FOOT MASSAGE

Power off the footbath into standby mode, unplug the power supply, and pour out the water; Pull the support rod back by hand to move the support rod, rotate it and install it on the panel, and then press to fold the front and back ends of the footbath, and place the folded footbath.

Clean

- Please make sure the plug is unplugged before cleaning.
- Pour out the water from the tub.
- Wipe the surface of the foot spa with a soft cloth.
- Do not wipe the remote control and the power cord socket with a water-soaked towel.
- Do not clean the foot spa with corrosive liquids.

Store

- Cut off the power supply, unplug the power cord from the machine, and pour out the water.
- Pour out the water and place it in a safe, ventilated, dry, and cool place to drain.
- Fold the footbath, place the remote control, and fold the power cord. Put it in the packaging box, and then place it in a safe, ventilated, dry and cool place.



Important

» The warranty is void in the event of damage resulting from failure to follow the instructions in this guide regarding the assembly, adjustment and maintenance of the equipment. Changes not approved by JJ-Commerce will void the JJ-Commerce product liability completely. If you have any questions, please contact our customer service department support@dreaver.nl

INTRODUCTIE

Bedankt voor uw aankoop van Dreaver Foot Spa Massager. Lees de gebruikershandleiding zorgvuldig door voor gebruik, en bewaar deze op een veilige plaats voor toekomstige referentie. Neem gerust contact op met onze klantenservice als u ondersteuning nodig heeft.

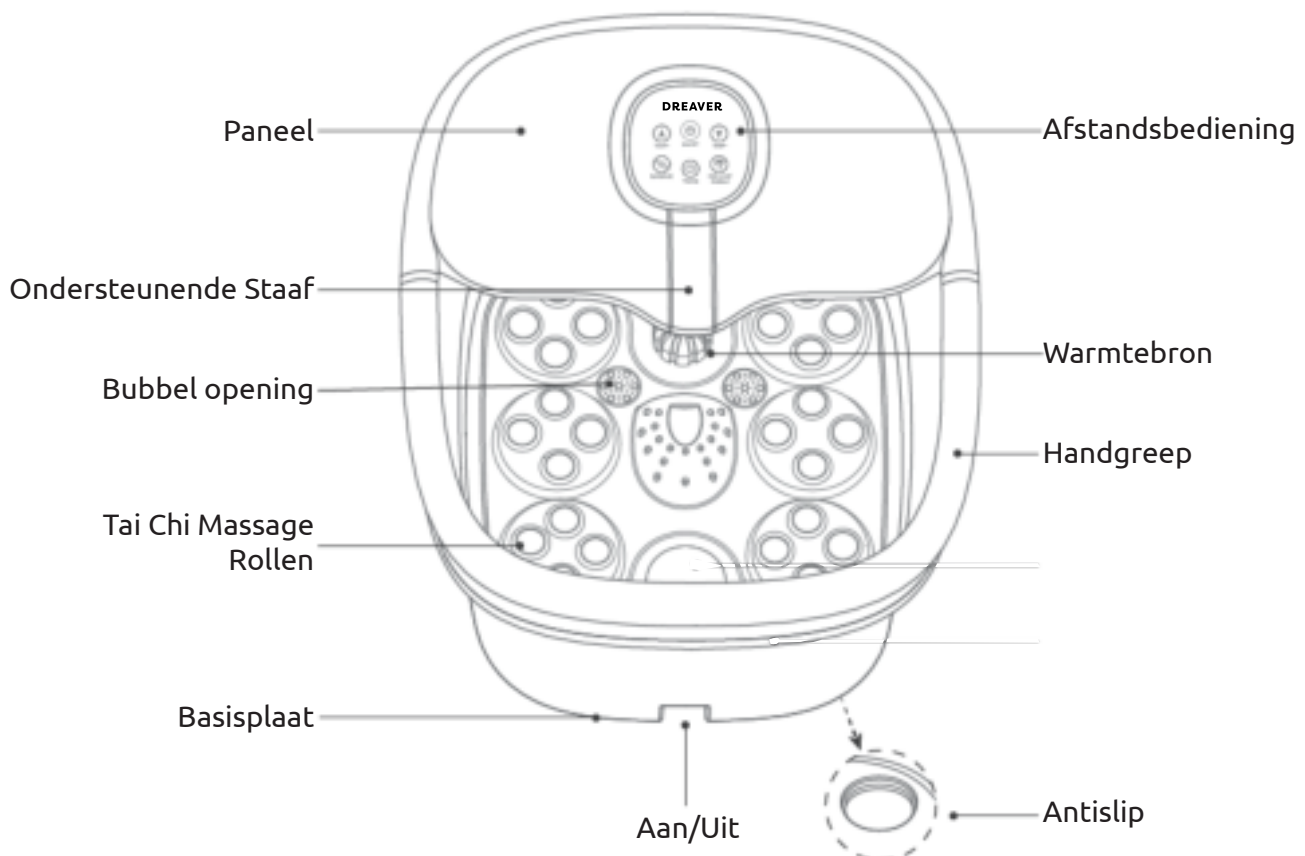
PAKKET INBEGREPEN

Voet spa massager x1
Gebruikershandleiding x1
Afstandsbediening x1

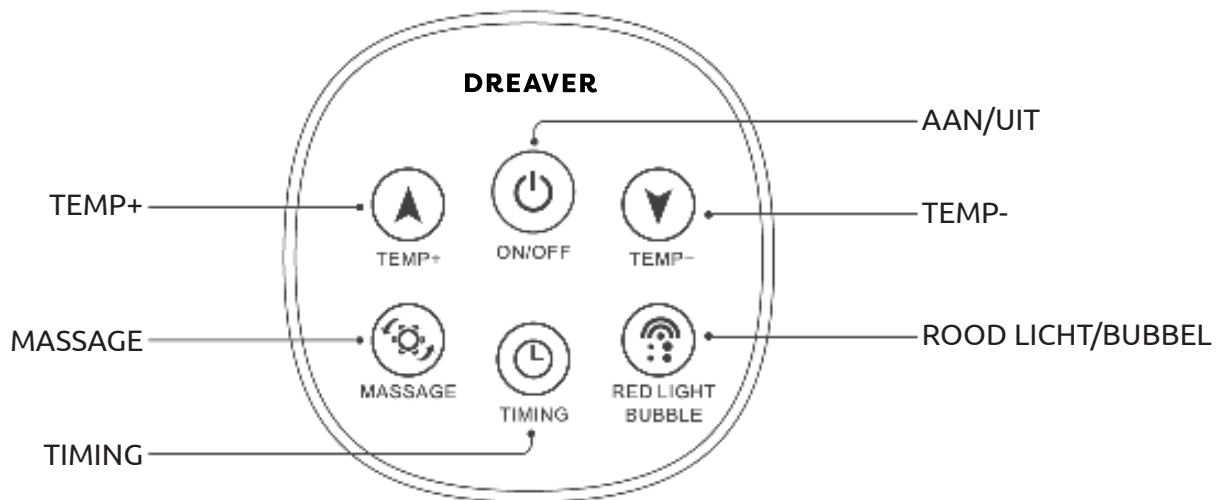
PARAMETER

Model	MZD-03
Naam	Dreaver Voet spa Massager
Rated Voltage	120V ~
Rated Frequency	60Hz
Rated Power	500W

PRODUCTDIAGRAM



AFSTANDSBEDIENING



BELANGRIJKE VEILIGHEIDSMATREGEL

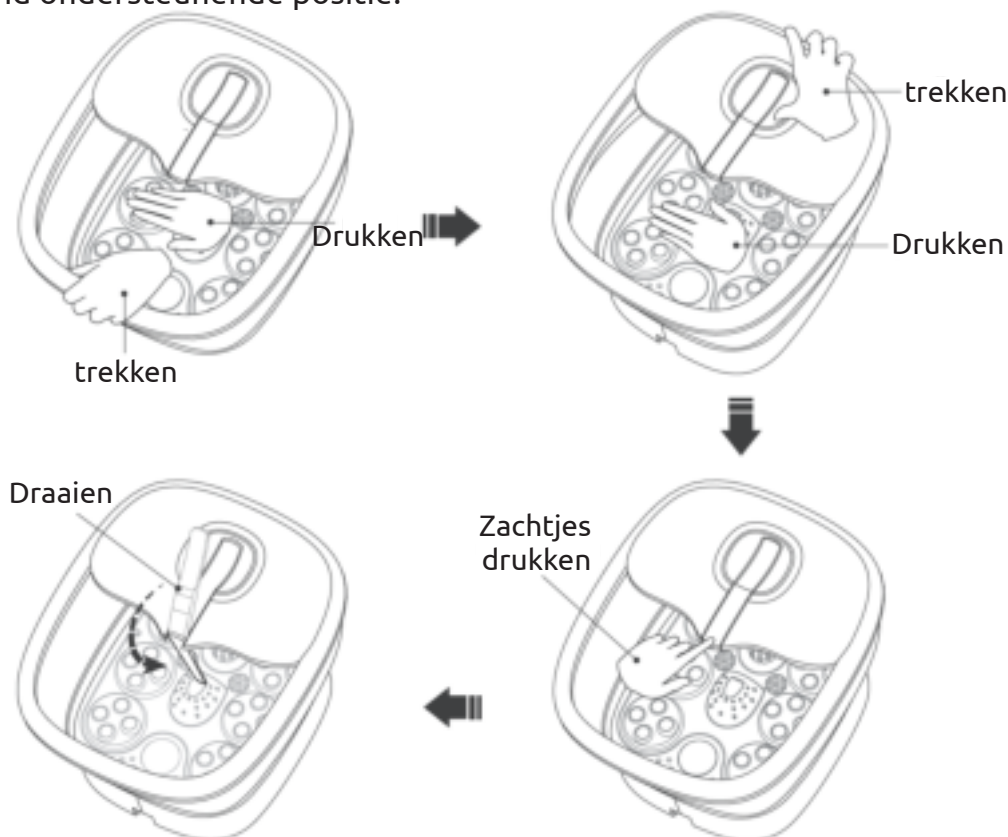
1. Lees voor gebruik aandachtig de handleiding.
2. Trek niet met kracht aan het netsnoer en hang het product niet aan het netsnoer om schade te voorkomen.
3. Het product dient horizontaal geplaatst te worden tijdens gebruik of na gebruik.
4. Gebruik dit product niet zonder water in het bad. Gelieve het na gebruik los te koppelen van de stroomvoorziening. Gooi het water weg nadat u de stekker uit het stopcontact hebt gehaald.
5. Gebruik het product niet als het beschadigd is.
6. Stop met het gebruik van het product als u zich onwel voelt (zoals duizeligheid, hoofdpijn, enz.) tijdens het gebruik.
7. Zorg ervoor dat het netsnoer en de stekker droog zijn en uit de buurt van de warmtebron tijdens het gebruik.
8. Dit product is niet geschikt voor mensen met hartaandoeningen, zwangere vrouwen, mensen met ernstige trombose, cerebrale stuwing, en gevorderde diabetes, en mensen met medische hulpmiddelen (zoals een pacemaker), of kan alleen worden gebruikt na overleg met een arts.
9. Ga niet staan en plaats geen zwaar voorwerp in het bad.
10. Vul het product niet direct met heet water boven 45°C om voetverbranding of productvervorming te voorkomen.
11. Gebruik het product tijdelijk niet als er sprake is van ontsteking, trauma of huidverbranding op de voeten.
12. Vul het product niet met bijtende vloeistoffen of vloeistoffen die deeltjes of vlokken bevatten.

13. Kinderen, gehandicapten (zowel lichamelijk als geestelijk), ouderen en mensen die ongevoelig zijn voor warmte of kou moeten dit product onder hulp van anderen gebruiken.
14. Dit product is niet geschikt voor gebruik binnen 30 minuten voor en na een maaltijd.
15. De afstandsbediening en het bedieningskastje bevatten magneten, blijf uit de buurt van mensen of dingen die door magnetisme worden beïnvloed.
16. Het is ten strengste verboden om op de bovenkap of de rand van de bovenkap te drukken en te stappen in de aanwezigheid van water.
17. Het is ten strengste verboden voor niet-professionals om de machine te demonteren.
18. Plaats uw voeten niet op de rand van het bekken of op het bekkenpaneel tijdens een voetmassage, om te voorkomen dat het bekkenlichaam inklappt en het water van het voetbad overloopt.

GEBRUIKSAANWIJZING VAN HET PRODUCT

Het voetenbad openen

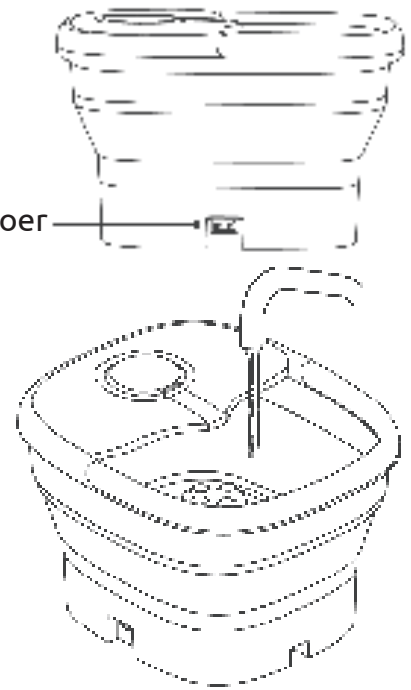
- » Verwijder de bediening, leg het voetenbad plat neer, druk op het midden van het voetenbad, en trek de voorkant omhoog.
- » Na het omhoog trekken van de voorkant, drukt u nogmaals op het middengedeelte van het voetbad, en trekt u vervolgens de achterkant van het voetbad omhoog.
- » Druk lichtjes op de staart van de steunstang, draai de steunstang, maak de steunstang naar de eind ondersteunende positie.



AANSLUITEN VAN HET NETSNOER

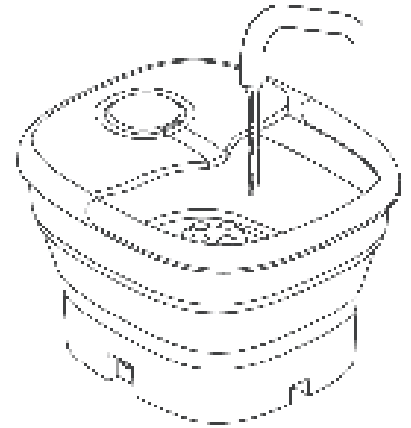
Steek het netsnoer in de netsnoeraansluiting van het opvouwbare voetenbad.

Aansluiting netsnoer



WATER TOEVOEGEN & AANZETTEN

Leg het apparaat plat neer, vul de juiste hoeveelheid water bij (het wordt aanbevolen warm water van ongeveer 35°C te gebruiken om de wachttijd te verkorten), schakel de netvoeding in, schakel het voetenbad in, het zal driemaal "dididi" klinken en in de stand-by modus gaan.



SCHAKELAAR KNOP

1. Wanneer het apparaat is uitgeschakeld, drukt u één keer op de aan/uit-knop om het in te schakelen, en de standaardtemperatuur is ingesteld op 41°C;
2. Wanneer het apparaat is ingeschakeld, drukt u één keer op de aan/uit-knop om de temperatuur in te stellen op 43°C, drukt u een tweede keer op de aan/uit-knop om de temperatuur in te stellen op 45°C; drukt u een derde keer om het apparaat uit te schakelen;
3. Als het apparaat is ingeschakeld, wordt de huidige temperatuur weergegeven; als het apparaat is uitgeschakeld, wordt deze weergegeven als OF.
4. In de inschakelmodus werkt het verwarmingssysteem als volgt: wanneer de watertemperatuur > 51°C is, schakelt het over op de oververhittingsbeveiligingsmodus; op dat moment schakelt het automatisch uit, en klinkt er een geluid "di di di".

AFSTANDSBEDIENING

1. De aan/uit-knop van de afstandsbediening:
 - a. Druk op de aan/uit-knop van de afstandsbediening om in te schakelen; druk nogmaals op de aan/uit-knop van de afstandsbediening om uit te schakelen;
 - b. Wanneer de machine wordt ingeschakeld, wordt de huidige temperatuur weergegeven; wanneer de machine wordt uitgeschakeld, wordt deze weergegeven als OF;
 - c. In de inschakelmodus werkt het verwarmingssysteem als volgt: wanneer de watertemperatuur > 51°C is, schakelt het over op de oververhittingsbeveiligingsmodus; op dat moment schakelt het automatisch uit, en klinkt er een geluid "di di di".
2. Het instelgedeelte voor de temperatuur met de afstandsbediening:

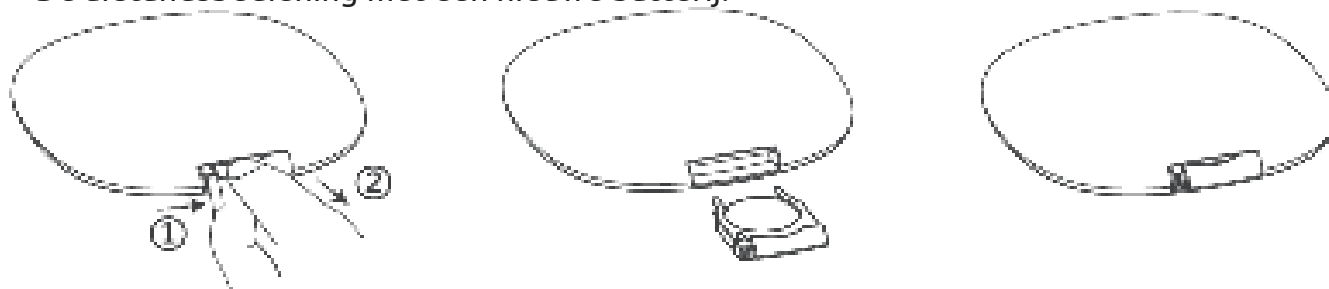
- a. De standaard temperatuur bij het opstarten is 41C°;
 - b. Druk op om de temperatuur in te stellen; elke druk op de knop van de temperatuur "+" kan slechts met 1 verhoogd worden, en het maximum kan slechts tot 48C°; de knop "-" kan slechts met 1 verlaagd worden per druk, en het minimum kan slechts 35C° bereiken;
 - c. Voer de overeenkomstige acties in real-time uit volgens het verschil tussen de watertemperatuur en de vooraf ingestelde temperatuur;
 - d. Wanneer de watertemperatuur lager is dan de vooraf ingestelde temperatuur, zullen de verwarmingsfuncties automatisch worden ingeschakeld;
 - e. Wanneer de watertemperatuur de vooraf ingestelde temperatuur bereikt, zal de verwarmingsfunctie automatisch worden uitgeschakeld; en er zal een geluid "di di di" zijn.
3. De timertoets van de afstandsbediening:
 - a. De standaard tijd is 30 minuten aftellen;
 - b. Tijd insteltoets, de hoogste instelling is 60 minuten, de laagste instelling is 10 minuten;
 - c. Het systeem schakelt onmiddellijk uit na het aftellen van 30 minuten en er klinkt een piep "di";
 4. De Rood licht/bubbel functie van de afstandsbediening:
 - a. Druk op de knop om de rood-licht functie en de bubbel functie in cycli in te schakelen;
 5. Het massagefunctie gedeelte van de afstandsbediening:
 - a. Druk op de knop om de drie modi van de massagefunctie in cycli in te schakelen;

REGELING WATERTEMPERATUUR

Wanneer de watertemperatuur < de ingestelde temperatuur, zal het opnieuw verwarmen. Wanneer de watertemperatuur > de ingestelde temperatuur, zal de verwarming worden gestopt, en de watertemperatuur zal worden gehandhaafd door circulerende verwarming;

DE BATTERIJ VAN DE REGELING VERVANGEN

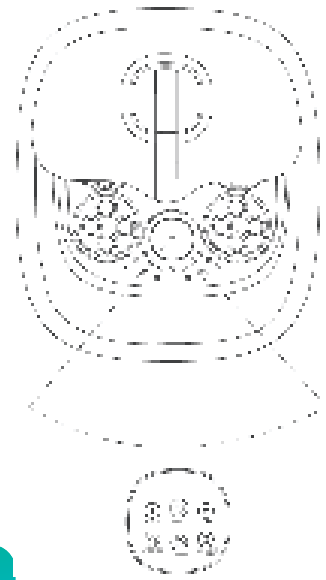
- » Verwijder het batterijvakje van de afstandsbediening en neem de originele batterij eruit.
- » Installeer de CR2025 knoopbatterij op het batterijvakje, let op de positieve en negatieve polen van de batterij (positieve elektrode naar beneden). Installeer het batterijdoosje met de batterij op de afstandsbediening.
- » De afstandsbediening met een nieuwe batterij.



BEREIK VAN DE AFSTANDSBEDIENING

Binnen 1 meter

Bij gebruik moet de infrarood zender op de afstandsbediening gericht zijn op het omgevingslicht, binnen een afstand van één meter en onder een hoek van 90° ten opzichte van het rode licht. Er mag geen obstructie tussen zitten.



NA BEËINDIGING VAN DE VOETMASSAGE

Zet het voetbad in stand-by, haal de stekker uit het stopcontact en giet het water eruit; Trek de steunstang met de hand naar achteren om de steunstang te verplaatsen, draai hem en installeer hem op het paneel, en druk vervolgens om de voor- en achtereinden van het voetbad op te vouwen.

Schoonmaken

- Zorg ervoor dat de stekker uit het stopcontact is voordat u het apparaat schoonmaakt.
- Giet het water uit het bad.
- Veeg het oppervlak van de voet spa af met een zachte doek.
- Veeg de afstandsbediening en het stopcontact van het netsnoer niet af met een in water gedrenkte handdoek.
- Reinig de voet spa niet met bijtende vloeistoffen.

Opbergen

- Sluit de stroomtoevoer af, trek de stekker uit het stopcontact en giet het water eruit.
- Giet het water eruit en zet het op een veilige, geventileerde, droge en koele plaats om uit te lekken.
- Vouw het voetbad op plaats de afstandsbediening, en vouw het netsnoer op. Doe het in de verpakkingsdoos en plaats het op een veilige, geventileerde, droge en koele plaats.



Belangrijk

» De garantie vervalt in geval van schade die het gevolg is van het niet opvolgen van de instructies in deze handleiding met betrekking tot de montage, de afstelling en het onderhoud van het apparaat. Wijzigingen die niet door JJ-Commerce zijn goedgekeurd, maken de productaansprakelijkheid van JJ-Commerce volledig ongeldig. Als u vragen hebt, kunt u contact opnemen met onze klantenservice



DREAVER