

**PHILIPS**

Smart soundbar

PB405

# Handleiding



Registreer uw product voor ondersteuning op  
[www.philips.com/welcome](http://www.philips.com/welcome)

# Inhoud

---

<b>1</b>	<b>Belangrijk</b>	<b>2</b>
	Hulp en ondersteuning	2
	Belangrijke veiligheidsinstructies	2
	Onderhoud van het apparaat	3
	Zorg voor het milieu	3
	Naleving	4

---

<b>2</b>	<b>Uw SoundBar</b>	<b>4</b>
	Hoofdtoestel	4
	Afstandsbediening	6
	Connectors	7

---

<b>3</b>	<b>Verbinden</b>	<b>7</b>
	Plaatsing	7
	De SoundBar en de subwoofer aansluiten	8
	De Subwoofer handmatig verbinden	8
	Audio van tv en andere apparaten aansluiten	9

---

<b>4</b>	<b>Gebruik van de SoundBar</b>	<b>10</b>
	Pas het volume aan	10
	MP3-speler	10
	Tv-weergave	11
	Audio afspelen via Bluetooth	11
	Google Voice Assistant	12
	Google Chromecast ingebouwd	12
	AirPlay 2	13
	Pas fabrieksinstellingen toe	14

---

<b>5</b>	<b>Wandmontage</b>	<b>14</b>
----------	--------------------	-----------

---

<b>6</b>	<b>Productspecificaties</b>	<b>15</b>
----------	-----------------------------	-----------

---

<b>7</b>	<b>Problemen oplossen</b>	<b>16</b>
----------	---------------------------	-----------

# I Belangrijk

Lees en begrijp alle instructies voordat u het product gebruikt. Als schade wordt veroorzaakt door het niet volgen van instructies, vervalt de garantie.

---

## Hulp en ondersteuning

Ga voor online ondersteuning naar [www.philips.com/support](http://www.philips.com/support) en:

- download de gebruikershandleiding en de snelstartgids
- bekijk video-tutorials (alleen beschikbaar voor geselecteerde modellen)
- vind antwoorden op veelgestelde vragen (FAQ's)
- email ons als u vragen hebt
- chat met onze klantenservice.

Volg de instructies op de website om uw taal te selecteren en voer uw productmodelnummer in. U kunt ook contact opnemen met Klantenservice in uw land. Noteer het model- en serienummer van uw product voordat u contact opneemt. U vindt deze informatie op de achterkant of onderkant van uw apparaat.

---

## Belangrijke veiligheidsinstructies

- **Lees deze instructies.**
- **Bewaar deze instructies.**
- **Neem alle waarschuwingen in acht.**
- **Volg alle aanwijzingen op.**
- **Gebruik dit apparaat niet in de buurt van water.**
- **Alleen reinigen met een droge doek.**
- **Blokkeer geen ventilatieopeningen. Installeer in overeenstemming met de instructies van de fabrikant.**
- **Niet installeren in de buurt van warmtebronnen** zoals radiatoren, warmterooasters, kachels of andere apparaten (inclusief versterkers) die warmte produceren.
- **Neutraliseer de beveiligde** gepolariseerde of geaarde stekker niet. Een gepolariseerde

stekker heeft twee pennen waarvan de ene breder is dan de andere. Een geaarde stekker heeft twee pennen en een derde pen voor aarding. De brede of derde pen zijn bedoeld voor veiligheid. Als de meegeleverde stekker niet in uw stopcontact past, raadpleeg dan een elektricien voor vervanging van het verouderde stopcontact.

- **Voorkom dat op het netsnoer** kan worden gelopen of dat het bekneld raakt, met name bij stekkers, stopcontacten en het punt waar ze uit het apparaat komen.
- **Gebruik alleen hulpstukken / accessoires** gespecificeerd door de fabrikant.
- **Gebruik alleen met een statief, beugel of tafel** gespecificeerd door de fabrikant of verkocht met het apparaat. Wanneer een verplaatsbaar tafeltje wordt gebruikt, wees dan voorzichtig om kantelen te voorkomen. Dit kan het apparaat beschadigen.
- **Koppel het apparaat los** tijdens onweer of wanneer het lange tijd niet wordt gebruikt.
- **Laat onderhoud over** aan gekwalificeerde technici. Onderhoud is vereist wanneer het apparaat is beschadigd, als het netsnoer of de stekker is beschadigd, vloeistof is gemorst of er voorwerpen in het apparaat zijn gevallen, het apparaat is blootgesteld aan regen of vocht, of niet normaal werkt.
- **WAARSCHUWING voor batterijen** - Voorkom dat batterijen gaan lekken en lichamelijk letsel, of schade aan het apparaat veroorzaken:
  - Installeer **alle** batterijen correct, met + en - zoals aangegeven op het apparaat.
  - Gebruik geen batterijen door elkaar (**oude en nieuwe of koolstof en alkaline**, enz.).
  - Verwijder de batterijen wanneer het apparaat langere tijd niet wordt gebruikt.
  - De batterijen niet blootstellen aan extreme hitte zoals zonlicht, open vuur, e.d.
  - Perchloraatmateriaal - speciale behandeling kan van toepassing zijn. Zie [www.dtsc.ca.gov/hazardouswaste/perchlorate](http://www.dtsc.ca.gov/hazardouswaste/perchlorate).



- Het apparaat / de afstandsbediening kan een knoopcelbatterij bevatten die door kinderen kan worden ingeslikt. Houd de batterij altijd buiten bereik van kinderen! Inslikken van de batterij kan ernstig letsel of de dood tot gevolg hebben. Binnen twee uur kunnen ernstige interne brandwonden kunnen optreden.
- Zoek onmiddellijk medische hulp als u vermoedt dat een batterij is ingeslikt of op andere manier met het inwendige lichaam in contact komt.
- Wanneer u de batterijen vervangt, moet u alle nieuwe en gebruikte batterijen altijd buiten bereik van kinderen houden. Zorg ervoor dat het batterijcompartiment goed gesloten is nadat u de batterij hebt vervangen.
- Stop met het gebruik van het apparaat als het batterijcompartiment niet volledig kan worden gesloten. Het apparaat buiten bereik van kinderen houden en contact opnemen met de fabrikant.
- **Het apparaat mag niet worden blootgesteld aan druipende of spattende vloeistoffen.**
- **Plaats geen voorwerpen met water of andere mogelijk gevaarlijke voorwerpen op het apparaat** (bijvoorbeeld met vloeistof gevulde vazen of brandende kaarsen).
- Dit apparaat kan lood en kwik bevatten. Verwijderen volgens plaatselijke of landelijke regelgeving. Neem contact op met uw lokale gemeente voor informatie over verwijdering of recycling. Zie voor meer informatie over recycling [www.mygreenelectronics.com](http://www.mygreenelectronics.com) of [www.eiae.org](http://www.eiae.org) of [www.recycle.philips.com](http://www.recycle.philips.com).
- Wanneer de hoofdstekker of een apparaatschakelaar wordt gebruikt als ontkoppelaapparaat, moet deze gemakkelijk toegankelijk blijven.
- Plaats dit apparaat niet op meubels die kunnen worden gekanteld door een kind. Een vallend apparaat kan ernstig lichamelijke letsel tot gevolg hebben.
- Dit apparaat mag niet worden ingebouwd in een besloten ruimte zoals een boekenkast of rek tenzij er voldoende ventilatie is. Zorg voor een ruimte van 20 cm of meer rond dit apparaat.

## Klasse II apparatensymbool



Dit symbool geeft aan dat het apparaat een dubbel isolatiesysteem heeft.

## Betekenis van veiligheidssymbolen



Deze 'bliksemflits' geeft aan dat niet-geïsoleerd materiaal in uw apparaat een elektrische schok kan veroorzaken. Verwijder de behuizing

van het apparaat niet om onnodig gevaar te voorkomen.



Het 'uitroepteken' vestigt de aandacht op functies waarvoor u de bijgevoegde literatuur aandachtig moet lezen om bedienings- en

onderhoudsproblemen te voorkomen.

**WAARSCHUWING:** Om het risico op brand of elektrische schokken te verminderen, mag dit apparaat niet worden blootgesteld aan regen of vocht en mogen met vloeistof gevulde objecten, zoals vazen, niet op dit apparaat worden geplaatst.

**OPGELET:** Om elektrische schokken te voorkomen, moet u de stekker met de brede pen volledig in het stopcontact drukken.

---

## Onderhoud van het apparaat

Gebruik een microvezeldoek om het product te reinigen.

---

## Zorg voor het milieu

**Verwijdering van uw oude apparaat en batterijen**



Uw apparaat is ontworpen en vervaardigd met hoogwaardige materialen en componenten, die kunnen worden gerecycled en hergebruikt.



Dit symbool op een apparaat betekent dat het valt onder Europese Richtlijn 2012/19/EU.



Dit symbool betekent dat het product batterijen bevat die onder de Europese Richtlijn 2013/56/EU vallen en niet bij het normale huishoudelijke mogen worden weggegooid.

Informeer uzelf over de plaatselijke regels voor gescheiden inzameling van elektrische en elektronische producten en batterijen. Volg de plaatselijke regels en geef het product en de batterijen nooit mee met het normale huisvuil. Correcte verwijdering van oude apparaten en batterijen helpt negatieve gevolgen voor het milieu en de menselijke gezondheid te voorkomen.

### Wegwerpbatterijen verwijderen

Zie het hoofdstuk over plaatsing van batterijen.

## Naleving

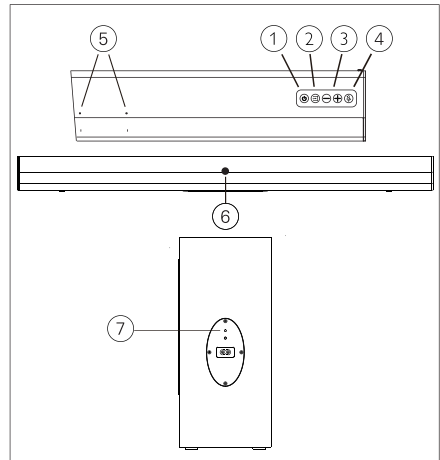
Dit product voldoet aan de radiostoringseisen van de Europese Gemeenschap. Hierbij verklaart MMD Hong Kong Holding Limited dat dit product voldoet aan de essentiële vereisten en andere relevante bepalingen van de richtlijn 2014/53/EU. U kunt de conformiteitsverklaring vinden op [www.p4c.philips.com](http://www.p4c.philips.com).

## 2 Uw SoundBar

Gefeliciteerd met uw aankoop en welkom bij Philips! Registreer uw SoundBar op [www.philips.com/welcome](http://www.philips.com/welcome) om optimaal gebruik te kunnen maken van de ondersteuning die Philips biedt.

### Hoofdtoestel

Dit gedeelte geeft een overzicht van het hoofdtoestel.



- 1 Zet de soundbar aan of op stand-by.
- 2 (BRON) Selecteer een invoerbron voor de soundbar.
- 3 **Volume+/-**  
Volume verhogen of verlagen.
- 4 Druk op de knop voor Microfoon dempen aan/uit.
- 5 **Microfoon**

## ⑥ Soundbar's LED-indicator

### INSCHAKELEN:

- Toon standaard led ingangsbron bij eerste keer, daarna, gaat naar laatste status, b.v. ingangsbron, led-indicator, volumeniveau en microfoon dempen of dempen opheffen (Opmerking: als het apparaat 3 minuten niet bediend wordt, gaat de bron-led-indicator automatisch uit).
- Stand-by: Bron-LED-indicator toont gedemd rood.

### BAS & TREBLE INSTELLINGEN:

(niveaubereik: -12 ~ + 12, standaardniveau: 0)

- (OPMERKINGEN: Als het niveau van BASS en TREBLE boven 0 is, lichten de vier RGB-leds van links naar rechts op; het BASS en TREBLE niveau is 0, geen indicator; het BASS & TREBLE niveau is lager dan 0, de vier RGB-led's lichten van rechts naar links op.)



- Een van de vier RGB leds verlicht van dim naar goed helderheid wanneer niveau lage en hoge tonen bij + 3 / -3 in 0,5 s.



- Twee van de vier RGB-leds lichten op wanneer het niveau van BASS & TREBLE op 0,5 / 6 in 0,5 s blijft, de 1e LED blijft branden, de 2e LED gaat branden van dim tot solide helderheid.



- Drie van de vier RGB-leds gaan branden wanneer het niveau van BASS & TREBLE op + 9 / -9 in 0,5 s blijft, de eerste twee LED's blijven branden, maar de 3e LED gaat branden van dimmen naar vaste helderheid.



- Vier RGB-leds gaan branden wanneer het niveau van BASS & TREBLE op + 12 / -12 in 0,5 s, 3 LED's blijven branden, maar de 4e LED gaat branden van gedimde tot solide helderheid.

### BLUETOOTH-STATUS:

- Koppelmodus: blauwe led knippert snel
- Verbonden: continu blauw
- Verbinding verbroken: blauwe led knippert langzaam

### MIC DEMPING STATUS:

- Microfoon dempen: 4 RGB Oranje

### AUX IN STATUS:

- AUX IN/Audio IN: continu groen

### OPTISCH IN STATUS:

- OPTICAL IN: Continu paars

### HDMI IN STATUS:

- HDMI ARC: Solid Cyan

### VOLUME GEDEMPT:

- Druk op de volumeknop op de afstandsbediening. De led wordt wit (blijft gedempt wanneer u overschakelt naar een andere bron). Druk nogmaals op de knop Volume dempen. De led gaat terug naar de huidige bron.

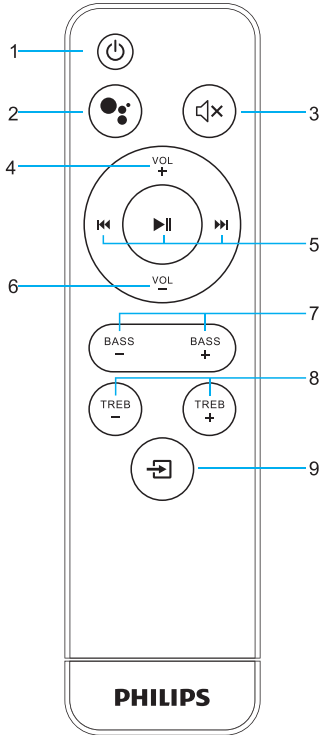
### GOOGLE ASSISTANT TRIGGER:

- Systeemboost hoger: 4RGB leds tonen trage puls in witte kleur.
- Fabrieksinstelling resetten: 4RGB leds zijn constant wit en vervagen in 0,5 sec.
- Wachten op hotword-trigger: 4RGB led licht uit.
- Hotword geactiveerd: raadpleeg UX Google Assistent-animaties.
- Tijdens het uitspreken van een spraakopdracht: raadpleeg UX google assistant-animaties.
- Procesresultaat van spraakopdracht: raadpleeg UX Google Assistent-animaties.
- Resultaat van spraakopdracht: raadpleeg UX Google Assistent-animaties.
- Time-out opdracht: 4RGB led 3 keer snel pulserend Firmware-upgrade: 4RGB leds wit, langzaam pulserend.
- Bereik van maximaal volume: 4RGB knipperen allemaal twee keer wit.

## ⑦ Subwoofer's LED indicator

- Koppelmodus: rode led
- knipperend Verbonden: continu rood

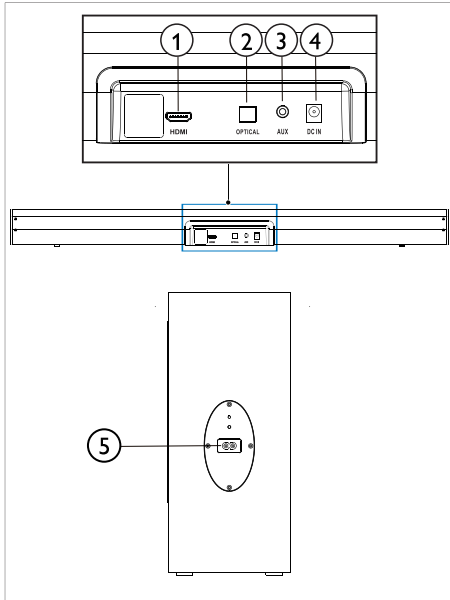
## Afstandsbediening



1. **Knop**  
Schakelt het apparaat tussen **AAN** en **UIT** standen.
2. **Push-to-Talk**  
Indrukken om de push-to-talk functie in te schakelen.
3. **Knop**  
Dempt het apparaat of hervat het geluid.
4. **VOL+** knop  
Volume verhogen.
5. **◀ / ▶ / ▶▶**  
Kort indrukken om het afspelen van muziek te regelen: vorige, nummer, pauze / afspelen, volgende nummer.
6. **VOL-** knop  
Verlaag het volume.
7. **BASS**-knop  
Verhoog of verlaag het BASS-volume.
8. **TREBLE**-knop  
Verhoog of verlaag het hoge volume.
9. **BRON**-knop  
Kort indrukken om een andere bron te kiezen: HDMI, BLUETOOTH, OPTICAL, AUX.

## Connectors

Dit gedeelte geeft een overzicht van de beschikbare connectors op uw SoundBar en Subwoofer.



- ① **HDMI**  
HDMI (ARC) Maak verbinding met HDMI ARC op de tv.
- ② **OPTICAL**  
Maak verbinding met een optische audio-uitgang op de tv of een digitaal apparaat.
- ③ **AUX**  
Analoge audio-ingang, bijvoorbeeld een MP3-speler (3,5 mm stereo).
- ④ **DC IN**  
Voor aansluiting van de soundbar op netvoeding.
- ⑤ **AC IN**  
Voor aansluiting van de Subwoofer op netvoeding.

## 3 Verbinden

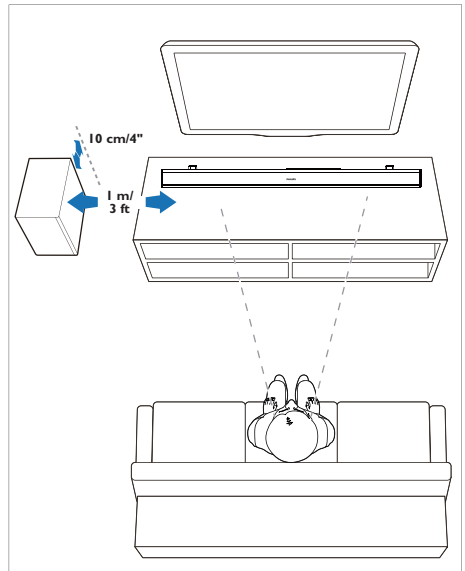
Dit gedeelte beschrijft hoe u de SoundBar aansluit op een tv en andere apparaten. Zie de snelstartgids voor informatie over de basisaansluitingen van uw SoundBar en accessoires.

### Opmerking

- Raadpleeg het typeplaatje aan de achterkant of onderkant van het product voor identificatie en voedingsspecificaties.
- Zorg ervoor dat alle apparaten zijn losgekoppeld van het stopcontact voordat u verbindingen maakt of wijzigt.

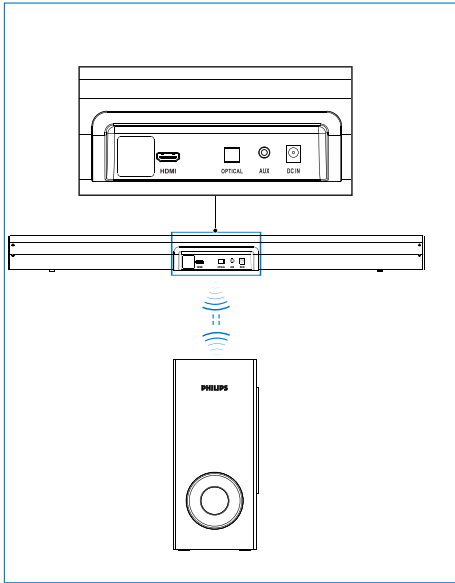
## Plaatsing

Plaats uw SoundBar en Subwoofer zoals hieronder getoond.





## De SoundBar en de subwoofer aansluiten



- De Soundbar en Subwoofer worden gekoppeld wanneer de apparaten worden ingeschakeld. Als ze niet binnen 10 seconden worden gekoppeld, gaat de rode led van de subwoofer langzaam knipperen totdat ze worden gekoppeld.
- Als de subwoofer en de soundbar onbedoeld worden losgekoppeld (bij stroomuitval, enz.), worden ze daarna altijd automatisch opnieuw gekoppeld. Wanneer dit niet het geval is, moet u ze handmatig koppelen.
- Wanneer de soundbar in de stand-by-modus is, gaat de subwoofer na 1 minuut ook naar de stand-by-modus en gaat de led-indicator uit.

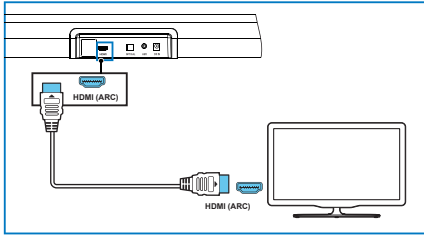
## De Subwoofer handmatig verbinden

- Als de Subwoofer niet automatisch met de Soundbar wordt verbonden, kan de gebruiker ze handmatig koppelen door het onderstaande handelingen uit te voeren. Houd de bron- en de vol+ knoppen op de Soundbar tegelijkertijd 3 seconden ingedrukt en druk vervolgens 3 seconden lang op de koppelingsknop op de Subwoofer. De LED-indicator van de Soundbar en de rode led van de Subwoofer knipperen snel totdat ze aan elkaar gekoppeld zijn. Na het aansluiten blijft de led-indicator continu branden.

# Audio van tv en andere apparaten aansluiten

## Optie 1: Sluit audio aan via een HDMI-kabel

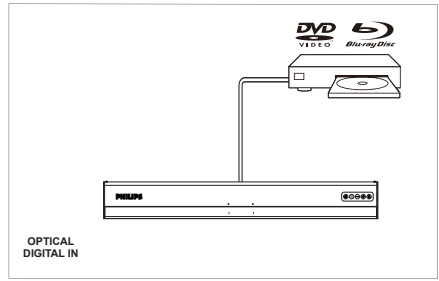
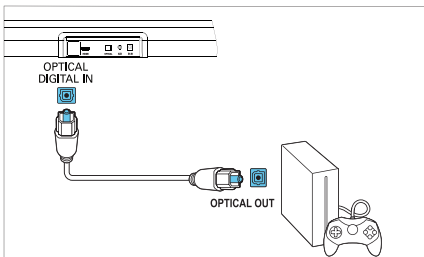
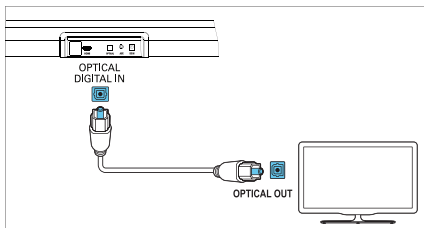
Beste audiokwaliteit



Gebruik een HDMI-kabel om de **HDMI** aan te sluiten op **HDMI OUT** van de Soundbare of ander apparaat.

## Optie 2: Audio aansluiten via een digitale optische kabel

Beste audiokwaliteit

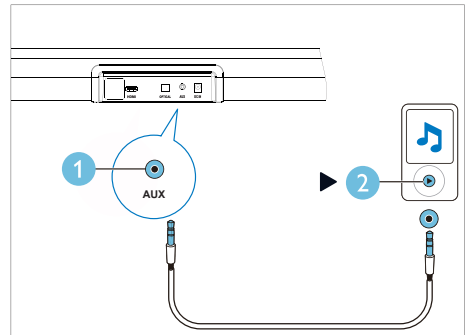
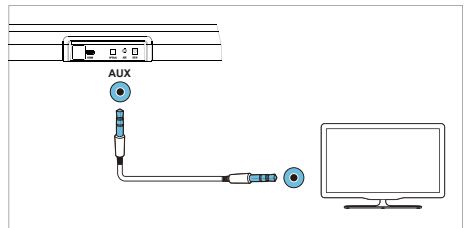


Gebruik een optische kabel om de **OPTICAL** aansluiting van de SoundBar aan te sluiten op de **OPTICAL OUT** connector op de tv of een ander apparaat.

- De digitale optische connector is mogelijk gelabeld **SPDIF** of **SPDIF OUT**.

## Optie 3: Sluit audio aan via een 3,5 mm stereo audiokabel

Audio van basiskwaliteit



Gebruik een 3,5 mm stereo audiokabel om de **AUX** connector op de SoundBar aan te sluiten op de **AUX** ingang op de tv of een ander apparaat.

# 4 Gebruik van de SoundBar



Dit gedeelte beschrijft het gebruik van de SoundBar om audio van aangesloten apparaten af te spelen.

## Voordat u begint

- Breng de nodige verbindingen tot stand die worden beschreven in de snelstartgids of download de gebruikershandleiding op [www.philips.com/support](http://www.philips.com/support).
- Schakel de SoundBar naar de juiste bron voor andere apparaten.

---

## Pas het volume aan

- 1 Druk op +/- (**Volume**) om een volumeniveau te verhogen of te verlagen.
- Druk op  om het geluid te dempen.
  - Druk nogmaals op  of op +/- (**Volume**) om het geluid weer in te schakelen.

## Status volumeniveau:



- Een van de vier RGB-led's lichtte op van dim tot continu helder bij een volumeniveau van 25% in 0,5 sec.



- Twee van de vier RGB-leds gaan branden wanneer het volumeniveau op 50% in 0,5 sec., de 1e LED blijft branden, maar 2e LED verandert van zwak tot continu helder.



- Drie van de vier RGB-leds branden wanneer het volumeniveau 75% is in 0,5 sec. De eerste twee LED's blijven constant branden, maar de derde LED gaat branden van dimmen tot solide helderheid.




- Vier RGB-led's verlicht in Max. volume in 0,5 sec., 3 LED's blijven ononderbroken, maar 4e LED gaat branden van dim tot ononderbroken helderheid.

---

## MP3-speler

Sluit uw MP3-speler aan om uw audiobestanden of muziek af te spelen.

### Wat u nodig hebt

- Een MP3-speler
  - Een 3,5 mm stereo audiokabel.
- 1 Verbind de MP3-speler met de 3,5 mm stereo audiokabel met de **AUX** aansluiting op uw SoundBar.
- 2 Druk op  op de afstandsbediening om de **AUX**-modus te selecteren.
- 3 Druk op de bedieningsknoppen op de MP3-speler om audiobestanden of muziek te selecteren en af te spelen.

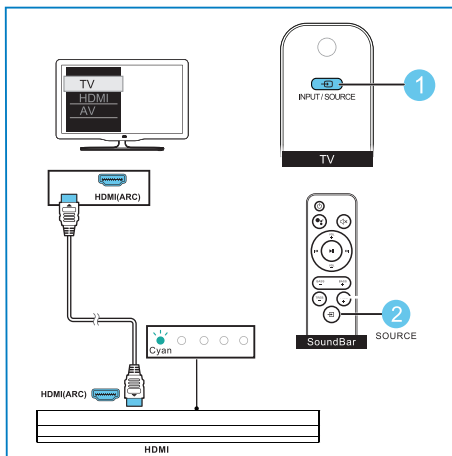
---

## Tv-weergave

Sluit uw tv aan om audiobestanden of muziek af te spelen.

### Wat u nodig hebt

- Een tv met HDMI-aansluiting.
  - Een HDMI-audiokabel.
- 1 Gebruik een HDMI-kabel om de tv aan te sluiten op de HDMI-connector op uw SoundBar.
  - 2 Druk op INVOER/BRON op de afstandsbediening van uw tv om de HDMI-modus te selecteren.
  - 3 Druk op BRON op de afstandsbediening van de SoundBar om de HDMI-modus te selecteren.







---

## Audio afspelen via Bluetooth

Verbind de SoundBar via Bluetooth met uw Bluetooth-apparaat (zoals een iPad, iPhone, iPod touch, Android-telefoon of laptop) om met de SoundBar te luisteren naar audiobestanden die op het apparaat zijn opgeslagen.

### Wat u nodig hebt



- Een Bluetooth-apparaat dat Bluetooth-profiel A2DP en AVRCP ondersteunt, en met Bluetooth-versie 5.0.
- Het werkbereik tussen de SoundBar en een Bluetooth-apparaat is ongeveer 4 meter.

- 1 Druk op  op de afstandsbediening om de SoundBar te selecteren om te selecteren **Bluetooth** modus.
  - ↳ De indicator van de soundbar knippert blauw.
- 2 Schakel op het Bluetooth-apparaat Bluetooth in, zoek naar en selecteer **Philips TAPB405** om de verbinding te starten (zie de gebruikershandleiding van het Bluetooth-apparaat voor het inschakelen van Bluetooth).
  - ↳ Tijdens het maken van de verbinding knippert de indicator van de SoundBar blauw.
- 3 Wacht tot de indicator van de SoundBar continu blauw oplicht.
  - ↳ Als de verbinding mislukt, knippert de indicator continu met een lagere snelheid.
- 4 Selecteer en speel audiobestanden op uw Bluetooth-apparaat.
  - Als tijdens het afspelen een oproep binnenkomt, wordt het afspelen van muziek gepauzeerd.
  - Als uw Bluetooth-apparaat het AVRCP-profiel ondersteunt, kunt u op de afstandsbediening op  /  drukken om naar een track te gaan of op  drukken om het afspelen te pauzeren/hervatten.

- 5 Selecteer een andere bron om Bluetooth af te sluiten.

- Wanneer u terugschakelt naar de Bluetooth-modus, blijft de Bluetooth-verbinding actief.

## Opmerking

- Muziekstreaming kan worden gehinderd door obstakels tussen het apparaat en SoundBar, zoals een muur, metalen voorwerpen, of andere apparaten in de buurt die op dezelfde frequentie werken.
- Als u de SoundBar met een ander Bluetooth-apparaat wilt verbinden, drukt u op  op de afstandsbediening om de Bluetooth-modus te selecteren. Houd  ingedrukt om de verbinding van het huidige op Bluetooth aangesloten apparaat te verbreken.

## Google Voice Assistant

Begin met 'OK Google' en stel een vraag of geef het een opdracht, bijvoorbeeld:

"Speel jazz"

"Zet het volume hoger"

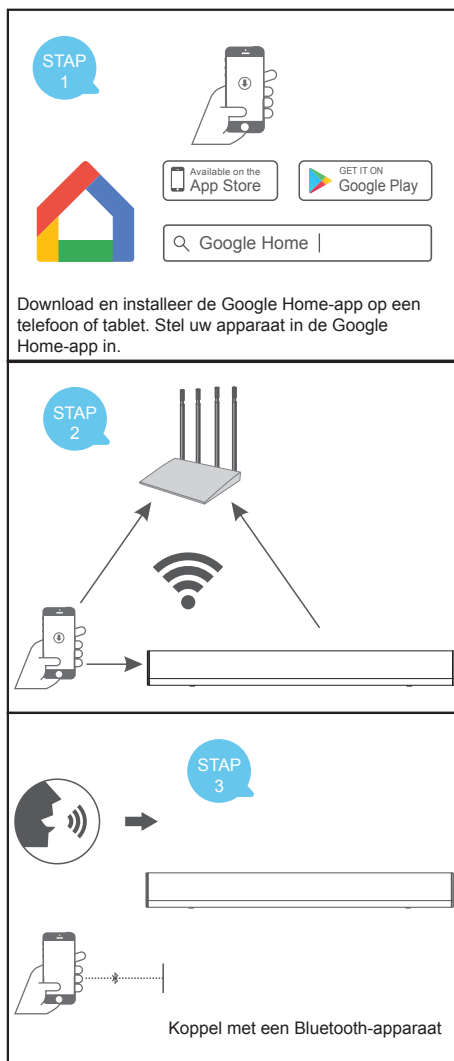
"Stel een timer van 13 minuten in voor pizza"

"Heb ik vandaag een paraplu nodig?"

## Google Chromecast ingebouwd

Volg de drie onderstaande stappen om deze functie te gebruiken:

1. Verbind een telefoon of tablet met hetzelfde wifi-netwerk als uw luidspreker met behulp van de Google Home-app.
2. Cast podcasts, muziek en meer uit 100+ Chromecast-apps. Tik op de Cast-knop in een Chromecast-app om af te spelen.
3. Tik op de Cast-knop in een app met Chromecast om muziek af te spelen op uw luidspreker.

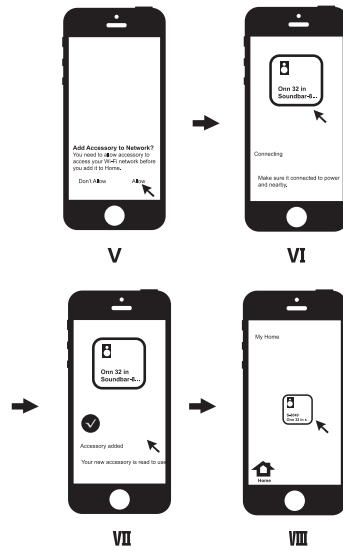
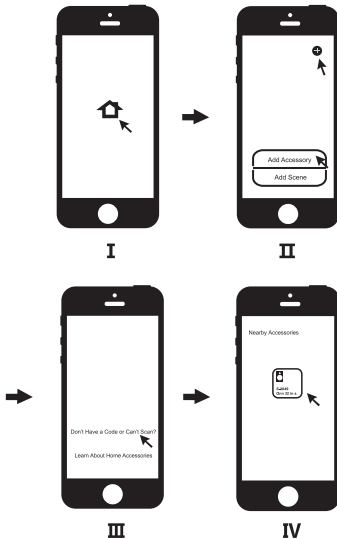


## AirPlay 2

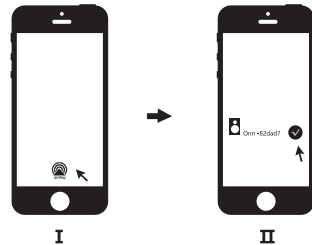
Om deze AirPlay 2-luidspreker te bedienen, is iOS 11.4 of hoger vereist op uw apparaat.

### Uw apparaat instellen in de Apple Home-app op uw iPhone of iPad

1. Verbind uw iOS-apparaat met wifi.
2. Volg het configuratieproces van de Apple Home-app.
  - I Open de Apple Home-app.
  - II Klik op het pictogram "+" en selecteer "Accessoire toevoegen".
  - III Klik op "Ik heb geen code of kan niet scannen".
  - IV Zoek het apparaat en klik op de apparaatnaam wanneer u het apparaat vindt.
  - V Klik op Toestaan wanneer u "Accessoire toevoegen aan netwerk" wordt gevraagd.
  - VI Wachten op netwerkverbinding.
  - VII After networking successfully, Accessory Added.
  - VIII Ga naar My Home. Hier vindt u een nieuw apparaat dat is toegevoegd.



3. Wanneer Soundbar is verbonden met het netwerk, AirPlay-muziek naar Soundbar:
  - I Selecteer een muziekspeler, zoals Apple Music, en klik op het AirPlay-pictogram.
  - II Selecteer de apparaatnaam en klik om verbinding te maken, weergave-instellingen tijdens casten, zoals volume omlaag/omhoog, afspelen/pauze, vorige/volgende enz.



Het gebruik van de 'Works with Apple'-badge betekent dat een accessoire specifiek is ontworpen om te werken met de technologie die in de badge is geïdentificeerd en door de ontwikkelaar is gecertificeerd om te voldoen aan de prestatienormen van Apple.

## Pas fabrieksinstellingen toe

Wanneer de luidspreker wordt ingeschakeld, houdt u de VOL- en VOL+ knop 15 seconden ingedrukt. De luidspreker wordt automatisch uitgeschakeld en de standaard fabrieksinstellingen worden hersteld.

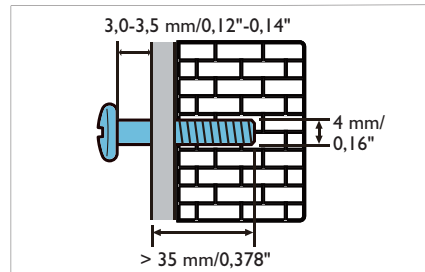
# 5 Wandmontage

## Opmerking

- Incorrecte wandmontage kan leiden tot ongevallen, letsel of schade. Neem bij vragen contact op met Klantenservice in uw land.
- Controleer vóór wandmontage of de muur het gewicht van uw SoundBar kan dragen.

## Schroeflengte/diameter

Afhankelijk van het type wandmontage van uw SoundBar; zorg ervoor dat u schroeven met een geschikte lengte en diameter gebruikt.



Zie de illustratie in de snelstartgids voor het monteren van de SoundBar aan de muur

- 1) Boor twee gaten in de muur.
- 2) Bevestig de pluggen en schroeven in de gaten.
- 3) Hang de SoundBar aan de bevestigingsschroeven.

# 6 Productspecificaties



## Opmerking

- Specificaties en ontwerp kunnen zonder voorafgaande kennisgeving worden gewijzigd.

---

## Versterker

- RMS totaal uitgangsvermogen: 120 W RMS (+/- 0,5 dB, 1%THD)
- Frequentierespons: 50 Hz-20 kHz / - 6 dB
- Signaal/ruis-verhouding: > 88 dB (CCIR) / (A-gewogen)
- Totale harmonische vervorming: < 1 %
- Input-gevoeligheid:
  - LINE IN: 500 mV +/- 50 mV

---

## Audio

- S/PDIF Digital audio input:
  - Optical: TOSLINK
- Bemonsteringsfrequentie:
  - MP3: 8 kHz, 11 kHz, 12 kHz, 16 kHz, 22 kHz, 24 kHz, 32 kHz, 44,1 kHz, 48 kHz
- Constante bitrate:
  - MP3: 8 kbps - 320 kbps

---

## Bluetooth

- Bluetooth-profielen: A2DP, AVRCP
- Bluetooth-versie: 4.2
- Frequentieband / uitgangsvermogen: 2402 - 2480 MHz / ≤ 12 dBm

---

## Hoofdtoestel

### Soundbar

- Stroomvoorziening: 100-240 V~, 50/60 Hz
- Stroomverbruik: 18 V/2 A
- Stroomverbruik in stand-by: ≤ 2,5 W
- Afmetingen (B x H x L): 800 x 67,5 x 107 mm
- Gewicht: 2,09 kg
- **Ingebouwde luidsprekers:** 2 x full range (57 mm/2,25", 6 ohm)  
2 x tweeter (19,05 mm/0,75", 6 ohm)

### Subwoofer

- Stroomvoorziening: 100-240 V~, 50/60 Hz
- Stroomverbruik: 60 W
- Stroomverbruik in stand-by: ≤ 2 W
- Dimensies (W x H x L): 300 x 343 x 150 mm
- Gewicht: 5,08 kg
- **Ingebouwde luidsprekers:** 1 x frequentie (133 mm/5,25", 4 ohm)

---

## Afstandsbediening batterijen

- 2 x AAA-R03-1,5 V

TAPB405 voldoet aan de energiewetgeving van de Europese Unie.

TAPB405 voldoet aan de Europese Commissie Verordening (EG) nr. 1275/2008 en (EU) nr. 801/2013 als netwerkapparatuur met hoge netwerkbeschikbaarheid (HiNA-apparatuur en apparatuur met HiNA-functionaliteit).

## Energieverbruik

Stand-by: N.v.t.

Netwerk stand-by: N.v.t.

Actieve stand-by\*: 3 W

- \* **Actieve stand-by:** TAPB405 is verbonden met een draadloos netwerk maar biedt geen actieve audiofuncties.



# 7 Problemen oplossen



## Waarschuwing

- Gevaar voor elektrische schok. Verwijder nooit de behuizing van het product.

Probeer het product nooit zelf te repareren om de garantie geldig te houden.

Als u problemen ondervindt bij het gebruik van dit product, controleer dan de volgende punten voordat u om service vraagt.

Als u de problemen niet kunt verhelpen, kunt u ondersteuning krijgen op [www.philips.com/support](http://www.philips.com/support).

---

## Hoofdtoestel

### De knoppen op de SoundBar werken niet.

- Koppel de SoundBar enkele minuten los van de netspanning en sluit hem opnieuw aan.

---

## Geluid

### Geen geluid uit SoundBar-luidsprekers.

- Sluit de audiokabel van uw SoundBar aan op uw tv of andere apparaten.
- Reset uw SoundBar naar de fabrieksinstellingen.
- Selecteer de juiste audio-ingang op de afstandsbediening.
- Controleer of het geluid van de SoundBar is gedempt.

### Vervormd geluid of echo.

- Als u audio van de tv via de SoundBar afspeelt, zorg er dan voor dat de tv is gedempt.

---

## Bluetooth

### Een apparaat kan geen verbinding maken met de SoundBar.

- Het apparaat ondersteunt de compatibele profielen die vereist zijn voor de SoundBar niet.
- U hebt de Bluetooth-functie van het apparaat niet ingeschakeld. Raadpleeg de gebruikershandleiding van het apparaat voor informatie over het inschakelen van de functie.
- Het apparaat is niet correct aangesloten. Sluit het apparaat correct aan, (zie 'Audio afspelen via Bluetooth' op pagina 10)
- De SoundBar is al verbonden met een ander Bluetooth-apparaat. Koppel het verbonden apparaat los en probeer het opnieuw.

### De kwaliteit van het afspelen van audio vanaf een verbonden Bluetooth-apparaat is slecht.

- De Bluetooth-ontvangst is slecht. Plaats het apparaat dichterbij de SoundBar of verwijder obstakels tussen het apparaat en de SoundBar.

### Het verbonden Bluetooth-apparaat maakt constant verbinding en verbreekt de verbinding.

- De Bluetooth-ontvangst is slecht. Plaats het apparaat dichterbij de SoundBar of verwijder obstakels tussen het apparaat en de SoundBar.
- Schakel de wifi-functie op het Bluetooth-apparaat uit om interferentie te voorkomen.
- Bij sommige Bluetooth-apparaten wordt de Bluetooth-verbinding automatisch uitgeschakeld om energie te besparen. Dit duidt niet op een storing van de SoundBar.



Het Bluetooth®-woordmerk en de logo's zijn geregistreerde handelsmerken van Bluetooth SIG, Inc.

Google, Google Home, Google Play, Chromecast ingebouwd en andere gerelateerde merken en logo's zijn handelsmerken van Google LLC. Gefabriceerd onder licentie van Dolby Laboratories. Dolby, Dolby Audio en het dubbele D-symbool zijn handelsmerken van Dolby Laboratories.

Apple en AirPlay zijn handelsmerken van Apple Inc., geregistreerd in de VS en andere landen.

HDMI, HDMI High-Definition Multimedia Interface en het HDMI-logo zijn handelsmerken of geregistreerde handelsmerken van HDMI Licensing Administrator, Inc. in de Verenigde Staten en in andere landen.

Specificaties kunnen zonder kennisgeving worden gewijzigd.

Philips en Philips Shield Emblem zijn geregistreerde handelsmerken van Koninklijke Philips NV en worden onder licentie gebruikt. Dit product is vervaardigd door en wordt verkocht onder verantwoordelijkheid van MMD Hong Kong Holding Limited, of een van zijn dochterondernemingen, en MMD Hong Kong Holding Limited is de garantieggever met betrekking tot dit product.

