

# BRAUN

## Series 5

### 5系



91136113/XI-16



电动剃须刀

5197cc

5090cc

5050cc

5147s

5145s

5040s

wet & dry

干湿两用

Type 5769

型号 5769

[www.braun.com](http://www.braun.com)

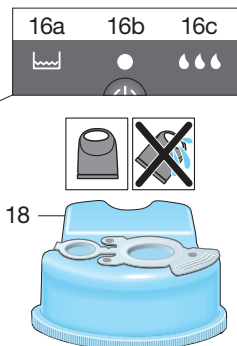
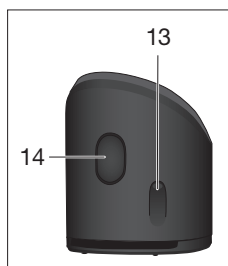
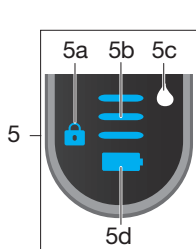
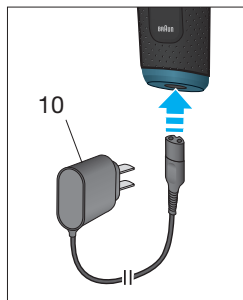
中文 6

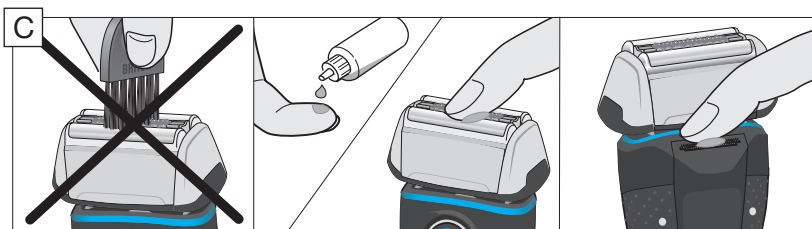
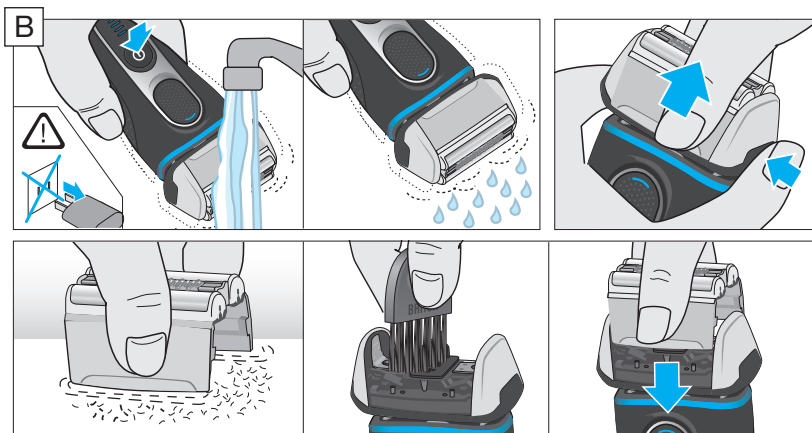
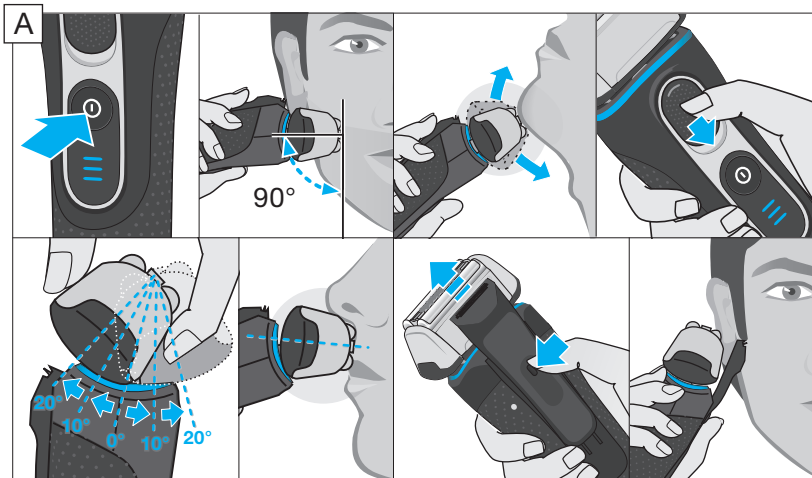
English 16

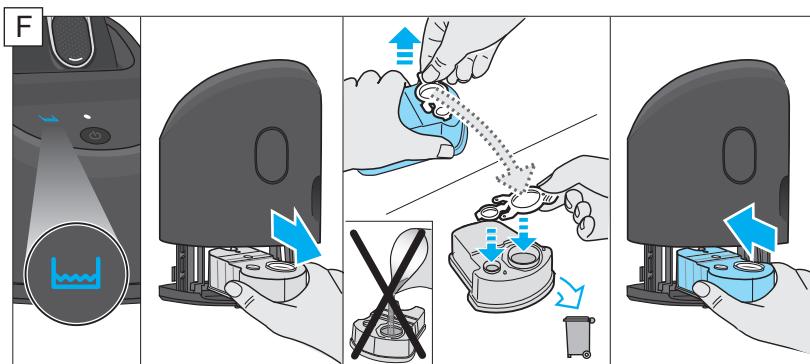
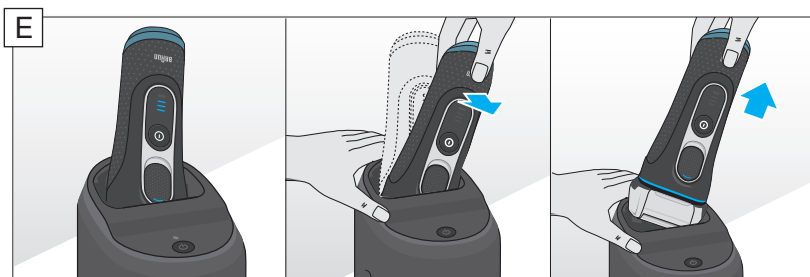
Braun GmbH  
Frankfurter Straße 145  
61476 Kronberg/Germany  
[www.braun.com](http://www.braun.com)  
[www.service.braun.com](http://www.service.braun.com)

China/UK









## 中文

本产品设计优异、功能卓越、质量可靠，满足高标准要求。感谢您对博朗品质的信任，希望您对新款博朗剃须刀感到满意。

使用产品前请仔细阅读使用说明书，说明书中含有安全使用信息。并且妥善保管，以便日后查阅。

### 警告

本剃须刀提供的专用电源线带有集成安全低电压转换器。请勿更改或改装转换器的任何部件，否则可能有触电危险。仅限使用原装专用电源线。

如果产品附有  492标志，则可以使用任何标有492-XXXX的博朗电源线。



本剃须刀可用自来水清洗，也可在淋浴或沐浴时使用。出于安全考虑，本产品只能在断开电源线的情况下使用。

清洗前，应将剃须刀与电源分离。

网膜或电源线损坏时请勿使用。

本产品仅供年满8周岁或以上的人使用。行动不便、智力障碍的人或对本产品缺乏了解的人使用本产品时，应由监护人进行相关指导，了解本产品的安全使用方法和潜在的风险，或在监护人的看管下使用。应监督儿童并确保他们不会把本产品当做玩具。请勿让儿童清洁和维护本产品，除非他们年满8周岁，且有人看管。

### 全自动清洁中心

为避免清洁液泄漏，请务必将全自动清洁中心放在水平表面上。安装清洁剂盒后，切勿以任何方式突然倾斜、移动或运输清洁座，以免清洁液溢出。请勿将该设备置于镜柜，抛光或涂漆表面。

清洁剂盒含高度易燃液体，请使其远离火源。切勿将其直接暴露在阳光下，切勿使其接触烟火或置于暖气片上。

**清洁剂盒只做一次性使用，请仅使用博朗原装清洁剂替用盒。**

## 剃须刀组件

1. 网膜刀头架
2. 刀头架松解按钮
3. 活动感应刀头开关
4. 启动/关闭开关
5. 剃须刀显示屏
- 5a. 锁定符号（旅行锁）
- 5b. 电量指示灯
- 5c. 清洁指示灯
- 5d. 电池符号
6. 长须修剪器
7. 剃须刀到清洁中心接口
8. 长须修剪器松解按钮
9. 剃须刀电源插孔
10. 专用电源线（设计根据型号不同而有所不同）
11. 保护盖\*
12. 旅行盒\*

\* 仅限个别型号

## 首次使用与充电

将专用电源线（10）插入电源插孔（9），连接剃须刀和插座。或通过全自动清洁中心为cc型号剃须刀充电（参见“全自动清洁中心”部分）。

## 基本操作信息

- 充满电后可使用50分钟，实际使用时间根据你的胡须长度与环境温度而略有差异。
- 建议充电室温为5°C-35°C。低于或高于此温度范围都会造成电池充电不当。
- 建议保存和剃须环境温度为15°C-35°C。
- 请勿将剃须刀长时间置于50°C以上的环境中。
- 剃须刀连接至电源插座最长达几分钟后，显示屏才会亮起。

## 充电/低电量

剃须刀显示屏 (5) 显示电池的充电状态。

- 充电时，相应的电量指示灯 (5b) 会闪烁。
- 剃须刀与电源插座相连并且充满电时，3个电量指示灯会长亮几秒钟。然后显示屏关闭。
- 电池电量不足时，电池符号 (5d) 会闪烁红色，但余下电量可提供您完成本次剃须。关闭剃须刀时会听到哔的一声，提醒您剃须刀电量不足。

## 使用剃须刀

按下启动/关闭开关 (4)，启动剃须刀。

### 理想干式剃须的秘诀

为保证理想剃须效果，博朗推荐剃须三步骤：

1. 洗脸之前剃须；
2. 剃须刀与皮肤垂直（呈90°）；
3. 拉伸脸部皮肤，逆着胡须生长方向剃须。

## 活动感应刀头开关（刀头锁定）

当为难剃部位（例如鼻下）剃须时，请滑下活动感应刀头开关 (3) 锁定剃须刀头。剃须刀头可锁定在五个位置，用拇指和食指来回移动剃须刀头位置。剃须刀头能自动锁定到下一位置。

全自动清洁中心进行自动清洁前，需要松解刀头锁定。

## 长须修剪器

按下松解按钮 (8)，向上滑动长须修剪器 (6)，可修剪鬓角、小胡子或络腮胡。

## 旅行锁

- 剃须刀锁定后，剃须刀显示屏上的锁定符号 (5a) 亮起，能防止剃须刀意外转动（比如，储存在行李箱中）。
- 启动：按下启动/关闭开关 (4) 三秒后，剃须刀锁定。听到哔的一声，并且显示屏上的锁定符号亮起，表示确定锁定剃须刀。随后，显示屏会自动关闭。
- 关闭：按下启动/关闭开关三秒钟后，即可解锁剃须刀。

## 手动清洁剃须刀

### 自来水清洁

- 启动剃须刀（请先拔掉电源线），用热水冲洗剃须刀头，直至将须渣清洗干净。可以使用不含研磨物质的皂液。冲去所有泡沫后保持剃须刀运转几秒钟。



- 接着，关闭剃须刀，按下松解按钮（2），卸下网膜刀头架（1），将其晾干。
- 如果您用水定期清洗剃须刀，请每周在网膜刀头架上滴加少许轻机油。应在每次使用剃须泡沫后清洗剃须刀。

## 清洁刷清洁

- 关闭剃须刀，卸下网膜刀头架（1），在平坦表面轻轻敲击清除须渣。用清洁刷清洁旋转刀头内部区域。请勿用清洁刷清洁网膜，以免损坏。

## 全自动清洁中心（C&C）（不适用所有机型）

博朗全自动清洁中心经过专门研发，用于博朗剃须刀的清洁、充电、润滑、消毒、干燥和存放。

13. 全自动清洁中心电源插孔
14. 更换清洁剂盒提升按钮
15. 清洁中心到剃须刀接口
16. 全自动清洁中心显示屏
  - 16a. 液面指示器
  - 16b. 状态指示灯
  - 16c. 清洁程序指示器
17. 启动按钮
18. 清洁剂盒

## 安装全自动清洁中心

- 从全自动清洁中心显示屏上拆下保护膜。
- 按下全自动清洁中心后面的提升按钮（14），升起清洁剂盒套。
- 将清洁剂盒（18）放在水平、稳定的表面（如桌面）。
- 小心地取掉密封盖。
- 从后面将其推入清洁剂盒舱，直至其扣接到合适位置。
- 缓慢退回外罩直至锁紧。
- 使用专用电源线（10）把全自动清洁中心电源插孔（13）连接到电源插座上。

## 全自动清洁中心的使用

**重要提示：确保剃须刀干燥，无任何泡沫或肥皂残留！**将剃须刀向下插入全自动清洁中心，显示屏在正面，松解刀头锁定（3）。

将剃须刀后部的接口（7）对准全自动清洁中心的接口（15），确保剃须刀处于正确位置。听到啵的一声，则连接正确。

全自动清洁中心会进行卫生状态分析，结果将在全自动清洁中心显示屏（16）的清洁程序指示器（16c）中显示。

## 使用全自动清洁中心充电

剃须刀放置正确后，会自动开始充电。

## 使用全自动清洁中心清洁

剃须刀显示屏上的清洁指示灯（5c）亮起时，如前所示，将剃须刀插入全自动清洁中心。

### 清洁程序

- 快速经济清洁
- 正常清洁
- 高强度清洁

### 开启自动清洁

按下启动按钮（17）开始清洁程序。若状态指示灯（16b）没有闪烁（大约十分钟后全自动清洁中心转为待用模式），两次按下启动按钮。否则清洁程序不会启动。为确保理想剃须效果，博朗建议每次剃须后对剃须刀进行清洁。

清洁程序由数个循环组成，届时清洁液会流过剃须刀头。根据不同的全自动清洁中心模式和/或程序选择，清洁时间最长达3分钟。在此期间，全自动清洁中心状态指示灯保持闪烁。将剃须刀放置在全自动清洁中心上进行干燥。根据具体气候条件，干燥过程可能需要几小时才能将残余的潮气挥发掉。

完成清洁与充电后，所有指示灯自动熄灭。

## 从全自动清洁中心上取下剃须刀

一手握住全自动清洁中心，将剃须刀微微向前倾斜，即可取出剃须刀。

## 清洁剂盒的清洗/更换

当液面指示器（16a）的红色指示灯持续亮起时，清洁剂盒内剩余清洁液还可进行大约3次循环。当液面指示器上的红色指示灯闪烁时，应更换清洁剂盒——如果每天使用，则每四周更换一次。

按下提升按钮（14）打开外罩，稍等片刻后取出用过的清洁剂盒，以免滴洒。由于用过的清洁剂盒已被污染，丢弃用完的清洁剂盒之前，请确保将其开口用新清洁剂盒的密封盖扣住。

清洁剂中含有乙醇或异丙醇（具体信息详见清洁剂盒），一旦开启即会慢慢挥发。如非每日使用，应大约每八周更换一次，以确保获得理想消毒效果。

清洁剂中也有润滑成分，因此清洁过后可能有润滑成分残留在外层网膜框架和全自动清洁中心的清洁室上，用湿布轻轻擦拭即可轻易去除这些残留。

## 附件

为保持理想剃须效果，博朗建议您每18个月更换一次剃须刀网膜刀头架。经销商或博朗售后服务中心可以提供以下部件：

- 网膜和刀头架：52S/52B
- 清洁剂盒：CCR
- 博朗剃须刀清洁喷雾

## 环保提示

本产品内包含可充电电池。为了保护环境，弃置产品时请勿与生活垃圾一起丢弃。当产品达到使用寿命后，弃置产品时请交至博朗服务中心或国家指定的回收站。



内置充电电池含有可能污染环境的物质。丢弃剃须刀时，请将电池取出，取出前请确认电池电量已完全耗尽。

清洁剂盒可以与普通生活垃圾一起处理。

本说明可能会在不作事先通知的情况下作出修改。

电气规格详见专用电源线标示。

## 故障排除

故障	故障原因	解决措施
剃须刀		
剃须刀无法完全充电，指示灯频繁闪烁。	环境温度超出适用范围。	推荐充电时环境温度为5℃-35℃。
当连接电源插孔时剃须刀无法开始充电。	1. 会有充电滞后现象（例如，长时间不使用）。 2. 环境温度超出适用范围。 3. 专用电源线的插入方式不对。	1. 等待几分钟查看充电是否自动开始。 2. 推荐充电时环境温度为5℃-35℃。 3. 专用电源线需要扣入到位。

剃须刀头有异味。	<ol style="list-style-type: none"> <li>1. 剃须刀头仅用水进行了清洁。</li> <li>2. 清洁剂盒使用时间超过8周。</li> </ol>	<ol style="list-style-type: none"> <li>1. 热水清洁刀头，或用不含颗粒的皂液清洗。卸下网膜刀头架，将其晾干。</li> <li>2. 至少每8周更换一次清洁剂盒。</li> </ol>
电池性能明显下降。	<ol style="list-style-type: none"> <li>1. 网膜和刀头磨损，每次剃须耗电更多。</li> <li>2. 定期用水清洁剃须刀头，但是没有对其进行润滑。</li> </ol>	<ol style="list-style-type: none"> <li>1. 更换网膜刀头架。</li> <li>2. 如果经常用水清洁剃须刀，请每周在网膜上滴加少许轻机油，对其进行润滑。</li> </ol>
剃须效果明显下降。	<ol style="list-style-type: none"> <li>1. 网膜与刀头磨损。</li> <li>2. 剃须系统阻塞。</li> </ol>	<ol style="list-style-type: none"> <li>1. 更换网膜刀头架。</li> <li>2. 在热水中滴入洗洁精，将网膜刀头架浸入其中，对其进行冲洗，并轻轻敲击清除须渣。晾干后，在网膜上滴加少许轻机油。</li> </ol>
剃须刀刀头潮湿。	<ol style="list-style-type: none"> <li>1. 自动清洁后，干燥时间过短。</li> <li>2. 全自动清洁中心的排水管阻塞。</li> </ol>	<ol style="list-style-type: none"> <li>1. 剃须后立即清洗，确保干燥时间充足。</li> <li>2. 用木制牙签疏导排水系统。</li> </ol>
<b>全自动清洁中心</b>		
按下启动按钮后未能进行清洁。	<ol style="list-style-type: none"> <li>1. 未正确将剃须刀放入全自动清洁中心。</li> <li>2. 清洁剂盒内的清洁液含量不足（红色显示灯闪烁）</li> </ol>	<ol style="list-style-type: none"> <li>1. 将剃须刀插入全自动清洁中心（剃须刀的接口需对准全自动清洁中心上的接口）</li> <li>2. 更换新的清洁剂盒。再次按下启动按钮。</li> </ol>
清洁液用量增大。	全自动清洁中心排水管阻塞。	<ul style="list-style-type: none"> <li>- 用木制牙签清理排水系统。</li> <li>- 定期清洗清洁剂盒舱。</li> </ul>

## 保修

本产品保修期为购买之日起两年。保修期内凡因生产过程导致的各种瑕疵本公司将视情况更换零件或整个产品。

本保修条款适用于所有博朗公司或其他授权经销商销售本产品的国家。

上述保修承诺不适用于下述情形：

- 使用不当造成的产品损坏（包括但不限于使用错误的电流、电压，将产品插入不合适的插座及其他人为损坏）。
- 网膜和刀头磨损。
- 对正常使用影响不大的瑕疵。
- 非家庭使用（如工业、商业用）引起的损坏。

一旦由未获授权人员修理、或换用非博朗原装零配件，本保修立即终止。

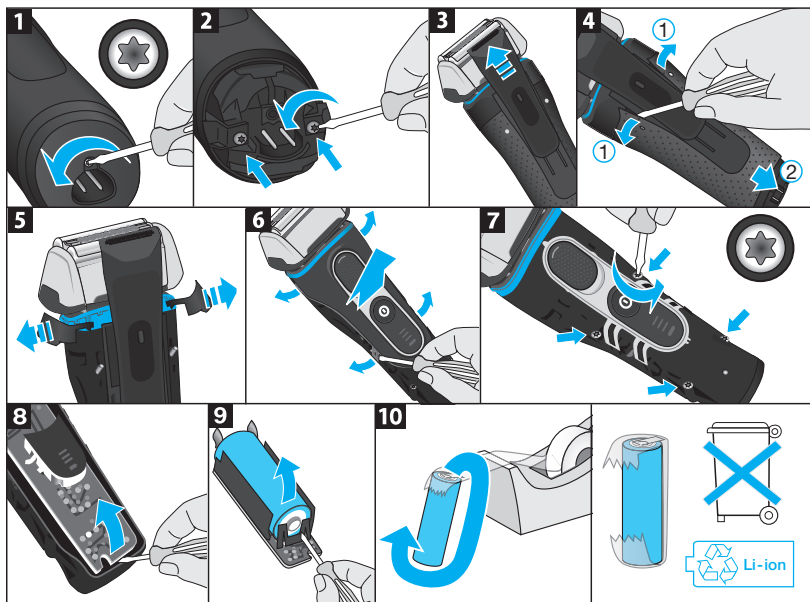
保修期内提供的服务不影响保修期的终止。保修期中替换的零件或整机的保修服务，与本产品的保修期同时终止。

本保修不影响法律明文规定的权利。

如需保修或维修，请携带整机和购货发票，与当地或就近的维修站联系。

请按图示步骤取出电池，如果您决定废弃剃须刀又不想自行分解机器取出电池，您也可以将剃须刀送到博朗服务中心，中心的员工会帮您取出电池并以环保的方式处理它。

请勿分解取出的充电电池，可能引起火灾、触电及受伤。



声功率级噪声为68dB (A)

## 电动剃须刀

5197cc/5090cc/5050cc/5147s/5145s/5040s 干湿两用  
型号 5769

[www.braun.com](http://www.braun.com)

原产国：德国

经销商：广州宝洁有限公司

地址：广州市经济技术开发区滨河路一号

邮编：510730

Braun 是德国博朗公司 ( Braun GmbH ) 的注册商标。

经德国博朗授权制造

热线：4008333010

# 最新Braun售后服务部地址

城市	公司名称	地址	联系电话
<b>中区</b>			
200085	上海 上海开呈家电维修服务有限公司	上海市闸北区虬江路1009号(近西藏北路)	63566755/56329466
201100	上海 上海千捷家电有限公司	上海市闵行区雅致路31弄1号105室	64122533
201112	上海 上海馨美电器有限公司	上海市浦锦路2049弄39号301(万科VMO商务中心)(地铁8号线芦恒路站)	20916662
310016	杭州 杭州中侨家电维修服务有限公司	杭州市采荷路10号	86047438
215000	苏州 苏州普捷伦电器有限公司	苏州市平江区平四路37号	68662852/68662880
266071	青岛 青岛华海伟业电子电子有限公司	青岛市南区银川西路3号政泰商务楼202室	85977910
361003	厦门 厦门市思明区新鹭声电子技术服务部	厦门市后埭溪路248号之6、7、8号	5170118
210003	南京 南京博伊华电子电器经营部	南京市中山北路223号建达大厦	83420092
214031	无锡 无锡讯通通信设备服务有限公司	无锡市五爱北路27号	82729805
213001	常州 常州市金博家电经营部	常州市天宁区迎宾路江南佳园4-S-10	88836628
226001	南通 崇川区明瑞电器维修服务中心	南通市南川园通明花苑6幢106店面	96889688/85102088
315040	宁波 宁波市江东明楼币城家电维修部	宁波市江东惊驾路506号	87771344
315000	宁波 宁波海曙创佳数码家电维修部	宁波市海曙区迎春街98号	87134422/56682009
230001	合肥 合肥市包河区国升电器维修安装服务部	合肥市经开区青龙潭路长安花园安尔堡9栋107高铺	63682143/68992143
450000	郑州 郑州百川电器技术有限公司	郑州市北下街79号	66964036
330003	南昌 南昌市西湖区海洋电器服务部	南昌市永叔路6号	86215790/82175587
<b>北区</b>			
100078	北京 北京盛侨家用电器维修服务中心	北京市丰台区方庄芳群园2区6号楼金芳公寓408室	67698025/67630617
100035	北京 北京盛侨家用电器维修服务中心	北京市西城区德胜门内大街54号	66561976
300022	天津 天津市大东电器维修有限公司	天津市和平区河北路50号信德大厦512室	27120167/27120168/27120170
110011	沈阳 沈阳市今东业家电技术服务有限公司	沈阳市沈河区承德路36-1	24870309/24855340
150020	哈尔滨 哈尔滨市道外区尼康映像数码维修站	哈尔滨市道外区南勋街18号	88940125
116021	大连 大连中服电子技术服务中心	大连市沙河口区西南路800-2号	86841988
130021	长春 长春圣炎电子产品有限公司	长春市朝阳区桂林路1810号(工农大路 with 桂林路交汇处路口30米)	85676646
710014	西安 陕西百利商贸有限公司	西安市高新区高新一路15号阳光大厦6楼	88756202
<b>南区</b>			
510600	广州 广州市博健电器有限公司	广州市五羊新城明月二路春风路E-12栋首层	87386165(6)
528403	中山 中山市益华维修中心	中山市东区夏洋街26号	88884250
518028	深圳 深圳市顺电连锁股份有限公司	深圳市福田区香梅北路天健天然居商业中心2006号	83286255
400020	重庆 江北区中侨家电维修部	重庆市江北区建新南路18号城市领地A栋附2楼7号门市	63527117
530001	南宁 南宁市南方家电维修中心	广西南宁市唐山路29号首层	3118895/3907787
650051	昆明 昆明松和电器有限公司	昆明市环城北路280号	3645557
430015	武汉 武汉市江岸区兆利达家电维修中心	武汉市唐家墩路201号新大陆城市花园E栋1单元101室	85730517/85790611
610017	成都 成都市武侯区金维电子经营部	成都市大安东路57号3-6号	86944135转28
528200	佛山 佛山市禅城区得圣家电维修部	佛山市禅城区城门西商业街9号之二、之三	83213535
350001	福州 福州福春电器维修服务有限公司	福州市晋安区塔头路三角池63号嘉源欣苑1座16-18店	87582122/87555110
325000	温州 温州市声像技术服务公司	温州市锦绣路利苑花苑5幢一层南1-05号	88850706/10187

上海涵思贸易有限公司可办理零件及产品邮购 电话: (021)64606449

E-mail: sp-order@hansi.sh.cn 邮编: 201100

注: 如果当地无特约维修站, 请与就近的维修站联系。

或登陆博朗售后网站 [www.braun-service.com.cn](http://www.braun-service.com.cn) 获得服务。



手机扫描二维码  
进入博朗售后网站

**BRAUN**

广州宝洁有限公司

地址: 广州市经济技术开发区滨河路一号

售后服务日常联系地址: 中国上海浦东三林路550号 邮编: 200124

上述售后服务部地址确定于2015年7月, 可能有不定期更新。如有疑问, 请咨询客户服务热线。


## English

Our products are designed to meet the highest standards of quality, functionality and design. Thank you for your trust in Braun's quality and we hope you enjoy your new Braun product.

**Read these instructions completely, they contain safety information. Keep them for future reference.**

### Warning

Your appliance is provided with a special cord set, which has an integrated Safety Extra Low Voltage power supply. Do not exchange or tamper with any part of it, otherwise there is risk of an electric shock. Only use the special cord set provided with your appliance.

If the appliance is marked  492, you can use it with any Braun power supply coded 492-XXXX.



This appliance is suitable for cleaning under running water and use in a bathtub or shower. **For safety reasons it can only be operated cordless.**

Detach the shaver from the power supply before using it with water.

Do not shave with a damaged foil or cord.

This appliance can be used by children aged from 8 years and above and persons with reduced physical, sensory or mental capabilities or lack of experience and knowledge if they have been given supervision or instruction concerning the safe use of the appliance and understand the hazards involved. Children shall not play with the appliance. Cleaning and user maintenance shall not be made by children unless they are older than 8 years and supervised.

### Clean&Charge Station

To prevent the cleaning fluid from leaking, ensure that the Clean&Charge Station is placed on a flat surface. When a cleaning cartridge is installed, do not tip, move suddenly or transport the station in any way as cleaning fluid might spill out of the cartridge. Do not place the station inside a mirror cabinet, nor place it on a polished or lacquered surface.



The cleaning cartridge contains a highly flammable liquid so keep it away from sources of ignition. Do not expose to direct sunlight and cigarette smoking nor store it over a radiator.

**Do not refill the cartridge and use only original Braun refill cartridges.**

## Shaver

- 1 Foil & Cutter cassette
- 2 Cassette release button
- 3 MultiHeadLock switch
- 4 On/off switch
- 5 Shaver display
- 5a Lock symbol (travel lock)
- 5b Charging segments
- 5c Cleaning indicator
- 5d Battery symbol
- 6 Long hair trimmer
- 7 Shaver-to-station contacts
- 8 Release button for long hair trimmer
- 9 Shaver power socket
- 10 Special cord set (design can differ)
- 11 Protection cap\*
- 12 Travel case\*

\* not with all models

## First use and Charging

Connect the shaver to an electrical outlet by snapping the special cord set (10) into the shaver power socket (9) or for cc models via the Clean&Charge Station (see Chapter «Clean&Charge Station»).

### Basic operating information

- A full charge provides up to 50 minutes of cordless shaving time. This may vary according to your beard growth and environmental temperature.
- Recommended ambient temperature for charging is 5 °C to 35 °C. The battery may not charge properly or at all under extreme low or high temperatures.
- Recommended ambient temperature for storage and shaving is 15 °C to 35 °C.
- Do not expose the appliance to temperatures higher than 50 °C for extended periods of time.
- When the shaver is connected to an electrical outlet, it may take some minutes until the display illuminates.

## Charging / low charge

---

The charge status is shown in the shaver display (5).

- During charging the respective charging segment (5b) will blink.
- When the shaver is fully charged and connected to an electrical outlet, all 3 charging segments will light up for a few seconds. Then the display turns off.
- The battery symbol (5d) will flash red, when the battery is running low. You should be able to finish your shave. With switching off the shaver a beep sound reminds of the low charge status.

## Using the shaver

Press the on/off switch (4) to operate the shaver.

### Tips for a perfect dry shave

For best results, Braun recommends you to follow 3 simple steps:

1. Always shave before washing your face.
2. At all times, hold the shaver at the right angle (90°) to your skin.
3. Stretch your skin and shave against the direction of your beard growth.

## MultiHeadLock switch (head lock)

---

To shave hard-to-reach areas (e.g. under the nose) slide the MultiHeadLock switch (3) down to lock the shaver head. The shaver head can be locked in five positions.

To change position, move the shaver head with your thumb and forefinger back or forth. It will automatically click into the next position.

For automatic cleaning in the Clean&Charge Station the head lock should be released.

## Long hair trimmer

---

To trim sideburns, moustache or beard press the release button (8) and slide the long hair trimmer (6) upwards.

## Travel lock

---

- The lock symbol (5a) lights up in the display when the shaver has been locked to avoid unintended starting of the motor (e.g. for storing it in a suitcase).
- Activation: By pressing the on/off switch (4) for 3 seconds the shaver is locked. This is confirmed by a beep sound and the lock symbol in the display. Afterwards the display turns off.
- Deactivation: By pressing the on/off switch for 3 seconds again the shaver is unlocked.

## Manual cleaning of the shaver

### Cleaning under running water

---

- **Switch on the shaver (cordless) and rinse the shaver head under hot running water until all residues have been removed.** You may use liquid soap without abrasive substances. Rinse off all foam and let the shaver run for a few more seconds.

- Next, switch off the shaver, press the release button (2) to remove the Foil & Cutter cassette (1) and let it dry.
- If you regularly clean the shaver under water, then once a week apply a drop of light machine oil on top of the Foil & Cutter cassette.

The shaver should be cleaned after each foam usage.

## Cleaning with a brush

- Switch off the shaver. Remove the Foil & Cutter cassette (1) and tap it out on a flat surface. Using the brush, clean the inner area of the pivoting head. Do not clean the cassette with the brush as this may damage it!

## Clean&Charge Station (C&C) (not with all models)

The Clean&Charge Station has been developed for cleaning, charging, lubricating, disinfecting, drying and storing your Braun shaver.

- 13 Station power socket
- 14 Lift button for cartridge exchange
- 15 Station-to-shaver contacts
- 16 Clean&Charge Station display
- 16a Level indicator
- 16b Status light
- 16c Cleaning program indicators
- 17 Start button
- 18 Cleaning cartridge

## Installing the C&C

- Remove the protection foil from the C&C display.
- Press the lift button (14) at the rear side of the C&C to lift up the housing.
- Hold the cleaning cartridge (18) down on a flat, stable surface (e.g. table).
- Carefully remove the lid from the cartridge.
- Slide the cartridge from the rear side into the base of the station until it snaps into place.
- Slowly close the housing by pushing it down until it locks.
- Using the special cord set (10), connect the station power socket (13) to an electrical outlet.

## Using the C&C

**Important: The shaver needs to be dry and free from any foam or soap residue!**

Insert the shaver in the C&C upside down, with the front showing and released head lock (3).

The contacts (7) on the back of the shaver need to align with the contacts (15) in the C&C. Push the shaver in the correct position. A beep sound confirms that the shaver sits properly in the C&C.

The C&C analyzes the hygiene status. The status is shown by the cleaning program indicators (16c) in the C&C display (16).

## Charging the shaver in the C&C

Charging will start automatically when the shaver has been placed in properly.

## Cleaning the shaver in the C&C

When the cleaning indicator (5c) lights up in the shaver display, insert the shaver into the C&C, as described above.

### Cleaning programs

---

- 💧 short economical cleaning
- 💧💧 normal level of cleaning
- 💧💧💧 high intensive cleaning

### Start automatic cleaning

---

Start the cleaning process by pressing the start button (17). If status light (16b) does not shine (C&C switches to stand-by after ca. 10 minutes), press start button twice. Otherwise cleaning will not start. **For best shaving results, we recommend cleaning after each shave.**

Each cleaning program consists of several cycles, where cleaning fluid is flushed through the shaver head. Depending on your Clean&Charge Station model and/or program selected, the cleaning time takes up to 3 minutes. During this time the status light blinks. Leave the shaver in the station for drying. It takes several hours until remaining moisture evaporates depending on the climatic conditions.

After completing the cleaning and charging procedure, all indicators turn off.

## Removing the shaver from the C&C

Hold the C&C with one hand and tilt the shaver slightly to the front to release it.

## Cleaning cartridge / Replacement

When the level indicator (16a) lights up permanently red, the remaining fluid in the cartridge is sufficient for about 3 more cycles. When the level indicator blinks red, the cartridge needs to be replaced – about every 4 weeks when used daily.

After having pressed the lift button (14) to open the housing, wait for a few seconds before removing the used cartridge to avoid any dripping. Before discarding the used cartridge, make sure to close the openings using the lid of the new cartridge, since the used cartridge will contain contaminated cleaning solution.

The hygienic cleaning cartridge contains ethanol or isopropanol (specification see cartridge), which once opened will naturally evaporate slowly. Each cartridge, if not used daily, should be replaced after approximately 8 weeks to ensure optimal disinfection. The cleaning cartridge also contains lubricants for the shaving system,

which may leave residual marks on the outer foil frame and the cleaning chamber of the C&C. These marks can be removed easily by wiping gently with a damp cloth.

## Accessories

Braun recommends changing your shaver's Foil & Cutter cassette every 18 months to maintain your shaver's maximum performance.

Available at your dealer or Braun Service Centres:

- Foil & Cutter cassette: 52S/52B
- Cleaning Cartridge: CCR
- Braun Shaver cleaner spray

## Environmental notice

Product contains batteries and/or recyclable electric waste. For environment protection do not dispose of in household waste, but for recycling take to electric waste collection points provided in your country.



The cleaning cartridge can be disposed of with regular household waste.

Subject to change without notice.

For electric specifications, see printing on the special cord set.

## Trouble-Shooting

Problem	Possible reason	Remedy
SHAVER		
Shaver does not charge completely and keeps blinking.	Ambient temperature is out of valid range.	Recommended ambient temperature for charging is 5 °C to 35 °C.
Charging does not start when connected to power socket.	<ol style="list-style-type: none"><li>1. Sometimes charging could start delayed (e.g. after long storage).</li><li>2. Ambient temperature is out of valid range.</li><li>3. Special cord set is not plugged in properly.</li></ol>	<ol style="list-style-type: none"><li>1. Wait a few minutes, if charging will start automatically.</li><li>2. Recommended ambient temperature for charging is 5 °C to 35 °C.</li><li>3. Special cord set needs to snap into place.</li></ol>

Unpleasant smell from the shaver head.	<ol style="list-style-type: none"> <li>1. Shaver head is cleaned with water.</li> <li>2. Cleaning cartridge is in use for more than 8 weeks.</li> </ol>	<ol style="list-style-type: none"> <li>1. When cleaning the shaver head with water only use hot water and from time to time some liquid soap (without abrasive substances). Remove Foil &amp; Cutter cassette to let it dry.</li> <li>2. Change cleaning cartridge at least every 8 weeks.</li> </ol>
Battery performance dropped significantly.	<ol style="list-style-type: none"> <li>1. Foil and cutter are worn which requires more power for each shave.</li> <li>2. Shaver head is regularly cleaned with water but not lubricated.</li> </ol>	<ol style="list-style-type: none"> <li>1. Renew Foil &amp; Cutter cassette.</li> <li>2. If the shaver is regularly cleaned with water, apply a drop of light machine oil on top of the foil once a week for lubrication.</li> </ol>
Shaving performance dropped significantly.	<ol style="list-style-type: none"> <li>1. Foil and cutter are worn.</li> <li>2. Shaving system is clogged.</li> </ol>	<ol style="list-style-type: none"> <li>1. Renew Foil &amp; Cutter cassette.</li> <li>2. Soak the Foil &amp; Cutter cassette into hot water with a drop of dish liquid. Afterwards rinse it properly and tap it out. Once dry apply a drop of light machine oil on the foil.</li> </ol>
Shaver head is damp.	<ol style="list-style-type: none"> <li>1. Drying time after automatic cleaning was too short.</li> <li>2. Drain of the Clean&amp;Charge Station is clogged.</li> </ol>	<ol style="list-style-type: none"> <li>1. Clean directly after shaving to allow enough time for drying.</li> <li>2. Clean the drain with a wooden toothpick.</li> </ol>
<b>CLEAN&amp;CHARGE STATION</b>		
Cleaning does not start when pressing the start button.	<ol style="list-style-type: none"> <li>1. Shaver is not placed properly in the Clean&amp;Charge Station.</li> <li>2. Cleaning cartridge contains not enough cleaning fluid (display blinks red).</li> </ol>	<ol style="list-style-type: none"> <li>1. Insert shaver into the Clean&amp;Charge Station and push it to the rear side of the station (contacts of the shaver need to align with contacts in the station).</li> <li>2. Insert new cleaning cartridge. Press start button again.</li> </ol>
Increased consumption of cleaning fluid.	Drain of the Clean& Charge station is clogged.	<ul style="list-style-type: none"> <li>– Clean the drain with a wooden toothpick.</li> <li>– Regularly wipe the tub clean.</li> </ul>