

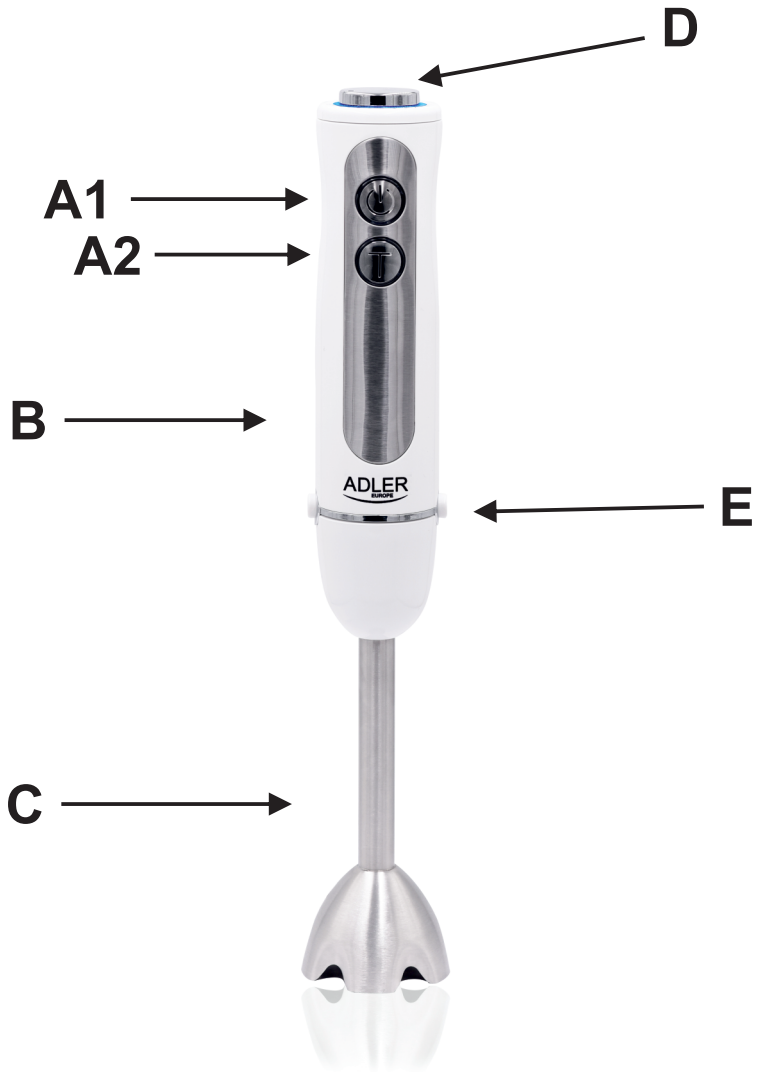
ADLER

EUROPE



AD 4625

- | | |
|--------------------------------------|-------------------------------------|
| (GB) user manual - 3 | (DE) bedienungsanweisung - 4 |
| (FR) mode d'emploi - 6 | (ES) manual de uso - 8 |
| (PT) manual de serviço - 10 | (LT) naudojimo instrukcija - 12 |
| (LV) lietošanas instrukcija - 13 | (EST) kasutusjuhend - 15 |
| (HU) felhasználói kézikönyv - 20 | (BS) upute za rad - 18 |
| (RO) Instrucțiunea de deservire - 16 | (CZ) návod k obsluze - 21 |
| (RU) инструкция обслуживания - 25 | (GR) οδηγίες χρήσεως - 27 |
| (MK) упатство за корисникот - 23 | (NL) handleiding - 30 |
| (SL) navodila za uporabo - 29 | (FI) manwal ng pagtuturo - 34 |
| (PL) instrukcja obsługi - 53 | (IT) istruzioni operative - 37 |
| (HR) upute za uporabu - 32 | (SV) instruktionsbok - 35 |
| (DK) brugsanvisning - 44 | (UA) інструкція з експлуатації - 38 |
| (SR) Корисничко упутство - 42 | (SK) Používateľská príručka - 40 |
| (AR) دليل التعليمات - 47 | (BG) Инструкция за употреба - 49 |



**SAFETY CONDITIONS IMPORTANT INSTRUCTIONS ON SAFETY OF USE PLEASE
READ CAREFULLY AND KEEP FOR FUTURE REFERENCE**

The warranty conditions are different, if the device is used for commercial purpose.

1. Before using the product please read carefully and always comply with the following instructions. The manufacturer is not responsible for any damages due to any misuse.
2. The product is only to be used indoors. Do not use the product for any purpose that is not compatible with its application.
3. The applicable voltage is 220-240V, ~50/60Hz. For safety reasons it is not appropriate to connect multiple devices to one power outlet.
4. Please be cautious when using around children. Do not let the children to play with the product. Do not let children or people who do not know the device to use it without supervision.
5. **WARNING:** This device may be used by children over 8 years of age and persons with reduced physical, sensory or mental capabilities, or persons without experience or knowledge of the device, only under the supervision of a person responsible for their safety, or if they were instructed on the safe use of the device and are aware of the dangers associated with its operation. Children should not play with the device. Cleaning and maintenance of the device should not be carried out by children, unless they are over 8 years of age and these activities are carried out under supervision.
6. After you are finished using the product always remember to gently remove the plug from the power outlet holding the outlet with your hand. Never pull the power cable!!!
7. Never put the power cable, the plug or the whole device into the water. Never expose the product to the atmospheric conditions such as direct sun light or rain, etc.. Never use the product in humid conditions.
8. Periodically check the power cable condition. If the power cable is damaged the product should be turned to a professional service location to be replaced in order to avoid hazardous situations.
9. Never use the product with a damaged power cable or if it was dropped or damaged in any other way or if it does not work properly. Do not try to repair the defected product yourself because it can lead to electric shock. Always turn the damaged device to a professional service location in order to repair it. All the repairs can be done only by authorized service professionals. The repair that was done incorrectly can cause hazardous situations for the user.
10. Never put the product on or close to the hot or warm surfaces or the kitchen appliances like the electric oven or gas burner.
11. Never use the product close to combustibles.
12. Do not let cord hang over edge of counter or touch hot surfaces.
13. Never leave the product connected to the power source without supervision. Even when use is interrupted for a short time, turn it off from the network, unplug the power.
14. In order to provide additional protection, it is recommended to install residue current device (RCD) in the power circuit, with residual current rating not more than 30 mA. Contact professional electrician in this matter.
15. The exchange of accessories may only be carried out with the device switched off.
16. The blades are very sharp. The highest caution is offered. Before replacing the mixers, unplug the power cord from the wall outlet.
17. Only use original accessories that are included in the scope of supply.
18. Do not cover the ventilation openings in the housing during operation.
19. For washing the case, do not use any heavy cleaning agents because they can be used to remove graphical information symbols, e.g. Signs, warning photograms, etc.
20. Never use the appliance for hot oil or grease (hot products).
21. Never touch with wet hands.

22. The appliance is not intended for crushing ice, bone and other hard products or for grinding nuts and coffee.
23. During the mixing process, never place your hands or cutlery into the container.
24. The maximum uninterrupted operating time of the unit is 10 seconds. After the continuous operating time of 10 seconds, wait 3 minutes before turning the unit back on. Exceeding the operating time of the appliance and the absence of sufficient breaks can lead to irreversible engine damage.
25. When the appliance is aged, unplug it from the mains before cleaning.
26. Before first use, wash thoroughly and dry the appliance (see: Cleaning and maintenance).

PRODUCT DESCRIPTION (pic. 1)

- | | | |
|----------------------------|-----------------|------------------------|
| A1,A2) ON/OFF switch | B) motor | C) blender (removable) |
| D) smooth speed regulation | E) eject button | |

USING THE DEVICE

The hand blender is perfectly suited for preparing dips, sauces, soups, mayonnaise and baby food as well as for mixing and milkshakes.

1. Put the blender stick (C) on the motor unit (B) until it is locked.
2. Place the hand blender in the jug. Then press the switch (A1) or (A2). Or use smooth speed regulation (D).
3. Detach the blender stick off the motor unit (B) after use.

CLEANING AND MAINTENANCE

Never put motor part into water and keep away from wet. Before cleaning always switch off and unplug from the socket.

1. Always unplug the appliance from the power supply before cleaning.
2. Do not immerse the motor unit in water or any other liquid.
3. Wipe the outside of the motor unit with only a slightly moistened cloth and polish with a soft dry cloth.
4. Wash the detachable accessories in soap water, such as blender sticks, gear boxes, whisk, bowl, jug, blade, ice crusher, vessel. Do not use scouring pads for the plastic materials. Rinse them with clear water and dry them. Do not place them in the dishwasher.
5. Do not clean with any abrasive scouring pad or steel wool, as this will damage the finish of the appliance.

TECHNICAL DATA

Power: 850W

Voltage: 220-240V ~50/60Hz

Max working time: 10 seconds. Time for device to rest: 3 min.



To protect your environment: please separate carton boxes and plastic bags and dispose them in corresponding waste bins. Used appliance should be delivered to the dedicated collecting points due to hazardous components, which may affect the environment. Do not dispose this appliance in the common waste bin.

DEUTSCH

ALLGEMEINE SICHERHEITSVORSCHRIFTEN LESEN SIE AUFMERKSAM WICHTIGE ANWEISUNGEN BEZÜGLICH DER SICHERHEIT DER BENUTZUNG BEWAHREN SIE DIESE FÜR DIE ZUKUNFT AUF

Bei Verwendung des Gerätes zu gewerblichen Zwecken werden die Garantiebedingungen geändert.

1. Vor dem ersten Gebrauch, die Bedienungsanleitung lesen und die dort angegebenen Hinweise beachten. Der Produzent trägt keine Verantwortung für Schäden, die aufgrund von bestimmungswidriger Nutzung oder unsachgemäßer Bedienung entstanden sind.
2. Das Gerät ist nur für den Hausgebrauch verwendet. Verwenden Sie es nicht für andere Zwecke als den bestimmungsgemäßen Gebrauch.
3. Das Gerät ausschließlich an die Steckdose 220-240V, ~50/60Hz anschließen. Es darf nicht zu anderen, bestimmungswidrigen Zwecken benutzt werden. Wegen Vorsichtsmaßnahmen, sollten keine weiteren Geräte an den gleichen Stromkreis

angeschlossen werden.

4. Falls sich Kinder in der Nähe befinden, sollte bei der Nutzung des Gerätes spezielle Vorsicht bewahrt werden. Dieses Gerät ist nicht zum Spielen für Kinder, sowie für Erwachsene, die sich mit der Bedienungsanleitung nicht vertraut gemacht haben, geeignet.

5. **WARNHINWEIS:** Dieses Gerät kann von Kindern im Alter von über 8 Jahren sowie von Personen von einer beschränkten körperlichen, sensorischen, psychischen Fähigkeit oder von Personen, die keine Erfahrung oder kein Kenntnisse von dem Gerät haben, nur dann genutzt werden, wenn die Nutzung unter Aufsicht einer Person, welche die Verantwortung für deren Sicherheit trägt, stattfindet oder diesen Personen Ratschläge bezüglich der sicheren Benutzung des Geräts erteilt wurden und sie sich den mit seiner Benutzung verbundenen Gefahren bewusst sind. Kinder dürfen nicht mit dem Gerät spielen. Die Reinigung und die Unterhaltung des Geräts dürfen nicht von Kindern durchgeführt werden, es sei denn, dass diese Kinder im Alter von über 8 Jahren sind und diese Tätigkeiten unter Aufsicht durchgeführt werden.

6. Nach der Benutzung, den Stecker aus der Steckdose ziehen und dabei die Steckdose mit der Hand festhalten. **NIEMALS** am Kabel ziehen.

7. Das Kabel, die Buchse, sowie das ganze Gerät nicht in Wasser oder andere Flüssigkeiten tauchen. Das Gerät vor Regen, Sonne usw. und vor Feuchtigkeit (z.B. im Badezimmer oder Campingwagen) schützen.

8. Regelmäßig das Kabel prüfen. Falls das Kabel beschädigt ist, sollte es in einem spezialisierten Service ausgetauscht werden, um ev. Gefährdung zu vermeiden.

9. Falls das Kabel oder ein anderer Teil des Gerätes beschädigt oder das Gerät fallen gelassen wurde oder nicht ordnungsgemäß arbeitet, sollte es nicht benutzt werden. Das Gerät darf nicht durch unbefugte Personen repariert werden, da die Gefahr eines Stromstoßes besteht. Ein beschädigtes Gerät in einem spezialisierten Service zur Kontrolle oder Reparatur abgeben. Jegliche Reparaturen dürfen nur durch einen spezialisierten Service vorgenommen werden. Eine nicht korrekt ausgeführte Reparatur kann das Leben des Benutzers gefährden.

10. Das Gerät auf eine kühle, gerade Fläche, entfernt von wärmeausstrahlenden Geräten, wie: Elektroherd, Gasherd, usw. stellen.

11. Das Gerät nicht in der Nähe von leicht entzündlichen Materialien benutzen.

12. Das Kabel darf nicht außerhalb der Tischkante hängen oder heiße Flächen berühren.

13. Lassen Sie das Gerät oder den Adapter nicht unbeaufsichtigt, wenn es an das Stromnetz angeschlossen ist.

14. Es wird empfohlen, für zusätzlichen Schutz den Fehlerstromschutzschalter (RCD), dessen Bemessungsdifferenzstrom 30 mA nicht übersteigt, zu installieren. In diesem Bereich wenden Sie sich an einen Fachelektriker. 15. Der Austausch von Zubehör darf lediglich beim ausgeschalteten Gerät vorgenommen werden.

16. Die Klingen sind sehr scharf. Die höchste Vorsicht geboten. Vor dem Austausch der Mixerstäbe ziehen Sie den Netzstecker vom Netzkabel aus der Steckdose.

17. Verwenden Sie nur Originalzubehör, der zum Lieferumfang gehört.

18. Während des Betriebs die Lüftungsöffnungen im Gehäuse nicht abdecken.

19. Zum Waschen des Gehäuses verwenden Sie keine scharen Reinigungsmittel, weil sie können zum Entfernen von grafischen Informationssymbolen wie z.B. Kennzeichen, Warnpiktogramme, usw. führen.

20. Das Gerät niemals für heißen Öl oder Fett (heiße Produkte) verwenden.

21. Nie mit nassen Händen anfassen.

22. Das Gerät ist zum Zerkleinern von Eis, Knochen und anderen harten Produkten oder zum Mahlen von Nüssen und Kaffee nicht bestimmt.

23. Während des Mixvorgangs legen Sie niemals Ihre Hände oder Besteck in den Behälter hinein.

24. Die maximale ununterbrochene Betriebszeit des Geräts beträgt 10 Sekunden. Warten Sie nach der Dauerbetriebszeit von 10 Sekunden 3 Minuten, bevor Sie das Gerät wieder einschalten. Das Überschreiten der Betriebszeit des Geräts und das Fehlen ausreichender Pausen kann zu irreversiblen Motorschäden führen.
25. Beim Alterieren des Gerätes vor Reinigung trennen Sie es vom Netz.
26. Vor dem ersten Gebrauch waschen Sie gründlich und trocknen das Gerät (siehe: Reinigung und Wartung).

PRODUKTBESCHREIBUNG (Bild 1)

A1, A2) EIN / AUS-Schalter

D) sanfte Geschwindigkeitsregelung

B) Motor

E) Auswurfaste

C) Mixer (abnehmbar)

VERWENDUNG DES GERÄTS

Der Stabmixer eignet sich perfekt für die Zubereitung von Dips, Saucen, Suppen, Mayonnaise und Baby Essen sowie zum Mischen und Milchshakes.

1. Setzen Sie den Mixer-Stick (C) auf die Motoreinheit (B), bis er verriegelt ist.

2. Stellen Sie den Stabmixer in den Krug. Drücken Sie dann den Schalter (A1) oder (A2). Oder verwenden Sie eine sanfte Geschwindigkeitsregelung (D).

3. Nehmen Sie den Mixerstift nach Gebrauch von der Motoreinheit (B) ab.

REINIGUNG UND INSTANDHALTUNG

Niemals Motorteile ins Wasser legen und von Nässe fernhalten. Vor der Reinigung immer ausschalten und aus der Steckdose ziehen.

1. Ziehen Sie vor der Reinigung immer den Netzstecker aus der Steckdose.

2. Tauchen Sie die Motoreinheit nicht in Wasser oder andere Flüssigkeiten.

3. Wischen Sie die Außenseite der Motoreinheit mit nur einem leicht angefeuchteten Tuch ab und polieren Sie sie mit einem weichen, trockenen Tuch.

4. Waschen Sie das abnehmbare Zubehör in Seifenwasser, z. B. Mixsticks, Getriebe, Schneebehen, Schüssel, Krug, Klinge, Eisbrecher, Gefäß. Verwenden Sie keine Scheuerschwämme für die Kunststoffe. Spülen Sie sie mit klarem Wasser ab und trocknen Sie sie ab. Stellen Sie sie nicht in die Spülmaschine.

5. Reinigen Sie das Gerät nicht mit Scheuermitteln oder Stahlwolle, da dies die Oberfläche des Geräts beschädigen kann.

TECHNISCHE DATEN

Leistung: 850W

Spannung: 220-240 V ~ 50/60 Hz

Maximale Arbeitszeit: 10 Sekunden. Zeit zum Ausruhen des Geräts: 3 min.



Den Pappkarton im Altpapier entsorgen. Polyäthylenbeutel (PE) in dem Behälter für Kunststoff entsorgen. Das abgenutzte Gerät zum Recycling zu einer offiziellen Sammelstelle bringen, da es gefährliche Substanzen enthält, die die Umwelt gefährden können. Das Gerät sollte in einer Form abgegeben werden, die eine weitere Nutzung unmöglich macht. Wenn es Batterien enthält, sollten diese rausgenommen und separat an einer Sammelstelle abgegeben werden. Das Gerät darf nicht in den Hausmüll rausgeworfen werden!!

FRANÇAIS

CONSIGNES DE SECURITE.

INSTRUCTIONS IMPORTANTES CONCERNANT LA SECURITE D'UTILISATION. LISEZ-LES ATTENTIVEMENT ET CONSERVEZ-LES POUR L'AVENIR"

En cas d'utilisation dans des fins commerciales, les conditions de garantie changent."

1. Lisez ce mode d'emploi avant la première utilisation et suivez les conseils d'utilisation.

Le fabricant n'est pas responsable des dégâts occasionnés par toute utilisation pour laquelle l'appareil n'est pas destiné ou en cas d'usage non conforme aux règles d'utilisation.

2. L'appareil est destiné à un usage domestique. Ne pas l'utiliser à d'autres fins que celles pour lesquelles il a été prévu.

3. L'appareil se branche uniquement à une prise 220-240V, ~50/60Hz. Afin d'augmenter la sécurité de l'utilisation, il ne faut pas brancher plusieurs appareils électriques sur le même circuit électrique.

4. Lors de l'utilisation de l'appareil, il faut être particulièrement prudent s'il y a des enfants à proximité. Ne pas laisser les enfants jouer avec l'appareil. N'autoriser l'utilisation de l'appareil ni aux enfants ni aux personnes ne connaissant pas ce produit.

5. **AVERTISSEMENT:** Cet appareil peut être utilisé par les enfants de plus de 8 ans et par des personnes dont les capacités physiques, sensorielles ou mentales sont réduites ou encore des personnes n'ayant pas d'expérience ou de connaissance de cet appareil, seulement si cela s'effectue sous la surveillance d'une personne responsable de la sécurité, ou que ceux-ci ont reçu des instructions concernant une utilisation sûre de l'appareil et qu'ils sont conscients des risques inhérents à son utilisation. Les enfants ne doivent pas jouer avec l'appareil. Le nettoyage et l'entretien de l'appareil ne doivent pas être effectués par les enfants sauf s'ils ont plus de 8 ans et que ces manipulations sont surveillées.

6. Après chaque utilisation, débrancher la fiche d'alimentation de la prise de courant, en maintenant la prise avec la main. Ne pas tirer sur le cordon d'alimentation.

7. Ne pas tremper le cordon, la fiche ou l'appareil entier dans l'eau ou dans tout autre liquide. Ne pas exposer l'appareil à des conditions atmosphériques (pluie, soleil etc.). Ne pas l'utiliser non plus dans des conditions d'humidité élevée (salle de bain, mobile-homes humides).

8. Vérifier périodiquement l'état du cordon d'alimentation. Si le cordon d'alimentation est endommagé, il devra être changé par un service de réparation spécialisé afin d'éviter le danger.

9. Ne pas utiliser l'appareil si le cordon d'alimentation est endommagé, si l'appareil est tombé ou qu'il a été endommagé de quelque autre manière ou au cas où il ne fonctionne pas correctement. Ne pas réparer l'appareil soi-même car cela présente un risque d'électrocution. Un appareil endommagé doit être remis chez un professionnel pour vérification ou réparation. Toute réparation doit être effectuée par un service de réparation agréé. Une réparation mal effectuée peut constituer un danger non négligeable pour l'utilisateur.

10. L'appareil doit être posé sur une surface fraîche, stable et lisse, loin des appareils électroménagers dégageant de la chaleur (cuisinière électrique, brûleur à gaz etc.).

11. Ne pas utiliser l'appareil à proximité de matériaux inflammables.

12. Le cordon d'alimentation ne peut pas dépasser les bords de la table ou toucher des surfaces très chaudes.

13. Il est interdit de laisser l'appareil ou l'alimenteur branché à la prise de courant sans surveillance.

14. Afin d'assurer une protection supplémentaire, il est conseillé d'installer dans le réseau électrique un appareil à courant différentiel nominal ne dépassant pas 30 mA. Pour cela il faut contacter un électricien spécialisé.

15. Changement d'accessoires peut être effectué seulement lorsque l'appareil est éteint.

16. Les lames des extrémités sont très tranchantes. Nous vous recommandons de faire preuve de prudence particulière. Avant de changer des extrémités, il faut retirer la fiche de cordon d'alimentation de la prise de réseau.

17. Il faut utiliser uniquement des accessoires d'origine, fournis ensemble avec l'appareil.

18. Pendant le fonctionnement de l'appareil, ne couvrez pas les trous de ventilation du boîtier.

19. Pour laver le boîtier n'utilisez pas des détergents agressifs, car ils peuvent causer la suppression des symboles d'informations graphiques appliqués, tels que des marques, des signes d'avertissement, et d'autres.

20. N'utilisez jamais l'appareil pour l'huile ou la graisse chaude (produits chauds).

21. Ne pas toucher l'appareil avec les mains mouillées.

22. Ne pas utiliser l'appareil pour broyer la glace, les os et d'autres produits durs ou pour broyage des noix et de café.

23. Ne mettez pas les mains ni des ustensiles dans le récipient pendant le mélange.

24. La durée de fonctionnement ininterrompue maximale de l'unité est de 10 secondes.

Après le temps de fonctionnement continu de 10 secondes, attendez 3 minutes avant de

rallumer l'appareil. Le dépassement de la durée de fonctionnement de l'appareil et l'absence de ruptures suffisantes peuvent entraîner des dommages irréversibles du moteur.

25. Dans le cas du blocage de l'appareil avant le nettoyage, débrancher- le de réseau.

26. Avant la première utilisation, laver et sécher bien l'appareil (voir nettoyage et conservation).

DESCRIPTION DU PRODUIT (photo 1)

A1, A2) Interrupteur ON / OFF

B) moteur

C) mixeur (amovible)

D) régulation de vitesse en douceur

E) Bouton d'éjection

UTILISATION DE L'APPAREIL

Le mixeur plongeant est parfaitement adapté à la préparation de trempettes, sauces, soupes, mayonnaise et bébé aliments ainsi que pour le mélange et les laits frappés.

1. Placez le manche du mélangeur (C) sur le bloc moteur (B) jusqu'à ce qu'il soit verrouillé.

2. Placez le mixeur plongeant dans le bol. Appuyez ensuite sur le commutateur (A1) ou (A2). Ou utilisez une régulation de vitesse douce (D).

3. Détachez le mixeur du bloc moteur (B) après utilisation.

NETTOYAGE ET ENTRETIEN

Ne jamais mettre la partie moteur dans l'eau et la garder à l'abri de l'humidité. Avant de nettoyer, éteignez et débranchez toujours la prise.

1. Débranchez toujours l'appareil du secteur avant de le nettoyer.

2. N'immergez pas le bloc moteur dans l'eau ou tout autre liquide.

3. Essuyez l'extérieur du bloc moteur avec seulement un chiffon légèrement humide et polissez avec un chiffon doux et sec.

4. Lavez les accessoires détachables dans de l'eau savonneuse, tels que des bâtons de mélangeur, des boîtes de vitesses, un fouet, un bol, un bol, une lame, un broyeur à glace, un récipient. N'utilisez pas de tampons à récurer pour les matières plastiques. Rincez-les à l'eau claire et séchez-les. Ne les placez pas au lave-vaisselle.

5. Ne nettoyez pas avec un tampon à récurer abrasif ou de la laine d'acier, car cela endommagerait la finition de l'appareil.

DONNÉES TECHNIQUES

Puissance: 850W

Tension: 220-240V ~ 50 / 60Hz



Respect de l'environnement. Nous vous prions de bien vouloir trier les emballages en carton ainsi que les sachets plastiques (en polyéthylène). L'appareil usagé ne doit pas être jeté à la poubelle mais remis au point de collecte prévu à cet effet car il contient des éléments pouvant être nocifs pour l'environnement. L'appareil électrique doit être remis de manière à limiter au maximum une éventuelle utilisation ultérieure. Si l'appareil contient des piles, il faut les retirer et les remettre à un autre point de collecte. Ne pas jeter l'appareil dans une poubelle de déchets ménagers !!!

ESPAÑOL

CONDICIONES GENERALES DE SEGURIDAD

INSTRUCCIONES IMPORTANTES DE SEGURIDAD PARA EL USUARIO

POR FAVOR LEA ATENTAMENTE Y GUARDELAS PARA CONSULTAR EN EL FUTURO

Si usa el aparato con fines comerciales, las condiciones de la garantía cambiarán.

1. Antes de usar el equipo, lee las instrucciones del manual de uso y sigue las indicaciones que figuran en él. El fabricante no es responsable de los daños causados por el uso indebido del equipo o su manejo inadecuado.

2. El equipo sirve única y exclusivamente para el uso doméstico. No lo uses para otros fines que los indicados.

3. El dispositivo debe estar conectado únicamente a la toma de 220-240V, ~50/60Hz. Para aumentar la seguridad del uso, no se recomienda conectar varios equipos electrónicos a un mismo circuito.

4. Hay que actuar con especial precaución durante el uso del equipo, si los niños están a su alcance. No dejar que los niños jueguen con el equipo ni que los niños o personas no familiarizadas usen el equipo.

5. **ADVERTENCIA:** Este dispositivo puede ser utilizado por niños mayores de 8 años y personas con capacidades físicas, sensoriales o mentales limitadas, sin experiencia y conocimiento, si lo hacen bajo la supervisión de una persona responsable de su seguridad y que tenga información sobre el uso seguro del dispositivo y sea consciente de los peligros asociados con su uso. Los niños no deben jugar con el dispositivo. La limpieza y el mantenimiento no deben ser realizados por los niños, a menos que sean mayores de 8 años y lo hagan bajo supervisión.

6. Siempre, después de cada uso, saca la clavija de la toma de corriente sujetando la toma

con la mano. NO tires del cable de alimentación.

7.No sumerjas el cable, la clavija ni el equipo entero en el agua ni otro líquido. No lo expongas a los efectos de las condiciones atmosféricas (lluvia, sol, etc.) ni tampoco los uses en condiciones de alta humedad (cuartos de baño, casas de camping).

8.Controla periódicamente el estado del cable de alimentación. Si el cable de alimentación está dañado, debería ser reemplazado por un taller especializado para evitar el peligro.

9.No use el equipo con el cable de alimentación dañado o si el equipo se ha caído o dañado de cualquier otra forma o no funciona correctamente. No repares el equipo sin ayuda, porque hay riesgo de parálisis. El equipo dañado debe ser llevado a un taller de reparaciones adecuado para comprobar su funcionamiento o reparar los daños. Todas las reparaciones se pueden realizar únicamente en los talleres de reparaciones autorizados. La reparación realizada incorrectamente puede causar un grave peligro para el usuario.

10.Coloca el equipo en una superficie fría, estable y plana, lejos de los equipos de cocina que se calientan, como cocina eléctrica, cocina de gas etc.

11.No uses el equipo cerca de los materiales inflamables.

12.El cable de alimentación no puede estar colgando del borde de la mesa o tocar las superficies calientes.

13.No deje sin supervisión el aparato encendido ni el cargador conectado a la red de alimentación.

14.Para asegurar más protección, se recomienda instalar en el circuito eléctrico un Diferencial (RCD) con la corriente diferencial no superior a 30 mA. En este caso hay que recurrir al especialista eléctrico.

15. Los accesorios se pueden cambiar únicamente cuando el aparato esté apagado.

16. Las puntas son muy afiladas. Se debe mantener especial precaución. Antes de cambiar las puntas se debe sacar el enchufe del cable de alimentación de la toma de corriente.

17. Se deben utilizar únicamente los accesorios originales que se entregan con el aparato.

18. No tape las aberturas de ventilación en la caja externa durante el funcionamiento del aparato.

19. Para la limpieza de la caja externa no se deben utilizar los detergentes agresivos, ya que éstos pueden borrar los signos gráficos de información, tales como: identificadores, señales de aviso, etc.

20. Nunca utilice el aparato con el aceite o grasa caliente (productos calientes).

21. No tocar el aparato con las manos mojadas.

22. No usar para triturar hielo, huesos y otros productos duros, o para moler nueces o café.

23. No meter las manos ni cubertería en el recipiente durante el funcionamiento del aparato.

24. El tiempo máximo de funcionamiento ininterrumpido de la unidad es de 10 segundos. Después del tiempo de funcionamiento continuo de 10 segundos, espere 3 minutos antes de volver a encender la unidad. Exceder el tiempo de funcionamiento del aparato y la ausencia de roturas suficientes puede provocar daños irreversibles en el motor.

25. En caso de que el aparato quede bloqueado antes de la limpieza, se debe desconectarlo de la alimentación eléctrica.

26. Antes del primer uso se debe lavar y secar el aparato (véase el apartado relativo a la limpieza y mantenimiento).

DESCRIPCIÓN DEL PRODUCTO (imagen 1)

A1, A2) Interruptor de ENCENDIDO / APAGADO

D) regulación de velocidad suave

B) motor

E) botón de expulsión

C) licuadora (extraíble)

UTILIZANDO EL DISPOSITIVO

La batidora de mano es perfecta para preparar salsas, sopas, mayonesa y comida para bebés. Así como para mezclar y batidos.

1. Coloque la batidora (C) en la unidad del motor (B) hasta que quede bloqueada.

2. Coloque la batidora de mano en la jarra. Luego presione el interruptor (A1) o (A2). O use una regulación de velocidad suave (D).
3. Separe la batidora de la unidad motora (B) después de usarla.

LIMPIEZA Y MANTENIMIENTO

Nunca ponga la parte del motor en el agua y manténgala alejada de la humedad. Antes de limpiar, siempre apague y desenchufe el enchufe.

1. Desenchufe siempre el aparato de la fuente de alimentación antes de limpiarlo.
2. No sumerja la unidad motora en agua o cualquier otro líquido.
3. Limpie el exterior de la unidad del motor con solo un paño ligeramente humedecido y pule con un paño suave y seco.
4. Lave los accesorios desmontables con agua jabonosa, como palos de licuadora, cajas de engranajes, batidora, tazón, jarra, cuchilla, triturador de hielo, recipiente. No use estropajos para los materiales plásticos. Enjuague con agua limpia y séquelos. No los coloque en el lavavajillas.
5. No limpie con estropajos abrasivos o lana de acero, ya que esto dañará el acabado del aparato.

DATOS TÉCNICOS

Poder: 850W

Voltaje: 220-240 V ~ 50 / 60Hz

Tiempo de trabajo máximo: 10 segundos. Tiempo para que el dispositivo descanse: 3 min.



Preocupación por el medio ambiente. Por favor, lleva las cajas de cartón a un sitio de reciclaje. Las bolsas de polietileno se deben tirar al cubo de la basura amarillo (para envases). El equipo gastado debe ser entregado en el punto de almacenamiento adecuado, porque las piezas que constituyen el equipo pueden suponer un peligro para el medio ambiente. Debes entregar el equipo. Hay que devolver el equipo eléctrico con el fin de evitar su reutilización. Si en el equipo se encuentran pilas, hay que sacarlas y entregar por separado, en un punto de almacenamiento adecuado. No tires el equipo al contenedor para residuos urbanos!

PORTUGUÊS

CONDIÇÕES GERAIS DE SEGURANÇA AS INSTRUÇÕES IMPORTANTES RELATIVAS À SEGURANÇA DE UTILIZAÇÃO DEVEM SER LIDAS COM ATENÇÃO E GUARDADAS PARA A POSTERIOR UTILIZAÇÃO

Em caso da sua utilização para os fins comerciais, as condições de garantia são sujeitas às alterações.

1. Antes de começar a utilização do dispositivo deve-se ler o manual de serviço e as instruções nele incluídas. O fabricante não é responsável pelos danos causados pela utilização não conforme a sua aplicação ou pelo manejo inadequado no mesmo.
2. O dispositivo serve somente para uso doméstico. Não utilizar para outros fins, não conformes a sua aplicação.
3. O dispositivo deve-se ligar exclusivamente à tomada de 220-240V, ~50/60Hz. Para aumentar a segurança de utilização, a um circuito de corrente não se devem ligar vários dispositivos elétricos ao mesmo tempo.
4. Devem-se tomar precauções especiais durante a utilização do dispositivo quando há crianças nas proximidades. Não se deve permitir brincar às crianças com o dispositivo. Não se deve permitir utilizar o dispositivo às crianças e pessoas não familiarizadas com o dispositivo.
5. ADVERTÊNCIA: O presente dispositivo pode ser utilizado pelas crianças com idade superior a 8 anos e pelas pessoas com capacidade física ou psíquica limitadas ou pelas pessoas que não foram instruídas com as regras de utilização, desde que tal utilização se realize sob vigilância de pessoa responsável pela segurança ou desde que estas pessoas tenham sido instruídas sobre as regras de utilização do aparelho e advertidas sobre o perigo relacionado com tal utilização. As crianças não devem brincar com o presente aparelho. A limpeza e conservação do aparelho não devem ser realizadas por crianças, a não ser que cumpram 8 anos de idade e desde que efetuadas sob vigilância de adultos.
6. Sempre depois de finalizar o uso, tirar o pino de tomada da tomada de alimentação agarrando com a mão a tomada de alimentação. NÃO tirar para si o cabo de alimentação.
7. Não submergir o cabo, pino de tomada nem todo o dispositivo em água ou outro líquido. Não expôr o dispositivo à ação das condições atmosféricas (chuva, sol, etc.) nem utilizar em condições de umidade aumentada (banheiros, casas de camping úmidas).
8. Verificar periodicamente o estado de cabo de alimentação. Se o cabo de alimentação

está deteriorado, então deve ser substituído por uma oficina de reparos especializada para evitar o perigo.

9. Não utilizar o dispositivo com o cabo de alimentação deteriorado ou se foi deixado cair ou foi deteriorado de qualquer outra maneira ou funciona de maneira incorreta. Não o dispositivo por conta própria porque existe perigo de choque eléctrico.

O dispositivo deteriorado deve-se levar ao ponto de serviço técnico adequado para levar a cabo a verificação ou reparação. Todo tipo de reparações podem ser levadas a cabo somente pelos pontos de serviço técnico autorizados. A reparação realizada de maneira incorreta pode ser causa de grave perigo para o usuário."

10. O dispositivo deve-se colocar numa superfície fria, estável, plana, longe de aparelhos de cozinha que se esquentam como: cozinha eléctrica, queimador a gas, etc.

11. Não utilizar o dispositivo perto de materiais inflamáveis.

12. O cabo de alimentação não pode pender da borda da mesa ou tocar superfícies quentes.

13. Não deixar sem supervisão o dispositivo ligado à tomada.

14. Para garantir a protecção adicional, recomenda-se instalar no circuito eléctrico um disjuntor diferencial (RCD) destinado à corrente nominal inferior a 30 mA. Neste âmbito é recomendável perguntar um electricista.

15. A substituição de acessórios só pode ser efetuada quando o aparelho está desligado.

16. As lâminas dos acessórios são muito afiadas. Mantenha um cuidado especial. Antes de se proceder à substituição de acessórios, retire a ficha do cabo de alimentação da tomada.

17. Use apenas os acessórios originais incluídos.

18. Durante a operação do aparelho não se deve tapar os orifícios de ventilação na carcaça.

19. Não usar detergentes agressivos para a limpeza da carcaça, podendo estes remover os símbolos gráficos colocados na mesma, tais como: marcações, sinais de advertência, etc.

20. Nunca use o aparelho para uma óleo ou uma gordura quente (produtos quentes).

21. Não segure o aparelho com as mãos molhadas.

22. Nunca use o aparelho para picar gelo, ossos nem outros produtos duros, bem como para moer frutos de casca rija ou café.

23. Não enfiar as mãos nem talheres no recipiente durante a sua operação.

24. O tempo operacional ininterrupto máximo da unidade é de 10 segundos. Após o tempo de operação contínua de 10 segundos, aguarde 3 minutos antes de ligar novamente a unidade. Exceder o tempo de operação do aparelho e a ausência de quebras suficientes podem causar danos irreversíveis ao motor.

25. Em caso de bloqueio do aparelho antes da limpeza, desligá-lo da rede eléctrica.

26. Antes da primeira ativação do aparelho, o mesmo deve ser cuidadosamente lavado e secado (ver limpeza e conservação).

DESCRIÇÃO DO PRODUTO (foto 1)

A1, A2) Interruptor ON / OFF

D) regulação de velocidade suave

B) motor

E) botão de ejeção

C) liquidificador (removível)

USANDO O DISPOSITIVO

O liquidificador manual é perfeitamente adequado para a preparação de molhos, molhos, sopas, maionese e bebês alimentos, bem como para misturar e batidos.

1. Coloque o copo misturador (C) na unidade do motor (B) até travar.

2. Coloque o liquidificador no jarro. Em seguida, pressione o interruptor (A1) ou (A2). Ou use a regulação de velocidade suave (D).

3. Solte o liquidificador da unidade do motor (B) após o uso.

LIMPEZA E MANUTENÇÃO

Nunca coloque a peça do motor na água e mantenha-a longe de umidade. Antes da limpeza, sempre desligue e desconecte da tomada.

1. Sempre desconecte o aparelho da fonte de alimentação antes de limpá-lo.

2. Não mergulhe a unidade do motor em água ou qualquer outro líquido.

3. Limpe a parte externa da unidade do motor com apenas um pano levemente umedecido e polir com um pano seco e macio.
4. Lave os acessórios destacáveis em água com sabão, como palitos de liquidificador, caixas de engrenagens, batedor, tigela, jarro, lâmina, triturador de gelo, recipiente. Não use esfregões para os materiais plásticos. Lave-os com água limpa e seque-os. Não os coloque na máquina de lavar louça.
5. Não limpe com esfregões abrasivos ou palha de aço, pois isso danificará o acabamento do aparelho.

DADOS TÉCNICOS

Potência: 850W

Tensão: 220-240V ~ 50 / 60Hz

Tempo máximo de trabalho: 10 segundos. Tempo para o dispositivo descansar: 3 min.



Proteção do meio ambiente. Rogamos, os embalagens de cartão destinem-se para papéis velhos. Os sacos de polietileno (PE) devem-se colocar em contenedores para material plástico. O dispositivo usado deve-se levar a um ponto de armazenamento adequado porque os componentes perigosos que ficam dentro do dispositivo podem ser perigosos para o meio ambiente. O dispositivo elétrico deve-se entregar de modo que se reduza a sua nova utilização e uso. Se no dispositivo há pilhas, devem-se tirar e levar a um ponto de armazenamento em separado. Não colocar o dispositivo em contenedores para resíduos municipais!!

LIETUVIŲ

BENDROSIOS SAUGOS SĄLYGOS SVARBIAS SAUGAUS NAUDOJIMO INSTRUKCIJAS BŪTINA ATIDŽIAI PERSKAITYTI IR ISSAUGOTI ATEICIAI

Jeigu prietaisas naudojama komerciniais tikslais, taikomos kitokios garantijos sąlygos.

1. Prieš pradėdant naudoti prietaisą būtina perskaityti naudojimo instrukciją ir vadovautis joje pateikiamais nurodymais. Gamintojas neatsako už žalą, padarytą naudojant prietaisą ne pagal jo paskirti ar netinkamai jį naudojant.
2. Prietaisas skirtas naudoti tik namų ūkyje. Nenaudoti kitiems tikslams, neatitinkantiems jo paskirties.
3. Prietaisą galima jungti tik į 220-240V, ~50/60Hz. Naudojimo saugai padidinti į vieną srovės grandinę vienu metu nejungti kelių elektros prietaisų.
4. Būtina imtis ypatingo atsargumo naudojantis prietaisu, kai šalia yra vaikų. Neleisti vaikams žaisti su prietaisu. Neleisti vaikams ar prietaiso neišmanantiems asmenims juo naudotis.
5. SPĖJIMAS: Šis prietaisas gali būti naudojamas vyresnių nei 8 metų amžiaus vaikų ir ribotų fizinių, jutiminių ar psichinių gebėjimų ar asmenų, neturinčių patirties ar nemokančių naudotis, jeigu juos prižiūri už jų saugą atsakingas asmuo ar jiems buvo paaiškinta, kaip saugiai naudoti prietaisą ir jie suvokia su jo naudojimu susijusius pavojus. Neleisti vaikams žaisti su prietaisu. Neleisti prietaisą valyti ir prižiūrėti vaikams, nebent jie yra vyresni nei 8 metų amžiaus ir juos prižiūri.
6. Prieš valant ar baigus naudoti kištuką ištraukti iš tinklo lizdo prilaikant lizdą ranka. NETRAUKTI už maitinimo laido.
7. Nenardinti laido, kištuko ar viso prietaiso į vandenį ar kitokį skystį. Nepalikti prietaiso, kad jį veiktu aplinkos veiksniai (lietus, saulė ir pan.), taip pat nenaudoti padidėjusios drėgmės sąlygomis (vonios kambariuose, drėgnuose kempingo nameliuose).
8. Periodiškai patikrinti maitinimo laido būklę. Pažeistas laidas turėtų būti pakeistas specializuotos taisyklos, kad būtų išvengta galimo pavojaus.
9. Nenaudoti prietaiso, jeigu pažeistas maitinimo laidas ar prietaisas buvo numestas, kitaip sugadintas arba netinkamai veikia. Netaisyti prietaiso savarankiškai, nes gresia smūgis. Sugadintą prietaisą atiduoti atitinkamam servisui, kad patikrintų ar pataisytų. Bet kokius taisymus gali atlikti tik įgaliotieji servisi. Netinkamai atliktas taisymas gali kelti rimtą pavojų naudotojui.
10. Prietaisą statyti ant vėsaus, stabilaus, lygaus paviršiaus, toliau nuo kaistančių virtuvės prietaisų: elektrinės viryklės, dujų degiklių ir pan.
11. Nenaudoti prietaiso šalia degių medžiagų.
12. Maitinimo laidas negali kabėti už stalo briaunos ar liestis su karštais paviršiais.
13. Nepalikti į lizdą įjungto prietaiso be priežiūros.
14. Papildomai apsaugai užtikrinti rekomenduojama elektros tinkle įrengti srovės diferencinį prietaisą (RCD), kurio vardinė diferencinė srovė neviršija 30 mA. Šiuo atveju būtina kreiptis į kvalifikuotą elektriką.
15. Aksesuarų pakeitimas gali vykti vien tik esant išjungtam įrenginiui.

16. Galūnių ašmenys yra labai aštrūs. Prašome taikyti ypatingą atsargumą. Prieš galūnių pakeitimą reikia išimti maitinimo laido kištuką iš tinklo lizdo.
17. Reikia naudoti tik originalias montavimo dalis, pristatytas kartu su įrenginiu.
18. Įrenginio darbo metu neuždenkite ventiliacijos angos korpuse.
19. Korpuso plovimui nenaudokite agresyvių ploviklių, todėl, kad jie gali pašalinti informacinius simbolius, tokius kaip: padalinimai, pažymėjimai, įspėjimo ženklai, ir t.t...
20. Niekada nenaudokite įrenginio į karštą aliejų ar riebalus (karštus produktus).
21. Neimkite įrenginio šlapiomis rankomis.
22. Nenaudokite įrenginio ledo, kaulų ir kitų kietų produktų smulkinimui arba riešutų arba kavos malimui.
23. Nedėkite rankų ir stalo įrankių į indą trynimo metu.
24. Maksimalus nepertraukiamo įrenginio veikimo laikas yra 10 sekundžių. Po nepertraukiamo 10 sekundžių veikimo palaukite 3 minutes ir vėl įjunkite įrenginį. Pailgėjus prietaiso veikimo laikui ir nesant pakankamai pertraukų, variklis gali būti negrįžtamai sugadintas.
25. Įrenginio prieš valymą užblokavimo atveju, reikia jį išjungti iš tinklo.
26. Prieš pirmą naudojimą tiksliai nuplauti ir išvalyti sausai įrenginį (žr. valymas ir priežiūra).

PRODUKTO APRAŠYMAS (1 pav.)

A1, A2) ON / OFF jungiklis
D) sklandus greičio reguliavimas

B) variklis
E) išmetimo mygtukas

C) maišytuvas (nuimamas)

ĮRENGINIO NAUDOJIMAS

Rankinis trintuvas puikiai tinka ruošti bandeles, padažus, sriubas, majonezą ir kūdiki maistas, taip pat maišymui ir pieno kokteiliams gaminti.

1. Maišytuvo lazdele (C) padėkite ant variklio bloko (B), kol ji užsifiksuos.
2. Idėkite rankinį trintuvą į stiklainį. Tada paspauskite jungiklį (A1) arba (A2). Arba naudokite sklandų greičio reguliavimą (D).
3. Po naudojimo nuimkite maišytuvo lazda nuo variklio bloko (B).

VALYMAS IR PRIEŽIŪRA

Niekada nemeskite variklio dalies į vandenį ir nelaikykite šlapio. Prieš valydami, visada išjunkite ir atjunkite nuo lizdo.

1. Prieš valydami, visada atjunkite prietaisą nuo maitinimo šaltinio.
2. Nemerkite variklio į vandenį ar kitą skystį.
3. Variklio bloko išorę nuvalykite tik šiek tiek sudrėkintu skudurėliu ir nušifuokite minkštu, sausu skudurėliu.
4. Nuplaukite nuimamus priedus muilo vandenyje, tokius kaip maišytuvo lazdelės, greičių dėžutės, šluotelė, dubuo, ašotis, mentė, ledo trupintuvas, indas. Nenaudokite šveitimo pagalvėlių plastikinėms medžiagoms. Nuplaukite juos švariu vandeniu ir nusausinkite. Nedėkite jų į indaplovę.
5. Nevalykite jokių abrazyvinių šveitimo padu ar plienine vata, nes tai sugadins prietaiso apdailą.

TECHNINIAI DUOMENYS

Galia: 850W

Įtampa: 220–240 V ~ 50/60 Hz

Maksimalus darbo laikas: 10 sekundžių. Laikas prietaisui pailsėti: 3 min.



Rūpinantis aplinka. Kartono pakuotes atiduoti į makulatūrą. Polietileno (PE) maišelius mesti į plastikui skirtą konteinerį. Susidėvėjusių prietaisų atiduoti į atitinkamą atliekų surinkimo vietą, nes prietaise esančios pavojingos medžiagos gali kelti grėsmę aplinkai. Elektrinį prietaisą atiduoti tokį, kad nebūtų galima jo pakartotinai naudoti ir panaudoti. Jeigu prietaise yra baterijos, būtina jas išimti ir atskirai atiduoti į atliekų surinkimo vietą. **Nemesti prietaiso į buitinių atliekų konteinerį!**

LATVIEŠU

VISPĀRĪGI DROŠĪBAS NOTEIKUMI SVARĪGI DROŠAS IZMANĀOŠANAS NORĀDĪJUMI. LŪDZU, UZMANĪGI IZLASIET UN SAGLABĀJIET

Ja ierīce tiek izmantota komerciāliem nolūkiem, garantijas nosacījumi mainās.

1. Pirms ierīces lietošanas, uzmanīgi izlasīt lietošanas instrukciju un rīkoties saskaņā ar tās norādījumiem. Ražotājs neņes atbildību par bojājumiem, kas radušies ierīces nepareizas vai citādi neatbilstošas lietošanas rezultātā.
2. Ierīce paredzēta lietošanai tikai mājās apstākļos. Neizmantoj ierīci mērķiem, kas neatbilst instrukcijā norādītajiem.
3. Ierīci pieslēgt tikai 220-240V, ~50/60Hz tīkla spriegumam. Ar mērķi palielināt lietošanas drošību, nepieslēgt elektropadeves tīklam vienlaicīgi vairākas elektriskās ierīces.
4. Ievērot īpašu piesardzību ierīces lietošanas laikā, ja tuvumā atrodas mazi bērni. Neļaut

bērniem rotaļāties ar ierīci. Neatļaut ierīci lietot bērniem vai ar tās lietošanu neiepazīstinātām personām.

5. BRĪDINĀJUMS: Šo ierīci nedrīkst izmantot bērni, kuri nav sasnieguši 8 gadu vecumu, personas ar ierobežotām fiziskām vai garīgām spējām vai personas, kurām nav pieredzes vai zināšanas darbā ar ierīci, ja vien ierīces izmantošana nenotiek atbildīgās personas uzraudzībā vai sekojot atbildīgās personas norādījumiem par drošu aprīkojuma ekspluatāciju, apzinoties draudus saistībā ar ierīces izmantošanu. Bērniem nevajadzētu rotaļāties ar ierīci. Ierīces tīrīšanu un uzglabāšanu nedrīkst veikt bērni, kuri nav sasnieguši vismaz 8 gadu vecumu. Šīs darbības jāveic pieaugušo personu uzraudzībā.

6. Vienmēr atvienojiet strāvas vadu no elektropadeves tīkla pēc ierīces lietošanas beigām, kontaktligzdu pieturot ar roku. NERAUJIET aiz strāvas vada.

7. Neiegremdējiet strāvas vadu, kontaktdakšu kā arī pašu ierīci ūdenī vai arī jebkāda cita veida šķidrumā. Nepakļaujiet ierīci laika apstākļu iedarbībai (lietus, saule, utml.), kā arī nelietojiet ierīci pārmērīga mitruma apstākļos (vannasistabas, mitri kempinga namiņi).

8. Periodiski pārbaudiet strāvas vada stāvokli. Ja strāvas vads ir bojāts, tas ir jānomaina pret jaunu kvalificētā remontdarbu darbnīcā, lai izvairītos no nevēlamām sekām.

9. Nelietojiet ierīci ar bojātu strāvas vadu, ierīci, kas sabojāta noņemot vai klādu citu apstākļu rezultātā kā arī ierīci, kas nepareizi darbojas. Nemēģiniet labot ierīci pašrocīgi, šāda darbība draud ar strāvas triecienu. Bojātu ierīci nododiet attiecīgajā servisa punktā, lai pārbaudītu vai remontētu ierīci. Visā veida remonta darbus drīkst veikt tikai pilnvarota persona autorizētos servisa centros. Nepareizi remonta darbi var izraisīt nopietnus draudus lietotāja veselībai.

10. Ierīci novietot uz vēsas, stabilas, līdzenas virsmas, prom no silstošām virtuves ierīcēm, tādām kā, piemēram: elektriskā plīts, gāzes deglis, utml.

11. Nelietojiet ierīci viegli uzliesmojošu materiālu tuvumā.

12. Strāvas vads nedrīkst nokarāties pāri galda malai vai būt saskarsmē ar karstām virsmām.

13. Neatstājiet ierīci pievienotu elektropadeves tīklam bez uzraudzības.

14. Papildu aizsardzībai, vannas istabas elektrības piegādes ķēdē ieteicams uzstādīt paliekošās strāvas iekārtu (RCD) ar nominālo strāvu, kas nepārsniedz 30 mA. Sajā sakarā, lūdzu, sazinieties ar kvalificētu elektriķi.

15. Piederumus drīkst mainīt tikai tad, kad ierīce ir izslēgta.

16. Uzgaļu asmeņi ir ļoti asi. Lūdzu, ievērojiet tīrīšanas piesardzību. Pirms uzgaļu nomaiņas, atvienojiet barošanas vada kontaktdakšu no elektrotīkla kontaktligzdas.

17. Izmantojiet tikai oriģinālus piederumus, kas tika piegādāti kopā ar ierīci.

18. Ierīces darbības laikā neaizsedziet ventilācijas atveres korpusā.

19. Korpusa mazgāšanai nedrīkst izmantot agresīvus mazgāšanas līdzekļus, kas varētu noplēst grafiskus simbolus: apzīmējumi, brīdinājuma zīmes, u.tml.

20. Nekad neielejiet ierīces traukā karstu eļļu vai taukus (karstus produktus).

21. Nesatveriet ierīci ar mitrām rokām.

22. Ierīci nedrīkst lietot ledus, kaulu un citu cietu produktu smalcināšanai vai riekstu un kafijas malšanai.

23. Maisīšanas laikā neielieciet rokas vai galda piederumus traukā.

24. Maksimālais nepārtrauktais vienības darbības laiks ir 10 sekundes. Pēc nepārtrauktas 10 sekunžu darbības laika pagaidiet 3 minūtes, pirms atkal ieslēdzat ierīci. Ierīces darbības laika pārsniegšana un pietiekamu pārtraukumu neesamība var izraisīt neatgriezeniskus motora bojājumus.

25. Gadījumā, ja ierīce ir nobloķējusies pirms tīrīšanas, atvienojiet to no elektrotīkla.

26. Pirms pirmās lietošanas ierīci rūpīgi izmazgājiet un izžāvējiet (skatīt tīrīšana un kopšana).

PRODUKTA APRAKSTS (1. attēls)

A1, A2) ON / OFF slēdzis

D) vienmērīga ātruma regulēšana

B) motors

E) izstumšanas poga

C) blenderis (noņemams)

IERĪCES LIETOŠANA

Rokas blenderis ir lieliski piemērots mērču, mērču, zupu, majonēzes un mazuļa pagatavošanai ēdieni, kā arī sajaukšana un milkshakes.

1. Uzlieciet blendera stieni (C) uz motora vienības (B), līdz tas ir nofiksējies.
2. Ievietojiet rokas blenderi krūzē. Pēc tam nospiediet slēdzi (A1) vai (A2). Vai arī izmantojiet vienmērīgu ātruma regulēšanu (D).
3. Pēc lietošanas noņemiet blendera nūju no motora vienības (B).

TĪRĪŠANA UN APKOPE

Nekad nelieciet motora daļu ūdenī un turiet to mitru. Pirms tīrīšanas vienmēr izslēdziet un atvienojiet to no kontaktligzdas.

1. Pirms tīrīšanas vienmēr atvienojiet ierīci no strāvas avota.
2. Neiegremdējiet motoru ūdenī vai citā šķidrumā.
3. Noslaukiet motora agregātu tikai ar nedaudz samitrinātu drānu un pulējiet ar mīkstu, sausu drānu.
4. Nomazgājiet noņemamos piederumus ziepjūdenī, piemēram, blendera nūjas, pārnesumkārbas, slotiņu, bļodu, krūzi, asmeni, ledus drupinātāju, trauku. Plastmasas materiāliem neizmantojiet tīrīšanas spilventiņus. Noskalojiet tos ar tīru ūdeni un nosusiniet. Nenovietojiet tos trauku mazgājamajā mašīnā.
5. Neīrīriet ar abrazīvu tīrīšanas spilventiņu vai tērauda vati, jo tas var sabojāt ierīces apduri.

TEHNISKIE DATI

Jauda: 850W

Spriegums: 220-240V ~ 50 / 60Hz

Maksimālais darba laiks: 10 sekundes. Laiks ierīces atpūtai: 3 minūtes.



Apkārtējās vides aizsardzība. Kartona iepakojumu, lūdzu, nododiet atsevišķai pārstrādei. Polietilēna maisiņus (PE) izmest plastmasas izstrādājumiem paredzētajos konteineros. Lietotās elektropreces nododiet attiecīgajos pieņemšanas punktos. Ierīcē satur bīstamas sastāvdaļas, kas var izraisīt draudus apkārtējai videi. Elektroierīce jānodod tā, lai ierobežotu tās atkārtotu izmantošanu. Ja ierīcē atrodas baterijas, izņemiet tās un nododiet pieņemšanas punktā atsevišķi. Produktu neizmest sadzīves atkritumu konteinerā!

EESTI

ÜLDISED OHUTUSJUHISED. LUGEGE SEADME KASUTUSOHUTUST PUUDUTAVAD JUHISED TÄHELEPANELIKULT LÄBI JA HOIDKE ALLES

Kui seadet kasutatakse ärilisel eesmärgil, muutuvad garantiitingimused.

1. Enne seadme kasutamist loe kasutusjuhend hoolikalt läbi ja järgi kõiki seal leiduvaid juhiseid. Tootja ei vastuta nende kahjustuste eest, mis tekivad seadme mitteotstarbekohase kasutamise ja ebaõige käsitsemise tagajärjel.

2. Seade on ettenähtud ainult koduseks kasutamiseks. Ära kasuta seadet mitteotstarbekohastel eesmärkidel.

3. Seade tuleb lülitada ainult 220-240V, ~50/60Hz toitepessa. Selleks, et seadme kasutusohutus oleks suurem, ära lülita üheaegselt ühte vooluringi mitut elektriseadet.

4. Seadme kasutamise ajal ole eriti ettevaatlik ja tähelepanelik siis, kui läheduses viibivad lapsed. Ära luba lastel mängida seadmega, samuti ära luba lastel ega isikutel, kes ei tunne seda seadet, et nad kasutaksid seda.

5. ETTEVAATUST: 8-aastased ja vanemad lapsed, füüsilise-, sensoorse- või vaimse puudega inimesed, samuti inimesed, kelle pole piisavalt koemusi ega teadmisi seadme kasutamiseks, võivad seadet kasutada vaid nende ohutuse eest vastutava isiku järelevalve all või juhul, kui neile on antud piisavad juhtnöörid seadme ohutuks kasutamiseks ja nad on teadlikud ohtudest, mis võivad seadme kasutamisega kaasneda.

Arge lubage lastel seadmega mängida. Arge lubage lastel seadet puhastada ega hooldada, välja arvatud juhul, kui laps on 8-aastane või vanem ja tegutseb järelevalve all.

6. Pärast seadme kasutamist võta alati pistik pistikupesast välja, hoides sealjuures pistikupesast kinni. ÄRA tõmba kunagi toitejuhtmest.

7. Ära pane kaablit, pistikut ega seadet vette või mingisse muuse vedelikku. Kaitse seadet ilmastikutingimuste (vihm, päike, jne) eest ning ära kasuta kõrgendatud niiskuse tingimustes (vannitoad, niisked kámpingumajad).

8. Kontrolli aeg-ajalt toitejuhtme seisundit. Juhul kui toitejuhe on vigastatud, siis peab ta väljavahetama selleks volitatud remonditöökojas, et vältida hädaohtlikku olukorda.
9. Ära kasuta vigastatud toitejuhtmega seadet, või kui seade kukkus maha või on mingil muul viisil vigastatud või töötab ebaõigelt. Ära paranda seadet ise, sest sa võid saada elektrilöögi. Vigastatud seade anna selleks volitatud remonditöökohta, et ta seal ära parandataks. Kõiki parandustöid võivad teostada ainult selleks volitatud remonditöökojad. Valesti teostatud seadme parandus võib tekitada tõsise ohtuolukorra seadme kasutajale.
10. Pärast kasutamist aseta seade jahedale, kindlale ja siledale pinnale ja vaata, et lähedal poleks soojusallikaid nagu: elektripliit, gaasipliit, jms.
11. Ära kasuta seadet kergestisüttivate materjalide läheduses.
12. Toitejuhe ei või rippuda üle laua ääre või puutuda vastu kuuma pealispinda.
13. Ärge jätke sisselülitatud seadet ega laadijat pistikupesasse järelvalveta.
14. Ohutuse tagamiseks on lisameetmena soovitatav paigaldada elektrijuhtmestikule, kust vannituba toite saab, vahelduvvoolukaitse (RDC), mille nominaalne voolutugevus ei ületa 30 mA. Selles küsimuses pöörduge kvalifitseeritud elektriiku poole..
15. Tarvikuid võib vahetada üksnes siis, kui seade on välja lülitatud.
16. Otsikute terad on väga teravad. Olge väga ettevaatlikud. Enne otsikute vahetamist tuleb toitejuhtme pistik võrgupesast välja võtta.
17. Kasutage seadmega komplektis tarnitud originaaltarvikuid.
18. Ärge katke seadme töö ajal kinni korpuses paiknevaid ventilatsiooniavasid.
19. Ärge kasutage korpuse pesemiseks agressiivseid puhastusvahendeid, mis võiksid põhjustada korpusele märgitud graafiliste sümbolite, nn märgistused, ohumärgid jms hävimist.
20. Ärge kasutage seadet kunagi kuuma õli või rasva (kuumade toodete) segamiseks.
21. Ärge võtke seadmest kinni märgade kätega.
22. Ärge kasutage seadet jää, luude ja muude kõvade toodete purustamiseks või pähklite ja kohvi jahvatamiseks.
23. Ärge pange segamise ajal nõusse käsi või köögiriistu.
24. Seadme maksimaalne katkematu tööaeg on 10 sekundit. Pärast 10-sekundist pidevat tööaega oodake 3 minutit, enne kui seadme uuesti sisse lülitate. Seadme tööaja ületamine ja piisavate pauside puudumine võib põhjustada mootori pöördumatuid kahjustusi.
25. Juhul, kui seade on ummistunud, tuleb see enne puhastamist toitevõrgust välja võtta.
26. Peske seadet enne esmakasutamist põhjalikult ja kuivatage (vt puhastamine ja hooldus).

TOOTE KIRJELDUS (joonis 1)

- | | | |
|--------------------------------|-----------------|-------------------------|
| A1, A2) sisse / välja lülit | B) mootor | C) segisti (eemaldatav) |
| D) sujuv kiiruse reguleerimine | E) väljutusnupp | |

SEADME KASUTAMINE

Käsisegisti sobib suurepäraselt kastmete, kastmete, supptide, majoneesi ja beebitoitude valmistamiseks toitu, samuti segamist ja piimakokteile.

1. Pange segisti kepp (C) mootorimoodulile (B), kuni see lukustub.
2. Pange käsimikser kannu. Seejärel vajutage lülitit (A1) või (A2). Või kasutage sujuvat kiiruse regulatsiooni (D).
3. Eemaldage segisti kepp pärast kasutamist mootorimoodulilt (B).

PÜHASTAMINE JA HOOLDUS

Ärge kunagi pange mootoriosa vette ja hoidke märja eest. Enne puhastamist lülitage pistik alati välja ja eemaldage pistikust.

1. Enne puhastamist eemaldage seade alati vooluvõrgust.
2. Ärge kastke mootoriseadet vette ega muusse vedelikku.
3. Pühkige mootoriseadme väliskülge ainult kergelt niisutatud lapiga ja poleerige pehme kuiva lapiga.
4. Pese eemaldatavaid tarvikuid seebivees, näiteks segistipulgad, käigukastid, vispel, kaus, kannu, tera, jääpurusti, anum. Ärge kasutage plastmaterjalide jaoks puhastuslappi. Loputage neid puhta veega ja kuivatage. Ärge pange neid nõudepesumasinasse.
5. Ärge puhastage abrasiivse küürimispadja või terasvillaga, kuna see võib kahjustada seadme viimistlust.

TEHNILISED ANDMED

Võimsus: 850W

Pinge: 220-240V ~ 50 / 60Hz

Maksimaalne tööaeg: 10 sekundit. Seadme puhkeaeg: 3 min.



Hoolitse keskkonnakaitse eest. Kartongist pakendid vii makulatuuri. Kilekotid (PE) viska kasutatud plastiku jaoks ettenähtud mahutitesse. Kasutatud seadmed vii selleks ettenähtud kogumispunktidesse, sest seadmes leiduvad ohtlikud elemendid võivad olla kahjulikud keskkonnale. Elektriseadmed tuleb anda nii ära, et seadet ei saaks enam uuesti kasutada. Kui seadmes on patareid, tuleb need välja võtta ja anda eraldi kogumispunkti. Seadet ei tohi visata olmejäätmete konteineritesse!!

ROMÂNĂ

INSTRUCȚIUNI IMPORTANTE CU PRIVIRE LA SIGURANȚA DE UTILIZARE CITIȚI CU ATENȚIE ȘI PĂSTRAȚI PENTRU VIITOR

1. Înainte de a începe utilizarea dispozitivului citiți manualul de instrucțiuni și urmați instrucțiunile conținute de acesta. Producătorul nu este responsabil pentru daunele cauzate de utilizarea dispozitivului care nu este în conformitate cu destinația sau deservirea incorectă a acestuia.
2. Dispozitivul este destinat numai pentru uz casnic. Nu folosiți acest dispozitiv în alte scopuri decât cele pentru care este destinat. Dispozitivul este destinat numai pentru uz casnic. Nu folosiți acest dispozitiv în alte scopuri decât cele pentru care este destinat.
3. "Dispozitivul trebuie conectat numai la o priză cu legătură la pământ 220-240V, ~50/60Hz. În vederea măririi siguranței beneficiarului la un singur circuit, nu trebuie conectate în același timp mai multe aparate electrice."
4. Trebuie să fiți foarte precauți în cazul folosirii dispozitivului în cazul în care în apropierea acestuia se află copii. Nu permiteți copiilor să se joace cu dispozitivul și nu permiteți folosirea acestuia de către copii și persoanele care nu cunosc dispozitivul.
5. **AVERTIZARE:** Acest dispozitiv poate fi utilizat de copii care au vârsta de peste 8 ani și mai mari, de către persoane cu capacități fizice, senzoriale și mentale limitate și de către persoane fără experiență și care nu cunosc dispozitivul, atunci când acestea sunt supravegheate sau au fost instruite cu privire la utilizarea dispozitivului în siguranță și cunosc pericolele care reies din utilizarea acestui dispozitiv. Copii nu ar trebui să se joace cu echipamentul. Curățarea și conservarea dispozitivului nu trebuie realizată de copii, în afara cazului în care aceștia au depășit vârsta de 8 ani și aceste activități sunt realizate sub supravegherea unei persoane adulte.
6. Întotdeauna după ce dispozitivul nu mai este folosit scoateți ștecherul din priza de alimentare cu curent electric și țineți priza cu mâna. NU trageți de cablul de alimentare.
7. Nu scufundați cablul, ștecherul și nici întregul dispozitiv în apă sau alt lichid. Nu expuneți echipamentul la acțiunile condițiilor atmosferice (ploaie, raze solare, etc.) și nici nu îl folosiți în condiții de umiditate ridicată (baie, bungalouri cu umezeală).
8. Periodic trebuie să verificați starea cablului de alimentare. În cazul în care cablul de alimentare este deteriorat, acesta trebuie înlocuit cu unul nou de către un atelier de specialitate în scopul de a evita orice pericol.
9. Nu folosiți dispozitivul care are defect cablul de alimentare sau în cazul în care acesta a fost scăpat din mână sau este defect în orice alt mod sau în cazul în care nu funcționează corect. Nu reparați singuri dispozitivul deoarece acest lucru poate conduce la electrocutare. Dispozitivul defect trebuie să îl transmiteți către un service pentru ca acesta să fie verificat și în caz de nevoie reparat. Toate reparațiile pot fi efectuate numai de către punctele de service care posedă autorizație. Reparația care nu este realizată incorect poate cauza pericol grav pentru beneficiar.
10. Dispozitivul trebuie amplasat pe o suprafață stabilă, netedă, departe de dispozitivele de bucătărie care redau căldură, așa cum ar fi: aragazul electric și cel pe gaz etc.
11. Nu folosiți dispozitivul în apropierea materialelor combustibile.
12. Cablul de alimentare nu poate să atârne peste marginea mesei sau să atingă suprafețele fierbinți.
13. Nu se permite lăsarea dispozitivului pornit și nici a alimentatorului în priză fără supraveghere.
14. Pentru a asigura o protecție suplimentară, se recomandă instalarea pe circuitul electric a unui dispozitiv cu curent diferențial (RCD) cu curent alternativ diferențial care nu va

- depăși 30 mA. În acest sens trebuie să vă adresați unui electrician specialist.
15. Schimbarea accesoriilor se poate face numai atunci când aparatul este oprit.
 16. Vârfurile de lamă sunt foarte ascuțite. Vă rugăm să folosiți cu prudență. Înainte de schimbarea vârfurilor, deconectați cablul de alimentare de la priză.
 17. Folosiți numai accesorii originale, furnizate împreună cu dispozitivul.
 18. În timpul funcționării, nu acoperiți orificiile de ventilație din carcasă.
 19. Pentru spălare nu folosiți detergenți agresivi, deoarece aceștia pot duce la ștergerea simbolurilor informative grafice, cum ar fi marcajele, semnele de avertizare, și altele asemenea.
 20. Nu utilizați niciodată ulei sau grăsime fierbinte (produse calde).
 21. Nu țineți aparatul cu mâinile ude.
 22. Nu folosiți dispozitivul ca spărgător de gheață, oase și alte bunuri dure sau măcinarea nucilor și a cafelei.
 23. Nu puneți mâinile sau ustensile în recipient în timpul amestecării.
 24. Durata maximă de funcționare neîntreruptă a unității este de 10 secunde. După timpul de funcționare continuu de 10 secunde, așteptați 3 minute înainte de a porni unitatea din nou. Depășirea timpului de funcționare al aparatului și absența pauzelor suficiente poate duce la deteriorarea ireversibilă a motorului.
 25. În cazul blocării dispozitivului înainte de curățare, deconectați-l de la rețea.
 26. Înainte de prima utilizare, dispozitivul trebuie spălat și uscat foarte bine (a se vedea curățare și întreținere).

DESCRIEREA PRODUSULUI (pic. 1)

- | | | |
|------------------------------|----------------------|------------------------|
| A1, A2) Comutator ON / OFF | B) motor | C) blender (detașabil) |
| D) reglarea rapidă a vitezei | E) buton de evacuare | |

UTILIZAREA DISPOZITIVULUI

Blenderul de mână se potrivește perfect pentru prepararea de ciorbe, sosuri, supe, maioneză și bebeluș hrană, precum și pentru amestec și lapte.

1. Puneți batonul de blender (C) pe unitatea motorului (B) până când este blocat.
2. Puneți blenderul în ulcior. Apoi apăsați întrerupătorul (A1) sau (A2). Sau folosiți reglarea rapidă a vitezei (D).
3. Scoateți bețisorul blenderului de pe unitatea motorului (B) după utilizare.

CURATENIE SI MENTENANTA

Nu puneți niciodată partea motorului în apă și nu vă feriți de umez. Înainte de curățare, opriți și deconectați din priză.

1. Deconectați întotdeauna aparatul de la sursa de alimentare înainte de curățare.
2. Nu scufundați motorul în apă sau în alt lichid.
3. Stergeți partea exterioară a motorului doar cu o cârpă ușor umezită și lăsați-o cu o cârpă moale uscată.
4. Spălați accesoriile detașabile în apă de săpun, cum ar fi bețisoare de blender, cutii de viteze, bici, bol, ulcior, lamă, concasător de gheață, vas. Nu folosiți tampoane de curățare pentru materialele din plastic. Clătiți-le cu apă limpede și uscați-le. Nu le așezați în mașina de spălat vase.
5. Nu curățați cu niciun tampon abraziv de zgâriere sau lână de oțel, deoarece aceasta va deteriora finisajul aparatului.

DATE TEHNICE

Putere: 850W

Tensiune: 220-240V ~ 50 / 60Hz

Temp maxim de lucru: 10 secunde. Timpul de repaus al dispozitivului: 3 min.



Diin grijă pentru mediul înconjurător. Ambalajele din carton vă rugăm să le transmiteți șa centrele de maculatură. Sacii din polietilenă (PE) trebuie aruncate în recipientele pentru materialele plastice. Dispozitivul uzat trebuie transmis la punctul corespunzător de depozitare, deoarece componentele periculoase care se găsesc în dispozitiv pot fi foarte periculoase pentru mediul înconjurător. Dispozitivul electric trebuie transmis în așa fel încât să se limiteze utilizarea lui repetată. Dacă în dispozitiv se găsesc baterii acestea trebuie scoase și transmise către punctul de depozitare a acestora, separat.

BOSANSKI

OPŠTI USLOVI BEZBJEDNOSTI. VAŽNE UPUTE KOJE SE TIČU BEZBJEDNOSTI UPOTREBE. PROČITAJTE IH PAŽLJIVO I SAČUTOVAJTE KAKO BISTE IH KONSULTOVALI U BUDUĆNOSTI

1. Prije početka eksploatacije aparata treba pročitati uputstvo za upotrebu i postupati prema njegovim uputama. Proizvođač ne snosi odgovornost za štete koje su nastale uslijed nenamjenske upotrebe ili neodgovarajućeg rukovanja.
2. Aparat je namjenjen isključivo za kućnu upotrebu. Ne smije se koristiti u druge svrhe –

koje nisu u skladu s njegovom namjenom.

3. Aparat treba priključiti isključivo u utičnicu sa uzemljenjem 220-240V, ~50/60Hz. U cilju povećanja bezbjednosti eksploatacije, u jedno strujno kolo se ne može istovremeno priključiti više električnih uređaja.

4. Treba obraćati posebnu pažnju tokom korištenja aparata, kad se u blizini nalaze djeca. Nemojte dopustiti djeci da se igraju aparatom. Nemojte dozvoljavati djeci niti osobama koje nisu upoznate sa aparatom da ga koriste.

5. **UPOZORENJE:** Ovaj uređaj mogu da koriste djeca starija od 8 godina i osobe sa ograničenim fizičkim, osjetilnim i mentalnim sposobnostima ili osobe neiskusne te neupoznate sa uređajem, ako se upotreba vrši pod nadzorom osobe odgovorne za njihovu bezbjednost ili ako su ove osobe dobile upute vezane za bezbjednu upotrebu uređaja i svjesne su opasnosti vezanih za upotrebu uređaja. Djeca se ne smiju igrati sa uređajem. Čišćenje i konzervacija uređaja ne smije se vršiti od strane djece, sem ako su starija od 8 godina i vrše ove radnje pod nadzorom odrasle osobe

6. Uvijek nakon upotrebe, izvadite utikač iz utičnice za napajanje, pridržavajući utičnicu rukom. **NEMOJTE** vući mrežni kabel.

7. Ne potapati kabel, utikač ili sav aparat u vodu ili bilo koju drugu tečnost. Ne izlagati djeinstvu atmosferskih prilika (kiša, sunce i dr.) i ne koristiti u uslovima povišene vlažnosti (kupačila, „vlažne“ vikendice).

8. Periodično provjeravajte stanje kabela za napajanje. Ako je kabel za napajanje oštećen, treba biti promjenjen od strane specijalizovanog servisa sa ciljem sprječavanja opasnosti.

9. Nemojte koristiti aparat: kad je oštećen kabel za napajanje, nakon pada na tlo, kad je na bilo koji način oštećen, kad nepravilno radi. Nemojte samostalno popravljati aparat zbog opasnosti od udara struje. Oštećen aparat predajte odgovarajućem servisu da izvrši provjeru ili popravak. Sve popravke mogu vršiti isključivo ovlašteni servisi. Nepravilno izveden popravak može prouzročiti ozbiljnu opasnost za korisnika.

10. Aparat treba staviti na hladnu, stabilnu, ravnu površinu, daleko od zagrijanih kuhinjskih uređaja kao što su: štednjak, plinski plamenik i dr.

11. Nemojte koristiti aparat u blizini lako zapaljivih materijala.

12. Kabel za napajanje ne može visjeti preko ruba stola niti dodirivati vruće površine.

13. Aparat ili uređaj za napajanje ne smiju da budu priključeni na utičnicu bez nadzora.

14. Da se obezbijedi dodatna zaštita preporučujemo da u električnom krugu instalirate zaštitni uređaj diferencijalne struje (RCD) sa nominalnom diferencijalnom strujom, koja nije veća od 30 mA. U vezi sa tim treba se obratiti električaru-stručnjaku.

15. Ukoliko želite promijeniti akcesorije morate prvo isključiti aparat.

16. Nastavci su opremljeni jako oštrim oštrocama. Molimo vas da budete izuzetno pažljivi.

Prije zamjene nastavaka neophodno je izvlačenje kabela iz utičnice.

17. Smijete koristiti isključivo originalne akcesorije koji su bili dostavljeni zajedno s aparatom.

18. Tijekom rada aparata ne prekrivajte ventilacijske otvore koji se nalaze u kućištu.

19. U cilju pranja kućišta aparata ne upotrebljavajte agresivne deterdžente jer mogu oni prouzrokovati brisanje nacrtanih informativnih simbola, kao što su na primjer: etikete, upozoravajući znakovi i slično.

20. Nikad nemojte upotrebljavati aparat u cilju rada sa vrućim uljem ili s masti (vrućim proizvodima).

21. Aparat nemojte držati u mokrim rukama.

22. Nemojte upotrebljavati aparat kako biste zdrobili led, kosti ili druge tvrde proizvode, kao i u cilju mljevenja orašastog voća i kave.

23. Ne smijete stavljati ruke ili pribor za jelo u posudu tijekom miješanja.

24. Maksimalno neprekidno vrijeme rada jedinice je 10 sekundi. Nakon neprekidnog radnog vremena od 10 sekundi, pričekajte 3 minute prije nego što uključite jedinicu.

Prekoračenje vremena rada uređaja i odsutnost dovoljnih pauze mogu dovesti do nepovratnih oštećenja motora.

25. Ako je došlo do blokiranja aparata prije čišćenja, treba ga isključiti iz struje.

26. Prije prve upotrebe, aparat mora biti detaljno opran i osušen (vidi čišćenje i održavanje).

OPIS PROIZVODA (slika 1)

A1, A2) Prekidač ON / OFF

D) glatka regulacija brzine

B) motor C) blender (skidač)

E) dugme za izbacivanje

UPOTREBA UREĐAJA

Ručni blender savršeno je prikladan za pripremu jela, umaka, supa, majoneza i beba hranu kao i za miješanje i mliječne kolače.

1. Stavite štap blendera (C) na motornu jedinicu (B) dok se ne zaključa.

2. Stavite ručni blender u vrč. Zatim pritisnite prekidač (A1) ili (A2). Ili koristite glatku regulaciju brzina (D).

3. Nakon uporabe odvojite štap blendera sa motorne jedinice (B).

ČIŠĆENJE I ODRŽAVANJE

Nikad motorni dio ne stavljajte u vodu i ne držite dalje od mokrog. Prije čišćenja uvijek isključite i isključite utikač iz utičnice.

1. Uvijek isključite aparat iz napajanja prije čišćenja.

2. Ne uranjajte motornu jedinicu u vodu ili bilo koju drugu tečnost.

3. Obrišite vanjsku stranu motora samo blago navlaženom krpom i polirajte mekom suhom krpom.

4. Operite odvojivi pribor u sapunici, kao što su štapići blendera, kutije mjenjača, šlag, zdjela, lopatica, drobilica leda, posuda. Ne koristite jastučiće za čišćenje plastičnih materijala. Isperite ih čistom vodom i osušite. Ne stavljajte ih u perilicu posuđa.

5. Ne čistite abrazivnim pločama za čišćenje i čeličnom vunom, jer to oštećuje završni sloj uređaja.

TEHNIČKI PODACI

Snaga: 850W

Napon: 220-240V ~ 50 / 60Hz

Maksimalno radno vreme: 10 sekundi. Vrijeme odmora uređaja: 3 min.



Briuniću za okoliš. Molimo Vas da kartonska pakovanja odnesete u otkup otpadnog papira. Polietilenske džakove (PE) bacajte u kontejner za plastiku. Iskorišćen uređaj treba odneti na odgovarajuću deponiju, jer opasni sastojci koji se u njemu nalaze, mogu biti opasni za okoliš. Električni uređaj treba odneti na način, koji ograničava njegovu ponovnu upotrebu i korištenje. Ako se u uređaju nalaze baterije, treba ih izvaditi i odvojeno predati na deponiju. Uređaj se ne smije bacati u kontejner za komunalni otpad!!

MAGYAR

A BIZTONSÁGRA VONATKOZÓ FONTOS UTASÍTÁSOK OLVASSA EL FIGYELMESEN, ÉS ŐRIZZE MEG A KÉSŐBBIEKRE

1. A készülék használatbavétele előtt olvassa el a kezelési útmutatót, és járjon el az abban leírtak szerint. A gyártó nem vállal felelősséget a rendeltetéstől eltérő használatból vagy a nem megfelelő kezelésből eredő esetleges károkért.

2. A berendezés kizárólag otthoni használatra készült. Ne használja, más, a rendeltetésétől eltérő célra.

3. A berendezést kizárólag 220-240V, ~50/60Hz, földelt dugaszolóaljzatra szabad csatlakoztatni.

A biztonság fokozása érdekében egy áramkörre nem szabad egy időben nagyon sok elektromos készüléket kötni.

4. Különösen óvatosan kell eljárni a készülék használatakor, ha a közelben gyerekek tartózkodnak. Nem szabad megengedni, hogy a gyerekek játszanak a készülékkel, sem pedig azt, hogy a berendezést nem ismerő személyek használják.

5. FIGYELMEZTETÉS: Jelen készüléket használhatják 8 évnél idősebb gyermekek, valamint fizikai, érzékelő vagy pszichikai képességeikben korlátozott személyek, vagy olyan valaki, aki nem ismeri a készüléket, nincs vele tapasztalata, feltéve, hogy ez a biztonságukért felelős személy felügyeletével történik, vagy kioktatták őket a készüléknek biztonságos használatára, és tudatában vannak a használatával járó veszélyeknek. A gyerekek nem játszhatnak a berendezéssel. A berendezést ne tisztítsák és ne tartsák karban gyerekek, esetleg csak akkor, ha 8 évnél idősebbek, és ezt felügyelettel teszik.

6. Használat után húzza ki a dugaszt a hálózati dugaszolóaljzattól úgy, hogy kézzel tartja a dugaszolóaljzatot. NE húzza a hálózati kábelnél fogva.

7. Ne merítse a kábelt, a dugaszt vagy az egész készüléket vízbe vagy más folyadékba. Ne tegye ki a készüléket az időjárás hatásainak (eső, napsütés stb.), és ne használja megnövekedett páratartalmú körülmények között (fürdőszoba, nedves kempingházak).
8. Időként ellenőrizze a hálózati kábel állapotát. Ha a hálózati kábel sérült, akkor a veszély megszüntetése érdekében azt erre specializált javítóműhelyben ki kell cseréltetni.
9. Ne használja a készüléket sérült hálózati kábellel, vagy ha azt leejtették, vagy bármilyen más módon megsérült, illetve rosszul működik. Ne javítsa önállóan a készüléket, mivel ez áramütés veszélyével jár. A sérült berendezést adja be megfelelő szervizbe ellenőrzésre vagy javításra. Bármilyen javítást kizárólag erre jogosult szerviz végezhet. A helytelenül végzett javítás komoly veszélyt jelenthet a használó számára.
10. A készüléket hideg, stabil, lapos felületre kell állítani, messze olyan konyhai készülékektől, amelyek felmelegedhetnek: pl. mikrosütőtől, gáztűzhelytől stb.
11. Ne használja a készüléket gyúlékony anyagok közelében.
12. A hálózati kábel nem lóghat az asztal szélén túl, vagy nem érhet forró felülethez.
13. Nem szabad felügyelet nélkül hagyni a bekapcsolt készüléket vagy tápegységet.
14. Plusz védelem érdekében ajánlott az elektromos áramkörbe 30 mA-t nem meghaladó névleges túláramra méretezett túláram-védőkapcsolót (RDC) kell beépíteni. Ezt villanyszerelőre kell bízni.
15. A tartozékok cseréjét kizárólag kikapcsolt készüléken végezze.
16. A mixer pengéi nagyon élesek. Kérjük, legyen különösen körültekintő. A feltétek cseréje előtt húzza ki a tápkábel csatlakozóját a konnektorból.
17. Kizárólag a készülékkel együtt, a készletben szállított eredeti tartozékokat használja.
18. A készülék üzemelése során, ne takarja el a készülékhez szellőzőnyílásait.
19. A készülékhez tisztításához ne használjon agresszív tisztítószereket, mivel ez a felfestett információk és szimbólumok eltávolításához vezethet, olyanok mint, jelzések, figyelmeztető jelek stb.
20. Soha ne használja a készüléket forró olajhoz vagy zsírhoz (forró anyagokhoz).
21. Ne érintse a készüléket, nedves kézzel.
22. Ne használja a készüléket jég, csont és más kemény termékek aprításához vagy di és kávé őrléséhez.
23. A mixelés során ne tegye a kezét sem evőeszközöket a tartályba.
24. Az egység maximális megszakítás nélküli működési ideje 10 másodperc. A 10 másodperces folyamatos működési idő után várjon 3 percet, mielőtt újra bekapcsolja a készüléket. A készülék működési idejének túllépése és a megfelelő szünetek hiánya visszafordíthatatlan motorkárosodást okozhat.
25. A készülék elakadása esetén, a tisztítás előtt, kapcsolja le a hálózatról.
26. Az első használat előtt alaposan mossa el és szárítsa meg a készüléket (lásd tisztítás és karbantartás).

TERMÉKLEÍRÁS (1. kép)

A1, A2) BE / KI kapcsoló
D) sima sebességszabályozás

B) motor
E) kiadó gomb

C) turmixgép (leveghető)

A KÉSZÜLÉK HASZNÁLATA

A kézi turmixgép kiválóan alkalmas mártások, szószok, levesek, majonéz és babák készítésére ételek, valamint keveréshez és turmixokhoz.

1. Helyezze a turmixgép keverőt (C) a motor egységre (B), amíg az reteszeliődik.
2. Helyezze a kézi turmixgépet a korsóba. Ezután nyomja meg a kapcsolót (A1) vagy (A2). Vagy használja a sima sebességszabályozást (D).
3. Használat után vegye le a turmixgép botját a motor egységről (B).

TISZTÍTÁS ÉS KARBANTARTÁS

Soha ne tegye a motor alkatrészét vízbe, és tartsa távol nedvességtől. Tisztítás előtt mindig kapcsolja ki és húzza ki a konnektorból.

1. Tisztítás előtt mindig húzza ki a készüléket az áramforrásból.

2. Ne merítse a motor egységet vízbe vagy más folyadékba.

3. A motor egység külsejét csak enyhén megnedvesített ruhával törölje le, és puha, száraz ruhával polirozza.

4. Mossa le a leszerelhető tartozékokat szappanvízben, például keverőpálcákat, sebességváltókat, habverőt, tálát, kancsót, pengét, jégmarogépet, edényt. A műanyagokhoz ne használjon súrolópadot. Öblítse le tiszta vízzel és szárítsa meg. Ne tegye őket a

mosogatógépbe.

5. Ne tisztítson súroló súrolópaddal vagy acélgyapotjal, mert ez károsíthatja a készülék burkolatát.

MŰSZAKI ADATOK

Teljesítmény: 850W

Feszültség: 220-240 V ~ 50 / 60Hz

Maximális munkaidő: 10 másodperc. A készülék pihenési ideje: 3 perc.



A környezet védelme érdekében kérjük külön karton dobozok és műanyag zsákokat és dobja őket a megfelelő hulladék közé. Használt készüléket kell eljuttatni a kijelölt gyűjtőhelyekre miatt veszélyes elemek alkatrészeket, amelyek hatással lehetnek a környezetre. Ne dobja a készüléket a közös szemétkosárba.

ČESKY

BEZPEČNOSTNÍ PODMÍNKY. DŮLEŽITÉ POKYNY TÝKAJÍCÍ SE POUŽITÍ A PROVOZU VÝROBKU. PODMÍNKY SI PROSÍM PŘEČTĚTE POZORNĚ A USCHOVEJTE JE PRO BUDOUCÍ POUŽITÍ.

Záruční podmínky neplatí, pokud je přístroj použit pro komerční účely nebo v rozporu s nvodem. Přístroj je určen pouze pro použití v domácnosti.

1. Před použitím výrobku si pečlivě přečtěte návod a vždy postupujte v souladu s uvedenými pokyny. Výrobce ani distributor není odpovědný za případné škody vzniklé v důsledku neodborné manipulace nebo použití v rozporu s návodem.

2. Výrobek lze použít pouze v interiéru. Nepoužívejte tento výrobek pro jakýkoli účel, pro který není určen.

3. Pro napájení výrobku použijte připojení na napětí 220-240V, ~50/60Hz. Z bezpečnostních důvodů není vhodné pro připojení více zařízení k jedné zásuvce.

4. Prosím, buďte opatrní při používání výrobku jsou-li v blízkosti dětí. Nedovolte dětem hrát si s výrobkem. Nikdy nenechávejte výrobek bez dohledu pohybující se u něj děti nebo lidé, kteří nevědí, jak výrobek používat.

5. UPOZORNĚNÍ: Tento výrobek mohou obsluhovat děti od 8 let věku a osoby se sníženými fyzickými, smyslovými nebo duševními schopnostmi, nebo osoby bez zkušeností a znalostí výrobku pouze pod dohledem osoby odpovědné za jejich bezpečnost a zdraví. Nebo pokud byli poučeni o bezpečném používání výrobku, jsou si vědomi nebezpečí, chápou způsob použití výrobku a jejich smyslové schopnosti jsou dostatečné pro pochopení i bezpečné používání výrobku. Čištění a údržba výrobku nesmí provádět děti. Děti od 8 let mohou čištění provádět pouze pod dohledem dospělé osoby, která je mentálně i fyzicky působivá na dítě dohlížet.

6. Po ukončení použití tohoto výrobku jej nejprve vypněte je-li opatřen vypínačem, pak vždy opatrně vytáhněte zástrčku ze zásuvky. Přitom přidržujte zásuvku volnou rukou. Nikdy netahejte pouze za přívodní kabel!

7. Nikdy nenechávejte výrobek připojen ke zdroji napájení bez dozoru. Dokonce i tehdy, je-li přerušena dodávka napětí byť i jen na krátkou dobu.

8. Nikdy nedávejte, neponořujte napájecí kabel, zástrčku nebo celý výrobek do vody. Nevystavujte výrobek atmosférickými extrémním podmínkám. Jako je přímé sluneční záření, dešť, sníh apod.. Nikdy nepoužívejte výrobek ve vlhkém prostředí.

9. Nikdy nepoužívejte výrobek s poškozeným síťovým kabelem, nebo pokud výrobek upadl z výšky a předpokládáte, že je poškozen nebo pokud nefunguje správně. Opravu vždy svěřte odbornému autorizovanému servisu, abyste předešli úrazu elektrickým proudem. Poškozený výrobek vždy ihned vypněte. Provedení neodborné opravy může vést k úrazu uživatele a zániku záruky pro postup uživatele v rozporu s bezpečnostními pokyny.

10. Nikdy nepokládejte výrobek na nebo do blízkosti horkých povrchů nebo do kuchyňských spotřebičů, jako jsou elektrické nebo plynové trouby. Nikdy výrobek při provozu nezakrývejte, nic na něj nestavte

11. Nikdy nepoužívejte výrobek v blízkosti hořlaviny.

12. Nenechávejte kabel viset doů přes okraje podložky na které je výrobek položen.
13. Po ukončení použití tohoto výrobku jej nejprve vypněte je-li opatřen vypínačem, pak vždy opatrně vytáhněte zástrčku ze zásuvky. Přitom přidržujte zásuvku volnou rukou. Nikdy netahejte pouze za přírodní kabel!
14. Pro zajištění dodatečné ochrany je vhodné nainstalovat v elektrickém obvodu proudový chránič (RCD) o jmenovitém proudu nepřekračujícím 30 mA. V tomto ohledu se, prosím, obraťte na kvalifikovaného elektrikáře.
15. Změnu příslušenství je možné provést pouze ve chvíli, když je zařízení vypnuté.
16. Jelikož je ostří koncovek velice ostré, dbejte při manipulaci s nimi zvýšené opatrnosti. Před změnou koncovek vždy odpojte napájecí kabel ze zásuvky.
17. Používejte výlučně originální příslušenství dodávané spolu se zařízením.
18. Během provozu ničím nezakrývejte ventilační otvory v krytu zařízení.
19. K mytí krytu nepoužívejte abrazivní mycí prostředky, protože může dojít k smytí nebo odstranění nanesených grafických symbolů, např. označení, varovné symboly apod.
20. Zařízení nepoužívejte do horkého oleje nebo tuku (horkých surovin).
21. Se zařízením nemanipulujte mokřými rukama.
22. Zařízení nepoužívejte k drcení ledu, kostí a jiných tvrdých surovin nebo k mletí ořechů a kávy.
23. Během mixování do zařízení nevkládejte ruce ani přibor.
24. Maximální nepřetržitá provozní doba jednotky je 10 sekund. Po nepřetržitém provozu 10 sekund počkejte 3 minuty, než jednotku znovu zapnete. Překročení provozní doby spotřebiče a absence dostatečných přestávek může vést k nevratnému poškození motoru.
25. V případě, že se vám zařízení zablokuje nebo zadrhne, odpojte ho ze zásuvky.
26. Před prvním použitím zařízení důkladně umyjte a osušte (viz ČISTĚNÍ A ÚDRŽBA).

POPIS PRODUKTU (obr. 1)

A1, A2) spínač ON / OFF

B) motor

C) mixér (odnímatelný)

D) plynulá regulace rychlosti

E) tlačítko pro vysunutí

POUŽITÍ ZAŘÍZENÍ

Ruční mixér se dokonale hodí pro přípravu omáčky, omáčky, polévky, majonézy a dítěte jídlo, stejně jako pro míchání a mléčné koktejly.

1. Nasadte míchací tyčinku (C) na motorovou jednotku (B), dokud není zajištěna.
2. Vložte míšič do džbánu. Poté stiskněte spínač (A1) nebo (A2). Nebo použijte plynulou regulaci rychlosti (D).
3. Po použití oddělte tyč mixéru z motorové jednotky (B).

ČISTĚNÍ A ÚDRŽBA

Nikdy nedávejte část motoru do vody a chraňte před vlhkem. Před čistěním vždy vypněte a vytáhněte zástrčku ze zásuvky.

1. Před čistěním vždy odpojte spotřebič ze sítě.
2. Motorovou jednotku neponorujte do vody ani jiné kapaliny.
3. Vnější stranu motorové jednotky otřete pouze mírně navlhčeným hadříkem a vyleštěte měkkým suchým hadříkem.
4. Omyjte odnímatelné příslušenství v mýdlové vodě, jako jsou míchací tyčinky, převodovky, metla, mísa, džbán, čepel, drtič ledu, nádoba. Na plastové materiály nepoužívejte odmašťovací podložky. Opláchněte je čistou vodou a osušte. Neumisťujte je do myčky.
5. Nečistěte pomocí abrazivního čistícího kotouče nebo ocelové vlny, protože by to poškodilo povrchovou úpravu spotřebiče.

TECHNICKÁ DATA

Výkon: 850 W

Napětí: 220-240 V ~ 50/60 Hz

Maximální pracovní doba: 10 sekund. Čas pro odpočinek zařízení: 3 min.



Ochrana životního prostředí. Kartón odezvedjte do sběru. Polyetylenové sáčky (PE) vyhazujte do kontejneru na plasty. Vysloužilý přístroj odezvedjte do příslušného sběrného dvoru, protože některé části zařízení mohou představovat pro životní prostředí nebezpečí. Elektrický přístroj odezvedjte tak, aby se omezilo jeho opětovné používání. Pokud jsou v přístroji baterie, vyjměte je a odezvedte do příslušného sběrného místa zvlášť. Přístroj nevyhazujte do popelnic ani kontejneru na směsný odpad!!

МАКЕДОНСКИ

УСЛОВИ НА БЕЗБЕДНОСТ. ВАЖНО УПАТСТВО ЗА БЕЗБЕДНОСТ ПРИ УПОТРЕБА
ВЕ МОЛИМЕ ВНИМАТЕЛНО ПРОЧИТАЈТЕ И ЧУВАЈТЕ ГО ЗА ИДНИ
ПОТСЕТУВАЊА.

- Условите на гаранција се различни, ако уредот се користи за комерцијални цели.
1. Пред употреба на уредот внимателно прочитајте ги и секогаш следете ги следните упатства. Производителот не е одговорен за оштетувања кои произлегуваат од неправилна употреба на уредот.
 2. Уредот треба да се употребува само внатре. Не употребувајте го уредот за било какви цели кои не се компатибилни со неговата примена.
 3. Напонот е 220-240V, ~50/60Hz со заземјување. Од безбедносни причини не треба да се приклучуваат повеќе уреди на еден извор на електрична енергија.
 4. Бидете внимателни кога го употребувате уредот во близина на деца. Не им дозволувајте на децата да си играат со уредот. Не им дозволувајте на децата или луѓето кои не го познаваат уредот да го користат без надзор.
 5. **ПРЕДУПРЕДУВАЊЕ:** Овој уред може да се користи од страна на деца над 8 години и лица со намалени физички, сензорни или ментални способности, или лица со недостаток на искуство и знаење, само доколку се под надзор на лице одговорно за нивната безбедност, или ако тие се обучени за безбедност при употреба на уредот и се свесни за опасностите поврзани со неговото работење. Децата не треба да си играат со уредот. Чистење и одржување на уредот не треба да се врши од страна на децата, освен ако тие се над 8 години и овие активности се вршат под надзор.
 6. Откако ќе завршите со употреба на уредот, полека извадете го приклучникот од доводот на струја, притоа придржувајќи го штекерот со рака. Никогаш не влечете го кабелот!!!
 7. Никогаш не ставајте го кабелот, приклучникот или целиот уред во вода. Никогаш не изложувајте го уредот на атмосферски услови, како директна сончева светлина или дожд, итн. Никогаш не употребувајте го уредот во влажни услови.
 8. Повремено проверувајте ја состојбата на електричниот кабел. Доколку тој е оштетен, однесете го уредот на овластен сервис за замена на кабелот со цел да се избегнат опасни ситуации.
 9. Никогаш не употребувајте го уредот со оштетен кабел или ако ви паднал или бил оштетен на било каков начин или ако не работи правилно. Не обидувајте се сами да го поправате дефектниот производ бидејќи тоа може да доведе до електричен шок. Секогаш носете го таквиот уред на овластен сервис на поправка. Поправките можат да ги извршуваат единствено професионални лица од овластен сервис, бидејќи неправилните поправки можат да предизвикаат опасни ситуации за корисникот.
 10. Никогаш не ставајте го уредот на или во близина на загреани или врели површини или кујнски уреди како електрични или плински шпорети.
 11. Никогаш не користете го уредот во близина на запалливи материјали.
 12. Не оставајте го кабелот да виси преку работ на работната површина.
 13. Никогаш не оставајте го без надзор уредот поврзан со довод на струја. Дури и кога е употребата прекината за кратко време, исклучете го од струја, извадете го кабелот од штекер.
 14. За гарантитане на додатна заштита, препорача се инсталиране на електричен систем дополнителен уред за разлийен напон на струја (RCD) со номинална струја не повеќа од 30 mA. Со тоа прашање обратите на стручан електричар.
 15. Промена на додатоците може да биде вршена само при исклучен уред.
 16. Острилата на краевите се многу остри. Ве молиме да запазите посебна претпазливост. Пред промената на краевите треба да се извади кабелот од електричното гнездо.
 17. Треба да се користат само оригинални додатоци, кои се доставени како состав на уредот.

18. За време на работата да не се отвараат вентилационите отвори во обвивката.
19. За миене на обвивката да не се користат агресивни детергенти бидејќи може да бидат причина за отстранување на нанесените графички информациски симболи, како на пр.: ознаки, предупредувачки знаци итн.
20. Никогаш да не користи уредот за врело масло или маснотии (врели производи).
21. Да не се фаќа уредот со водени раце.
22. Да не се користи уредот за дробење мраз, коски и други тврди производи или за мелење на ореви и лешници.
23. Да не ставаат рацете или прибор за јадење во текот на миксирањето.
24. Максималното непречено работење на единицата е 10 секунди. После постојаното работно време од 10 секунди, почекајте 3 минути пред да ја вклучите единицата повторно. Надминување на работното време на апаратот и отсуство на доволно паузи може да доведат до неповратно оштетување на моторот.
25. Во случај на блокирање на уредот пред чистењето, треба да се исклучи од струја.
26. Пред првото вклучување добро да се измие и исуши уредот (гледај чистење и одржување).

ОПИС НА ПРОИЗВОДОТ (слика 1)

A1, A2) прекинувач за вклучување / исклучување
Г) мазно регулирање на брзината

Б) мотор

В) мешалка (отстранлив)

Е) копче за исфрлање

КОРИСТЕЕ НА УРЕДОТ

Мешавината за раце е совршено прилагодена за подготовка на натопи, сосови, супи, мајонез и бебе храна, како и за мешање и млечни пакувања.

1. Ставете го стапчето за блендер (С) на моторната единица (Б) додека не се заклучи.
2. Ставете го додатокот за рака во бокалот. Потоа, притиснете го прекинувачот (А1) или (А2). Или користете непречено регулирање на брзината (D).
3. Отстранете го блендерот залепете ја моторната единица (Б) по употребата.

ЧИСТЕЕ И ОДРУВАЕ

Никогаш не ставајте моторен дел во вода и не чувајте се од влажно. Пред чистење секогаш исклучете го и исклучете го од штекерот.

1. Секогаш исклучувајте го апаратот од струја пред чистење.
2. Не ја потопувајте моторната единица во вода или друга течност.
3. Избришете ја надворешноста на моторната единица само со малку навлажнета крпа и полирајте со мека сува крпа.
4. Издвоите додатокот измијте ги во вода со сапун, како што се стапчиња за блендер, кутии со опрема, размахване, сад, бокал, сечило, дробилка за мраз, сад. Не користете таблети за чистење за пластичните материјали. Исплакнете ги со чиста вода и исушете ги. Не ставајте ги во машината за миене садови.
5. Не чистете со абразивна подлога за чистење или челична волна, бидејќи тоа ќе го оштети финишот на апаратот.

ТЕХНИЧКИ ПОДАТОЦИ

Мокност: 850W

Напон: 220-240V ~ 50 / 60Hz

Максимално работно време: 10 секунди. Време за одмор на уредот: 3 мин.



За да се заштитат вашата околина: ве молиме одделни кутии и пластични кеси и да располага со нив во соодветните канти за отпадоци. Користи апаратот треба да биде предаден на посветен собирање поени поради hazardous компоненти, кои можат да влијаат на животната средина. Не фрлајте овој апарат во заедничката корпа за отпадоци.

РУССКИЙ

ОБЩИЕ УСЛОВИЯ БЕЗОПАСНОСТИ. ВАЖНАЯ ИНФОРМАЦИЯ ПО БЕЗОПАСНОСТИ. ВНИМАТЕЛЬНО ПРОЧТИТЕ И СОХРАНИТЕ.

Условия гарантии другие, если устройство используется в коммерческих целях.

1. До начала употребления устройства прочитать инструкцию обслуживания и действовать по указаниям содержащимся в ней. Производитель не несёт ответственность за вред причинённый употреблением устройства не в соответствии с его предназначением или его несоответствующим обслуживанием.
2. Устройство служит только для домашнего употребления. Не употреблять с другой целью, не в соответствии с его предназначением.
3. Устройство надо подключить только к гнезду 220-240В, ~50/60Гц. Для повышения

безопасности употребления, к одной цепи тока не надо одновременно включать многие электрические устройства.

4. Надо соблюдать особенную осторожность во время употребления устройства, когда вблизи находятся дети. Не надо допускать детей к развлечениям с устройством, не разрешай ни детям ни лицам не знакомым с устройством на употребление его.

5. Устройство не предназначено для употребления лицами (в том числе детьми) с ограниченной физической способностью, способностью к ощущению или умственной способностью или с отсутствием опыта или знакомления с устройством, разве, что это происходит при надзоре лица ответственного за их безопасность и в соответствии с инструкцией употребления устройства.

6. Всегда после окончания употребления, удали штепсель из питающего гнезда придерживая гнездо рукой. НЕ тянуть за сетевой кабель.

7. Не погружай кабель, штепсель, также всё устройство в воде или другой жидкости. Не выставляй устройство на действие атмосферных условий (дождя, солнца и пр.), не употребляй при условиях повышенной влажности (ванные комнаты, влажные летние домики).

8. Периодически проверяй состояние питающего провода. Если питающий провод повреждён, его должна заменить специализированная ремонтная мастерская для избегания угрозы.

9. Не употребляй устройство с повреждённым питающим проводом или когда оно упало или было повреждено каким-нибудь другим образом или оно неправильно работает. Не осуществляй ремонт устройства самостоятельно, так как это угрожает поражением током. Повреждённое устройство передай в соответствующую сервисную точку для проверки или осуществления ремонта. Все ремонты могут осуществлять только сервисные точки, у которых на это право. Неправильно осуществлённый ремонт может причинить серьёзную угрозу для пользователя.

10. Надо устанавливать устройство на холодной, устойчивой, ровной поверхности, далеко нагревающейся кухонной техники такой как: электрическая плита, газовая горелка и др.

11. Не употреблять устройство вблизи легковоспламеняющихся материалов.

12. Провод питания не может висеть за краем стола или соприкасаться к горячим поверхностям.

13. Не оставляй устройство включенное в гнездо без надзора.

14. Для дополнительной защиты рекомендуется установить в сети устройство защитного отключения (УЗО) с номинальным дифференциальным током не более 30 мА. Для установки, пожалуйста, обратитесь к квалифицированному электрику.

15. Замена принадлежностей может производиться только тогда, когда устройство выключено.

16. Лезвия наконечников очень острые. Пожалуйста, соблюдайте особую осторожность. Перед заменой наконечников выньте вилку провода питания из розетки.

17. Следует использовать только оригинальные принадлежности, поставленные в наборе с устройством.

18. Во время работы устройства не закрывайте вентиляционные отверстия в корпусе.

19. Для очистки корпуса не используйте агрессивные моющие средства, потому что они могут привести к удалению нанесенных информационных графических

символов, таких как: маркировка, предупреждающие знаки, и т.д.

20. Никогда не используйте устройство для горячего масла или жира (горячих продуктов).

21. Не прикасайтесь к устройству влажными руками.

22. Не используйте устройство для измельчения льда, костей и других твердых продуктов или помола орехов и кофе.

23. Не вставляйте руки или столовые приборы в контейнер во время смешивания.

24. Максимальное время непрерывной работы устройства составляет 10 секунд.

После 10 секунд непрерывной работы подождите 3 минуты, прежде чем снова включать устройство. Превышение времени работы прибора и отсутствие достаточных поломок может привести к необратимому повреждению двигателя.

25. В случае блокады устройства перед очисткой, отключите его от сети.

26. Перед первым использованием тщательно вымойте и высушите устройство (см. Очистка и консервация).

ОПИСАНИЕ ПРОДУКТА (рис. 1)

A1, A2) переключатель ВКЛ / ВЫКЛ

Б) мотор

В) блендер (съёмный)

D) плавное регулирование скорости

Е) кнопка извлечения

ИСПОЛЬЗОВАНИЕ УСТРОЙСТВА

Ручной блендер идеально подходит для приготовления соусов, соусов, супов, майонезов и детского питания. еда, а также для смешивания и молочных коктейлей.

1. Поместите блендер (С) на моторный блок (В) до его фиксации.

2. Поместите ручную блендер в кувшин. Затем нажмите выключатель (А1) или (А2). Или используйте плавное регулирование скорости (D).

3. Снимите ручку блендера с моторного блока (В) после использования.

ЧИСТКА И ОБСЛУЖИВАНИЕ

Никогда не кладите моторную часть в воду и держите ее подальше от влаги. Перед чисткой всегда выключайте и вынимайте вилку из розетки.

1. Перед чисткой всегда отключайте прибор от источника питания.

2. Не погружайте моторный блок в воду или любую другую жидкость.

3. Протрите внешнюю часть блока двигателя только слегка увлажненной тканью и отполируйте мягкой сухой тканью.

4. Вымойте съёмные аксессуары в мыльной воде, такие как блендеры, коробки передач, венчик, миска, кувшин, лезвие, дробилка льда, сосуд. Не используйте мочалки для пластиковых материалов. Промойте их чистой водой и высушите. Не помещайте их в посудомоечную машину.

5. Не чистите с помощью абразивной губки или стальной ваты, так как это может повредить отделку прибора.

ТЕХНИЧЕСКИЕ ДАННЫЕ

Мощность: 850 Вт

Напряжение: 220-240 В ~ 50/60 Гц

Максимальное рабочее время: 10 секунд. Время отдыха устройства: 3 мин.



Забываясь об окружающей среде.. Упаковку из картона передайте, пожалуйста, на макулатуру. Полиэтиленовые мешки (PE) выкидать в резервуар для пластмассы. Изношенное устройство надо передать в соответствующую точку хранения, так как находящиеся в устройстве опасные составляющие могут являться угрозой для окружающей среды. Электрическое устройство надо передать таким образом, чтобы ограничить его повторное употребление и использование. Если в устройстве находятся батареи, их надо вытянуть и передать в точку хранения отдельно. Устройство не выкидать в резервуар для коммунальных отходов!

ΕΛΛΗΝΙΚΑ

ΓΕΝΙΚΟΙ ΚΑΝΟΝΕΣ ΑΣΦΑΛΕΙΑΣ

1. Πριν από τη χρήση της συσκευής πρέπει να διαβάσετε τις οδηγίες χρήσεως και να τις ακολουθήσετε. Ο παραγωγός δεν ευθύνεται για ενδεχόμενες ζημιές που οφείλονται σε μη ενδεδειγμένη χρήση ή σε λάθος χειρισμό της συσκευής.

2. Η συσκευή προορίζεται για οικιακή χρήση. Απαγορεύεται η χρήση της για άλλους σκοπούς, για τους οποίους δεν προορίζεται.

3. Η συσκευή πρέπει να συνδεθεί μόνο με πρίζα 220-240V, ~50/60Hz. Για την μεγαλύτερη ασφάλειά σας δεν πρέπει να συνδέετε στον ίδιο κύκλωμα ρεύματος πολλές ηλεκτρικές συσκευές.

4. Πρέπει να προσέχετε ιδιαίτερως κατά τη διάρκεια χρήσης της συσκευής όταν δίπλα

βρίσκονται παιδιά. Δεν επιτρέπεται τα παιδιά να παίζουν με τη συσκευή. Δεν επιτρέπεται η χρήση της συσκευής από παιδιά ή άτομα που δεν έχουν ενημερωθεί σχετικά με το χειρισμό της.

5. Η συσκευή δεν προορίζεται για χρήση από άτομα (συμπεριλαμβανομένων των παιδιών) με περιορισμένες ικανότητες κινητικές, αισθητικές και νοητικές είτε από άτομα που δεν έχουν εμπειρία ή δεν έχουν ενημερωθεί σχετικά με το χειρισμό της συσκευής, εκτός αν γίνεται αυτό υπό την εποπτεία ατόμου υπεύθυνου για την ασφάλεια τους και σύμφωνα με τις οδηγίες χρήσεως.

6. Πάντα μετά τη χρήση αποσυνδέστε το ρευματολήπτη από το δίκτυο παροχής ρεύματος, κρατώντας την πρίζα. ΜΗΝ τραβήξετε το καλώδιο σύνδεσης.

7. Μη βάζετε το καλώδιο, το ρευματολήπτη και ολόκληρη τη συσκευή στο νερό ή άλλο υγρό. Προστατεύετε τη συσκευή από δυσμενείς καιρικές συνθήκες (βροχή, ήλιο, κ.ά.).

Μην τη χρησιμοποιείτε σε συνθήκες αυξημένης υγρασίας (μπάνιο, κάμπινγκ).

8. Τακτικά πρέπει να ελέγχετε την κατάσταση του καλωδίου τροφοδοσίας. Εάν το καλώδιο τροφοδοσίας υποστεί ζημιά, πρέπει να αντικατασταθεί με ειδικό καλώδιο από την ειδική υπηρεσία εξυπηρέτησης πελατών για να αποφευχθεί κάθε κίνδυνος.

9. Μην χρησιμοποιείτε ποτέ τη συσκευή με ελαττωματικό καλώδιο τροφοδοσίας είτε με καλώδιο που έχει πέσει ή έχει υποστεί οποιαδήποτε άλλη ζημιά είτε δεν λειτουργεί σωστά. Μην επισκευάζετε τη συσκευή μόνοι σας, υπάρχει κίνδυνος ηλεκτροπληξίας. Την ελαττωματική συσκευή πρέπει να την ελέγξει ή να την επισκευάσει η κατάλληλη υπηρεσία εξυπηρέτησης πελατών. Οι επισκευές μπορούν να γίνουν μόνο από εξουσιοδοτημένες υπηρεσίες εξυπηρέτησης πελατών. Η λανθασμένη επισκευή μπορεί να προκαλέσει σοβαρό κίνδυνο για τους χρήστες.

10. "Η συσκευή πρέπει να τοποθετηθεί σε κρύα σταθερή και επίπεδη επιφάνεια, μακριά από εστίες ζέστης όπως ηλεκτρική κουζίνα, μπρίκι, κ.ά."

11. Μη χρησιμοποιείτε ποτέ τη συσκευή πλάι σε εύφλεκτα υλικά.

12. Το καλώδιο τροφοδοσίας δεν μπορεί να κρέμεται από το τραπέζι ή να αγγίζει καυτές επιφάνειες.

13. Μην αφήνετε τη συσκευή συνδεδεμένη με το δίκτυο παροχής ρεύματος χωρίς επίβλεψη.

14. Με σκοπό να διασφαλίσετε πρόσθετη προστασία προτείνεται να εγκαταστήσετε μέσα στο ηλεκτρικό κύκλωμα τη διάταξη προστασίας ρεύματος διαρροής (RCD) με το ονομαστικό ρεύμα που δεν υπερβαίνει 30 mA. Με σκοπό να το κάνετε πρέπει να καλέσετε τον ειδικό ηλεκτρικό.

15. Η αλλαγή των αξεσουάρ μπορεί να λαμβάνει μέρος μόνο με απενεργοποιημένη τη συσκευή.

16. Οι κόψεις των ακρών είναι πολύ κοφτερές. Παρακαλούμε για τη διατήρηση ιδιαίτερης προσοχής. Πριν από την αλλαγή των ακρών πρέπει να βγάλετε το φιν από την πρίζα τροφοδοσίας.

17. Πρέπει να χρησιμοποιείτε μόνο τα πρωτότυπα αξεσουάρ που προμηθεύονται με το σύνολο μαζί με τη συσκευή.

18. Κατά την εργασία με τη συσκευή να μην καλύπτετε τα ανοίγματα κλιματισμού στο περίβλημα.

19. Για το πλύσιμο του περιβλήματος να μη χρησιμοποιείτε επιθετικά απορρυπαντικά, διότι μπορούν να είναι η αιτία αφαίρεσης των τοποθετημένων συμβόλων των γραφικών πληροφοριών τέτοιων όπως: σημάνσεις, πινακίδες προειδοποίησης, κτλ.

20. Ποτέ να μη χρησιμοποιείτε τη συσκευή για το καυτό λάδι ή το λίπος (καυτά προϊόντα).

21. Μην πιάνετε τη συσκευή με τα υγρά χέρια.

22. Να μην χρησιμοποιείτε τη συσκευή για τον κατατεμαχισμό του πάγου, των οστών και άλλων σκληρών προϊόντων ή για την άλεση των ξηρών καρπών και του καφέ.

23. Να μην τοποθετείτε τα χέρια ούτε τα μαχαιροπίρουνα στο δοχείο κατά την ανάμειξη.

24. Ο μέγιστος αδιάλειπτος χρόνος λειτουργίας της μονάδας είναι 10 δευτερόλεπτα. Μετά από τον συνεχή χρόνο λειτουργίας των 10 δευτερολέπτων, περιμένετε 3 λεπτά πριν ενεργοποιήσετε ξανά τη μονάδα. Η υπέρβαση του χρόνου λειτουργίας της συσκευής και η απουσία επαρκών διακοπών μπορεί να οδηγήσει σε μη αναστρέψιμη ζημιά του κινητήρα.

25. Στην περίπτωση του μπλοκαρίσματος της συσκευής από τον καθαρισμό, βγάλτε τη από τη συσκευή.

26. Πριν από την πρώτη χρήση πλύνετε καλά και στεγνώστε τη συσκευή (κοίτα καθαρισμός και συντήρηση).

ΠΕΡΙΓΡΑΦΗ ΠΡΟΪΟΝΤΟΣ (εικόνα 1)

A1, A2) Διακόπτης ON / OFF

Δ) ρύθμιση ομαλής ταχύτητας

B) κινητήρας

E) κουμπί εξαγωγής

Γ) μπλέντερ (αφαιρούμενο)

ΧΡΗΣΗ ΤΗΣ ΣΥΣΚΕΥΗΣ

Το μπλέντερ χειρός είναι απόλυτα κατάλληλο για την προετοιμασία ντιπ, σάλτσες, σούπες, μαγιονέζα και μωρό φαγητό καθώς και για μίξη και μιλκσέικ.

1. Τοποθετήστε το μοχλό μπλέντερ (C) στη μονάδα κινητήρα (B) μέχρι να ασφαλιστεί.

2. Τοποθετήστε το μπλέντερ χειρός στην κανάτα. Στη συνέχεια, πατήστε το διακόπτη (A1) ή (A2). Η χρησιμοποιήστε ρύθμιση ομαλής ταχύτητας (D).

3. Αποσυνδέστε το μπλέντερ από τη μονάδα κινητήρα (B) μετά τη χρήση.

ΚΑΘΑΡΙΣΜΟΣ ΚΑΙ ΣΥΝΤΗΡΗΣΗ

Ποτέ μην τοποθετείτε το μέρος του κινητήρα στο νερό και μην το κρατάτε υγρό. Πριν από τον καθαρισμό, απενεργοποιείτε και αποσυνδέετε πάντα την πρίζα.

1. Αποσυνδέετε πάντα τη συσκευή από το τροφοδοτικό πριν από τον καθαρισμό.

2. Μην βυθίζετε τη μονάδα κινητήρα σε νερό ή άλλο υγρό.

3. Σκουπίστε το εξωτερικό της μονάδας κινητήρα με μόνο ένα ελαφρώς βρεγμένο πανί και γυαλίστε με ένα μαλακό στεγνό πανί.

4. Πλύνετε τα αποσπώμενα αξεσουάρ σε νερό σαπουνιού, όπως μπαστούνια μπλέντερ, κιβώτια ταχυτήτων, σύρμα, μπολ, κανάτα, λεπίδα, θραυστήρα πάγου, δοχείο. Μην χρησιμοποιείτε μαξιλάρια καθαρισμού για τα πλαστικά υλικά. Ξεπλύνετε με καθαρό νερό και στεγνώστε τα. Μην τα τοποθετείτε στο πλυντήριο πιάτων.

5. Μην καθαρίζετε με λειαντικό τρίψιμο ή χαλύβδινο μαλλί, καθώς αυτό θα καταστρέψει το φινιρίσμα της συσκευής.

ΤΕΧΝΙΚΑ ΔΕΔΟΜΕΝΑ

Ισχύς: 850W

Τάση: 220-240V ~ 50 / 60Hz

Μέγιστος χρόνος εργασίας: 10 δευτερόλεπτα. Χρόνος ανάπαυσης της συσκευής: 3 λεπτά.



φροντίζουμε το φυσικό περιβάλλον. Παρακαλούμε να πετάτε τις συσκευασίες από χαρτόνι στον κάδο ανακύκλωσης απορριμμάτων χαρτιού. Τις σακούλες από πολυαιθυλένιο (PE), απορρίψτε τις στον κάδο ανακύκλωσης πλαστικών. Η φθαρμένη συσκευή πρέπει να απορρίπτεται στο κατάλληλο σημείο, εξαιτίας των επικινδύνων στοιχείων που περιέχει και τα οποία μπορεί να αποτελέσουν απειλή για το περιβάλλον. Η ηλεκτρική συσκευή πρέπει να απορρίπτεται με τέτοιο τρόπο ώστε να περιοριστεί η επαναχρησιμοποίηση της. Εάν στη συσκευή βρίσκονται μπαταρίες, αυτές πρέπει να αφαιρεθούν και να πεταχτούν σε ξεχωριστό κάδο.

SLOVENŠČINA

VARNOSTNE RAZMERE. PREBERITE NAVODILA ZA UPORABO IN JIH SKRBNO SHRANITE ZA PRIHODNJO UPORABO.

Zaradi pogojev v garanciji, če se naprava uporablja v komercialne namene.

1. Pred uporabo izdelka preberite navodila za uporabo. Proizvajalec ni odgovoren za kakršnokoli škodo zaradi zlorabe izdelka.

2. Izdelek se uporablja samo v zaprtih prostorih. Ne uporabljajte izdelka za kakršenkoli namen, ki ni v skladu z njegovo uporabo.

3. Napetost naprave je 220-240V, ~50/60Hz. Ne povezujte več naprav z eno vtičnico, zaradi varnostnih razlogov.

4. Bodite previdni ko uporabljate izdelek v bližini otrok. Ne pustite, da se otroci igrajo z izdelkom. Ne pustite, da napravo uporabljajo otroci in ljudje, ki niso seznanjeni z navodili za uporabo izdelka.

5. OPOZORILO: To napravo lahko uporabljajo samo otroci, stari nad 8 let, osebe z zmanjšanimi fizičnimi, čutnimi ali duševnimi sposobnostmi ali oseb brez izkušenj ali znanja naprave, lahko napravo uporabljajo samo pod nadzorom osebe, ki je odgovorna za njihovo

varnost, ali če so jim podali navodila na varno uporabo naprave in še zavedajo nevarnosti, povezane z njenim delovanjem. Otroci se naj ne igrajo z napravo. Čiščenje in vzdrževanje naprave naj ne izvajajo otroci, razen če so starejši od 8 let in te dejavnosti izvajajo pod nadzorom osebe, ki je odgovorna za njihovo varnost.

6. Ko boste končali z uporabo izdelka, nežno odstranite vtič iz električne vtičnice. Nikoli ne potegnite za napajalni kabel!

7. Nikoli ne dajajte napajalnega kabla, vtiakača ali celotne naprave v vodo. Nikoli ne izpostavljajte izdelka atmosferskim pogojem, kot je neposredna sončna svetloba ali dež, itd... Nikoli ne uporabljajte izdelka v vlažnih pogojih.

8. Redno preverjajte stanje napajalnega kabla. Če je napajalni kabel poškodovan se je potrebno obrniti na pooblaščenega serviserja, da bi se izognili nevarni situaciji.

9. Nikoli ne uporabljajte izdelka z poškodovanim napajalnim kablom ali če se je naprava poškodovala in ne deluje pravilno. Ne poskušajte popraviti poškodovanega izdelka sami, saj lahko privede do električnega udara. Vedno se obrnite na pooblaščenega serviserja. Popravilo, ki je bilo narejeno nepravilno lahko povzroči nevarne razmere za uporabnika.

10. Nikoli ne dajajte proizvoda na ali blizu vroče ali tople površine ali kuhinjskih aparatov, kot so električna pečica ali plinski gorilnik.

11. Nikoli ne uporabljajte izdelka blizu vnetljivih snovi.

12. Ne dovolite, da kabel visi čez rob.

13. Nikoli ne pustite izdelek, povezan z virom energije brez nadzora. Tudi, ko za kratek čas prekinete uporabo, ga izklopite iz vtičnice.

14. Da se zagotovi dodatna varnost, priporočeno je da se v električnem tokokrogu namesti zaščitna naprava za diferenčni tok (RCD) z nazivnim diferenčnim tokom, ki ne presega 30 mA. Za namestitev naprave se je treba obrniti na strokovnjaka iz področja elektrike.

15. Spreminjanje dodatna oprema je dopustna samo, če je naprava izklopljena.

16. Končna rezila so zelo ostre. Prosimo, bodite posebno previdni. Pred spremembo koncih, izvlecite vtič napajalni kabel iz omrežne vtičnice.

17. Uporabljajte samo originalno dodatno opremo dobavljeno z napravo.

18. Med delovanjem naprave ne pokrivajte prezračevalnih odprtin v ohišje.

19. Za pranje ohišja, ne uporabljajte agresivnih detergentov, ker saj lahko odstranijo grafične simbole, kot so tehtnice, oznake, opozorila, itd.

20. Nikoli ne uporabljajte naprave za vroče olje ali maščobi (vročih izdelkov).

21. Ne grabite naprave z mokrimi rokami.

22. Ne uporabljajte naprave za drobljenje leda, kosti in druge trde izdelke ali mletje matice in kavo.

23. Ne vstavljajte roke ali posoda v posodo med mešanjem.

24. Najdaljši neprekinjeni čas delovanja enote je 10 sekund. Po 10 sekundah neprekinjenega delovanja počakajte 3 minute, preden enoto ponovno vklopite. Če prekoračite čas delovanja aparata in odsotnost zadostnih prekinitev, lahko pride do nepopravljivih poškodb motorja.

25. V primeru blokiranja naprave pred čiščenjem izklopite je iz omrežja.

26. Pred prvo uporabo temeljito operite in posušite napravo (glej čiščenje in vzdrževanje).

OPIS IZDELKA (slika 1)

A1, A2) stikalo za vklop / izklop

D) gladka regulacija hitrosti

B) motor

E) gumb za izmet

C) mešalnik (odstranljiv)

UPORABA NAPRAVE

Ročni mešalnik je popolnoma primeren za pripravo jedi, omak, juh, majoneze in za dojenčke hrano, pa tudi za mešanje in mlečne kose.

1. Namestite palico mešalnika (C) na motorno enoto (B), dokler se ne zaskoči.

2. Ročni mešalnik postavite v vrč. Nato pritisnite stikalo (A1) ali (A2). Ali pa uporabite gladko regulacijo hitrosti (D).

3. Po uporabi odstranite palico mešalnika z motorne enote (B).

ČIŠČENJE IN VZDRŽEVANJE

Motornega dela nikoli ne postavljajte v vodo in ga ne hranite proč od vlage. Pred čiščenjem vedno izklopite in izklopite iz vtičnice.

1. Pred čiščenjem napravo vedno izklopite iz električnega omrežja.
2. Motorne enote ne potopite v vodo ali katero koli drugo tekočino.
3. Zunanost motorne enote obrišite le z rahlo navlaženo krpo in polirajte z mehko suho krpo.
4. Snemljive pripomočke operite v milni vodi, kot so palice za mešalnike, zobniki, piščalka, posoda, vrč, lopatica, drobilnik ledu, posoda. Za plastične materiale ne uporabljajte čistilnih blazin. Izperite jih s čisto vodo in posušite. Ne postavljajte jih v pomivalni stroj.
5. Ne čistite z abrazivnimi čistilnimi blazinami ali jekleno volno, saj s tem poškodujete zaključek naprave.

TEHNIČNI PODATKI

Moč: 850W

Napetost: 220-240V ~ 50 / 60Hz

Najdaljši delovni čas: 10 sekund. Čas za počitek naprave: 3 min.



Skrbimo za okolje. Kartonska embalaža, prosim darovati na odpadni papir. Polietilenske vreče (PE) mečite v posoda za plastiko. Dotrajane naprave je treba vrniti na ustrezno zbirno mesto, ker vsebovane v napravo nevarne elemente lahko predstavljajo nevarnost za okolje. Električna naprava je treba vrniti kakor, da se omeji njegovo ponovno uporabo in izkoriščenost. Če naprava vsebuje baterijo, je treba odstraniti in ločeno dati nazaj na mesta skladiščenja.

NEDERLANDS

VEILIGHEID CONDITIES. BELANGRIJKE INSTRUCITIES VOOR DE VEILIGHEID VAN GEBRUIK. LEES DIT ZORGVULDIG DOOR EN BEWAAR HET VOOR LATER GEBRUIK. De garantievoorwaarden zijn verschillend, als het apparaat wordt gebruikt voor commerciële doeleinden.

1. Voordat u het product gebruikt, lees aandachtig en voldoe altijd aan de volgende instructies. De fabrikant is niet verantwoordelijk voor eventuele schade als gevolg van verkeerd gebruik.
2. Het product is alleen voor binnenshuis gebruik. Gebruik het product niet voor een doel dat niet verenigbaar is met de toepassing ervan.
3. De toepasselijke voltage is 220-240V, ~50/60Hz. Om veiligheidsredenen is het niet wenselijk om meerdere apparaten aan te sluiten op een stopcontact.
4. Wees voorzichtig bij het gebruik rond kinderen. Laat de kinderen niet spelen met het product. Laat kinderen of mensen die niet weten hoe het apparaat werkt er niet mee bezig zonder toezicht.
5. **WAARSCHUWING:** Dit apparaat kan worden gebruikt door kinderen vanaf 8 jaar en personen met verminderde lichamelijke, zintuiglijke of geestelijke vermogens, of personen zonder ervaring of kennis van het apparaat alleen onder toezicht van een persoon die verantwoordelijk is voor hun veiligheid, of als ze werden geïnstrueerd over het veilige gebruik van het apparaat en zijn zich bewust van de gevaren in verband met de werking ervan. Kinderen mogen niet met het apparaat spelen. Reiniging en onderhoud van het apparaat mag niet door kinderen worden uitgevoerd, tenzij ze ouder zijn dan 8 jaar en deze activiteiten moeten worden uitgevoerd onder toezicht.
6. Nadat u klaar bent met het product moet u altijd onthouden om de stekker voorzichtig uit het stopcontact te trekken. Trek nooit aan het netsnoer!!
7. Zet nooit het netsnoer, de stekker of het hele apparaat in het water. Nooit het product aan de atmosferische omstandigheden bloot leggen, zoals direct zonlicht of regen, etc. Gebruik het product nooit in vochtige omstandigheden.
8. Controleer regelmatig de staat van de voedingskabel. Als het netsnoer beschadigd is moet het product worden gebracht naar een professionele service locatie en daar behandeld worden om gevaarlijke situaties te voorkomen.
9. Gebruik het product nooit met een beschadigd netsnoer of als het is gevallen of beschadigd op een andere manier of als het niet goed werkt. Probeer niet om het defecte product zelf te repareren, omdat het kan leiden tot een elektrische schok. Breng altijd het beschadigde apparaat naar een professionele service locatie om het te repareren. Alle

reparaties kunnen alleen worden uitgevoerd door geautoriseerde service professionals. De reparatie die ten onrechte werd gedaan kan gevaarlijke situaties opleveren voor de gebruiker.

10. Zet het product nooit op of dichtbij hete of warme oppervlakken of keukenapparatuur, zoals de elektrische oven of gasbrander.

11. Gebruik het product nooit in de buurt van brandbare stoffen.

12. Laat het snoer niet hangen over de rand van de balie of ergens waar het warme oppervlakken aanraakt.

13. Laat het product niet aangesloten op het stopcontact zonder toezicht. Zelfs wanneer gebruik wordt onderbroken voor een korte tijd, zet het uit van het netwerk, stekker uit het stopcontact.

14. Om extra bescherming te bieden, is het raadzaam om residu (RCD) te installeren in de stroomkring, met een resterende huidige beoordeling niet meer dan 30 mA. Neem contact op met professionele elektriciens in deze zaak.

15. Wijziging van accessoires mag uitsluitend uitgevoerd worden als het toestel afstaat.

16. De snijkanten van de uiteinden zijn heel scherp. We verzoeken je bijzonder voorzichtig te zijn. Trek de stekker van de voedingskabel uit het stopcontact voordat je de uiteinden verandert.

17. Je mag alleen originele accessoires gebruiken die in de set samen met het toestel geleverd worden.

18. Hou de ventilatieopeningen in de behuizing vrij tijdens de werking van het toestel.

19. Gebruik geen agressieve detergents voor het wassen van de behuizing want deze kunnen ervoor zorgen dat de aangebrachte grafische informatiesymbolen zoals markeringen, waarschuwingstekens enz. verwijderd worden.

20. Gebruik het toestel nooit voor hete olie of heet vet (hete producten).

21. Pak het toestel nooit vast met natte handen.

22. Gebruik het toestel nooit voor het in kleine stukken breken van ijs, botten en andere harde producten of voor het malen van noten of koffie.

23. Steek nooit jouw handen of bestek in de container tijdens het mixen.

24. De maximale ononderbroken bedrijfstijd van het apparaat is 10 seconden. Wacht na de continue gebruikstijd van 10 seconden 3 minuten voordat u het apparaat weer inschakelt. Overschrijding van de gebruiksduur van het apparaat en het ontbreken van voldoende pauzes kan leiden tot onomkeerbare motorschade.

25. Haal het toestel af van de netstroom om het te blokkeren voordat je het begint schoon te maken.

26. Voordat je het toestel voor de eerste keer gebruikt, dien je het grondig te wassen en te drogen (zie het schoonmaken en onderhoud).

PRODUCTBESCHRIJVING (foto 1)

A1, A2) AAN / UIT-schakelaar

D) soepele snelheidsregeling

B) motor

E) uitwerpknop

C) blender (verwijderbaar)

HET APPARAAT GEBRUIKEN

De staafmixer is perfect geschikt voor het bereiden van dipsauzen, sauzen, soepen, mayonaise en baby voedsel zowel als voor het mixen en milkshakes.

1. Plaats de blenderstick (C) op de motoreenheid (B) totdat deze is vergrendeld.

2. Plaats de staafmixer in de kan. Druk vervolgens op de schakelaar (A1) of (A2). Of gebruik een soepele snelheidsregeling (D).

3. Maak de blenderstok na gebruik los van de motoreenheid (B).

SCHOONMAAK EN ONDERHOUD

Zet het motoronderdeel nooit in water en blijf uit de buurt van nat. Schakel voor het reinigen altijd uit en trek de stekker uit het stopcontact.

1. Haal altijd de stekker uit het stopcontact voordat u het apparaat schoonmaakt.

2. Dompel de motorunit niet onder in water of een andere vloeistof.

3. Veeg de buitenkant van de motoreenheid af met slechts een licht vochtige doek en poets met een zachte, droge doek.

4. Was de afneembare accessoires in zeepwater, zoals blendersticks, versnellingsbakken, garde, kom, kan, mes, ijsbreker, vat. Gebruik geen schuursponsjes voor de plastic materialen. Spoel ze af met schoon water en droog ze af. Plaats ze niet in de vaatwasser.

5. Reinig niet met een schurend schuursponsje of staalwol, omdat dit de afwerking van het apparaat zal beschadigen.

TECHNISCHE DATA

Vermogen: 850W

Spanning: 220-240V ~ 50 / 60Hz

Max. Werktijd: 10 seconden. Tijd voor apparaat om te rusten: 3 min.



We geven om het milieu. We vragen u om de kartonnen verpakkingen te storten bij het oud papier. Polyethyleen zakken (PE) storten in de container voor plastic. Versleten apparatuur afgeven bij het juiste verzamelpunt, als in het apparaat gevaarlijke elementen zitten kan dat een bedreiging zijn voor het milieu. Elektrisch apparaat moet worden geretourneerd om het hergebruik te verminderen. Als in het apparaat batterijen zitten, horen die verwijderd te worden en apart af te worden gegeven bij het juiste verzamelpunt.

HRVATSKI

OPĆI UVJETI SIGURNOSTI

VAŽNE SIGURNOSNE UPUTE ZA UPORABU PROČITAJTE PAŽLJIVO I DRŽITE ZA BUDUĆNOST

1. Prije uporabe stroja pročitajte upute za uporabu i slijedite upute sadržane u njemu. Proizvođač ne odgovara za štetu nastalu korištenjem suprotno za namjeravanu uporabu uređaja ili neodgovarajućim rukovanjem.
2. Uređaj se koristi samo za kućnu uporabu. Nemojte koristiti za druge svrhe osim namijenjene uporabe.
3. Povežite uređaj samo u uzemljenu utičnicu 220-240V, ~50/60Hz. Kako bi se povećala operativna sigurnost za jedan strujni krug u isto vrijeme, nemojte priključivati više električnih uređaja.
4. Budite oprezni prilikom korištenja uređaja kada su djeca u blizini. Nemojte dopustiti djeci da se igraju s uređajem. Ne dopustite djeci ili ljudima koji nisu upoznati s uređajem na njegovu uporabu.
5. **UPOZORENJE:** Ova oprema može se koristiti od strane djece preko 8 godina i osobe s ograničenim fizičkim, osjetilnim ili mentalnim sposobnostima, ili osobe koja nema iskustva ili znanja, ako je to učinjeno pod nadzorom osobe odgovorne za njihovu sigurnost ili su im date upute o sigurnom korištenju uređaja i oni su svjesni opasnosti povezano s njegovom uporabom. Djeca ne bi trebali igrati s opremom. Čišćenje i radovi održavanja ne treba obavljati djeca, osim ako su preko 8 godina i te radnje izvode pod nadzorom.
6. Uvijek nakon uporabe, izvucite utikač iz utičnice držeći rukom utičnicu. NE vucite za mrežni kabel.
7. Nemojte uranjati kabel, utikač i cijeli uređaj u vodu ili druge tekućine. Nemojte izlagati uređaj na vremenske uvjete (kišu, sunce, itd.) niti koristite u uvjetima povećane vlažnosti (kupaonice, vlažni bungalovi).
8. Povremeno provjerite stanje kabela za napajanje. Ako je kabel za napajanje oštećen, to bi trebao biti zamijenjen od strane specijalističkog servisa kako bi se izbjegli rizici.
9. Nemojte koristiti uređaj s oštećenim napajalnim kabelom ili ako je bio ispušten ili oštećen na bilo koji drugi način ili nepravilno radi. Nemojte popravljati uređaj sami, jer to može izazvati strujni udar. Oštećeni uređaj dajte na odgovarajući servis kako bi se provjerilo ili popravljalo. Bilo kakve popravke mogu samo raditi ovlaštene servisne točke. Nepravilno uradjen popravak može dovesti do ozbiljnih opasnosti za korisnika.
10. Trebali bi staviti uređaj na hladnu, čvrstu i ravnu plohu, daleko od toplinskih kuhinjskih aparata, kao što su: električni štednjak, plinski plamenik, itd.
11. Nemojte koristiti uređaj blizu zapaljivih materijala.
12. Kabel napajanja ne može da visi preko ruba stola ili dodiruje vruće površine.
13. Nemojte ostavljati uključen uređaj ili ispravljač u utičnici bez nadzora.
14. Za dodatnu zaštitu, poželjno je instalirati u strujni krug uređaja diferencijalne struje (RCD) s nazivnom diferencijalnom strujom koja ne prelazi 30 mA. U tom smislu, obratite se kvalificiranom električaru.
15. Promjena akcesorija može biti vršena jedino kad je uređaj isključen.

16. Oštrice nastavaka vrlo su oštre. Molimo vas, budite iznimno oprezni. Prije promjene nastavaka izvucite kabel iz utičnice.
17. Koristite samo originalne akcesorije isporučene s uređajem.
18. Tijekom rada uređaja ne prekrivajte ventilacijske otvore koji se nalaze u kućištu.
19. Za pranje kućišta ne koristite agresivne deterdžente koji mogu dovesti do brisanja grafičkih simbola, kao što su: naznake, upozoravajući znakovi i slično.
20. Nikad nemojte koristiti uređaj za rad sa vrućim uljem ili masti (vrućim proizvodima).
21. Ne držite uređaj mokrim rukama.
22. Ne koristite uređaj za drobljenje leda, kosti i ostalih tvrdih proizvoda ili za mljevenje orašastog voća i kave.
23. Ne stavljajte ruke ili pribor za jelo u posudu za vrijeme miješanja.
24. Maksimalno neprekidno vrijeme rada jedinice je 10 sekundi. Nakon neprekidnog radnog vremena od 10 sekundi, pričekajte 3 minute prije nego što uređaj ponovo uključite. Prekoračenje vremena rada uređaja i odsutnost dovoljnih kvarova mogu dovesti do nepovratnih oštećenja motora.
25. U slučaju blokiranja uređaja prije čišćenja, uređaj treba isključiti iz struje.
26. Prije prve uporabe uređaj treba detaljno oprati i osušiti (vidi čišćenje i održavanje).

OPIS PROIZVODA (slika 1)

A1, A2) sklopka za uključivanje / isključivanje
D) glatka regulacija brzine

B) motor

C) miješalica (uklonjiva)

E) gumb za izbacivanje

KORIŠTENJE UREĐAJA

Ručni blender savršeno je prikladan za pripremu umaka, umaka, juha, majoneza i beba hranu kao i za miješanje i mlječenje kaše.

1. Stavite štap blendera (C) na motornu jedinicu (B) dok ne zaključa.
2. Stavite ručni blender u vrč. Zatim pritisnite prekidač (A1) ili (A2). Ili koristite glatku regulaciju brzina (D).
3. Nakon uporabe, odvojite štap miksera s jedinice motora (B).

ČIŠĆENJE I ODRŽAVANJE

Nikad motorni dio ne stavljajte u vodu i ne čuvajte ga mokri. Prije čišćenja uvijek isključite i isključite utikač iz utičnice.

1. Prije čišćenja uvijek isključite uređaj iz napajanja.
2. Ne uranjajte motornu jedinicu u vodu ili bilo koju drugu tekućinu.
3. Obrišite vanjsku stranu motora samo blago navlaženom krpom i polirajte mekom suhom krpom.
4. Operite odvojivi pribor u sapunici, kao što su štapići miješalice, kutije mjenjača, šlag, zdjela, lopatica, drobilica leda, posuda. Ne koristite plastične podloge za čišćenje plastičnih materijala. Isperite ih čistom vodom i osušite. Ne stavljajte ih u perilicu posuda.
5. Ne čistite abrazivnim pločama za čišćenje i čeličnom vunom jer to može oštetiti završni sloj uređaja.

TEHNIČKI PODACI

Snaga: 850W

Napon: 220-240V ~ 50 / 60Hz

Maksimalno radno vrijeme: 10 sekundi. Vrijeme odmora uređaja: 3 min.



Vodimo brigu o prirodnom okolišu. Kartonsku ambalažu molimo prenijeti na otpadni papir. Polietilen (PE) vreće bacati u kontejner za plastiku. Istrošena oprema treba biti premještena na prikladno mjesto za pohranu, jer sadrže u uređaju opasne tvari mogu predstavljati opasnost za okoliš. Električni uređaj mora biti predat u takvom stanju da se smanji mogućnost njegove ponovne upotrebe. Ako vaš uređaj ima baterije, treba njih ukloniti i predati na mjesto za pohranu odvojeno.

KÄYTTÖTURVALLISUUSEHDOT

LUE HUOLELLISESTI JA SÄILYTÄ TULEVAA KÄYTTÖÄ VARTEN

1. Ennen laitteen käyttöönottoa lue tämä käyttöohje ja noudata sen määräyksiä. Valmistaja ei ole vastuussa väärinkäytöstä tai virheellisestä huollosta aiheutuvista vahingoista.
2. Laite on tarkoitettu ainoastaan kotitalouskäyttöön. Älä käytä laitetta käyttötarkoituksensa vastaisella tavalla.
3. Laite on kytkettävä ainoastaan maadoitettuun 220-240V, ~50/60Hz pistorasiaan. Käyttöturvallisuuden parantamiseksi yhteen sähköpiiriin ei saa kytkeä samanaikaisesti useampia sähkölaitteita.
4. Toimi erittäin varovaisesti, mikäli laitteen käyttöaikana sen lähellä on lapsia. Älä anna lasten leikkiä laitteella; kiellä lapsia ja laitteeseen perehtymättömiä henkilöitä käyttämästä sitä.
5. VAROITUS: Laitetta saavat käyttää yli 8-vuotiaat lapset sekä liikuntarajoitteiset ja vajaamieliset tai laitteen käyttöön perehtymättömät henkilöt ainoastaan heidän turvallisuudestaan vastaavan henkilön valvonnassa tai mikäli he ovat saaneet opastusta laitteen turvallisesta käytöstä ja ovat tietoisia mahdollisista siihen liittyvistä käyttövaaroista. Lapset eivät saa leikkiä laitteella. Lapset eivät saa puhdistaa tai käsitellä laitetta, paitsi jos he ovat vähintään 8-vuotiaita ja tekevät sitä valvonnassa.
6. Aina käytön jälkeen irrota pistoke pitäen kädellä pistorasiasta. ÄLÄ vedä virtajohtoa.
7. Älä upota virtajohtoa, pistoketta tai koko laitetta veteen tai muihin nesteisiin. Älä altista laitetta säävaikutukselle (vesisade, aurinko, jne.). Älä käytä hyvin kosteissa tiloissa (kylpyhuone, kostea mökki).
8. Tarkista säännöllisesti johdon kunto. Jos virtajohto on vaurioitunut, se on korjattava valtuutetussa huoltoliikkeessä vaaratilanteiden välttämiseksi.
9. Älä käytä laitetta, mikäli sen virtajohto on vaurioitunut tai jos laite on pudonnut tai vaurioitunut muulla tavalla tai se ei toimi oikein. Älä korjaa laitetta omaehtoisesti sähköiskuvaaran vuoksi. Vie viallinen laite asianmukaiselle huoltoliikkeelle tarkastettavaksi ja korjattavaksi. Kaikkia korjauksia saa tehdä ainoastaan valtuutetussa huoltoliikkeessä. Virheellinen korjaus voi aiheuttaa käyttäjän vakavan loukkaantumiskaavan.
10. Sijoita laite viileälle, tukevalle ja tasaiselle alustalle, pitäen turvaväliä lämmityslaitteista ja kodinkoneista, kuten sähköhellasta, kaasupolttimista jne.
11. Älä käytä laitetta tulenarkojen aineiden läheisyydessä.
12. Virtajohto on estettävä roikkumisesta pöydän reunan yli tai kuumien pintojen koskettamisesta.
13. Älä jätä laitetta tai virransyöttölaitetta pistorasiaan ilman valvontaa.
14. Lisäsuojauksen varmistamiseksi suositellaan asentamaan laitteen virtapiiriin vikavirtasuojakytkimen (RCD), jonka nimellisvirta on korkeintaan 30 mA. Tältä osin on otettava yhteyttä pätevään sähköasentajaan.
15. Ainesosien muutos voidaan esittää vain silloin, kun laite kytketään pois päältä.
16. Terät ovat erittäin terävät. Pyytämme käyttämään varoen. Ennen päiden muutosta, irrota virtajohto pistorasiasta.
17. Käytä vain alkuperäisiä lisävarusteita, jotka antamaan laitteen mukana.
18. Käytön aikana älä peitä laitteen tuuletusaukkoja kotelossa.
19. Kotelon pesemään älä käytä voimakkaita pesuaineita, koska ne voivat johtaa poistamiseen tietoisesti esitetään graafisia symboleja, kuten: tarrat, varoitusmerkit ja n.e.
20. Älä käytä laitetta kuumaan öljyyn tai rasvaan (kuumat tuotteet).
21. Älä pidä laitetta märin käsin.
22. Älä käytä laitetta jään, luiden ja muiden kovien tuotteiden murskaamiseen tai hienontamaan pähkinöitä ja kahvia.
23. Älä laita käsiä tai työvälineitä säiliöön sekoituksen aikana.

24. Laitteen keskeytymätön enimmäisaika on 10 sekuntia. Jatkuvan 10 sekunnin käyttöajan jälkeen odota 3 minuuttia ennen laitteen käynnistämistä. Laitteen käyttöajan ylittäminen ja riittävien taukojen puuttuminen voi johtaa moottorin peruuttamattomiin vaurioihin.

25. Jos laite estää ennen puhdistusta, jättää ne verkosta.

26. Ennen ensimmäistä käyttöä, pese ja kuivaa laite (kts. Puhdistus ja huolto).

TUOTEKUVAUS (kuva 1)

A1, A2) ON / OFF-kytkin

B) moottori

C) sekoitin (irrotettava)

D) tasainen nopeuden säätö

E) poistopainike

LAITTEEN KÄYTTÖ

Käsisekoitin sopii erinomaisesti kastikkeiden, kastikkeiden, keittojen, majoneesin ja vauvan valmistukseen ruokaa sekä sekoittamista ja pirtelöitä varten.

1. Aseta tehosekoittimen sauva (C) moottoriyksikköön (B), kunnes se lukittuu.

2. Aseta käsisekoitin kannuun. Paina sitten kytkintä (A1) tai (A2). Tai käytä sujuvaa nopeussäätöä (D).

3. Irrota tehosekoittimen sauva moottoriyksiköltä (B) käytön jälkeen.

PUHDISTUS JA HUOLTO

Älä koskaan laita moottorin osaa veteen ja pidä se poissa kostealta. Katkaise aina virta ja puhdista pistoke pistorasiasta ennen puhdistamista.

1. Irrota laite aina pistorasiasta ennen puhdistamista.

2. Älä upota moottoriyksikköä veteen tai muuhun nesteeseen.

3. Pyyhi moottoriyksikön ulkopinta vain hieman kostutetulla kankaalla ja kiillota pehmeällä, kuivalla kankaalla.

4. Pese irrotettavat tarvikkeet saippuavedessä, kuten tehosekoittimen sauvat, vaihdelaatikot, vispilä, kulho, kannu, terä, jäämurskain, astia. Älä käytä muovimateriaalien hankaustynnyjiä. Huuhtelee ne puhtaalla vedellä ja kuivaa. Älä laita niitä astianpesukoneeseen.

5. Älä puhdista hankaavilla hankauslevyillä tai teräsvillalla, koska se vahingoittaa laitteen pintaa.

TEKNISET TIEDOT

Teho: 850W

Jännite: 220 - 240 V ~ 50/60 Hz

Enimmäistyöaika: 10 sekuntia. Laitteen lepoaika: 3 min.



Kantakamme huolta ympäristöstä. Pahvipakkauksen pyydämme laittamaan paperikierrätykseen. Polyeteenipussit (PE) tulee laittaa muovien kierrätysastiaan. Loppuun käytetyt laitteet tulee toimittaa asianmukaiseen keräyspisteeseen, koska laitteen sisältämät vaaralliset aineosat voivat olla ympäristölle vahingollisia. Sähkölaite tulee toimittaa siten, että sen uudelleenkäyttö on estetty. Jos laitteessa on paristo, paristo tulee poistaa ja toimittaa erillisesti keräyspisteeseen.

SVENSKA

ALLMÄNNA SÄKERHETSVILLKOR LÄS ORDENTLIGT VIKTIGA INSTRUKTIONER OM ANVÄNDNINGENS SÄKERHET OCH BEVARA DEM FÖR FRAMTIDEN

1. Innan du använder apparaten för första gången var god läs bruksanvisningen och förhåll dig enligt instruktioner i bruksanvisningen. Tillverkaren avser sig allt ansvar för skador som resulterar av missbruk och felaktig användning av apparaten.

2. Denna apparat är avsedd för användning bara i hushållet. Använd inte för andra syften som inte är föremål av denna apparat.

3. Apparaten bör anslutas till ett eluttag med jordledning 220-240V, ~50/60Hz. För att förbättra användningens säkerhet, bör man inte ansluta samtidigt många elektriska anordningar till en strömkrets.

4. Under arbetet ska du uppmärksamma barn som befinner sig inom området där maskinen används. Barn måste övervakas så att de inte kan leka med apparaten, tillåt inte barn eller personer som inte känner till användning av denna apparat.

5. VARNING: Denna anordning kan användas av barn över 8 år gamla och personer med förminskad fysisk, sensorisk eller mental förmåga eller avsaknad av erfarenhet och kunskap av apparaten, om de övervakas av en person som ansvarar för deras säkerhet eller undervisats i hur apparaten används på säkert sätt och därmed förstått de faror som kan uppstå i samband med användningen av apparaten. Barn får ej leka med apparaten. Rengöring och konservering av anordningen bör inte göras av barn förutom barn som är över 8 år gamla och övervakas.

6. Ta alltid en stickpropp ur ett eluttag efter användningen och håll eluttaget med handen då. Dra INTE elkabeln.

7. Doppa aldrig elkabeln, stickproppen eller hela apparaten i vatten eller andra vätskor. Exponera aldrig apparaten för väderförhållanden (regn, sol, etc.) eller använd vid förhöjd

luffuktighet (badrum, fuktiga stugor).

8. Kontrollera elkabeln periodiskt. Om elkabeln är defekt, ska man byta ut den i en specialiserad reparationsverksamhet för att undvika faror.

9. Använd inte apparaten med en defekt elkabel eller om apparaten har tappats eller skadats på något annat sätt eller arbetar felaktigt. Reparera inte apparaten själv eftersom du riskerar elektrisk stöt. En felaktig apparaten ska avges till kvalificerad kundtjänst för att kolla eller reparera den. Alla reparationer för endast utföras av kvalificerade kundtjänster. En felaktig reparation kan orsaka betydande risker för användaren.

10. Ställ apparaten på en sval, stabil, plan yta, långt ifrån uppvärmade kökanordningar som spisar, gasbrännare, etc.

11. Använd inte apparaten i närheten av brännbara material.

12. Låt inte elkabeln ligga över kanter av ett bord eller heta ytor.

13. Apparaten får aldrig lämnas utan övervakning med motorerna igång eller stickproppen i ett eluttag.

14. För ytterligare skydd rekommenderas att montera i en krets en jordfelsbrytare (RDC) med en utström som är inte över 30 mA. Det måste göras av en kvalificerad elektriker.

15. Utbytet av tillbehör får endast ske när apparaten är avstängd.

16. Knivblad är mycket vassa. Var extra försiktig. Innan du byter tillsatser, ta bort nätsladdens stickpropp ur eluttaget.

17. Använd endast originaltillbehör.

18. Täck inte ventilationshålen i höljet under drift.

19. Använd inte aggressiva rengöringsmedel för rengöring av höljet, eftersom de kan orsaka avlägsnande av grafiska symboler som markeringar, varningsskyltar, etc.

20. Använd aldrig apparaten med het olja eller fett (heta produkter).

21. Håll inte apparaten med våta händer.

22. Använd inte apparaten för att krossa is, ben eller andra hårda livsmedel eller mala nötter och kaffe.

23. Placera inte händerna eller redskap i behållaren under blandningen.

24. Enhetens maximala oavbrutna drifttid är 10 sekunder. Efter kontinuerlig drifttid på 10 sekunder, vänta 3 minuter innan du slår på enheten igen. Överskridande av drifttiden för apparaten och frånvaron av tillräckligt avbrott kan leda till oåterkallelig motorskada.

25. Om apparaten blockerar innan rengöring, urkoppla den från nätet.

26. Före den första användning rengör ordentligt och torka apparaten (se rengöring och konservering).

PRODUKTBESKRIVNING (bild 1)

A1, A2) PÅ / AV-brytare

B) motor

C) blender (avtagbar)

D) jämn hastighetsreglering

E) mata ut knappen

ANVÄNDER ENHETEN

Handblendaren passar perfekt för att tillverka dopp, såser, soppor, majonnäs och baby mat såväl som för blandning och milkshakes.

1. Sätt in mixerstickan (C) på motorns enhet (B) tills den är låst.

2. Placera handbländaren i kannan. Tryck sedan på omkopplaren (A1) eller (A2). Eller använd smidig hastighetsreglering (D).

3. Lossa blandarpinnen från motorenheten (B) efter användning.

STÄDNING OCH UNDERHÅLL

Lägg aldrig motordelen i vatten och håll den borta från våt. Innan rengöring ska alltid stängas av och dra ur stickkontakten.

1. Koppla alltid ur eluttaget innan du rengör den.

2. Sänk inte ned motorn i vatten eller någon annan vätska.

3. Torka av motorns utsida med endast en lätt fuktad trasa och polera med en mjuk torr trasa.

4. Tvätta de löstagbara tillbehören i tvålatten, som blandarpinnar, växellådor, visp, skål, kanna, blad, iskross, kärl. Använd inte skurskydd för plastmaterialen. Skölj dem med klart vatten och torka dem. Lagg inte dem i diskmaskinen.

5. Rengör inte med någon slipande skivdyna eller stålull, eftersom det kan skada apparatens finish.

TEKNISK DATA

Effekt: 850W

Spänning: 220-240V ~ 50 / 60Hz

Max arbetstid: 10 sekunder. Tid för enheten att vila: 3 min.



Vi sköter om miljön. Överlämna förpackningar i kartong till pappersavfall. Polyetylensäcker (PE) slängs i avfallsbehållare för plast. Man bör lämna en gammal apparat till en riktig återvinningscentral, eftersom farliga komponenter i apparaten kan orsaka fara till miljön. En elektrisk apparat bör lämnas för att minska förnyad användning av denna. Om apparaten innehåller batterier, bör man ta bort dem och lämna dem separat till återvinningscentraler.

CONDIZIONI GENERALI DI SICUREZZA

LE IMPORTANTI ISTRUZIONI CHE RIGUARDANO LA SICUREZZA D'USO VANNO LETTE CON ATTENZIONE E CONSERVATE PER FUTURE CONSULTAZIONI

1. Prima di procedere all'utilizzo dell'apparecchio è necessario leggere attentamente le sue istruzioni d'uso e seguire le indicazioni ivi contenute. Il fabbricante non è responsabile dei danni derivanti dall'uso improprio o scorretto del dispositivo.
2. L'apparecchio è destinato esclusivamente ad uso domestico. Non utilizzarlo per scopi diversi rispetto a quelli per cui è stato costruito.
3. L'apparecchio deve essere collegato esclusivamente alla presa con messa a terra 220-240V, ~50/60Hz. Al fine di garantire una maggiore sicurezza di utilizzo, allo stesso circuito elettrico non devono essere collegati contemporaneamente molti dispositivi elettrici.
4. È necessario prestare particolare attenzione durante utilizzo dell'apparecchio se nelle sue vicinanze sono presenti bambini. Non permettere ai bambini di giocare con l'apparecchio; vietare ai bambini o ad altre persone non esperte di utilizzare l'apparecchio.
5. **AVVERTENZA:** La presente apparecchiatura può essere utilizzata da bambini di età superiore agli 8 anni, da persone con capacità mentali, fisiche o sensoriali ridotte oppure prive di esperienza o conoscenze adatte, a condizione che ci sia una supervisione di una persona responsabile o che abbiano ricevuto assistenza o formazione per utilizzare l'apparecchio in maniera sicura e capiscano i potenziali pericoli associati a tale uso. I bambini non devono giocare con l'apparecchio. La pulizia e manutenzione dell'apparecchio non devono essere effettuate dai bambini, a meno che non abbiano compiuto 8 anni e non si trovino sotto la supervisione di un adulto.
6. Dopo ogni utilizzo disinserire la spina di alimentazione dalla presa elettrica, tenendo la presa con una mano. **NON** tirare il cavo di alimentazione.
7. Non immergere il cavo, la spina o l'intero apparecchio in acqua o in altri liquidi. Non esporre l'apparecchio agli agenti atmosferici (pioggia, sole ecc.) e non utilizzarlo nelle condizioni di umidità (bagni, bungalow umidi).
8. Controllare periodicamente le condizioni del cavo di alimentazione. Se il cavo di alimentazione risulta danneggiato, per prevenire potenziali pericoli dovrebbe essere sostituito da una ditta di riparazioni specializzata.
9. Non usare l'apparecchio se il cavo di alimentazione è danneggiato oppure se l'apparecchio stesso è caduto, ha subito qualsiasi altro danno o lavora in modo irregolare. Non riparare l'apparecchio autonomamente, perché c'è pericolo di folgorazione. L'apparecchio danneggiato deve essere consegnato al centro di assistenza autorizzato al fine di eseguire un controllo o una riparazione. Le riparazioni possono essere effettuate solo da centri di assistenza autorizzati. La riparazione eseguita in modo scorretto può causare gravi pericoli per l'utente.
10. Posizionare l'apparecchio su una superficie fredda, stabile ed uniforme, lontano dalle fonti di calore quali: forno elettrico, fornelli a gas ecc.
11. Non utilizzare il dispositivo nelle vicinanze dei materiali infiammabili.
12. Non lasciare pendere il cavo dagli angoli del tavolo e non toccare superfici calde.
13. Non è consentito lasciare l'apparecchio o il caricabatterie con il cavo inserito nella spina senza vigilanza.
14. Per garantire una protezione supplementare è raccomandato installare nel circuito elettrico un dispositivo RCD con corrente differenziale nominale non superiore a 30 mA. Per questo è necessario rivolgersi al personale elettrico specializzato.
15. La sostituzione degli accessori può essere eseguita soltanto a dispositivo spento.
16. Le estremità delle lame sono molto taglienti. Si prega di prestare particolare attenzione. Prima di sostituire le fruste, togliere la spina del cavo di alimentazione dalla presa.
17. Utilizzare soltanto gli accessori originali forniti in dotazione al dispositivo.
18. Durante il funzionamento del dispositivo non coprire le aperture di ventilazione

nell'involucro.

19. Per pulire l'involucro non utilizzare detergenti aggressivi in quanto possono cancellare i simboli grafici informativi come: marcature, simboli di avvertimento, ecc.

20. Non utilizzare mai il dispositivo con olio o grasso caldo (prodotti caldi).

21. Non toccare il dispositivo con le mani bagnate.

22. Non utilizzare il dispositivo per tritare ghiaccio, ossa o altri prodotti duri ne' per macinare caffè e noci.

23. Non mettere le mani ne' le posate nel recipiente durante la miscelazione.

24. Il tempo di funzionamento massimo ininterrotto dell'unità è di 10 secondi. Dopo il tempo di funzionamento continuo di 10 secondi, attendere 3 minuti prima di riaccendere l'unità. Il superamento del tempo di funzionamento dell'apparecchio e l'assenza di interruzioni sufficienti possono causare danni irreversibili al motore.

25. Nel caso di blocco del dispositivo, prima di lavarlo staccarlo dall'alimentazione.

26. Prima del primo utilizzo, pulire accuratamente e asciugare il dispositivo (cfr. pulizia e manutenzione).

DESCRIZIONE DEL PRODOTTO (foto 1)

A1, A2) Interruttore ON / OFF

B) motore

C) frullatore (rimovibile)

D) regolazione regolare della velocità

E) pulsante di espulsione

USANDO IL DISPOSITIVO

Il frullatore a immersione è perfettamente adatto per la preparazione di salse, salse, zuppe, maionese e baby cibo, nonché per mescolare e frappare.

1. Mettere lo stick del frullatore (C) sull'unità motore (B) fino a quando non si blocca.

2. Metti il frullatore a immersione nella caraffa. Quindi premere l'interruttore (A1) o (A2). Oppure usa la regolazione della velocità regolare (D).

3. Staccare la levetta del frullatore dall'unità motore (B) dopo l'uso.

PULIZIA E MANUTENZIONE

Non immergere mai la parte del motore in acqua e tenere lontano da bagnato. Prima di pulire, spegnere e scollegare sempre la spina dalla presa.

1. Scollegare sempre l'apparecchio dall'alimentazione prima di pulirlo.

2. Non immergere l'unità motore in acqua o altri liquidi.

3. Pulire l'esterno dell'unità motore con solo un panno leggermente inumidito e lucidare con un panno morbido e asciutto.

4. Lavare gli accessori rimovibili in acqua saponata, come bastoncini del frullatore, scatole degli ingranaggi, frusta, ciotola, brocca, lama, tritaggiaccio, recipiente. Non utilizzare spugne abrasive per i materiali plastici. Sciacquali con acqua pulita e asciugali. Non metterli in lavastoviglie.

5. Non pulire con spugne abrasive o lana d'acciaio, poiché ciò danneggerebbe la finitura dell'apparecchio.

DATI TECNICI

Potenza: 850 W.

Voltaggio: 220-240 V ~ 50/60 Hz

Orario di lavoro massimo: 10 secondi. Tempo di riposo del dispositivo: 3 min.



Prendiamoci cura dell'ambiente naturale. I contenitori in cartone dovrebbero essere portati all'apposito punto di raccolta. I sacchi in polietilene (PE) vanno buttati nel contenitore per la plastica. L'apparecchio fuori uso deve essere rottamato presso un centro di raccolta autorizzato, poiché contiene elementi pericolosi che potrebbero costituire una minaccia per l'ambiente. Il dispositivo elettrico deve essere consegnato in modo da limitare il suo riutilizzo. Se l'apparecchio contiene batterie, è necessario rimuoverle e smaltirle separatamente.

УКРАЇНСЬКА

**ЗАГАЛЬНІ УМОВИ БЕЗПЕКИ. ВАЖЛИВА ІНФОРМАЦІЯ З ТЕХНІКИ БЕЗПЕКИ.
УВАЖНО ПРОЧИТАЙТЕ І ЗБЕРЕЖІТЬ.**

Умови гарантії інші, якщо пристрій використовується в комерційних цілях.

1. До початку вживання пристрою прочитати інструкцію обслуговування і діяти за вказівками що містяться в ній. Виробник не несе відповідальності за шкоду заподіяну використанням пристрою не відповідно до його призначенням або його невідповідним обслуговуванням.

2. Пристрій служить тільки для домашнього використання. Не користуватися з іншою метою, що не відповідає його призначенням.

3. Пристрій треба підключити тільки до гнізда 220-240В змінного струму 50/60Гц. Для підвищення безпеки використання, до одного ланцюга струму не треба одночасно включати багато електричних пристроїв.

4. Треба дотримуватися особливої обережності під час використання пристрою,

коли неподалік знаходяться діти. Не треба допускати дітей до розваг з пристроєм, або осіб не знайомих з пристроєм.

5. Пристрій не призначений для використання особами (в тому числі дітьми) з обмеженими фізичними здатностями, здатністю до відчуття чи розумовою здатністю або з відсутністю досвіду або знайомлення з пристроєм, хіба, що це відбувається при нагляді особи відповідальної за їх безпеку і відповідно до інструкції вживання пристрою.

6. Завжди після закінчення використання, видали штепсель з гнізда яке живить, притримуючи гніздо рукою. НЕ тягнути за мережний кабель.

7. Не занурюйте кабель, штепсель, також весь пристрій у воду або іншу рідину. Чи не піддавайте пристрій дії атмосферних умов (дощу, сонця та ін.), не користуйтеся в умовах підвищеної вологості (ванні кімнати, вологі літні будиночки).

8. Періодично перевіряйте стан кабеля живлення. Якщо кабель живлення пошкоджений, його повинна замінити спеціалізована ремонтна майстерня для уникнення загрози.

9. Не вживайте пристрій з пошкодженим кабелем живлення або коли пристрій впав або був пошкоджений будь-яким іншим чином або неправильно працює. Не здійснюйте ремонт пристрою самостійно, так як це загрожує ураженням струмом. Пошкоджений пристрій передайте в відповідну сервісну точку для перевірки або здійснення ремонту. Всі ремонти можуть здійснювати тільки сервісні точки, у яких є на це право.

Неправильно здійснений ремонт може спричинити серйозну загрозу для користувача.

10. Треба встановлювати пристрій на холодній, стійкій, рівній поверхні, далеко від нагрівальної кухонної техніки такої як: електрична плита, газовий пальник і ін.

11. Не вживайте пристрій поблизу легкозаймистих матеріалів.

12. Кабель живлення не може висіти за краєм столу або торкатися до гарячих поверхонь.

13. Не залишайте пристрій увімкнений в гніздо без нагляду.

14. Для додаткового захисту рекомендується встановити в мережі пристрій захисного відключення (УЗО) з номінальним диференціальним струмом не більше 30 мА. Для установки, будь ласка, зверніться до кваліфікованого електрика.

15. Заміна аксесуарів може проводитися тільки тоді, коли пристрій вимкнено.

16. Леза наконечників дуже гострі. Будь ласка, дотримуйтеся особливої обережності. Перед заміною наконечників виіміть кабель живлення з розетки.

17. Слід використовувати тільки оригінальні аксесуари, які є в наборі з пристроєм.

18. Під час роботи пристрою не закривайте вентиляційні отвори в корпусі.

19. Для очищення корпусу не використовуйте агресивні миючі засоби, тому що вони можуть привести до видалення нанесених інформаційних графічних символів, таких як: маркування, попереджувальні знаки, і т.д.

20. Ніколи не використовуйте пристрій для гарячого масла або жиру (гарячих продуктів).

21. Не торкайтеся до пристрою вологими руками.

22. Не використовуйте пристрій для подрібнення льоду, кісток і інших твердих продуктів або помелу горіхів і кави.

23. Не вставляйте руки або столові прилади в контейнер під час змішування.

24. Максимальний безперервний час роботи пристрою - 10 секунд. Після безперервного часу роботи 10 секунд зачекайте 3 хвилини, перш ніж увімкнути прилад. Перевищення часу роботи приладу та відсутність достатніх перерв може призвести до незворотних пошкоджень двигуна.

25. У разі блокади пристрою перед очищенням, вимкніть його з мережі.

26. Перед першим використанням ретельно вимийте і висушіть пристрій (див. Очищення і консервація).

ВИКОРИСТАННЯ ПРИСТРОЮ

Ручний блендер ідеально підходить для приготування соусів, соусів, супів, майонезу та дитячого їжі, а також для змішування та молочних коктейлів.

1. Покладіть паливу блендера (С) на блок двигуна (В), поки він не зафіксується.
2. Помістіть ручний блендер у глечик. Потім натисніть перемикач (А1) або (А2). Або використовувати плавне регулювання швидкості (D).
3. Після використання від'єднайте паличку блендера з моторного блоку (В).

ОЧИЩЕННЯ І ОБСЛУГОВУВАННЯ

Ніколи не ставте частину двигуна у воду і не тримайте подалі від вологи. Перед чищенням завжди вимикайте та витягуйте шнур з розетки.

1. Перед чищенням завжди відключайте прилад від мережі живлення.
2. Не занурюйте агрегат двигуна у воду або будь-яку іншу рідину.
3. Протріть зовнішню частину двигуна лише злегка змоченою тканиною і відполіруйте м'якою сухою тканиною.
4. Вимийте змінні аксесуари в мильній воді, такі як палички блендера, коробки передач, віночок, миска, глечик, лезо, дробарка для льоду, посудина. Не використовуйте чистячі накладки для пластикових матеріалів. Промийте їх чистою водою і висушіть.
5. Не кладіть їх у посудомийну машину.
6. Не чистіть абразивним чистячим майданчиком або сталеву вату, оскільки це пошкодить обробку приладу.

ТЕХНІЧНІ ДАНІ

Потужність: 850 Вт

Напруга: 220-240В ~ 50 / 60Гц

Максимальний робочий час: 10 секунд. Час відпочинку пристрою: 3 хв..



У інтересах навколишнього середовища. Будь ласка, віддайте картонну упаковку в місце збору мукулатури. Поліетиленові мішки (PE) викинути в смітник для пластику. Відпрацьований пристрій повинен бути відправлений у відповідну точку зберігання, тому що в пристрої є небезпечні інгредієнти, які можуть становити загрозу навколишньому середовищу. Електричний пристрій потрібно повернути так, щоб обмежити його повторне використання. Якщо у пристрої є батарейки, то потрібно їх витягнути і віддати до відповідного пункту.

SLOVENSKÝ

VŠEOBECNÉ BEZPEČNOSTNÉ PODMIENKY DŮLEŽITÉ POKYNY PRE BEZPEČNÉ POUŽÍVANIE

POZORNE SI PREČÍTAJTE A UCHOVAJTE PRE ĎALŠIE POUŽITIE

1. Pred používaním zariadenia si prečítajte návod na obsluhu a postupujte podľa pokynov, ktoré sú v ňom obsiahnuté. Výrobca nezodpovedá za škody spôsobené používaním zariadenia v rozpore s jeho určením alebo jeho nesprávnou obsluhou.
2. Zariadenie je určené výhradne pre domáce použitie. Nepoužívajte ho na iné účely, ktoré sú v rozpore s jeho určením.
3. Zariadenie pripojte len k zásuvke s uzemnením 230-240V ~50/60Hz.
Pre zvýšenie bezpečnosti používania nezapínajte do jedného prúdového okruhu súčasne viac iných elektrických zariadení.
4. Pri používaní zariadenia dbajte na zvýšenú opatrnosť, ak sa v jeho blízkosti zdržujú deti. Nedovoľte deťom, aby zariadenie používali ako hračku, nedovoľte deťom ani osobám, ktoré neboli oboznámené so zariadením, aby obsluhovali zariadenie.
5. UPOZORNENIE: Toto zariadenie môžu používať deti staršie ako 8 rokov a osoby s obmedzenými fyzickými, zmyslovými alebo duševnými schopnosťami alebo osoby, ktoré nemajú skúsenosti alebo znalosti o zariadení, ak sa to deje pod dohľadom osoby zodpovednej za ich bezpečnosť alebo im boli poskytnuté pokyny o bezpečnom používaní zariadenia a uvedomujú si nebezpečenstvo spojené s jeho používaním. Zariadenie nie je hračka pre deti. Čistenie a údržbu zariadenia nesmú vykonávať deti, pokiaľ nie sú staršie ako 8 rokov a tieto činnosti nie sú vykonávané pod dohľadom.
6. Vždy po ukončení používania zástrčku vytiahnite z napájacej zásuvky pridržaním zásuvky rukou. NEŤHAŇTE za napájací kábel.
7. Kábel, zástrčku a celé zariadenie neponárajte do vody alebo inej kvapaliny. Zariadenie

nevystavujte atmosférickým podmienkam (dážď, slnko atď.), ani ho nepoužívajte v podmienkach s vysokou vlhkosťou (kúpeľne, vlhké bungalovy).

8. Pravidelne kontrolujte stav napájacieho kábla. Ak je napájací kábel poškodený, musí byť vymenený špecializovanou opravovňou, aby sa zabránilo ohrozeniu.

9. Zariadenie s poškodeným napájacím káblom nepoužívajte alebo ak spadlo alebo bolo iným spôsobom poškodené alebo ak nefunguje správne. Zariadenie samostatne neopravujte, pretože by mohlo dôjsť k zásahu elektrickým prúdom. Poškodené zariadenie odovzdajte na príslušné servisné miesto za účelom kontroly alebo opravy. Všetky opravy môžu vykonávať len oprávnené servisné miesta. Nesprávne vykonaná oprava môže pre používateľa spôsobiť vážne nebezpečenstvo.

10. Zariadenie umiestnite na chladný, stabilný a rovný povrch, mimo horúcich kuchynských zariadení, ako sú: elektrický sporák, plynový horák atď. ...

11. Zariadenie nepoužívajte v blízkosti horľavých materiálov.

12. Napájací kábel nesmie visieť mimo okraju stola alebo sa dotýkať horúcich plôch.

13. Nenechávajte zapnuté zariadenie alebo napájací zdroj pripojený k zásuvke bez dozoru.

14. Pre zaistenie dodatočnej ochrany sa odporúča v elektrickom obvode nainštalovať prúdový chránič (RCD) s menovitým rozdielovým prúdom nepresahujúcim 30 mA. V tejto veci kontaktujte odborníka (elektrikára).

15. Zmenu príslušenstva vykonajte len pri vypnutom zariadení.

16. Koncovky sú veľmi ostré. Prosím buďte zvlášť opatrný. Pred výmenou koncoviek odpojte zástrčku napájacieho kábla od elektrickej zásuvky.

17. Používajte len originálne príslušenstvo dodané spolu so zariadením.

18. Počas prevádzky zariadenia nezakrývajte ventilačné otvory v kryte.

19. Na umývanie krytu nepoužívajte agresívne čistiace prostriedky, pretože môžu spôsobiť odstránenie grafických informačných symbolov, ako sú označenia, výstražné značky atď.

20. Nikdy nepoužívajte zariadenie, kde je horúci olej alebo tuk (horúce výrobky).

21. Zariadenie nechytajte mokrymi rukami.

22. Zariadenie nepoužívajte na drvenie ľadu, kostí alebo iných tvrdých výrobkov alebo na mletie orechov a kávy.

23. Počas mixovania nedávajte ruky ani príbory do nádoby.

24. Maximálny nepretržitý prevádzkový čas jednotky je 10 sekúnd. Po nepretržitom prevádzkovom čase 10 sekúnd počkajte 3 minúty, kým sa jednotka znova zapne.

Prekročenie prevádzkovej doby spotrebiča a absencia dostatočných prestávok môže viesť k nevratnému poškodeniu motora.

25. V prípade blokovania zariadenia pred čistením ho vypnite zo siete.

26. Pred prvým použitím zariadenie dôkladne umyte a vysušte (viď čistenie a údržbu).

POPIS PRODUKTU (obr. 1)

A1, A2) vypínač ON / OFF

D) plynulá regulácia rýchlosti

B) motor C) mixér (odnímateľný)

E) tlačidlo na vysunutie

POUŽITIE ZARIADENIA

Ručný mixér sa dokonale hodí na prípravu omáčok, omáčok, polievok, majonézy a dieťaťa jedlo, ako aj na miešanie a kokteily.

1. Nasadite mixer (C) na motorovú jednotku (B), až kým nie je zaistená.
2. Vložte ručný mixer do nádoby. Potom stlačte spínač (A1) alebo (A2). Alebo použite plynulú reguláciu rýchlosti (D).
3. Po použití odpojte tyčinku z motorovej jednotky (B).

ČISTENIE A ÚDRŽBA

Nikdy nedávajte časť motora do vody a chráňte ju pred mokrom. Pred čistením vždy vypnite a vyťahnite zástrčku zo zásuvky.

1. Pred čistením vždy odpojte zariadenie od napájania.
2. Motorovú jednotku neponárajte do vody ani inej kvapaliny.
3. Vonkajšiu časť motorovej jednotky utrite iba mierne navlhčenou handričkou a vyleštite mäkkou suchou handričkou.
4. Odnímateľné príslušenstvo umyte v mydlovej vode, ako sú mixéry, prevodovky, metla, misky, džbány, čepele, drviče ľadu, nádoby. Na plastové materiály nepoužívajte drôtenky. Opláchnite ich čistou vodou a osušte. Neukladajte ich do umývačky riadu.
5. Nečistite pomocou abrazívneho čistiaceho taniera alebo ocelevej vlny, pretože by to mohlo poškodiť povrchovú úpravu spotrebiča.

TECHNICKÉ DÁTA

Príkon: 850 W

Napätie: 220 - 240 V ~ 50/60 Hz

Maximálny pracovný čas: 10 sekúnd. Čas na odpočinok: 3 min.



Starostlivosť o životné prostredie. Kartónový obal odovzdajte do zberných surovín. Polyetylénové vrecká (PE) vyhodte do kontajnera na plast. Opotrebený spotrebič odovzdajte na príslušný zberný dvor, nebezpečné látky spotrebiča môžu predstavovať riziko pre životné prostredie. Elektrosprebič odstráňte tak, aby nedochádzalo k jeho ďalšiemu použitiu. Ak sa v spotrebiči nachádzajú batérie, vyberte ich a odovzdajte ich na zberné miesto osobitne. Spotrebič nevyhadzujte do kontajnera na komunálny odpad!

СРПСКИ

OPŠTI BEZBEDNOSNI USLOVI BITNE NAPOMENE O BEZBEDNOSTI UPOTREBE PAŽLJIVO PROČITAJTE I SAČUVAJTE ZA KASNIJE

1. Pred početak korišćenja uređaja treba da pročitate uputstvo za upotrebu. Uvek treba da se pridržavate napomena definisanih uputstvom. Proizvođač ne odgovara za štete nastale usled upotrebe uređaja suprotno njegovoj nameni ili zbog nepravilnog korišćenja uređaja.
2. Uređaj je namenjen za upotrebu u domaćinstvu. Ne sme da se koristi u druge svrhe suprotno njegovoj nameni.
3. Uređaj može da se priključi samo na utičnicu sa uzemljenjem 220-240V ~ 50/60 Hz. Radi povećanja bezbednosti korišćenja izbegavati da se na jednom strujnom kolu uključe više električnih uređaja istovremeno.
4. Poseban oprez treba da primenite tokom korišćenja uređaja kada su u blizini deca. Deca ne smeju da se igraju ovim uređajem. Pripazite da ovaj uređaj ne dođe u ruke dece, kao i ne smeju da ga koriste druga lica koja ne znaju kako da se služe sa njim.
5. UPOZORENJE: Ovaj uređaj mogu da koriste deca starija od 8 godina i invalidna lica sa ograničenim psiho-fizičkim sposobnostima ili lica koja nemaju iskustvo u rukovanju odnosno ne poznaju ovaj uređaj, samo ako to rade pod nadzorom odgovornog lica koje poznaje bezbednosna pravila korišćenja uređaja odnosno ukoliko su ova lica upoznata sa bezbednosnim pravilima korišćenja ovog uređaja i svesna svih mogućih opasnosti vezanih uz njegovo korišćenje. Uređaj nije igračka za decu. Čišćenje i održavanje uređaja ne smeju da obavljaju deca, sem dece starije od 8 godina ako su pod nadzorom odgovornog odraslog lica.
6. Uvek nakon završenih radnji sa uređajem odspojite uređaj od električnog napajanja vađenjem utikača iz utičnice, uz njeno pridržavanje rukom. NE SME da se povlači za kabl.
7. Kabl, utikač i čitavi uređaj ne sme da se uroni u vodu niti druge tečnosti. Uređaj ne sme

da se izlaže dejstvu atmosferskih uticaja (kiša, sunce itd.) niti da se izlaže delovanju povećane vlage u vazduhu (kupati, vlažne kamp kućice).

8. Povremeno proverite stanje napojnog kabla. Ukoliko je napojni kabl oštećen, iz bezbednosnih razloga radi izbegavanja opasnosti treba da se isti zameni novim kod ovlašćenog za to servisa.

9. Ne sme da se koristi uređaj koji ima oštećen napojni kabl ili uređaj koji je pao na pod ili je na bilo koji drugi način došlo do njegovog oštećenja ili ako radi nepravilno. Nemojte da samostalno popravljate uređaj - opasnost od strujnog udara. Uređaj koji je u kvaru treba da se dostavi servisu radi njegovog prekontrolisanja ili izvršenja popravka. Bilo koje popravke mogu da obavljaju isključivo ovlašćeni serviseri. Nepravilno izvršen popravak može da prouzrokuje veliku opasnost i ozbiljne posledice po korisnika uređaja.

10. Uređaj stavite na hladnu stabilnu i ravnu površinu, podalje od kuhinjskih uređaja koji emituju toplotu, kao što su: električni ili gasni šporeti, grejne ploče i sl.

11. Uređaj ne sme da se koristi blizu lako zapaljivih materijala.

12. Napojni kabl ne sme da visi preko ruba stola i ne sme da dodiruje vruće površine.

13. Ne sme da se ostavlja uključen uređaj ili napajač spojen na električnu utičnicu bez nadzora.

14. Za obezbeđenje dodatne zaštite preporučuje se instalisanje u električnom kolu zaštitnog uređaja diferencijalne struje (RCD) čija nazivna diferencijalna struja ne prelazi 30 mA. Za to treba da se obratite kvalifikovanom električaru.

15. Pribor na uređaju može da se zameni samo uz isključen uređaj.

16. Sečiva nastavaka su vrlo oštra. Molimo da primenite poseban oprez. Pred zamenu nastavaka prvo izvadite utikač napojnog kabla iz električne utičnice.

17. Koristite isključivo originalan pribor dostavljen u setu zajedno sa uređajem.

18. Tokom rada uređaja ne smeju da se pokrivaju ventilacioni otvori na kućištu.

19. Za čišćenje kućišta ne smeju da se koriste agresivni deterdženti jer se na taj način mogu da obrišu informacioni grafički simboli, kao što su oznake i znakovi upozorenja i sl.

20. Nikad nemojte za rad sa uređajem koristiti vruće ulje ili mast (vrući proizvodi).

21. Uređaj ne sme da se dira mokrim rukama.

22. Ne koristite uređaj za drobljenje leda, kostiju i drugih tvrdih proizvoda, niti za mlevenje oraha i kafe.

23. Ne stavljajte ruke niti pribor za jelo u sud za miksanje tokom miksanja.

24. Maksimalno neprekidno vreme rada jedinice je 10 sekundi. Nakon neprekidnog radnog vremena od 10 sekundi, sačekajte 3 minuta pre nego što ga ponovo uključite.

Prekoračenje vremena rada aparata i odsustvo dovoljnih pauze mogu dovesti do nepovratnih oštećenja motora.

25. U slučaju blokiranja uređaja pred njegovo čišćenje, potrebno je da se isti odspoji od električnog napajanja.

26. Pred prvu upotrebu uređaj treba da se detaljno opere i osuši (vidi: čišćenje i održavanje).

A1, A2) ON / OFF prekidač
D) glatka regulacija brzine

B) motor
E) dugme za izbacivanje

C) blender (skidač)

UPOTREBA UREĐAJA

Ručni mikser je savršeno pogodan za pripremu jela, umaka, supa, majoneza i beba hranu kao i za mešanje i mlečne kolače.

1. Stavite štap blendera (C) na motornu jedinicu (B) dok se ne zaključa.
2. Stavite ručni blender u vrč. Zatim pritisnite prekidač (A1) ili (A2). Ili koristite glatku regulaciju brzina (D).
3. Nakon upotrebe, odvojite štap blendera sa jedinice motora (B).

ČIŠĆENJE I ODRŽAVANJE

Nikada ne stavljajte motorni dio u vodu i ne držite dalje od mokre. Pre čišćenja uvek isključite i iskopčajte utikač iz utičnice.

1. Pre čišćenja uvek isključite aparat iz napajanja.
2. Ne uranjajte motornu jedinicu u vodu ili bilo koju drugu tečnost.
3. Obrišite spoljašnjost motora samo blago navlaženom krpom i polirajte je mekom suvom krpom.
4. Operite odvojivi pribor u sapunskoj vodi, poput štapnih blendera, kutija za zupčanike, šamara, posude, vrča, sečiva, drobilice leda, posude. Ne koristite jastučiće za čišćenje plastičnih materijala. Isperite ih čistom vodom i osušite. Ne stavljajte ih u mašinu za pranje sudova.
5. Ne čistite abrazivnim pločama za čišćenje i čeličnom vunom, jer to može oštetiti površinu uređaja.

TEHNIČKI PODACI

Snaga: 850V

Napon: 220-240V ~ 50 / 60Hz

Maksimalno radno vreme: 10 sekundi. Vreme odmora uređaja: 3 min.



За заштиту животне средине: молимо вас да одвојите картонске кутије и пластичне кесе и одложите их у одговарајуће канте за смеће. Коришћени уређај треба да буде испоручен на наменске сакупљане тачке због оштрих компоненти, што може утицати на животну средину. Немојте одлагати овај уређај у заједничку корпу за отпатке.

DANSKI

ALMINDELIGE SIKKERHEDSBETINGELSER VIGTIGE INSTRUKTIONER FOR SIKKERHEDSVEJLEDNING SKAL LÆSES GRUNDIGT OG GEMMES FOR FREMTIDEN

1. Læs brugervejledningen, før du bruger enheden, og følg instruktionerne i den. Producenten er ikke ansvarlig for skader forårsaget af brug af enheden i strid mod den påtænkte anvendelse eller dens ukorrekte håndtering.
2. Enheden er beregnet udelukkende til husholdningsbrug. Må ikke anvendes til andre formål, der ikke er i overensstemmelse med den tilsigtede anvendelse.
3. Tilslut enheden kun til en jordforbundet stikkontakt på 220-240V ~50/60 Hz. For at øge brugssikkerheden må man ikke tilslutte flere elektriske enheder samtidigt til en strømkreds.
4. Vær særlig forsigtig, når du bruger enheden i nærheden af børn. Lad ikke børn lege med enheden, lad børn eller personer, der ikke er bekendt med enheden, bruge den.
5. ADVARSEL: Dette udstyr kan anvendes af børn over 8 år og personer med begrænset fysisk, sensorisk eller mental evne eller personer, der ikke har erfaring eller kendskab til enheden, hvis dette sker under tilsyn af en person, der er ansvarlig for deres sikkerhed eller er blevet forsynet med instruktioner om enhedens sikre brug og er opmærksom på den fare, der er forbundet med brugen heraf. Børn skal ikke lege med enheden. Rengøring og vedligeholdelse af enheden bør ikke udføres af børn, medmindre de er over 8 år og overvåges.

6. Tag altid stikket ud af stikkontakten efter brug ved at holde stikket i hånden. Træk IKKE på strømledningen.
7. Sænk ikke ledningen, stikket og hele enheden ned i vand eller anden væske. Udsæt ikke enheden for atmosfæriske forhold (regn, sol osv.). Brug ikke enheden under forhold med høj luftfugtighed (badeværelser, fugtige campinghuse).
8. Kontroller regelmæssigt tilstanden af strømledningen. Hvis strømledningen er beskadiget, skal den udskiftes af et specialiseret reparationsvirksomhed for at undgå fare.
9. Brug ikke enheden med en beskadiget strømledning, eller hvis den er blevet tabt eller beskadiget på anden måde, eller hvis den ikke fungerer korrekt. Reparer ikke enheden på egen hånd, da det kan forårsage stød. Returner den beskadigede enhed til det relevante servicecenter for inspektion eller reparation. Alle reparationer må kun udføres af autoriserede servicepunkter. Forkert udført reparation kan medføre alvorlig fare for brugeren.
10. Anbring enheden på en kølig, stabil overflade væk fra varmeapparater såsom: elkøkken, gasbrænder osv.
11. Brug ikke apparatet i nærheden af brændbare materialer.
12. Strømledningen må ikke hænge over kanten af bordet eller røre ved varme overflader.
13. Forlad ikke enheden eller den adapter, der er tilsluttet til stikkontakten, uden opsyn.
14. For at sikre yderligere beskyttelse er det tilrådeligt at installere en reststrømsanordning (RCD) med en nominel reststrøm på ikke over 30 mA i det elektriske kredsløb. I den henseende skal man kontakte en elektriker.
15. Udskiftning af tilbehør må kun foretages, når enheden er slukket.
16. Bladene er meget skarpe. Vær ekstra forsigtig. Før du skifter tilbehør, skal du tage stikket ud af stikkontakten.
17. Brug kun de originale tilbehør, der fulgte med enheden.
18. Dæk ikke ventilationsåbningerne i huset under arbejde.
19. Brug ikke aggressive rengøringsmidler til at rengøre blenderens ydre, da de kan medføre fjernelse af oplysninger og grafiske symboler, såsom markeringer, advarselsskilte osv.
20. Brug aldrig enheden til varm olie eller fedt (varme produkter).
21. Håndter ikke enheden med våde hænder.
22. Brug ikke enheden til at knuse is, knogler eller andre hårde produkter eller til at male nødder og kaffe.
23. Sæt ikke dine hænder eller bestik i beholderen under blanding.
24. Enhedens maksimale uafbrudt driftstid er 10 sekunder. Efter den kontinuerlige driftstid på 10 sekunder, skal du vente 3 minutter, før du tænder for enheden igen. Overskridelse af apparatets driftstid og fraværet af tilstrækkelige pauser kan føre til irreversible motorskader.
25. Hvis enheden blokeres inden rengøring, skal stikket tages ud af stikkontakten.
26. Før første brug vaskes og tørres enheden grundigt (se rengøring og vedligeholdelse).

PRODUKTBESKRIVELSE (billede 1)

A1, A2) ON / OFF switch

B) motor

C) blender (aftagelig)

D) regulering af glat hastighed

E) udløserknap

BRUG AF ENHEDEN

Håndblenderen er perfekt egnet til tilberedning af dips, saucer, supper, mayonnaise og baby mad såvel som til blanding og milkshakes.

1. Sæt blenderstangen (C) på motorenheden (B), indtil den er låst.

2. Læg håndblenderen i kannen. Tryk derefter på kontakten (A1) eller (A2). Eller brug glat hastighedsregulering (D).

3. Fjern blendepinden fra motorenheden (B) efter brug.

RENGØRING OG VEDLIGEHOLDELSE

Stil aldrig motordelen i vand og holdes væk fra våd. Før rengøring skal du altid slukke og tage stikket ud af stikkontakten.

1. Tag altid stikket ud af stikkontakten før rengøring.

2. Nedsæk ikke motorenheden i vand eller anden væske.

3. Aftør motorsiden udvendigt med kun en let fugtet klud, og polér med en blød, tør klud.

4. Vask det aftagelige tilbehør i sæbevand, såsom blenderpinde, gearkasser, piskeris, skål, kande, klinge, isknuser, kar. Brug ikke skurepuder til plastrmateriale. Skyl dem med rent vand og tør dem. Anbring dem ikke i opvaskemaskinen.

5. Rengør ikke med slibende skurepude eller ståluld, da dette vil beskadige apparatets finish.

TEKNISK DATA

Effekt: 850W

Spænding: 220-240V ~ 50 / 60Hz

Maksimal arbejdstid: 10 sekunder. Tid for enhed til at hvile: 3 min.



Af hensyn til miljøet . Venligst overfør papemballage til affaldspapir. Hæld polyethylenposer (PE) i plastbeholderen Slidt enhed skal returneres til det relevante punkt opbevaring, fordi det er farligt i enheden ingredienser kan udgøre en trussel for miljøet. Den elektriske enhed skal overleveres for at begrænse dets genanvendelse og brug. Hvis i enheden der er batterier, fjern dem og vende tilbage til punktet opbevares separat.

(AR) عربي

شروط السلامة تعليمات مهمة حول سلامة الاستخدام يرجى القراءة بعناية والاحتفاظ بها للرجوع إليها في المستقبل

تختلف شروط الضمان إذا تم استخدام الجهاز لأغراض تجارية

قبل استخدام المنتج ، يرجى القراءة بعناية والامتثال دائمًا للإرشادات التالية. الشركة المصنعة ليست مسؤولة عن أي أضرار ناتجة عن أي سوء استخدام

المنتج يستخدم فقط في الداخل. لا تستخدم المنتج لأي غرض لا يتوافق مع تطبيقه-2

الجهود المطبق هو 220-240 فولت ، ~ 50/60 هرتز. لأسباب تتعلق بالسلامة ، ليس من المناسب 3 توصيل أجهزة متعددة بأخذ طاقة واحد

يرجى توخي الحذر عند الاستخدام حول الأطفال. لا تدع الأطفال يلعبون بالمنتج. لا تدع الأطفال أو. 4 الأشخاص الذين لا يعرفون الجهاز لاستخدامه دون إشراف

تحذير: يمكن استخدام هذا الجهاز من قبل الأطفال الذين تزيد أعمارهم عن 8 سنوات والأشخاص 5- الذين يعانون من ضعف القدرات البدنية أو الحسية أو العقلية ، أو الأشخاص الذين ليس لديهم خبرة أو معرفة بالجهاز ، فقط تحت إشراف شخص مسؤول عن سلامتهم ، أو إذا تم إرشادهم بشأن الاستخدام الآمن للجهاز وكانوا على دراية بالمخاطر المرتبطة بتشغيله. يجب ألا يلعب الأطفال بالجهاز. لا ينبغي أن يقوم الأطفال بتنظيف الجهاز وصيانته ، إلا إذا كان عمرهم أكثر من 8 سنوات ويتم تنفيذ هذه الأنشطة تحت إشراف

بعد الانتهاء من استخدام المنتج ، تذكر دائمًا إزالة القابس برفق من مأخذ التيار الكهربائي بيدك. لا 6- !!! تسحب كابل الطاقة أبدًا

لا تضع كبل الطاقة أو القابس أو الجهاز بأكمله في الماء أبدًا. لا تعرض المنتج أبدًا للظروف الجوية-7

- مثل ضوء الشمس المباشر أو المطر وما إلى ذلك. لا تستخدم المنتج أبداً في الظروف الرطبة
افحص حالة كبل الطاقة بشكل دوري. في حالة تلف كبل الطاقة ، يجب تحويل المنتج إلى موقع خدمة 8
احترافي لاستبداله لتجنب المواقف الخطرة
لا تستخدم المنتج أبداً مع كبل طاقة تالف أو في حالة سقوطه أو تلفه بأي طريقة أخرى أو إذا كان لا 9-
يعمل بشكل صحيح. لا تحاول إصلاح المنتج المعيب بنفسك لأنه قد يؤدي إلى حدوث صدمة كهربائية. قم
دائماً بتحويل الجهاز التالف إلى موقع خدمة احترافي لإصلاحه. لا يمكن إجراء جميع الإصلاحات إلا
بواسطة متخصصي الخدمة المعتمدين. قد يتسبب الإصلاح الذي تم بشكل غير صحيح في حدوث مواقف
خطرة للمستخدم
لا تضع المنتج على الأسطح الساخنة أو الدافئة أو أدوات المطبخ مثل الفرن الكهربائي أو الموقد-10
الغازي أو بالقرب منها
لا تستخدم المنتج بالقرب من المواد القابلة للاحتراق. 11
لا تدع السلك يتدلى على حافة العداد أو تلمس الأسطح الساخنة. 12
، لا تترك المنتج متصلاً بمصدر الطاقة أبداً دون إشراف. حتى عند انقطاع الاستخدام لفترة قصيرة. 13
قم بإيقاف تشغيله من الشبكة ، وافصل الطاقة
في دائرة الطاقة ، مع تصنيف (RCD) من أجل توفير حماية إضافية ، يوصى بتثبيت جهاز بقاء التيار. 14
التيار المتبقي لا يزيد عن 30 مللي أمبير. اتصل بالكهربائي المحترف في هذا الشأن
لا يجوز استبدال الملحقات إلا عندما يكون الجهاز مغلقاً. 15
الشفرات حادة جدا. يتم تقديم أعلى درجات الحذر. قبل استبدال الخلاطات ، افصل سلك الطاقة من 16
مقبس الحائط
استخدم فقط الملحقات الأصلية التي تم تضمينها في نطاق التوريد. 17
لا تغطي فتحات التهوية في السكن أثناء التشغيل. 18
اغسل العلبة ، لا تستخدم أي مواد تنظيف ثقيلة لأنه يمكن استخدامها لإزالة رموز المعلومات. 19
الرسومية ، على سبيل المثال اللافتات والرسوم البيانية التحذيرية وما إلى ذلك
لا تستخدم الجهاز للزيت الساخن أو الشحوم (المنتجات الساخنة). 20
لا تلمس بأيدي مبللة. 21
الجهاز غير مخصص لسحق الثلج والعظام والمنتجات الصلبة الأخرى أو لطحن المكسرات والقهوة. 22
أثناء عملية الخلط ، لا تضع أبداً يديك أو أدوات المائدة في الحاوية. 23
الحد الأقصى لوقت التشغيل المتواصل للوحدة هو 10 ثوانٍ. بعد وقت التشغيل المستمر البالغ 10. 24
ثوانٍ ، انتظر 3 دقائق قبل إعادة تشغيل الوحدة. قد يؤدي تجاوز وقت تشغيل الجهاز وعدم وجود فواصل
كافية إلى تلف المحرك بشكل لا يمكن إصلاحه
عندما يصبح الجهاز قديماً ، افصله عن مصدر التيار الكهربائي قبل التنظيف. 25
26.
قبل الاستخدام لأول مرة ، اغسل الجهاز جيداً وجفف (انظر: التنظيف والصيانة)

وصف المنتج (صورة 1)
(الخلاط (قابل للزلة (C) المحرك (B) مفتاح التشغيل / الإيقاف (A2) A1
(D) تنظيم السرعة السلس (هـ) زر الإخراج

استخدام الجهاز
يعتبر الخلاط اليدوي مناسباً تماماً لتحضير التغميسات والصلصات والحساء والمايونيز والطفل
الطعام وكذلك للخلط والحليب المخفوق
حتى يتم قفلها (B) على وحدة المحرك (C) ضع عصا الخلاط. 1
(D) أو استخدم تنظيم السرعة السلس (A2) أو (A1) ضع الخلاط اليدوي في الإبريق. ثم اضغط على المفتاح. 2
بعد الاستخدام (B) افصل عصا الخلاط عن وحدة المحرك. 3

لا تضع أبدًا جزء المحرك في الماء وتحفظه بعيدًا عن البلل. قبل التنظيف ، قم دائمًا بإيقاف التشغيل وفصل المقبس من المقبس

1. أفضل الجهاز دائمًا عن مصدر الطاقة قبل التنظيف.

2. لا تغمر وحدة المحرك في الماء أو أي سائل آخر.

3. امسح الجزء الخارجي من وحدة المحرك بقطعة قماش مبللة قليلًا و قم بتلميعها بقطعة قماش جافة وناعمة.

4. اغسل الملحقات القابلة للفصل بالماء والصابون ، مثل أعواد الخلاط ، وصناديق التروس ، والمضرب ، والوعاء ، والإبريق ، والشفرة ، وكسارة الثلج .

والوعاء. لا تستخدم وسادات الجلي للمواد البلاستيكية. اشطفها بالماء النظيف وجفها. لا تضعهم في غسالة الأطباق

5. لا تنظف باستخدام أي وسادة جليخ كاشطة أو ليفة معدنية ، حيث قد يؤدي ذلك إلى إتلاف السطح الخارجي للجهاز.

معلومات تقنية

القوة: ٨٥٠ واط

الجهد: 220-240 فولت ~ 50/60 هرتز

أقصى وقت عمل: 10 ثوان. وقت راحة الجهاز: 3 دقائق

يرجى نقل عبوات الورق المقوى إلى نفايات الورق. اسكب أكياس البولي إيثيلين في الحاوية البلاستيكية

يجب إعادة الجهاز البالي إلى نقطة تخزين مناسبة لأنه خطير في الجهاز

قد تشكل المكونات تهديدًا للبيئة. يجب تسليم الجهاز الكهربائي للحد

فعلك إخراجها وإعطائها إلى النقطة المخزنة بشكل منفصل. ، إعادة استخدامها واستخدامها. إذا كان هناك بطاريات في الجهاز



(BG) БЪЛГАРСКИ

УСЛОВИЯ ЗА БЕЗОПАСНОСТ ВАЖНИ ИНСТРУКЦИИ ЗА БЕЗОПАСНОСТ НА ИЗПОЛЗВАНЕТО МОЛЯ, ПРОЧЕТЕТЕ ВНИМАТЕЛНО И ПАЗЕТЕ ЗА БЪДЕЩА РЕФЕРЕНЦИЯ

Гаранционните условия са различни, ако устройството се използва за търговски цели.

1. Преди да използвате продукта, моля, прочетете внимателно и винаги спазвайте следните инструкции. Производителят не носи отговорност за повреди поради злоупотреба.

2. Продуктът трябва да се използва само на закрито. Не използвайте продукта за цели, които не са съвместими с неговото приложение.

3. Приложимото напрежение е 220-240V, ~ 50/60Hz. От съображения за безопасност не е подходящо да свързвате множество устройства към един контакт.

4. Моля, бъдете внимателни, когато използвате около деца. Не позволявайте на децата да си играят с продукта. Не позволявайте на деца или хора, които не познават устройството, да го използват без надзор.

5. ПРЕДУПРЕЖДЕНИЕ: Това устройство може да се използва от деца на възраст над 8 години и лица с намалени физически, сетивни или умствени способности, или лица без опит или познаване на устройството, само под наблюдението на лице, отговорно за тяхната безопасност, или ако са били инструктирани за безопасното използване на устройството и са наясно с опасностите, свързани с работата му.

Децата не трябва да играят с устройството. Почистването и поддръжката на устройството не трябва да се извършва от деца, освен ако те не са на възраст над 8 години и тези дейности се извършват под наблюдение.

6. След като приключите с използването на продукта, винаги не забравяйте внимателно да извадите щепсела от контакта, като държите контакта с ръка. Никога

не дърпайте захранващия кабел !!!

7. Никога не поставяйте захранващия кабел, щепсела или цялото устройство във водата. Никога не излагайте продукта на атмосферни условия, като пряка слънчева светлина или дъжд и др. Никога не използвайте продукта във влажни условия.

8. Периодично проверявайте състоянието на захранващия кабел. Ако захранващият кабел е повреден, продуктът трябва да бъде обърнат на място за професионално обслужване, за да се смени, за да се избегнат опасни ситуации.

9. Никога не използвайте продукта с повреден захранващ кабел или ако е изпуснат или повреден по някакъв друг начин или ако не работи правилно. Не се опитвайте сами да поправяте дефектния продукт, защото това може да доведе до токов удар. Винаги обръщайте повреденото устройство на място за професионално обслужване, за да го поправите. Всички ремонти могат да се извършват само от оторизирани сервизни специалисти. Ремонтът, извършен неправилно, може да причини опасни ситуации за потребителя.

10. Никога не поставяйте продукта върху или близо до горещи или топли повърхности или кухненски уреди като електрическата фурна или газовата горелка.

11. Никога не използвайте продукта близо до горими материали.

12. Не оставяйте кабела да виси над ръба на плота и не докосвайте горещи повърхности.

13. Никога не оставяйте продукта свързан към източника на захранване без надзор. Дори когато използването е прекъснато за кратко, изключете го от мрежата, изключете захранването.

14. За да се осигури допълнителна защита, се препоръчва да се инсталира устройство за остатъчен ток (RCD) в електрическата верига, с номинален ток на остатъчен ток не повече от 30 mA. Свържете се с професионален електротехник по този въпрос.

15. Смяната на аксесоари може да се извършва само при изключено устройство.

16. Остриетата са много остри. Предлага се най-високата предпазливост. Преди да смените миксерите, изключете захранващия кабел от контакта.

17. Използвайте само оригинални аксесоари, които са включени в доставката.

18. Не покривайте вентилационните отвори в корпуса по време на работа.

19. За измиване на калъфа не използвайте никакви тежки почистващи препарати, защото те могат да се използват за премахване на графични информационни символи, напр. Знаци, предупредителни снимки и др.

20. Никога не използвайте уреда за горещо масло или мазнина (горещи продукти).

21. Никога не докосвайте с мокри ръце.

22. Уредът не е предназначен за смачкване на лед, кости и други твърди продукти или за смилане на ядки и кафе.

23. По време на процеса на смесване никога не поставяйте ръце или прибори за хранене в контейнера.

24. Максималното време на непрекъсната работа на устройството е 10 секунди.

След продължително време на работа от 10 секунди, изчакайте 3 минути, преди да включите отново устройството. Превишаването на времето за работа на уреда и липсата на достатъчни почивки може да доведе до необратими повреди на двигателя.

25. Когато уредът остарее, изключете го от електрическата мрежа преди почистване.

26. Преди първата употреба измийте добре и подсушете уреда (вижте: Почистване и поддръжка).

ОПИСАНИЕ НА ПРОДУКТА (сн. 1)

A1, A2) Превключвател за включване/изключване В) двигател С) блендер (подвижен)

D) плавно регулиране на скоростта E) бутон за изваждане

ИЗПОЛЗВАНЕ НА УСТРОЙСТВОТО

Ръчният блендер е идеално подходящ за приготвяне на сосове, сосове, супи, майонеза и бебешки храна, както и за смесване и млечни шейкове.

1. Поставете пръчката на блендера (С) върху блока на двигателя (В), докато се заключи.

2. Поставете ръчния пасатор в каната. След това натиснете превключвателя (А1) или (А2). Или използвайте плавно регулиране на скоростта (D).

3. Отстранете пръчката на блендера от блока на двигателя (В) след употреба.

ПОЧИСТВАНЕ И ПОДДРЪЖКА

Никога не поставяйте частите на двигателя във вода и дръжте далеч от мокри. Преди почистване винаги изключвайте и изваждайте щепсела от контакта.

1. Винаги изключвайте уреда от електрическата мрежа преди почистване.

2. Не потапяйте моторния блок във вода или друга течност.

3. Избършете външната страна на моторния блок само с леко навлажнена кърпа и полирайте с мека суха кърпа.

4. Измийте разглобяемите аксесоари в сапунена вода, като пръчки за блендер, скоростни кутии, бъркалка, купа, кана, острие, трошачка за лед, съд. Не използвайте почистващи подложки за пластмасовите материали. Изплакнете ги с чиста вода и ги подсушете. Не ги поставяйте в съдомиялна машина.

5. Не почиствайте с абразивна подложка или стоманена вата, тъй като това може да повреди покритието на уреда.

ТЕХНИЧЕСКИ ДАННИ

Мощност: 850W

Напрежение: 220-240V ~ 50/60Hz

Максимално работно време: 10 секунди. Време за почивка на устройството: 3 мин.



За да защитите околната си среда: моля, отделете картонените кутии и найлоновите торбички и ги изхвърлете в съответните кошчета за отпадъци. Използваният уред трябва да бъде доставен до специалните пунктове за събиране, които могат да повлияят на околната среда. Не изхвърляйте този уред в обикновен кош за отпадъци.

KARTA GWARANCYJNA

WARUNKI GWARANCJI obowiązują na terenie Rzeczypospolitej Polskiej Adler Sp. z o.o. ul. Ordona 2a 01-237 Warszawa zapewnia Użytkownika o dobrej jakości sprzętu, na który wydana jest niniejsza karta gwarancyjna i udziela 24 miesięcznej gwarancji, która liczy się od daty zakupu sprzętu. Usługi gwarancyjne świadczone są po okazaniu prawidłowo wypełnionej karty gwarancyjnej. Wady lub uszkodzenia sprzętu ujawnione w okresie gwarancji usuwane będą bezpłatnie przez Serwis Centralny. W przypadku zakupu sprzętu przez przedsiębiorcę (faktura VAT) okres gwarancji wynosi 12 miesięcy. Powyższy zapis nie dotyczy jednoosobowych działalności gospodarczych, o ile rodzaj zakupionego sprzętu, nie jest związany z profilem prowadzonej działalności gospodarczej – weryfikacja w CEIDG.

W przypadku wymiany rzeczy na nową, albo po dokonaniu istotnej naprawy, okres gwarancji biegnie na nowo od chwili dostarczenia klientowi rzeczy wolnej od wad, lub zwrócenia rzeczy naprawionej. Jeżeli gwarant wymienił część rzeczy, przepis powyższy stosuje się odpowiednio do części wymienionej. Gwarant zobowiązuje się pokryć koszty dostarczenia rzeczy do serwisu na adres wskazany w karcie gwarancyjnej. Jednakże uprawniony z gwarancji powinien zachować rozsądek, wybierając środek transportu. Uprawnionemu z gwarancji nie przysługują od gwaranta zwrot kosztów dostarczenia towaru – rzeczy do naprawy gwarancyjnej, przekraczający ekonomicznie uzasadnione koszty przewozu.

UWAGA: Sprzęt przeznaczony jest wyłącznie do użytku domowego. Naprawami gwarancyjnymi nie są objęte czynności związane z odkamienianiem, konserwacją, czyszczeniem urządzenia oraz części i akcesoria ulegające zużyciu przy normalnym użytkowaniu. Gwarancja nie obejmuje mechanicznych uszkodzeń sprzętu oraz wad i uszkodzeń wynikłych wskutek:

- niewłaściwego lub niezgodnego z instrukcją użytkowania, przechowywania i konserwacji;
- ingerencji nieautoryzowanego serwisu, samowolnych napraw, przeróbek i zmian konstrukcyjnych;
- użycia niewłaściwych materiałów eksploatacyjnych.
- uszkodzeń mechanicznych, termicznych, chemicznych i powstałych na skutek przepięcia w sieci.
- karta gwarancyjna jest nieważna bez daty zakupu, pieczęci sprzedającego i kopii dokumentu zakupu.
- gwarancją nie są objęte elementy eksploatacyjne i akcesoria w tym: elementy szklane (np. dzbanki, talerze), sznury przyłączeniowe, sieciowe, żarówki, baterie, nożyki i folie do urządzeń tnących, nasadki miksujące, trzepaki, mieszaki, ssawkoszczotki, rury, węże, kubki miksujące, głowice tnące i sita.

Reklamowany sprzęt jest dostarczany do Serwisu Centralnego przez Klienta w stanie kompletnym i odpowiednio zabezpieczony na czas transportu. Po dokonanej naprawie reklamowany sprzęt odbierany jest z Serwisu Centralnego przez Klienta.

Termin usunięcia wady może zostać wydłużony o czas potrzebny do importu niezbędnych części, nie dłuższy niż 30 dni roboczych. W każdym takim przypadku warsztat serwisowy powiadomi klienta o wydłużeniu terminu naprawy gwarancyjnej. W związku z koniecznością sprowadzenia części zamiennych i poinformuje o nowym terminie usunięcia wady.

W przypadku stwierdzenia usterki należy ją zgłosić w punkcie sprzedaży lub w Serwisie Centralnym, ul. Ordona 2A, 01-237 Warszawa, tel. 728-595-006 lub e-mail: serwis@adler.com.pl.

W zgłoszeniu proszę podać swój adres, nr telefonu i opis usterki. Do reklamacji konieczne jest dołączenie kopii dokumentu zakupu.

Gwarancja nie wyłącza ani nie ogranicza oraz nie zawieszają uprawnień kupującego wynikających z przepisów o rękojmi za wady rzeczy sprzedanej.



adnotacje serwisu:

SERWIS CENTRALNY
01-237 Warszawa ul.Ordona 2A
tel. 728 - 595 - 006
serwis@adler.com.pl www.adler.com.pl

.....
(data sprzedaży)
.....
(pieczęć sklepu i podpis sprzedawcy)

W trosce o środowisko..

Opakowania kartonowe oraz worki polietylenowe (PE) należy wrzucać do odpowiednich pojemników przeznaczonych do selektywnej zbiórki odpadów komunalnych zgodnie z ich opisem. Jeżeli w urządzeniu znajdują się baterie, należy je wyjąć i osobno oddać do punktu zbierania i składowania. Zużyte urządzenia należy oddać do odpowiedniego punktu zbierania i składowania, gdyż znajdujące się w nim niebezpieczne substancje mogą stanowić zagrożenie dla zdrowia i środowiska. Oznaczenie umieszczone na produkcie wskazuje, że urządzenia nie należy wyrzucać do pojemnika z odpadami komunalnymi.

Zużyty sprzęt elektryczny, to odpady, które zawierają substancje szkodliwe dla ludzi, zwierząt i środowiska. Substancje te mogą doprowadzić do zanieczyszczenia gleby, wody lub powietrza, a poprzez to mogą się dostać do organizmu człowieka i doprowadzić do licznych dolegliwości zdrowotnych, takich jak: zaburzenia wzroku, słuchu, mowy, mogą również doprowadzić do uszkodzenia nerek, wątroby i serca, oraz wywołać choroby skóry. Substancje szkodliwe mogą mieć również niekorzystny wpływ na układ oddechowy i rozrodczy oraz doprowadzić do zamian nowotworowych. Spożycie roślin rosnących na skażonych glebach, oraz produktów powstałych z nich może grozić w/w skutkami zdrowotnymi.

Urządzenia nie wyrzucać do pojemnika na odpady komunalne !!!!

OGÓLNE WARUNKI BEZPIECZEŃSTWA
WAŻNE INSTRUKCJE DOTYCZĄCE BEZPIECZEŃSTWA UŻYTKOWANIA
PRZECZYTAJ UWAGNIE I ZACHOWAJ NA PRZYSZŁOŚĆ

1. Przed rozpoczęciem użytkowania urządzenia przeczytać instrukcję obsługi i postępować według wskazówek w niej zawartych. Producent nie odpowiada za szkody spowodowane użytkowaniem urządzenia niezgodnie z jego przeznaczeniem lub niewłaściwą jego obsługą.

2. Urządzenie służy wyłącznie do użytku domowego. Nie używać do innych celów, niezgodnych z jego przeznaczeniem.

3. Urządzenie należy podłączyć wyłącznie do gniazdka z uziemieniem 220-240V ~50/60Hz.

W celu zwiększenia bezpieczeństwa użytkownika do jednego obwodu prądu nie należy równocześnie włączać wielu urządzeń elektrycznych.

4. Należy zachować szczególną ostrożność podczas korzystania z urządzenia, gdy w pobliżu przebywają dzieci. Nie należy dopuszczać dzieci do zabawy urządzeniem nie pozwól dzieciom ani osobom nie zaznajomionym z urządzeniem na jego użytkowanie.

5. **OSTRZEŻENIE:** Niniejszy sprzęt może być użytkowany przez dzieci powyżej 8 roku życia oraz osoby o ograniczonej zdolności fizycznej, czuciowej lub psychicznej, lub osoby nie mające doświadczenia lub znajomości sprzętu, jeśli odbywa się to pod nadzorem osoby odpowiadającej za ich bezpieczeństwo lub zostały im udzielone wskazówki na temat bezpiecznego użytkowania urządzenia i mają świadomość niebezpieczeństwa związanego z jego użytkowaniem. Dzieci nie powinny bawić się sprzętem. Czyszczenie i konserwacja urządzenia nie powinna być wykonywana przez dzieci, chyba że są powyżej 8 roku życia a czynności te są wykonywane pod nadzorem.

6. Zawsze po zakończeniu używania, wyjmij wtyczkę z gniazda zasilającego poprzez przytrzymanie gniazdka ręką. NIE ciągnąć za sznur sieciowy.

7. Nie zanurzać kabla, wtyczki oraz całego urządzenia w wodzie lub innej cieczy. Nie wystawiaj urządzenia na działanie warunków atmosferycznych (deszczu, słońca, etc.) ani nie używaj w warunkach podwyższonej wilgotności (łazienki, wilgotne domki kempingowe).

8. Okresowo sprawdzaj stan przewodu zasilającego. Jeżeli przewód zasilający jest uszkodzony, to powinien on być wymieniony przez specjalistyczny zakład naprawczy w celu uniknięcia zagrożenia.

9. Nie używaj urządzenia z uszkodzonym przewodem zasilającym lub jeśli zostało upuszczone lub uszkodzone w jakikolwiek inny sposób lub nieprawidłowo pracuje. Nie naprawiaj urządzenia samodzielnie, gdyż grozi to porażeniem. Uszkodzone urządzenia oddaj do właściwego punktu serwisowego w celu sprawdzenia lub dokonania naprawy. Wszelkich napraw mogą dokonywać wyłącznie uprawnione punkty serwisowe. Nieprawidłowo wykonana naprawa może spowodować poważne zagrożenie dla użytkownika.

10. Należy stawiać urządzenie na chłodnej stabilnej, równej powierzchni, z dala od nagrzewających się urządzeń kuchennych jak: kuchenka elektryczna, palnik gazowy, itp...

11. Nie korzystać z urządzenia w pobliżu materiałów łatwopalnych.

12. Przewód zasilania nie może zwisać poza krawędź stołu lub dotykać gorących powierzchni.

13. Nie wolno pozostawiać włączonego urządzenia ani zasilacza do gniazdka bez nadzoru.

14. Do zapewnienia dodatkowej ochrony, wskazane jest zainstalowanie w obwodzie elektrycznym, urządzenia różnicowoprądowego (RCD) o znamionowym prądzie różnicowym nie przekraczającym 30 mA. W tym zakresie należy zwrócić się do specjalisty

elektryka.

15. Zmiana akcesoriów może być dokonywana wyłącznie przy wyłączonym urządzeniu.

16. Ostrza końcówek są bardzo ostre. Prosimy o zachowanie szczególnej ostrożności.

Przed zmianą końcówek należy wyjąć wtyczkę przewodu zasilającego z gniazda sieciowego.

17. Należy stosować tylko oryginalne akcesoria dostarczane w zestawie z urządzeniem.

18. Podczas pracy urządzenia nie zasłaniaj otworów wentylacyjnych w obudowie.

19. Do mycia obudowy nie używaj agresywnych detergentów, ponieważ mogą one być przyczyną usunięcia naniesionych informacyjnych symboli graficznych takich jak: oznaczenia, znaki ostrzegawcze, itp.

20. Nigdy nie używaj urządzenia do gorącego oleju lub tłuszczu (gorących produktów).

21. Nie chwytać urządzenia mokrymi rękami.

22. Nie używać urządzenia do rozdrabniania lodu, kości i innych twardych produktów lub do mielenia orzechów i kawy.

23. Nie wkładać rąk ani sztućców do pojemnika w trakcie miksowania.

24. Należy przestrzegać czasu pracy ciągłej urządzenia, który wynosi 10 sekund. Po nieprzerwanym czasie pracy, wynoszącym 10 sekund odczekaj 3 minuty przed ponownym włączeniem urządzenia. Przekroczenie czasu pracy oraz brak wystarczających przerw w pracy urządzenia mogą doprowadzić do nieodwracalnego uszkodzenia silnika.

25. W przypadku zablokowania urządzenia przed czyszczeniem, wyłączyć je z sieci.

27. Przed pierwszym użyciem dokładnie umyć i wysuszyć urządzenie (patrz czyszczenie i konserwacja).

OPIS URZĄDZENIA (rys. 1)

A1, A2) Włącznik

D) Płynna regulacja prędkości

B) Korpus (silnik)

E) Przycisk zwalniający

C) Rozdrabniacz (część zdejmowalna)

UŻYTKOWANIE URZĄDZENIA

Blender ręczny doskonale nadaje się do przygotowywania dipów, zup, sosów, majonezów i posiłków dla niemowląt.

1. Nasadkę rozdrabniacza (rys 1, C) nałożyć na część silnikową (rys 1, B) blendera.

2. Nasadkę włożyć głęboko do naczynia wypełnionego produktami do zmiksowania i włączyć blender naciskając przycisk (rys 1, A1 lub A2).

3. Aby zdjąć rozdrabniacz (rys 1, C) z części silnikowej miksera, naciśnij przyciski zwalniające (E) i zdejmij nasadkę.

CZYSZCZENIE I KONSERWACJA

Nigdy nie wkładaj części silnikowej do wody i trzymaj z dala od zamoczenia. Przed przystąpieniem do czyszczenia zawsze wyjmij wtyczkę z gniazda elektrycznego.

1. Zabrudzony korpus części silnikowej (rys1, B) przetrzeć wilgotną ściereczką, następnie wytrzeć do sucha.

2. Rozdrabniacz (rys 1, C) można myć w wodzie (także z dodatkiem płynu do mycia naczyń). Następnie osusz ściereczką bądź zostaw do wysuszenia.

3. Nie czyścić noża rozdrabniacza gołymi rękami. Do czyszczenia użyj szczoteczki.

4. Niektóre warzywa np. marchewka mogą pozostawić kolorowe zabrudzenie na urządzeniu. W celu jego usunięcia użyj szmatki nasączonej w oleju roślinnym.

5. Nie czyścić urządzenia za pomocą szorstkich ściereczek, ponieważ spowoduje to uszkodzenie wykończenia urządzenia.

DANE TECHNICZNE

Moc: 850W

Napięcie zasilania: 220-240V ~50/60Hz

Dopuszczalny czas nieprzerwanej pracy: 10 sekund.

Czas przerwy przed ponownym użyciem: 3 min.

ADLER

EUROPE



**Electric Kettle
AD 02**



**Espresso Machine
AD 4404**



**Standing Fan
AD 7305**



**Sandwich maker
AD 3015**



**Diet Kitech Scale
AD 3133**



**Oil Heater
AD 7808**



**Hair Clipper
AD 2823**



**Hair Clipper
AD 2825**



**Dripp Coffee Maker
AD 14407**



**Kettle
AD 1286**



**Hair Dryer
AD 2252**



**Hair Clipper
AD 2832**



**Hair Shaver
AD 2932**



**Kitchen Scale
AD 8121**



**Nut Cookie Maker
AD 3039**



**Blender
AD 4076**

ADLER

EUROPE



**Electric Kettle
AD 1225**



**Electric heating pad
AD 7415**



**Desktop fan
AD 7303**



**Waffle Maker
AD 3036**



**Mini washing machine with
spinning function
AD 8051**



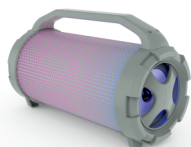
**Desk fan 15 cm with
clip
AD 7317**



**Quartz Heater
AD 7709**



**Food dryer
AD 6654**



**Bluetooth Speaker
AD 1169**



**Water Kettle 1,0L
AD 1283**



**Steam Iron
AD 5032**



**Electric Oven With HOB
AD 6020**



**Bending steam mop
AD 7038**



**Tower Fan
AD 7319**



**Fan Heater
AD 7717**



**Air Conditioner
AD 7916**