

Mode d'emploi

DÉTECTEUR DE FUMÉE OPTIQUE AVEC BATTERIE 3V INTEGRÉE 10 ANS DURÉE DE VIE



Modèle : ASD-10Q

CE 15

EN14604:2005/AC 2008
vdb 14/01
1772-CPR-140007
DoP no: 10Q14



- Endroits très poussiéreux et sales. L'accumulation de poussière empêche la fumée d'atteindre la chambre de fumée et peut provoquer une fausse alarme au fil du temps.
- A moins de 1 mètre de variateur de lumière et de câblage. Certains variateurs de lumière peuvent provoquer une panne du détecteur.
- A moins de 1,5 mètre de lampes fluorescentes.
- Des impulsions électriques peuvent nuire au fonctionnement du détecteur.
- A l'extérieur et dans des pièces avec beaucoup d'insectes. De petits insectes dans la chambre de détection du détecteur peuvent perturber le fonctionnement du détecteur.

CAUSES DE FAUSSE ALARME

Le détecteur de fumée peut être activé par le courant, la condensation, la poussière, la fumée et de petits insectes. Évitez autant que possible ces situations, voir chapitre : *Ne montez jamais un détecteur aux endroits suivants*. Lorsqu'un détecteur donne régulièrement une fausse alarme, il peut être nécessaire de le fixer à un autre endroit.

ENTRETIEN

- Testez votre détecteur de fumée mensuellement et après une période d'absence, voir paragraphe « Test sonore »
- Aspirez régulièrement le détecteur (1 fois par mois) avec la brosse souple de l'aspirateur. Vous pouvez nettoyer le détecteur de fumée avec un chiffon légèrement humide.
- Lors de travaux de rénovation ou de transformation, le détecteur de fumée doit être protégé contre la poussière. Cela peut être fait en plaçant un capuchon de protection ou en retirant temporairement le détecteur de fumée et en le stockant dans un endroit sans poussière.
- **AVERTISSEMENT : Lorsque couvert, le détecteur de fumée perd sa fonctionnalité.**
- Le détecteur ne peut jamais entrer en contact avec des matières liquides.

AVERTISSEMENT : Ne peignez jamais le détecteur et ne collez jamais de ruban adhésif dessus.

LIMITES DE DÉTECTEURS DE FUMÉE

Dans des pays où ils sont couramment utilisés, les détecteurs de fumée ont permis d'éviter des accidents. Des organismes indépendants ont constaté qu'ils ne donnaient pas satisfaction dans env. 35% des incendies, notamment dans les situations suivantes :

- Lorsque la batterie ne fonctionnait pas. Par conséquent, testez-la régulièrement.
- Si la fumée ne peut atteindre le détecteur en cas d'incendie, l'appareil ne fonctionnera pas. Par exemple en cas d'incendie à un étage non équipé d'un détecteur de fumée, derrière des portes fermées, dans une cheminée ou si la fumée est chassée du détecteur. Par conséquent, il est recommandé de poser des détecteurs de fumée dans chaque pièce. En tout cas à chaque étage.
- Lorsque l'alarme n'est pas entendue. Une personne peut ne pas être réveillée par l'alarme en cas de consommation excessive d'alcool et/ou de drogues.
- Certains incendies ne sont pas toujours détectés à temps par le détecteur, par exemple lorsqu'une personne fume dans son lit, si cette chambre n'est pas équipée d'un détecteur de fumée. En cas de fuite de gaz, de fortes explosions, de stockage incorrect de produits explosifs et de liquides inflammables (essence, peinture, alcool à brûler, etc.), panes électriques, acides, enfants qui jouent avec des allumettes (feu).
- Les détecteurs de fumée ont une durée de vie de 10 ans.

INSTRUCTIONS IMPORTANTES EN CAS DE DÉCLENCHEMENT DE L'ALARME DÙ À UNE INCENDIE :

- Prévoyez DEUX voies d'évacuation et répétez-les avec tous les membres de votre famille.
- Convenez d'un lieu où tout le monde se rassemble en cas d'incendie.
- **EN CAS D'INCENDIE :**
- Quittez immédiatement l'immeuble avec tous les membres de votre famille et rassemblez-vous à l'extérieur à un endroit convenu au préalable.
- Vérifiez si tout le monde est présent.
- Fermez toutes les portes derrière vous et n'ouvrez jamais une porte chaude. Dans ce cas, optez pour la voie alternative.
- En cas de production importante de fumée, sortez en rampant le plus près possible du sol.
- Si possible, respirez à travers un chiffon (humide) et retenez le plus possible votre respiration. La plupart des décès et blessures sont dus à une intoxication par la fumée, et pas au feu.
- Appelez les pompiers à l'extérieur ou chez les voisins.
- Ne retournez JAMAIS dans une habitation en feu.
- Pour plus d'informations, adressez-vous à votre service d'incendie local.

GARANTIE PRODUIT

En cas d'utilisation et d'entretien corrects, le fabricant garantit ce produit contre tout défaut matériel et/ou de fabrication pendant une période de 10 ans à compter de la date d'achat d'origine par le consommateur, avec un maximum de 11 ans à compter de la date de production. Cette garantie ne s'applique que si le détecteur de fumée est activé dans les 14 mois suivant la date de production. Les dommages causés par des accidents ou par un mauvais usage sont exclus. Lorsque le produit est détecté pendant la période indiquée, il sera remplacé ou réparé gratuitement. N'essayez pas de réparer le produit vous-même ou de le bricoler, car cela annule la garantie.

DoP (Declaration of Performance)

Vous pouvez trouver le DoP du ASD-10Q sur notre site www.fito.eu

INSTRUCTIONS DE DÉMONTAGE

Ne jetez pas votre ancien détecteur à la poubelle, remettez-le à un point de collecte de petits déchets ménagers près de chez vous.



PRODUIT EUROPÉEN

FOURNISSEUR EUROPÉEN :

Fito Products BV
De Langkamp 12a
3961 MS WILK BJJ DUURSTED
Pays-Bas
info@fito.nl - www.fito.eu

EN14604:2005/AC 2008	
Caractéristiques essentielles:	Performances:
Conditions nominales de déclenchement, Sensibilité, délai de réponse (temps de réponse) et performances dans des conditions de feu	conforme
Fiabilité opérationnelle	conforme
Tolérance de la tension d'alimentation	conforme
Durabilité de la fiabilité opérationnelle et du délai de réponse; résistance à la température	conforme
Durabilité de la fiabilité opérationnelle; résistance à la vibration	conforme
Durabilité de la fiabilité opérationnelle; résistance à l'humidité	conforme
Durabilité de la fiabilité opérationnelle; résistance à la corrosion	conforme
Durabilité de la fiabilité opérationnelle; stabilité électrique	conforme

CONSERVEZ CE MODE D'EMPLOI !

Ce mode d'emploi contient des informations importantes pour une installation et une utilisation correctes de votre détecteur de fumée. Lisez attentivement ces informations et conservez-les pour une consultation future.

ASPECTS DE SÉCURITÉ :

- **Ne peignez jamais le détecteur de fumée et/ou ne le masquez pas avec du ruban adhésif.**
- **Ne montez pas les détecteurs de fumée dans des pièces avec beaucoup de vapeur et de vapeur d'eau, telles que salle de bains, douche, cuisine ou salles.**
- Testez le détecteur de fumée au moins 1 fois par mois et après une période d'absence. Testez en maintenant le bouton de test enfoncé pendant plus de 2 secondes, ce qui déclenche une alarme bruyante. Gardez une distance suffisante entre vos oreilles et l'alarme (50 cm).
- N'ouvrez jamais le détecteur de fumée, car cela annule la garantie.

Caractéristiques certifiées essentielles couvertes:

Montage plafonnier	OUI
Source principale d'alimentation interne au dispositif	OUI
Autonomie 10 ans	OUI
Indicateur d'alarme individuelle	OUI
Dispositif de neutralisation d'alarm	OUI
Prévu pour une installation dans un camping-car	NON
Dispositif Interconnectable	NON

INFORMATIONS IMPORTANTES

- En cas d'utilisation correcte, vous avez plus de temps pour évacuer. Tout détecteur de fumée installé correctement permet de gagner du temps.
- Un détecteur de fumée ne permet pas de prévenir un incendie.
 - Installez le détecteur de fumée au bon endroit, si possible au centre du plafond.
 - Tenez le détecteur de fumée à l'écart d'enfants.
 - Essayez l'appareil chaque mois et après une période d'absence.
 - **AVERTISSEMENT : Ne l'essayez jamais avec du feu**
 - Aspirez régulièrement le détecteur (1 fois par mois) avec la brosse souple de l'aspirateur. Vous pouvez nettoyer le détecteur de fumée avec un chiffon légèrement humide.
 - Lorsque le détecteur émet un bip toutes les 40 secondes, la batterie est presque vide et vous devez remplacer le détecteur de fumée.
 - Les détecteurs ont une durée de vie de 10 ans.
 - Une fausse alarme peut être arrêtée en brièvement appuyant < 1 sec. sur le bouton de test et de silence.
 - Vous pouvez réduire la sensibilité de votre détecteur de fumée ASD-10Q pendant 8 à 9 minutes en brièvement appuyant < 1 sec. sur le bouton de test. Cependant, lorsque la production de fumée devient trop grande, le détecteur donne quand même l'alarme.

INSTRUCTIONS IMPORTANTES EN CAS DE DÉCLENCHEMENT DE L'ALARME DÙ À UNE INCENDIE :

- Prévoyez DEUX voies d'évacuation et répétez-les avec tous les membres de votre famille.
- Convenez d'un lieu où tout le monde se rassemble en cas d'incendie.

EN CAS D'INCENDIE :

- Quittez immédiatement l'immeuble avec tous les membres de votre famille et rassemblez-vous à l'extérieur à un endroit convenu au préalable.
- Vérifiez si tout le monde est présent.
- Fermez toutes les portes derrière vous et n'ouvrez jamais une porte chaude. Dans ce cas, optez pour la voie alternative.
- En cas de production importante de fumée, sortez en rampant le plus près possible du sol.
- Si possible, respirez à travers un chiffon (humide) et retenez le plus possible votre respiration. La plupart des décès et blessures sont dus à une intoxication par la fumée, et pas au feu.
- Appelez les pompiers à l'extérieur ou chez les voisins.
- Ne retournez JAMAIS dans une habitation en feu.
- Pour plus d'informations, adressez-vous à votre service d'incendie local.

SPECIFICATIONS

Alimentation :	3VDC batterie AA lithium
Autonomie batterie :	10 ans dans des conditions normales
Utilisation :	< 8 µA continue < 60 mA en alarme
Température d'utilisation:	0°C tot + 55°C
Taux d'humidité :	De ± 3% à 93% d'humidité relative à 40°C
Sensibilité :	Selon EN14604
Valeur d'alarme :	>85dB à 3 mètres
Certification :	Kriwan EN14604, VdS3131/vdb 14-01, CE15, Federatie Veilig Nederland
Fonction d'autotest:	toutes les 10 secondes: État de la batterie pollution chambre de fumée fonction de capteur de fumée

POSE DU DÉTECTEUR DE FUMÉE

Endroits recommandés :

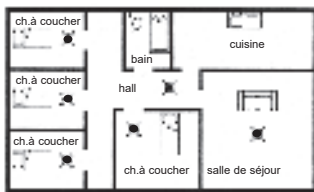


Figure 1

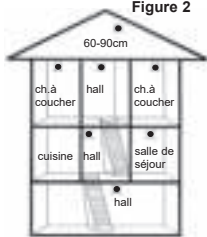


Figure 2

Protection optimale :

Tous les pièces, comme des chambres à coucher, les salles de séjours, le bureau et autres séjours de ce genre et dans les couloirs et voies d'évacuation.

Protection maximale

- Détecteur de fumée dans toutes les pièces (salle de bains, cuisines, garages, etc.)
- Dans des salles de bains, cuisines, chaufferies, buanderies, etc., des détecteurs de chaleur peuvent être posés à moins de 5 m d'un foyer potentiel d'incendie.

- Posez le détecteur de fumée de préférence au centre du plafond, à 50 cm au moins du mur.
- Avec des toits inclinés, posez le détecteur contre le plafond incliné, à 90 cm au moins mesurés à la verticale du faite du toit.
- Veillez à ce que le détecteur soit toujours accessible à des fins de test et de nettoyage.

Ne montez jamais un détecteur aux endroits suivants :

- Salles de bains, cuisines, douches, garages, etc.
- Endroits où un détecteur de fumée peut se déclencher inutilement par la condensation, la fumée ou des gaz nauséux. Montez un détecteur de fumée à 5 mètres au moins de telles sources de fumée.
- Endroits où la température peut être supérieure à 55°C et inférieure à 0°C, dont soupenne, foyer ouvert, etc.
- A proximité (à côté de) d'objets décoratifs, de portes, d'armoires électriques, de lampes, d'accessoires, de fenêtres, ventilateurs muraux, etc. qui peuvent empêcher la fumée d'atteindre le détecteur. A 50 cm au moins de distance.
- Des surfaces habituellement plus chaudes ou plus froides que le reste de la pièce. Des différences thermiques peuvent empêcher la fumée d'atteindre le détecteur.
- A côté ou juste au-dessus de chauffages.
- A des endroits très hauts ou difficiles d'accès, où il devient difficile d'accéder au détecteur pour le tester ou le nettoyer.

Des informations importantes figurent sur le dessous du détecteur.

ATTENTION :

Pendant des travaux de rénovation ou de transformation, vous devez enlever provisoirement le détecteur de fumée et stocké dans un environnement sans poussière. Après les travaux, aspirez le détecteur de fumée avec la brosse souple de l'aspirateur, remettez-le en place, puis essayez-le toujours avec le bouton de test.

L'INSTALLATION

1. Choisissez un emplacement qui répond aux conditions décrites au chapitre : **Pose du détecteur de fumée.**
2. Enlevez la plaque de fond du détecteur (voir figure 4) en la tournant dans le sens inverse des aiguilles d'une montre (vers la gauche).
3. Marquez les orifices de montage sur la plaque de fond et percez les orifices (utilisez une mèche de 6 mm).
Si vous n'utilisez pas les chevilles fournies, utilisez une mèche de 3 mm. Vissez la plaque de fond au plafond. Assurez-vous que la plaque de fond soit tout contre le plafond, de manière à prévenir toute circulation d'air au-dessus du détecteur de fumée, qui peut empêcher la détection de fumée. Si l'espace est trop grand, il doit être bouché avec du mastic.
Utilisation du système de fixation adhésif double face fourni: Dégraissez le dos du support de montage et la surface où vous allez fixer le détecteur. Collez le système de fixation adhésif double face sur le support de montage, puis placez-le sur le plafond.
4. Posez le détecteur de fumée sur la plaque de fond et tournez-le jusqu'à ce qu'il tombe dans la plaque de fond. Tournez le détecteur de fumée dans le sens des aiguilles d'une montre (vers la droite, de la ligne OFF vers la ligne ON) pour fixer et activer le



Figure 4

Figure 5



- détecteur de fumée (voir figure 5).
- 5. Contrôlez le fonctionnement du détecteur de fumée et si la batterie est activée en appuyant plus de 2 secondes sur le bouton de test. Un bip qui s'arrête tout seul signifie que le détecteur de fumée est activé.

TEST DU SON :

- Testez votre détecteur de fumée immédiatement après l'installation.
- Appuyez plus de 2 secondes sur le bouton d'essai
- Vous entendrez un bruit de pulsation fort. Le bruit s'arrêtera automatiquement.
- Testez votre détecteur de fumée mensuelle et après une période d'absence.
- **AVERTISSEMENT: Ne l'essayez jamais avec du feu.** Tout détecteur de fumée installé correctement permet de gagner du temps.

FONCTION ET SIGNIFICATION DES SIGNAUX LUMINEUX ET SONORES :

- **Situation normale :** Le témoin LED rouge s'allume 1 fois toutes les 5 minutes.
- **Alarme :** En cas de détection de fumée, le détecteur fait réentendre une alarme, 3 bips forts retentissent, 3 bips, etc., et le témoin LED rouge clignote en continu jusqu'à la disparition de la fumée.
- **Signal batterie vide :** Un bip toutes les 40 secondes signifie que la batterie est presque vide et que le détecteur de fumée doit être remplacé. Ce signal retentit pendant 30 jours. En cas de bon entretien tel que décrit au chapitre INFORMATIONS IMPORTANTES, les batteries et le détecteur de fumée ont fonctionné plus de 10 ans et sont au terme de leur durée de vie. Vous devez démonter le détecteur de fumée et la plaque de fond du plafond et installer un nouveau détecteur de fumée.
- **Bouton de test et de pause :** Votre détecteur est équipé d'un bouton de pause (voir figure 4). Il s'agit du même bouton que le bouton de test. Maintenez enfoncé le bouton de test/pause brièvement, moins de 1 seconde. Votre détecteur de fumée se met alors pendant 8 à 9 minutes dans ce que l'on appelle une position moins sensible. Le témoin LED rouge clignote toutes les 10 secondes pour indiquer que le bouton de silence est activé.
En cas de production importante ou croissante de fumée, l'alarme du détecteur se déclenche quand même.
- **Fausse alarme :** Appuyez sur le bouton de test pour arrêter l'alarme (voir bouton de test et de pause).
- **État de pré-alarme :** Le voyant DEL rouge clignote toutes les secondes pour indiquer que la chambre à fumée a été tellement contaminée que le détecteur de fumée est sur le point d'entrer en phase d'alarme et doit être nettoyé. Si un nettoyage poussé ne suffit pas, la contamination est si grave que le détecteur doit être renvoyé en usine.
- **Poussières dans la chambre de fumée :** 3 bips toutes les 40 secondes signifie qu'il y a de la poussière dans la chambre de fumée. Dans ce cas, nettoyez le détecteur de fumée en utilisant de l'air comprimé propre.