



RK 2080 Glass

RK 2020 Glass

ELECTRIC KETTLE INSTRUCTION MANUAL

WASSERKOCHER BEDIENUNGSANLEITUNG

RYCHLOVARNÁ KONVICE NÁVOD K OBSLUZE

ELEKTRIKANN KASUTUSJUHEHD

PAVA ELÉCTRICA MANUAL DE INSTRUCCIONES

BOUILLOIRE ELECTRIQUE MODE D'EMPLOI

KUHALO ZA VODU UPUTE ZA UPORABU

BOLLITORE ELETTRICO MANUALE DI ISTRUZIONI

ELEKTRISKÁ TĚJKANNA ROKASGRÁMATÁ

LEKTRINIS VIRDULYS INSTRUKCIJŲ VADOVAS

GYORSFORRALÓ HASZNÁLATI ÚTMUTATÓ

CZAJNIK ELEKTRYCZNY INSTRUKCJA OBSŁUG

RYCHLOVARNÁ KANVICA NÁVOD NA OBSLUHU

ELEKTRIČNI KUHALNIK ZA VODO NAVODILA

KUVALO ZA VODU UPUTSTVO ZA UPOTREBU

ΗΛΕΚΤΡΙΚΟΣ ΒΡΑΣΤΗΡΑΣ ΕΓΧΕΙΡΙΔΙΟ ΟΔΗΓΙΩΝ

English

Deutsch

Čeština

Eesti keel

Español

Français

Hrvatski

Bosanski

Italiano

Latviešu valoda

Lietuvių kalba

Magyar

Polski

Slovenčina

Slovenščina

Srpski

Crnogorski

Ελληνικά

■ Always read the safety&use instructions carefully before using your appliance for the first time. The user's manual must be always included. ■ Bitte lesen Sie vor der Inbetriebnahme des Produktes diese Anleitung und die darin enthaltenen Sicherheitshinweise aufmerksam durch. Die Bedienungsanleitung muss dem Gerät immer beigelegt sein. ■ Pirms uvešanas ierīci uz lietošanu, uzmanīgi izlasiet drošības un lietošanas norādījumus. Rokasgrāmata vienmēr jāpievieno ierīcei. ■ Πριν χρησιμοποιήσετε τη συσκευή σας για πρώτη φορά, διαβάστε οπωσδήποτε τις οδηγίες ασφαλείας και χρήσης. Το εγχειρίδιο χρήστη πρέπει να περιλαμβάνεται πάντα στη συσκευασία.

■ Siempre lea cuidadosamente las instrucciones de seguridad y de uso antes de utilizar su artefacto por primera vez. Siempre debe estar incluido el manual del usuario. ■ Avant de mettre le produit en service, lisez attentivement le présent mode d'emploi et les consignes de sécurité contenues dans le présent mode d'emploi. Le mode d'emploi doit toujours être fourni avec le produit. ■ Uvijek pročitajte sigurnosne upute i upute za uporabu prije prvog korištenja vašeg uređaja. Upute moraju uvijek biti priložene. ■ Prije upotrebe uređaja pročitajte uputstva za sigurnost i upotrebu pre upotrebu uređaja po prvi put. Korisničko uputstvo mora uvijek biti priloženo. ■ Przed pierwszym użyciem urządzenia prosimy o uważne zapoznanie się z instrukcjami dotyczącymi bezpieczeństwa i użytkowania. Instrukcja obsługi musi być zawsze dołączona. ■ Pried uvešaním výrobku do prevádzky si dôkladne prečítajte tento návod a bezpečnostné pokyny, ktoré sú v tomto návode obsiahnuté. Návod musí byť vždy priložený k prístroju. ■ Pred vkladom izdelka temeljito preberite ta navodila in varnostne napotke, ki so navedeni v teh navodilih. Navodila morajo biti vedno priložena k napravi. ■ Uvek pažljivo pročitajte uputstva za sigurnost i upotrebu pre upotrebu uređaja po prvi put. Korisničko uputstvo mora uvijek biti priloženo. ■ Prije korištenja uređaja pročitajte uputstva za sigurnost i upotrebu pre upotrebu uređaja po prvi put. Korisničko uputstvo mora uvijek biti priloženo. ■ Prije korištenja uređaja pročitajte uputstva za sigurnost i upotrebu pre upotrebu uređaja po prvi put. Korisničko uputstvo mora uvijek biti priloženo. ■ Prije korištenja uređaja pročitajte uputstva za sigurnost i upotrebu pre upotrebu uređaja po prvi put. Korisničko uputstvo mora uvijek biti priloženo.

**DESCRIPTION / BESCHREIBUNG / POPIS / KIRJELDUS / DESCRIPCIÓN /
DESCRIPTION / OPIS / DESCRIZIONE / APRAKSTS / APRAŠYMAS / A KÉSZÜLÉK
RÉSZEI / OPIS / POPIS / OPIS / OPIS / ΠΕΡΙΓΡΑΦΗ**



English

1. Scale filter
2. Lid with opening mechanism
3. 0/1 switch
4. Kettle with backlight and water level indicator
5. Base

Deutsch

1. Wasserstein-Filter
2. Deckel mit Öffnungsmechanismus
3. 0/1 Schalter
4. Gerätebasis mit Beleuchtung und Wasserstandsanzeige
5. Gerätebasis

Čeština

1. Filtř proti vodnímu kameni
2. Víko s mechanismem otvířání
3. 0/1 spínač
4. Nádoba s podsvícením a ukazatelem vodní hladiny
5. Základna

Eesti keel

1. Katlakivi filter
2. Kaas koosa avamismehhanismiga
3. 0/1 lüüti
4. Taustvalgustusega ja veetaseme näidikuga keedukann
5. Alus

Español

1. Filtro antisarro
2. Tapa con mecanismo de apertura
3. 0/1 Interruptor
4. Pava con retroiluminación e indicador de nivel de agua
5. Base

Français

1. Filtre anticalcaire
2. Couvercle avec ouverture mécanique
3. Interrupteur 0/1
4. Bac avec rétroéclairage et indicateur de niveau d'eau
5. Base

Hrvatski

Bosanski

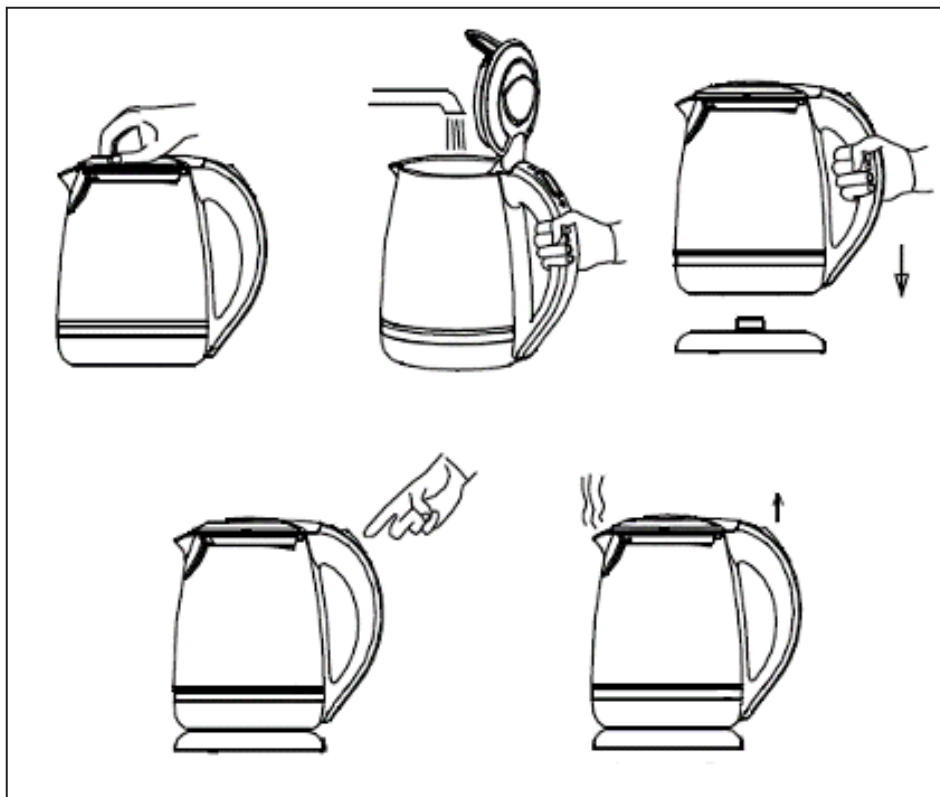
1. Filtar vodenog kamenca
2. Poklopac s mehanizmom za otvaranje
3. 0/1 prekidač
4. Posuda s rasvjetom i pokazivačem razine vode
5. Postolja

Italiano

1. Filtro anticalcare
2. Coperchio con meccanismo di apertura
3. Interruttore 0/1
4. Bollitore con retroilluminazione e indicatore del livello dell'acqua
5. Base

Latviešu valoda

1. Kalķakmens filtrs
2. Vāks ar atvēršanas mehānismu 0/1 slēdzis
4. Tējkanna ar apgaismojumu un ūdens līmeņa indikatoru
5. Pamatne



Lietuvių kalba

1. Nuovirų filtras
2. Dangtis su atidarymo mechanizmu
3. 0/1 jungiklis
4. Virdulys su foniniu apšvietimu ir vandens lygio indikatoriumi
5. Pagrindas

Magyar

1. Vízkő elleni szűrő
2. Fedél nyitómechanizmussal
3. 0/1 kapcsoló
4. Kanna világítással és vízszint kijelzővel
5. Talp

Polski

1. Filtr antyosadowy
2. Pokrywa z mechanizmem otwierania
3. Przełącznik 0/1
4. Pojemnik z podświetleniem i wskaźnika poziomu wody
5. Podstawka

Slovenčina

1. Filter proti vodnému kameňu
2. Veko s mechanizmom otvárania
3. 0/1 spínač
4. Nádoba s podsvietením a ukazovateľom vodnej hladiny
5. Základňa

Slovenščina

1. Filter proti vodnemu kamnu
2. Pokrov z mehanizmom za odpiranje
3. 0/1 stikalo
4. Posoda z osvetlitvijo in kazalcem nivoja vode
5. Podstavek

Srpski

Crnogorski

1. Filter protiv vodenog kamenca: da
2. Poklopac s mehanizmom za otvaranje
3. 0/1 prekidač
4. Posuda s rasvetom i pokazivačem nivoa vode
5. Postolja

Ελληνικά

1. Φίλτρο αλάτων
2. Καπάκι με μηχανισμό ανοίγματος
3. Διακόπτης 0/1
4. Βραστήρας με οπίσθιο φωτισμό και ένδειξη στάθμης νερού
5. Βάση

SAFETY INSTRUCTIONS

English

Read carefully and save for future use!

Warning: The safety measures and instructions, contained in this manual, do not include all conditions and situations possible. The user must understand that common sense, caution and care are factors that cannot be integrated into any product. Therefore, these factors shall be ensured by the user/s using and operating this appliance. We are not liable for damages caused during shipping, by incorrect use, voltage fluctuation or the modification or adjustment of any part of the appliance.

To protect against a risk of fire or electric shock, basic precautions shall be taken while using electrical appliances, including the following:

1. Make sure the voltage in your outlet corresponds to the voltage provided on the appliance label and that the socket is properly grounded. The outlet must be installed in accordance with applicable electrical codes according to EN.
2. Do not use the kettle if the power cord or plug is damaged, if it is not working properly, if it has been dropped on the floor and damaged or dropped into water. **All repairs, including cord replacements, must be carried out at a professional service centre! Do not remove the protective covers from the appliance; there is a risk of electric shock!**
3. Protect the appliance against direct contact with water and other liquids, to prevent potential electric shock. You may not immerse the kettle or its base in water or other liquids!
4. Do not use the kettle outdoors or in wet environments. Do not touch the cord or kettle with wet hands. Risk of electric shock.
5. Leaving the kettle cord connected to outlet unattended is not recommended. Disconnect the cord from the electrical outlet prior to any maintenance. Do not remove the power cord from the outlet by yanking the cord. Unplug the power cord from the outlet by grasping the plug.

6. Do not allow the power cord to touch hot surfaces or run the cord over sharp edges.
7. Use original accessories only.
8. Do not leave the kettle running unattended.
9. Close supervision is necessary for operating the kettle near children! Never allow children to use the appliance alone to protect them against the risk of electric shock. Keep the appliance out of reach of children. Do not let the cord hang over the edge of the table or worktop on which the appliance stands.
10. Keep the kettle away from hot surfaces and sources of heat (for example, hot plates).
11. Use the kettle only in accordance with the instructions given in this manual. The manufacturer is not liable for any damage caused by the improper use of this appliance.
12. This appliance is intended for domestic use and other similar areas like:
 - kitchenettes in shops, offices and other workplaces;
 - appliances used in agriculture;
 - appliances used by guests in hotels, motels and other residential places;
 - appliances used in bed and breakfast establishments.
13. This appliance can be used by children aged 8 years and older and people with lower physical or mental abilities or lack of experience and knowledge, if they are supervised or have been instructed to use the product in a safe manner and understand the potential dangers. Children shall not play with the appliance. Cleaning and maintenance performed by the user should not be done by children unless they are older than 8 years and under supervision. Children under 8 years old must keep away from the appliance and its power supply.

Make sure that the kettle stands on an even surface to prevent tipping over and causing injury while cooking. During the operation, and also right after cooking, do not touch the outer surface of the kettle or the

lid, the outer surfaces are hot. Do not use the appliance close to objects which can be damaged by steam.

Do not immerse in water! – Do not immerse in water!

DANGER for children: Children may not play with the packaging material. Do not let children play with the plastic bags. Risk of suffocation.

CAUTION

1. Always use cold water when filling the kettle.
2. The water level must be between the MAX. and MIN. levels!
Hot water may spurt out if the kettle is overfilled.
3. Switch off the kettle before removing it from the base.
4. Always make sure the lid is well closed.
5. The base and kettle body should not be wet.
6. Only use the kettle in combination with its original base.

You may not use the kettle to heat any other liquids than water. Never put in the kettle tea bags, loose tea or any other ingredients for making beverages!

USING THE APPLIANCE

Before first use, remove and wash the kettle with an ordinary detergent used for washing dishes. Then rinse with lukewarm water.

Fill the kettle with clean, cold and potable water up to max. level, switch it on and bring the water to a boil. Then pour the water out and repeat the procedure at least five times. With this procedure you will properly clean the kettle and remove any possible after-taste. If you have the impression that you taste plastic from the boiled water, we recommend to repeat the procedure. It is also recommended to leave the empty kettle open for 24 hours. The kettle material coming into contact with water is certified as harmless to health. Any slight "smell" or "after-taste" during initial use after unpacking kettle is a normal phenomenon and should not be cause for return of the appliance.

Note: The lid opening mechanism is integrated into the lid itself. To open, press and pull from front to back.

1. Fill the kettle with water. Observe the minimum and maximum water levels as indicated by the MIN and MAX marks.
2. Place the kettle on its base.
3. Switch the appliance on after putting the plug into the outlet. Blue backlight signals the heating of water.
4. The kettle will switch off automatically after the boiling process has finished.
5. Unplug the cord from the outlet.
6. Do not open the lid when pouring the water out.

MAINTENANCE AND CLEANING

Always unplug the cord from the outlet before cleaning!

Wipe the outside of the appliance with a moist cloth and then wipe dry.

Use designated and commonly available agents to remove scale from the kettle.

TECHNICAL DATA

RK 2080 Glass

2 l capacity

Nominal voltage: 220–240 V~ 50–60 Hz

Nominal input power: 1850–2200 W

RK 2020 Glass

2 l capacity

Nominal voltage: 220–240 V~ 50–60 Hz

Nominal input power: 1850–2200 W

USE AND DISPOSAL OF WASTE

Wrapping paper and corrugated paperboard – deliver to scrapyards. Packing foil, PE bags, plastic elements – throw into plastic recycling containers.

DISPOSAL OF PRODUCTS AT THE END OF LIFETIME

Disposal of electric and electronic equipment (valid in EU member countries and other European countries with an implemented recycling system)

The represented symbol on the product or package means the product shall not be treated as domestic waste. Hand over the product to the specified location for recycling electric and electronic equipment. Prevent negative impacts on human health and the environment by properly recycling your product. Recycling contributes to preserving natural resources. For more information on the recycling of this product, refer to your local authority, domestic waste processing organization or store, where you purchased the product.



08/05



This product complies with EU directives on electromagnetic compatibility and electrical safety.

The operating manual is available on internet at www.ecg-electro.eu.

Changes of text and technical parameters reserved.

SICHERHEITSHINWEISE

Bitte aufmerksam lesen und gut aufbewahren!

Warnung: Die in dieser Anleitung aufgeführten Sicherheitsvorkehrungen und Hinweise umfassen nicht alle Umstände und Situationen, zu denen es kommen könnte. Der Anwender muss begreifen, dass der gesunde Menschenverstand, Vorsicht und Sorgfalt zu Faktoren gehören, die sich in kein Produkt einbauen lassen. Diese Faktoren müssen durch den Anwender bzw. mehrere Anwender bei der Verwendung und Bedienung dieses Gerätes gewährleistet werden. Wir haften nicht für Schäden, die durch Transport, eine unsachgemäße Verwendung, Spannungsschwankungen sowie eine Änderung oder Modifikation des Gerätes entstehen.

Um Bränden oder Stromunfällen vorzubeugen, müssen bei der Verwendung von elektrischen Geräten u.a. folgende Vorsichtsmaßnahmen eingehalten werden:

1. Vergewissern Sie sich, dass die Spannung an Ihrer Steckdose mit der Spannung auf dem Etikett übereinstimmt und die Steckdose ordnungsgemäß geerdet wurde. Die Steckdose muss gemäß geltender elektrotechnischer Norm (EN) installiert werden.
2. Wasserkocher nicht benutzen, falls Stromkabel oder Stecker beschädigt sind, der Wasserkocher nicht richtig arbeitet, zu Boden gefallen ist und beschädigt wurde oder ins Wasser gestürzt ist. **Sämtliche Reparaturen und das Auswechseln des Stromkabels muss ein Fachservice durchführen! Demontieren Sie niemals die Schutzabdeckungen des Gerätes. Dies könnte zu einem Stromunfall führen!**
3. Schützen Sie das Gerät vor direktem Kontakt mit Wasser und sonstigen Flüssigkeiten, um Stromunfällen vorzubeugen. Wasserkocher oder Gerätebasis niemals ins Wasser und sonstige Flüssigkeiten tauchen!
4. Verwenden Sie den Wasserkocher nicht im Freien oder in einer feuchten Umgebung. Stromkabel oder Wasserkocher nicht mit nassen Händen berühren. Es könnte zu einem Stromunfall kommen.

5. Der Wasserkocher sollte nicht unbeaufsichtigt gelassen werden, falls dieser an das Stromnetz angeschlossen ist. Vor der Wartung Stromkabel aus der Steckdose ziehen. Ziehen Sie nicht am Kabel, um den Stecker aus der Steckdose zu ziehen. Ziehen Sie am Stecker, um das Kabel aus der Steckdose zu ziehen.
6. Das Stromkabel darf nicht mit heißen Teilen in Berührung kommen oder über scharfe Kanten führen.
7. Verwenden Sie ausschließlich originelles Zubehör.
8. Der Wasserkocher sollte während des Betriebs nicht unbeaufsichtigt gelassen werden.
9. Seien Sie besonders aufmerksam, falls Sie den Wasserkocher in der Nähe von Kindern verwenden. Um Kinder vor einem Stromunfall zu schützen, lassen Sie diese niemals das Gerät bedienen. Wasserkocher auf einem Ort außer Reichweite von Kindern aufstellen. Achten Sie darauf, dass das Stromkabel nicht herunterhängt.
10. Wasserkocher weder an eine heiße Oberfläche noch in die Nähe einer Wärmequellen (z.B. Herdplatten) platzieren.
11. Verwenden Sie den Wasserkocher ausschließlich gemäß den in dieser Bedienungsanleitung angeführten Anweisungen. Der Hersteller übernimmt keine Haftung für Schäden, die durch unsachgemäße Anwendung entstehen.
12. Dieses Gerät ist für den Gebrauch im Haushalt sowie ähnlichen Räumen bestimmt:
 - Küchenzeilen in Geschäften, Büros und an sonstigen Arbeitsplätzen
 - Geräte, die in der Landwirtschaft benutzt werden
 - Geräte, die von Gästen in Hotels, Motels und sonstigen Beherbergungseinrichtungen benutzt werden
 - Geräte, die in Betrieben benutzt werden, die Übernachtung mit Frühstück anbieten
13. Kinder ab 8 Jahren und Personen mit verminderten physischen und mentalen Fähigkeiten sowie mangelnden Erfahrungen und Kenntnissen können dieses Gerät nur unter Aufsicht benutzen oder nachdem diese über einen gefahrlosen Gebrauch belehrt und mit

möglichen Gefahren bekannt gemacht wurden. Kinder dürfen nicht mit dem Gerät spielen. Die seitens des Anwenders vorgenommenen Reinigungs- und Wartungsarbeiten dürfen ausschließlich Kinder ab 8 Jahren durchführen, die überdies beaufsichtigt werden. Kinder unter 8 Jahren sind außer Reichweite des Gerätes und Stromkabels zu halten.

Achten Sie darauf, dass der Wasserkocher auf einer geraden Oberfläche steht, damit dieser während des Kochvorganges nicht umstürzt und einen Unfall verursacht. Niemals während des Betriebes oder nach Ende des Kochvorganges den äußeren Mantel des Wasserkochers oder Deckels berühren, da die äußeren Flächen heiß sind. Gerät niemals in der Nähe von Gegenständen benutzen, die durch Dampf beschädigt werden könnten.

Do not immerse in water! – Nicht ins Wasser tauchen!

GEFAHR für Kinder: Kinder dürfen nicht mit dem Verpackungsmaterial spielen. Kinder dürfen nicht mit den Kunststoffbeuteln spielen. Erstickungsgefahr.

HINWEIS

1. Wasserkocher nur mit kaltem Wasser befüllen.
2. Der Wasserspiegel muss zwischen der MAX- und MIN-Markierung liegen!
Beim Überfüllen des Wasserkochers könnte heißes Wasser herauspritzen.
3. Schalten Sie den Wasserkocher vor dem Herausnehmen aus der Gerätebasis aus.
4. Vergewissern Sie sich, dass der Deckel gut anliegt.
5. Die Basis des Wasserkochers und seine Außenwände dürfen niemals nass sein.
6. Wasserkocher ausschließlich mit der mitgelieferten Gerätebasis verwenden.

Wasserkocher niemals zur Erwärmung von anderen Flüssigkeiten als Wasser verwenden! Niemals Teebeutel, losen Tee oder sonstige Zusätze zur Getränkzubereitung in den Wasserkocher geben!

ANWENDUNGSHINWEISE

Wasserkocher **vor der Erstverwendung** Wasserkocher herausnehmen und von innen mit einem gewöhnlichen Geschirrspülmittel reinigen. Anschließend mit lauwarmem Wasser abgespülen.

Wasserkocher vor der Erstverwendung mit klarem kaltem Trinkwasser zur MAX-Markierung befüllen, Wasserkocher einschalten und Wasser zum Kochen bringen. Wasser ausgießen und Vorgang mindestens fünfmal wiederholen. Auf diese Weise wird der Wasserkocher ordentlich ausgekocht, wodurch auch der üble Nachgeschmack entfernt wird. Sollten Sie der Meinung sein, dass das gekochte Wasser einen Nachgeschmack hat, empfehlen wir diesen Vorgang zu wiederholen. Anschließend leeren Wasserkocher für 24 Stunden mit geöffnetem Deckel stehen lassen. Das Material des Wasserkochers, das in Kontakt mit Wasser kommt, verfügt über ein Attest über die gesundheitliche Unbedenklichkeit. Ein leichter „Geruch“ oder „Nachgeschmack“ sind nach dem Auspacken des Wasserkochers und bei der Erstverwendung üblich und sollten nicht Grund für eine Reklamation sein.

Bemerkung: Der Öffnungsmechanismus zum Öffnen des Deckels befindet sich direkt im Deckel. Nach dem Öffnen drücken und von vorne nach hinten ziehen.

1. Wasserkocher mit Wasser befüllen. Befolgen Sie die minimale und maximale Wassermenge (siehe MIN- und MAX-Markierung).
2. Wasserkocher auf den Sockel stellen.
3. Wasserkocher an das Stromnetz anschließen und Schalter „1“ drücken. Die blaue Beleuchtung signalisiert die Wassererwärmung.
4. Nach Ende des Kochvorganges schaltet sich der Wasserkocher automatisch aus.
5. Stecker aus der Steckdose ziehen.
6. Deckel beim Ausgießen nicht öffnen.

WARTUNG UND REINIGUNG

Stecker vor der Reinigung des Wasserkochers aus der Steckdose ziehen!

Äußere Teile des Gerätes mit einem befeuchteten Tuch abwischen und anschließend trocken wischen.

Verwenden Sie zur Beseitigung von Wasserstein hierzu bestimmte und in Handelsnetzen erhältliche Mittel.

TECHNISCHE ANGABEN

RK 2080 Glass

Volumen 2 l

Nennspannung: 220–240 V~ 50–60 Hz

Anschlusswert: 1850–2200 W

RK 2020 Glass

Volumen 2 l

Nennspannung: 220–240 V~ 50–60 Hz

Anschlusswert: 1850–2200 W

VERWERTUNG UND ENTSORGUNG VON ABFALL

Verpackungspapier und Wellenpappe an einer Sammelstelle abgeben. Verpackungsfolie, PET-Beutel und Kunststoffteile gehören in Sammelcontainer für Kunststoff.

ENTSORGUNG DES PRODUKTES NACH ABLAUF SEINER LEBENSDAUER

Entsorgung von gebrauchten elektrischen und elektronischen Geräten (gültig in den Mitgliedsländern der EU und anderen europäischen Ländern, in denen das Abfalltrennungssystem eingeführt wurde)

Das abgebildete Symbol auf dem Produkt oder auf der Verpackung weist darauf hin, dass das Produkt nicht als Hausmüll entsorgt werden soll. Das Produkt sollte an einem Ort abgegeben werden, der für die Wiederverwertung von elektrischen und elektronischen Geräten bestimmt ist. Eine richtige Entsorgung des Produktes beugt negativen Einflüssen auf die menschliche Gesundheit und die Umwelt vor. Die Wiederverwertung trägt zum Schutz der Naturressourcen bei. Weitere Informationen über die Wiederverwertung des Produktes erhalten Sie beim Gemeindeamt, bei einer Organisation für Abfallbearbeitung oder an der Verkaufsstelle, an der Sie das Produkt erworben haben.



08/05

Dieses Produkt erfüllt sämtliche Anforderungen der EU-Richtlinien über die elektromagnetische Kompatibilität und elektrische Sicherheit.



Die Bedienungsanleitung finden Sie unter www.ecg-electro.eu.

Änderungen des Textes und der technischen Parameter sind vorbehalten.

BEZPEČNOSTNÍ POKYNY

Čtete pozorně a uschovejte pro budoucí potřebu!

Varování: Bezpečnostní opatření a pokyny uvedené v tomto návodu nezahrnují všechny možné podmínky a situace, ke kterým může dojít. Uživatel musí pochopit, že faktorem, který nelze zabudovat do žádného z výrobků, je zdravý rozum, opatrnost a péče. Tyto faktory tedy musí být zajištěny uživatelem/uživateli používajícími a obsluhujícími toto zařízení. Neodpovídáme za škody způsobené během přepravy, nesprávným používáním, kolísáním napětí nebo změnou či úpravou jakékoliv části zařízení.

Aby nedošlo ke vzniku požáru nebo k úrazu elektrickým proudem, měla by být při používání elektrických zařízení vždy dodržována základní opatření, včetně těch následujících:

1. Ujistěte se, že napětí ve vaší zásuvce odpovídá napětí uvedenému na štítku zařízení a že je zásuvka řádně uzemněná. Zásuvka musí být instalována podle platné elektrotechnické normy ČSN.
2. Nepoužívejte konvici, pokud je přívodní kabel nebo vidlice poškozena, pokud nepracuje správně, upadla na zem a poškodila se nebo spadla do vody. **Veškeré opravy včetně výměny napájecího přívodu svěřte odbornému servisu! Nedemontujte ochranné kryty zařízení, hrozí nebezpečí úrazu elektrickým proudem!**
3. Chraňte zařízení před přímým kontaktem s vodou a jinými tekutinami, aby nedošlo k případnému úrazu elektrickým proudem. Konvici ani její základnu nesmíte ponořit do vody ani do jiné tekutiny!
4. Nepoužívejte konvici venku nebo ve vlhkém prostředí. Nedotýkejte se přívodního kabelu nebo konvice mokřýma rukama. Hrozí nebezpečí úrazu elektrickým proudem.
5. Doporučujeme nenechávat konvici se zasunutým přívodním kabelem v zásuvce bez dozoru. Před údržbou vytáhněte přívodní kabel ze síťové zásuvky. Vidlici nevytahujte ze zásuvky taháním za kabel. Kabel odpojte ze zásuvky uchopením za vidlici.
6. Přívodní kabel se nesmí dotýkat horkých částí ani vést přes ostré hrany.
7. Používejte pouze originální příslušenství.

8. Konvice by neměla být ponechána během chodu bez dozoru.
9. Dbejte zvýšené pozornosti, pokud používáte konvici v blízkosti dětí. Nikdy nenechávejte manipulovat s přístrojem samotné děti, abyste je ochránili před nebezpečím úrazu elektrickým proudem. Postavte konvici pouze na takové místo, aby děti neměly ke spotřebiči přístup. Dbejte na to, aby přívod nevisel dolů.
10. Konvici nepokládejte na horký povrch ani jej nepoužívejte v blízkosti zdroje tepla (např. plotýnky sporáku).
11. Používejte konvici pouze v souladu s pokyny uvedenými v tomto návodu. Výrobce neodpovídá za škody způsobené nesprávným použitím tohoto zařízení.
12. Tento spotřebič je určen pro použití v domácnosti a podobných prostorech, jako jsou:
 - kuchyňské kouty v obchodech, kancelářích a ostatních pracovištích
 - spotřebiče používané v zemědělství
 - spotřebiče používané hosty v hotelích, motelech a jiných obytných oblastech
 - spotřebiče používané v podnicích zajišťujících nocleh se snídaní
13. Tento spotřebič mohou používat děti ve věku 8 let a starší a osoby se sníženými fyzickými či mentálními schopnostmi nebo nedostatkem zkušeností a znalostí, pokud jsou pod dozorem nebo byly poučeny o používání spotřebiče bezpečným způsobem a rozumí případným nebezpečím. Děti si se spotřebičem nesmějí hrát. Čištění a údržbu prováděnou uživatelem nesmějí provádět děti, pokud nejsou starší 8 let a pod dozorem. Děti mladší 8 let se musí držet mimo dosah spotřebiče a jeho přívodu.

Dbejte na to, aby konvice byla postavena na rovném povrchu, aby nemohlo při vaření dojít k převržení a úrazu. Během provozu a i po uvaření se nedotýkejte vnějšího pláště konvice ani víka, vnější povrchy jsou horké. Nepoužívejte spotřebič v blízkosti předmětů, které se mohou poškodit parou.

Do not immerse in water! – Neponořovat do vody!

NEBEZPEČÍ pro děti: Děti si nesmějí hrát s obalovým materiálem.
Nenechte děti hrát si s plastovými sáčky.
Nebezpečí udušení.

UPOZORNĚNÍ

Čeština

1. Při plnění konvice používejte pouze studenou vodu.
2. Hladina vody musí být mezi značkami MAX. a MIN.!
Při přepnutí konvice by mohlo dojít k vystříknutí horké vody.
3. Vypněte konvici před odejmutím ze základny.
4. Vždy se ujistěte, že je víko dobře zavřeno.
5. Základna a vnější strana konvice nesmí být mokrá.
6. Konvice používejte vždy pouze s dodanou základnou.

Konvice nesmí být použita k ohřevu jiných kapalin než je voda! Nikdy do konvice nevkládejte sáčky s čajem, sypané čaje ani žádné jiné příměsi pro výrobu nápojů!

POKYNY K POUŽÍVÁNÍ

Před prvním použitím konvici vyndejte a zevniř umyjte běžným saponátem používaným na mytí nádobí. Poté ji opláchněte vlažnou vodou.

Naplňte konvici čistou studenou pitnou vodou po max. úroveň, zapněte ji a vodu uveďte do varu. Následně vodu vylijte a postup alespoň pětkrát zopakujte. Tímto postupem konvici řádně vyvaříte a zbavíte se i eventuální pachuti. Máte-li pocit, že z převařené vody cítíte pachut, doporučujeme postup opakovat. Další doporučením je ponechat prázdnou konvici otevřenou 24 hodin. Materiál konvice přicházející do styku s vodou má atest o zdravotní nezávadnosti. Případný mírný „zápach“ nebo „pachut“ při prvotním používání po vybalení konvice je běžným jevem a neměl by být důvodem k reklamaci spotřebiče.

Poznámka: Mechanismus pro otvírání víka je zabudován přímo ve víku. Pro otevření jej stiskněte a zatáhněte směrem zepředu dozadu.

1. Konvici naplňte vodou. Dodržujte minimální a maximální množství vody tak, jak je vyznačeno ryskami MIN a MAX.
2. Umístěte konvici na základnu.
3. Po zapojení přístroje do elektrické zásuvky konvici zapněte do polohy „1“. Modré podsvícení signalizuje ohřev vody.
4. Po dovaření se konvice automaticky vypne.
5. Odpojte vidlici napájecího přívodu ze zásuvky.
6. Při vylévání neotevírejte víko.

ÚDRŽBA A ČIŠTĚNÍ

Před čištěním konvice vždy odpojte vidlici napájecího přívodu ze zásuvky!

Vnější části spotřebiče otírejte navlhčeným hadříkem a poté vytřete do sucha.

Pro odstranění vodního kamene z nádoby používejte prostředky k tomu určené a běžně dostupné v obchodní síti.

TECHNICKÉ ÚDAJE

RK 2080 Glass

Objem 2 l

Jmenovité napětí: 220–240 V~ 50–60 Hz

Jmenovitý příkon: 1850–2200 W

RK 2020 Glass

Objem 2 l

Jmenovité napětí: 220–240 V~ 50–60 Hz

Jmenovitý příkon: 1850–2200 W

VYUŽITÍ A LIKVIDACE ODPADU

Balící papír a vlnitá lepenka – odevzdat do sběrných surovin. Přebalová folie, PE sáčky, plastové díly – do sběrných kontejnerů na plasty.

LIKVIDACE VÝROBKU PO UKONČENÍ ŽIVOTNOSTI

Likvidace použitých elektrických a elektronických zařízení (platí v členských zemích EU a dalších evropských zemích se zavedeným systémem třídění odpadu)

Vyobrazený symbol na produktu nebo na obalu znamená, že s produktem by nemělo být nakládáno jako s domovním odpadem. Produkt odevzdejte na místo určené pro recyklaci elektrických a elektronických zařízení. Správnou likvidací produktu zabráníte negativním vlivům na lidské zdraví a životní prostředí. Recyklace materiálů přispívá k ochraně přírodních zdrojů. Více informací o recyklaci tohoto produktu Vám poskytne obecní úřad, organizace pro zpracování domovního odpadu nebo prodejní místo, kde jste produkt zakoupili.



08/05

Tento výrobek splňuje požadavky směrnice EU o elektromagnetické kompatibilitě a elektrické bezpečnosti.



Návod k obsluze je k dispozici na webových stránkách www.ecg-electro.eu.
Změna textu a technických parametrů vyhrazena.

OHUTUSJUHISED

Tutvuge põhjalikult ning säilitage edaspidiseks kasutamiseks!

Hoiatus: Juhendis sisalduvad ohutusabinõud ja juhised ei hõlma kõiki võimalikke tingimusi ja olukordasid. Kasutaja peab teadvustama, et terve mõistus, tähelepanu ja ettevaatus on tegurid, mida ei saa toodetesse integreerida. Seetõttu peab need tegurid tagama seadme kasutaja. Me ei vastutata transportimisel, mittenõuetekohasest kasutamisest, toitepinge kõikumisest või seadme mistahes osade vahetamisest või muutmisest põhjustatud kahjude eest.

Tulekahju või elektrilöögi riski eest kaitseks tuleb elektriseadmete kasutamisel rakendada põhilisi ettevaatusabinõusid, sealhulgas alljärgnevaid:

1. Veenduge, et toitevõrgu pinge vastab seadme andmesildil näidatud pingega ning, et pistikupesa on nõuetekohaselt maandatud. Pistikupesa tuleb paigaldada vastavalt kehtivatele EL elektrieeskirjadele.
2. Ärge kasutage keedukannu, kui selle toitejuhe või pistik on kahjustatud, kui see ei tööta nõuetekohaselt, kui see on põrandale kukkunud ja kahjustatud või on kukkunud vette. **Kõik remondid, sealhulgas toitejuhtme asendused, teostatakse vastavas teeninduskeskuses! Ärge eemaldage seadme kaitsekatteid, see võib põhjustada elektrilööki!**
3. Elektrilöögi ärahoidmiseks kaitske seadet otsese kokkupuutumise eest veega ja teiste vedelikega. Ärge sukeldage keedukannu vee või muude vedelike sisse!
4. Ärge kasutage keedukannu välistingimustes või niisketes keskkondades. Ärge puudutage toitejuhet või keedukannu niiskete kättega. Elektrilöögi oht.
5. Ärge jätke toitevõrku ühendatud keedukannu järelevalveta. Enne mistahes hoolduse teostamist ühendage toitejuhe vooluvõrgust lahti. Toitevõrgust lahtiühendamisel ärge tõmmake toitejuhtmest. Toitevõrgust lahtiühendamisel tõmmake pistikust.

6. Ärge laske toitejuhtmel kokku puutuda kuumade pindadega ning ärge jätke seda teravatele servadele.
 7. Kasutage ainult originaalseid tarvikuid.
 8. Ärge jätke töötavat keedukannu järelevalveta.
 9. Erilist tähelepanu pöörake keedukannu kasutamisel laste läheduses! Elektrilöögi eest kaitsmiseks ärge lubage lastel kasutada seadet iseseisvalt. Hoidke seadet lastele kättesaamatus asukohas. Ärge laske toitejuhtmel rippuda üle laua või töötasapinna serva.
 10. Hoidke keedukannu eemal kuumadest pindadest ja kuumuseallikatest (näiteks elektripliitidest).
 11. Kasutage keedukannu ainult vastavalt selle kasutusjuhendi juhistele. Valmistaja ei vastuta seadme mittenouetekohasest kasutamisest põhjustatud kahjustuste eest.
 12. See seade on ettenähtud kasutamiseks koduses majapidamises ja muudes sarnastes kohtades, sealhulgas:
 - kaupluste, büroode ja teiste töökohtade kööginurgad;
 - põllumajandusettevõtted;
 - hotellides, motellides ja teistes ööbimiskohtades;
 - majutuskohtad.
 13. Seadet on lubatud kasutada üle 8 aasta vanustel lastel ja vähenenud füüsiliste, sensorsete või vaimsete võimetega isikutel või kogemusteta isikutel, kui nad on järelevalve all või kui neile on selgitatud seadme ohutut kasutamist ning nad on teadlikud seadme kasutamisega seotud potentsiaalsetest riskidest. Ärge lubage lastel tekiga mängida. Puhastamis- ja hooldustoiminguid ei ole lubatud teostada alla 8-aastastel ja järelevalveta lastel. Hoidke alla 8-aastased lapsed seadmest ja selle toitejuhtmest eemal.
- Ümberkukkumise ärahoidmiseks ja vee keetmise ajal vigastus ärahoidmiseks veenduge, et keedukann seisab tasasel pinnal. Ärge puudutage töötamise ajal või vahetult pärast vee keetmist keedukannu pinda või kaant, välispinnad on kuumad. Ärge kasutage seadet esemete lähedal, mida aur võib kahjustada.

Do not immerse in water! – Ärge sukeldage vette!

OHT lastele: Ärge lubage lastel mängida pakkematerjalidega. Ärge lubage lastel mängida plastkottidega. Lämmumise oht.

HOIATUS

1. Keedukannu täitmiseks kasutage alati külma vett.
2. Veetase peab olema MAX (maksimaalne) ja MIN (minimaalne) tasemete vahel!
Kuum vesi võib ületäidetud keedukannu korral välja purskuda.
3. Enne elektrikannu aluselt eemaldamist lülitage elektrikann välja.
4. Veenduge alati, et kaas on nõuetekohaselt suletud.
5. Alus ja elektrikann ei tohi olla niisked.
6. Kasutage elektrikannu alati koos originaalse alusega.

Kasutage keedukannu ainult vee keetmiseks. Jookide valmistamiseks ärge pange keedukannu kunagi teepakke, teepuru või mistahes muid aineid!

SEADME KASUTAMINE

Enne esmakordset kasutamist, eemaldage ja peske keedukannu tavalise nõudepesuvahendiga. Seejärel loputage leige veega.

Täitke keedukann puhta ja külma joogiveega kuni maksimaalse taseme tähiseni, lülitage sisse ning laske veel keema minna. Seejärel kallake vesi välja ja korrake protseduuri vähemalt viis korda. Selle protseduuriga pesete keedukannu nõuetekohaselt puhtaks ja eemaldate võimaliku järelmaitse. Kui Teil on tunne, et keedetud veel on plastiku maitse, siis soovime puhastusprotseduuri korrata. Lisaks soovime jätta tühi keedukannu 24-ks tunniks avatuks. Veega kokkupuutuv keedukannu materjal on sertifitseeritud ja on tervisele ohutu. Esialgse kasutamise ajal tuntav kerge „lõhn“ või „järelmaitse“ on normaalne nähtus ning ei tohiks põhjustada toote tagastamist.

Märkus: Kaane avamismehhanism on integreeritud kaane sisse. Avamiseks vajutage ja tõmmake eest tahapoole.

1. Täitke elektrikann veega. Jälgige vee minimaalse ja maksimaalse taseme tähistusi.
2. Asetage elektrikann alusele.
3. Lülitage seade sisse pärast toitejuhtme ühendamist toitevõrguga. Sinine taustavalgus näitab vee kuumenemist.
4. Pärast keemise algust lülitub keedukann automaatselt välja.
5. Ühendage toitejuhe toitevõrgust lahti.
6. Vee väljakallamisel ärge avage keedukannu kaant.

HOOLDAMINE JA PUHASTAMINE

Enne puhastamist ühendage toitejuhe alati toitevõrgust lahti!
Pühkige seadet väljast niiske lapiga ning seejärel pühkige kuivaks.
Katlakivi eemaldamiseks kasutage tavapäraselt kättesaadavaid aineid.

TEHNILISED ANDMED

RK 2080 Glass

Mahutavus 2 l

Nimipinge: 220–240 V~ 50–60 Hz

Nimivõimsus: 1850–2200 W

RK 2020 Glass

Mahutavus 2 l

Nimipinge: 220–240 V~ 50–60 Hz

Nimivõimsus: 1850–2200 W

KASUTAMINE JA KASUTUSEST KÕRVALDAMINE

Pakkepaber ja lainepapp – viige jäätmejaama. Pakkekiled, PE kotid, plastist osad – visake plasti utiliseerimiskonteineritesse.

TOOTE KASUTUSEST KÕRVALDAMINE TÖÖEA LÕPUS

Elektri- ja elektroonikaseadmete kasutusest kõrvaldamine (kehtib EL-i liikmesriikides ja teistes Euroopa riikides, kus rakendatakse ringlussevõtusüsteemi)

Näidatud sümbol tootel või pakendil tähendab, et toodet ei tohiks käidelda nagu olmejäätmeid. Viige toode elektri- ja elektroonikaseadmetele ettenähtud ringlussevõtupunkti. Vältige võimalikke negatiivseid mõjusid inimese tervisele ja keskkonnale, tagades oma tootele nõuetekohase ringlussevõtu. Ringlussevõtt aitab säilitada loodusvarasid. Lisateavet selle toote ringlussevõtu kohta saate oma kohalikust omavalitsusest, olmejäätmete käitlemise ettevõttest või poest, kust te toote ostsite.



08/05



See toode vastab Euroopa Liidu elektromagnetilise ühilduvuse ja elektriohutuse direktiivi nõuetele.

Kasutusjuhend on kättesaadav Internetis www.ecg-electro.eu veebilehel.

Teksti ja tehniliste parameetrite muutmise õigused on kaitstud.

INSTRUCCIONES DE SEGURIDAD

¡Lea con atención y guarde para un uso futuro!

Advertencia: Las medidas e instrucciones de seguridad incluidas en este manual no cubren todas las condiciones y situaciones posibles. El usuario debe comprender que el sentido común, la precaución y el cuidado son factores que no pueden ser incorporados en ningún producto. Por lo tanto, estos factores deben ser garantizados por el/los usuario(s) que usa(n) y opera(n) este artefacto. No somos responsables por daños causados durante el envío, por el uso incorrecto, variaciones del voltaje, ni modificación o ajuste de cualquier parte del artefacto.

Para proteger contra riesgo de incendio o descarga eléctrica, debe tomar precauciones básicas mientras usa los artefactos eléctricos, incluso lo siguiente:

1. Asegurarse de que el voltaje en su tomacorriente corresponda con el voltaje provisto en la etiqueta del artefacto y de que el tomacorriente tenga la correspondiente descarga a tierra. El tomacorriente eléctrico debe ser instalado de acuerdo con los códigos eléctricos aplicables según los estándares europeos (EN).
2. No use la pava si el cable o el enchufe están dañados, si no está funcionando de manera apropiada, si se cayó al piso y se dañó o si se cayó al agua. **¡Todas las reparaciones, incluso los reemplazos de cable, deben ser realizadas en un taller de reparaciones autorizado! ¡No elimine las cubiertas protectoras del artefacto, hay riesgo de descarga eléctrica!**
3. Proteja el artefacto del contacto directo con agua u otros líquidos para evitar una potencial descarga eléctrica. ¡No debe sumergir la pava ni su base en agua u otros líquidos!
4. No use la pava al aire libre ni en entornos húmedos. No toque el cable ni la pava con las manos húmedas. Riesgo de descarga eléctrica.
5. No se recomienda dejar el cable de la pava conectado al tomacorriente sin supervisión. Desconecte el cable del tomacorriente antes de realizar cualquier mantenimiento. No desenchufe el cable

- del tomacorriente tirando del mismo. Desenchufe el cable de alimentación del tomacorriente sujetando el enchufe.
6. No permita que el cable de alimentación toque superficies calientes ni que se ubique sobre bordes afilados.
 7. Use solo accesorios originales.
 8. No deje la pava en funcionamiento y sin supervisión.
 9. ¡Es necesaria una supervisión cuidadosa para usar la pava cerca de los niños! Para protegerlos del riesgo de una descarga eléctrica, nunca permita que los niños usen solos el artefacto. Mantenga el artefacto alejado del alcance de los niños. No deje que el cable cuelgue sobre el borde la mesa o mesada sobre la cual se apoya el artefacto.
 10. Mantenga la pava alejada de las superficies calientes y de fuentes de calor (por ejemplo, platos calientes).
 11. Use la pava solo de acuerdo con las instrucciones provistas en este manual. El fabricante no es responsable por ningún daño causado por el uso inapropiado de este artefacto.
 12. Este artefacto está destinado para uso doméstico y en áreas similares, como:
 - cocinas pequeñas en tiendas, oficinas y otros lugares de trabajo;
 - artefactos usados en la agricultura;
 - artefactos usados por huéspedes en hoteles, moteles y otras lugares residenciales;
 - artefactos usados en establecimientos de bed and breakfast.
 13. Este artefacto puede ser usado por niños de 8 años de edad en adelante y por personas con capacidades físicas o mentales reducidas, o que carezcan de experiencia o conocimientos, si se las supervisa o instruye con respecto al uso del producto en forma segura y comprenden los riesgos involucrados. Los niños no deben jugar con el artefacto. Los niños no deben realizar limpieza ni mantenimiento, a menos que sean mayores de 8 años y estén supervisados. Se debe mantener a los niños menores de 8 años de edad alejados del artefacto y de su fuente de alimentación.

Asegúrese de que la pava esté asentada sobre una superficie pareja para evitar tropiezos y causar lesiones mientras la usa. Durante y después del funcionamiento, no toque la superficie exterior de la pava ni de la tapa, ya que están calientes. No use el artefacto cerca de objetos que puedan ser dañados por el vapor.

Do not immerse in water! – ¡No sumerja el producto en agua!

PELIGRO para los niños: Los niños no deben jugar con el material de empaque. No permita que los niños jueguen con las bolsas plásticas. Riesgo de sofocación.

PRECAUCIÓN

1. Siempre use agua fría cuando llene la pava.
2. ¡El nivel de agua debe estar entre los niveles MÁXIMO y MÍNIMO!
Puede brotar agua caliente a chorros si se llena demasiado la pava.
3. Apague la pava antes de retirarla de la base.
4. Siempre asegúrese de que la tapa esté bien cerrada.
5. La base y el cuerpo de la pava no deben estar húmedos.
6. Solo use la pava junto con su base original.

No debe usar la pava para calentar ningún otro líquido que no sea agua. Nunca ponga en la pava bolsas de té, té suelto ni ningún otro ingrediente para preparar bebidas.

USO DEL ARTEFACTO

Antes del primer uso, retire la pava y lávela con detergente común que usa para lavar la vajilla. Luego enjuáguela con agua tibia.

Llene la pava con agua limpia, fría y potable hasta el nivel máximo, enciéndala y permita que el agua hierva. Luego, vuelque el agua y repita el procedimiento cinco veces como mínimo. De esta forma limpiará apropiadamente la pava y quitará cualquier posible resabio de sabor. Si hierve agua y cree que tiene sabor a plástico, se recomienda repetir el procedimiento. También se recomienda dejar la pava vacía abierta durante 24 horas. El material de la pava que entra en contacto con el agua está certificado como no perjudicial para la salud. Cualquier "olor" o "resabio" leve durante el primer uso después de desembalar la pava es un fenómeno normal y no debe causar la devolución del artefacto.

Nota: El mecanismo de apertura de la tapa está incorporado a la tapa. Presione y tire desde adelante hacia atrás para abrir.

1. Llene la pava con agua. Respete los niveles de agua máximo y mínimo según lo indicado por las marcas MIN y MAX.
2. Coloque la pava en su base.
3. Encienda el artefacto después de poner el enchufe en el tomacorriente. La retroiluminación en azul muestra el calentamiento del agua.
4. La pava se apagará automáticamente luego de que haya terminado de hervir.
5. Desenchufe el cable del tomacorriente.
6. No abra la tapa cuando vuelca el agua.

LIMPIEZA Y MANTENIMIENTO

¡Siempre desenchufe el cable del tomacorriente antes de limpiar!

Limpie el exterior del artefacto con un paño húmedo y luego séquelo.

Use agentes designados y disponibles normalmente para quitar el sarro de la pava.

INFORMACIÓN TÉCNICA

RK 2080 Glass

Capacidad 2 l

Voltaje nominal: 220-240 V~ 50-60 Hz

Potencia de entrada nominal: 1850 -2200 W

RK 2020 Glass

Capacidad 2 l

Voltaje nominal: 220-240 V~ 50-60 Hz

Potencia de entrada nominal: 1850 -2200 W

USO Y ELIMINACIÓN DE LOS DESECHOS

Papel para envolver y cartón corrugado: entregue a una chatarrería. Plástico de embalaje, bolsas de polietileno, elementos plásticos: arrójelos en los recipientes para reciclaje de plásticos.

ELIMINACIÓN DE LOS PRODUCTOS AL FINAL DE SU VIDA ÚTIL

Eliminación de equipos eléctricos y electrónicos (válido en los países miembros de la Unión Europea y otros países europeos con un sistema implementado de reciclaje)

El símbolo representado en el producto o en el embalaje significa que el producto no será tratado como desecho doméstico. Entregue el producto en el sitio específico para reciclaje de equipos eléctricos y electrónicos. Evite los efectos negativos en la salud humana y en el medioambiente reciclando apropiadamente su producto. El reciclaje contribuye a la preservación de los recursos naturales. Para más información acerca del reciclaje de este producto, consulte a su autoridad local, organización de procesamiento de desechos domésticos o en la tienda donde compró el producto.



08/05

Este producto cumple con los requisitos de la directiva de la UE acerca de la compatibilidad electromagnética y seguridad eléctrica.



El manual de funcionamiento está disponible en internet en www.ecg-electro.eu.

Nos reservamos la posibilidad de realizar cambios en el texto y en los parámetros técnicos.

CONSIGNES DE SÉCURITÉ

Lisez attentivement et conservez pour un usage futur !

Avertissement : les dispositions et consignes de sécurité figurant dans le présent manuel ne couvrent pas toutes les conditions et situations susceptibles de survenir. L'utilisateur doit comprendre que le bon sens, la prudence et le soin sont des facteurs ne pouvant être intégrés dans le produit. Ces facteurs sont donc à la charge de l'utilisateur/utilisatrice employant et entretenant cet appareil. Nous ne pouvons être tenus responsables des dommages apparus pendant le transport, un usage inadéquat, une variation de tension électrique ou la modification ou intervention sur l'une des parties de l'appareil.

Afin d'éviter le risque d'incendie ou d'électrocution, les précautions de base devraient toujours être respectées lors de l'utilisation d'appareils électriques, y compris les suivants :

1. Veillez à ce que la tension de votre prise électrique corresponde à la tension figurant sur la plaque signalétique de l'appareil et que votre prise soit correctement reliée à la terre. La prise doit être installée selon la norme électrotechnique EN en vigueur.
2. N'utilisez pas l'appareil si le câble d'alimentation ou la fiche sont endommagés, s'il ne fonctionne pas correctement, est tombé par terre et a été endommagé, ou est tombé dans l'eau. **Confiez toute réparation, y compris le remplacement du câble d'alimentation, à un service professionnel ! Ne démontez pas les caches de protection de l'appareil, risque d'électrocution !**
3. Protégez l'appareil du contact direct avec l'eau ou d'autres liquides, afin d'éviter le risque d'électrocution. Il est interdit de plonger la bouilloire ou sa base dans l'eau ou dans un autre liquide !
4. N'utilisez pas la bouilloire à l'extérieur ou dans un environnement humide. Ne touchez pas le câble d'alimentation ou la bouilloire avec les mains mouillées. Risque d'électrocution.
5. Nous recommandons de ne pas laisser l'appareil sans surveillance avec le câble d'alimentation branché. Avant l'entretien, débranchez le câble d'alimentation de la prise électrique. Ne débranchez pas

- la fiche de la prise électrique en tirant sur le câble. Débranchez le câble de la prise électrique en saisissant la fiche.
6. Le câble d'alimentation ne doit pas être en contact avec des parties chaudes, ni passer sur des angles tranchants.
 7. Utilisez uniquement des accessoires d'origine.
 8. La bouilloire ne doit pas être laissée en marche sans surveillance.
 9. Faites particulièrement attention si vous utilisez l'appareil à proximité des enfants. Ne laissez jamais les enfants manipuler seuls l'appareil, afin de les protéger des risques d'électrocution. Placez la bouilloire uniquement à un endroit non accessible aux enfants. Veillez à ce que le câble d'alimentation ne pende pas vers le bas.
 10. Ne posez pas l'appareil sur une surface chaude et ne l'utilisez pas à proximité d'une source de chaleur (par exemple une plaque chauffante de la cuisinière).
 11. Utilisez l'appareil uniquement en respectant les instructions figurant dans le présent mode d'emploi. Le fabricant ne peut être tenu responsable de dommages causés par un usage incorrect de cet appareil.
 12. Cet appareil est destiné à un usage domestique et dans des locaux similaires comme :
 - les coins-cuisine des magasins, bureaux et autres lieux de travail
 - les appareils utilisés en exploitation agricole
 - les appareils utilisés par les clients des hôtels, motels et autres systèmes d'hébergement
 - les appareils utilisés dans les structures offrant l'hébergement avec petit déjeuner inclus
 13. Cet appareil peut être utilisé par les enfants de plus de 8 ans et par les personnes aux capacités physiques ou mentales réduites, ou sans expérience et connaissances suffisantes, si elles sont sous surveillance ou ont été formées à l'utilisation de l'appareil d'une manière sûre, et ont conscience des éventuels dangers. Les enfants ne doivent pas jouer avec l'appareil. Le nettoyage et l'entretien à la charge de l'utilisateur ne doit pas être réalisé par les enfants âgés de moins de 8 ans et les enfants âgés de plus de 8 ans sans

surveillance. Les enfants de moins de 8 ans doivent être tenus hors de portée de l'appareil et de son câble d'alimentation.

Veillez à ce que la bouilloire soit posée sur une surface plane, afin d'éviter le risque de renversement et de brûlure. Lors du fonctionnement et après, ne touchez pas le revêtement extérieur de la bouilloire et du couvercle, les surfaces externes sont brûlantes. N'utilisez pas l'appareil à proximité d'objets sensibles à la vapeur.

Do not immerse in water! – Ne pas plonger dans l'eau !

DANGER POUR LES ENFANTS : Les enfants ne doivent pas jouer avec les matériaux d'emballage. Ne laissez pas les enfants jouer avec les sacs en plastique. Risque d'étouffement.

AVERTISSEMENT

1. Utilisez uniquement de l'eau froide pour remplir la bouilloire.
2. Le niveau de l'eau doit se situer entre les marques MAX. et MIN. !
Un remplissage excessif de la bouilloire risque d'entraîner la projection d'eau chaude.
3. Arrêtez la bouilloire avant de la retirer de la base.
4. Vérifiez toujours que le couvercle est bien fermé.
5. La base et la face extérieure de la bouilloire ne doivent pas être mouillées.
6. Utilisez la bouilloire uniquement avec la base fournie.

La bouilloire ne doit pas être utilisée pour chauffer d'autres liquides que l'eau ! Ne mettez jamais dans la bouilloire de sachets de thé, thé en poudre ou autres additifs pour la préparation de boissons !

INSTRUCTIONS D'UTILISATION

Avant la première utilisation, retirez la bouilloire et nettoyez-la de l'intérieur avec un produit vaisselle courant. Rincez-la ensuite à l'eau tiède.

Remplissez la bouilloire d'eau froide potable propre jusqu'au niveau maximal, allumez-la et faites bouillir l'eau. Videz ensuite l'eau et recommencez au moins cinq fois. Cela permet de bien roder la bouilloire et d'éliminer aussi un éventuel goût de plastique. Si vous avez l'impression d'un goût de plastique dans l'eau bouillie, nous recommandons de répéter la procédure. Il est également recommandé de laisser la bouilloire vide ouverte pendant 24 heures. Le matériau de la bouilloire entrant en contact avec l'eau est certifié sans effet sur la santé. Une éventuelle « odeur » ou « goût de plastique » à la première utilisation après le déballage de la bouilloire est un effet normal, ne justifiant pas une réclamation.

Note : Le mécanisme d'ouverture du couvercle est directement intégré à celui-ci. Pour l'ouverture, pressez-le et tirez de l'avant vers l'arrière.

1. Remplissez la bouilloire avec de l'eau. Respectez la quantité d'eau minimale et maximale comme indiqué par les traits MIN et MAX.
2. Placez la bouilloire sur la base.
3. Après le branchement de l'appareil dans la prise électrique, mettez en marche la bouilloire en position « 1 ». Le rétroéclairage bleu signale le chauffage de l'eau.
4. Une fois que l'eau bout, la bouilloire s'arrête automatiquement.
5. Débranchez la fiche du câble d'alimentation de la prise électrique.
6. N'ouvrez pas le couvercle lorsque vous videz l'eau.

ENTRETIEN ET NETTOYAGE

Avant de nettoyer la bouilloire, débranchez toujours la fiche du câble d'alimentation de la prise électrique ! Nettoyez l'extérieur de l'appareil avec un chiffon humide, puis essuyez bien.

Pour éliminer le calcaire du récipient, utilisez des produits destinés à cet effet, facilement disponibles dans le commerce.

DONNÉES TECHNIQUES

RK 2080 Glass

Volume 2 l

Tension nominale : 220–240 V~ 50–60 Hz

Puissance nominale : 1850–2200 W

RK 2020 Glass

Volume 2 l

Tension nominale : 220–240 V~ 50–60 Hz

Puissance nominale : 1850–2200 W

RECYCLAGE ET ELIMINATION DES DECHETS

Papier d'emballage et carton ondulé – remettre dans les conteneurs de collecte de papiers. Film d'emballage, sacs PE, pièces en plastique – dans les conteneurs de collecte de plastique.

ELIMINATION DU PRODUIT A LA FIN DE SA DUREE DE VIE

Liquidation des équipements électriques et électroniques usagés (en vigueur dans les pays membres de l'Union européenne et les autres pays européens disposant d'un système de tri des déchets)

Le symbole figurant sur le produit ou l'emballage signifie que le produit ne doit pas être traité comme une ordure ménagère courante. Remettez le produit à un lieu de collecte prévu pour le recyclage des équipements électriques et électroniques. Une élimination correcte du produit évite des impacts négatifs sur la santé humaine et l'environnement. Le recyclage des matériaux contribue à la protection de l'environnement. Pour plus d'informations sur le recyclage de ce produit, adressez-vous à la mairie, aux centres de traitement des déchets ménagers ou au point de vente où vous avez acheté le produit.



08/05

Ce produit est conforme aux directives européennes relatives à la compatibilité électromagnétique et à la sécurité électrique.



Le mode d'emploi est disponible sur le site web www.ecg-electro.eu.

Nous nous réservons le droit de modifier le texte et les paramètres techniques.

SIGURNOSNE UPUTE

Pročitajte pažljivo i sačuvajte za buduću uporabu!

Pozor: Mjere opreza i upute ne pokrivaju sve moguće uvjete i opasnosti do kojih može doći. Korisnik treba biti svjestan da faktore sigurnosti, kao što su oprezno, brižno i razumno rukovanje, nije moguće ugraditi u proizvod. Zbog toga sâm korisnik ovog uređaja treba osigurati prisutnost tih sigurnosnih faktora. Nismo odgovorni za štete nastale prijevozom, nepravilnim korištenjem, promjenama napona te modificiranjem ili zamjenom bilo kojeg dijela uređaja.

Kako ne bi došlo do požara ili ozljede od udara električne struje, pri uporabi električnih uređaja uvijek se trebaju poštovati temeljne sigurnosne upute među kojima su i sljedeće:

1. Provjerite odgovara li napon struje na vašoj utičnici onome koji je naveden na pločici vašeg uređaja te je li utičnica pravilno uzemljena. Utičnica mora biti ugrađena prema zahtjevima nacionalnih elektrotehničkih normi.
2. Nemojte koristiti kuhalo ako su oštećeni napojni kabel ili utičnica, ako ne radi pravilno, pao vam je na pod ili je dospio u vodu. **Bilo kakav popravak, što se odnosi i na zamjenu kabela, mora biti povjeren stručnom servisu! Ne skidajte sigurnosni poklopac uređaja kako ne bi došlo do opasnosti od električnog udara!**
3. Uređaj zaštitite od doticaja s vodom ili drugim tekućinama kako ne bi došlo do udara električne struje. Ni kuhalo ni jedan njegov dio ne smijete uranjati u vodu ili druge tekućine!
4. Kuhalo nemojte koristiti na otvorenom, kao ni u vlažnim prostorima. Ne dotičite kabel za napajanje ni kuhalo mokrim rukama. Postoji opasnost od električnog udara.
5. Preporučujemo da kuhalo ne ostavljate s napojnim kabelom uključenim u struju. Prije bilo kakvog zahvata održavanja, isključite napajanje iz mreže. Ne izvlačite utikač iz utičnice povlačenjem za kabel. Kabel odspojite iz mreže tako što ćete primiti utikač i izvući ga.

6. Kabel se mora pružati tako da ne dolazi u dodir s vrućim predmetima i da ne prolazi duž oštih rubova.
7. Koristite samo originalni pribor.
8. Kuhalo ne smije biti ostavljeno da radi bez nadzora.
9. Budite posebno pažljivi ako se u blizini, dok koristite kuhalo, nalaze djeca. Kako biste ih zaštitili od električnog udara, djecu nikad ne ostavljajte samu da rukuju uređajem. Kuhalo postavite na mjesto na kojem mu djeca ne mogu pristupiti. Pazite da kabel za napajanje ne visi.
10. Kuhalo ne postavljajte na vruće površine i ne koristite ga u blizini izvora topline (na primjer, u blizini grijaćih ploča štednjaka).
11. Kuhalo koristite samo onako kako je propisano ovom uputom. Proizvođač nije odgovoran za štete nastale nepravilnim korištenjem ovog uređaja.
12. Ovaj proizvod namijenjen je za korištenje u kućanstvu i sličnim prostorima kao što su:
 - kuhinje u tvrtkama, uredima i u drugim sličnim radnim okruženjima
 - uređaji korišteni u poljoprivredi,
 - prostorije na raspolaganju gostima hotela, motela i drugih smještajnih objekata
 - uređaji koji se koriste u objektima koji nude noćenje s doručkom..
13. Djeca starosti od 8 godina i više, osobe smanjenih fizičkih ili umnih sposobnosti ili osobe s nedostatkom iskustva smiju upotrebljavati ovaj uređaj samo ako su pod nadzorom ili ih je iskusnija osoba uputila u siguran način uporabe te razumiju sve opasnosti povezane s uporabom. Djeca se ne smiju igrati ovim uređajem. Poslove čišćenja i održavanja koje obavlja korisnik ne smiju raditi djeca osim ako su starija od 8 godina i pod nadzorom. Djeca mlađa od 8 godina moraju se držati podalje od uređaja i izvora napajanja.

Pazite da kuhalo bude na ravnoj površini kako pri zagrijavanju vode ne bi došlo do prevrtanja ili oštećenja. Za vrijeme i nakon rada aparata nemojte dodirivati vanjske površine, pa ni poklopac, jer su vruće. Aparat nemojte koristiti u blizini predmeta koje vodena para može oštetiti.

Do not immerse in water! – Nemojte uranjati u vodu!

OPASNOSTI po djecu: Djecasenesmijuigratiambalažnimmaterijalom. Nemojte dopustiti djeci da se igraju plastičnim vrećicama. Postoji opasnost od gušenja.

UPOZORENJE

1. Kuhalo punitite samo hladnom vodom.
2. Razina vode mora biti između oznaka za najmanju (MIN) i najveću količinu (MAX)! Bude li kuhalo previše napunjeno, moglo bi se dogoditi da vruća voda prekupi.
3. Kuhalo isključite prije nego ga sklanjate s podloge.
4. Uvijek provjerite je li poklopac dobro zatvoren.
5. Podloga i vanjska stijenka kuhala ne smiju biti mokre.
6. Kuhalo uvijek koristite samo s postoljem koja je uz njega isporučeno.

Kuhalo je namijenjeno isključivo zagrijavanju vode i druge je tekućine zabranjeno zagrijavati u njemu! U kuhalo nikad nemojte stavljati vrećice s čajem, čajeve bez vrećice i nikakve druge dodatke za pripremu jela i pića!

UPUTE ZA UPORABU

Prije prvog korištenja izvadite ih i operite uobičajenim kućanskim sredstvom za pranje posuđa. Nakon toga ga isperite mlakom vodom.

Kuhalo napunite studenom pitkom vodom do najviše razine, uključite ga i zagrijte vodu do vrenja. Tako prokuhanu vodu izlijte i cijeli postupak ponovite još pet puta. Tim postupkom ćete kuhalo pravilno iskuhati, a i nestat će eventualni blago neugodni miris. Ako vam se čini da prokuhana voda i dalje ima neki dodatni miris, možete postupak ponoviti. Također preporučujemo da ostavite kuhalo da stoji otvoreno najmanje 24 sata. Materijali kuhala koji dolaze u dodir s vodom imaju potvrdu o zdravstvenoj ispravnosti. Javi li se blagi miris ili strani okus kod prve uporabe nakon raspakiranja, to je normalna pojava i nije razlog za reklamaciju.

Napomena: Mehanizam za otvaranje poklopca ugrađen je izravno u poklopac. Da biste ga otvorili, pritisnite ga i povucite unatrag.

1. Kuhalo napunite vodom. Pridržavajte se najmanje i najveće količine vode kako je označeno oznakama MIN i MAX.
2. Stavite kuhalo na podlogu.
3. Nakon što kuhalo uključite u električnu mrežu, pokrenite ga okretanjem na položaj „1“. Plava svjetlost pokazuje da je u tijeku zagrijavanje.
4. Nakon što voda dosegne temperaturu vrenja, kuhalo se automatski isključuje.
5. Isključite kabel za napajanje iz utičnice.
6. Kad izlijevate vodu, nemojte otvarati poklopac.

ODRŽAVANJE I ČIŠĆENJE

Prije čišćenja kuhala, uvijek isključite kabel za napajanje iz zidne utičnice!

Vanjsku površinu uređaja redovito treba prebrisati vlažnom krpom, a zatim osušiti.

Za čišćenje vodenog kamenca iz posude možete upotrijebiti prikladna, uobičajena sredstva dostupna u maloprodajnoj mreži.

TEHNIČKI PODACI

RK 2080 Glass

Obujam 2 l

Nazivni napon: 220–240 V~ 50–60 Hz

Nazivna snaga: 1850–2200 W

RK 2020 Glass

Obujam 2 l

Nazivni napon: 220–240 V~ 50–60 Hz

Nazivna snaga: 1850–2200 W

OPORABA I ZBRINJAVANJE OTPADA

Papirni otpad i kartonsku ambalažu predajte u reciklažna dvorišta. Foliju za pakiranje, vrećice od polietilena i plastične dijelove odložite u kontejnere za plastiku.

ODLAGANJE PROIZVODA NAKON ISTEKA RADNOG VIJEKA

Odlaganje otpada električne i elektroničke opreme (primjenjivo u državama članicama EU i drugim europskim zemljama koje su uspostavile sustave razvrstavanja otpada)

Oznaka koja je navedena na proizvodu ili na ambalaži označava da se proizvod ne smije zbrinjavati kao kućni otpad. Proizvod odložite na mjesto određeno za recikliranje električne i elektroničke opreme. Ispravnim odlaganjem proizvoda sprječavate negativne utjecaje na zdravlje ljudi i okoliš. Reciklažom materijala pomažete očuvanje prirodnih resursa. Dodatne informacije o recikliranju ovog proizvoda pružit će vam lokalne vlasti, organizacija za preradu kućnog otpada ili prodajno mjestu na kojem ste kupili proizvod.



08/05



Ovaj proizvod je usklađen s direktivama EU o elektromagnetskoj kompatibilnosti i električnoj sigurnosti.

Upute za uporabu dostupne su na web stranici www.ecg-elektro.eu.

Pravo na izmjenu teksta i tehničkih parametara je pridržano.

ISTRUZIONI DI SICUREZZA

Leggere attentamente e conservare per uso futuro!

Attenzione: Le misure di sicurezza e le istruzioni contenute in questo manuale non includono tutte le condizioni e situazioni possibili. È compito dell'utente comprendere che il buon senso, la prudenza e la cura sono dei fattori esterni ad ogni prodotto. Pertanto, questi fattori dovranno essere assicurati dall'utente/dagli utenti che utilizzano e fanno funzionare questo apparecchio. Il produttore non verrà ritenuto responsabile per danni che si verificano durante la spedizione, l'utilizzo improprio, il cambiamento o la regolazione di qualsiasi parte dell'apparecchio.

Per la protezione contro il rischio di incendi o scosse elettriche, è necessario prendere precauzioni di base durante l'utilizzo dell'apparecchiatura elettrica, tra cui:

1. Assicurarsi che la tensione nella presa corrisponda alla tensione sull'etichetta dell'apparecchio e che la presa sia correttamente messa a terra. La presa deve essere installata in conformità con le norme elettriche applicabili secondo la normativa EN.
2. Non usare il bollitore se il cavo o la spina sono danneggiati, se non funziona correttamente, se è caduto a terra e si è danneggiato o se è caduto in acqua. **Tutte le riparazioni, compresa la sostituzione del cavo, devono essere eseguite da un centro di assistenza professionale! Non rimuovere le coperture di protezione dall'apparecchio; pericolo di scosse elettriche!**
3. Proteggere l'apparecchio da un contatto diretto con l'acqua o con altri liquidi per evitare scosse elettriche. Non immergere il bollitore o la sua base in acqua o altri liquidi!
4. Non utilizzare il bollitore all'aperto o in ambienti umidi. Non toccare il cavo o il bollitore con le mani bagnate. Pericolo di scosse elettriche.
5. È sconsigliato lasciare il cavo del bollitore collegato alla presa in esecuzione automatica. Scollegare il cavo dalla presa elettrica prima di eseguire qualsiasi manutenzione. Non staccare il cavo di

alimentazione dalla presa tirandolo. Scollegare il cavo dalla presa afferrando la spina.

6. Non permettere che il cavo venga a contatto con superfici calde o che venga portato su spigoli taglienti.
7. Utilizzare solo accessori originali.
8. Non lasciare il bollitore in esecuzione automatica.
9. È necessaria un'attenta supervisione in caso di funzionamento del bollitore vicino ai bambini! Non permettere mai ai bambini di utilizzare l'apparecchio da soli per proteggerli contro il rischio di scosse elettriche. Tenere l'apparecchio fuori dalla portata dei bambini. Non lasciare che il cavo penda dal bordo del tavolo o dal piano di lavoro su cui l'apparecchio si trova.
10. Tenere il bollitore lontano da superfici calde e sorgenti di calore (ad esempio, fornelli).
11. Utilizzare il bollitore solo in conformità con le istruzioni di questo manuale. Il produttore non può essere ritenuto responsabile per danni causati da un uso improprio di questo apparecchio.
12. Questo apparecchio è destinato all'uso domestico ed in aree simili, tra cui:
 - angoli cottura nei negozi, uffici e altri luoghi di lavoro;
 - apparecchi utilizzati nel settore agricolo;
 - apparecchi utilizzati dagli ospiti negli alberghi, motel e altre strutture residenziali;
 - apparecchi utilizzati in strutture bed and breakfast.
13. Questo apparecchio può essere utilizzato da bambini di età superiore a 8 anni e da persone con disabilità fisica o mentale, o da persone con conoscenze o esperienza insufficienti, a condizione che siano supervisionati o siano stati istruiti riguardo all'uso del prodotto in modo sicuro e che comprendano i rischi potenziali. I bambini non devono giocare con l'apparecchio. Pulizia e manutenzione eseguite dall'utente non dovrebbero essere fatte dai bambini a meno che abbiano più di 8 anni e siano sotto supervisione. I bambini sotto gli 8 anni di età devono stare lontano dall'apparecchio e dal cavo di alimentazione.

Assicurarsi che il bollitore sia posato su una superficie piana per evitare ribaltamenti e conseguenti lesioni durante la cottura. Durante il funzionamento e anche subito dopo la cottura, non toccare la superficie esterna del bollitore o il coperchio, le superfici esterne sono calde. Non utilizzare l'apparecchio in prossimità di oggetti che possono essere danneggiati dal vapore.

Do not immerse in water! – Non immergere in acqua!

PERICOLO per i bambini: I bambini non devono giocare con il materiale di imballaggio. Non lasciar giocare i bambini con i sacchetti di plastica. Pericolo di soffocamento.

ATTENZIONE

1. Utilizzare sempre acqua fredda per riempire il bollitore.
2. Il livello dell'acqua deve essere compreso tra i livelli MAX e MIN!
L'acqua calda può fuoriuscire se il bollitore è troppo pieno.
3. Spegnerlo prima di toglierlo dalla base.
4. Assicurarsi sempre che il coperchio sia ben chiuso.
5. Il corpo base e il bollitore non devono essere bagnati.
6. Utilizzare il bollitore solo in combinazione con la sua base originale.

Non si può usare il bollitore per riscaldare altri liquidi diversi dall'acqua. Non mettere mai nel bollitore bustine di tè, tè sfuso o qualsiasi altro ingrediente per preparare bevande!

USO DELL'APPARECCHIO

Prima del primo utilizzo, rimuovere e lavare il bollitore con un comune detergente per piatti. Poi sciacquare con acqua tiepida.

Riempire il bollitore con acqua pulita, potabile e fredda fino al max. livello, accenderlo e portare l'acqua ad ebollizione. Quindi versare l'acqua e ripetere la procedura almeno cinque volte. Con questa procedura verrà correttamente pulito il bollitore e si rimuoverà qualsiasi retrogusto possibile. Se si ha l'impressione di sentire gusto di plastica nell'acqua bollita, si consiglia di ripetere la procedura. Si raccomanda inoltre di lasciare il bollitore vuoto aperto per 24 ore. Il materiale del bollitore che entra a contatto con acqua è certificato come innocuo per la salute. Qualsiasi leggero "odore" o "retrogusto" durante i primi utilizzi dopo il disimballaggio del bollitore è un fenomeno normale e non dovrebbe essere motivo di restituzione dell'apparecchio.

Nota: Il meccanismo di apertura del coperchio è integrato nel coperchio stesso. Per aprire, premere e tirare da avanti a dietro.

1. Riempire il bollitore con acqua. Osservare i livelli dell'acqua minimo e massimo indicati dai contrassegni MIN e MAX.
2. Posizionare il bollitore sulla base.
3. Accendere l'apparecchio dopo aver attaccato la spina alla presa di corrente. La retroilluminazione in blu segnala il riscaldamento dell'acqua.
4. Il bollitore si spegne automaticamente, una volta concluso il processo di ebollizione.
5. Scollegare il cavo dalla presa di corrente.
6. Non aprire il coperchio quando si versa l'acqua.

MANUTENZIONE E PULIZIA

Scogliere sempre il cavo dalla presa di corrente prima di pulire!

Pulire l'esterno dell'apparecchio con un panno umido e poi asciugarlo.

Utilizzare agenti designati e disponibili in commercio per togliere il calcare dal bolitore.

DATI TECNICI

Vetro RK 2080

Capacità 2 l

Tensione nominale: 220-240 V~ 50-60 Hz

Potenza in ingresso nominale: 1850-2200 W

Vetro RK 2020

Capacità 2 l

Tensione nominale: 220-240 V~ 50-60 Hz

Potenza in ingresso nominale: 1850-2200 W

USO E SMALTIMENTO DEI RIFIUTI

Carta da imballaggio e cartone ondulato: portare in discarica. Pellicola di imballaggio, sacchetti in PE, elementi in plastica: gettare nei contenitori per il riciclaggio della plastica.

SMALTIMENTO DI PRODOTTI AL TERMINE DELLA LORO DURATA

Smaltimento di apparecchiature elettriche ed elettroniche (valido nei paesi membri dell'UE e in altri paesi europei con sistema di riciclaggio implementato)

Il simbolo rappresentato sul prodotto o sulla confezione indica che il prodotto non deve essere trattato come rifiuto domestico. Consegnare il prodotto alla struttura specificata per il riciclaggio di apparecchiature elettriche ed elettroniche. Prevenire impatti negativi sulla salute umana e sull'ambiente riciclando correttamente il prodotto. Il riciclaggio contribuisce a preservare le risorse naturali. Per ulteriori informazioni sul riciclaggio di questo prodotto, fare riferimento alle autorità locali, all'organizzazione nazionale di trattamento dei rifiuti o al negozio dove è stato acquistato il prodotto.



Questo prodotto è conforme alle direttive UE in materia di compatibilità elettromagnetica e sicurezza elettrica.



Il manuale operativo è disponibile su internet al sito www.ecg-electro.eu.

Il produttore si riserva il diritto ad effettuare cambiamenti del testo e dei parametri tecnici.

Italiano

DROŠĪBAS INSTRUKCIJAS

Rūpīgi izlasiet un saglabājiet turpmākai uzziņai!

Brīdinājums! šajā rokasgrāmatā aprakstītie drošības pasākumi un norādījumi neietver visas iespējamās situācijas un apstākļus. Lietotājam ir jāsaprot, ka veselais saprāts, piesardzība un rūpība ir faktori, ko nevienā ierīcē nav iespējams integrēt. Par tiem ir jāparūpējas ierīces lietotājiem. Mēs neesam atbildīgi par bojājumiem, kas radušies pārvadāšanas laikā, vai ko izraisījusi nepareiza lietošana, sprieguma svārstības vai jebkuras ierīces daļas modificēšana vai regulēšana.

Lai aizsargātu elektriskas ierīces pret aizdegšanās vai strāvas trieciena risku, ir jāievēro pamata drošības pasākumi, tostarp šādi:

1. Pārlicinieties, ka jūsu rozetes spriegums atbilst uz ierīces marķējuma norādītajam, un ka rozete ir atbilstoši iezemēta. Rozetei ir jābūt uzstādītai saskaņā ar attiecināmajiem EN elektrības kodeksiem.
2. Nelietojiet tējkannu, ja ir bojāta kontaktdakša vai barošanas vads, ja tā nedarbojas pareizi, ja tā ir nomesta un bojāta vai iekritusi ūdenī.
Visi remontdarbi, tostarp vada nomaiņa, ir jāveic profesionālā apkopes centrā! Nenoņemiet ierīces aizsargvākus – strāvas trieciena risks!
3. Aizsargājiet ierīci pret tiešu saskari ar ūdeni un citiem šķidrumiem, lai nepieļautu strāvas triecienu. Neiegremdējiet tējkannu un tās pamatni ūdenī vai citā šķidrumā!
4. Neizmantojiet tējkannu ārpus telpām vai mitrā vidē. Nepieskarieties tējkannai vai vadam ar slapjām rokām. Strāvas trieciena risks.
5. Nav ieteicams atstāt nepieskatītu tējkannu pieslēgtu rozetei. Pirms apkopes veikšanas atvienojiet barošanas vadu no rozetes. Neatvienojiet barošanas vadu no rozetes, raujot to. Atvienojiet vadu, satverot kontaktdakšu.
6. Neļaujiet barošanas vadam pieskarties karstām virsmām, un neļaujiet tam iet pār asām malām.
7. Izmantojiet vienīgi oriģinālos piederumus.
8. Neatstājiet tējkannu nepieskatītu, kamēr tā darbojas.

9. Lietojot tējkannu bērnu tuvumā, nepieciešama rūpīga uzraudzība! Nekad neļaujiet bērniem izmantot ierīci vieniem, lai nepieļautu strāvas trieciena risku. Glabājiet ierīci bērniem nepieejamā vietā. Neļaujiet vadam nokarāties pār galda vai darba virsmas malu.
10. Neturiet tējkannu karstu virsmu un siltuma avotu tuvumā (piemēram, uz elektriskās plīts).
11. Izmantojiet tējkannu vienīgi saskaņā ar šajā rokasgrāmatā sniegtajām instrukcijām. Ražotājs nav atbildīgs par bojājumiem, kas radušies, ierīci lietojot neatbilstoši.
12. Šī ierīce ir paredzēta lietošanai mājās un tamlīdzīgiem lietojumiem, tostarp:
 - darbinieku virtuvēm veikalos, birojos un citās darba vietās;
 - lauksaimniecības lietojumiem;
 - viesu lietošanai viesnīcās un citās apmešanās vietās;
 - lietošanai naktsmītnēs.
13. Ierīci drīkst lietot bērni no 8 gadu vecuma un cilvēki, kam ir mazinātas fiziskās vai garīgās spējas vai trūkst pieredzes un zināšanu, ja tiem tiek nodrošināta uzraudzība vai ir sniegtas instrukcijas par ierīces drošu lietošanu un tie saprot iespējamās briesmas. Bērni nedrīkst ar ierīci spēlēties. Bērni nedrīkst veikt ierīces tīrīšanu un apkopi, ja vien tie nav vismaz 8 gadus veci un nav nodrošināta uzraudzība. Nodrošiniet, ka bērni, kas jaunāki par 8 gadiem, nevar piekļūt ierīcei un tās barošanas vadam.

Nodrošiniet, ka tējkanna ir novietota uz līdzenas virsmas, lai nepieļautu apgāšanos un traumu izraisīšanu gatavošanas laikā. Lietošanas laikā un arī uzreiz pēc gatavošanas nepieskarieties tējkannas ārējai virsmai vai vākam; ārējās virsmas ir karstas. Nelietojiet ierīci tādu priekšmetu tuvumā, kurus var sabojāt tvaiks.

Do not immerse in water! – Neiegremdējiet ūdenī!

BRIESMAS bērniem: bērni nedrīkst spēlēties ar iepakojuma materiālu. Neļaujiet bērniem spēlēties ar plastmasas maisiem. Noslakšanas risks.

UZMANĪBU

1. Piepildot tējkannu, vienmēr izmantojiet aukstu ūdeni.
2. Ūdens līmenim jābūt starp MAX. un MIN. līmeni!
Ja tējkanna ir pārāk piepildīta, var izšļakstīties karsts ūdens.
3. Izslēdziet tējkannu, pirms noņemat to no pamatnes.
4. Vienmēr pārliecinieties, ka vāks ir pienācīgi aiztaisīts.
5. Pamatni un tējkannas korpusu nedrīkst saslapināt.
6. Izmantojiet tējkannu vienīgi ar oriģinālo pamatni.

Tējkannu nedrīkst lietot citu šķidrumu kā vien ūdens sildīšanai. Nekad neievietojiet tējkannā tējas maisiņus, beramo tēju vai citas sastāvdaļas dzērienu pagatavošanai!

IERĪCES LIETOŠANA

Pirms pirmās lietošanas reizes noņemiet un izmazgājiet tējkannu ar parastu trauku mazgāšanas līdzekli. Tad noskalojiet ar remdenu ūdeni.

Piepildiet tējkannu ar tīru, aukstu dzeramo ūdeni līdz maks. līmenim, ieslēdziet to un pagaidiet, līdz ūdens sāk vārīties. Tad ūdeni izlejiet un atkārtojiet šo procesu vēl vismaz piecas reizes. Ar šo procedūru tējkanna tiks pienācīgi iztīrīta, izvairoties no iespējamās piegaršas. Ja jums šķiet, ka vārītajam ūdenim ir plastmasas piegarša, mēs iesakām šo procedūru atkārtot. Ir arī ieteicams atstāt tukšo tējkannu atvērtu 24 stundas. Tējkannas materiāls, kas nonāk saskarē ar ūdeni, ir sertificēts kā veselībai nekaitīgs. Neliela smaka vai piegarša sākotnējās lietošanas laikā pēc tējkannas izsaiņošanas ir normāla parādība, kas nav iemesls ierīces atgriešanai.

Piezīme: vāka atvēršanas mehānisms ir iestrādāts vākā. Lai atvērtu, nospiediet un velciet no priekšpusē uz aizmuguri.

1. Piepildiet tējkannu ar ūdeni. Ievērojiet minimālo un maksimālo ūdens līmeni, kas atzīmēts ar MIN un MAX atzīmēm.
2. Novietojiet tējkannu uz pamatnes.
3. Kad ierīce ir pievienota rozetei, ieslēdziet to (ON). Zilā apgaismojuma iedegšanās apliecina ūdens sildīšanu.
4. Kad ūdens būs uzvārījies, tējkanna automātiski izslēgsies.
5. Atvienojiet vadu no rozetes.
6. Izlejot ūdeni, neatveriet vāku.

APKOPE UN TĪRĪŠANA

Pirms tīrīšanas vienmēr atvienojiet vadu no rozetes!

Noslaukiet ierīces ārpusi ar mitru drānu un nosusiniet.

Katlakmens tīrīšanai no tējkannas izmantojiet tam paredzētus tīrīšanas līdzekļus.

TEHNISKĀ INFORMĀCIJA

RK 2080 stikla

2 l ietilpība

Nominālais spriegums: 220–240 V~ 50–60 Hz

Nominālā ieejas jauda: 1850–2200 W

RK 2020 stikla

2 l ietilpība

Nominālais spriegums: 220–240 V~ 50–60 Hz

Nominālā ieejas jauda: 1850–2200 W

ATBRĪVOŠANĀS NO ATKRITUMIEM

letīnāmais papīrs un kartons – nogādāt pārstrādes punktā. Iepakojuma folija, PE maisi, plastmasas daļas – iemest plastmasas šķīrošanas konteineros.

ATBRĪVOŠANĀS NO IERĪCĒM KALPOŠANAS LAIKA BEIGĀS

Atbrīvošanās no elektriska un elektroniska aprīkojuma (attiecas uz ES dalībvalstīm un citām Eiropas valstīm, kur ieviesta pārstrādes sistēma)

Norādītais simbols uz ierīces vai iepakojuma nozīmē, ka ierīci nedrīkst pievienot sadzīves atkritumiem. Nododiet ierīci norādītajā elektriska un elektroniska aprīkojuma pārstrādes punktā. Novērsiet negatīvu ietekmi uz veselību un vidi, parūpējoties par ierīces pareizu pārstrādi. Pārstrāde palīdz taupīt dabas resursus. Lai saņemtu plašāku informāciju par šīs ierīces pārstrādi, sazinieties ar vietējo atbildīgo iestādi, sadzīves atkritumu apstrādes organizāciju vai veikalu, kur ierīci iegādājāties.



08/05



Šī ierīce atbilst ES direktīvu prasībām par elektromagnētisko saderību un elektrisko drošību.

Lietošanas pamācība ir pieejama vietnē www.ecg-electro.eu.

Tiek paturētas tiesības veikt teksta un tehnisko parametru izmaiņas.

SAUGOS INSTRUKCIJOS

Atidžiai perskaitykite ir išsaugokite pasinaudojimui ateityje!

Perspėjimas: šiame vadove nurodytos saugos priemonės ir instrukcijos neapima visų galimų sąlygų ir situacijų. Naudotojui būtina suprasti, kad bendrasis principas, atsargumas ir priežiūra yra veiksniai, kurių negalima integruoti į jokią produktą. Todėl, naudodamasis ar dirbdamas šiuo prietaisu, naudotojas turi užtikrinti, kad šių veiksnių yra paisoma. Mes nesame atsakingi dėl žalos, kurį įvyko gaminio atvežimo metu, dėl netinkamo jo naudojimo, įtampos svyravimų arba kurios nors prietaiso dalies pakeitimo ar modifikavimo.

Kad išvengtumėte gaisro arba susižalojimo dėl elektros smūgio, naudodamiesi elektros prietaisais, vadovaukitės pagrindinėmis atsargumo priemonėmis, įskaitant:

1. Įsitikinkite, kad elektros lizdo įtampa atitinka ant prietaiso etiketės nurodytą įtampos vertę, ir kad lizdas tinkamai įžemintas. Elektros lizdą būtina įrengti vadovaujantis galiojančiais elektros darbų kodeksais pagal EN.
2. Nenaudokite virđulio, jei pažeistas jo maitinimo laidas arba kištukas, jei sutriko jo veikimas, jei prietaisas nukrito ant grindų ir buvo pažeistas arba jei įkrito į vandenį. **Bet koks remontas, įskaitant laido pakeitimą, privalo būti atliekamas profesionalios techninės priežiūros centre! Nenuimkite prietaiso apsauginių dangtelių dėl elektros smūgio pavojaus!**
3. Saugokite prietaisą nuo tiesioginio kontakto su vandeniu ar kitais skysčiais, kad išvengtumėte potencialaus elektros smūgio. Nemerkite virđulio arba jo pagrindo į vandenį arba kitus skysčius!
4. Nenaudokite virđulio lauke ar drėgnoje aplinkoje. Nelieskite laido arba virđulio šlapiomis rankomis. Elektros smūgio rizika.
5. Nerekomenduojama palikti virđulio laido prijungto prie elektros lizdo be priežiūros. Prieš pradėdami techninę priežiūrą, atjunkite maitinimo laidą nuo elektros lizdo. Netraukite laido iš elektros lizdo trūktelėjimo veiksmu. Atjunkite maitinimo laidą nuo elektros lizdo, suėmę už kištuko.

6. Neleiskite maitinimo laidui prisiliesti prie karštų paviršių arba persilenkti už aštrių kampų.
7. Naudokite tik originalius priedus.
8. Nepalikite veikiančio virdulio be priežiūros.
9. Būkite ypač dėmesingi jei virdulys naudojamas ten, kur yra vaikų! Niekada neleiskite vaikams be priežiūros naudoti prietaisą, kad apsaugotumėte juos nuo elektros smūgio rizikos. Laikykite prietaisą vaikams nematomoje ir nepasiekiamoje vietoje. Nepalikite laido kyboti virš stalo kampo arba stalviršio, ant kurio stovi prietaisas.
10. Laikykite virdulį atokiau nuo karštų paviršių ir šilumos šaltinių (pavyzdžiui, kaitlenčių).
11. Naudokite virdulį tik pagal šiame vadove aprašytas instrukcijas. Gamintojas neatsako už bet kokią žalą, atsiradusią dėl netinkamo šio prietaiso naudojimo.
12. Prietaisas skirtas tik naudojimui namuose ir panašiose vietose, įskaitant:
 - virtuvės kampelius parduotuvėse, biuruose ir kitose darbo vietose;
 - prietaisus, naudojamus žemės ūkyje;
 - prietaisus svečių naudojamus viešbučiuose, moteliuose ir kituose gyvenamosiose vietose;
 - prietaisus naudojamus nakvynės ir pusryčių paslaugų versle.
13. Prietaisu gali naudotis vaikai iki 8 metų ir vyresni bei asmenys su fizine arba psichine negalia, arba neturintys patirties ar žinių, jei juos prižiūri kitas žmogus arba jei jie buvo išmokyti, kaip saugiai naudotis prietaisu ir supranta potencialius pavojus. Vaikams nereikėtų leisti žaisti su šiuo prietaisu. Naudotojo valymo ir techninės priežiūros procedūrų neturėtų atlikti jaunesni nei 8 metų amžiaus vaikai be priežiūros. Jaunesni nei 8 metų vaikai privalo laikytis atokiau šio prietaiso ir jo maitinimo.

Įsitikinkite, kad virdulys pastatytas ant tolygaus paviršiaus, kad šis vandens užkaitinimo metu nepavirstų bei nesužalotų. Veikimo metu, o taip pat baigus naudojimą, nelieskite išorinio virdulio paviršiaus arba

dangčio, nes šie paviršiai gali būti įkaitę. Nenaudokite prietaiso šalia objektų, kuriuos gali pažeisti oro garai.

Do not immerse in water! – Nemerkite į vandenį!

PAVOJINGA vaikams: vaikams negalima leisti žaisti pakavimo medžiaga. Neleiskite vaikams žaisti plastikiniais maišeliais. Uždusimo pavojus.

SVARBU

1. Į virduklį visuomet pilkite šaltą vandenį.
2. Vandens lygis turi būti tarp lygių MAX ir MIN!
Jei virduklis perpildytas, karštas vanduo gali prasiveržti pro kraštus.
3. Prieš nuimdami nuo pagrindo išjunkite virduklį.
4. Įsitikinkite, kad dangtis gerai uždarytas.
5. Pagrindas ir virdukliaus korpusas neturi būti drėgni.
6. Naudokite virduklį tik kartu su originaliu jo pagrindu.

Nenaudokite virdukliaus užkaisti kitokiems skysčiams nei vanduo. Niekada į virdukliaus vidų tiesiogiai nemeskite arbatos pakeliuose arba kitų gėrimo paruošimo sudedamųjų dalių!

PRIETAISO NAUDOJIMAS

Prieš naudojant pirmąjį kartą, išpakuokite ir išplaukite virduklį įprastiniu plovikliu, skirtu indams plauti. Tuomet išskalaukite drungnu vandeniu.

Pripilkite virduklį švaraus, šalto vandens iš čiaupo iki maksimalaus lygio atžymos, įjunkite jį bei pradėkite vandens kaitinimą. Užkaitusį vandenį išpilkite lauk ir pakartokite tą pačią procedūrą mažiausia penkis kartus. Šios procedūros dėka virduklis bus švariai išvalytas, jame neliks vėliau juntamo skonio. Jei susidaro įspūdis kad užvirtas vanduo atsiduoda plastikui, rekomenduojame dar kartą pakartoti šią procedūrą. Taip pat rekomenduojame palikti tuščią virduklį atvirą mažiausia 24 valandoms. Virdukliaus metalinė dalis, kuri liečiasi su vandeniu, yra sertifikuota kaip nekelianti pavojaus sveikatai. Net ir mažiausias „kvapas“ arba „vėliau juntamas skonis“ prietaiso naudojimo pradžioje, po to, kai virduklis buvo tik išpakuotas, yra įprastinis reiškinys, todėl dėl to grąžinti prietaiso atgal pardavėjui nereikėtų.

Pastaba: Dangčio atidarymo mechanizmas yra integruotas į patį dangtį. Norėdami atidaryti, spauskite ir traukite iš priekio į galą.

1. Pripilkite vandens į virduklį. Stebėkite mažiausią ir didžiausią skysčio lygius pagal MIN ir MAX atžymas.
2. Uždėkite virduklį ant pagrindo.
3. Įjunkite prietaisą, prijungę kištuką prie elektros lizdo. Mėlynas foninis apšvietimas signalizuoja apie vandens šildymą.
4. Virduklis išsijungs automatiškai po to, kai vanduo užvirs.
5. Ištraukite laidą iš lizdo.
6. Pildami vandenį iš virdukliaus, neatidarykite dangčio.

TECHNINĖ PRIEŽIŪRA IR VALYMAS

Prieš valydami atjunkite maitinimo laidą nuo elektros lizdo!

Išvalykite prietaiso vidų drėgna šluokle ir tada išdžiovinkite.

Kad pašalintumėte nuoviras naudokite tam skirtas ir labiausia paplitusias medžiagas.

TECHNINIAI DUOMENYS

RK 2080 stiklas

2 l talpa

Vardinė įtampa: 220–240 V~ 50–60 Hz

Vardinė įvesties galia: 1850–2200 W

RK 2020 stiklas

2 l talpa

Vardinė įtampa: 220–240 V~ 50–60 Hz

Vardinė įvesties galia: 1850–2200 W

NAUDOJIMAS IR ATLIEKŲ UTILIZAVIMAS

Vyniojamasis popierius ir gofruoto kartono dėžė – išmesti į atliekas. Pakavimo folija, PE maišeliai, plastikiniai elementai – išmesti į plastiko perdirbimo konteinerius.

GAMINIŲ UTILIZAVIMAS PASIBAIGUS JŲ EKSPLOATACIJOS LAIKUI

Elektros ir elektronikos dalių utilizavimas (taikoma ES valstybėse narėse ir kitose Europos šalyse, kur galioja atliekų perdirbimo sistema)

Ant gaminio ar jo pakuotės atvaizduotas simbolis reiškia, kad gaminio negalima utilizuoti kartu su buitinėmis atliekomis. Nugabenkite gaminį į atitinkamą elektros ar elektronikos gaminių perdirbimo vietą. Utilizuodami gaminį imkitės saugos priemonių dėl neigiamo poveikio žmogaus sveikatai ir aplinkai. Perdirbimas prisideda prie gamtinių išteklių išsaugojimo. Daugiau informacijos apie šio gaminio perdirbimą, teiraukitės vietinės valdžios institucijose, buitinių atliekų perdirbimo organizacijose arba parduotuvėje, kur įsigijote šį gaminį.

Šis produktas atitinka ES direktyvas dėl elektromagnetinio suderinamumo ir elektros saugos.

Techninės informacijos vadovą rasite internete www.ecg-electro.eu.

Tekstas ir techniniai parametrai keičiami be išankstinio perspėjimo.



08/05



BIZTONSÁGI ELŐÍRÁSOK

Olvassa el figyelmesen és a későbbi felhasználásokhoz is őrizze meg!

Figyelmeztetés! A jelen útmutatóban feltüntetett biztonsági előírások és utasítások nem tartalmaznak minden olyan feltételt és körülményt, amely a használat során bekövetkezhet. A felhasználónak meg kell értenie, hogy egyetlen termékbe sem lehet beépíteni a felhasználótól elvárható elővigyázatosságot és gondosságot. Ezekről a készüléket használó és kezelő felhasználóknak kell gondoskodniuk. Nem vállalunk felelősséget a készülék helytelen használatából, a hálózati feszültségingadozásokból, vagy a készülék bármilyen jellegű átalakításából és módosításából eredő károkért.

A tüzek, áramütések és egyéb sérülések megelőzése érdekében, az elektromos készülékek használata során tartsa be az általános és az alábbiakban feltüntetett biztonsági utasításokat:

1. Mielőtt csatlakoztatná a készüléket a szabályszerűen leföldelt hálózati konnektorhoz, győződjön meg arról, hogy a hálózati feszültség értéke megegyezik-e a készülék típuscímkéjén található tápfeszültség értékével. A fali aljzat feleljen meg a vonatkozó EN szabványok előírásainak.
2. Amennyiben a készülék hálózati vezetéke vagy csatlakozódugója megsérült, a készülék nem működik megfelelően, vízbe esett vagy megsérült, akkor a készüléket ne kapcsolja be. **A készülék minden javítását, beleértve a hálózati vezeték cseréjét is, bízza szakszervizre! A készülék védőburkolatát ne szerelje le, a feszültség alatt lévő alkatrészek áramütést okozhatnak!**
3. A készüléket, különösen a talpat, óvja víztől és más folyadékoktól, ellenkező esetben áramütés érheti. A kannát és a talpat nem szabad vízbe vagy más folyadékba mártani!
4. A vízforralót szabadban vagy nedves környezetben ne használja. A hálózati vezetéket és a vízforralót vizes vagy nedves kézzel ne fogja meg. Áramütés veszélye!

5. Lehetőleg ne hagyja felügyelet nélkül a hálózathoz csatlakoztatott vízforralót. Karbantartás megkezdése előtt a hálózati vezetékét húzza ki a fali aljzatból. A csatlakozódugót a vezetéknél fogva ne húzza ki a fali aljzatból. A művelethez fogja meg a csatlakozódugót.
6. A hálózati vezeték nem érhet hozzá forró tárgyakhoz, továbbá azt éles eszközökre se helyezze rá.
7. Kizárólag csak eredeti tartozékokat használjon.
8. A vízforralót működés közben ne hagyja felügyelet nélkül.
9. Legyen nagyon körültekintő, amikor a vízforralót gyermekek közelében használja. Ne engedje, hogy a készüléket gyerekek használják. A készülék áramütést és égési sérüléseket okozhat! A vízforralót olyan helyre állítsa fel, ahol a gyerekek nem férhetnek hozzá. Ügyeljen arra, hogy a hálózati vezeték ne lógjon le az asztalról.
10. A vízforralót ne helyezze le forró felületre és azt hőforrások (pl. tűzhely) közelében se használja.
11. A vízforralót kizárólag csak a jelen útmutatóban leírtak szerint, az utasításokat betartva használja. A gyártó nem felel a készülék helytelen használata miatt bekövetkezett károkért.
12. A készüléket háztartásokban, illetve a következő helyeken lehet használni:
 - konyhák, irodai és egyéb munkahelyi kiskonyhák,
 - mezőgazdasági üzemekhez tartozó konyhák,
 - szállodai és motelszobák, munkásszállások konyhái,
 - turistaszállások és egyéb jellegű szállások.
13. A készüléket 8 évnél idősebb gyerekek, idős, testi és szellemi fogyatékos személyek, illetve a készülék használatát nem ismerő és hasonló készülék üzemeltetéseinek a tapasztalataival nem rendelkező személyek csak a készülék használati utasítását ismerő és a készülék használatáért felelősséget vállaló személy felügyelete mellett használhatják. A készülék nem játék, azzal gyerekek nem játszhatnak. A készüléket 8 év feletti gyerekek csak felnőtt személy felügyelete mellett tisztíthatják. A készüléket és a hálózati vezetékét úgy kell elhelyezni, hogy ahhoz 8 év alatti gyerekek ne férhessenek hozzá.

A készüléket sima és vízszintes felületre állítsa fel, ügyeljen arra, hogy a készülék ne boruljon fel, mert égési sérülést okozhat. Üzemeltetés közben és a víz felforralása után a kanna külső felületét ne érintse meg, mert a kanna forró. Ne használja a készüléket olyan tárgyak közelében, amelyekben a kiáramló gőz sérülést okozhat.

Do not immerse in water! – Vízbe meríteni tilos!

ÉLETVESZÉLY gyerekeknek! A csomagolóanyag nem játék, azt gyerekek elöl elzárva tárolja. Műanyag zacskókkal a gyerekek nem játszhatnak! Fulladásveszély!

FIGYELMEZTETÉS!

1. A vízforralóba csak hideg vizet töltsön be.
2. A vízszintnek a MIN és MAX jel között kell lennie.
Töltés esetén a forrási hőmérséklet elérése után a forró víz kifröccsenhet.
3. A talpról való levétel előtt a készüléket kapcsolja le.
4. A fedelet mindig jól zárja le.
5. A vízforraló és a talp nem lehet vizes.
6. A vízforralót kizárólag csak a mellékelt talpra helyezve kapcsolja be.

A készülékben csak vizet szabad felmelegíteni vagy felforralni! A kannába ne tegyen filteres vagy szálas teát, vagy más hasonló keverékeket (pl. gyógytea főzéséhez).

HASZNÁLATI ÚTMUTATÓ

Az első használat előtt a kannát emelje le a talpról, és mosogatószeres meleg vízben mosogassa el a belsejét. A kannát langyos vízzel alaposan öblítse ki.

A kannába a max. jelig töltsön hideg vizet, a kannát tegye a talpra és a vizet forralja fel. A felforralt vizet öntse ki, és legalább ötször forraljon vizet a kannában a fentiek szerint. Így megszüntethető a kanna esetleges mellékízei, amit a gyártásból visszamaradt anyagok okozhatnak. Amennyiben a forralt vízben továbbra is érzi a mellékízeket, akkor a fenti lépéseket még néhányszor ismételje meg. A kannát legalább 24 órán keresztül hagyja nyitva. A vízzel érintkező felületek anyagai egészségre ártalmatlanok (ezt tanúsítvánnyal tudjuk igazolni). Az első használatba vétel előtt érezhető „szagok” és „mellékízek” normális jelenségek, ezek nem adnak okot a készülék reklamálására.

Megjegyzés: a fedélnyitó mechanizmus közvetlenül a fedélbe van beépítve. A fedél nyitásához nyomja meg és húzza előlről hátra.

1. A vízforralóba töltsön vizet. Tartsa be a minimális és maximális vízmennyiséget, a kannán található MIN és MAX jelek segítségével.
2. A vízforralót tegye a talpra.
3. A hálózati vezetékét csatlakoztassa az elektromos aljzathoz, a kapcsolót kapcsolja „1” állásba. A kék háttérvilágítás a víz melegítését mutatja.
4. A víz felforralása után a készülék automatikusan lekapcsol.
5. Húzza ki a csatlakozódugót a fali aljzatból.
6. A víz kiöntése közben a fedelet ne nyissa ki.

KARBANTARTÁS ÉS TISZTÍTÁS

A készülék tisztítása előtt a hálózati csatlakozódugót húzza ki a fali aljzatból!

A készülék külső felületét vízbe mártott puha ruhával törölje meg, majd törölje szárazra.

A vízkő eltávolításához használjon vízkő eltávolító készítményt (szaküzletekben vásárolhatja meg).

MŰSZAKI ADATOK

RK 2080 Glass

Térfogat 2 l

Névleges feszültség: 220-240 V ~ 50-60 Hz

Névleges teljesítményfelvétel: 1850–2200 W

RK 2020 Glass

Térfogat 2 l

Névleges feszültség: 220-240 V ~ 50-60 Hz

Névleges teljesítményfelvétel: 1850–2200 W

A HULLADÉKOK MEGSEMMISÍTÉSE

A papírt és a hullámpapírt dobja a papírgyűjtő konténerbe. A műanyag fóliákat, PE zacskót és egyéb műanyag csomagolóanyagokat a műanyag gyűjtő konténerbe dobja ki.

A TERMÉK MEGSEMMISÍTÉSE AZ ÉLETTARTAMA VÉGÉN

Az elektromos és elektronikus hulladékok kezelésére vonatkozó információk (érvényes az EU tagországokban és a hulladékok szelektálását előíró országokban)

A terméken, vagy a termék csomagolóanyagán feltüntetett jel azt jelenti, hogy az elektromos és elektronikus készüléket a háztartási hulladékok közé kidobni tilos. A terméket az elektromos és elektronikus hulladékok gyűjtésére kijelölt hulladékgyűjtő helyen kell leadni újrahasznosításhoz. Az elhasznált termék előírászerű újrafeldolgozásával Ön is hozzájárul a környezetünk védelméhez. A hulladékok megfelelő újrahasznosítása fontos szerepet játszik a természeti erőforrások kímélésében. A termék hulladékgyűjtőbe való leadásáról, és az anyagok újrahasznosításáról további információkat a polgármesteri hivatalban, a hulladékgyűjtő helyen, vagy a termék eladási helyén kaphat.



08/05

Ez a termék megfelel a kisfeszültségű berendezések biztonságára és az elektromágneses kompatibilitásra vonatkozó EU irányelveknek.



A használati útmutatót a www.ecg-electro.eu honlapról töltheti le.

A szöveg és a műszaki paraméterek megváltoztatásának a joga fenntartva.

Magyar

INSTRUKCJE BEZPIECZEŃSTWA

Należy uważnie przeczytać i zachować do wglądu!

Uwaga: Wskazówki i środki bezpieczeństwa w niniejszej instrukcji nie obejmują wszystkich warunków i sytuacji, mogących spowodować zagrożenie. Najważniejszym czynnikiem odpowiadającym za bezpieczne korzystanie z urządzeń elektrycznych jest ostrożność i zdrowy rozsądek. Należy mieć to na uwadze w trakcie obsługi urządzenia. Nie ponosimy odpowiedzialności za szkody powstałe podczas transportu, na skutek nieprawidłowego użytkowania, wahan napięcia oraz zmiany lub modyfikacji którejkolwiek części urządzenia.

Aby zapobiec wzniesieniu ognia lub porażeniu prądem elektrycznym, korzystając z urządzeń elektrycznych należy przestrzegać podstawowych zasad bezpieczeństwa, m.in.:

1. Upewnij się, że napięcie w sieci odpowiada napięciu podanemu na naklejce na urządzeniu, a gniazdko jest odpowiednio uziemione. Gniazdko musi być zainstalowane zgodnie z obowiązującymi przepisami zgodnymi z normą EN.
2. Nie wolno używać czajnika, jeżeli przewód zasilający lub wtyczka są uszkodzone, jeżeli urządzenie nie działa prawidłowo, zostało upuszczone lub wpadło do wody. **Wszelkie naprawy, w tym wymianę przewodu zasilającego, należy zlecić w profesjonalnym serwisie! Nie zdejmuj osłon urządzenia, mogłoby to spowodować porażenie prądem elektrycznym!**
3. Aby zapobiec porażeniu prądem elektrycznym, należy chronić urządzenie przed bezpośrednim kontaktem z wodą i innymi cieczami. Czajnika ani podstawy nie wolno zanurzać w wodzie ani innej cieczy!
4. Nie korzystaj z urządzenia na zewnątrz ani w wilgotnym środowisku. Nie dotykaj czajnika ani przewodu zasilającego mokrymi rękami. Mogłoby to spowodować porażenie prądem elektrycznym.
5. Nie należy pozostawiać bez nadzoru czajnika podłączonego do gniazda zasilania. Przed czynnościami konserwacyjnymi należy wyjąć wtyczkę przewodu zasilającego z gniazdka. Nie należy

wyciągać wtyczki pociągając za kabel. Odłącz kabel chwytając za wtyczkę.

6. Przewód zasilania nie może dotykać rozgrzanych elementów ani ostrych krawędzi.
7. Korzystaj wyłącznie z oryginalnych akcesoriów.
8. Nie pozostawiaj włączonego czajnika bez nadzoru.
9. Należy zachować szczególną ostrożność, jeżeli w pobliżu czajnika przebywają dzieci. Aby zapobiec porażeniu prądem elektrycznym, nie należy pozwalać dzieciom na samodzielny obsługę urządzenia. Czajnik należy umieścić poza zasięgiem dzieci. Należy zadbać, aby przewód nie zwisał z blatu.
10. Czajnika nie należy stawiać na rozgrzanej powierzchni ani korzystać z niego w pobliżu źródeł ciepła (np. płyty grzewczej kuchenki).
11. Należy stosować czajnik wyłącznie zgodnie z zaleceniami zawartymi w niniejszej instrukcji. Producent nie ponosi odpowiedzialności za szkody powstałe na skutek nieprawidłowego stosowania urządzenia.
12. Urządzenie przeznaczone jest do użytku domowego oraz w podobny sposób, np.:
 - urządzenia w aneksach kuchennych w biurach i pozostałych miejscach pracy
 - urządzenia stosowane w rolnictwie
 - urządzenia używane przez gości w hotelach, motelach i innych obszarach mieszkalnych
 - urządzenia używane w pensjonatach, oferujących nocleg ze śniadaniem
13. Urządzenie może być używane przez dzieci w wieku powyżej 8 lat oraz przez osoby o ograniczonej sprawności fizycznej lub umysłowej lub przez osoby bez doświadczenia i wiedzy, pod warunkiem, że będą one nadzorowane lub zostały poinstruowane na temat korzystania z urządzenia w sposób bezpieczny i rozumieją potencjalne zagrożenia. Dzieci nie mogą bawić się urządzeniem. Czyszczenia i konserwacji nie mogą wykonywać dzieci, o ile nie są

starsze niż 8 lat i pod nadzorem. Dzieci poniżej 8 lat muszą trzymać się z dala od urządzenia i jego zasilania.

Upewnij się, że czajnik jest umieszczony na płaskiej powierzchni, aby podczas gotowania nie doszło do przewrócenia i urazu. Podczas pracy oraz po ugotowaniu wody nie wolno dotykać się powierzchni zewnętrznej czajnika lub jego pokrywy, ponieważ powierzchnie zewnętrzne są gorące. Nie należy używać urządzenia w pobliżu przedmiotów, które mogą zostać uszkodzone przez parę.

Do not immerse in water! – Nie zanurzaj w wodzie!

NIEBEZPIECZEŃSTWO dla dzieci: Dzieci nie powinny bawić się materiałami opakowaniowymi. Nie pozwalaj dzieciom bawić się torbami plastikowymi. Niebezpieczeństwo uduszenia.

UWAGA

1. Czajnik należy napełniać wyłącznie zimną wodą.
2. Poziom wody musi mieścić się pomiędzy znakami MAX. i MIN.!
Przy zbyt dużej ilości wody woda mogłaby wylać się z czajnika.
3. Przed zdjęciem z podstawy należy wyłączyć czajnik.
4. Pokrywa czajnika powinna być dokładnie zamknięta.
5. Podstawa, ani zewnętrzna część czajnika, nie mogą być mokre.
6. Z czajnika można korzystać tylko w połączeniu z oryginalną podstawką.

Czajnik nie może być używany do ogrzewania innych cieczy niż woda! Do czajnika nie wolno wrzucać torebek herbaty, liści herbaty lub innych składników do przygotowywania napojów!

INSTRUKCJA UŻYTKOWANIA

Przed pierwszym użyciem należy wyjąć czajnik i umyć od wewnątrz za pomocą zwykłego detergentu do mycia naczyń. Następnie należy opłukać urządzenie letnią wodą.

Należy napełnić czajnik czystą zimną wodą pitną do maksymalnego poziomu, włączyć urządzenie i doprowadzić wodę do wrzenia. Następnie należy wylać wodę i powtórzyć procedurę co najmniej pięć razy. W ten sposób czajnik zostanie wygotowany i pozbawiony ewentualnego posmaku. Jeżeli przegotowana woda posiada posmak, zaleca się powtórzenie procedury. Zaleca się także otworzenie i pozostawienie pustego czajnika przez 24 godziny. Materiał czajnika wchodzący w kontakt z wodą posiada atest nieszkodliwości. Ewentualny delikatny zapach lub posmak podczas pierwszego użycia po wypakowaniu czajnika jest normalnym zjawiskiem i nie powinien być powodem reklamacji urządzenia.

Uwaga: Mechanizm otwierania pokrywy jest wbudowany w pokrywkę. Aby otworzyć pokrywkę, naciśnij i pociągnij ją od przodu do tyłu.

1. Napełnij czajnik wodą. Przestrzegaj minimalnego i maksymalnego poziomu wody zgodnie ze znakami MIN i MAX.
2. Postaw czajnik na podstawie.

3. Po podłączeniu do gniazda zasilania włączyć czajnik do pozycji „1”. Niebieskie podświetlenie sygnalizuje ogrzewanie wody.
4. Po zagotowaniu wody czajnik wyłączy się automatycznie.
5. Wyjmij wtyczkę przewodu zasilającego z gniazda zasilania.
6. Podczas nalewania wody z czajnika nie należy otwierać pokrywki.

KONSERWACJA I CZYSZCZENIE

Przed czyszczeniem czajnika należy wyjąć wtyczkę przewodu zasilającego z gniazda zasilania!

Przetrzyj urządzenie z zewnątrz mokrą szmatką, a następnie wytrzyj do sucha.

Do usuwania kamienia z czajnika należy stosować odpowiednie środki dostępne w punktach sprzedaży detalicznej.

DANE TECHNICZNE

RK 2080 Glass

Pojemność 2 l

Napięcie nominalne: 220–240 V~ 50–60 Hz

Moc nominalna: 1850-2200 W

RK 2020 Glass

Pojemność 2 l

Napięcie nominalne: 220–240 V~ 50–60 Hz

Moc nominalna: 1850-2200 W

LIKWIDACJA ODPADÓW

Papier pakowy i tektura falista – oddaj do recyklingu. Folia do pakowania, worki PE, części plastikowe — do pojemników do zbierania tworzyw sztucznych.

LIKWIDACJA PRODUKTU PO SKOŃCZENIU OKRESU UŻYTKOWANIA

Utylizacja zużytego sprzętu elektrycznego i elektronicznego (dotyczy krajów Unii Europejskiej oraz innych krajów europejskich, które wdrożyły system segregacji odpadów)

Symbol na produkcie lub opakowaniu oznacza, że produkt nie powinien być traktowany jako odpad komunalny.

Produkt należy przekazać do miejsca zajmującego się utylizacją sprzętu elektrycznego i elektronicznego.

Prawidłowa utylizacja produktu chroni przed negatywnym wpływem na ludzi zdrowie i środowisko naturalne.

Recykling materiałów pomaga w zachowaniu surowców naturalnych. Szczegółowe informacje o utylizacji produktu zapewni urząd gminy, organizacje zajmujące się utylizacją odpadów komunalnych lub punkt sprzedaży, w którym produkt został zakupiony.



08/05

Urządzenie spełnia wymagania dyrektyw UE dotyczących kompatybilności elektromagnetycznej i bezpieczeństwa elektrycznego.



Polski

Instrukcja obsługi jest dostępna na stronie internetowej www.ecg-electro.eu.

Zmiana tekstu i parametrów technicznych zastrzeżona.

BEZPEČNOSTNÉ POKYNY

Čítajte pozorne a uschovajte na budúcu potrebu!

Varovanie: Bezpečnostné opatrenia a pokyny uvedené v tomto návode nezahŕňajú všetky možné podmienky a situácie, ku ktorým môže dôjsť. Používateľ musí pochopiť, že faktorom, ktorý nie je možné zabudovať do žiadneho z výrobkov, je zdravý rozum, opatrnosť a starostlivosť. Tieto faktory teda musia byť zaistené používateľom/používateľmi používajúcimi a obsluhujúcimi toto zariadenie. Nezodpovedáme za škody spôsobené počas prepravy, nesprávnym používaním, kolísaním napätia alebo zmenou či úpravou akejkoľvek časti zariadenia.

Aby nedošlo k vzniku požiaru alebo k úrazu elektrickým prúdom, mali by sa pri používaní elektrických zariadení vždy dodržiavať základné opatrenia, vrátane tých nasledujúcich:

1. Uistite sa, či napätie vo vašej zásuvke zodpovedá napätiu uvedenému na štítku zariadenia a či je zásuvka riadne uzemnená. Zásuvka musí byť inštalovaná podľa platnej elektrotechnickej normy podľa EN.
2. Nepoužívajte kanvicu, ak je prívodný kábel alebo vidlica poškodená, ak nepracuje správne, spadla na zem a poškodila sa alebo spadla do vody. **Všetky opravy vrátane výmeny napájacieho prívodu zverte odbornému servisu! Nedemontujte ochranné kryty zariadenia, hrozí nebezpečenstvo úrazu elektrickým prúdom!**
3. Chráňte zariadenie pred priamym kontaktom s vodou a inými tekutinami, aby nedošlo k prípadnému úrazu elektrickým prúdom. Kanvicu ani jej základňu nesmiete ponoriť do vody ani do inej tekutiny!
4. Nepoužívajte kanvicu vonku alebo vo vlhkom prostredí. Nedotýkajte sa prívodného kábla alebo kanvice mokrymi rukami. Hrozí nebezpečenstvo úrazu elektrickým prúdom.
5. Odporúčame nenechávať kanvicu so zasunutým prívodným káblom v zásuvke bez dozoru. Pred údržbou vyťahujte prívodný kábel zo sieťovej zásuvky. Vidlicu nevyťahujte zo zásuvky ťahaním za kábel. Kábel odpojte od zásuvky uchopením za vidlicu.

6. Prívodný kábel sa nesmie dotýkať horúcich častí ani viesť cez ostré hrany.
7. Používajte iba originálne príslušenstvo.
8. Kanvicu by ste nemali ponechať počas chodu bez dozoru.
9. Dbajte na zvýšenú pozornosť, ak používate kanvicu v blízkosti detí. Nikdy nenechávajte manipulovať s prístrojom samotné deti, aby ste ich ochránili pred nebezpečenstvom úrazu elektrickým prúdom. Postavte kanvicu iba na také miesto, aby deti nemali k spotrebiču prístup. Dbajte na to, aby prívodný kábel nevisel dole.
10. Kanvicu nekladte na horúci povrch ani ju nepoužívajte v blízkosti zdroja tepla (napr. platne sporáka).
11. Používajte kanvicu iba v súlade s pokynmi uvedenými v tomto návode. Výrobca nezodpovedá za škody spôsobené nesprávnym použitím tohto zariadenia.
12. Tento spotrebič je určený na použitie v domácnosti a podobných priestoroch, ako sú:
 - kuchynské kúty v obchodoch, kanceláriách a ostatných pracoviskách
 - spotrebiče používané v poľnohospodárstve
 - spotrebiče používané hosťami v hoteloch, motelloch a iných obytných oblastiach
 - spotrebiče používané v podnikoch zaisťujúcich nocľah s raňajkami
13. Tento spotrebič môžu používať deti vo veku 8 rokov a staršie a osoby so zníženými fyzickými či mentálnymi schopnosťami alebo nedostatkom skúseností a znalostí, ak sú pod dozorom alebo boli poučené o používaní spotrebiča bezpečným spôsobom a rozumejú prípadným nebezpečenstvám. Deti sa so spotrebičom nesmú hrať. Čistenie a údržbu vykonávanú používateľom nesmú vykonávať deti, ak nie sú staršie ako 8 rokov a pod dozorom. Deti mladšie ako 8 rokov sa musia držať mimo dosahu spotrebiča a jeho prívodu.

Dbajte na to, aby kanvica bola postavená na rovnom povrchu, aby nemohlo pri varení dôjsť k prevrhnutiu a úrazu. Počas prevádzky a aj po uvarení sa nedotýkajte vonkajšieho plášťa kanvice ani veka, vonkajšie

povrchy sú horúce. Nepoužívajte spotrebič v blízkosti predmetov, ktoré sa môžu poškodiť parou.

Do not immerse in water! – Neponárať do vody!

NEBEZPEČENSTVO pre deti: Deti sa nesmú hrať s obalovým materiálom. Nenechajte deti hrať sa s plastovými vreckami. Nebezpečenstvo udusenía.

UPOZORNENIE

1. Pri plnení kanvice používajte iba studenú vodu.
2. Hladina vody musí byť medzi značkami MAX. a MIN.!
Pri preplnení kanvice by mohlo dôjsť k vystreknutiu horúcej vody.
3. Vypnite kanvicu pred odobratím zo základne.
4. Vždy sa uistite, či je veko dobre zatvorené.
5. Základňa a vonkajšia strana kanvice nesmú byť mokré.
6. Kanvicu používajte vždy iba s dodanou základňou.

Kanvica sa nesmie použiť na ohrev iných kvapalín než je voda! Nikdy do kanvice nekladajte vrecúška s čajom, sypané čaje ani žiadne iné prímеси na výrobu nápojov!

POKYNY NA POUŽÍVANIE

Pred prvým použitím kanvicu vyberte a znútra umyte bežným saponátom používaným na umývanie riadu. Potom ju opláchnite vlažnou vodou.

Naplňte kanvicu čistou studenou pitnou vodou po max. úroveň, zapnite ju a vodu uveďte do varu. Následne vodu vylejte a postup aspoň päťkrát zopakujte. Týmto postupom kanvicu riadne vyvaríte a zbavíte sa aj eventuálnej pachuti. Ak máte pocit, že z prevarenej vody cítite pachuť, odporúčame postup opakovať. Dalším odporúčaním je ponechať prázdnu kanvicu otvorenú 24 hodín. Materiál kanvice prichádzajúci do styku s vodou má atest o zdravotnej neškodnosti. Prípadný mierny „zápach“ alebo „pachuť“ pri prvotnom používaní po vybalení kanvice je bežným javom a nemal by byť dôvodom na reklamáciu spotrebiča.

Poznámka: Mechanizmus na otváranie veka je zabudovaný priamo vo veku. Na otvorenie ho stlačte a zatiahnite smerom spredu dozadu.

1. Kanvicu naplňte vodou. Dodržujte minimálne a maximálne množstvo vody tak, ako je vyznačené ryskami MIN a MAX.
2. Umiestnite kanvicu na základňu.
3. Po zapojení prístroja do elektrickej zásuvky kanvicu zapnite do polohy „1“. Modré podsvietenie signalizuje ohrev vody.
4. Po dovarení sa kanvica automaticky vypne.
5. Odpojte vidlicu napájacieho prívodu zo zásuvky.
6. Pri vylievaní neotvárajte veko.

ÚDRŽBA A ČISTENIE

Pred čistením kanvice vždy odpojte vidlicu napájacieho prívodu zo zásuvky!

Vonkajšie časti spotrebiča utierajte navlhčenou handričkou a potom vytrite do sucha.

Na odstránenie vodného kameňa z nádoby používajte prostriedky na to určené a bežne dostupné v obchodnej sieti.

TECHNICKÉ ÚDAJE

RK 2080 Glass

Objem 2 l

Menovité napätie: 220 – 240 V~ 50 – 60 Hz

Menovitý príkon: 1 850 – 2 200 W

RK 2020 Glass

Objem 2 l

Menovité napätie: 220 – 240 V~ 50 – 60 Hz

Menovitý príkon: 1 850 – 2 200 W

VYUŽITIE A LIKVIDÁCIA ODPADU

Baliaci papier a vlnitá lepenka – odovzdajte do zberných surovín. Prebalová fólia, PE vrecúška, plastové diely – do zberných kontajnerov na plasty.

LIKVIDÁCIA VÝROBKU PO UKONČENÍ ŽIVOTNOSTI

Likvidácia použitých elektrických a elektronických zariadení (platí v členských krajinách EÚ a ďalších európskych krajinách so zavedeným systémom triedenia odpadu)

Vyobrazený symbol na produkte alebo na obale znamená, že s produktom by sa nemalo nakladať ako s domovým odpadom. Produkt odovzdajte na miesto určené na recykláciu elektrických a elektronických zariadení. Správnou likvidáciou produktu zabránite negatívnym vplyvom na ľudské zdravie a životné prostredie. Recyklácia materiálov prispieva k ochrane prírodných zdrojov. Viac informácií o recyklácii tohto produktu vám poskytne obecný úrad, organizácia na spracovanie domového odpadu alebo predajné miesto, kde ste produkt kúpili.



08/05



Tento výrobok spĺňa požiadavky smerníc EÚ o elektromagnetickej kompatibilite a elektrickej bezpečnosti.

Návod na obsluhu je k dispozícii na webových stránkach www.ecg-electro.eu.

Zmena textu a technických parametrov vyhradená.

VARNOSTNI NAPOTKI

Pazljivo preberite in shranite za morebitno kasnejšo uporabo!

Svarilo: Varnostni ukrepi in navodila ne zajemajo vseh možnih razmer in nevarnosti, do katerih lahko pride. Uporabnik se mora zavedati, da varnostnih napotkov, kot so previdno, skrbno in razumno ravnanje ni mogoče vgraditi v izdelek. Zato mora uporabnik/uporabniki te naprave sam zagotoviti vse varnostne ukrepe. Nismo odgovorni za škodo, ki bi nastala med prevozom, zaradi nepravilne uporabe, zaradi nihanja napetosti ali zaradi spremembe ali zamenjave kateregakoli dela naprave.

Da ne bi prišlo do požara ali poškodbe zaradi udara elektrike, morate pri uporabi električnih naprav vedno upoštevati osnovna varnostna navodila, med katerimi so tudi naslednja:

1. Preverite, ali električna napetost na vaši vtičnici odgovarja tisti, ki je navedena na ploščici vaše naprave in ali je vtičnica pravilno ozemljena. Vtičnica mora biti inštalirana glede na veljavne elektrotehnične norme EN.
2. Grelnika ne uporabljajte, če sta poškodovana kabel ali vtikalno, če aparat ne deluje pravilno, je padel na tla in se poškodoval ali pa če je padel v vodo. **Vsa popravila, vključno z menjavo priključnega kabla, zaupajte strokovnemu servisu! Ne odstranjujte zaščitnih pokrovov aparata, nevarnost električnega udara!**
3. Aparat varujte pred stikom z vodo ali z drugimi tekočinami, da ne bi prišlo do udara električnega toka. Grelnika in njegovega podstavka nikoli ne potaplajte v vodo ali druge tekočine!
4. Grelnika ne uporabljajte zunaj ali v vlažnem okolju. Ne dotikajte se el. kabla ali grelnika z mokrimi rokami. Obstaja nevarnost električnega udara.
5. Priporočamo, da grelnika ne puščate s priključenim el. kablom v vtičnici brez nadzora. Pred kakršnimkoli posegom prav tako izključite kabel iz električnega omrežja. Vtiča ne smete izvleči iz vtičnice z vlečenjem za kabel. Kabel izvlecite iz vtičnice tako, da držite za vtič.

6. Priključni kabel se ne sme dotikati vročih delov ali teči preko ostrih robov.
7. Uporabljajte le originalne pritikline.
8. Grelnik ne sme biti med delovanjem brez nadzora.
9. Bodite še posebej pozorni, če grelnik uporabljate v bližini otrok. Nikoli ne dovolite, da bi otroci sami rokovali z aparatom; le tako jih zavarujete pred nevarnostjo električnega udara. Grelnik postavite le na takšen prostor, da otroci nimajo dostopa do aparata. Pazite, da kabel ne visi dol.
10. Grelnika ne polagajte na vročo površino in ga ne uporabljajte v bližini virov toplote (npr. kuhalne plošče štedilnika).
11. Grelnik uporabljajte le v skladu z napotki, navedenimi v teh navodilih. Proizvajalec ne odgovarja za škode, nastale zaradi nepravilne uporabe tega aparata.
12. Ta izdelek je namenjen uporabi v gospodinjstvu in v podobnih prostorih kot so:
 - kuhinjski kotički v trgovinah, pisarnah in na drugih delovnih mestih;
 - aparati, ki se uporabljajo v kmetijstvu;
 - aparati, ki jih gostje uporabljajo v hotelih, motelih in drugih bivalnih prostorih;
 - aparati, ki se uporabljajo v objektih, ki ponujajo nočitev z zajtrkom.
13. Otroci, stari 8 let in več, osebe z zmanjšano fizično ali umsko sposobnostjo ali osebe, ki nimajo dovolj izkušenj, lahko uporabljajo to napravo samo pod nadzorom, ali če jih je izkušena oseba podučila o varni uporabi in razumejo vse nevarnosti, povezane s to uporabo. Otroci se ne smejo igrati s to napravo. Čiščenja in vzdrževanja, ki ga izvajajo uporabniki, ne smejo izvajati otroci, razen v starosti 8 let ali več, ki so pod nadzorom starejših oseb. Otroci, mlajši od 8 let, morajo biti oddaljeni od naprave in njenega napajanja.

Pazite na to, da grelnik stoji na ravni površini, da se pri kuhanju ne prevrne in povzroči poškodbe. Med delovanjem in po kuhanju se ne dotikajte ogrodja grelnika ali pokrova, zunanje površine so vroče.

Aparata ne uporabljajte v bližini predmetov, ki se lahko poškodujejo zaradi vpliva pare.

Do not immerse in water! – Ne potaplajte v vodo!

NEVARNOST za otroke: Otroci se ne smejo igrati z embalažnim materialom. Ne dovolite, da bi se otroci igrali s plastičnimi vrečkami. Nevarnost zadušitve.

OPOZORILO

1. Ko grelnik polnite, uporabljajte le hladno vodo.
2. Nivo vode mora biti med oznakama MAX. in MIN!
V primeru prepolnega grelnika bi lahko prišlo do brizganja vroče vode.
3. Preden grelnik vzamete s podstavka, ga izklopite.
4. Vedno se prepričajte, da je pokrov dobro zaprt.
5. Podstavek in zunanja stran grelnika ne smeta biti mokri.
6. Grelnik uporabljajte vedno le z dobavljenim podstavkom.

Grelnik se lahko uporablja le za segrevanje vode! V grelnik nikoli ne dajajte čajnih vrečk, čaja ali drugih mešanic za pripravo pijač!

NAPOTKI ZA UPORABO

Pred prvo uporabo grelnik znotraj pomijte z običajnim detergentom za pomivanje posode. Nato ga izperite z mlačno vodo.

Pred prvo uporabo napolnite grelnik s čisto hladno pitno vodo do maksimalnega nivoja, prižgite ga in vodo zavrite. Nato vodo izlijte in postopek vsaj petkrat ponovite. Tako boste grelnik temeljito prekuhali in odstranili morebitne neprijetne vonjave. Če iz prekuhane vode še čutite okus po plastiki, priporočamo, da postopek ponovite. Priporočamo pa tudi, da grelnik pustite prazen 24 ur. Material grelnika, ki prihaja v stik z vodo, ima atest o zdravstveni neoporečnosti. Morebitni rahel »smrad« ali »okus po plastiki« pri prvi uporabi po odprtju embalaže grelnika je običajen pojav in ni razlog za reklamacijo izdelka.

Opomba: Mehanizem za odpiranje pokrova je vgrajen neposredno v pokrov. Za odprtje ga pritisnite in potegnite v smeri od spredaj nazaj.

1. Grelnik napolnite z vodo. Upoštevajte minimalni in maksimalno količino vode, kot je označeno z MIN in MAX.
2. Grelnik namestite na podstavek.
3. Ko ste aparat vključili v električno vtičnico, prižgite grelnik v položaj »1«. Modra osvetljava opozarja na segrevanje vode.
4. Ko voda zavre, se grelnik samodejno izklopi.
5. Vtičnik el. kabla izklopite iz vtičnice.
6. Ko zlivate vodo, ne odpirajte pokrova.

VZDRŽEVANJE IN ČIŠČENJE

Pred čiščenjem grelnika vedno iz vtičnice potegnite vtič el. kabla!

Zunanjo površino aparata redno čistite z vlažno mokro krpo in nato obrišite do suhega.

Za odstranjevanje vodnega kamna iz posode uporabite sredstva, ki so temu namenjena in so normalno dostopna v trgovinah.

TEHNIČNI PODATKI

RK 2080 Glass

Prostornina 2 l

Nazivna napetost: 220–240 V~ 50–60 Hz

Nazivna moč: 1850–2200 W

RK 2020 Glass

Prostornina 2 l

Nazivna napetost: 220–240 V~ 50–60 Hz

Nazivna moč: 1850–2200 W

IZKORIŠČANJE IN ODSTRANITEV ODPADKOV

Emblažni papir in karton – odstranite med ločevalne odpadke. Folija, PE vrečke, plastični deli – v ločevalne posode za plastiko.

ODSTRANJEVANJE IZDELKA NA KONCU ŽIVLJENJSKE DOBE

Odstranjevanje starih električnih in elektronskih naprav (velja v državah članicah EU in drugih evropskih državah, kjer velja zakon o ločevanju odpadkov)

Prikazan simbol na izdelku ali embalaži pomeni, da naj se z izdelkom ne ravna kot z gospodinjstvi odpadki. Izdelek izročite v zbirno mesto namenjeno za reciklažo električnih in elektronskih naprav. S pravilno odstranitvijo izdelka preprečite negativne vplive na človeško zdravje in življenjsko okolje. Reciklaža materialov pripomore k zaščiti naravnih virov. Več informacij glede reciklaže tega izdelka dobite na lokalnem uradu, podjetju, ki se ukvarja s predelavo odpadkov ali pa v prodajalni, kjer kupili izdelek.



08/05

Ta izdelek izpolnjuje zahteve direktive EU o elektromagnetni združljivosti in električni varnosti.



Navodila za uporabo so na razpolago na spletnih straneh www.ecg-electro.eu.

Pridružujemo si pravico do spremembe besedila in tehničnih parametrov.

SIGURNOSNO UPUTSTVO

Pročitajte pažljivo i sačuvajte za buduću upotrebu!

Pažnja: Mere predostrožnosti i uputstva ne pokrivaju sve moguće situacije i opasnosti do kojih može doći. Korisnik treba da bude svestan da faktore bezbednosti kao što su oprezno, pažljivo i razumno rukovanje nije moguće ugraditi u proizvod. Stoga sâm korisnik ovog uređaja treba da osigura prisutnost tih bezbednosnih faktora. Nismo odgovorni ni za kakvu štetu koja se desi tokom prevoza, nepravilnim korišćenjem, kolebanjem napona, modifikovanjem ili zamenom bilo kog dela uređaja.

Da ne bi došlo do požara ili povrede od udara električne struje, prilikom upotrebe električnih uređaja uvek treba poštovati osnovna bezbednosna uputstva, među kojima su i sledeća:

1. Proverite da li napon struje u vašoj utičnici odgovara onom koji je naveden na oznaci vašeg uređaja i da li je utičnica pravilno uzemljena. Utičnica mora biti ugrađena prema zahtevima elektrotehničkih standarda zemlje u kojoj se uređaj koristi.
2. Nemojte da koristite aparat ako su oštećeni strujni kabl ili utičnica, ako ne radi ispravno, pao je na pod ili je dospeo u vodu. **Bilo kakva popravka, što se odnosi i na zamenu kabla, mora biti poverena stručnom servisu! Ne skidajte sigurnosni poklopac uređaja kako ne bi došlo do opasnosti od električnog udara!**
3. Uređaj zaštitite od kontakta s vodom ili drugim tečnostima kako ne bi došlo do udara električne struje. Ni aparat, niti jedan njegov deo ne smete potapati u vodu ili druge tečnosti!
4. Aparat za kuvanje vode nemojte koristiti na otvorenom, kao ni u vlažnim prostorima. Kabl i aparat nemojte dodirivati mokrim rukama. Postoji opasnost od električnog udara.
5. Preporučujemo da aparat za kuvanje vode ne ostavljate s kablom uključenim u struju. Pre bilo kakvog zahvata na održavanju, isključite napajanje sa mreže. Utikač ne izvlačite iz utičnice povlačenjem za kabl. Kabl odvojte od mreže tako što ćete uhvatiti za utikač i izvući ga.

6. Kabl se mora pružati tako da ne dolazi u dodir s vrućim predmetima i ne prolazi duž oštih ivica.
 7. Koristite samo originalni pribor.
 8. Aparat za kuvanje vode se ne sme ostavljati da radi bez nadzora.
 9. Budite posebno pažljivi ako se u blizini, dok koristite ovaj aparat, nalaze deca. Da biste ih zaštitili od električnog udara, nikad ne ostavljajte decu da sama rukuju aparatom. Aparat za kuvanje vode postavite na mesto na kojem mu deca ne mogu pristupiti. Pazite da kabl za napajanje ne visi.
 10. Aparat za kuvanje vode ne postavljajte na vruće površine i ne koristite ga u blizini izvora toplote (na primer, u blizini grejnih ploča šporeta).
 11. Aparat za kuvanje vode koristite samo onako kako je propisano u ovom uputstvu. Proizvođač nije odgovoran za štetu koja može nastati nepravilnom upotrebom ovog uređaja.
 12. Ovaj proizvod namenjen je za korišćenje u domaćinstvu i sličnim prostorima kao što su:
 - kuhinje u fabrikama, kancelarijama i u drugim sličnim radnim okruženjima
 - uređaji koji se koriste u poljoprivredi
 - uređaji koji su na raspolaganju gostima hotela, motela i drugih smeštajnih objekata
 - uređaji koji se koriste u objektima koji nude noćenje s doručkom
 13. Deca uzrasta od 8 godina i više, osobe smanjenih fizičkih ili mentalnih sposobnosti, ili osobe s nedostatkom iskustva smeju da koriste ovaj uređaj samo ako su pod nadzorom ili ih je iskusnija osoba uputila u bezbedno korišćenje i razumeju sve opasnosti povezane s tim korišćenjem. Deca ne smeju da se igraju ovim uređajem. Poslove čišćenja i održavanja koje obavlja korisnik ne smeju da obavljaju deca, osim ako su starija od 8 godina i pod nadzorom. Deca mlađa od 8 godina moraju da se drže dalje od uređaja i izvora napajanja.
- Pazite da aparat uvek bude na ravnoj površini da biste sprečili prevrtanje i povrede. Za vreme rada aparata ne dotičite ni telo aparata

ni poklopac jer su spoljašnji delovi tada vrući. Ovaj aparat nemojte da koristite u blizini predmeta koje bi vodena para mogla da ošteti.

Do not immerse in water! – Nemojte potapati u vodu!

OPASNOSTI po decu: Nemojte dozvoliti deci da se igraju ambalažom. Nemojte dopustiti deci da se igraju plastičnim vrećicama. Postoji opasnost od gušenja.

UPOZORENJE

1. Aparat za kuvanje vode punite samo hladnom vodom.
2. Nivo vode mora biti između oznaka za najmanju (MIN) i najveću količinu (MAX)! Ako aparat bude previše napunjen, moglo bi da se dogodi da vruća voda prekupi.
3. Aparat isključite pre nego što ga sklonite s postolja.
4. Uvek proverite da li je poklopac dobro zatvoren.
5. Postolje i spoljna strana aparata ne smeju biti mokre.
6. Aparat za kuvanje uvek koristite samo s postoljem koje je uz njega isporučeno.

Aparat za kuvanje ne sme da se koristi za bilo koju drugu tečnost osim obične vode! Zabranjeno je u aparat stavljati čajeve u kesicama, čajeve i sve druge dodatke!

UPUTSTVO ZA UPOTREBU

Pre prvog korišćenja, izvadite ih i operite običnim sredstvom za pranje sudova. Nakon toga ih isperite mlakom vodom.

Pre prve upotrebe aparat napunite do maksimalnog nivoa, uključite ga i prokuvajte vodu. Nakon toga ispraznite aparat i ponovite prethodne korake najmanje pet puta. Tako ćete aparat temeljno iskuvati, a i odstranićete eventualni miris. Ako vam se učini da voda i dalje ima neki strani miris, preporučujemo vam da ponovite gore navedeni postupak. Takođe je preporučljivo ostaviti aparat otvoren tokom 24 h. Zdravstvena ispravnost materijala aparata koji dolaze u kontakt s vodom je sertifikovana. Umereni „miris“ ili „ukus“ prilikom prvog korišćenja novog aparata je uobičajena pojava i nije razlog za reklamaciju.

Napomena: Mehanizam za otvaranje poklopca ugrađen je direktno u poklopac. Da biste ga otvorili, pritisnite ga i povucite unazad.

1. Aparat napunite vodom. Pridržavajte se najmanje i najveće količine vode kako je označeno oznakama MIN i MAX.
2. Stavite aparat na postolje.
3. Nakon što aparat uključite u električnu mrežu, pokrenite ga okretanjem na položaj „1“. Plava svetlost označava da je zagrevanje u toku.
4. Aparat se automatski isključuje nakon što je grejanje gotovo.
5. Isključite kabl za napajanje iz utičnice.
6. Kad sipate vodu, nemojte otvarati poklopac.

ODRŽAVANJE I ČIŠĆENJE

Pre čišćenja aparata, uvek isključite kabl za napajanje iz zidne utičnice!

Spoljnu površinu aparata treba redovno prebrisati vlažnom krpom, a zatim osušiti.

Za odstranjivanje vodenog kamenca koristite uobičajena sredstva za tu namenu koja su dostupna u prodavnicama.

TEHNIČKI PODACI

RK 2080 Glass

Zapremina 2 l

Nazivni napon: 220–240 V~ 50–60 Hz

Nominalna snaga: 1850–2200 W

RK 2020 Glass

Zapremina 2 l

Nazivni napon: 220–240 V~ 50–60 Hz

Nominalna snaga: 1850–2200 W

UPOTREBA I ODLAGANJE OTPADA

Papirni otpad i kartonsku ambalažu predajte u reciklažna dvorišta. Foliju za pakovanje, kese od polietilena i plastične delove odložite u kontejnere za plastiku.

ODLAGANJE PROIZVODA NAKON ISTEKA RADNOG VEKA

Odlaganje otpada električne i elektronske opreme (primenljivo u državama članicama EU i drugim evropskim zemljama koje su uspostavile sisteme razvrstavanja otpada)

Oznaka koja je navedena na proizvodu ili na ambalaži označava da se proizvod ne sme odlagati kao kućni otpad. Proizvod odložite na mesto određeno za recikliranje električne i elektronske opreme. Ispravnim odlaganjem proizvoda sprečavate negativne uticaje na zdravlje ljudi i okolinu. Reciklažom materijala pomažete očuvanju prirodnih resursa. Dodatne informacije o recikliranju ovog proizvoda pružiće vam lokalne vlasti, organizacija za preradu kućnog otpada ili prodajno mesto na kom ste kupili proizvod.

Ovaj proizvod je usklađen s direktivama EU o elektromagnetnoj kompatibilnosti i električnoj sigurnosti.

Uputstvo za korišćenje dostupno je na veb-stranici www.ecg-elektro.eu.

Zadržano je pravo na izmenu teksta i tehničkih parametara.



08/05



ΟΔΗΓΙΕΣ ΑΣΦΑΛΕΙΑΣ

Διαβάστε προσεκτικά και φυλάξτε για μελλοντική χρήση!

Προειδοποίηση: Τα μέτρα και οι οδηγίες ασφάλειας που περιέχονται στο παρόν εγχειρίδιο δεν περιλαμβάνουν όλες τις συνθήκες και τις δυνητικές περιστάσεις. Ο χρήστης πρέπει να κατανοήσει ότι η κοινή λογική, η προσοχή και η φροντίδα είναι στοιχεία που δεν μπορούν να ενσωματωθούν σε κανένα προϊόν. Συνεπώς, αυτά τα στοιχεία πρέπει να διασφαλιστούν από τον χρήστη που λειτουργεί και χειρίζεται την εν λόγω συσκευή. Δεν φέρουμε ευθύνη για ενδεχόμενες ζημιές που προκλήθηκαν κατά τη μεταφορά ή λόγω εσφαλμένης χρήσης, διακυμάνσεων τάσης ή τροποποίησης ή μετατροπής οποιουδήποτε μέρους της συσκευής.

Για προστασία έναντι κινδύνου πυρκαγιάς ή ηλεκτροπληξίας, πρέπει να λαμβάνονται βασικές προφυλάξεις κατά τη χρήση των ηλεκτρικών συσκευών, συμπεριλαμβανομένων των ακόλουθων:

1. Βεβαιωθείτε ότι η τάση της παροχής ρεύματος στον χώρο σας αντιστοιχεί στην τάση που αναφέρεται στην ετικέτα της συσκευής, καθώς και ότι η πρίζα είναι γειωμένη σωστά. Η πρίζα πρέπει να είναι εγκατεστημένη σύμφωνα με τους ισχύοντες κανονισμούς και τα πρότυπα για ηλεκτρικές εγκαταστάσεις (EN).
2. Μην χρησιμοποιείτε τον βραστήρα εάν το καλώδιο ρεύματος ή το φις του έχουν φθορές ή βλάβη, εάν δεν λειτουργεί σωστά, εάν πέσει κάτω και πάθει βλάβη ή εάν πέσει μέσα σε νερό. **Όλες οι επισκευές, συμπεριλαμβανομένων των αλλαγών καλωδίων, πρέπει να διεξάγονται σε επαγγελματικό κέντρο επισκευών! Μην αφαιρείτε τα προστατευτικά καλύμματα από τη συσκευή· υπάρχει κίνδυνος ηλεκτροπληξίας!**
3. Προφυλάξτε τη συσκευή από απευθείας επαφή με νερό ή άλλα υγρά για να αποτρέψετε ενδεχόμενη ηλεκτροπληξία. Δεν επιτρέπεται η βύθιση του βραστήρα ή της βάσης του σε νερό ή άλλα υγρά!
4. Μην χρησιμοποιείτε τον βραστήρα σε εξωτερικούς χώρους ή σε υγρό περιβάλλον. Μην αγγίζετε το καλώδιο ή τον βραστήρα με υγρά χέρια. Κίνδυνος ηλεκτροπληξίας.

5. Δεν συνιστάται να αφήνετε τον βραστήρα συνδεδεμένο στην πρίζα χωρίς επίβλεψη. Αποσυνδέστε το καλώδιο από την πρίζα ρεύματος πριν από οποιαδήποτε εργασία συντήρησης. Μην αποσυνδέετε το καλώδιο ρεύματος από την πρίζα τραβώντας βίαια το καλώδιο. Αποσυνδέστε το καλώδιο ρεύματος από την πρίζα πιάνοντας το φις.
6. Μην αφήνετε το καλώδιο ρεύματος να αγγίζει καυτές επιφάνειες ή να διέρχεται επάνω από κοφτερές ακμές.
7. Να χρησιμοποιείτε μόνο γνήσια αξεσουάρ.
8. Μην αφήνετε τον βραστήρα σε λειτουργία χωρίς επιτήρηση.
9. Απαιτείται στενή επίβλεψη κατά τη λειτουργία του βραστήρα κοντά σε παιδιά! Μην επιτρέπετε ποτέ στα παιδιά να χρησιμοποιούν μόνα τους τη συσκευή για να τα προστατέψετε από ενδεχόμενο κίνδυνο ηλεκτροπληξίας. Φυλάξτε τη συσκευή μακριά από μέρη στα οποία φτάνουν παιδιά. Μην αφήνετε το καλώδιο να κρέμεται πάνω από την άκρη του τραπεζιού ή του πάγκου εργασίας όπου βρίσκεται η συσκευή.
10. Κρατήστε τον βραστήρα μακριά από καυτές επιφάνειες και πηγές θερμότητας (για παράδειγμα, καυτές εστίες).
11. Να χρησιμοποιείτε τον βραστήρα μόνο σύμφωνα με τις οδηγίες που παρέχονται στο παρόν εγχειρίδιο. Ο κατασκευαστής δεν φέρει ευθύνη για ενδεχόμενες ζημιές που προκλήθηκαν λόγω ακατάλληλης χρήσης της συσκευής.
12. Η συσκευή προορίζεται για χρήση σε οικιακό περιβάλλον και παρόμοιες εγκαταστάσεις, όπως:
 - κουζίνες σε καταστήματα, γραφεία και άλλους χώρους εργασίας·
 - συσκευές που χρησιμοποιούνται στον αγροτικό κλάδο·
 - συσκευές που χρησιμοποιούνται από φιλοξενούμενους σε ξενοδοχεία, μοτέλ και άλλες εγκαταστάσεις κατοικίας·
 - συσκευές που χρησιμοποιούνται σε πανσιόν.
13. Η συσκευή μπορεί να χρησιμοποιείται από παιδιά ηλικίας 8 ετών και άνω και άτομα με μειωμένες φυσικές ή νοητικές ικανότητες, ή έλλειψη εμπειρίας και γνώσεων, εάν επιβλέπονται ή έχουν λάβει οδηγίες για τη χρήση του προϊόντος με ασφάλεια και κατανοούν τους δυνητικούς κινδύνους. Τα παιδιά δεν πρέπει να παίζουν με τη

συσκευή. Ο καθαρισμός και η συντήρηση που πραγματοποιείται από τον χρήστη δεν πρέπει να γίνεται από παιδιά, εκτός εάν είναι μεγαλύτερα των 8 ετών και επιβλέπονται. Τα παιδιά κάτω των 8 ετών δεν πρέπει να πλησιάζουν τη συσκευή και την παροχή ρεύματος.

Βεβαιωθείτε ότι ο βραστήρας είναι τοποθετημένος σε μια επίπεδη επιφάνεια για να αποτρέψετε την ανατροπή του και την πρόκληση τραυματισμών κατά το μαγείρεμα. Κατά τη λειτουργία, καθώς και αμέσως μετά το μαγείρεμα, μην αγγίζετε την εξωτερική επιφάνεια του βραστήρα ή το καπάκι – οι εξωτερικές επιφάνειες είναι καυτές. Μην χρησιμοποιείτε τη συσκευή κοντά σε αντικείμενα τα οποία θα μπορούσαν να πάθουν βλάβες από ατμό.

Do not immerse in water! – Μην βυθίζετε σε νερό!

ΚΙΝΔΥΝΟΣ για παιδιά: Τα παιδιά δεν πρέπει να παίζουν με τα υλικά συσκευασίας. Μην αφήνετε τα παιδιά να παίζουν με τις πλαστικές σακούλες. Κίνδυνος ασφυξίας.

ΠΡΟΣΟΧΗ

1. Να χρησιμοποιείτε πάντα κρύο νερό κατά το γέμισμα του βραστήρα.
2. Η στάθμη του νερού πρέπει να βρίσκεται μεταξύ της ένδειξης MAX. (Μέγιστο) και MIN. (Ελάχιστο)! Εάν γεμίσετε υπερβολικά τον βραστήρα, μπορεί να εκτιναχθεί έξω καυτό νερό.
3. Σβήστε τον βραστήρα πριν να τον αφαιρέσετε από τη βάση.
4. Να βεβαιώνετε πάντα ότι το καπάκι είναι κλεισμένο καλά.
5. Η βάση και το σώμα του βραστήρα δεν πρέπει να βρέχονται.
6. Να χρησιμοποιείτε τον βραστήρα μόνο σε συνδυασμό με τη γνήσια βάση του.

Δεν επιτρέπεται η χρήση του βραστήρα για τη θέρμανση άλλων υγρών εκτός νερού. Μην βάζετε ποτέ στον βραστήρα φακελάκια τσαγιού, χύμα τσάι ή άλλα συστατικά για την παρασκευή ροφημάτων!

ΧΡΗΣΗ ΤΗΣ ΣΥΣΚΕΥΗΣ

Πριν από την πρώτη χρήση, αφαιρέστε και πλύνετε την κανάτα με ένα κοινό απορρυπαντικό για τα πιάτα. Κατόπιν ξεπλύνετε με χλιαρό νερό.

Γεμίστε τον βραστήρα με καθαρό, κρύο και πόσιμο νερό έως τη μέγιστη στάθμη, ενεργοποιήστε τον και αφήστε το νερό να βράσει. Κατόπιν χύστε το νερό και επαναλάβετε τη διαδικασία τουλάχιστον πέντε φορές. Με αυτήν τη διαδικασία θα καθαρίσετε σωστά τον βραστήρα και θα απομακρύνετε ενδεχόμενη επίγευση. Εάν έχετε την αίσθηση ότι το βραστό νερό έχει γεύση πλαστικού, συνιστάται η επανάληψη της διαδικασίας. Συνιστάται επίσης να αφήσετε τον βραστήρα ανοικτό και άδαιο για 24 ώρες. Το υλικό του βραστήρα που έρχεται σε επαφή με το νερό είναι πιστοποιημένο ως αβλαβές για την υγεία. Οποιαδήποτε ελαφριά «οσμή» ή «επίγευση» κατά την αρχική χρήση μετά την αποσυσκευασία του βραστήρα είναι φυσιολογικό φαινόμενο και δεν αποτελεί αιτία για την επιστροφή της συσκευής.

Σημείωση: Ο μηχανισμός ανοίγματος για το καπάκι είναι ενσωματωμένος στο ίδιο το καπάκι. Για να το ανοίξετε, πιέστε και τραβήξτε από εμπρός προς τα πίσω.

1. Γεμίστε τον βραστήρα με νερό. Τηρήστε τα όρια ελάχιστης και μέγιστης στάθμης νερού που επισημαίνονται με τις ενδείξεις MIN και MAX, αντίστοιχα.
2. Τοποθετήστε τον βραστήρα στη βάση του.
3. Συνδέστε το φινι στην πρίζα και κατόπιν ενεργοποιήστε τη συσκευή. Ο μπλε οπίσθιος φωτισμός υποδηλώνει θέρμανση του νερού.
4. Ο βραστήρας θα απενεργοποιηθεί αυτόματα όταν τελειώσει η διαδικασία βρασμού.
5. Αποσυνδέστε το καλώδιο από την πρίζα.
6. Μην ανοίγετε το καπάκι όταν χύνετε το νερό.

ΣΥΝΤΗΡΗΣΗ ΚΑΙ ΚΑΘΑΡΙΣΜΟΣ

Να αποσυνδέετε πάντα το καλώδιο από την πρίζα πριν από τον καθαρισμό!
Σκουπίστε το εξωτερικό της συσκευής με ένα νωπό πανί και στεγνώστε την.
Χρησιμοποιήστε επώνυμα καθαριστικά του εμπορίου για να αφαιρέσετε τα άλατα από τον βραστήρα.

ΤΕΧΝΙΚΑ ΣΤΟΙΧΕΙΑ

RK 2080 Glass

Χωρητικότητα 2 λίτρα
Ονομαστική τάση: 220–240 V~ 50–60 Hz
Ονομαστική είσοδος ισχύος: 1850-2200 W

RK 2020 Glass

Χωρητικότητα 2 λίτρα
Ονομαστική τάση: 220–240 V~ 50–60 Hz
Ονομαστική είσοδος ισχύος: 1850-2200 W

ΧΡΗΣΗ ΚΑΙ ΑΠΟΡΡΙΨΗ ΑΠΟΒΛΗΤΩΝ

Χαρτί περτυλίγματος και αυλακωτό χαρτόνι – παραδώστε σε σημείο ανακύκλωσης. Μembrάνη συσκευασίας, σακούλες PE, πλαστικά στοιχεία – πετάξτε σε κάδους ανακύκλωσης πλαστικών.

ΑΠΟΡΡΙΨΗ ΠΡΟΪΟΝΤΩΝ ΣΤΟ ΤΕΛΟΣ ΤΗΣ ΖΩΗΣ ΤΟΥΣ

Απόρριψη ηλεκτρικού και ηλεκτρονικού εξοπλισμού (ισχύει σε χώρες μέλη της ΕΕ και άλλες ευρωπαϊκές χώρες που εφαρμόζουν σύστημα ανακύκλωσης)

Το απεικονιζόμενο σύμβολο στο προϊόν ή στη συσκευασία σημαίνει ότι το προϊόν δεν πρέπει να αντιμετωπίζεται ως σύνηθες οικιακό απόβλητο. Παραδώστε το προϊόν στο προβλεπόμενο σημείο για την ανακύκλωση ηλεκτρικού και ηλεκτρονικού εξοπλισμού. Αποτρέψτε τις αρνητικές επιπτώσεις στην ανθρώπινη υγεία και στο περιβάλλον ανακυκλώνοντας σωστά τα προϊόν σας. Η ανακύκλωση συμβάλλει στη διατήρηση των φυσικών πόρων. Για περισσότερες πληροφορίες σχετικά με την ανακύκλωση αυτού του προϊόντος, επικοινωνήστε με τις τοπικές αρχές, τον τοπικό οργανισμό επεξεργασίας απορριμμάτων ή το κατάστημα από το οποίο αγοράσατε το προϊόν.



08/05

Αυτό το προϊόν συμμορφώνεται με τις απαιτήσεις της ΕΕ σχετικά με την ηλεκτρομαγνητική συμβατότητα και την ηλεκτρική ασφάλεια.



Το εγχειρίδιο χειρισμού είναι διαθέσιμο στην τοποθεσία Web www.ecg-electro.eu.
Με την επιφύλαξη αλλαγών στο κείμενο και στις τεχνικές παραμέτρους.

www.ecg-electro.eu

Deutsch

K+B Progres, a.s./AG.
Barbaraweg 2, DE-93413 Cham
Bei Beschwerden rufen Sie die Telefonnummer
09971/4000-6080 an. (Mo – Fr 9:00 – 16:00)

Čeština

K+B Progres, a.s.
U Expertu 91
250 69 Klíčany
tel.: +420 272 122 111
e-mail: ECG@kbexpert.cz

Eesti keel

K+B Progres, a.s.
U Expertu 91
250 69 Klíčany, Czech Rep.
tel.: +420 272 122 111
e-post: ECG@kbexpert.cz

Español

K+B Progres, a.s.
U Expertu 91
250 69 Klíčany, Czech Rep.
tel.: +44 776 128 6651 (English)
e-mail: ECG@kbexpert.cz

Français

K+B Progres, a.s.
U Expertu 91
250 69 Klíčany, Czech Rep.
tél: +44 776 128 6651 (English)
e-mail: ECG@kbexpert.cz

Hrvatski

K+B Progres, a.s.
U Expertu 91
250 69 Klíčany, Czech Rep.
tel.: +420 272 122 111
e-mail: informacije@kbprogres.cz

Bosanski

K+B Progres, a.s.
U Expertu 91
250 69 Klíčany, Czech Rep.
tel.: +420 272 122 111
e-mail: informacije@kbprogres.cz

Italiano

K+B Progres, a.s.
U Expertu 91
250 69 Klíčany, Czech Rep.
tel.: +44 776 128 6651 (English)
e-mail: ECG@kbexpert.cz

Latviešu valoda

K+B Progres, a.s.
U Expertu 91
250 69 Klíčany, Czech Rep.
tel.: +420 272 122 111
e-pasts: ECG@kbexpert.cz

Lietuvių kalba

K+B Progres, a.s.
U Expertu 91
250 69 Klíčany, Czech Rep.
tel.: +420 272 122 111
el. paštas: ECG@kbexpert.cz

Magyar

K+B Progres, a.s.
U Expertu 91
250 69 Klíčany, Czech Rep.
tel.: +420 272 122 111
e-mail: ECG@kbexpert.cz

Polski

K+B Progres, a.s.
U Expertu 91
250 69 Klíčany, Czech Rep.
tel.: +420 272 122 111
e-mail: ECG@kbexpert.cz

Slovenčina

Distribútor pre SR: K+B Progres, a. s., organizačná zložka
Mlynské Nivy 71
821 05 Bratislava
e-mail: ECG@kbexpert.cz

Slovenščina

K+B Progres, a.s.
U Expertu 91
250 69 Klíčany, Czech Rep.
tel.: +420 272 122 111
e-mail: informacije@kbprogres.cz

Srpski

K+B Progres, a.s.
U Expertu 91
250 69 Klíčany, Czech Rep.
tel.: +420 272 122 111
e-pošta: informacije@kbprogres.cz

Crnogorski

K+B Progres, a.s.
U Expertu 91
250 69 Klíčany, Czech Rep.
tel.: +420 272 122 111
e-pošta: informacije@kbprogres.cz

Ελληνικά

K+B Progres, a.s.
U Expertu 91
250 69 Klíčany, Δημοκρατία της Τσεχίας
tel.: +420 272 122 111
e-mail: ECG@kbexpert.cz

■ The manufacturer takes no responsibility for printing errors contained in the product's user's manual. ■ Der Importeur haftet nicht für Druckfehler in der Bedienungsanleitung des Produkts. ■ Výrobce neručí za tiskové chyby obsažené v návodu k použití výrobku. ■ Tootja ei vastuta toote kasutusjuhendis leiduvate trükkivigade eest. ■ El fabricante no asume ninguna responsabilidad por errores de impresión en el manual del usuario del producto. ■ Le fabricant ne peut être tenu responsable des erreurs d'impression contenues dans le mode d'emploi du produit. ■ Proizvođač ne snosi odgovornost za tiskarske greške u uputama. ■ Il produttore non sarà ritenuto responsabile per eventuali errori di stampa contenuti nel manuale d'uso del prodotto. ■ Ražotājs neuzņemas atbildību par drukas kļūdām ierīces rokasgrāmatā. ■ Gamintojas neapsiima atsakomybės dėl spausdinimo klaidų, pasitaikančių gaminio naudotojo vadove. ■ A gyártó nem felel a termék használati útmutatójában fellelhető nyomdahiábáért. ■ Producent nie ponosi odpowiedzialności za błędy drukarskie w instrukcji obsługi produktu. ■ Dovozca neručí za tlačové chyby obsiahnuté v návode na použitie výrobku. ■ Proizvajalec ne jamči za morebitne tiskovne napake v navodilih za uporabo izdelka. ■ Proizvođač ne preuzima nikakvu odgovornost za štamparske greške sadržane u uputstvu za upotrebu proizvoda. ■ Ο κατασκευαστής δεν φέρει καμία ευθύνη για τα τυπογραφικά σφάλματα που περιέχονται στο χειρیدیο χρήστη του προϊόντος.