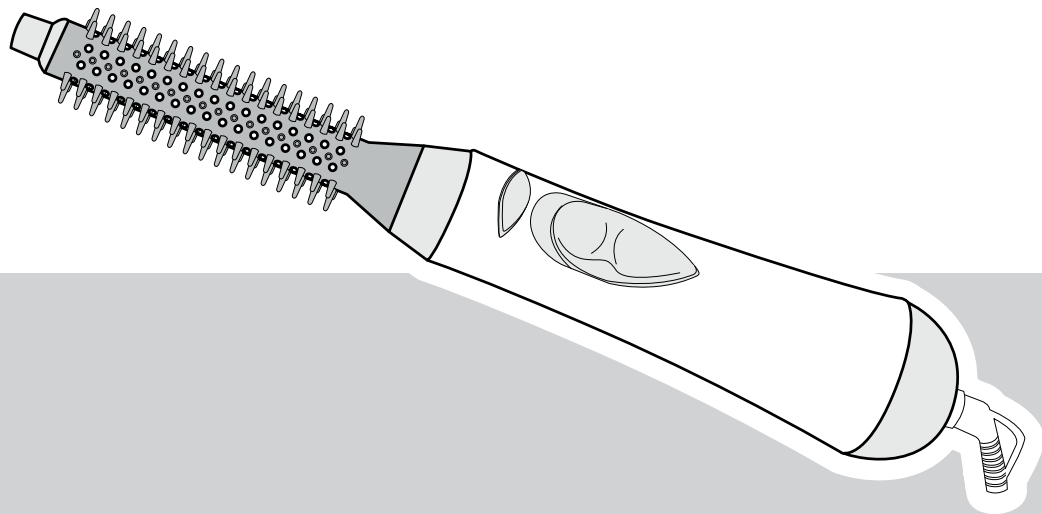


# **BESTRON**®

ASB350P  
ASB350W  
ASB350Z



Nederlands Handleiding krulborstel

Deutsch Gebrauchsanweisung Lockenstab

Français Mode d'emploi brosse à friser

English Instruction manual curling brush



Gefeliciteerd met de aankoop van deze krultang waarmee uw haar altijd de perfecte krul heeft.

## VEILIGHEIDSVOORSCHRIFTEN - Algemeen

- Lees de gebruiksaanwijzing goed door en bewaar deze zorgvuldig.
- Gebruik dit apparaat alleen zoals beschreven in deze gebruiksaanwijzing.
- Dit apparaat mag niet gebruikt worden door kinderen en personen die door een lichamelijke, zintuiglijke of geestelijke beperking, of gebrek aan ervaring en kennis het apparaat niet veilig kunnen gebruiken, tenzij ze instructies hebben gehad over het gebruik van het apparaat door een persoon die verantwoordelijk is voor hun veiligheid.
- Kinderen moeten in de gaten gehouden worden om er zeker van te zijn dat ze niet met het apparaat spelen.
- Laat reparaties uitvoeren door een gekwalificeerde monteur. Probeer nooit zelf het apparaat te repareren.

## VEILIGHEIDSVOORSCHRIFTEN - Elektriciteit en warmte



Bepaalde delen van het apparaat kunnen heet worden.  
Raak deze niet aan om te voorkomen dat u zich verbrandt.

- Controleer of de netspanning overeenkomt met de aangegeven netspanning op het typeplaatje van het apparaat, voordat u het apparaat gebruikt.
- Controleer regelmatig of het snoer van het apparaat nog intact is. Gebruik het apparaat niet als het snoer beschadigingen vertoont. Laat een beschadigd snoer vervangen door een gekwalificeerde servicedienst.
- Als u de stekker uit het stopcontact neemt, trek dan aan de stekker zelf, nietaan het snoer.
- Haal altijd de stekker uit het stopcontact wanneer u het apparaat niet gebruikt.
- Het apparaat moet zijn warmte kwijt kunnen om brandgevaar te voorkomen. Zorg er dus voor dat het apparaat voldoende vrij is en niet in contact kan komen met brandbaar materiaal. Het apparaat mag niet worden bedekt.
- Gebruik het apparaat niet in de buurt van ontvlambare materialen.
- Zorg ervoor dat het apparaat, het snoer en de stekker niet in aanraking komen met hittebronnen, zoals een hete kookplaat of open vuur.
- Zorg ervoor dat het apparaat, het snoer en de stekker niet in aanraking komen met water of een andere vloeistof.
- Bepaalde delen van het apparaat kunnen heet worden. Raak deze niet aan om te voorkomen dat u zich verbrandt.

**VEILIGHEIDSVOORSCHRIFTEN - Gebruik**

- Gebruik het apparaat nooit buitenshuis.
- Gebruik het apparaat nooit in vochtige ruimten.
- Zorg ervoor dat uw handen droog zijn als u het apparaat, het snoer of de stekker aanraakt.
- Schakel het apparaat uit en verwijder de stekker uit het stopcontact als u tijdens het gebruik storingen ondervindt, het apparaat gaat reinigen of klaar bent met het gebruik.
- Pak het apparaat niet op wanneer het in het water is gevallen. Trek direct de stekker uit het stopcontact. Gebruik het apparaat niet meer.
- Blijf voorzichtig met haarproducten die hoge temperaturen bereiken. Veelvuldig en verkeerd gebruik van deze producten kan schade aan uw haren brengen.

**TECHNISCHE GEGEVENS**

Type:	ASB350P/ASB350W/ASB350Z
Vermogen:	400W
Netspanning:	230V ~ 50Hz

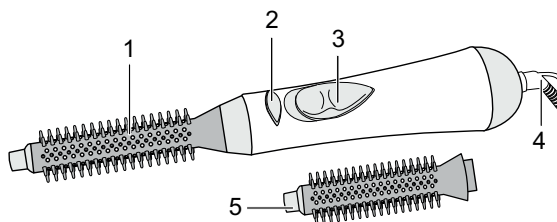
**MILIEU**

- Werp verpakkingsmateriaal zoals plastic en dozen in de daarvoor bestemde containers.
- Dit product aan het eind van de gebruiksduur niet inleveren als normaal huishoudelijkafval, maar bij een inzamelpunt voor hergebruik van elektrische en elektronische apparatuur. Let op het symbool op het product, de gebruiksaanwijzing of de verpakking.
- De materialen kunnen hergebruikt worden zoals aangegeven. Door uw hulp bij hergebruik, de verwerking van de materialen of ander vormen van de benutting van oude apparatuur levert u een belangrijke bijdrage aan de bescherming van ons milieu.
- Informeer bij de gemeente naar het juiste inzamelpunt bij u in de buurt.

**WERKING - Algemeen**

Het apparaat is alleen bedoeld voor huishoudelijke doeleinden, niet voor professioneel gebruik.

1. Borstel
2. Ontgrendel knop
3. Aan/uit-schakelaar 0-1-2-C
4. Snoer met stekker
5. Extra borstel



*Figuur 1*

**WERKING - Voor het eerste gebruik**

1. Verwijder de verpakking.
2. Reinig alle accessoires om eventuele resten van het fabricageproces te verwijderen (zie 'Reiniging en onderhoud').

⚠ De eerste keer dat u het apparaat in gebruik neemt, kan er lichte rookontwikkeling en een specifieke geur ontstaan. Dit is normaal en zal vanzelf verdwijnen. Zorg voor voldoende ventilatie.


## WERKING - Alvorens uw haar te stijlen

- Zorg dat uw haar altijd gewassen is. Wanneer uw haar nog fixatie producten bevat, kan dit leiden tot plakkerig haar. Was het haar met een vochtinbrengende shampoo en conditioner (bij voorkeur, een die niet uitgespoeld hoeft te worden).
- Zorg er ook voor dat het haar geheel droog is voordat u begint met stijlen.

## WERKING - Gebruik

1. Steek de stekker in het stopcontact en laat het apparaat opwarmen (duurt ongeveer 10 minuten).

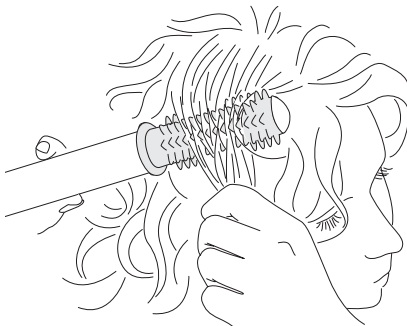
 Wanneer de krulborstel wordt gebruikt in een vochtige ruimte, zoals bijvoorbeeld een badkamer, trek dan direct na gebruik de stekker uit het stopcontact omdat de directe nabijheid van water een gevaar kan opleveren, zelfs als het apparaat uitgeschakeld is. Voor meer veiligheid adviseren wij de toepassing van een reststroomapparaat in het elektrisch circuit van de badkamer met een stroom niet hoger dan 30mA. Vraag uw installateur om advies.

 Gebruik dit apparaat niet dichtbij bad, douche of ander vochtig of nat bassin.

3. Zet de aan/uit-schakelaar (3) op:
  - stand 1 - lauw
  - stand 2 - warm
  - stand C - coolshot

## WERKING - Krullen


1. Kam het haar eerst goed door.
2. Pak een pluk haar en draai het om de borstel. (zie figuur 2)



Figuur 2


4. Laat het haar een paar seconden rond de borstel zitten.
5. Druk de ontgrendelknop (2) in en laat het haar er langzaam uit glijden.
6. Herhaal dit bij alle plukken.

 Laat het haar volledig afkoelen alvorens u het uitkamt / borstelt.

 Als u klaar bent, kunt u uw haar besprengen met wat haarlak voor extra fixatie. Nadat u de haren heeft gewassen is het effect geheel weer verdwenen.

## REINIGING EN ONDERHOUD

1. Haal de stekker uit het stopcontact en laat het apparaat volledig afkoelen.
2. Reinig het apparaat met een vochtige doek en wrijf na met een droge doek.

-  • Zorg ervoor dat het apparaat niet is aangesloten op het stopcontact als u het gaat schoonmaken.
- Gebruik geen agressieve of schurende schoonmaakmiddelen of scherpe voorwerpen (zoals messen of harde borstels) bij het reinigen.
- Dompel het apparaat, het snoer en de stekker van het apparaat nooit onder in water of een andere vloeistof.

**GARANTIEBEPALINGEN**

De importeur geeft onder de volgende voorwaarden 60 maanden na aankoopdatum garantie op deze apparatuur tegen defecten die zijn ontstaan door fabricage- en/of materiaalfouten.

1. In de genoemde garantieperiode zullen geen kosten worden berekend voor arbeidsloon en materiaal. De onder garantie uitgevoerde reparatie verlengt de garantietermijn niet.
2. Defecte onderdelen of bij remplace (omruiling) de defecte apparaten zelf, worden automatisch eigendom van de importeur.
3. Elke aanspraak op garantie dient vergezeld te gaan van het aankoopbewijs van de firma.
4. Aanspraken op garantie moeten worden gedaan bij de dealer waar het apparaat is gekocht of bij de importeur.
5. De garantie is uitsluitend geldig voor de eerste koper en niet overdraagbaar.
6. De garantie is niet geldig voor schade die is ontstaan door:
  - a. ongevallen, verkeerd gebruik, slijtage en/of verwaarlozing;
  - b. foutieve installatie en/of gebruik op een manier die in strijd is met de geldende wettelijke, technische of veiligheidsnormen;
  - c. aansluiting op een andere netspanning dan die op het typeplaatje staat vermeld;
  - d. een ongeautoriseerde wijziging;
  - e. een reparatie die is uitgevoerd door derden;
  - f. een onzorgvuldige transportwijze zonder geschikte verpakking respectievelijk bescherming.
7. Op deze garantiebepalingen zal geen aanspraak gemaakt kunnen worden bij:
  - a. verliezen die zich tijdens het transport voordoen;
  - b. het verwijderen of wijzigen van het serienummer van het apparaat.
8. Uitgezonderd van garantie zijn snoeren, lampen en glazen onderdelen.
9. De garantie geeft geen enkel recht op vergoeding van eventuele schade, buiten de vervanging respectievelijk reparatie van de defecte onderdelen. De importeur kan nooit aansprakelijk gesteld worden voor eventuele vervolgschade of enigerlei andere consequenties die door of in relatie met de door hem geleverde apparatuur zijn ontstaan.
10. Om aanspraak te maken op garantie kunt u zich wenden tot uw winkelier. Bestron biedt ook de mogelijkheid om het apparaat rechtstreeks ter reparatie aan te bieden aan de Bestron Service Dienst. Stuur echter nooit zomaar iets op. Het pakket kan dan namelijk geweigerd worden en eventuele kosten zijn voor uw rekening. Neem contact op met de Service Dienst en zij zullen u vertellen hoe u het apparaat moet inpakken en verzenden.
11. Het apparaat is niet voor professioneel gebruik geschikt.

**SERVICE**

Mocht zich onverhoopt een storing voordoen, dan kunt u zich in verbinding stellen met de BESTRON-servicedienst:

**NEDERLAND:**

BESTRON NEDERLAND BV  
BESTRON SERVICE  
Moeskampweg 20  
5222 AW 's-Hertogenbosch  
Tel: 073 - 623 11 21  
Fax: 073 - 621 23 96  
Email: [info@bestron.com](mailto:info@bestron.com)  
Internet: [www.bestron.com](http://www.bestron.com)

**BELGIE:**

NEW ETP BVBA  
BESTRON SERVICE  
Passtraat 121  
B-9100 St. Niklaas  
Tel: 03 - 776 89 98  
Fax: 03 - 777 26 11  
Email: [info@newetp.be](mailto:info@newetp.be)  
internet: [www.newetp.be](http://www.newetp.be)

**CE-CONFORMITEITSVERKLARING**

Dit product voldoet aan de bepalingen in de volgende Europese richtlijnen op het gebied van veiligheid:

- EMC-richtlijn 2004/108/EC
- Laagspanningsrichtlijn 2006/95/EC



**R. Neyman**  
Quality control

Wir gratulieren zum Kauf des Lockenstab womit Sie Ihre Haare stylen können

## SICHERHEITSBESTIMMUNGEN - Allgemein

- Lesen Sie sich die Bedienungsanleitung gut durch und bewahren Sie sie sorgfältig auf.
- Verwenden Sie dieses Gerät nur so wie in dieser Bedienungsanleitung beschrieben.
- Kinder oder Personen, denen es an Wissen oder Erfahrung im Umgang mit dem Gerät mangelt, oder die in ihren körperlichen, sensorischen oder geistigen Fähigkeiten eingeschränkt sind, dürfen das Gerät nicht ohne Aufsicht oder Anleitung durch eine für ihre Sicherheit verantwortliche Person benutzen.
- Kinder müssen beaufsichtigt werden, damit sie nicht mit dem Gerät spielen.
- Lassen Sie Reparaturen von einem qualifizierten Mechaniker ausführen. Versuchen Sie nie, das Gerät selbst zu reparieren.

## SICHERHEITSBESTIMMUNGEN - Elektrizität und Wärme



Bestimmte Teile des Geräts können heiß werden.

Um Verbrennungen zu vermeiden, sollten Sie diese nicht berühren.

- Prüfen Sie vor Verwendung des Geräts, ob die Netzspannung mit der auf dem Typenschild des Geräts angegebenen Stromstärke übereinstimmt.
- Überprüfen Sie regelmäßig, ob das Gerätekabel noch intakt ist. Benutzen Sie das Gerät nicht, wenn das Kabel beschädigt ist. Lassen Sie ein beschädigtes Kabel von einem qualifizierten Wartungsdienst ersetzen.
- Schließen Sie das Gerät nur an eine geerdete Steckdose an.
- Ziehen Sie beim Entfernen des Steckers aus der Steckdose am Stecker und nicht am Kabel.
- Um Brandgefahr zu verhindern, muss das Gerät seine Wärme abgeben können. Sorgen Sie also dafür, dass das Gerät ausreichend frei steht und nicht in Kontakt mit brennbarem Material kommen kann. Das Gerät darf nicht abgedeckt werden.
- Benutzen Sie das Gerät nicht in der Nähe von entzündlichen Materialien.
- Sorgen Sie dafür, dass das Gerät, das Kabel und der Stecker nicht mit Hitzequellen wie heißen Kochplatten oder offenem Feuer in Berührung kommen.
- Sorgen Sie dafür, dass das Gerät, das Kabel und der Stecker nicht mit Wasser oder anderen Flüssigkeiten in Berührung kommen.
- Bestimmte Teile des Geräts können heiß werden. Um Verbrennungen zu vermeiden, sollten Sie diese nicht berühren.

**SICHERHEITSBESTIMMUNGEN - Benutzung**

- Benutzen Sie das Gerät nie im Freien.
- Benutzen Sie das Gerät nie in feuchten Räumen.
- Sorgen Sie dafür, dass Ihre Hände trocken sind, wenn Sie das Gerät, das Kabel oder den Stecker berühren.
- Schalten Sie das Gerät aus und ziehen Sie den Stecker aus der Steckdose, wenn bei der Benutzung Störungen auftreten, Sie das Gerät reinigen oder es nicht mehr benutzen.
- Seien Sie vorsichtig bei dem Gebrauch von Haarprodukten die hohe Temperaturen erreichen. Verkehrter und übermäßiger Gebrauch kann Ihrem Haar Schaden zufügen.

**TECHNISCHE DATEN**

Typ:	ASB350P/ASB350W/ASB350Z
Leistung:	400W
Netzspannung:	230V ~ 50Hz

**UMWELT**



- Werfen Sie Verpackungsmaterial wie Kunststoff und Kartons in die dafür vorgesehenen Container.
- Geben Sie dieses Produkt am Ende der Nutzungsdauer nicht als normalen Haushaltsabfall ab, sondern bei einem Sammelpunkt für die Wiederverwendung elektrischer und elektronischer Geräte. Achten Sie auf das Symbol auf dem Produkt, der Gebrauchsanweisung oder der Verpackung.
- Die Materialien können wiederverwendet werden. Durch Ihre Hilfe bei der Wiederverwendung, der Verarbeitung der Materialien oder anderen Formen der Benutzung alter Geräte liefern Sie einen wichtigen Beitrag zum Schutz unserer Umwelt.
- Erkundigen Sie sich bei den Stadtverwaltungen nach dem richtigen Sammelpunkt in Ihrer Nähe.

**FUNKTION - Allgemein**

Das Gerät ist nur für den Hausgebrauch vorgesehen und nicht für die professionelle Verwendung.

1. Bürste
2. Entriegelungstaste
3. Ein-/Ausshalter 0-1-2-C
4. Kabel mit Stecker
5. Extra Bürste

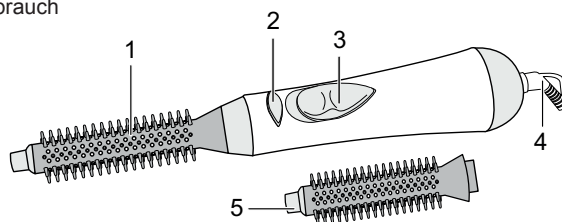


Abbildung 1

**VERWENDUNG - Vor der ersten Verwendung**

1. Entfernen Sie die Verpackung.
2. Reinigen Sie alle Zubehörteile, um eventuelle Reste des Herstellungsprozesses zu entfernen (siehe „Reinigung und Wartung“).



Bei der ersten Verwendung des Geräts können eine leichte Rauchentwicklung sowie ein spezieller Geruch entstehen. Das ist normal und gibt sich von selbst wieder. Sorgen Sie für ausreichende Belüftung.

**VERWENDUNG - Vor dem Haare stylen**

- Sorgen Sie immer dafür das Ihr Haar gewaschen ist und keine Produkte mehr im Haar sind wie zum Beispiel Gels, Sprays usw. Waschen Sie ihre Haare mit einem feuchtigkeits spendendem Shampoo und Konditioner.
- Sorgen Sie auch dafür das Ihre Haare stets trocken sind bevor Sie mit dem Haare stylen beginnen.



## VERWENDUNG - Benutzung

1. Stecken Sie den Stecker in die Steckdose und lassen Sie es aufheizen.

⚠ Wenn das Gerät in einem Badezimmer benutzt wird, ziehen Sie den Netzstecker, wenn Sie es nicht mehr benutzen, da die Nähe von Wasser auch bei ausgeschaltetem Gerät eine Gefahr darstellt. Für zusätzlichen Schutz empfehlen wir die Installation einer Fehlerstrom-Schutzeinrichtung (RCD) mit einem maximalen Bemessungsdifferenzstrom von 30mA. Dieser darf nur von einem Fachmann installiert werden.

⚠ Dieses Gerät nicht in der Nähe von Badewannen, Waschbecken oder anderen Gefäßen benutzen, die Wasser enthalten.

3. Setzen Sie die Ein-/Ausschalter (3) auf:  
Stand 1 - lauwarm  
Stand 2 - heiß  
Stand C - coolshot

## VERWENDUNG - Locken

1. Kämmen Sie Ihr Haar zuerst durch.
2. Nehmen Sie eine Strähne und drehen Sie sie um die Bürste. (Siehe Abbildung 2)

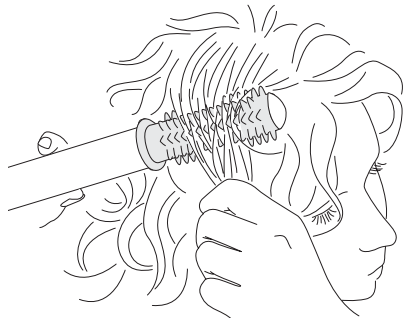


Abbildung 2

3. Lassen sie Ihr Haar einige Sekunden um die Bürste gewickelt.
4. Drücken Sie die Entriegelungstaste (2) ein und Sie können Ihr Haar danach einfach heraus ziehen.
5. Wiederholen Sie es bei allen Strähnen.

⚠ Lassen Sie die Haare vor dem Auskämmen abkühlen.

⚠ Wenn Sie die fertig sind könne Sie die Haare mit Haarspray oder –Lack besprühen. Nach dem Haare waschen ist der Glätteeffekt wieder ausgewaschen.

## REINIGUNG UND WARTUNG

1. Ziehen Sie den Stecker aus der Steckdose und lassen Sie das Gerät vollständig abkühlen.
2. Reinigen Sie das Gerät mit einem feuchten Tuch und trocknen Sie es anschließend gut.

⚠

- Sorgen Sie dafür, dass das Gerät bei der Reinigung nicht an die Steckdose angeschlossen ist.
- Verwenden Sie zur Reinigung keine aggressiven Reinigungs- oder Scheuermittel oder scharfen Gegenstände (wie Messer oder harte Bürsten).
- Tauchen Sie das Gerät, das Kabel und den Stecker des Geräts nie in Wasser oder andere Flüssigkeiten.

## GARANTIEBESTIMMUNGEN

Der Importeur gewährt für dieses Gerät unter den folgenden Bedingungen 60 Monate Garantie ab Kaufdatum auf Schäden, die aufgrund von Herstellungs- und/ oder Materialfehlern entstanden sind.

1. Innerhalb der genannten Garantiefrist werden keine Kosten für Arbeitslohn und Material berechnet. Die Garantiefrist wird durch die unter Garantie ausgeführte Reparatur nicht verlängert.

2. Schadhafte Teile oder, im Falle eines Umtauschs, die schadhafte Geräte selbst werden automatisch Eigentum des Importeurs.
3. Bei jedem Garantieanspruch muss ein Kaufbeleg der Firma vorgelegt werden.
4. Garantieansprüche müssen entweder beim Händler, bei dem das Gerät gekauft wurde, geltend gemacht werden oder beim Importeur.
5. Die Garantie gilt nur für den ersten Käufer und ist nicht übertragbar.
6. Die Garantie gilt nicht für Schäden, die entstanden sind durch:
  - a. Unfälle, verkehrte Benutzung, Abnutzung und/oder Verwahrlosung
  - b. falsche Montage und/oder Benutzung, die gegen die einschlägigen gesetzlichen und technischen Normen oder gegen Sicherheitsnormen verstößt
  - c. Anschluss an eine andere Netzspannung als die auf dem Typenschild angegebene
  - d. eine ungenehmigte Veränderung
  - e. eine Reparatur, die durch Dritte ausgeführt wurde
  - f. nachlässigen Transport ohne geeignete Verpackung bzw. ohne geeigneten Schutz
7. Auf diese Garantiebestimmungen kann kein Anspruch erhoben werden im Falle von:
  - a. Verlusten, die während des Transports auftreten
  - b. Entfernung oder Änderung der Geräteseriennummer
8. Ausgenommen von der Garantie sind Kabel, Lampen und Glasteile.
9. Außer einem Ersatz bzw. einer Reparatur der schadhafte Teile räumt die Garantie kein Recht auf Erstattung eines eventuellen Schadens ein. Der Importeur kann in keinem Fall für eventuelle Folgeschäden oder irgendwelche anderen Folgen haftbar gemacht werden, die durch das von ihm gelieferte oder in Verbindung mit dem von ihm gelieferten Gerät entstanden sind.
10. Um Garantieleistungen in Anspruch zu nehmen, wenden Sie sich direkt an Ihren Händler. Bestron bietet auch die Möglichkeit direkt mit dem Werkskundendienst abzuwickeln. Voraussetzung hierfür ist, dass Sie sich zunächst telefonisch, per Fax oder Mail an den Werkskundendienst wenden. Bitte schicken Sie keine Geräte unaufgefordert. Insbesondere dürfen Pakete niemals unfrei eingeschendet werden. Sprechen Sie daher zuerst mit uns. Wir sagen Ihnen wie Sie Ihr Gerät an uns einsenden sollen.
11. Das Gerät eignet sich nicht für die professionelle Verwendung.

## KUNDENDIENST

Sollte unerwartet eine Störung auftreten dann können Sie sich mit dem BESTRON-Kundendienst in Verbindung setzen:

### DEUTSCHLAND:

SERVICE CENTER FRENZ  
BESTRON SERVICE  
Kleikstraße 94-96  
52134 Herzogenrath

Tel: 02406 97 999 15  
Fax: 02406 97 999 13  
E-mail: [info@bestron-service.de](mailto:info@bestron-service.de)  
Internet: [www.bestron.com](http://www.bestron.com)

## CE-KONFORMITÄTSERKLÄRUNG

Dieses Produkt entspricht auf dem Gebiet der Sicherheit den Bestimmungen der folgenden europäischen Richtlinien:

- EMC-Richtlinie 2004/108/EC
- Niederspannungsrichtlinie 2006/95/EC.



**R. Neyman**  
Qualitätskontrolle

Nous vous félicitons de l'acquisition de ce brosse à friser avec lequel vous pourrez boucler parfaitement vos cheveux.

## CONSIGNES DE SÉCURITÉ - Généralités

- Lisez soigneusement le mode d'emploi et conservez-le avec soin.
- Utilisez cet appareil uniquement suivant les indications de ce mode d'emploi.
- Cet appareil ne peut être utilisé par des enfants ou des personnes avec des capacités physiques, mentales ou sensorielles limitées, manquant d'expérience ou de connaissance; à moins qu'elles n'aient eu des instructions et ne soient encadrées par des personnes responsables de leur sécurité.
- Cet appareil n'est pas un jouet. En présence d'enfants, il est important de s'assurer qu'ils ne jouent pas avec l'appareil.
- Faites effectuer les réparations par un technicien qualifié. Ne tentez jamais de réparer vous-même l'appareil.

## CONSIGNES DE SÉCURITÉ - Électricité et chaleur



Certaines parties de l'appareil peuvent s'échauffer fortement. Évitez de les toucher pour ne pas vous brûler.

- Avant d'utiliser cet appareil, assurez-vous que la tension du réseau correspond à la tension du réseau indiquée sur la plaquette type de l'appareil.
- Vérifiez régulièrement que le cordon de l'appareil est intact. N'utilisez pas l'appareil si vous constatez que le cordon est endommagé. Faites remplacer le cordon endommagé par un service technique qualifié.
- Lorsque vous débranchez la fiche, saisissez la fiche elle-même ; ne tirez pas sur le cordon.
- Débranchez toujours l'appareil lorsque vous ne l'utilisez pas.
- Pour éviter tout risque d'incendie, l'appareil doit pouvoir évacuer la chaleur produite. Laissez donc suffisamment d'espace autour de l'appareil et évitez tout contact avec des matériaux inflammables. L'appareil ne doit jamais être recouvert.
- N'utilisez pas l'appareil à proximité de matières inflammables.
- Assurez-vous que ni l'appareil, ni le cordon, ni la fiche n'entre en contact avec une source de chaleur telle qu'une plaque électrique chaude ou une flamme.
- Assurez-vous que ni l'appareil, ni le cordon, ni la fiche n'entre en contact avec de l'eau ou tout autre liquide.
- Certaines parties de cet appareil peuvent s'échauffer fortement. Évitez de les toucher pour ne pas vous brûler.

## CONSIGNES DE SÉCURITÉ - Pendant l'utilisation

- N'utilisez jamais l'appareil à l'extérieur.
- N'utilisez jamais l'appareil dans une pièce humide.
- Assurez-vous que vos mains sont sèches avant de toucher l'appareil, le cordon ou la fiche.
- Éteignez l'appareil et débranchez la fiche en cas de problème durant l'utilisation, pour le nettoyage, et dès que vous avez fini de l'utiliser.
- Si l'appareil est tombé à l'eau, ne le rattrapez pas. Débranchez immédiatement la fiche. Cessez d'utiliser l'appareil.
- Soyez prudente avec les appareils pour les cheveux atteignant des températures élevées. Un usage trop fréquent et erroné de ces produits peut endommager vos cheveux.

## DONNÉES TECHNIQUES

Type : ASB350P/ASB350W/ASB350Z  
 Puissance : 400W  
 Tension réseau : 230V ~ 50Hz

## ENVIRONNEMENT

- Jetez le matériel d'emballage, tel que le plastique et les boîtes, dans les conteneurs prévus à cet effet.
- Lorsque l'appareil est usé, ne le mettez pas aux ordures ménagères, mais portez-le dans un centre de collecte agréé pour les appareils électriques et électroniques. Attention au symbole figurant sur le produit, le mode d'emploi ou l'emballage.
- Les matériaux peuvent être recyclés selon les indications. Votre collaboration au recyclage des appareils et/ou au retraitement des matériaux, sous quelle forme que ce soit, est une contribution précieuse à la sauvegarde de notre environnement.

## FONCTIONNEMENT - Généralités

L'appareil est destiné uniquement à l'utilisation domestique, et non à l'usage professionnel.

1. Brosse
2. Bouton de déverrouillage
3. Interrupteur marche/arrêt 0-1-2-C
4. Cordon et fiche
5. Peigne

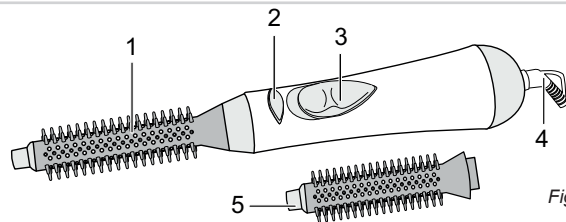


Figure 1

## FONCTIONNEMENT - Avant la première utilisation

1. Enlevez l'emballage.
2. Nettoyez tous les accessoires pour enlever tout reste éventuel du processus de fabrication (voir 'Nettoyage et entretien').

⚠ Lorsque vous utilisez l'appareil pour la première fois, une légère fumée peut se développer, accompagnée d'une odeur caractéristique. C'est un phénomène normal qui disparaît de lui-même. La ventilation doit toujours être suffisante.

## FONCTIONNEMENT - Avant de lisser vos cheveux

- Veillez à ce que vos cheveux soient toujours lavés. Si vos cheveux contiennent encore des produits de fixation, vous pourrez avoir des cheveux collants. Lavez les cheveux avec un shampooing hydratant et un conditionneur (de préférence, un produit que vous n'avez pas besoin de rincer).
- Veillez à ce que vos cheveux soient entièrement secs avant de commencer à les lisser.

## FONCTIONNEMENT - Utilisation

1. Branchez la fiche et laissez chauffer pendant environ 10 minutes.

⚠ Quand vous utilisez votre hairstyler dans une pièce humide, débranchez-le directement après utilisation. L'humidité fait qu'un risque subsiste quand votre appareil est éteint. Pour une protection supplémentaire, l'installation d'un instrument de courant résiduel mesurant un courant résiduel réel n'excédant pas 30 mA est conseillé dans le circuit électrique de votre salle de bain. Demandez conseil à votre installateur.

⚠ Ne pas utiliser cet appareil près des baignoires, douches, bassins ou autres contenant de l'eau.

3. Mettez le bouton marche/ arrêt (3) sur:  
position 1 - tiède  
position 2 - chaud  
position C - coolshot

## FONCTIONNEMENT - Boucler

1. Peignez d'abord bien vos cheveux.  
2. Prenez une mèche de cheveux et enroulez-la dans la brosse chauffante. (Voir figure 2)

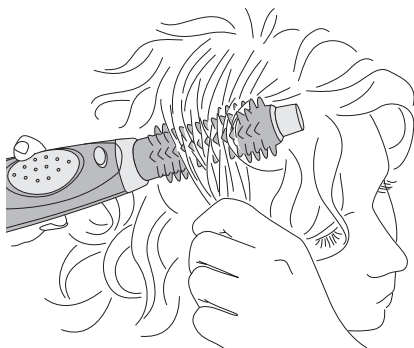


Figure 2

3. Laissez les cheveux quelques secondes autour de la brosse et déroulez ensuite lentement les cheveux.  
4. Appuyez sur le bouton de déverrouillage (2) et laissez rouler la brosse.  
5. Répétez cette opération avec chaque mèche.

⚠ Avant de peigner les cheveux, faites-les refroidir.

⚠ Quand vous aurez fini, vous pourrez pulvériser de la laque sur vos cheveux pour procurer une fixation supplémentaire. L'effet disparaît à nouveau entièrement après le lavage des cheveux..

## NETTOYAGE ET ENTRETIEN

1. Retirez la fiche de la prise de courant et faites refroidir complètement l'appareil.  
2. Rincez l'appareil avec un chiffon humide et séchez-le ensuite avec un chiffon sec.

⚠

- L'appareil ne doit pas être branché sur le réseau électrique pendant que vous le nettoyez.
- N'utilisez pas de détergents agressifs ou décapants ni d'objets tranchants (tels que couteaux ou brosses dures) pour le nettoyage.
- N'immergez jamais l'appareil, le cordon ni la fiche dans l'eau ou tout autre liquide.

## CONDITIONS DE GARANTIE

À compter de la date d'achat de cet appareil, l'importateur donne, aux conditions suivantes, 60 mois de garantie couvrant tous les défauts consécutifs à des défauts de pièce et main d'œuvre.

1. Pendant la période de garantie aucun frais ne sera facturé pour les pièces et la main d'œuvre. Les réparations effectuées sous garantie ne prolongent pas le délai de garantie.

2. En cas d'échange, les pièces défectueuses ou les appareils défectueux deviennent automatiquement la propriété de l'importateur.
3. Toute demande de garantie doit être assortie de la preuve d'achat de l'entreprise.
4. Toute demande de garantie doit être faite auprès du revendeur où l'appareil a été acheté ou auprès de l'importateur.
5. La garantie est uniquement valable pour le premier acheteur et ne peut être transférée.
6. La garantie ne couvre pas les dommages causés par:
  - a. les accidents, l'utilisation impropre, l'usure et / ou la négligence ;
  - b. l'installation incorrecte et/ou une utilisation contraire aux normes de sécurité, aux normes techniques ou aux dispositions légales en vigueur ;
  - c. le branchement sur un réseau d'une tension autre que celle figurant sur la plaquette type ;
  - d. toute modification non autorisée ;
  - e. toute réparation effectuée par des tiers ;
  - f. le transport sans précautions suffisantes, telles que la protection et l'emballage appropriés.
7. Les présentes conditions de garantie ne peuvent pas être invoquées dans les cas suivants:
  - a. pertes survenues pendant le transport;
  - b. effacement ou modification du numéro de série de l'appareil.
8. Les cordons, ampoules et pièces en verre ne sont pas couverts par la garantie.
9. La garantie ne donne aucun droit d'indemnisation pour des dommages éventuels, autres que le remplacement ou la réparation de pièces défectueuses. L'importateur ne peut être tenu responsable d'aucun dommage indirect, ni d'aucune conséquence quelle qu'elle soit, causé par ou ayant un quelconque rapport avec l'appareil qu'il a fourni.
10. Pour pouvoir faire appel à la garantie, vous pouvez vous adresser à votre revendeur. Bestron offre aussi la possibilité de faire réparer l'appareil directement par le service après-vente de Bestron. Toutefois, n'envoyez jamais rien sans avoir reçu d'instructions au préalable. Le colis pourrait en effet être refusé et les frais éventuels seraient à votre charge. Prenez contact avec le service après-vente qui vous expliquera comment vous devez emballer et expédier l'appareil.
11. L'appareil n'est pas destiné à l'usage professionnel.

## MAINTENANCE

Si, par malheur, une panne se produisait, veuillez contacter le service de maintenance de BESTRON:

### BELGIQUE:

NEW ETP BVBA  
 BESTRON SERVICE  
 Passtraat 121  
 B-9100 St. Niklaas  
 Tél.: 03 - 776 89 98  
 Télécopie: 03 - 777 26 11  
 Email: info@newetp.be  
 Internet: www.newetp.be

### FRANCE:

Si le produit ne fonctionne pas comme il faut, contactez le distributeur ou un centre de service autorisé.

## DÉCLARATION DE CONFORMITÉ CE

Le présent produit répond aux dispositions des directives européennes suivantes en matière de sécurité.

- |                                  |             |
|----------------------------------|-------------|
| • Directive EMC                  | 2004/108/EC |
| • Directive sur la basse tension | 2006/95/EC  |




**R. Neyman**  
 Contrôle de la qualité

Congratulations on your purchase of this curling brush with which your hair always have the perfect curl.

## **SAFETY INSTRUCTIONS - General**

- Please read these instructions carefully and keep them for future reference.
- Use this appliance only in accordance with these instructions.
- This appliance is not intended for use by persons (including children) with reduced physical, sensory or mental capabilities, or lack of experience and knowledge, unless they have been given supervision or instruction concerning use of the appliance by a person responsible for their safety.
- Children should be supervised to ensure that they do not play with the appliance.
- Have repairs carried out only by a qualified electrician. Never try to repair the appliance yourself.

## **SAFETY INSTRUCTIONS - Electricity and heat**

	<p>Certain parts of the appliance may get hot. Do not touch these parts to prevent burning yourself.</p>
---	--

- Make sure that the mains voltage is the same as that indicated on the type plate on the appliance before use.
- Regularly check the appliance's power cord to make sure it is not damaged. Do not use the appliance if the power cord is damaged. Have a damaged power cord replaced by a qualified service department.
- Always remove the plug from the wall socket by pulling on the plug, not the power cord.
- Always remove the plug from the wall socket when the appliance is not in use.
- The appliance needs space to allow heat to escape, thereby avoiding the risk of fire. Make sure that the appliance has sufficient space around it, and does not come into contact with flammable materials. The appliance must not be covered.
- Never use the appliance in the vicinity of flammable materials.
- Make sure that the appliance, the power cord or the plug do not come into contact with heat sources, such as a hot hob or naked flame.
- Make sure that the appliance, the power cord and plug do not come into contact with water or other liquids.
- Certain parts of the appliance can become hot. Do not touch these, as you could burn yourself.

English

## SAFETY INSTRUCTIONS - During use

- Never use the appliance outdoors.
- Never use the appliance in humid rooms.
- Make sure that your hands are dry when you touch the appliance, the power cord or the plug.
- Switch off the appliance and remove the plug from the wall socket in the event of a malfunction during use, and before cleaning the appliance or storing it after use.
- Do not touch the appliance if it has fallen into water. Remove the plug from the plug socket immediately. Do not use the appliance anymore.
- Be careful with hair products that reach high temperatures. Frequently and incorrect use of these product can cause damage.

## TECHNICAL DETAILS

Type: ASB350P/ASB350W/ASB350Z  
 Output: 400W  
 Power supply: 230V ~ 50Hz

## THE ENVIRONMENT

- Dispose of packaging material, such as plastic and boxes, in the appropriate waste containers.
- When this product reaches the end of its useful life do not dispose of it by putting it in a dustbin; hand it in at a collection point for the reuse of electrical and electronic equipment. Please refer to the symbols on the product, the user's instructions or the packaging.
- The materials can be re-used as indicated. Your help in the re-use, recycling or other means of making use of old electrical equipment will make an important contribution to the protection of the environment.
- Contact your municipality for the address of the appropriate collection point in your neighbourhood.

## OPERATION - General

The appliance is intended only for domestic use, not for professional use.

1. Curl brush
2. Release button
3. On/off switch 0-1-2-C
4. Power cord and plug
5. Extra brush

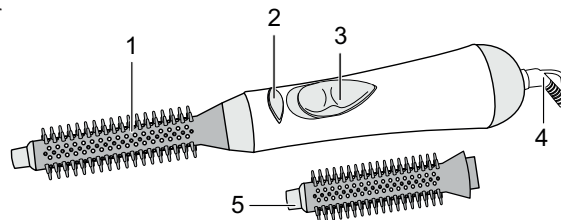


Figure 1

## OPERATION - Before use for the first time

1. Remove the packaging.
2. Clean all the accessories to remove any residues that may be left from the manufacturing process (see "Cleaning and maintenance").

The appliance may emit a little smoke and a characteristic smell when you switch it on for the first time. This is normal and will stop on its own. Make sure there is sufficient ventilation.


## OPERATION - Before you start styling


- Be sure your hair is always washed. When your hair contains leftovers of fixation products, it can lead to sticky hair afterwards. Wash your hair with moisturising shampoo and conditioner (prefer one which you don't have to wash out).
- Be sure that the hair is completely dried up before you start styling.



## OPERATION - Use

1. Put the plug into the wall socket and heat it up for about 10 minutes.

 When the hairstyler is used in a damp room, such as a bathroom, unplug it directly after use since the proximity of water presents a hazard even when the appliance is switched off. For additional protection, the installation of a residual current device (RCD) having a rated residual operating current not exceeding 30mA is advisable in the electrical circuit supplying the bathroom. Ask your installer for advice.

 Do not use this appliance near bathtubs, showers, basins or other vessels containing water.

3. Turn the on/off switch (3) on:  
position 1 - warm  
position 2 - hot  
position C - cool

## OPERATION - Curling

1. Comb you hair well through.
2. Take a little hair lock and twist it around the brush. (see figure 2)

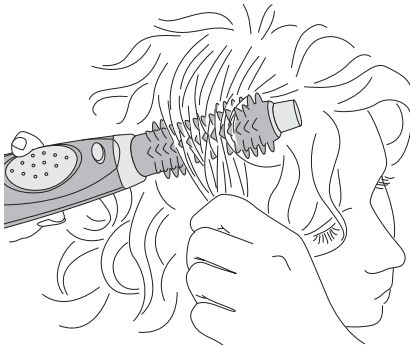



Figure 2


3. Leave the hair around the brush for a few seconds and release it carefully.
4. Press the release button (2) and let the brush roll out.
5. Repeat this by every hair lock.

 Do not comb the hair until it has completely cooled down.

 When you finished styling your hair, you can fixate it with a little bit of hairspray. After you washed your hair again, the effect will be lost completely.

## CLEANING AND MAINTENANCE

1. Pull the plug out of the wall socket and leave the appliance to cool down.
2. Clean the appliance with a moistures cloth and polish it with a dry cloth.

-  • Make sure the plug has been removed from the wall socket before cleaning the appliance.  
• Never use corrosive or scouring cleaning products or sharp objects (such as a knife or a hard brush) to clean the appliance.  
• Never immerse the appliance, the power cord or the plug in water or any other liquid.

## GUARANTEE TERMS

The importer guarantees the appliance against defects caused by manufacturing and/or material faults for 60 months from the date of purchase, subject to the following conditions.

1. No charges will be made for labour costs or materials during the warranty period. Any repairs carried out during the warranty period do not extend the warranty period.

2. The importer automatically becomes the owner of any faulty parts that he replaces or a faulty appliance (in the event of replacement of the appliance).
3. All claims submitted under warranty must be accompanied by the original bill of sale.
4. Claims under warranty must be submitted to the dealer where the appliance was purchased or to the importer.
5. The warranty is issued solely to the first purchaser and cannot be transferred.
6. The warranty does not cover damage caused by:
  - a. Accidents, incorrect use, wear and/or neglect.
  - b. Faulty installation and/or use in a manner contravening the prevailing legal, technical or safety regulations.
  - c. Connection to a mains voltage other than the voltage specified on the type plate.
  - d. Unauthorized modifications.
  - e. Repairs carried out by third parties.
  - f. Careless transport, i.e. without suitable packaging materials or protection.
7. No claims may be made under this warranty for:
  - a. Losses incurred during transport.
  - b. The removal or changing of the appliance's serial number.
8. The guarantee does not cover power cords, lamps or glass parts.
9. No claims can be submitted under this warranty for damage other than the repair or replacement of faulty parts. The importer can never be held responsible for any consequential loss or damage or any other consequences, resulting either directly or indirectly from the appliance supplied by the importer.
10. In case of claims under guarantee you can contact your dealer where the appliance is purchased. Bestron offers you also the possibility to send the appliance directly to our Service Department. Do not send your appliance without consulting us. The package may be refused and any any costs will be for your account. Please contact the Service Department and they will tell you how to pack and send the appliance.
11. This appliance is not suitable for professional use.

## SERVICE

If a fault should occur please contact the BESTRON service department:

### THE NETHERLANDS:

BESTRON NEDERLAND BV  
Bestron Service  
Moeskampweg 20  
5222 AW 's-Hertogenbosch

Tel: +31 (0) 73 - 623 11 21  
Fax: +31 (0) 73 - 621 23 96  
Email: [info@bestron.com](mailto:info@bestron.com)  
Internet: [www.bestron.com](http://www.bestron.com)

## CE DECLARATION OF CONFORMITY

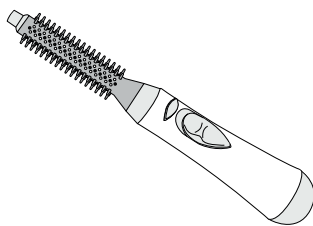
This product conforms to the essential requirements of the following EU safety directives:

- |                         |             |
|-------------------------|-------------|
| • EMC Directive         | 2004/108/EC |
| • Low Voltage Directive | 2006/95/EC  |



**R. Neyman**  
Quality control





 **BESTRON<sup>®</sup>**

ASB350P/ASB350W/ASB350Z  
v161113-08