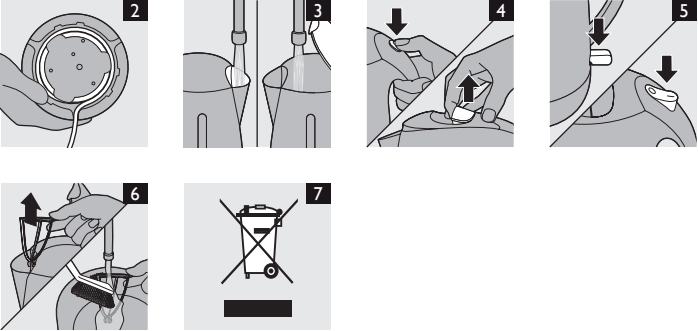
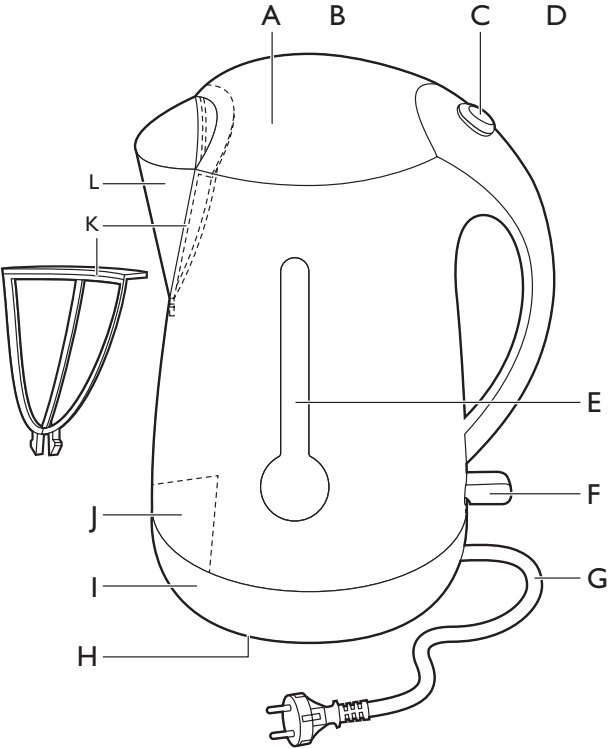


1



Introduction

Congratulations on your purchase and welcome to Philips! To fully benefit from the support that Philips offers, register your product at www.philips.com/welcome.

General description (Fig. 1)

- A** Lid (HD4679/HD4677)
- B** Lid with lid latch (HD4676)
- C** Lid release button (HD4679/HD4677)
- D** On/off switch with power-on light (HD4676)
- E** Water level indicator
- F** On/off switch with power-on light (HD4679/HD4677)
- G** Mains cord
- H** Cord storage facility
- I** Base
- J** Integrated filter mesh
- K** Removable scale filter
- L** Spout

Important

Read this user manual carefully before you use the appliance and save it for future reference.

Danger

- Do not immerse the appliance or the base in water or any other liquid.

Warning

- Check if the voltage indicated on the appliance corresponds to the local mains voltage before you connect the appliance.
- Do not use the appliance if the plug, the mains cord, the base or the appliance itself is damaged.
- If the mains cord is damaged, you must have it replaced by Philips, a service centre authorised by Philips or similarly qualified persons in order to avoid a hazard.
- This appliance is not intended for use by persons (including children) with reduced physical, sensory or mental capabilities, or lack of experience and knowledge, unless they have been given supervision or instruction concerning use of the appliance by a person responsible for their safety.
- Children should be supervised to ensure that they do not play with the appliance.
- Keep the mains cord out of the reach of children. Do not let the mains cord hang over the edge of the table or worktop on which the appliance stands. Excess cord can be stored in or around the base of the appliance.
- Keep the mains cord, the base and the kettle away from hot surfaces.
- Do not place the appliance on an enclosed surface (e.g. a serving tray), as this could cause water to accumulate under the appliance, resulting in a hazardous situation.
- Hot water can cause serious burns. Be careful when the kettle contains hot water.
- Do not touch the body of the kettle during and some time after use, as it gets very hot. Always lift the kettle by its handle.
- Never fill the kettle beyond the maximum level indication. If the kettle has been overfilled, boiling water may be ejected from the spout and cause scalding.
- Do not open the lid while the water is heating up or boiling. Be careful when you open the lid immediately after the water has boiled: the steam that comes out of the kettle is very hot.
- HD4679: This rapid-boil kettle can draw up to 13 amps from the power supply in your home. Make sure that the electrical system in your home and the circuit to which the kettle is connected can cope with this level of power consumption. Do not let too many other appliances draw power from the same circuit while the kettle is being used.
- Only use the kettle in combination with its original base.

Caution

- Do not connect the appliance to an external switching device such as a timer and do not connect it to a circuit that is regularly switched on and off by the utility. This prevents a hazard that could be caused by inadvertent resetting of the thermal cut-out.
- Only connect the appliance to an earthed wall socket.

- Always place the base and the kettle on a dry, flat and stable surface.
- The kettle is only intended for boiling water. Do not use it to heat up soup or other liquids or jarred, bottled or tinned food.
- Never fill the kettle below the 1-cup level to prevent it from boiling dry.
- Depending on the hardness of the water in your area, small spots may appear on the heating element of your kettle when you use it. This phenomenon is the result of scale build-up on the heating element and on the inside of the kettle over time. The harder the water, the faster scale builds up. Scale can occur in different colours. Although scale is harmless, too much scale can influence the performance of your kettle. Descale your kettle regularly by following the instructions given in chapter 'Descaling'.
- Some condensation may appear on the base of the kettle. This is perfectly normal and does not mean that the kettle has any defects.
- This appliance is intended to be used in household and similar applications such as:
 - 1 staff kitchen areas in shops, offices and other working environments;
 - 2 farm houses;
 - 3 by clients in hotels, motels and other residential type environments;
 - 4 bed and breakfast type environments.

Boil-dry protection

This kettle is equipped with boil-dry protection. This device automatically switches off the kettle if it is accidentally switched on when there is no water or not enough water in it. Lift the kettle from its base and fill it with water. Then wait for 30 seconds before you place the kettle back on its base to reset boil-dry protection. The kettle is now ready for use again.

Electromagnetic fields (EMF)

This Philips appliance complies with all standards regarding electromagnetic fields (EMF). If handled properly and according to the instructions in this user manual, the appliance is safe to use based on scientific evidence available today.

Before first use

- 1** Remove stickers, if any, from the base or the kettle.
- 2** Place the base on a dry, flat and stable surface.
- 3** To adjust the length of the cord, wind part of it round the reel in the base. Pass the cord through one of the slots in the base. (Fig. 2)
- 4** Rinse the kettle with water.
- 5** Fill the kettle with water up to the maximum level and let the water boil once (see chapter 'Using the appliance').
- 6** Pour out the hot water and rinse the kettle once more.

Using the appliance

- 1** Fill the kettle with water. You can fill the kettle either through the spout or through the open lid. (Fig. 3)
 - To open the lid, press the lid release button (HD4679/HD4677) or use the lid latch (HD4676) (Fig. 4).
 - Fill the kettle with at least one cup (250ml) of water.
 - Close the lid before you switch on the kettle.

Note: Make sure that the lid is closed properly to prevent the kettle from boiling dry.

- 2** Place the kettle on its base and put the plug in the wall socket.
- 3** Push the on/off switch downwards to switch on the appliance (HD4679/HD4677) or set the on/off switch to I (HD4676) (Fig. 5).
 - ▶ The power-on light goes on.
 - ▶ The kettle starts heating up.
 - ▶ The kettle switches off automatically and you hear a chime when the water boils.
 - ▶ The power-on light goes out automatically when the kettle switches off.

Note: You can interrupt the boiling process at any time by pushing the on/off switch upwards (HD4679/HD4677) or setting the on/off switch to O (HD4676).

Cleaning

Never use scouring pads, abrasive cleaning agents or aggressive liquids such as petrol or acetone to clean the appliance.

Never immerse the kettle or its base in water.

- 1** Unplug the appliance.
- 2** Clean the outside of the kettle with a soft cloth moistened with warm water and some mild cleaning agent.
- 3** Clean the removable scale filter regularly. Scale is not harmful to your health but it may give your drink a powdery taste. The scale filter prevents scale particles from ending up in your drink. Clean the scale filter in one of the following ways:
 - Take the scale filter out of the kettle and gently clean it with a soft nylon brush under a running tap. (Fig. 6)
 - Leave the scale filter in the kettle when you descale the whole appliance.
 - Clean the scale filter in the dishwasher.

Note: This kettle has an integrated filter mesh that attracts larger scale particles. This filter mesh cannot be removed and does not need to be cleaned separately. When you descale the kettle (see chapter 'Descaling'), the filter mesh is cleaned automatically.

Descaling

Regular descaling prolongs the life of the kettle. In case of normal use (up to 5 times a day), we recommend the following descaling frequency:

- Once every 3 months for soft water areas (up to 18dH).
- Once every month for hard water areas (more than 18dH).

- 1** Fill the kettle with water up to three quarters of the MAX level.
- 2** Switch on the kettle.
- 3** After the kettle switches off, add white vinegar (8% acetic acid) to the MAX indication.
- 4** Leave the solution in the kettle overnight.
- 5** Empty the kettle and rinse the inside thoroughly.
- 6** Fill the kettle with fresh water and boil the water.
- 7** Empty the kettle and rinse it with fresh water again. Repeat the procedure if there is still some scale in the kettle.

Tip: You can also use an appropriate descaler. In that case, follow the instructions on the package of the descaler.

Storage

- 1** To store the mains cord, wind it round the reel in the base (Fig. 2).

Replacement

If the kettle, the base or the mains cord of the appliance is damaged, take the base or the kettle to a service centre authorised by Philips for repair or replacement of the cord to avoid a hazard.

You can purchase a new removable scale filter (order number 4222 459 45762) at your Philips dealer or at a Philips service centre.

Environment

- Do not throw away the appliance with the normal household waste at the end of its life, but hand it in at an official collection point for recycling. By doing this, you help to preserve the environment (Fig. 7).

Guarantee and service

If you need service or information or if you have a problem, please visit the Philips website at www.philips.com or contact the Philips Consumer Care Centre in your country (you find its phone number in the worldwide guarantee leaflet). If there is no Consumer Care Centre in your country, go to your local Philips dealer.

Introducción

Enhorabuena por la compra de este producto y bienvenido a Philips. Para sacar el mayor partido de la asistencia que Philips le ofrece, registre su producto en www.philips.com/welcome.

Descripción general (fig. 1)

- A** Tapa (HD4679/HD4677)
- B** Tapa con pestillo (HD4676)
- C** Botón de apertura de la tapa (HD4679/HD4677)
- D** Interruptor de encendido/apagado con piloto de encendido (HD4676)
- E** Indicador de nivel de agua
- F** Interruptor de encendido/apagado con piloto de encendido (HD4679/HD4677)
- G** Cable de alimentación
- H** Recogecable
- I** Base
- J** Filtro de micromalla integrado
- K** Filtro antical desmontable
- L** Boquilla

Importante

Antes de usar el aparato, lea atentamente este manual de usuario y consérvelo por si necesitara consultarlo en el futuro.

Peligro

- No sumerja el aparato o la base en agua ni en otros líquidos.

Advertencia

- Antes de enchufar el aparato, compruebe si el voltaje indicado en el mismo se corresponde con el voltaje de red local.
- No utilice el aparato si el enchufe, el cable de alimentación, la base o el propio aparato están dañados.
- Si el cable de alimentación está dañado, debe ser sustituido por Philips o por un centro de servicio autorizado por Philips, con el fin de evitar situaciones de peligro.
- Este aparato no debe ser usado por personas (adultos o niños) con su capacidad física, psíquica o sensorial reducida, ni por quienes no tengan los conocimientos y la experiencia necesarios, a menos que sean supervisados o instruidos acerca del uso del aparato por una persona responsable de su seguridad.
- Asegúrese de que los niños no jueguen con este aparato.
- Mantenga el cable de alimentación fuera del alcance de los niños. No deje que el cable de alimentación cuelgue de la mesa o encimera en la que esté el aparato. El cable sobrante puede guardarse en la base del aparato o alrededor de la misma.
- Mantenga el cable de alimentación, la base y la hervidora alejados de superficies calientes.
- No coloque el aparato sobre una superficie cubierta, ya que el agua podría acumularse bajo el aparato, provocando una situación de peligro.
- El agua caliente puede causar quemaduras graves. Tenga cuidado cuando la hervidora contenga agua caliente.
- No toque el cuerpo de la hervidora durante su funcionamiento o poco después de usarla, ya que se calienta mucho. Coja la hervidora siempre por el asa.
- No llene nunca la hervidora por encima de la indicación de nivel máximo. Si la llena en exceso, el agua hirviendo podría salir por la boquilla y producir quemaduras.
- No abra la tapa mientras el agua se está calentando o si está hirviendo. Tenga cuidado al abrir la tapa justo después de hervir el agua, ya que el vapor que sale de la hervidora está muy caliente.
- HD4679: Esta hervidora de calentamiento rápido puede consumir hasta 13 amperios. Asegúrese de que el sistema eléctrico de su hogar y el circuito al que está conectada la hervidora pueden soportar este nivel de consumo. Cuando utilice la hervidora, no conecte demasiados aparatos al mismo circuito.
- Utilice la hervidora sólo con su base original.

Precaución

- No conecte el aparato a un interruptor externo como, por ejemplo, un temporizador; ni a un circuito que se encienda o se apague a intervalos. De esta forma evitará situaciones de peligro debido al reajuste involuntario del disyuntor térmico.
- Conecte el aparato sólo a un enchufe con toma de tierra.

- Coloque siempre la base y la hervidora sobre una superficie seca, plana y estable.
- Esta hervidora está diseñada únicamente para hervir agua. No la utilice para calentar sopa u otros líquidos, ni comida enlatada, embotellada o en frasco.
- No llene nunca la hervidora por debajo de la indicación de nivel de una taza para evitar que hierva sin agua.
- Dependiendo de la dureza del agua de su zona, con el uso pueden aparecer pequeñas manchas sobre la resistencia de la hervidora. Este fenómeno es el resultado de la formación de depósitos de cal en la resistencia y en el interior de la hervidora. Cuanto más dura sea el agua, más rápida será la formación de estos depósitos. Los depósitos de cal pueden presentar diferentes colores y, aunque no son nocivos, una acumulación excesiva de los mismos puede afectar al rendimiento de la hervidora. Elimine los depósitos de cal de su hervidora con regularidad siguiendo las instrucciones del capítulo "Eliminación de los depósitos de cal".
- Puede producirse condensación en la base de la hervidora. Esto es perfectamente normal y no significa que el aparato esté defectuoso.
- Este aparato está diseñado para utilizarlo en entornos domésticos o similares como:
 - 1 zona de cocina en tiendas, oficinas y otros entornos laborales;
 - 2 viviendas de granjas;
 - 3 por clientes de hoteles, moteles y entornos residenciales de otro tipo;
 - 4 hostales en los que se ofrecen desayunos.

Protección contra el hervido sin agua

Esta hervidora cuenta con un dispositivo de protección contra el hervido sin agua. Este dispositivo apaga automáticamente la hervidora si ésta se enciende de forma accidental estando vacía o si no tiene suficiente agua. Levante la hervidora de la base y llénela con agua. Espere 30 segundos antes de volver a colocar la hervidora en su base para desbloquear la protección contra el hervido sin agua. La hervidora estará ahora lista para usarla de nuevo.

Campos electromagnéticos (CEM)

Este aparato Philips cumple todos los estándares sobre campos electromagnéticos (CEM). Si se utiliza correctamente y de acuerdo con las instrucciones de este manual, el aparato se puede usar de forma segura según los conocimientos científicos disponibles hoy en día.

Antes de utilizarlo por primera vez

- 1 Quite las pegatinas de la base o de la hervidora, si las hay.
- 2 Coloque la base sobre una superficie seca, plana y estable.
- 3 Para ajustar la longitud del cable, enrolle parte del mismo alrededor del soporte de la base. Pase el cable por una de las ranuras de la base. (fig. 2)
- 4 Enjuague la hervidora con agua.
- 5 Llene la hervidora con agua hasta el nivel máximo y deje que hierva una vez (consulte el capítulo "Uso del aparato").
- 6 Vacíe el agua caliente y enjuague la hervidora una vez más.

Uso del aparato

- 1 Llene la hervidora de agua. Puede llenarla a través de la boquilla o abriendo la tapa. (fig. 3)
 - Para abrir la tapa, pulse el botón de apertura de la tapa (HD4679/HD4677) o utilice el pestillo de la tapa (HD4676) (fig. 4).
 - Llene la hervidora con al menos una taza (250 ml) de agua.
 - Cierre la tapa antes de encender la hervidora.

Nota: Asegúrese de que la tapa está correctamente cerrada para evitar que la hervidora hierva sin agua.

- 2 Coloque la hervidora en la base y enchufe la clavija a la toma de corriente.
- 3 Pulse el botón de encendido/apagado hacia abajo para encender el aparato (HD4679/HD4677) o coloque el interruptor de encendido/apagado en la posición "I" (HD4676) (fig. 5).
 - El piloto de encendido se ilumina.
 - La hervidora comenzará a calentarse.
 - Cuando el agua hierve, la hervidora se desconecta automáticamente y se escucha un sonido de carillón.
 - El piloto de encendido se apaga automáticamente cuando se apaga la hervidora.

Nota: Puede interrumpir el proceso de hervido en cualquier momento empujando hacia arriba el interruptor de encendido/apagado (HD4679/HD4677) o colocando el interruptor de encendido/apagado en la posición "O" (HD4676).

Limpeza

No utilice estropajos, agentes abrasivos ni líquidos agresivos, como gasolina o acetona, para limpiar el aparato.

No sumerja nunca la hervidora ni su base en agua.

- 1 Desenchufe el aparato.
- 2 Limpie la hervidora por fuera con un paño humedecido con agua caliente y un producto de limpieza suave.
- 3 Limpie el filtro antical desmontable con regularidad. Los depósitos de cal no son nocivos para la salud, pero pueden dar un sabor extraño a las bebidas. El filtro antical evita que las partículas de cal lleguen a su bebida. Limpie el filtro antical de una de las siguientes maneras:
 - Quite el filtro antical de la hervidora y límpielo ligeramente con un cepillo suave de nylon bajo el grifo. (fig. 6)
 - Deje el filtro antical en la hervidora mientras se eliminan los depósitos de cal del aparato.
 - Lave el filtro antical en el lavavajillas.

Nota: Esta hervidora dispone de un filtro de micromalla integrado que atrae las partículas de cal más grandes. Este filtro no puede desmontarse ni debe limpiarse por separado. Al eliminar los depósitos de cal de la hervidora (consulte el capítulo "Eliminación de los depósitos de cal"), el filtro de micromalla se limpia automáticamente.

Eliminación de los depósitos de cal

Si elimina los depósitos de cal de forma regular, prolongará la vida de la hervidora. En caso de un uso normal (hasta 5 veces al día), se recomienda la siguiente frecuencia de eliminación de los depósitos de cal:

- Una vez cada 3 meses para zonas de agua blanda (hasta 18 dH).
- Una vez al mes para zonas de agua dura (más de 18 dH).

- 1 Llene la hervidora con agua hasta tres cuartos de la indicación MAX.
- 2 Encienda la hervidora.
- 3 Después de que se apague la hervidora, añada vinagre blanco (8% de ácido acético) hasta la indicación MAX.
- 4 Deje la solución en la hervidora durante toda la noche.
- 5 Vacíe la hervidora y enjuague bien su interior.
- 6 Llene la hervidora con agua limpia y hierva el agua.
- 7 Vacíe la hervidora y vuelva a enjuagarla con agua limpia.

Repita el proceso si todavía quedan depósitos de cal en la hervidora.

Consejo: También puede utilizar un agente desincrustante adecuado. En ese caso, siga las instrucciones indicadas en el embalaje del desincrustante.

Almacenamiento

- 1 Para guardar el cable de alimentación, enróllelo alrededor del soporte de la base (fig. 2).

Sustitución

Si la hervidora, la base o el cable de alimentación están dañados, lleve la base o la hervidora a un centro de servicio autorizado por Philips para su reparación o sustitución con el fin de evitar situaciones de peligro.

Puede adquirir un filtro antical desmontable nuevo (con el número de pedido 4222 459 45762) en su distribuidor Philips o en un centro de servicio Philips.

Medio ambiente

- Al final de su vida útil, no tire el aparato junto con la basura normal del hogar. Llévelo a un punto de recogida oficial para su reciclado. De esta manera ayudará a conservar el medio ambiente (fig. 7).

Garantía y servicio

Si necesita información o si tiene algún problema, visite la página Web de Philips en www.philips.com, o póngase en contacto con el Servicio de Atención al Cliente de Philips en su país (hallará el número de teléfono en el folleto de la garantía mundial). Si no hay Servicio de Atención al Cliente de Philips en su país, diríjase a su distribuidor local Philips.

Einführung

Herzlichen Glückwunsch zu Ihrem Kauf und willkommen bei Philips! Um den Support von Philips optimal nutzen zu können, registrieren Sie Ihr Produkt bitte unter www.philips.com/welcome.

Allgemeine Beschreibung (Abb. 1)

- A** Deckel (HD4679/HD4677)
- B** Deckel mit Deckelverschluss (HD4676)
- C** Entriegelungstaste (HD4679/HD4677)
- D** Ein-/Ausschalter mit Betriebsanzeige (HD4676)
- E** Wasserstandsanzeige
- F** Ein-/Ausschalter mit Betriebsanzeige (HD4679/HD4677)
- G** Netzkabel
- H** Kabelaufwicklung
- I** Aufheizsockel
- J** Integrierter Sieb-Filter
- K** Austauschbarer Kalkfilter
- L** Ausgießer

Wichtig

Lesen Sie diese Bedienungsanleitung vor dem Gebrauch des Geräts aufmerksam durch, und bewahren Sie sie für eine spätere Verwendung auf.

Gefahr

- Tauchen Sie das Gerät und den Aufheizsockel niemals in Wasser oder andere Flüssigkeiten.

Warnhinweis

- Prüfen Sie, bevor Sie das Gerät in Betrieb nehmen, ob die Spannungsangabe auf dem Gerät mit der örtlichen Netzspannung übereinstimmt.
- Benutzen Sie das Gerät nicht, wenn der Stecker, das Netzkabel, der Aufheizsockel oder das Gerät selbst beschädigt ist.
- Ist das Netzkabel defekt, darf es nur von einem Philips Service-Center oder einer von Philips autorisierten Werkstatt durch ein Original-Ersatzkabel ausgetauscht werden, um Gefährdungen zu vermeiden.
- Dieses Gerät ist für Benutzer (einschl. Kinder) mit eingeschränkten physischen, sensorischen oder psychischen Fähigkeiten bzw. ohne jegliche Erfahrung oder Vorwissen nur dann geeignet, wenn eine angemessene Aufsicht oder ausführliche Anleitung zur Benutzung des Geräts durch eine verantwortliche Person sichergestellt ist.
- Achten Sie darauf, dass Kinder nicht mit dem Gerät spielen.
- Halten Sie das Netzkabel außer Reichweite von Kindern. Lassen Sie das Netzkabel nicht über die Kante der Arbeitsfläche hinunter hängen, auf der das Gerät steht. Überschüssiges Kabel kann im Aufheizsockel verstaut werden.
- Halten Sie das Netzkabel, den Aufheizsockel und den Wasserkocher fern von heißen Oberflächen.
- Stellen Sie das Gerät nicht auf versiegelte Unterlagen (z. B. ein Serviertablett), da sich Wasser unter dem Gerät sammeln könnte, was zu Gefährdungen führen würde.
- Heißes Wasser kann Verbrühungen verursachen. Gehen Sie vorsichtig mit dem Gerät um, wenn es heißes Wasser enthält.
- Vermeiden Sie während und einige Zeit nach der Verwendung jede Berührung mit der Außenwand des Wasserkochers, da sie sehr heiß wird. Heben Sie das Gerät nur am Handgriff an.
- Füllen Sie den Wasserkocher nicht über die Höchstmarkierung hinaus. Ist der Wasserkocher zu voll, kann kochendes Wasser aus dem Ausgießer spritzen und zu Verbrühungen führen.
- Öffnen Sie den Deckel nicht, während das Wasser erhitzt wird oder kocht. Seien Sie beim Öffnen des Deckels unmittelbar nach dem Kochen des Wassers vorsichtig. Der austretende Dampf ist sehr heiß. HD4679: Dieser schnelle Wasserkocher kann Ihr Stromnetz mit bis zu 13 Ampere belasten. Prüfen Sie, ob Ihre häusliche Stromversorgung und der Stromkreis, an den Sie das Gerät anschließen, diesem Stromverbrauch standhalten. Betreiben Sie nicht zu viele andere Elektrogeräte gleichzeitig mit dem Wasserkocher über denselben Stromkreis.
- Benutzen Sie den Wasserkocher nur mit dem dazu gehörigen Aufheizsockel.

Achtung

- Schließen Sie das Gerät nicht an einen externen Schalter, z. B. einen Timer an, oder an einen Stromkreis, der regelmäßig ein- und ausgeschaltet wird. So verhindern Sie Gefährdungen, die durch versehentliches Deaktivieren des Überhitzungsschutzes entstehen könnten.
- Schließen Sie das Gerät nur an eine geerdete Steckdose an.
- Stellen Sie den Aufheizsockel und den Wasserkocher immer auf eine trockene, ebene und stabile Unterlage.
- Der Wasserkocher ist nur zum Kochen von Wasser vorgesehen. Er eignet sich nicht zum Erhitzen von Suppen und anderen Flüssigkeiten oder von Nahrungsmitteln in Gläsern, Flaschen oder Dosen.
- Füllen Sie den Wasserkocher mindestens bis zur Markierung für eine Tasse, damit er nicht trocken kocht.
- Abhängig vom Härtegrad des Wassers in Ihrer Region können sich im Laufe der Zeit kleine Flecken auf dem Heizelement Ihres Wasserkochers bilden. Es handelt sich dabei um Kalkablagerungen auf dem Heizelement und an der Innenwand des Wasserkochers. Je härter das Wasser, desto schneller bilden sich diese Kalkrückstände, die in unterschiedlichen Farben auftreten können. Kalkablagerungen sind zwar unschädlich, können jedoch mit der Zeit die Leistung Ihres Wasserkochers beeinträchtigen. Entkalken Sie Ihren Wasserkocher regelmäßig gemäß den Anleitungen im Kapitel "Entkalken".
- Hinweis: Am Boden des Geräts kann sich etwas Kondenswasser niederschlagen. Das ist völlig normal und kein Zeichen für einen Defekt.
- Dieses Gerät ist für die Verwendung im Haushalt und in folgenden Bereichen vorgesehen:
 - 1 Küchen in Geschäften, Büros oder anderen Arbeitsumgebungen;
 - 2 Landwirtschaftlichen Betrieben;
 - 3 Hotels, Motels oder anderen Unterkünften;
 - 4 Unterkünften mit Frühstücksangebot.

Trockengehschutz

Dieser Wasserkocher ist mit einer Abschaltautomatik ausgestattet, die aktiviert wird, wenn Sie das Gerät ohne Wasser oder bei zu geringem Wasserstand einschalten. Nehmen Sie den Wasserkocher vom Aufheizsockel ab, und füllen Sie ihn mit Wasser. Warten Sie dann 30 Sekunden, bevor Sie den Wasserkocher wieder auf den Aufheizsockel stellen, um den automatischen Trockengehschutz zu deaktivieren. Anschließend kann das Gerät wieder wie gewohnt benutzt werden.

Elektromagnetische Felder

Dieses Philips Gerät erfüllt sämtliche Normen bezüglich elektromagnetischer Felder (EMF). Nach aktuellen wissenschaftlichen Erkenntnissen ist das Gerät sicher im Gebrauch, sofern es ordnungsgemäß und entsprechend den Anweisungen in dieser Bedienungsanleitung gehandhabt wird.

Vor dem ersten Gebrauch

- 1** Entfernen Sie ggf. alle Aufkleber vom Aufheizsockel und vom Wasserkocher.
- 2** Stellen Sie den Aufheizsockel auf eine trockene, ebene und stabile Unterlage.
- 3** Legen Sie überschüssiges Kabel um die Kabelaufwicklung im Sockel, und führen Sie das Kabel durch einen der Schlitze. (Abb. 2)
- 4** Spülen Sie den Wasserkocher mit Wasser aus.
- 5** Füllen Sie den Wasserkocher bis zur Markierung MAX mit Wasser, und lassen Sie es einmal aufkochen (siehe Kapitel "Das Gerät benutzen").
- 6** Gießen Sie das heiße Wasser aus und spülen Sie den Wasserkocher nochmals aus.

Das Gerät benutzen

- 1** Sie können den Wasserkocher bei geöffnetem Deckel oder durch den Ausgießer mit Wasser füllen. (Abb. 3)
 - Um den Deckel zu öffnen, drücken Sie die Entriegelungstaste (HD4679/HD4677), oder ziehen Sie am Deckelverschluss (HD4676) (Abb. 4).
 - Füllen Sie den Wasserkocher mit mindestens einer Tasse (250 ml) Wasser.

- Schließen Sie den Deckel, bevor Sie den Wasserkocher einschalten.

Hinweis: Achten Sie darauf, dass der Deckel gut geschlossen ist, damit das Wasser nicht verdunstet.

- 2** Setzen Sie den Wasserkocher auf den Aufheizsockel, und stecken Sie den Netzstecker in die Steckdose.
- 3** Drücken Sie den Ein-/Ausschalter nach unten, um das Gerät einzuschalten (HD4679/HD4677), oder stellen Sie den Ein-/Ausschalter auf die Position "I" (HD4676) (Abb. 5).
 - ▶ Die Betriebsanzeige leuchtet auf.
 - ▶ Das Wasser im Wasserkocher wird erhitzt.
 - ▶ Wenn das Wasser kocht, ertönt ein Signal, und der Wasserkocher schaltet sich automatisch ab.
 - ▶ Die Betriebsanzeige erlischt automatisch, wenn sich der Wasserkocher ausschaltet.

Hinweis: Sie können den Aufheizvorgang jederzeit unterbrechen, indem Sie den Ein-/Ausschalter nach oben drücken (HD4679/HD4677) oder ihn auf die Position "O" stellen (HD4676).

Reinigung

Benutzen Sie zum Reinigen des Geräts keine Scheuerschwämme und -mittel oder aggressive Flüssigkeiten wie Benzin oder Azeton.

Tauchen Sie den Wasserkocher oder den Aufheizsockel niemals in Wasser.

- 1** Ziehen Sie den Netzstecker aus der Steckdose.
- 2** Reinigen Sie die Außenseite des Geräts mit einem weichen Tuch, das Sie mit warmem Wasser und ein wenig Spülmittel angefeuchtet haben.
- 3** Reinigen Sie den austauschbaren Kalkfilter regelmäßig.

Die Kalkablagerungen, auch Kesselstein genannt, sind gesundheitlich unschädlich, können den Getränken jedoch einen sandigen Beigeschmack geben. Der Kalkfilter verhindert, dass Kalkpartikel in Ihre Getränke gelangen. Reinigen Sie den Kalkfilter nach einer der folgenden Methoden:

- Nehmen Sie den Kalkfilter aus dem Wasserkocher, und bürsten Sie ihn mit einer weichen Nylonbürste vorsichtig unter fließendem Wasser ab. (Abb. 6)
- Lassen Sie den Kalkfilter im Wasserkocher, wenn Sie das ganze Gerät entkalken.
- Reinigen Sie den Kalkfilter in der Spülmaschine.

Hinweis: Dieser Wasserkocher verfügt über einen integrierten Sieb-Filter, der größere Kalkstücke auffängt. Dieser Sieb-Filter kann nicht entfernt werden und muss nicht separat gereinigt werden. Wenn Sie den Wasserkocher entkalken (siehe Kapitel "Entkalken"), wird der Sieb-Filter automatisch gereinigt.

Entkalken

Regelmäßiges Entkalken verlängert die Nutzungsdauer des Wasserkochers.

Bei normalem Gebrauch (bis zu fünfmal pro Tag) empfiehlt es sich, das Gerät in folgenden Abständen zu entkalken:

- Alle 3 Monate in Gebieten mit weichem Wasser (Härtegrad bis 18 dH).
- Einmal pro Monat in Gebieten mit hartem Wasser (Härtegrad über 18 dH).

- 1** Füllen Sie den Wasserkocher zu drei Vierteln mit Wasser.
 - 2** Schalten Sie den Wasserkocher ein.
 - 3** Wenn sich der Wasserkocher ausgeschaltet hat, füllen Sie ihn bis zur Markierung MAX mit Haushaltsessig (8 % Säuregehalt) auf.
 - 4** Lassen Sie diese Entkalkungsflüssigkeit über Nacht im Gerät stehen.
 - 5** Leeren Sie den Wasserkocher, und spülen Sie ihn gründlich aus.
 - 6** Füllen Sie den Wasserkocher mit frischem Wasser und lassen Sie das Wasser aufkochen.
 - 7** Leeren Sie den Wasserkocher, und spülen Sie ihn erneut mit frischem Wasser aus.
- Bei Bedarf können Sie den Vorgang wiederholen.

Tipp: Sie können auch einen anderen geeigneten Entkalker verwenden. Halten Sie sich dann an die Anweisungen auf der Verpackung des Entkalkers.

Aufbewahrung

- 1** Sie können überflüssiges Netzkabel um die Kabelaufwicklung im Sockel legen (Abb. 2).

Ersatz

Wenn der Wasserkocher, der Aufheizsockel oder das Netzkabel defekt oder beschädigt ist, geben Sie das Gerät bzw. den Aufheizsockel zwecks Reparatur oder Ersatz des Netzkabels an ein Philips Service-Center, um ein Sicherheitsrisiko zu vermeiden.

Neue austauschbare Kalkfilter (Bestellnummer 4222 459 45762) erhalten Sie bei Ihrem Philips Händler oder bei einem Philips Service Center.

Umweltschutz

- Werfen Sie das Gerät am Ende der Lebensdauer nicht in den normalen Hausmüll. Bringen Sie es zum Recycling zu einer offiziellen Sammelstelle. Auf diese Weise tragen Sie zum Umweltschutz bei (Abb. 7).

Garantie und Kundendienst

Benötigen Sie weitere Informationen oder treten Probleme auf, besuchen Sie bitte die Philips Website (www.philips.com), oder setzen Sie sich mit einem Philips Service-Center in Ihrem Land in Verbindung (Telefonnummer siehe Garantieschrift). Sollte es in Ihrem Land kein Service-Center geben, wenden Sie sich bitte an Ihren Philips Händler.

Introduction

Félicitations pour votre achat et bienvenue dans l'univers Philips ! Pour profiter pleinement de l'assistance Philips, enregistrez votre produit sur le site à l'adresse suivante : www.philips.com/welcome.

Description générale (fig. 1)

- A** Couvercle (HD4679/HD4677)
- B** Couvercle avec loquet (HD4676)
- C** Bouton de déverrouillage du couvercle (HD4679/HD4677)
- D** Interrupteur marche/arrêt avec voyant d'alimentation (HD4676)
- E** Indicateur de niveau d'eau
- F** Interrupteur marche/arrêt avec voyant d'alimentation (HD4679/HD4677)
- G** Cordon d'alimentation
- H** Rangement du cordon
- I** Socle
- J** Filtre ultra-fin intégré
- K** Filtre anticalcaire amovible
- L** Bec verseur

Important

Lisez attentivement ce mode d'emploi avant d'utiliser l'appareil et conservez-le pour un usage ultérieur.

Danger

- Ne plongez en aucun cas l'appareil ou le socle dans l'eau ni dans tout autre liquide.

Avertissement

- Avant de brancher l'appareil, vérifiez que la tension indiquée sur l'appareil correspond à la tension supportée par le secteur local.
- N'utilisez pas l'appareil si la fiche, le cordon d'alimentation, le socle ou l'appareil lui-même est endommagé.
- Si le cordon d'alimentation est endommagé, il doit être remplacé par Philips, par un Centre Service Agréé Philips ou par un technicien qualifié afin d'éviter tout accident.
- Cet appareil n'est pas destiné à être utilisé par des personnes (notamment des enfants) dont les capacités physiques, sensorielles ou intellectuelles sont réduites, ou par des personnes manquant d'expérience ou de connaissances, à moins que celles-ci ne soient sous surveillance ou qu'elles n'aient reçu des instructions quant à l'utilisation de l'appareil par une personne responsable de leur sécurité.
- Veillez à ce que les enfants ne puissent pas jouer avec l'appareil.
- Tenez le cordon d'alimentation hors de portée des enfants. Ne laissez en aucun cas le cordon pendre de la table ou du plan de travail. Enroulez le cordon sous ou autour du socle pour en ajuster la longueur.
- Tenez le cordon d'alimentation, le socle et la bouilloire à l'écart des surfaces chaudes.
- Ne placez pas l'appareil sur une surface avec rebords (un plateau par exemple) car l'eau pourrait s'accumuler sous l'appareil et provoquer un accident. L'eau chaude peut causer de graves brûlures. Soyez prudent lorsque la bouilloire contient de l'eau chaude.
- Ne touchez pas la bouilloire pendant et quelque temps après son utilisation car elle peut être très chaude. Déplacez toujours la bouilloire à l'aide de sa poignée.
- Ne remplissez jamais la bouilloire au-delà de l'indication du niveau maximal. Si la bouilloire est trop remplie, de l'eau bouillante risque de s'échapper du bec verseur et de provoquer des brûlures.
- N'ouvrez jamais le couvercle pendant que l'eau chauffe ou bout. Soyez prudent si vous ouvrez le couvercle lorsque l'eau vient de bouillir : la vapeur s'échappant de la bouilloire est extrêmement chaude.
- HD4679 : cette bouilloire à chauffage rapide peut consommer jusqu'à 13 ampères. Vérifiez que votre installation électrique et que le circuit sur lequel la bouilloire est branchée peuvent supporter cette intensité. Ne branchez pas plusieurs appareils sur le même circuit pendant le fonctionnement de la bouilloire.
- N'utilisez la bouilloire qu'avec le socle d'origine.

Attention

- Afin d'éviter tout risque d'accident dû à une réinitialisation inopinée du dispositif antisurchauffe, ne

- branchez pas cet appareil à un appareil de connexion externe (par exemple, un minuteur) ou à un circuit régulièrement coupé par le fournisseur d'électricité.
- Branchez l'appareil uniquement sur une prise secteur mise à la terre.
- Placez toujours le socle et la bouilloire sur une surface sèche, stable et plane.
- La bouilloire est uniquement conçue pour chauffer de l'eau. Ne l'utilisez pas pour réchauffer de la soupe, de la nourriture en bocal, en bouteille ou en boîte, ou tout autre liquide.
- Ne remplissez jamais la bouilloire en dessous du niveau minimal (1 tasse) afin d'éviter toute marche à vide.
- Selon la qualité de l'eau de votre région, de petites particules peuvent apparaître sur l'élément chauffant de votre bouilloire lorsque vous l'utilisez. Ce phénomène est dû à la formation de dépôts calcaires sur l'élément chauffant et à l'intérieur de la bouilloire. Plus l'eau est calcaire, plus vite les dépôts se forment. Les dépôts peuvent être de couleurs différentes. Bien que les dépôts calcaires ne soient pas dangereux, ils peuvent diminuer les performances de votre bouilloire. Détartrez régulièrement votre bouilloire en suivant les instructions du chapitre « Détartrage ».
- De la condensation peut apparaître à la base de la bouilloire. Ce phénomène est normal. Il ne s'agit pas d'un dysfonctionnement de la bouilloire.
- Cet appareil est destiné à un usage domestique ou pour une utilisation similaire telle que :
 - 1 cuisine destinée aux employés dans les entreprises, magasins et autres environnements de travail ;
 - 2 fermes ;
 - 3 utilisation par les clients dans les hôtels, motels et autres environnements résidentiels ;
 - 4 chambres d'hôte.

Coupeure automatique en cas de marche à vide

Cette bouilloire est équipée d'une protection contre la marche à vide. L'appareil s'éteint automatiquement s'il est allumé alors qu'il est vide ou qu'il contient une quantité d'eau insuffisante. Soulevez la bouilloire de son socle et remplissez-la d'eau. Pour réinitialiser la coupeure automatique en cas de marche à vide, attendez 30 secondes avant de remettre la bouilloire sur son socle. La bouilloire est de nouveau prête à l'emploi.

Champs électromagnétiques (CEM)

Cet appareil Philips est conforme à toutes les normes relatives aux champs électromagnétiques (CEM). Il répond aux règles de sécurité établies sur la base des connaissances scientifiques actuelles s'il est manipulé correctement et conformément aux instructions de ce mode d'emploi.

Avant la première utilisation

- 1** Retirez tout autocollant du socle ou de la bouilloire, le cas échéant.
- 2** Posez le socle sur une surface sèche, stable et plane.
- 3** Pour régler la longueur du cordon, enroulez-le autour du socle de l'appareil. Faites glisser le cordon dans une des fentes du socle. (fig. 2)
- 4** Rincez la bouilloire à l'eau.
- 5** Remplissez la bouilloire d'eau jusqu'au niveau maximal et faites-la bouillir une fois (voir le chapitre « Utilisation de l'appareil »).
- 6** Versez l'eau bouillante, puis rincez de nouveau la bouilloire.

Utilisation de l'appareil

- 1** Remplissez la bouilloire d'eau. Vous pouvez remplir la bouilloire d'eau par le bec verseur ou bien ouvrir le couvercle, puis verser l'eau. (fig. 3)
 - Pour ouvrir le couvercle, appuyez sur son bouton de déverrouillage (HD4679/HD4677) ou utilisez son loquet (HD4676) (fig. 4).
 - Remplissez la bouilloire avec au moins une tasse d'eau (250 ml).
 - Fermez le couvercle avant de mettre la bouilloire en marche.

Remarque : Assurez-vous que le couvercle est correctement fermé afin d'éviter toute marche à vide.

- 2** Placez la bouilloire sur le socle et branchez le cordon d'alimentation sur la prise secteur.
- 3** Pour allumer l'appareil, abaissez le bouton marche/arrêt (HD4679/HD4677) ou mettez-le en position I (HD4676) (fig. 5).
 - ▶ Le voyant d'alimentation s'allume.
 - ▶ La bouilloire commence à chauffer.
 - ▶ La bouilloire s'éteint automatiquement et une sonnerie retentit quand l'eau est bouillante.
 - ▶ Le voyant d'alimentation s'éteint automatiquement lorsque la bouilloire s'éteint.

Remarque : Vous pouvez interrompre le processus à tout moment en relevant le bouton marche/arrêt (HD4679/HD4677) ou en le mettant en position O (HD4676).

Nettoyage

N'utilisez jamais de tampons à récurer, de produits abrasifs ou de détergents agressifs tels que l'essence ou l'acétone pour nettoyer l'appareil.

Ne plongez jamais la bouilloire ou le socle dans l'eau.

- 1** Débranchez l'appareil.
- 2** Nettoyez l'extérieur de la bouilloire à l'aide d'un peu de détergent et d'un chiffon doux, humide et tiède.
- 3** Nettoyez régulièrement le filtre anticalcaire amovible.

Les dépôts de calcaire ne sont pas dangereux pour la santé mais peuvent donner un goût particulier à vos boissons. Grâce au filtre anticalcaire, vos boissons ne comportent aucune particule de calcaire. Nettoyez régulièrement le filtre anticalcaire en suivant l'une des deux procédures ci-dessous :

 - retirez le filtre anticalcaire de la bouilloire et nettoyez-le soigneusement sous l'eau du robinet à l'aide d'une brosse douce en nylon ; (fig. 6)
 - laissez le filtre anticalcaire dans la bouilloire lors du détartrage de l'appareil ;
 - nettoyez le filtre anticalcaire dans le lave-vaisselle.

Remarque : Cette bouilloire dispose d'un filtre ultra-fin intégré qui absorbe de plus grandes particules de calcaire. Celui-ci n'est pas amovible et ne se nettoie pas séparément. Lorsque vous détartrerez la bouilloire (voir le chapitre « Détartrage »), le filtre ultra-fin se nettoie automatiquement.

Détartrage

Un détartrage régulier prolonge la durée de vie de votre appareil.

En cas d'utilisation normale (jusqu'à 5 fois par jour), il est conseillé de détartrer votre bouilloire comme suit :

- tous les 3 mois si votre eau est douce (jusqu'à 18 TH) ;
- chaque mois si votre eau est dure (supérieure à 18 TH).

- 1** Remplissez la bouilloire aux trois quarts du niveau maximal.
- 2** Mettez la bouilloire en marche.
- 3** Quand l'appareil s'arrête, ajoutez du vinaigre blanc (8 % d'acide acétique) jusqu'au niveau maximal.
- 4** Laissez la solution agir dans la bouilloire jusqu'au lendemain.
- 5** Videz la bouilloire et rincez scrupuleusement l'intérieur.
- 6** Remplissez la bouilloire avec de l'eau fraîche et faites bouillir l'eau.
- 7** Videz la bouilloire et rincez-la de nouveau. Répétez cette opération s'il y a encore des particules de calcaire dans la bouilloire.

Conseil : Vous pouvez également utiliser un détartrant spécial. Dans ce cas, suivez les instructions indiquées sur l'emballage.

Rangement

- 1** Pour ranger le cordon d'alimentation, enroulez-le autour du socle de l'appareil (fig. 2).

Remplacement

Si la bouilloire, le socle ou le cordon d'alimentation de l'appareil est endommagé, confiez le matériel à un Centre Service Agréé Philips pour réparation ou remplacement afin d'éviter tout accident.

Vous pouvez vous procurer un nouveau filtre anticalcaire amovible (référence 4222 459 45327) auprès de votre revendeur Philips ou d'un Centre Service Agréé Philips.

Environnement

- Lorsqu'il ne fonctionnera plus, ne jetez pas l'appareil avec les ordures ménagères, mais déposez-le à un endroit assigné à cet effet, où il pourra être recyclé. Vous contribuerez ainsi à la protection de l'environnement (fig. 7).

Garantie et service

Si vous souhaitez obtenir des informations supplémentaires ou faire réparer l'appareil, ou si vous rencontrez un problème, rendez-vous sur le site Web de Philips à l'adresse www.philips.com ou contactez le Service Consommateurs Philips de votre pays (vous trouverez le numéro de téléphone correspondant sur le dépliant de garantie internationale). S'il n'existe pas de Service Consommateurs Philips dans votre pays, renseignez-vous auprès de votre revendeur Philips local.

Introduzione

Congratulazioni per l'acquisto e benvenuti in Philips! Per trarre il massimo vantaggio dall'assistenza Philips, registrate il vostro prodotto su www.philips.com/welcome.

Descrizione generale (fig. 1)

- A** Coperchio (HD4679/HD4677)
- B** Coperchio con cerniera (HD4676)
- C** Pulsante di apertura del coperchio (HD4679/HD4677)
- D** Interruttore on/off con spia di accensione (HD4676)
- E** Indicatore del livello dell'acqua
- F** Interruttore on/off con spia di accensione (HD4679/HD4677)
- G** Cavo di alimentazione
- H** Supporto per cavo
- I** Base
- J** Trama filtro integrata
- K** Filtro anticalcare rimovibile
- L** Beccuccio

Importante

Prima di utilizzare l'apparecchio, leggete attentamente il presente manuale e conservatelo per eventuali riferimenti futuri.

Pericolo

- Non immergete l'apparecchio o la base in acqua o in altre sostanze liquide.

Avvertenza

- Prima di collegare l'apparecchio, verificate che la tensione riportata sulla spina corrisponda alla tensione disponibile.
 - Non utilizzate l'apparecchio nel caso in cui la spina, il cavo di alimentazione, la base o l'apparecchio stesso siano danneggiati.
 - Nel caso in cui il cavo di alimentazione fosse danneggiato, dovrà essere sostituito presso i centri autorizzati Philips, i rivenditori specializzati oppure da personale debitamente qualificato, per evitare situazioni pericolose.
 - L'apparecchio non è destinato a persone (inclusi bambini) con capacità mentali, fisiche o sensoriali ridotte, fatti salvi i casi in cui tali persone abbiano ricevuto assistenza o formazione per l'uso dell'apparecchio da una persona responsabile della loro sicurezza.
 - Adottate le dovute precauzioni per evitare che i bambini giochino con l'apparecchio.
 - Tenete il cavo di alimentazione lontano dalla portata dei bambini. Evitate che questo cavo penda dal bordo del tavolo o dal piano di lavoro su cui poggia l'apparecchio. Il cavo in eccesso può essere avvolto all'interno o attorno alla base dell'apparecchio.
 - Tenete il cavo di alimentazione, la base e il bollitore lontano da superfici incandescenti.
 - Non posizionare l'apparecchio su una superficie chiusa (ad esempio un vassoio da portata), poiché l'acqua potrebbe accumularsi sotto il sistema causando una situazione potenzialmente pericolosa. L'acqua calda può causare gravi ustioni. Prestate attenzione quando il bollitore contiene acqua calda.
 - Non toccate il corpo del bollitore durante e per un certo tempo dopo l'uso, poiché è molto caldo. Sollevate sempre il bollitore usando il manico.
 - Quando riempite il bollitore, non superate mai il livello massimo indicato. Nel caso il bollitore fosse troppo pieno, l'acqua in ebollizione potrebbe fuoriuscire dal beccuccio e causare ustioni.
 - Non aprite il coperchio mentre l'acqua è in fase di ebollizione. Fate attenzione quando aprite il coperchio dopo aver portato l'acqua a ebollizione; il vapore che fuoriesce dall'apparecchio è bollente.
 - HD4679: questo bollitore rapido può richiedere fino a 13 amp dall'impianto elettrico di casa. Verificate che l'impianto elettrico della vostra casa e il circuito a cui viene collegato l'apparecchio siano in grado di sopportare tale consumo. Non collegate troppi apparecchi allo stesso circuito mentre state usando il bollitore.
 - Utilizzate il bollitore solo in combinazione con la base originale.
- Attenzione**
- Questo apparecchio non deve essere alimentato attraverso un dispositivo di commutazione esterno,

come ad esempio un timer; oppure collegato a un circuito che viene aperto e chiuso a intervalli regolari dall'apparecchio stesso. In questo modo si possono evitare pericoli causati da una reimpostazione involontaria del dispositivo di sicurezza della temperatura.

- Collegate l'apparecchio esclusivamente a una presa di messa a terra.
- Appoggiate sempre la base e il bollitore su una superficie asciutta, piana e stabile.
- Il bollitore deve essere utilizzato esclusivamente per bollire l'acqua. Non utilizzatelo per riscaldare minestre o altri sostanze liquide, né cibi in scatola o in bottiglia.
- Non riempite mai il bollitore al di sotto del livello pari a una tazza per evitare che l'apparecchio funzioni a secco.
- A seconda della durezza dell'acqua della rete idrica locale, potrebbero formarsi piccole macchie sulla resistenza del bollitore. Questo fenomeno è causato dal progressivo accumulo di calcare sulla resistenza e all'interno dell'apparecchio. Più dura è l'acqua utilizzata, più rapidamente si accumula il calcare, che può tra l'altro assumere colori diversi. Pur essendo del tutto innocuo, il calcare in dosi eccessive può compromettere il funzionamento del vostro bollitore. Disincrostate regolarmente il bollitore, seguendo le istruzioni riportate nel capitolo "Eliminazione del calcare".
- Alla base del bollitore potrebbe formarsi un pò di condensa. Si tratta di un fenomeno del tutto normale e non indica un difetto dell'apparecchio.
- Questo apparecchio è destinato esclusivamente ad un uso domestico e applicazioni simili, ad esempio:
 - 1 aree ristoro per il personale di negozi, uffici e altri ambienti di lavoro;
 - 2 aziende agricole;
 - 3 servizi offerti ai clienti di alberghi, hotel e altri luoghi residenziali;
 - 4 bed and breakfast e analoghi.

Protezione contro il funzionamento a secco

Il bollitore è dotato di una protezione contro il funzionamento a secco. Questo dispositivo spegne automaticamente il bollitore nel caso in cui venga acceso accidentalmente quando non contiene una quantità sufficiente d'acqua. In questo caso, sollevate il bollitore dalla base e riempitelo d'acqua. Quindi attende 30 secondi prima di riposizionarlo sulla base per ripristinare la protezione e il bollitore sarà nuovamente pronto per l'uso.

Campi elettromagnetici (EMF)

Questo apparecchio Philips è conforme a tutti gli standard relativi ai campi elettromagnetici (EMF). Se utilizzato in modo appropriato seguendo le istruzioni contenute nel presente manuale utente, l'apparecchio consente un utilizzo sicuro come confermato dai risultati scientifici attualmente disponibili.

Primo utilizzo

- 1** Rimuovete gli eventuali adesivi dalla base e dal bollitore.
- 2** Appoggiate la base su una superficie asciutta, piana e stabile.
- 3** Regolate la lunghezza del cavo avvolgendolo attorno alla base. Fate passare il cavo attraverso una delle fessure della base. (fig. 2)
- 4** Risciacquate il bollitore con acqua.
- 5** Riempite d'acqua il bollitore fino al livello massimo e portate l'acqua a ebollizione una sola volta (vedere il capitolo "Modalità d'uso dell'apparecchio").
- 6** Eliminate l'acqua calda e risciacquate nuovamente il bollitore.

Modalità d'uso dell'apparecchio

- 1** Riempite il bollitore di acqua tramite il beccuccio o dal coperchio aperto. (fig. 3)
 - Per aprire il coperchio, premete il pulsante di apertura (HD4679/HD4677) oppure utilizzate la cerniera del coperchio stesso (HD4676) (fig. 4).
 - Riempite il bollitore con almeno una tazza di acqua (250 ml).
 - Chiudete il coperchio prima di accendere il bollitore.

Nota Controllate che il coperchio sia chiuso correttamente per evitare che l'acqua evapori durante il processo di ebollizione.

- 2** Posizionate il bollitore sulla base e inserite la spina in una presa di corrente.
- 3** Premete l'interruttore on/off verso il basso per accendere l'apparecchio (HD4679/HD4677) oppure impostate l'interruttore on/off su I (HD4676) (fig. 5).
 - La spia di accensione si illumina.
 - Il bollitore inizia a riscaldarsi.
 - Il bollitore si spegne automaticamente e viene emesso un fischio quando l'acqua bolle.
 - La spia di accensione si spegne automaticamente insieme al bollitore.

Nota L'ebollizione può essere interrotta in qualsiasi momento spostando l'interruttore on/off verso l'alto (HD4679/HD4677) o impostandolo su O (HD4676).

Pulizia

Non usate prodotti o sostanze abrasive o detergenti aggressivi, come benzina o acetone, per pulire l'apparecchio.

Non immergete mai il bollitore o la base in acqua.

- 1** Staccate la spina dalla presa di corrente.
- 2** Pulite la superficie esterna del bollitore con un panno morbido inumidito con acqua tiepida e detergente neutro.
- 3** Pulite il filtro anticalcare a intervalli regolari. Il calcare non è nocivo alla salute ma può conferire un sapore sgradevole alle bevande. Il filtro anticalcare evita che le particelle di calcare finiscano nelle bevande. Pulite il filtro seguendo uno dei metodi indicati di seguito.
 - Rimuovete il filtro dal bollitore e pulitelo delicatamente sotto l'acqua corrente con una spazzola morbida in nylon. (fig. 6)
 - Lasciate il filtro all'interno del bollitore quando eseguite la decalcificazione dell'apparecchio.
 - Pulite il filtro in lavastoviglie.

Nota Questo bollitore è dotato di una trama filtro integrata che attrae le particelle di calcare più grandi. Tale trama non può essere rimossa e non deve essere pulita separatamente. Quando si esegue la pulizia del bollitore dal calcare (vedere il capitolo "Rimozione del calcare"), la trama viene pulita automaticamente.

Rimozione del calcare

- Per prolungare la durata del bollitore, rimuovete regolarmente il calcare. Nel caso di un normale utilizzo (fino a 5 volte al giorno), si consiglia di eliminare il calcare con la frequenza riportata di seguito:
- Una volta ogni 3 mesi se utilizzate acqua dolce (fino a 18 dH).
 - Una volta al mese se utilizzate acqua dura (superiore a 18 dH).
- 1** Riempite il bollitore con acqua fino a tre quarti del livello MAX.
 - 2** Accendete il bollitore.
 - 3** Una volta spento il bollitore, versate aceto bianco (acido acetico all'8%) fino al livello massimo.
 - 4** Lasciate agire la soluzione per tutta la notte.
 - 5** Svotate il bollitore e risciacquatelo accuratamente.
 - 6** Riempite il bollitore con acqua pulita e portate ad ebollizione.
 - 7** Svotate il bollitore e risciacquatelo nuovamente con acqua pulita.
- Ripetete questa procedura fino alla completa eliminazione del calcare dal bollitore.

Consiglio potete anche utilizzare appositi prodotti anticalcare. In tal caso, seguite le istruzioni riportate sulla confezione del prodotto.

Conservazione

- 1** Avvolgete il cavo di alimentazione attorno ai supporti situati sulla base (fig. 2).

Sostituzione

Nel caso in cui il bollitore, la base o il cavo di alimentazione fossero danneggiati, consegnate la base o il bollitore a un centro assistenza autorizzato per l'eventuale riparazione o sostituzione del cavo al fine di evitare situazioni pericolose.

Potete acquistare un nuovo filtro anticalcare rimovibile (numero ordine 4222 459 45762) presso il vostro rivenditore Philips di fiducia o presso un centro assistenza Philips.

Tutela dell'ambiente

- Per contribuire alla tutela dell'ambiente, non smaltite l'apparecchio tra i rifiuti domestici ma consegnatelo a un centro di raccolta autorizzato (fig. 7).

Garanzia e assistenza

Se avete bisogno di assistenza o informazioni o in caso di problemi, visitate il sito Web Philips all'indirizzo **www.philips.com** oppure contattate il Centro Assistenza Clienti Philips del vostro Paese (per conoscere il numero di telefono consultate l'opuscolo della garanzia). Se nel vostro Paese non esiste un Centro Assistenza Clienti, rivolgetevi al vostro rivenditore Philips.

Inleiding

Ge feliciteerd met uw aankoop en welkom bij Philips! Als u volledig wilt profiteren van de ondersteuning die Philips biedt, registreer uw product dan op www.philips.com/welcome.

Algemene beschrijving (fig. 1)

- A** Deksel (HD4679/HD4677)
- B** Dekselgrendel (HD4676)
- C** Dekselontgrendelknop (HD4679/HD4677)
- D** Aan/uitknop met aan-lampje (HD4676)
- E** Waterniveau-indicator
- F** Aan/uitknop met aan-lampje (HD4679/HD4677)
- G** Netsnoer
- H** Snoeropbergvoorziening
- I** Voet
- J** Geïntegreerd filtergaas
- K** Uitneembaar kalkfilter
- L** Tuit

Belangrijk

Lees deze gebruiksaanwijzing zorgvuldig door voordat u het apparaat gaat gebruiken. Bewaar de gebruiksaanwijzing om deze indien nodig te kunnen raadplegen.

Gevaar

- Dompel het apparaat en de voet niet in water of een andere vloeistof.

Waarschuwing

- Controleer of het voltage aangegeven op het apparaat overeenkomt met de plaatselijke netspanning voordat u het apparaat aansluit.
- Gebruik het apparaat niet indien de stekker, het netsnoer, de voet of het apparaat zelf beschadigd is.
- Indien het netsnoer beschadigd is, moet u het laten vervangen door Philips, een door Philips geautoriseerd servicecentrum of personen met vergelijkbare kwalificaties om gevaar te voorkomen.
- Dit apparaat is niet bedoeld voor gebruik door personen (waaronder kinderen) met verminderde lichamelijke, zintuiglijke of geestelijke vermogens, of die gebrek aan ervaring of kennis hebben, tenzij iemand die verantwoordelijk is voor hun veiligheid toezicht op hen houdt of hen heeft uitgelegd hoe het apparaat dient te worden gebruikt.
- Houd toezicht op jonge kinderen om te voorkomen dat ze met het apparaat gaan spelen.
- Houd het netsnoer buiten het bereik van kinderen. Laat het snoer niet over de rand van de tafel of het aanrecht hangen waarop het apparaat staat. Overtollig snoer kan in of rondom de voet van het apparaat worden opgeborgen.
- Houd het netsnoer, de voet en de waterkoker uit de buurt van hete oppervlakken.
- Plaats het apparaat niet op een oppervlak met een rand eromheen (bijv. een dienblad). Doet u dit wel, dan is de kans aanwezig dat er water onder het apparaat terechtkomt, wat kan leiden tot een gevaarlijke situatie.
- Heet water kan ernstige brandwonden veroorzaken. Wees voorzichtig met de waterkoker wanneer deze heet water bevat.
- Raak de buitenwand van de waterkoker tijdens en enige tijd na gebruik niet aan, aangezien deze erg heet wordt. Til het apparaat alleen op aan het handvat.
- Vul de waterkoker nooit verder dan het aangegeven maximumniveau. Als er te veel water in de waterkoker zit, bestaat het risico dat er kokend water uit de schenktuit naar buiten spat.
- Open het deksel niet wanneer het water wordt verwarmd of wanneer het water kookt. Wees voorzichtig wanneer u het deksel opent direct nadat het water heeft gekookt: de stoom die uit de waterkoker komt is erg heet.
- HD4679: deze snelkokende waterkoker vormt een belasting tot 13 ampère voor de elektrische installatie in uw huis. Controleer of het elektriciteitssysteem in uw woning en de groep waarop de waterkoker wordt aangesloten een dergelijke belasting aankan. Laat niet te veel andere apparaten die op dezelfde groep zijn aangesloten werken wanneer de waterkoker aanstaat.

- Gebruik de waterkoker alleen met de bijbehorende voet.

Let op

- Sluit het apparaat niet aan op een externe schakelaar zoals een timer. U mag het ook nooit aansluiten op een stroomvoorziening die regelmatig wordt onderbroken. Hierdoor voorkomt u gevaarlijke situaties als gevolg van het onbedoeld resetten van de oververhittingsbeveiliging.
- Sluit het apparaat alleen aan op een geaard stopcontact.
- Plaats de voet en de waterkoker altijd op een droge, vlakke en stabiele ondergrond.
- De waterkoker is alleen bedoeld voor het koken van water. Gebruik het apparaat niet om soep of andere vloeistoffen of voedsel in potten, flessen of blikken op te warmen.
- Vul de waterkoker nooit beneden het minimumniveau voor 1 kop om te voorkomen dat het apparaat droogkookt.
- Afhankelijk van de hardheid van het water in uw woongebied, kunnen er na gebruik kleine vlekjes ontstaan op het verwarmingselement van de waterkoker. Dit verschijnsel is het gevolg van kalkvorming die zich in de loop van de tijd voordoet op het verwarmingselement en aan de binnenzijde van de waterkoker. Hoe harder het water, hoe sneller er kalkaanslag ontstaat. Kalkaanslag kan verschillende kleuren hebben. Alhoewel kalk onschadelijk is, kan een teveel een negatieve invloed hebben op het functioneren van uw waterkoker. Ontkalk de waterkoker daarom regelmatig en volg daarbij de instructies in hoofdstuk 'Ontkalken'.
- Het is mogelijk dat er enige condens ontstaat op de voet van de waterkoker. Dit is heel normaal en betekent niet dat het apparaat een defect vertoont.
- Dit apparaat is bedoeld voor huishoudelijk en soortgelijk gebruik zoals:
 - 1 in keukens (voor personeel) in winkels, kantoren en andere werkomgevingen;
 - 2 in boerderijen;
 - 3 door gasten in hotels, motels en andere overnachtingsmogelijkheden;
 - 4 in Bed & Breakfasts.

Droogkookbeveiliging

Deze waterkoker is voorzien van een droogkookbeveiliging. Deze beveiliging schakelt de waterkoker automatisch uit als deze per ongeluk wordt ingeschakeld zonder dat er water in zit of als er onvoldoende water in zit. Til de waterkoker van de voet en vul de waterkoker met water. Wacht vervolgens 30 seconden tot u de waterkoker terugzet op de voet om de droogkookbeveiliging te resetten. Hierna kunt u de waterkoker weer gebruiken.

Elektromagnetische velden (EMV)

Dit Philips-apparaat voldoet aan alle richtlijnen met betrekking tot elektromagnetische velden (EMV). Mits het apparaat op de juiste wijze en volgens de instructies in deze gebruiksaanwijzing wordt gebruikt, is het veilig te gebruiken volgens het nu beschikbare wetenschappelijke bewijs.

Voor het eerste gebruik

- 1** Verwijder eventuele stickers van de voet of de waterkoker.
- 2** Plaats de voet van de waterkoker op een droge, vlakke en stabiele ondergrond.
- 3** Als u de lengte van het snoer wilt aanpassen, wikkel dan een gedeelte van het snoer rond de haspel in de voet. Haal het snoer door een van de openingen in de voet. (fig. 2)
- 4** Spoel de waterkoker uit met water.
- 5** Vul de waterkoker tot het maximumniveau met water en laat het water één keer koken (zie hoofdstuk 'Het apparaat gebruiken').
- 6** Giet het hete water uit de waterkoker en spoel deze nogmaals uit.

Het apparaat gebruiken

- 1** Vul de waterkoker met water. U kunt de waterkoker vullen via de schenktuit of via het geopende deksel. (fig. 3)

- Druk op de dekselontgrendelknop (HD4679/HD4677) of gebruik het dekselgrendel (HD4676) om het deksel te openen (fig. 4).
- Vul de waterkoker met ten minste één kop (250 ml) water.
- Sluit het deksel voordat u de waterkoker inschakelt.

Opmerking: Zorg ervoor dat het deksel goed dicht zit om te voorkomen dat het apparaat droogkookt.

- 2** Plaats de waterkoker op de voet en steek de stekker in het stopcontact.

- 3** Druk de aan/uitknop naar beneden (HD4679/HD4677) of zet de aan/uitknop op I (HD4676) om het apparaat in te schakelen (fig. 5).
 - Het aan-lampje gaat branden.
 - De waterkoker begint op te warmen.
 - De waterkoker gaat automatisch uit en u hoort een belletje wanneer het water kookt.
 - Het aan-lampje gaat automatisch uit wanneer de waterkoker uitschakelt.

Opmerking: U kunt het kookproces te allen tijde onderbreken door de aan/uitknop naar boven te drukken (HD4679/HD4677) of de aan/uitknop op O te zetten (HD4676).

Schoonmaken

Gebruik nooit schuurspunten, schurende schoonmaakmiddelen of agressieve vloeistoffen zoals benzine of aceton om het apparaat schoon te maken.

Dompel de waterkoker of de voet nooit in water.

- 1** Haal de stekker uit het stopcontact.
- 2** Maak de buitenkant van de waterkoker schoon met een zachte doek die is bevochtigd met warm water en een zacht schoonmaakmiddel.
- 3** Maak het uitneembare kalkfilter regelmatig schoon. Kalk is niet schadelijk voor uw gezondheid maar kan uw drank een poederig smaakje geven. Het kalkfilter voorkomt dat er kalkdeeltjes in uw drank terechtkomen. Maak het filter op een van de volgende manieren schoon:
 - Haal het kalkfilter uit de waterkoker en maak het voorzichtig schoon onder een lopende kraan met een zachte nylon borstel. (fig. 6)
 - Laat het kalkfilter in de waterkoker zitten als u het gehele apparaat ontkalkt.
 - Maak het kalkfilter schoon in de vaatwasmachine.

Opmerking: Deze waterkoker is voorzien met een geïntegreerd filtergaas dat grotere kalkdeeltjes aantrekt. Dit filtergaas kan niet worden verwijderd en hoeft niet afzonderlijk te worden gereinigd. Wanneer u de waterkoker ontkalkt (zie het hoofdstuk 'Ontkalken'), wordt het filtergaas automatisch schoongemaakt.

Ontkalken

Regelmatig ontkalken verlengt de levensduur van de waterkoker.

Bij normaal gebruik (tot 5 keer per dag) raden we u aan de volgende ontkalkingsfrequentie aan te houden:

- Eén keer per 3 maanden als u zacht water gebruikt (tot 18 dH).
- Eén keer per maand als u hard water gebruikt (meer dan 18 dH).

- 1** Vul de waterkoker tot driekwart van het aangegeven MAX-niveau met water.
- 2** Schakel de waterkoker in.
- 3** Voeg, nadat de waterkoker is uitgeschakeld, schoonmaakazijn (8% azijnzuur) toe tot aan de MAX-indicatie.
- 4** Laat het water met de azijn een nacht in de waterkoker staan.
- 5** Schenk het apparaat leeg en spoel de binnenzijde grondig uit.
- 6** Vul de waterkoker met schoon water en breng het water aan de kook.
- 7** Schenk de waterkoker leeg en spoel de binnenzijde nogmaals goed uit.

Herhaal deze procedure als er nog steeds kalk in de waterkoker zit.

Tip U kunt ook een hiervoor geschikte ontkalker gebruiken. Volg in dat geval de instructies op de verpakking van de ontkalker.

Opbergen

- 1 U kunt het snoer opbergen door het rond de haspel in de voet te wikkelen (fig. 2).

Vervangen

Indien de waterkoker, de voet of het netsnoer beschadigd is, breng de waterkoker of de voet dan naar een door Philips geautoriseerd servicecentrum voor reparatie van het apparaat of vervanging van het snoer om gevaar te voorkomen.

Een nieuw uitneembaar kalkfilter (bestelnummer 4222 459 45762) is verkrijgbaar bij uw Philips-dealer of een Philips-servicecentrum.

Milieu

- Gooi het apparaat aan het einde van zijn levensduur niet weg met het normale huisvuil, maar lever het in op een door de overheid aangewezen inzamelpunt om het te laten recyclen. Op die manier levert u een bijdrage aan een schonere leefomgeving (fig. 7).

Garantie en service

Als u service of informatie nodig hebt of als u een probleem hebt, bezoek dan de Philips-website (www.philips.nl), of neem contact op met het Philips Consumer Care Centre in uw land (u vindt het telefoonnummer in het 'worldwide guarantee'-vouwblad). Als er geen Consumer Care Centre in uw land is, ga dan naar uw Philips-dealer.

Introdução

Parabéns pela sua compra e bem-vindo à Philips! Para tirar todo o partido da assistência fornecida pela Philips, registe o seu produto em www.philips.com/welcome.

Descrição geral (fig. 1)

- A** Tampa (HD4679/HD4677)
- B** Tampa com fecho (HD4676)
- C** Botão de libertação da tampa (HD4679/HD4677)
- D** Interruptor para ligar/desligar com luz de alimentação (HD4676)
- E** Indicador do nível de água
- F** Interruptor para ligar/desligar com luz de alimentação (HD4679/HD4677)
- G** Cabo de alimentação
- H** Arrumação do fio
- I** Base
- J** Filtro de rede integrado
- K** Filtro anti-calcário amovível
- L** Bico

Importante

Leia cuidadosamente este manual do utilizador antes de utilizar o aparelho e guarde-o para consultas futuras.

Perigo

- Não mergulhe o aparelho nem a base em água ou outro líquido.

Aviso

- Verifique se a voltagem indicada no aparelho corresponde à voltagem eléctrica local antes de o ligar.
- Não se sirva do aparelho se a ficha, o fio de alimentação, a base ou o próprio aparelho estiverem danificados.
- Se o fio estiver danificado, deve ser sempre substituído pela Philips, por um centro de assistência autorizado da Philips ou por pessoal devidamente qualificado para se evitarem situações de perigo.
- Este aparelho não se destina a ser utilizado por pessoas (incluindo crianças) com capacidades físicas, sensoriais ou mentais reduzidas, ou com falta de experiência e conhecimentos, salvo se tiverem recebido supervisão ou instruções sobre o uso do aparelho por alguém responsável pela sua segurança.
- As crianças devem ser supervisionadas para garantir que não brincam com o aparelho.
- Mantenha o fio de alimentação fora do alcance das crianças. Não deixe o fio de alimentação suspenso da mesa de trabalho ou da bancada da cozinha onde se encontra o aparelho. O fio excedente pode ser guardado dentro ou em redor da base do aparelho.
- Mantenha o fio de alimentação, a base e o jarro afastados de superfícies quentes.
- Não coloque o aparelho numa superfície fechada (por exemplo, num tabuleiro de servir), pois pode provocar a acumulação da água por baixo do aparelho, resultando numa situação perigosa.
- A água quente pode causar queimaduras graves. Tenha cuidado quando o jarro contiver água quente.
- Não toque na estrutura do jarro durante e passado algum tempo após a sua utilização, uma vez que fica muito quente. Pegue sempre no jarro pela respectiva pega.
- Nunca encha o jarro acima da indicação de nível máximo. Se o jarro estiver muito cheio, a água a ferver pode ser expelida para fora através do bico e provocar queimaduras.
- Não abra a tampa enquanto a água estiver a aquecer ou a ferver. Tenha cuidado se abrir a tampa imediatamente a seguir à fervura da água: o vapor que sai do jarro é muito quente.
- HD4679: Este jarro de fervura rápida pode consumir até 13 amperes da fonte de alimentação de sua casa. Certifique-se de que o sistema eléctrico de sua casa e o circuito ao qual o jarro está ligado estão preparados para este nível de consumo de energia. Não ligue demasiados electrodomésticos ao mesmo circuito quando o jarro estiver a ser utilizado.
- O jarro só deve ser utilizado com a sua base original.

Cuidado

- Não ligue o aparelho a um dispositivo de comutação externo, tal como um temporizador e não o ligue a um circuito que seja regularmente ligado e desligado.

Isto evita um perigo que poderia ser provocado pela reposição inadvertida do corte térmico.

- Só ligue o aparelho a uma tomada com ligação à terra.
- Coloque sempre a base e o jarro sobre uma superfície seca, plana e estável.
- O jarro destina-se unicamente a ferver água. Não o utilize para aquecer sopa ou outros líquidos nem alimentos em boiões, garrafas ou latas.
- Nunca encha o jarro abaixo do nível mínimo de 1 chávena para evitar que funcione a seco.
- Dependendo do grau de dureza da água da sua zona de residência, podem aparecer algumas manchas na resistência do jarro quando o utilizar. Este fenómeno resulta da formação de calcário na resistência e no interior do jarro que ocorre ao fim de algum tempo. Quanto mais dura for a água, mais depressa se formará o calcário. O calcário pode apresentar-se com diferentes cores. Embora o calcário seja inofensivo, se existir em quantidade pode influenciar o desempenho do jarro. Descalcifique o jarro com regularidade, seguindo as instruções dadas no capítulo 'Descalcificação'.
- Pode formar-se alguma condensação na base do jarro. É perfeitamente normal e não significa que o jarro tenha algum defeito.
- Este aparelho destina-se a ser utilizado em ambientes domésticos e aplicações semelhantes, como:
 - 1 copas de pessoal em lojas, escritórios e outros ambientes de trabalho;
 - 2 quintas;
 - 3 por clientes em hotéis, motéis e outros tipos de ambientes residenciais;
 - 4 ambientes tipo "alojamento e pequeno-almoço".

Protecção contra funcionamento a seco

Este jarro está equipado com uma protecção contra funcionamento a seco. Este dispositivo desliga automaticamente o jarro caso este seja acidentalmente ligado quando não há água ou quando a água não é suficiente. Retire o jarro da base e encha-o com água. Aguarde 30 segundos antes de voltar a colocar o jarro na base para cancelar a protecção contra funcionamento a seco. O jarro está agora novamente pronto a ser utilizado.

Campos electromagnéticos (EMF)

Este aparelho Philips cumpre com todas as normas correspondentes a campos electromagnéticos (EMF). Se manuseado correctamente e de acordo com as instruções fornecidas neste manual do utilizador, o aparelho pode ser utilizado em segurança com base em provas científicas disponíveis actualmente.

Antes da primeira utilização

- 1** Retire os autocolantes que existirem na base ou no jarro.
- 2** Coloque a base sobre uma superfície seca, plana e estável.
- 3** Para ajustar o comprimento do fio, enrole parte do fio no encaixe da base. Prenda o fio numa das ranhuras da base. (fig. 2)
- 4** Enxagúe o jarro com água.
- 5** Encha o jarro com água até à indicação MAX e deixe ferver uma vez (consulte o capítulo 'Utilização do aparelho').
- 6** Deite a água quente fora e volte a enxaguar o jarro mais uma vez.

Utilizar o aparelho

- 1** Encha o jarro com água. Pode enchê-lo através do bico ou abrindo a tampa. (fig. 3)
 - Para abrir a tampa, prima o botão de libertação da tampa (HD4679/HD4677) ou utilize o fecho da tampa (HD4676) (fig. 4).
 - Encha o jarro com, no mínimo, uma chávena (250 ml) de água.
 - Feche a tampa antes de ligar o jarro.

Nota: Certifique-se de que a tampa ficou bem fechada para evitar que o jarro ferva a seco.

- 2** Coloque o jarro na base e ligue a ficha à tomada eléctrica.
- 3** Prima o interruptor para ligar/desligar para ligar o aparelho (HD4679/HD4677) ou regule o botão para ligar/desligar para I (HD4676) (fig. 5).

- ▶ A luz acende-se para indicar que está ligado.
- ▶ O jarro começa a aquecer.
- ▶ O jarro desliga-se automaticamente e ouve um sinal sonoro quando a água ferve.
- ▶ A luz de ligado apaga-se automaticamente quando o jarro se desliga.

Nota: Pode interromper a fervura a qualquer momento, pressionando o interruptor para ligar/desligar (HD4679/HD4677) ou regulando o botão para ligar/desligar para O (HD4676).

Limpeza

Nunca utilize esfregões, agentes de limpeza abrasivos ou líquidos agressivos, tais como petróleo ou acetona, para limpar o aparelho.

Nunca mergulhe o jarro nem a base em água.

- 1** Desligue o aparelho da corrente.
- 2** Limpe o exterior do jarro com um pano macio e humedecido com água morna e um pouco de detergente líquido não abrasivo.
- 3** Limpe o filtro do calcário amovível regularmente. O calcário não é prejudicial à saúde mas pode conferir um sabor desagradável à bebida. O filtro anti-calcário evita que as partículas de calcário passem para o líquido. Limpe o filtro com regularidade.
 - Pode remover o filtro do jarro e limpá-lo suavemente com uma escova macia de nylon com água corrente. (fig. 6)
 - Deixe o filtro no jarro quando descalcifica todo o aparelho.
 - Lave o filtro do calcário na máquina de lavar louça.

Nota: Este jarro tem um filtro de rede integrado que atrai as partículas de calcário maiores. Este filtro de rede não pode ser retirado e não necessita de ser limpo em separado. Quando limpa o calcário do jarro (consulte o capítulo "Descalcificação"), o filtro de rede é limpo automaticamente.

Descalcificação

Uma descalcificação regular prolonga a vida do jarro. No caso de uma utilização normal (até 5 vezes por dia), recomenda-se a seguinte frequência de descalcificação:

- Uma vez a cada 3 meses nas zonas com água menos dura (até 18 dH).
- Uma vez todos os meses nas zonas onde a água for dura (mais de 18 dH).

- 1** Encha o jarro com água até três quartos do nível MAX.
- 2** Ligue o jarro.
- 3** Depois de o jarro se desligar, adicione vinagre (8% ácido acético) até ao nível MAX.
- 4** Deixe esta solução a actuar durante a noite.
- 5** Esvazie o jarro e enxagúe muito bem o interior.
- 6** Encha o jarro com água limpa e leve-o a ferver.
- 7** Esvazie o jarro e enxagúe novamente com água limpa.

Repita este procedimento até limpar todo o calcário do jarro.

Sugestão: Também pode utilizar um produto de descalcificação próprio. Se for esse o caso, siga as instruções da embalagem do produto.

Arrumação

- 1** Para guardar o fio de alimentação, enrole-o na base (fig. 2).

Substituição

Se o jarro, a base ou o fio de alimentação estiverem danificados, leve a base ou o jarro a um centro de assistência autorizado pela Philips para que procedam à reparação ou substituição do fio para evitar situações de perigo.

Pode comprar um novo filtro anti-calcário amovível (número de encomenda 4222 459 45762) no seu representante Philips ou num centro de assistência Philips.

■ Meio ambiente

- Não deite fora o aparelho junto com o lixo doméstico normal no final da sua vida útil; entregue-o num ponto de recolha oficial para reciclagem. Ao fazê-lo ajuda a preservar o ambiente (fig. 7).

■ Garantia e assistência

Se necessitar de assistência ou informações ou se tiver problemas, visite o Web site da Philips em **www.philips.com** ou contacte o Centro de Apoio ao Consumidor da Philips no seu país (pode encontrar os números de telefone no folheto da garantia mundial). Se não existir um Centro de Apoio no seu país, visite o seu representante Philips local.