

Fig.1

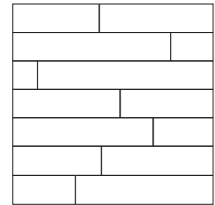


Fig.2

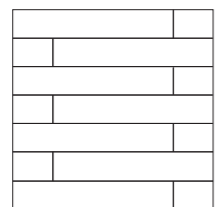


Fig.3

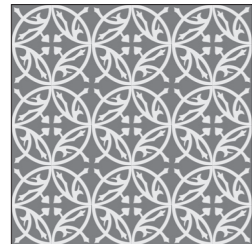


Fig.4



Fig.5

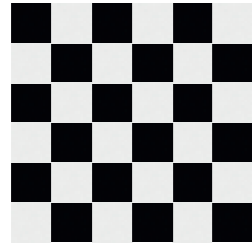


Fig.6



Fig.7

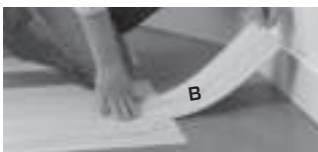


Fig.8



**Flexfloors Stick Leg- en onderhoudsinstructies**  
Dank voor de keuze voor Flexfloors. Volg onderstaande leg- en onderhoudsinstructies voor jarenlang woonplezier.

### Algemeen Toepassing

Flexfloors Stick is een zelfklevende vloerbedekking voor gebruik in verblijfsruimten in huis. De temperatuur van de ruimte mag niet onder de 10°C komen. De vloertemperatuur mag na het leggen niet hoger dan 28°C worden, omdat dit invloed heeft op de lijmlaag. Gebruik Flexfloors Stick daarom niet in combinatie met direct zonlicht, zoals bijvoorbeeld in serres.

### Ondergrond Basisregels

De ondergrond voor Flexfloors Stick moet hard, geheel vlak, goed dragend, scheurvrij en blijvend droog (max. 2% vochtgehalte) zijn. Deze moet ook schoon en vrij zijn van bijv. resten gips, verf, vetten of een niet hechtende cementsluier. Strijk met uw hand over de vloer. Als stof of poeder op uw handen achterblijft, moet de vloer schoongemaakt worden. Voor een sterke hechting tussen zuigende ondergronden en Flexfloors Stick, is een voorbehandeling met Flexfloors Primer noodzakelijk. Een zuigende ondergrond is te herkennen met een druppeltest. Laat een druppel water vallen op de vloer. Als deze na 1-2 minuten is ingetrokken is er sprake van een zuigende ondergrond. Basisvloeren zoals cementdek-, beton, anhydriet en houten vloeren zijn zuigende ondervloeren en moeten worden voorbehandeld met Flexfloors Primer.

### Verskillende ondergronden

Met bovenstaande basisregels in acht genomen, hecht Flexfloors Stick uitstekend op de meeste types ondergrond. Onderstaande behandelingen per type ondergrond zorgen voor een optimaal legresultaat:

**1- Betonvloer / cementdekvloer / anhydriet-vloer:**  
Indien nodig ondergrond geheel vlak maken met egaliseringsmiddel, stofvrij maken en voorbehandelen met Flexfloors Primer.

### 2- Houten planken vloer:

Losse planken vastzetten. Vloer uitvlakken met houtvezelpanelen met mes en groefverbinding en deze rondom verlijmen. Bevestig de panelen door deze vol te verlijmen of met rvs schroeven om de 20 cm vast te zetten. Laat altijd 10 mm ruimte tussen de panelen en de muur, verwarmingsbuis, het kozijn etc. De uitgevlakte vloer vervolgens schuren, zuigen en voorzien van Flexfloors Primer. Na het drogen de vloer licht naschuren met een fijn schuurmiddel en daarna weer stofvrij maken. Let op: door de werking van de ondergrond kunnen naadjes tussen de Flexfloors Stick stroken ontstaan.

### 3- Tegelvloer:

Losse tegels vastzetten. De voegen opvullen met een egaliseringsmiddel of de vloer volledig egaliseren. Uitgevlakte vloer naschuren, stofvrij maken en voorbehandelen met Flexfloors Primer.

### 4- Laminaat en parket:

Laminaat- en parketvloeren zijn niet geschikt als basisvloer om Flexfloors Stick direct op te plaatsen. De vloer en eventuele onderlagen verwijderen en de stappen ondernemen volgens de basisregels voor de betreffende ondergrond.

### 5- Vloerbedekking van soepel kunststof of textiel:

Zachte ondergronden zoals tapijt, kurk, vinyl vloeren en ook linoleum zijn niet geschikt als basisvloer voor Flexfloors Stick. Deze vloeren verwijderen, oude lijmrasten afkrabben en de stappen ondernemen volgens de basisregels voor de betreffende ondergrond.

### 6- Vloerverwarming:

Bij vloerverwarming moet de temperatuur van de ondergrond overal lager zijn dan 28°C. De verwarmingsinstallatie dient minimaal 4 weken in werking te zijn voordat de vloer wordt gelegd om krimp en uitzetting van de ondergrond te voorkomen. Schakel vloerverwarming uit 24 uur voor en na het leggen van Flexfloors Stick. Wij adviseren Flexfloors Primer voor een betere hechting. Vloerverwarming met mogelijkheid voor koeling wordt niet aanbevolen vanwege het risico van condensatie onder de stroken.

### Het Leggen

#### Mogelijke hulpmaterialen:

- Flexfloors Linaal
- Meetlint
- Potlood
- Flexfloors Mes • Slaglijnmolen (Spatlijn)

### Het leggen

Laat Flexfloors Stick minstens 48 uur in de ruimte uitgepakt op kamertemperatuur acclimatiseren. Leg de vloer niet bij een kamertemperatuur lager dan 15°C. Start het leggen altijd vanuit het midden van de kamer. Het midden kan worden bepaald door twee elkaar snijdende loodlijnen te trekken, waardoor de kamer in 4 gelijke vlakken wordt verdeeld. Met een spatlijn tekent u eenvoudig de lijnen. Verwijder het beschermepapier van de Flexfloors en plak deze direct op de ondervloer. Druk de strook goed aan en wrijf stevig naar buiten toe. Zorg voor een volledig gesloten naad door de volgende strook perfect bij de gelegde strook aan te sluiten. Flexfloors is na het leggen direct beloopbaar.

### Visgraat patroon (fig. 1)

Start vanuit het midden. Gebruik de Flexfloors linaal om een start hoek van 90° te verkrijgen. Leg de vloer zo, dat de hoeken exact over de lijn lopen. Maak de hele rij af alvorens de tweede te starten.

### Wildverband (fig. 2 en 3)

Begin met leggen vanuit het midden en leg verder langs de lijn. Start de volgende rij (vanuit het midden) door met de helft, een derde of afwisselend in te springen.

### Portugees of geblokt tegelpatroon (fig. 4, 5 en 6)

Bepaal waar de stroken met 'uni', 'tegel' en 'band' gelegd worden. Begin met leggen vanuit het midden en leg verder langs de lijn. Start de volgende rij en sluit de tegels perfect tegen de liggende aan om een passend Portugees patroon te krijgen. Snij de 'band' tegels diagonaal door midden om de band in een hoek door te laten lopen.

### Zijkanten en onregelmatigheden

Maak de stroken met de laatste Flexfloors mes en linaal op maat. Van boven insnijden en met beleid afbreken. Ook onregelmatige vormen, zoals bij deurposten en verwarmingsbuizen, kunnen zo worden gemaakt. Een mal van papier maakt dit gemakkelijker. Lijmrasten die zichtbaar blijven na plaatsing kunnen eenvoudig met een zachte, vochtige doek verwijderd worden.

### Het afmeten aan de muurkant (fig. 7 en 8)

Leg precies over de laatste gelegde strook (A), de bij te snijden strook (B). Leg vanaf de muur eenzelfde strook (C). Snijd exact daarlangs (C) de onderliggende strook in en breek deze af. Nu heeft u exact de maat van het nog te leggen stuk. Dit geldt ook voor de lengte richting.

### Afwerking

Bij intensief gebruik adviseren wij het aanbrengen van een extra PU beschermelaag direct na het leggen met Flexfloors Protective Finish. Dit zorgt ook voor een grotere waterdichtheid doordat de naden tussen de stroken dichtvloeien. In vochtige ruimtes adviseren wij de vloer bij aansluitingen aan muur en sanitair met polyurethaan-kit behandelen. Flexfloors Stick kan niet gebruikt worden als douchevloer.

### Stroken vervangen

Snijd met het Flexfloors mes de beschadigde strook in het midden door. Verwarm deze daarna met een haardroger om de lijm soepel te maken. Haal de strook weg vanuit de sneede in het midden zodat de randen niet beschadigen en plaats vervolgens een nieuwe strook.

### ONDERHOUD

Een Flexfloors vloer is gemakkelijk in onderhoud. Flexfloors Daily Cleaner, Intensive Cleaner en Protective Finish zijn specifiek ontwikkeld voor Flexfloors vloeren.

### Dagelijks

De grootste vijanden van elke vloer zijn stof, zand en gruis. Dagelijks stofzuigen of wassen met een zachte borstel is vaak al voldoende om deze te verwijderen. Reinig afhankelijk van het gebruik regelmatig de vloer met Flexfloors Daily Cleaner. Gebruik géén agressieve of schurende schoonmaakmiddelen. Vlekken meteen wegvegen en de plek nadweilen met schoon warm water.

### Periodiek

Flexfloors Stick is voorzien van een beschermende PU toplaag. Gebruik en intensieve reiniging zullen deze toplaag aantasten. Daarom adviseren wij het uitvoeren van periodiek onderhoud. Bij gebruik in de woonkamer minimaal 1x per jaar en bij lichtere toepassingen zoals in een slaapkamer 1x per 2 jaar. Het onderhoud bestaat uit het grondig reinigen van de vloer met Flexfloors Intensive Cleaner en het aanbrengen van een nieuwe PU beschermelaag met Flexfloors Protective Finish. Dit kan eenvoudig met een kortharige wismop of wasverdeler. Vuil, kleine krasjes en strepen van schoenzolen laten zich na deze behandeling ook gemakkelijker verwijderen.

### Preventieve tips

Gebruik een goede deurmat om te voorkomen dat vocht en vuil naar binnen worden gelopen. Vermijd rubberen vloermatten en zwarte meubeldoppen. Voorzie stoelpoten en ander meubilair van goede kwaliteit viltstoffen en sleep geen zware voorwerpen over de vloer. Zorg bij meubelen op wielletjes dat deze wielletjes geschikt zijn voor een vlakke vinyl vloerbedekking (geen rubber).

### Garantievoorwaarden

Flexfloors is met zorgvuldigheid geproduceerd. Mochten zich desondanks, binnen op de verpakking aangegeven periode na aankoopdatum, gebreken voordoen, dan gelden de volgende garantievoorwaarden:

Indien u na het openen van de verpakking zichtbare gebreken in het product vaststelt, dient u dit vóór verwerking bij uw aankoopadres te melden.

- Wij verlenen garantie op gebreken die op het moment van levering reeds aanwezig, maar niet direct voor eenieder zichtbaar, waren.
- Garantie geldt indien de vloer binnenshuis bij u thuis is gelegd en onderhouden volgens de bijgevoegde instructies; de vloer dient in de gelegde toestand beoordeeld te kunnen worden.
- Garantie geldt slechts indien de afmeting van het gebruikte, samenhangende oppervlak goed zichtbaar en tenminste 2m<sup>2</sup> groot is. De beschadiging bedraagt tenminste 2cm<sup>2</sup>.
- Eventuele klachten dient u schriftelijk te melden bij uw aankoopadres binnen de wettelijke 60 dagen na constatering, met bijsluiting van de kassabon en deze voorwaarden. Schrijf het productie nummer direct op uw kassabon. Bij een onterecht bevonden klacht heeft u leverancier het recht de voorrijkosten alsmede alle overige gemaakte kosten ter zake de onterechte klacht in rekening te brengen.
- Bij een terecht bevonden klacht wordt gedurende de garantietermijn de restwaarde van de beschadigde delen van uw vloer vergoed. De restwaarde wordt bepaald op basis van de resterende looptijd van de garantietermijn van uw vloer.
- De garantie geldt niet voor schade welke hoger is dan de dagwaarde van de geleverde tegels en/of stroken.
- U dient uw vloer met de Flexfloors onderhoudsproducten te onderhouden.
- Bij een geschil, voortvloeiende uit deze garantietermijn, kan elk van de partijen beroep doen op een onafhankelijke deskundige, welke een bindend advies uit zal brengen. De kosten voor dit advies komen voor rekening van de in het ongelijk gestelde partij. Wanneer deze clausule wordt toegepast, dienen deze kosten vooraf schriftelijk te worden overeengekomen tussen de partijen.

### Garantie vervalt:

- Bij beschadigingen ten gevolge van doorslijten, beschadigingen en scheuren van het slijtvlak als gevolg van onjuist gebruik, vallende objecten, inloop van zand en/of bewerkingen met een scherp voorwerp.
- Door ruw en/of onoordeelkundig gebruik.
- Door elk ander onachtzaam gebruik van het betrokken product.
- Indien reeds voor bewerking kon worden vastgesteld dat het product een gebrek vertoonde.
- Deze garantievoorwaarden tasten uw wettelijke rechten en plichten niet aan.

### CE14041 en EN649

Gebruiksklasse 22 (normaal privé gebruik)

Zie ook de website [www.flexfloors.com](http://www.flexfloors.com)



### Flexfloors Stick laying instructions

Thank you for choosing Flexfloors. If you follow these installation instructions and tips carefully, you will enjoy your Flexfloors for many years to come.

### General Application

Flexfloors is a self-adhesive flooring which can be used in many rooms in your home. The temperature of the room should not fall below 10°C. The floor temperature must at all times remain below 28°C, as this could affect the adhesive layer. Therefore, it is not advisable to use Flexfloors in areas where there is direct sunlight - like for example in conservatories.

### Substrate

The substrate for Flexfloors must at all times be solid, totally flat, load-bearing, sound and permanently dry (max. 2% humidity). In addition, it must be clean and free of, for example - plaster/cement residue, paint and grease. Wipe the floor with your hand. If any dust or powder sticks to your hand, the floor will need to be cleaned. For a good adhesion between absorbent substrates and Flexfloors, it is necessary to pre-treat the substrate with Flexfloors Primer. On non-absorbent substrates this is also recommended. An absorbent substrate can be recognised using a drip test. Pour a drop of water onto the floor. If after 1-2 minutes it has been absorbed then the substrate is absorbent. Base floors such as cement, concrete, anhydrite and wooden floors are absorbent floors and must be pre-treated with Flexfloors Primer.

### Various substrates

If the above mentioned basic rules are observed then Flexfloors will bond well to most types of substrates. By following the advice below this will ensure the best results for each type of base floor:

**1- Concrete floor / cement floor / anhydrite floor:**  
If necessary, level the base floor with a self-levelling compound. Remove all dust and pre-treat with Flexfloors Primer.

### 2- Wooden floorboards:

Secure loose planks. Overlay the floorboards with hardboard - smooth side up. Fix the hardboard panels by fully gluing them or use stainless steel screws every 20 cm to secure to the floorboards. Always leave 10 mm of space between the hardboard panels and the wall, heating pipes and window/door frames etc. Then sand, vacuum and apply Flexfloors Primer to the levelled floor. After the floor has dried, sand lightly with a fine abrasive material and ensure that the floor is dust-free. Please note: due to the base floor, seams between the Flexfloors strips can occur.

### 3- Tile floor:

Fasten loose tiles. Fill the joints with a levelling compound or level the floor entirely. Then sand and ensure that the floor is dust-free before pre-treating it with Flexfloors Primer.

### 4- Laminate and Parquet:

Laminate and parquet floors are not suitable for use as a base floor under Flexfloors. Remove the floor and any under layers and follow the steps described in the basic rules for the substrate concerned.

### 5- Soft vinyl or carpet flooring:

Flooring such as carpet, cork, soft vinyl or linoleum are not suitable for use as a base floor under Flexfloors. Remove such flooring, scrape off any glue residue and follow the steps described in the basic rules for the substrate concerned.

### 6- Underfloor heating

In case of underfloor heating, the floor temperature must remain below 28°C at all times. The heating system must be on for at least 4 weeks before the floor is installed in order to prevent shrinkage and expansion of the base floor. Turn floor heating off 24 hours prior to and after installing Flexfloors. We recommend Flexfloors Primer for better adhesion. Underfloor heating with a cooling option is not recommended because of the risk of condensation under the panels.

### The fixing

Tools that may be required: • Flexfloors Ruler

- Tape measure
- Pencil
- Flexfloors Knife
- Self-chalking line (chalk line)

### Fixing

Unpack and leave Flexfloors panels to acclimatise to the temperature of the room for at least 48 hours. Do not fix the flooring if the room temperature is below 15°C. Always install the floor from the centre of the room outwards. The centre can be determined by drawing two intersecting lines, then dividing the room into 4 equal parts. Use a chalk line to mark out the lines. Remove the protective paper and fix the Flexfloors panel using the self adhesive backing to glue the Flexfloors directly on the subfloor. Press down firmly and smooth outwards. Ensure the seam is entirely closed by placing the second panel right next to the one that you have just laid. Flexfloors can be walked on immediately after installation.

### Herringbone pattern (fig. 1)

Start from the centre. Use the Flexfloors ruler to provide an angle of 90°. Install the floor in such a way that the corners run exactly along the line. Finish the entire row before starting the second row.

### Running bond pattern (fig. 2 and 3)

Start installing from the centre and continue further along the line. Start the next row (from the centre) by staggering halfway, one-third of the way or alternating the panel length.

### Portuguese or blocked tile pattern (fig. 4, 5 and 6)

Determine where the panel with 'uni', 'tile' and 'border' are to be laid. Start installing from the centre and continue further along the line. Start the next row and make sure the tiles are fitted perfectly against the installed tiles to obtain a traditional Portuguese pattern. Cut the 'border' tiles diagonally in the middle to ensure that the border can follow the corner.

### Sides and irregular shapes

Cut the panels to size using a sharp Flexfloors knife and ruler. Make an incision in the top and break off carefully. You can also trim the panels as needed to fit around irregular shapes such as doorposts and heating pipes. This will be easier if you make a template from paper. Any glue residue that remains visible after installation can simply be removed with a soft, damp cloth.

### Measuring in relation to the the wall (fig. 7 and 8)

Lay the panel that needs to be cut [B] exactly over the panel that has been installed last [A]. Lay a similar panel [C] from the wall. Cut the underlying panel along [C] and break it off. The panel to be installed is now exactly the size you need. This also applies to the length.

### Finishing

In case of intensive use we recommend you apply an extra PU protection coating directly after installation using Flexfloors Protective Finish. This also ensures increased impermeability because it fills the seams between the panels. In damp rooms we recommend treating the floor along the walls and bathroom fittings with a polyurethane sealant. Flexfloors cannot be used as a shower room floor.

### Replacing panels

Cut through the damaged panel in the centre using the Flexfloors knife. Then heat with a hair dryer to soften the glue. Remove the panel using the incision in the centre so that the edges are not damaged and install a new panel.

### Maintenance

A Flexfloor is easy to maintain. Flexfloors Daily Cleaner, Intensive Cleaner and Protective Finish have been exclusively developed for Flexfloors.

### Daily

The worst enemies of any floor are dust, sand and grit. Daily vacuuming or sweeping with a gentle brush is often sufficient to remove these particles. Depending on use, clean the floor regularly with Flexfloors Daily Cleaner. Do not use any strong or abrasive detergents. Immediately wipe stains and mop the area with clean warm water.

### Periodically

Flexfloors has a protective PU top layer. Wear and tear and intensive cleaning could damage the top layer. For this reason we recommend occasional maintenance. When installed in the living room - at least once a year and in case of lighter use, e.g. in a bedroom - once every two years. Maintenance consists of thoroughly cleaning with Flexfloors Intensive Cleaner and applying a new PU protective layer with Flexfloors Protective Finish. This can be done with a short-haired mop or wax brush. After this treatment you will be able to remove dirt, minor scratches and lines caused by shoe soles more easily.

### Additional tips

Use a good mat to prevent moisture and dirt on people's shoes from getting inside. Avoid rubber floor mats and black furniture protectors. Apply good felt protectors to chair legs and other furniture and do not drag heavy objects across the floor. Make sure that the wheels on furniture (not rubber) are suitable for smooth vinyl flooring.

### Warranty conditions

Flexfloors is manufactured with care. If, however, hidden material and/or production errors were to occur within the after-purchase period specified on the packaging, the following warranty conditions shall apply:  
• If upon opening the package you discover hidden product damage, stop removing the goods and contact your local dealer ASAP.  
• We provide a guarantee with regard to defects and/or shortcomings that were already present when delivery took place but that were not visible to the naked eye.  
• The warranty is valid if the flooring is installed in your house and maintained according to the supplied instructions; it should be possible to assess the floor in the installed condition.  
• You should maintain your floor with the Flexfloors maintenance products.  
• The warranty is only valid if the dimensions of the used, connected surface are visible, are at least 2m<sup>2</sup> large, and the damage extends across at least 2cm<sup>2</sup> of the floor.  
• Complaints must be made in writing to your local dealer within the statutory 60 days after discovery, submitted with the receipt and these policies. Write down the product code on your receipt straight away. If the complaint is found to be without substance, the supplier is entitled to the call out charges and all other costs incurred as a result of the unsubstantiated complaint.  
• The residual value is determined based on the remaining term of the warranty of your floor.  
• The warranty does not cover damage that exceeds the current market value of the supplied tiles or panels.  
• In the event of a dispute arising under this warranty agreement, either party may appoint an independent expert who will render a binding advice. The costs for this advice will be borne by the losing party. Where this clause is applied, such costs will be agreed in writing between the parties before such expenses are incurred.

### Warranty shall become null and void:

- In the event of damage arising from wear and tear, damage and cracks in the wearing surface as a result of improper use, falling objects, permeation of sand and/or damage caused by a sharp object.
- In the event of careless and/or improper use.
- In case of any other careless use of the product in question.
- If it can be proven that the product was damaged before installation.
- These warranty conditions do not affect your statutory rights and obligations.

### CE14041 and EN649

Use category 22 (normal personal use) You can also visit the website: [www.flexfloors.com](http://www.flexfloors.com)

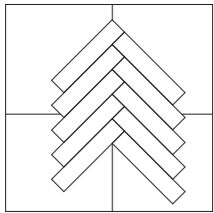


Fig.1

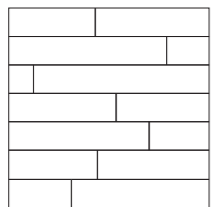


Fig.2

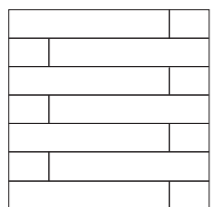


Fig.3



Fig.4



Fig.5

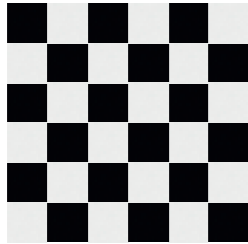


Fig.6



Fig.7

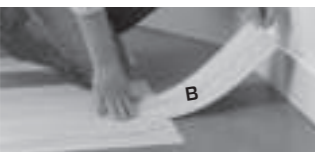


Fig.8



### Instructions de pose et d'entretien du Système Flexx floors Stick

Merci d'avoir choisi Flexx floors. Suivez les instructions de pose et d'entretien ci-dessous pour profiter de votre plancher pendant des années.

### General Applications

Flexx floors Stick est un revêtement de sol autoadhésif qui convient pour toutes les pièces de la maison. Les températures ne peuvent pas être inférieures à 10°C, ni dépasser les 28°C, car ceci influence l'adhésion du plancher. N'utilisez donc pas le Flexx floors Stick dans des pièces exposées directement à la lumière du soleil, tels que dans des serres.

### Support

#### Règles de base

Le support de base pour Flexx floors Stick doit être dur, totalement plat, indéformable, sans crevasses et sec en permanence [taux d'humidité de 2% max.]. Il doit également être propre et exempt d'entre autres des restants de plâtre, de peinture, de graisses ou de voile de ciment non adhésif. Passez votre main sur le sol. Si vous avez de la poussière ou de la poudre sur la main, ceci signifie que le sol doit être nettoyé. Pour garantir une bonne adhésion entre des supports absorbants et le plancher Flexx floors Stick, un prétraitement avec Flexx floors Primer est nécessaire. Pour savoir si un sol est absorbant, il suffit de faire le test de la goutte. Laissez tomber une goutte sur le support. Si la goutte a été absorbée après 1 à 2 minutes, le sol est absorbant. Des supports de base tels que des sols en ciment, en béton, en anhydrite ou en bois, sont absorbants et doivent être prétraités avec Flexx floors Primer.

#### Supports différents

Dans le respect des règles de base mentionnées ci-dessus, Flexx floors Stick adhère parfaitement à la plupart des types de support. Voici quelques traitements par type de support afin d'obtenir un résultat optimal :

#### 1- Sols en ciment / en béton / en anhydrite :

Egalisez le support, si nécessaire, enlevez la poussière et prétraitez avec Flexx floors Primer.

#### 2- Sols en planches de bois :

Fixez les planches détachées. Nivelez le sol à l'aide de panneau d'aggloméré enduits de colle et fixés sur le sol de base avec des vis en acier inoxydable au pas de 20 cm. Laissez toujours 10 mm entre les panneaux et les murs, les tuyaux de chauffage etc. Poncez, nettoyez et recouvrez ensuite le sol nivelé d'une couche de Flexx floors Primer. Poncez légèrement le sol et enlevez la poussière. Attention : à cause du travail du sol de base, de petites jointures peuvent apparaître après la pose.

#### 3- Carrelage :

Fixez les pièces détachées. Remplissez les jointures ou égalisez entièrement la surface. Poncez, enlevez la poussière et prétraitez avec Flexx floors Primer.

#### 4- Sols en aggloméré et parquets :

es sols en aggloméré ou les parquets ne conviennent pas en tant que sol de base pour le plancher Flexx floors Stick. Enlevez le sol en aggloméré ou le parquet et suivez les étapes selon les règles de base pour le type de support.

#### 5- Revêtement en synthétique souple ou en textile :

Les revêtements mous comme les tapis, le liège, le vinyle mou ou le linoléum ne conviennent pas comme sol de base pour un plancher Flexx floors. Enlevez ces sols, grattez les éventuels restes de colle et suivez les étapes selon les règles de base pour le type de support.

#### 6- Chauffage par le sol :

Pour l'utilisation d'un plancher Flexx floors en combinaison avec du chauffage par le sol, la température doit être inférieure à 28°C. Le chauffage doit déjà fonctionner depuis au moins 4 semaines avant de placer le plancher. Ceci afin d'éviter que le support ne se rétracte ou dilate. Le chauffage doit resté éteint pendant 24 heures avant et après la pose de Flexx floors Stick. Nous conseillons d'utiliser Flexx floors Primer pour une meilleure adhésion. Flexx floors n'est cependant pas conseillé pour des chauffages à sol offrant la possibilité de refroidissement, pour risque de condensation sous les lames.

### LA POSE

Quelques outils :

- Une règle Flexx floors
- Un ruban à mesurer
- Un crayon
- Un cutter Flexx floors
- Un cordeau à tracer (biberon de poudre à biberon)

### La pose

Laissez Flexx floors pendant au moins 48 heures dans la pièce où le plancher va être posé pour qu'il s'acclimate à la température ambiante. Ne le posez pas dans des pièces où la température ambiante est inférieure à 15°C. Commencez toujours au milieu de la pièce. Divisez le sol en quatre parties égales en traçant deux diagonales perpendiculaires. Utilisez éventuellement un cordeau de traçage avec enrouleur. Enlevez la protection du Flexx floors et collez-le directement sur le support. Appuyez bien et passez la main sur toute la longueur vers l'extérieur. Faites attention à ne pas laisser d'espace entre deux lames. Flexx floors est immédiatement prêt pour utilisation après la pose.

### Chevrons (fig. 1)

Démarez au centre. Utilisez la règle Flexx floors pour obtenir un angle de 90°. Poser les lames ainsi que les coins touchent la ligne. Finissez d'abord tout à fait une rangée avant de commencer la prochaine.

### Pose aléatoire (fig. 2 en 3)

Commencez au centre et continuez le long de la ligne. Commencez la prochaine rangée (en commençant au centre) à une autre hauteur, en laissant l'espace que vous désirez et en commençant par exemple une demi lame plus bas.

### Dalles portugaises ou carrées (fig. 4, 5 et 6)

Décidez où vous voulez poser les dalles 'uni', 'carrées' ou les 'bandes'. Commencez au centre et continuez le long de la ligne. Commencez la prochaine rangée et serrez-les bien pour aligner parfaitement les dalles portugaises. Coupez les 'bandes' diagonalement pour remplir les espaces entre les dalles.

### Bords et irrégularités

Coupez les lames sur mesure avec le cutter et la règle Flexx floors. Insérez la point et coupez doucement. Ainsi vous pouvez également couper des former irrégulières, par exemple aux portes et aux tuyaux de chauffage. Un moule en papier facilite cette tâche. Des restants de colle visibles après la pose peuvent facilement être enlevés avec un chiffon humide.

### Prendre les mesures au mur (fig. 7 et 8)

Mettez la lame à poser (B) sur la dernière que vous avez fixée (A). Posez une même lame à partir du mur (C). Coupez la lame inférieure de la même façon (C). Vous connaissez ainsi la mesure exacte de la lame à poser. Ceci vaut également pour la longueur.

### Finition

Pour une utilisation intensive, nous vous conseillons d'appliquer une couche protectrice supplémentaire Flexx floors Protective Finish. Ceci améliore l'imperméabilité en fermant les jointures entre les lames. Dans des pièces humides, nous vous conseillons de traiter le sol près des murs et des sanitaires avec un kit de polyuréthane. Flexx floors Stick ne peut pas être posé dans la douche.

### Remplacer des lames

Coupez la lame endommagée en deux avec le cutter Flexx floors. Réchauffez-la avec un sèche-cheveux pour que la colle devienne souple. Retirez la lame en tirant là où vous avez coupé afin de ne pas endommager les bords. Placez ensuite une nouvelle lame.

### ENTRETIEN

Les sols Flexx floors sont faciles en entretien. Les produits Flexx floors Daily Cleaner, Intensive Cleaner et Protective Finish ont été spécialement développés pour l'entretien des sols Flexx floors.

### Quotidiennement

Les plus grands ennemis de chaque sol sont la poussière et le sable. Passer l'aspirateur ou balayer suffit souvent déjà pour les enlever. Nettoyez régulièrement votre sol avec le Flexx floors Daily Cleaner, en fonction de votre utilisation. N'utilisez pas de produits agressifs ou récurrents. Nettoyez immédiatement les tâches et passez ensuite avec l'eau chaude propre.

### Périodiquement

Flexx floors Stick est protégé par une couche de polyuréthane. Une utilisation et un nettoyage trop intensifs endommageront cette couche. Nous conseillons donc un entretien périodique, au moins une fois par an pour le salon et une fois tous les deux ans pour une utilisation moins intensive, telle que dans une chambre à coucher. L'entretien consiste en un nettoyage intensif avec le Flexx floors Intensive Cleaner et l'application d'une nouvelle couche protectrice en polyuréthane Flexx floors Protective Finish. Ceci est très simple à faire avec une serpillière. Après ce traitement, il sera également plus facile d'enlever des saletés, des petites rayures et des traces de chaussures.

### Prévention

Utilisez un bon paillason afin d'éviter que des saletés et de l'humidité entrent. Évitez des paillasons en caoutchouc et des protège-sols noirs. Protégez les pattes de vos chaises et autres meubles avec des protège-sols de qualité et ne traînez pas des objets lourds. Pour des meubles pourvus de petites roues, assurez-vous en que celles-ci conviennent pour des revêtements en vinyle plats (pas de caoutchouc).

### Conditions de garantie

Les lames Flexx floors ont été fabriquées avec soin. Si vous constatez toutefois des vices de matériau et/ou de fabrication pendant la période suivant la date d'achat indiquée sur l'emballage, les conditions de garantie suivantes s'appliquent :  
• Si, après l'ouverture de l'emballage, vous constatez des défauts visibles dans le produit, vous devez le signaler avant le traitement à votre revendeur.

- Nous accordons une garantie sur les vices qui étaient déjà présents au moment de la livraison, mais qui n'étaient pas directement visibles à tout un chacun.
- La garantie s'applique lorsque le plancher a été placé chez vous à l'intérieur et que l'entretien a été effectué selon les instructions ci-jointes; le sol doit être évalué dans son état de pose.
- Vous devez prendre votre plancher avec le maintien Flexx floors à entretenir.
- La garantie n'est valable que si la dimension de la surface usée continue est réellement visible, si elle fait au moins 2 m² et que si la partie endommagée fait au moins deux centimètres carrés.
- Les plaintes éventuelles doivent être introduites par écrit à votre point d'achat dans les 60 jours qui suivent la constatation, avec annexion du bon de caisse et des présentes conditions. Mentionnez le code de production sur votre bon de caisse. Si une plainte est jugée non fondée, votre fournisseur a le droit de porter en compte les frais de déplacement, ainsi que tous les autres frais consentis dans le cadre de la plainte non fondée.
- La valeur résiduelle est déterminée en fonction de la durée restante de la garantie de votre plancher.
- La garantie ne couvre pas les dommages qui dépassent la valeur du jour des lames fournies.
- En cas de litige émanant du présent contrat de garantie, chacune des parties peut faire appel à un expert indépendant qui émettra un avis contraignant. Les frais de ce conseil sont à charge de la partie à qui les torts sont attribués. En cas d'application de cette clause, ces coûts doivent être convenus au préalable par écrit entre les parties.

### La garantie est annulée :

- En cas de dommages dus à l'usure, de dommages et de fissures dans la couche d'usure dus à un usage inapproprié, à la chute d'objets, à la pénétration de sable et/ou aux traitements avec un objet tranchant.
- En cas d'usage brutal et/ou inconsidéré.
- En raison de tout autre usage négligent du produit concerné.
- Si l'on a pu constater avant le traitement que le produit présentait un défaut.
- Ces conditions de garantie ne portent pas préjudice à vos droits et devoirs légaux.

CE14041 en EN649

Catégorie d'utilisation 22 (usage privé normal)

Voir aussi le site : [www.flexxfloors.com](http://www.flexxfloors.com)



**Flexx floors Stick Verlege- und Pflegeanleitung**  
Danke, dass Sie sich für Flexx floors entschieden haben. Wenn Sie die folgenden Verlege- und Pflegeanleitungen beachten, werden Sie viele Jahre Freude an dem Produkt haben.

### ALLGEMEIN

#### Verwendung

Flexx floors Stick ist ein selbstklebender Bodenbelag zur Verwendung in Wohnbereich. Die Temperatur des betreffenden Raums darf nicht unter 10 °C sinken. Die Bodentemperatur darf nach dem Verlegen 28 °C nicht übersteigen, da dies die Leimschicht negativ beeinflusst. Verwenden Sie Flexx floors Stick darum nicht in Räumen mit unmittelbarer Sonneneinstrahlung, wie beispielsweise in Wintergärten.

### Untergrund

#### Voraussetzungen

Der Untergrund für Flexx floors Stick muss hart, vollständig eben, tragend, frei von Rissen und dauerhaft trocken (max. 2 % Restfeuchte) sein. Ebenfalls sollten beispielsweise Gipsreste und Rückstände von Farben, Fetten und ein nicht haftender Zementschleier entfernt werden. Streichen Sie mit Ihrer Hand über den Boden. Sollten an Ihrer Hand nun Rückstände von Staub oder Pulver haften, muss der Boden gereinigt werden. Für eine starke Haftung von Flexx floors Stick auf saugendem Untergrund ist eine Vorbehandlung des Bodens mit Flexx floors Primer notwendig. Einen stark saugenden Boden erkennen Sie mit dem Tropfentest. Lassen Sie einige Wassertropfen auf den Boden fallen. Sind diese nach 1 - 2 Minuten eingezogen, saugt der Boden Flüssigkeit auf. Unterböden wie Zement-, Beton-, Anhydrit- und Holzböden sind saugend und müssen mit Flexx floors Primer vorbehandelt werden.

#### Verschiedene Untergründe

Unter den obengenannten Voraussetzungen haftet Flexx floors Stick auf den meisten Untergründen ausgezeichnet. Die nachfolgend aufgelisteten Verarbeitungen je nach Unterbodentyp ergeben eine optimale Verlegung:

**1- Betonboden / Zementboden / Anhydritboden:**  
Falls nötig den Untergrund mit einer Ausgleichsmasse ebnen, staubfrei machen und mit Flexx floors Primer vorbehandeln.

#### 2- Holzdielenboden:

Lose Dielen befestigen. Den Boden mit Holzfasernplatten mit Nut- und Federverbindung ausgleichen und diese rundum verleimen. Befestigen Sie die Platten mittels Vollverleimung oder alle 20 cm mit Edelstahlsschrauben. Halten Sie jeweils 10 mm Abstand von Wand, Heizungsrohren, Türrahmen usw.

Der geebnete Boden muss danach geschliffen, gereinigt und mit Flexx floors Primer behandelt werden. Nach dem Trocknen wird der Boden nochmals fein abgeschmirgelt und von Staub gereinigt. Achtung: Holz arbeitet, darum können zwischen den Flexx floors Stick Lamellen kleine Nähte entstehen.

#### 3- Fliesen:

Lose Fliesen befestigen. Fugen oder den vollständigen Boden mit einer Ausgleichsmasse ebnen. Den geebneten Boden schleifen, staubfrei machen und mit Flexx floors Primer vorbehandeln.

#### 4- Laminat en Parkett:

Laminat- und Parkettböden eignen sich nicht als Unterboden für die unmittelbare Verlegung von Flexx floors Stick. Der Boden und eventuelle Unterlagen müssen entfernt und die Basisanleitung für den entsprechenden Unterboden befolgt werden.

#### 5- Auslegware aus biegsamem Kunststoff oder Textilfasern:

Weiche Böden, wie Teppichböden, Kork, weiche PVC-Böden und auch Linoleum eignen sich nicht als Unterboden für Flexx floors Stick. Diese Böden und die Leimrückstände müssen entfernt und danach die Basisanleitung für den entsprechenden Unterboden befolgt werden.

#### 6- Fußbodenheizung:

Falls eine Fußbodenheizung installiert wurde, darf die Temperatur des gesamten Bodens niemals mehr als 28 °C betragen. Die Heizung muss mindestens 4 Wochen in Funktion sein, ehe der Fußboden verlegt wird, um Zusammenziehen und Ausdehnen des Unterbodens zu vermeiden. Schalten Sie die Fußbodenheizung 24 Stunden vor Verlegen von Flexx floors Stick aus. Wir empfehlen, zur besseren Haftung Flexx floors Primer anzuwenden. Von einer Fußbodenheizung mit Kühleinrichtung raten wir ab, da das Risiko der Kondensation unter den Streifen besteht.

### DAS VERLEGEN

#### Benötigte Hilfsmittel:

- Flexx floors Lineal
- Maßband
- Bleistift
- Flexx floors Teppichmesser
- Schlagschnur (Markierschnur)

#### Das Verlegen

Lassen Sie Flexx floors Stick mindestens 48 Stunden bei Zimmertemperatur in dem betreffenden Raum akklimatisieren. Verlegen Sie den Boden nicht bei einer Raumtemperatur von unter 15 °C. Verlegen Sie immer von der Mitte des Raums aus. Die Mitte kann bestimmt werden, indem Sie zwei diagonale Lotschnüre spannen, die sich in der Mitte kreuzen und den Raum in 4 gleiche Flächen teilen. Mithilfe einer Schlagschnur lassen sich die Linien leicht abzeichnen. Entfernen Sie die Schutzfolie von den Flexx floors Streifen und kleben Sie diese unmittelbar auf den Unterboden. Den Streifen kräftig andrücken und nach außen festreiben. Achten Sie auf eine vollständig geschlossenen Naht, indem Sie den jeweils nächsten Streifen genau gegen den letzten Streifen legen. Flexx floors ist nach dem Verlegen sofort begehbar.

#### Fischgrätenmuster (Abb. 1)

Beginnen Sie in der Mitte. Verwenden Sie das Flexx floors Lineal, um einen Anfangswinkel von 90° zu erhalten. Verlegen Sie den Boden in einem genau entlang der Linie verlaufenden Winkel. Beenden Sie jeweils eine Reihe, ehe Sie mit der nächsten beginnen. Wildverbund (Abb. 2 und 3)  
Beginnen Sie in der Mitte und verlegen Sie entlang der Linie. Beginnen Sie die nächste Reihe (von der Mitte aus), indem Sie die Streifen um die Hälfte, ein Drittel oder im Wechsel verspringen lassen.

#### Portugiesisches oder gewürfeltes Fliesenmuster (Abb. 4, 5 und 6)

Bestimmen Sie, wo die Streifen 'Uni', 'Fliese' und 'Band' verlegt werden sollen. Beginnen Sie in der Mitte und fahren Sie entlang der Linie fort. Beginnen Sie mit der nächsten Reihe und lassen Sie das Fliesenmuster perfekt an die vorherige Reihe anschließen, um ein genaues, portugiesisches Muster zu erhalten. Schneiden Sie das 'Band' der Fliesen diagonal durch, um es an den Ecken weiterlaufen zu lassen.

#### Ränder und Unregelmäßigkeiten

Schneiden Sie die Streifen mit einem scharfen Teppichmesser und einem Lineal auf das passende Maß. Von der Oberseite aus einschneiden und dann vorsichtig abbrechen. Auch unregelmäßige Formen, wie an Türpfosten und Heizkörperrohren, können so verlegt werden. Leimreste, die nach dem Verlegen sichtbar bleiben, können mit einem weichen, feuchten Tuch entfernt werden.

#### Das Ausmessen entlang einer Wand (Abb. 7 und 8)

Legen Sie den zu schneidenden Streifen (B) genau über den zuletzt verlegten Streifen (A). Verlegen Sie von der Wand aus einen weitere Streifen (C). Schneiden Sie genau entlang (C) den darunter liegenden Streifen ein und brechen Sie ihn ab. Sie haben nun das genaue Maß des noch zu verlegenden Teils. Dasselbe gilt auch in Längsrichtung.

#### Fertigstellung

Bei intensiver Nutzung empfehlen wir, sofort nach Verlegung mit dem Flexx floors Protective Finish eine zusätzliche PU Schutzschicht anzubringen. Das sorgt gleichzeitig für eine höhere Wasserundurchlässigkeit, da die Nähte zwischen den Lamellen verschlossen werden. Für Feuchträume empfehlen

wir, den Boden an den Wandanschlüssen und entlang der Sanitäreinrichtungen mit Polyurethan-Kit abzudichten. Flexx floors Stick kann nicht als Boden für Duschen verwendet werden.

### Streifen ersetzen

Schneiden Sie mit dem Flexx floors Messer den beschädigten Streifen in der Mitte durch. Erwärmen Sie diesen dann mit einem Föhn, um den Leim zu lösen. Entfernen Sie danach den Streifen an der Schnittstelle beginnend, sodass die Ränder nicht beschädigt werden, und ersetzen Sie ihn mit einem neuen Streifen.

### PFLEGE

Ein Flexx floors Boden ist pflegeleicht. Flexx floors Daily Cleaner, Intensive Cleaner und Protective Finish wurden speziell für Flexx floors Böden entwickelt.

### Täglich

Der größte Feind eines jeden Bodens sind Staub, Sand und Steinen. Zur Reinigung genügt tägliches Staubsaugen oder feucht Wischen. Reinigen Sie den Boden regelmäßig mit dem Flexx floors Daily Cleaner. Verwenden Sie keine aggressiven oder scheuernden Reinigungsmittel. Flecken sofort wegwischen und mit warmem, sauberem Wasser nachputzen.

### Regelmäßig

Flexx floors Stick ist mit einer PU Schutzschicht versehen. Nutzung und intensive Reinigung können diese im Laufe der Zeit angreifen. Darum empfehlen wir die regelmäßige Intensivpflege. Bei Nutzung im Wohnzimmer mindestens einmal jährlich und bei wenig intensiver Nutzung, wie im Schlafzimmer, einmal alle 2 Jahre. Die Intensivpflege besteht aus der gründlichen Reinigung des Bodens und dem Anbringen einer neuen PU Schutzschicht mit dem Flexx floors Protective Finish. Dieses kann einfach mit einem kurzfasrigen Putzwerk oder einem Wachsverteiler aufgetragen werden. Nach dieser Behandlung sind Schmutz, kleine Kratzer und Schleifspuren von Schuhsohlen leichter zu entfernen.

### Vorsorgetipps

Verwenden Sie eine gute Schmutzfangmatte, die verhindert, dass Nässe und Schmutz ins Haus getragen werden. Vermeiden Sie Gummimatten und schwarze Möbelgleiter. Versehen Sie Stuhlbeine und anderweitige Möbel mit Filzgleitern und schieben Sie schwere Gegenstände nicht über den Fußboden. Achten Sie bei Möbelrollen darauf, dass diese für glatte Vinylflächen geeignet sind (kein Gummi).

### Garantiebedingungen

Flexx floors wurde mit Sorgfalt hergestellt. Sollten trotzdem innerhalb des für die Verpackung angegebenen Zeitraums verborgene Material- und/oder Herstellungsfehler auftreten, gelten folgende

#### Garantiebedingungen:

- Wenn Sie nach dem Öffnen der Verpackung sichtbare Produktmängel feststellen, haben Sie dies vor der Verarbeitung Ihrer Verkaufsstelle zu melden.
- Wir gewähren Garantie auf Mängel, die zum Lieferzeitpunkt bereits vorhanden, aber nicht sofort für jeden zu erkennen waren.
- Die Garantie gilt, wenn der Fußboden in den Innenräumen Ihres Hauses verlegt und gemäß den beiliegenden Anweisungen gepflegt wurde; der Fußboden muss im verlegten Zustand beurteilt werden können.
- Sie sollten Ihren Boden mit dem Flexx floors Pflegemittel pflegen.
- Die Garantie gilt nur, wenn die Abmessung der benutzten, zusammenhängenden Oberfläche wirklich gut sichtbar ist und mindestens 2 m² beträgt und wenn die Beschädigung mindestens 2 cm² groß ist.
- Eventuelle Reklamationen haben Sie Ihrer Verkaufsstelle innerhalb der gesetzlich festgelegten 60 Tage nach Feststellung schriftlich zu melden, wobei Sie bitte den Kassenzettel und diese Bedingungen beifügen. Geben Sie den Produktcode auf Ihrem Kassenzettel an. Wird eine unberechtigte Reklamation abgelehnt, ist Ihr Lieferant berechtigt, die Anfahrtskosten sowie alle anderen Kosten, die im Rahmen der unberechtigten Reklamation entstanden sind, in Rechnung zu stellen.
- Der Restwert wird auf Basis der Restlaufzeit der Garantie Ihres Bodens bestimmt.
- Die Garantie gilt nicht für Schäden, deren Höhe den Gegenwertwert der gelieferten Lamellen überschreiten.
- Bei einem Streitfall, der aus diesem Garantievertrag hervorgeht, können sich beide Parteien an einen unabhängigen Fachmann wenden, der eine verbindliche Empfehlung erteilt. Die Kosten für diese Empfehlung gehen zu Lasten der unterliegenden Partei. Wenn diese Klausel angewandt wird, müssen diese Kosten im Voraus von beiden Parteien schriftlich vereinbart werden. Die Garantie erlischt:
- Bei Beschädigungen infolge von Durchschauern, Beschädigungen und Rissen der Abnutzungsfläche infolge unsachgemäßer Verwendung, fallender Objekte sowie von Sand, der unter den Schuhen in die Wohnung getragen wird, und/oder von Bearbeitungen mit einem scharfen Gegenstand.
- Bei grober und/oder unsachgemäßer Verwendung.
- Bei jeder anderen fahrlässigen Verwendung des betroffenen Produkts.
- Wenn schon vor der Verarbeitung konstatiert werden konnte, dass das Produkt Mängel aufwies.
- Ihre gesetzlichen Rechte und Pflichten bleiben von diesen Garantiebedingungen unberührt.

CE14041 en EN649  
Gebrauchsklasse 22 (normaler Privatgebrauch) Beachten Sie auch die Website: [www.flexxfloors.com](http://www.flexxfloors.com)