

UNIVERSAL USB 3.0 DV1K-4K DOCKING STATION



QUICK START GUIDE

410-3301-001A / DOCK130EUZ

Contents

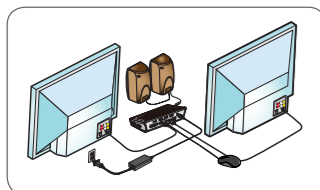
- Targus Universal USB 3.0 DV1K-4K Docking Station
- USB 3.0 cable
- AC Power adapter



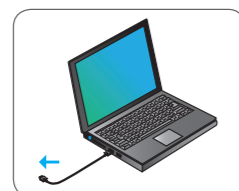
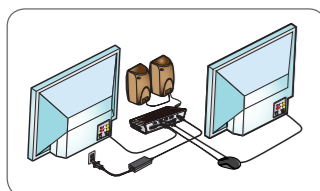
Features and specifications are subject to change without notice. Microsoft and Windows are registered trademarks of Microsoft Corporation in the United States and/or other countries. All trademarks and registered trademarks are the property of their respective owners. ©2015 Manufactured or imported by Targus Europe Ltd., Feltham, Middlesex TW14 8HA, UK.

Workstation Setup

1. Connect all peripheral devices to the docking station



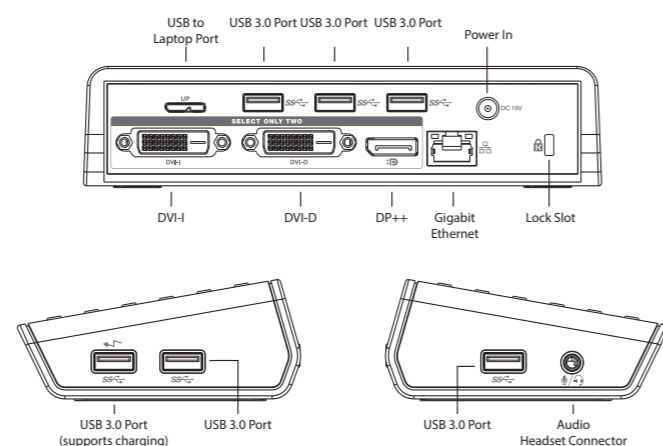
2. Connect the Targus Universal Docking Station to your host device.



Specifications

- DisplayPort (DP++)
- DVI-I port
- DVI-I port (supports dual display mode; select any 2 out of 3 video output ports)
- 6 x USB 3.0 downstream ports (port marked with ⚡ supports BC 1.2 and iOS device charging at 2.4A max)
- Gigabit Ethernet
- Audio In/Out ports (3.5mm headset connector)
- Security lock slot
- USB 3.0 cable
- 45W AC power adapter

Docking Station Diagram



System Requirements

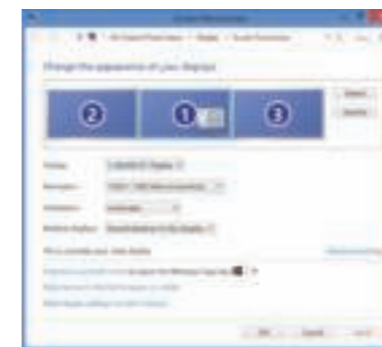
- Hardware**
- USB Port (USB 3.0 recommended)
- Operating System (any of the following)**
- Microsoft Windows 7, Windows 8, Windows 8.1, or Windows 10 (32/64-bit)
 - Mac OS X v10.8, v10.9, or v10.10
 - Android 5.0, 5.1

Visit www.targus.com for a list of the latest compatible operating systems

Windows Setup

To ensure the best Windows performance, please be sure to update your host PC Display Adaptor and USB 3.0 Drivers. These updates are often available from your IT department or from the PC manufacturer if you have Administrator rights to download and install drivers for your PC.

Welcome to your Targus Universal Docking Station DisplayLink Manager. The DisplayLink Manager software, if not already installed, can be downloaded from a Windows Update server or from www.targus.com. It is represented by the icon in the Windows Task Tray and allows you to easily connect additional monitors to your laptop or desktop via the Targus Docking Station. Using the Windows Control Panel Display Screen Resolution window, the connected monitors can be configured to either mirror your main screen, or extend the Windows desktop allowing visibility of more applications at the same time. The DisplayLink USB Graphics devices can also be configured to be the main display.



The DisplayLink Manager allows full configuration of all additional USB displays, including:

- Support for addition USB Displays in Windows 7, 8, 8.1, 10 and later
- Resolution up to 3840 x 2160 for Displayport, 2048 x 1152, for DVI-I, DVI-D (Resolution higher than 2048 x 1152 only available at single video output mode)
- Display orientation and location modification
- Layout of displays

DisplayLink software also provides drivers for Sound and Ethernet built into the DL-3000 family. These can also be selected in the Windows Control Panel.

OS-X Setup

Upon installation of the DisplayLink software for OS-X available at www.targus.com, Macbook users can use the System Preferences for Displays to adjust the external monitors. OS-X allows configuration of all additional USB displays, including:

- Support for additional USB Displays in OS-X 10.9 or later
- Resolution up to 3840 x 2160 for Displayport, 2048 x 1152 for DVI-I, DVI-D (Resolution higher than 2048 x 1152 only available at single video output mode)
- Display orientation and location modification
- Layout of displays

DisplayLink software also provides drivers for Sound and Ethernet built into the DL-3000 family.



Android Setup

Install the DisplayLink Desktop application for Android 5.0 and later from the Google Play Store. Enable USB Debugging/Host mode on your Android device.

Technical Support

- docksupport@targus.com
- For drivers please visit the below link and scroll down to support
- <http://cdn.targus.com/web/uk/downloads/dock130euz.pdf>

Regulatory Compliance

This device complies with Part 15 of the FCC Rules. Operation is subject to the following two conditions: (1) This device may not cause harmful interference, and (2) This device must accept any interference received, including interference that may cause undesired operations.

FCC Statement (Tested to Comply)

This equipment has been tested and found to comply with the limits of a Class B digital device, pursuant to Part 15 of the FCC Rules. These limits are designed to provide reasonable protection against harmful interference in a residential installation. This equipment generates, uses, and can radiate radio frequency energy and if not installed and used in accordance with the instructions, may cause harmful interference to radio communications. However, there is no guarantee that interference will not occur in a particular installation. If this equipment does cause harmful interference to radio or television reception, which can be determined by turning the equipment off and on, the user is encouraged to try to correct the interference by one or more of the following measures:

- Reorient or relocate the receiving antenna
- Increase the separation between the equipment and receiver
- Connect the equipment into an outlet on a circuit different from the one that the receiver is connected
- Consult the dealer or an experienced radio/TV technician for help

Changes or modifications not authorized by the party responsible for compliance could void the user's authority to operate this product.

Two Year Warranty

Targus warrants this product to be free from defects in materials and workmanship for two years. If your Targus accessory is found to be defective within that time, we will promptly repair or replace it. This warranty does not cover accidental damage, wear and tear, or consequential or incidental loss. Under no conditions is Targus liable for loss of, or damage to devices; nor loss of, or damage to, programs, records, or data; nor any consequential or incidental damages, even if Targus has been informed of their possibility. This warranty does not affect your statutory rights.

UNIVERSAL USB 3.0 DV1K-4K DOCKINGSTATION



KURZANLEITUNG

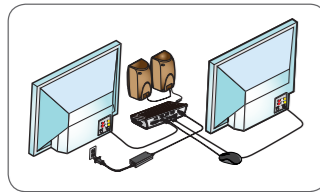
410-3301-001A / DOCK130EUZ

Inhalt

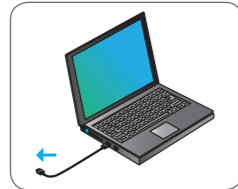
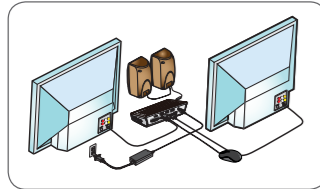
- Targus Universal USB 3.0 DV1K-4K Dockingstation
- USB-3.0-Kabel
- Wechselstromadapter

Arbeitsplatzeinrichtung

1. Schließen Sie alle Peripheriegeräte an die Dockingstation an.



2. Schließen Sie die universelle Dockingstation von Targus an Ihr Host-Gerät an.



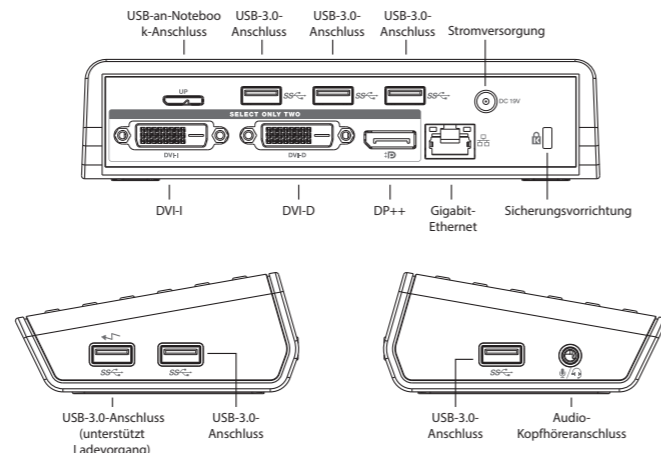
Spezifikationen

- DisplayPort (DP++)
- DVI-I-Anschluss
- DVI-I-Anschluss (unterstützt dualen Anzeigemodus; 2 von 3 Videoausgängen auswählen)
- 6 USB 3.0 Downstream-Ports (mit ⚡ markierter Port unterstützt BC 1.2- und iOS-Geräteaufladung von max. 2,4 A)
- Gigabit-Ethernet
- Audio In/Out-Anschlüsse (3,5 mm Kopfhöreranschluss)
- Sicherheitsschloss
- USB-3.0-Kabel
- 45 W Wechselstromadapter



Produktmerkmale und Spezifikationen können ohne weitere Vorankündigung geändert werden. Microsoft und Windows sind in den USA und/oder anderen Ländern registrierte Marken der Microsoft Corporation. Alle Marken und eingetragenen Marken sind Eigentum ihrer jeweiligen Inhaber. ©2015 Hergestellt oder importiert von Targus Europe Ltd, Feltham, Middlesex TW14 8HA, Großbritannien.

Diagramm Dockingstation



Systemanforderungen

Hardware

- USB-Anschluss (USB 3.0 empfohlen)

Betriebssystem (eines der folgenden)

- Microsoft Windows® 7, Windows® 8, Windows® 8.1 oder Windows® 10 (32/64 Bit)
- Mac OS® X v10.8, v10.9 oder v10.10
- Android 5.0, 5.1

Unter www.targus.com erhalten Sie eine Liste der neuesten kompatiblen Betriebssysteme

Einrichtung unter Windows

Stellen Sie für die optimale Leistung von Windows sicher, dass der Anzeige-Adapter und die USB-3.0-Treiber Ihres Host-PCs über die neueste Version verfügen. Die entsprechenden Updates erhalten Sie häufig von Ihrer IT-Abteilung oder dem Hersteller des PCs, wenn Sie über Administratorrechte verfügen, um die Treiber für Ihren PC herunterzuladen und zu installieren.

Willkommen beim Targus Universal Docking Station DisplayLink Manager. Falls die Software DisplayLink Manager noch nicht installiert ist, können Sie diese von einem Windows Update-Server oder unter www.targus.com herunterladen. Sie wird in der Windows-Symbolleiste mit einem -Symbol dargestellt und ermöglicht Ihnen ganz einfach, über die Targus Docking Station zusätzliche Bildschirme an Ihr Notebook oder Ihren Desktop-PC anzuschließen. In Windows können Sie unter „Systemsteuerung“, „Anzeige“, „Bildschirmauflösung“ die angeschlossenen Bildschirme so konfigurieren, dass Ihr Hauptbildschirm gespiegelt wird, oder Sie erweitern den Windows-Desktop, um mehrere Anwendungen gleichzeitig anzuzeigen. Die DisplayLink USB Graphics-Geräte können auch als Hauptbildschirm konfiguriert werden.



Der DisplayLink Manager ermöglicht die vollständige Konfiguration aller zusätzlichen USB-Bildschirme, einschließlich:

- Unterstützung für zusätzliche USB-Bildschirme unter Windows 7, 8, 8.1, 10 und höher
- Auflösung bis zu 3840 x 2160 für DisplayPort, 2048 x 1152 für DVI-I, DVI-D (Auflösung von mehr als 2048 x 1152 nur im Modus mit einem Bildschirm möglich)
- Ändern der Ausrichtung und des Standorts des Bildschirms
- Layout der Bildschirme

Die DisplayLink-Software stellt auch in die DL-3000-Familie integrierte Treiber für Sound und Ethernet bereit. Diese können auch in der Windows-Systemsteuerung ausgewählt werden.

Einrichtung unter OS-X

Nach Installation der DisplayLink-Software für OS-X, die unter www.targus.com erhältlich ist, können MacBook-Nutzer die Systemeinstellungen für Monitore verwenden, um die externen Bildschirme anzupassen. OS-X ermöglicht die Konfiguration aller zusätzlichen USB-Bildschirme, einschließlich:

- Unterstützung für zusätzliche USB-Bildschirme unter OS-X 10.9 oder höher
- Auflösung bis zu 3840 x 2160 für DisplayPort, 2048 x 1152 für DVI-I, DVI-D (Auflösung von mehr als 2048 x 1152 nur im Modus mit einem Bildschirm möglich)
- Ändern der Ausrichtung und des Standorts des Bildschirms
- Layout der Bildschirme

Die DisplayLink-Software stellt auch in die DL-3000-Familie integrierte Treiber für Sound und Ethernet bereit.



Einrichtung unter Android

Installieren Sie die App DisplayLink Desktop für Android 5.0 und höher aus dem Google Play Store. Aktivieren Sie auf Ihrem Android-Gerät den Modus „USB Debugging/Host“.

Technischer Support

- docksupport@targus.com
- Klicken Sie für Treiber auf den nachstehenden Link und blättern Sie nach unten bis zum Support
- <http://cdn.targus.com/web/uk/downloads/dock130euz.pdf>

Einhaltung gesetzlicher Vorschriften

Dieses Gerät entspricht Teil 15 der FCC-Bestimmungen. Für den Betrieb gelten die folgenden zwei Bedingungen: (1) Dieses Gerät darf keine schädlichen Funkstörungen verursachen; und (2) dieses Gerät muss mögliche empfangene Funkstörungen und dadurch verursachte Funktionsstörungen akzeptieren.

FCC-Erklärung (auf Konformität geprüft)

Dieses Gerät wurde getestet und entspricht den Grenzwerten für ein digitales Gerät der Klasse B, entsprechend Teil 15 der FCC-Regeln. Diese Grenzwerte sind so ausgelegt, dass sie in Wohnbereichen einen ausreichenden Schutz vor schädlichen Störungen bieten. Dieses Gerät erzeugt, nutzt und strahlt Energie in Form von Funkfrequenzen ab und kann, wenn es nicht in Übereinstimmung mit der Anleitung installiert und verwendet wird, die Funkkommunikation erheblich beeinträchtigen. Allerdings besteht keine Garantie dafür, dass eine Störung in einer bestimmten Anwendung nicht doch auftritt. Falls dieses Gerät Funkstörungen im Radio- oder Fernsehempfang verursacht (überprüfen Sie dies durch Ein- und Ausschalten des Geräts), können Sie diese Funkstörungen möglicherweise wie folgt beheben:

- Richten Sie die Empfangsantenne neu aus oder platzieren Sie sie woanders
- Erhöhen Sie den Abstand zwischen Gerät und Empfänger
- Schließen Sie das Gerät an eine Steckdose in einem Stromkreis, der unabhängig vom Stromkreis des Empfängers ist
- Wenden Sie sich an den Händler oder einen erfahrenen Radio-/Fernsehtechniker

Änderungen, die nicht durch die für die Einhaltung der Bestimmungen verantwortlichen Partei autorisiert sind, können dazu führen, dass die Benutzungserlaubnis für dieses Gerät erlischt.

Zwei Jahre

Targus gewährleistet für die Dauer von zwei Jahren, dass dieses Produkt keinerlei Material- oder Verarbeitungsfehler aufweist. Falls sich Ihr Targus-Zubehör in diesem Zeitraum als fehlerhaft erweist, wird es unmittelbar durch uns repariert oder ersetzt. Diese Garantie deckt keine durch Unfälle, Verschleiß oder durch mittelbaren oder unmittelbaren Verlust verursachte Schäden ab. Unter keinen Umständen haftet Targus für Verlust oder Beschädigung des Geräts; Verlust oder Beschädigung von Programmen, Aufzeichnungen oder Daten; mittelbare oder unmittelbare Schäden, auch wenn Targus über deren mögliches Auftreten informiert wurde. Diese Garantie betrifft nicht Ihre gesetzlichen Rechte.

UNIVERSEL USB 3.0 DV1K-4K STATION D'ACCUEIL



GUIDE DE DÉMARRAGE RAPIDE

410-3301-001A / DOCK130EUZ

Sommaire

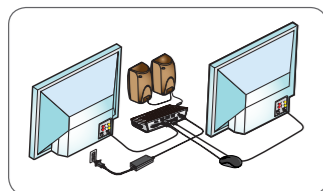
- Station d'accueil USB 3.0 DV1K-4K Universal USB de Targus
- Câble USB 3.0
- Adaptateur électrique CA



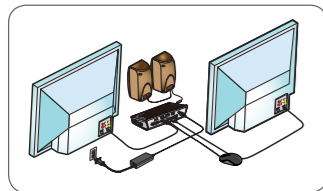
Les fonctionnalités et spécifications peuvent être modifiées sans préavis. Microsoft et Windows sont des marques déposées de Microsoft Corporation aux États-Unis et/ou dans d'autres pays. Toutes les marques commerciales et les marques déposées sont la propriété de leurs détenteurs respectifs. ©2015 Fabriqué ou importé par Targus Europe Ltd., Feltham, Middlesex TW14 8HA, R-U.

Configuration de la station d'accueil

1. Branchez tous les périphériques à la station d'accueil.



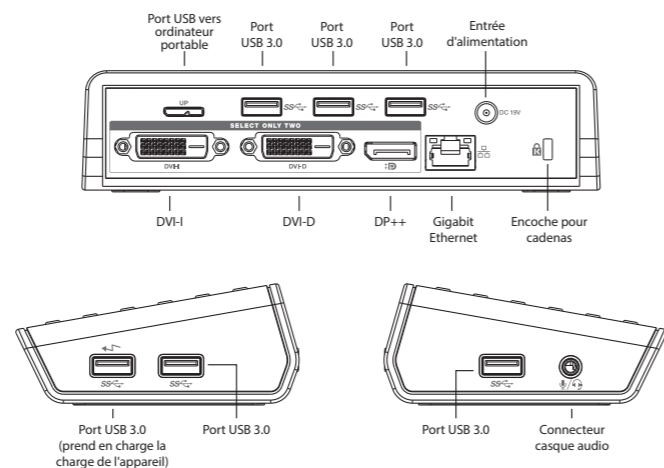
2. Connectez la station d'accueil universelle Targus à votre périphérique hôte.



Caractéristiques

- Port d'affichage (DP++)
- Port DVI-I
- Port DVI-I (prend en charge le mode d'affichage double ; sélectionnez deux ports de sortie vidéo sur trois)
- Ports avals 6 x USB 3.0 (le port marqué de prend en charge BC 1.2 et la charge de l'appareil iOS à 2,4 A maxi.)
- Gigabit Ethernet
- Ports entrée/sortie audio (connecteur casque 3,5 mm)
- Encoche pour verrou de sécurité
- Câble USB 3.0
- Adaptateur électrique CA 45 W

Schéma de la station d'accueil



Configuration requise

Matériel

- Port USB (USB 3.0 recommandé)

Système d'exploitation (parmi les suivants)

- Microsoft Windows® 7, Windows® 8, Windows® 8.1, ou Windows® 10 (32/64 bits)
- Mac OS® X v10.8, v10.9, ou v10.10
- Android 5.0, 5.1

Consultez www.targus.com pour obtenir une liste des systèmes d'exploitation compatibles les plus récents

Configuration Windows

Pour garantir les meilleures performances Windows, veillez à mettre à jour votre adaptateur d'affichage PC et les pilotes USB 3.0. Ces mises à jour sont souvent disponibles auprès de votre département informatique ou du fabricant du PC si vous avez des droits d'administrateur vous permettant de télécharger et d'installer des pilotes pour votre PC.

Bienvenue dans votre DisplayLink Manager de la station d'accueil universelle de Targus. Le logiciel DisplayLink Manager, s'il n'est pas déjà installé, peut être téléchargé à partir d'un serveur Windows Update ou de www.targus.com. Il est représenté par l'icône dans la barre des tâches de Windows et vous permet de connecter facilement des moniteurs supplémentaires à votre ordinateur portable ou de bureau via la station d'accueil Targus. Grâce à la fenêtre de résolution de l'écran du panneau de configuration de Windows, il est possible de configurer les moniteurs connectés de manière à dupliquer votre écran principal ou à étendre le bureau Windows afin de visualiser davantage d'applications en même temps. Les dispositifs graphiques USB DisplayLink peuvent également être configurés pour servir d'affichage principal.



Le DisplayLink Manager permet une configuration complète de tous les affichages USB supplémentaires, notamment :

- Prise en charge d'affichages USB supplémentaires dans Windows 7, 8, 8.1, 10 et versions ultérieures
- Résolution jusqu'à 3840 x 2160 pour le port d'affichage, 2048 x 1152 pour DVI-I, DVI-D (résolution supérieure à 2048 x 1152 uniquement disponible en mode de sortie vidéo unique)
- Orientation d'affichage et modification de l'emplacement
- Agencement des affichages

Le logiciel DisplayLink fournit également des pilotes pour Sound et Ethernet intégrés à la gamme DL-3000. Ces derniers peuvent également être sélectionnés dans le panneau de commande de Windows.

Configuration de OS-X

À l'installation du logiciel DisplayLink pour OS-X disponible sur www.targus.com, les utilisateurs de MacBook peuvent se servir des préférences du système pour les affichages afin d'ajuster les moniteurs externes. OS-X permet de configurer tous les affichages USB supplémentaires, notamment :

- Prise en charge d'affichages USB supplémentaires dans OS-X 10.9 ou versions ultérieures
- Résolution jusqu'à 3840 x 2160 pour le port d'affichage, 2048 x 1152 pour DVI-I, DVI-D (résolution supérieure à 2048 x 1152 uniquement disponible en mode de sortie vidéo unique)
- Orientation d'affichage et modification de l'emplacement
- Agencement des affichages

Le logiciel DisplayLink fournit également des pilotes pour Sound et Ethernet intégrés à la gamme DL-3000.



Configuration d'Android

Installez l'application DisplayLink Desktop pour Android 5.0 et versions ultérieures à partir de Google Play Store. Activez le mode hôte/débugage USB sur votre appareil Android.

Assistance technique

- docksupport@targus.com
- Pour les pilotes, consultez le lien ci-dessous et défilez pour la prise en charge
- <http://cdn.targus.com/web/uk/downloads/dock130eu.pdf>

Réglementation

Cet appareil est conforme à la partie 15 du règlement du FCC. L'utilisation est soumise aux deux conditions suivantes : (1) Cet appareil ne doit pas causer d'interférences nuisibles, et (2) cet appareil doit accepter toute interférence reçue y compris une interférence pouvant entraîner un fonctionnement non désiré.

Déclaration du FCC (conformité testée)

Cet équipement a été testé et déclaré conforme aux limites d'un appareil numérique de classe B conformément à la partie 15 du règlement du FCC. Ces limites sont conçues pour fournir une protection raisonnable contre les interférences nuisibles dans un environnement domestique. Cet équipement génère, utilise et peut émettre de l'énergie radioélectrique et peut, en cas d'installation et d'utilisation non conformes aux instructions, causer des interférences nuisibles aux communications radio. Cependant, rien ne garantit l'absence d'interférences dans une installation particulière. Si cet équipement cause des interférences nuisibles à la réception des signaux de radio ou de télévision, ce qui peut être déterminé en mettant l'équipement hors tension puis sous tension, il est conseillé d'essayer de corriger l'interférence par l'une ou plusieurs des méthodes suivantes :

- Réorienter ou déplacer l'antenne de réception
- Augmenter la distance entre l'équipement et le récepteur
- Brancher l'équipement sur un circuit différent de celui sur lequel le récepteur est branché
- Contacter le distributeur ou un technicien radio/TV expérimenté

Tout changement ou modification non autorisée par la partie responsable de la conformité peut entraîner la perte du droit d'utilisation de cet équipement.

Deux ans

Targus garantit que ce produit sera exempt de tout défaut de matériau et de fabrication pendant deux ans. Si votre accessoire Targus s'avère être défectueux durant cette période, Targus s'engage à réparer ou remplacer rapidement votre accessoire. Cette garantie ne couvre pas les dommages accidentels, l'usure ou les dommages immatériels ou indirects. En aucun cas, Targus ne saurait être tenu pour responsable pour toute perte ou dommage des appareils ni en cas de perte, de dommages causés aux programmes, aux enregistrements ou aux données, ni en cas de dommages immatériels ou indirects même si Targus a été informé de leur éventualité. Cette garantie n'affecte en rien vos droits légaux.

UNIVERZÁLNÍ USB 3.0 DOKOVACÍ STANICE DV1K-4K



STRUČNÝ NÁVOD

410-3301-001A / DOCK130EUZ

Obsah

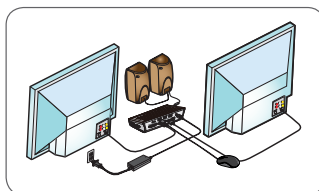
- Dokovací stanice pro Targus, univerzální USB 3.0 DV1K-4K
- Kabel USB 3.0
- Síťový AC adaptér



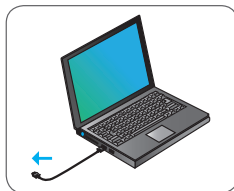
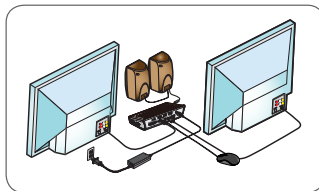
Funkce a technické údaje mohou být upraveny bez předchozího upozornění. Microsoft a Windows jsou registrované obchodní známky společnosti Microsoft Corporation ve Spojených státech amerických a/nebo jiných zemích. Všechny ochranné známky a registrované ochranné známky jsou majetkem jejich příslušných vlastníků. Vyrobla nebo importovala společnost Targus Europe Ltd., Feltham, Middlesex TW14 8HA, Spojené království, ©2015.

Nastavení pracovní stanice

1. Připojte všechna periferní zařízení k dokovací stanici.



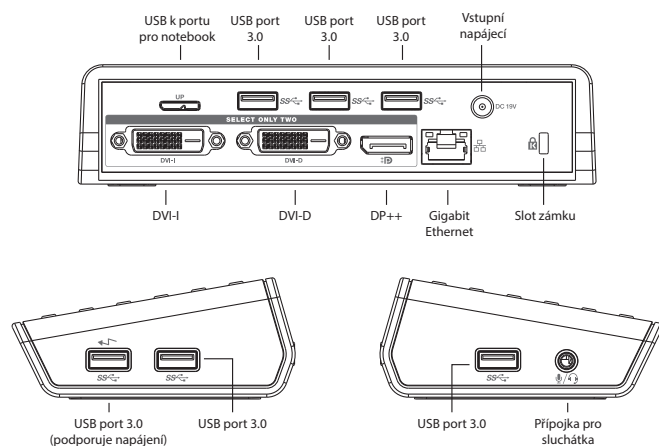
2. Připojte univerzální dokovací stanici pro Targus ke svému hostitelskému zařízení.



Technický popis

- Port obrazovky (DP++)
- DVI-I port
- DVI-I port (podpora režimu duální obrazovky; vyberte 2 ze 3 výstupních portů pro video)
- 6 výstupních portů USB 3.0 (port označen podporuje BC 1.2 a napájení zařízení iOS maximálně do 2,4 A)
- Gigabit Ethernet
- Audio vstupní/výstupní porty (3,5mm přípojka pro headset)
- Slot bezpečnostního zámku
- Kabel USB 3.0
- Síťový AC adaptér, 45W

Schéma dokovací stanice



Požadavky na systém

Hardware

- USB port (doporučujeme USB 3.0)

Operační systém (jeden z následujících)

- Microsoft Windows® 7, Windows® 8, Windows® 8.1 nebo Windows® 10 (32/64-bit)
- Mac OS® X v10.8, v10.9 nebo v10.10
- Android 5.0, 5.1

Navštivte www.targus.com, kde naleznete seznam nejnovějších kompatibilních operačních systémů

Nastavení v systému Windows

Pro zajištění nejlepšího výkonu systému Windows aktualizujte adaptér obrazovky hostitelského PC a ovladače USB 3.0. Tyto aktualizace jsou často dostupné u vašeho oddělení IT nebo u výrobce PC, pokud máte správcovská práva ke stažení či instalaci ovladačů pro váš PC.

Vítejte v systému DisplayLink Manager univerzální dokovací stanice pro Targus. Pokud již nebyl software DisplayLink Manager instalován, můžete jej stáhnout jako aktualizaci ze serveru Windows nebo ze stránek www.targus.com. Software je uveden pod ikonou v liště úkolů systému Windows a umožňuje snadné připojení dalších monitorů k notebooku nebo na plochu prostřednictvím dokovací stanice Targus. Použitím zobrazení ovladačů pro zobrazení rozlišení obrazovky systému Windows lze konfigurovat připojené obrazovky tak, aby zobrazovaly vaši hlavní obrazovku, nebo k rozšíření plochy Windows pro zobrazení více aplikací zároveň. Grafická zařízení DisplayLink USB lze také nastavit tak, aby se zobrazovaly jako hlavní obrazovka.



DisplayLink Manager umožňuje kompletní konfiguraci všech dalších USB obrazovek včetně:

- Podpora pro další USB obrazovky v systému Windows 8, 8.1, 10 a novějších verzích;
- Rozlišení do 3840 x 2160 pro port obrazovky, 2048 x 1152 pro HDMI, 2048 x 1152 pro DVI-D (rozlišení vyšší než 2048 x 1152 je dostupné pouze v režimu pro jeden video výstup)
- Úprava orientace a umístění obrazovky
- Rozložení obrazovek

Software DisplayLink také poskytuje ovladače pro systémy Sound a Ethernet, které jsou součástí řady DL-3000. Tyto lze také vybrat z ovladačů systému Windows.

Nastavení v systému OS-X

Během instalace softwaru DisplayLink pro OS-X, jenž je dostupný na stránkách www.targus.com, mohou uživatelé MacBook použít k nastavení externích obrazovek systém preferencí pro obrazovky. OS-X umožňuje konfiguraci všech dalších USB obrazovek včetně:

- Podpora pro další USB obrazovky v systému OS-X 10.9 a v novějších verzích
- Rozlišení do 3840 x 2160 pro port obrazovky, 2048 x 1152 pro HDMI, 2048 x 1152 pro DVI-D (rozlišení vyšší než 2048 x 1152 je dostupné pouze v režimu pro jeden video výstup)
- Úprava orientace a umístění obrazovky
- Rozložení obrazovek

Software DisplayLink také poskytuje ovladače pro systémy Sound a Ethernet, které jsou součástí řady DL-3000.



Nastavení systému Android

Nainstalujte aplikaci DisplayLink Desktop pro Android 5.0 a další verze z Google Play Store. Povolte funkci doladění USB / hostitelský režim na svém zařízení Android.

Technická podpora

- docksupportemea@targus.com
- Informace o ovladačích naleznete v odkaze níže, podporu pak posunutím stránky níže.
- <http://cdn.targus.com/web/uk/downloads/dock130euз.pdf>

Shoda s právními předpisy

Toto zařízení je v souladu s předpisy Federální komise pro komunikaci (FCC), částí 15. Provoz se řídí následujícími podmínkami: (1) toto zařízení nesmí způsobovat škodlivé rušení a (2) toto zařízení musí pohlcovat jakékoliv přijímané rušení včetně rušení, které by mohlo způsobovat nežádoucí provoz.

Prohlášení FCC (Testováno na shodu)

Toto zařízení bylo testováno a bylo zjištěno, že odpovídá omezením pro digitální zařízení třídy B podle části 15 předpisů Federální komise pro komunikaci (FCC). Tato omezení jsou stanovena tak, aby poskytovala odpovídající ochranu před škodlivým rušením v případě, že je zařízení používáno v obydlené oblasti. Toto zařízení generuje, používá a může vyzařovat energii rádiových frekvencí a pokud není nainstalováno a používáno v souladu s návodem k obsluze, může způsobovat škodlivé rušení při radiokomunikaci. Přesto však není zaručeno, že k rušení na určitých místech nedojde. Pokud je při vypnutí a zapnutí zařízení evidentní, že zařízení způsobuje nežádoucí rušení příjmu rozhlasového nebo televizního příjmu, doporučujeme uživateli, aby se pokusil toto rušení odstranit některým z následujících opatření:

- Přesměrovat nebo přemístit přijímací anténu.
- Zvětšit vzdálenost mezi daným zařízením a přijímačem.
- Připojit dané zařízení do zásuvky na jiném obvodu, než do kterého je zapojen přijímač.
- Obrátit se s žádostí o pomoc na prodejce nebo rozhlasového/TV technika.

Změny a úpravy, jež nebyly výslovně schváleny stranou zodpovídající za shodu, mohou vést ke ztrátě oprávnění uživatele k používání tohoto zařízení.

Dvouletá záruka

Společnost Targus zaručuje nezávadnost tohoto výrobku s ohledem na materiál a kvalitu provedení po dobu dvou let. Pokud bude v této záruční době příslušenství počítače Targus shledáno závadným, okamžitě jej vyměníme nebo opravíme. Tato záruka se nevztahuje na neúmyslné poškození, běžné opotřebení či následnou nebo náhodnou ztrátu. Společnost Targus není v žádném případě odpovědná za ztrátu nebo poškození zařízení ani za ztrátu nebo poškození programů, záznamů nebo dat, ani za následné či náhodné ztráty, a to ani pokud byla společnost Targus o její možnosti informována. Tato záruka nemá vliv na vaše zákonná práva.

UNIVERSEL USB 3.0 DV1K-4K DOCKINGSTATION



KORT INSTRUKTION

410-3301-001A / DOCK130EUZ

Indhold

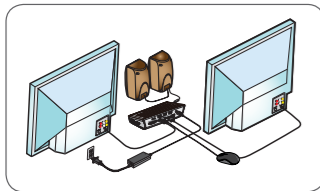
- Targus Universel Dockingstation DV1K-4K med USB 3.0
- USB 3.0-kabel
- Vekselstrømsadapтер



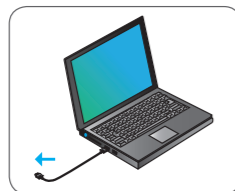
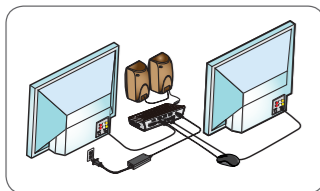
Funktioner og specifikationer kan ændres uden varsel. Microsoft og Windows er registrerede varemærker tilhørende Microsoft Corporation i USA og/eller andre lande. Alle varemærker og registrerede varemærker tilhører deres respektive ejere. ©2015 Fremstillet eller importeret af Targus Europe Ltd., Feltham, Middlesex TW14 8HA, Storbritannien.

Konfiguration af arbejdsstation

1. Tilslut alle eksterne enheder til dockingstationen.



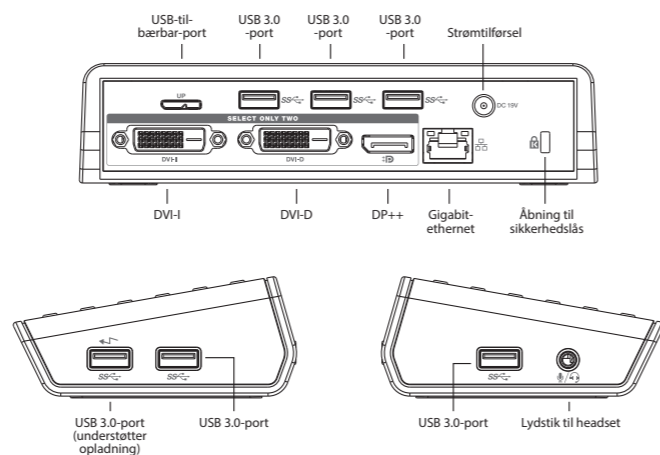
2. Tilslut Targus Universel Dockingstation til værtsenheden.



Specifikationer

- DisplayPort (DP++)
- DVI-I-port
- DVI-I-port (understøtter dobbeltskærmtilstand - en hvilken som helst kombination af 2 ud af de 3 videoudgangsporte kan vælges)
- 6 x USB 3.0-downstreamporte (port mærket med understøtter BC 1.2 og opladning af iOS-enheder med op til 2,4 A)
- Gigabit-ethernet
- Lyd ind/ud-porte (3,5-mm headsetstik)
- Åbning til sikkerheds-lås
- USB 3.0-kabel
- 45-watts vekselstrømsadapтер

Diagram over dockingstation



Systemkrav

Hardware

- USB-port (USB 3.0 anbefales)

Styresystem (alle følgende)

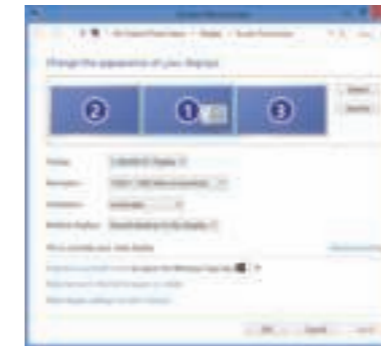
- Microsoft Windows® 7, Windows® 8, Windows® 8.1 eller Windows® 10 (32-/64-bit)
- Mac OS® X v10.8, v10.9 eller v10.10
- Android 5.0, 5.1

På www.targus.com kan du se en liste over de seneste kompatible operativsystemer

Konfiguration under Windows

Sørg for at opdatere værtscomputerens skærmadapter og USB 3.0-drivere for at sikre den bedste Windows-ydeevne. Disse opdateringer er ofte tilgængelige i it-afdelingen eller hos computerfabrikanten, hvis du har administratorrettigheder til at downloade og installere drivere til computeren.

Velkommen til DisplayLink Manager til Targus Universel Dockingstation. Hvis DisplayLink Manager-softwaren ikke allerede er installeret, kan den downloades fra en Windows Update-server eller fra www.targus.com. Den repræsenteres af ikonet i meddelelsesområdet i Windows og gør det nemt at tilslutte flere skærme til en bærbar eller stationær computer via Targus-dockingstationen. Ved hjælp af vinduet for skærmopløsning i Windows Kontrolpanel kan de tilkoblede skærme konfigureres til enten at vise din hovedskærm eller udvide Windows-skrivebordet og derved tillade visning af flere applikationer samtidig. DisplayLink USB Graphics-enheder kan også konfigureres til at være hovedskærmen.



DisplayLink Manager tillader fuld konfiguration af alle yderligere USB-skærme, herunder:

- Understøtter yderligere USB-skærme under Windows 7, 8, 8.1, 10 og senere
- Opløsning op til 3840 x 2160 via DisplayPort, 2048 x 1152 via DVI-I og DVI-D (opløsninger højere end 2048 x 1152 er kun muligt i enkeltskærmtilstand)
- Ændring af skærmorientering og -placering
- Skærmlayout

DisplayLink-softwaren leverer også drivere til lyd og ethernet indbygget i DL-3000-familien. Disse kan også vælges i Windows Kontrolpanel.

Konfiguration under OS X

Efter installation af DisplayLink-softwaren til OS X, der er tilgængelig på www.targus.com, kan MacBook-brugere anvende systempræferencerne for skærme til justering af de eksterne skærme. OS X tillader konfiguration af alle ekstra USB-skærme, herunder:

- Understøtter yderligere USB-skærme under OS X 10.9 og senere
- Opløsning op til 3840 x 2160 via DisplayPort, 2048 x 1152 via DVI-I og DVI-D (opløsninger højere end 2048 x 1152 er kun muligt i enkeltskærmtilstand)
- Ændring af skærmorientering og -placering
- Skærmlayout

DisplayLink-softwaren leverer også drivere til lyd og ethernet indbygget i DL-3000-familien.



Konfiguration under Android

Installer DisplayLink Desktop-applikationen til Android 5.0 og senere fra Google Play Butik. Aktivér USB-fejlfindings-/værtstilstand på Android-enheden.

Teknisk support

- docksupport@targus.com
- Du kan finde drivere ved at følge nedenstående link og derefter rulle ned til support
- <http://cdn.targus.com/web/uk/downloads/dock130euz.pdf>

Overholdelse af regler

Denne enhed overholder afsnit 15 i FCC-bestemmelserne. Brug af apparatet er underkastet følgende betingelser: (1) Denne enhed må ikke forårsage skadelig interferens, og (2) denne enhed skal kunne acceptere enhver modtaget interferens, herunder interferens, der påvirker dens funktionsmåde på uønsket vis.

FCC-erklæring (testet og overholder kravene)

Denne udstyr er testet og fundet at overholde grænseværdierne for digitale enheder i klasse B i henhold til afsnit 15 i FCC-bestemmelserne. Disse grænseværdier er fastlagt for at yde rimelig beskyttelse mod skadelig interferens i boliginstallationer. Udstyret genererer, bruger og kan udsende radiofrekvensenergi, og hvis det ikke installeres og bruges i overensstemmelse med instruktionerne, kan det forårsage skadelig interferens i radiokommunikation. Der er dog ingen garanti for, at der ikke vil forekomme interferens i en bestemt installation. Hvis dette udstyr forårsager skadelig interferens i forbindelse med radio- eller tv-modtagelse, hvilket kan afgøres ved at tænde og slukke for udstyret, opfordres brugeren til at forsøge at afhjælpe interferensen på en af følgende måder:

- Drej eller flyt modtageantennen
- Forøg afstanden mellem udstyret og modtageren
- Tilslut udstyret til en stikkontakt i et andet kredsløb end det, modtageren er tilsluttet
- Bed om hjælp hos forhandleren eller en erfaren radio/tv-tekniker.

Ændringer eller modifikationer, som ikke er godkendt af den part, der er ansvarlig for overholdelse, kan medføre ophævelse af brugerens ret til at anvende dette produkt.

To års garanti

På dette produkt yder Targus to års garanti mod materiale- og fabriktionsfejl. Hvis der opstår fejl i dit Targus-produkt inden for denne periode, reparerer eller udskifter vi det omgående. Garantien omfatter ikke utilsigtede hændelser, slitage eller følgeskader. Targus påtager sig intet ansvar for tab eller beskadigelse af enheden eller af programmer, fortegnelser og data eller for følgeskader, selv hvis Targus er blevet informeret om deres mulige opståen. Denne garanti påvirker ikke dine lovbestemte rettigheder.

YLEISKÄYTTÖINEN USB 3.0 DV1K-4K TELAKOINTIASEMA



PIKAOPAS

410-3301-001A / DOCK130EUZ

Sisältö

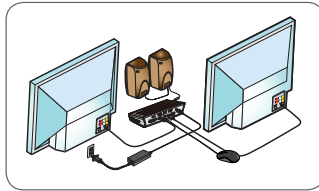
- Targus Universal USB 3.0 DV1K-4K -telakointiasema
- USB 3.0 -kaapeli
- Verkkolaite



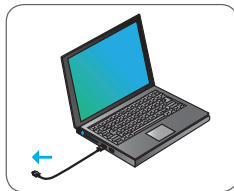
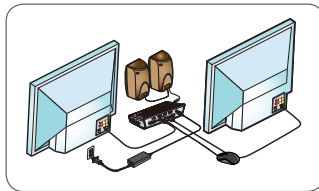
Tuotteiden ominaisuuksiin ja teknisiin tietoihin voidaan tehdä muutoksia ilman erillistä ilmoitusta. Microsoft ja Windows ovat Microsoft Corporationin rekisteröityjä tavaramerkkejä Yhdysvalloissa ja/tai muissa maissa. Kaikki tavaramerkit ja rekisteröidyt tavaramerkit ovat niiden omistajien omaisuutta. ©2015 Valmistaja tai maahantuojaja Targus Europe Ltd., Feltham, Middlesex TW14 8HA, UK.

Työaseman asetukset

1. Yhdistä kaikki oheislaitteet telakointiasemaan.



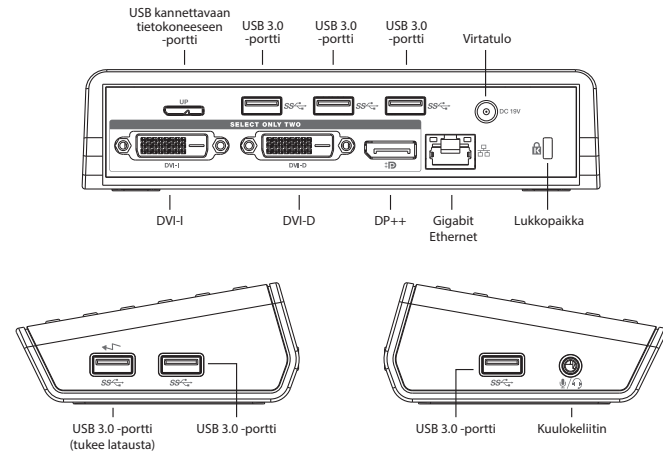
2. Yhdistä Targus Universal Docking Station isäntälaitteeseen.



Tekniset tiedot

- DisplayPort (DP++)
- DVI-I-portti
- DVI-H-portti (tukee kahden näytön tilaa; valitse mitkä tahansa kaksi videolähtöporttia kolmesta)
- 6 x USB 3.0 -lähtöliitäntää (↔ -merkityt liitännät tukevat BC 1.2- ja iOS-laitteiden latausta, enintään 2,4 A)
- Gigabit Ethernet
- Audioliitännät (In/Out) (3,5 mm:n kuulokeliitin)
- Lukkopaikka
- USB 3.0 -kaapeli
- Verkkolaite 45 W

Telakointiaseman kaavio



Järjestelmävaatimukset

- Laitteisto**
- USB-portti (suositus: USB 3.0)
- Käyttöjärjestelmä (mikä tahansa seuraavista)**
- Microsoft Windows® 7, Windows® 8, Windows® 8.1 tai Windows® 10 (32/64-bittinen)
 - Mac OS® X v10.8, v10.9 tai v10.10
 - Android 5.0, 5.1

Katso uusimpien yhteensopivien käyttöjärjestelmien luettelo osoitteesta www.targus.com

Asennus Windows-käyttöjärjestelmään

Päivitä isäntätietokoneen näytönohjain ja USB 3.0 -ohjaimet parhaan suorituskyvyn varmistamiseksi Windows-ympäristössä. Nämä päivitykset ovat usein saatavana IT-osastolta tai tietokoneen valmistajalta, mutta ohjaimien asentaminen tietokoneeseen edellyttää pääkäyttäjän oikeuksia. Tervetuloa käyttämään Targus Universal Docking Station DisplayLink Manager -ohjelmistoa. Jos DisplayLink Manager -ohjelmistoa ei ole jo asennettu, sen voi ladata Windows Update -palvelimesta tai osoitteesta www.targus.com. Sitä kuvaa Windowsin tehtäväpalkissa näkyvä kuvake. Sen avulla voit yhdistää kannettavaan tai pöytätietokoneeseen useita näyttöjä Targus Docking Station -telakointiaseman avulla. Yhdistetyt näytöt voidaan määrittää Windowsin Ohjauspaneelin näyttöasetuksissa joko tietokoneen oman näytön peilikuvaksi tai laajentamaan Windows-työpöytää, jolloin näkyvissä voi olla enemmän sovelluskunioita samanaikaisesti. Myös DisplayLink USB -näytöt voidaan määrittää päänäytöksi.



DisplayLink Manager tekee mahdolliseksi USB-lisänäyttöjen asetusten määrittämisen:

- USB-näyttöjä tuetaan Windows 7-, 8-, 8.1-, 10- ja uudemmissa versioissa.
- Tarkkuus enintään 3840 x 2160 (näyttöportti), 2048 x 1152 (DVI-I, DVI-D) (parempi kuin 2048 x 1152 tarkkuus saatavilla vain yksittäisessä videolähtötilassa)
- Näytön suunnan ja sijainnin määrittäminen
- Näyttöjen asetelu

DisplayLink-ohjelmisto sisältää myös ääni- ja Ethernet-ohjaimet DL-3000-tuoteryhmää varten. Ne voidaan valita Windowsin Ohjauspaneelistä.

OS-X-asetukset

MacBook-käyttäjät voivat määrittää ulkoisten näyttöjen asetukset, kun DisplayLink-ohjelmisto OS X -versiota varten ladataan osoitteesta www.targus.com. OS X tekee mahdolliseksi USB-näyttöjen määrittämisen:

- USB-lisänäyttöjä tuetaan OS X -versiossa 10.9 ja uudemmissa
- Tarkkuus enintään 3840 x 2160 (näyttöportti), 2048 x 1152 (DVI-I, DVI-D) (parempi kuin 2048 x 1152 tarkkuus saatavilla vain yksittäisessä videolähtötilassa)
- Näytön suunnan ja sijainnin määrittäminen
- Näyttöjen asetelu

DisplayLink-ohjelmisto sisältää myös ääni- ja Ethernet-ohjaimet DL-3000-tuoteryhmää varten.



Android-asetukset

Lataa DisplayLink Desktop -sovellus Android 5.0 -versiota tai uudempia varten Google Play Storesta. Ota Android-laitteessa käyttöön USB-virheenkorjaus- tai isäntätila.

Tekninen tuki

- docksupportemea@targus.com
- Voit ladata ohjaimet seuraavan linkin avulla, vieritä alas Tuki-kohtaan.
- <http://cdn.targus.com/web/uk/downloads/dock130euz.pdf>

Vaatimusten täyttäminen

Tämä laite täyttää FCC-määräysten osan 15 vaatimukset. Tämän laitteen käyttö on seuraavien ehtojen alaisista: (1) Tämä laite ei saa aiheuttaa haitallista häiriötä, ja (2) tämän laitteen on siedettävä muualta tuleva häiriö, mukaan lukien häiriö, joka saattaa aiheuttaa asiaankuulumatonta toimintaa.

FCC-ilmoitus (noudattaa testatusti)

Tämä laite on testattu ja todettu FCC:n sääntöjen osassa 15 määritellyille luokan B digitaalisille laitteille asetettujen rajojen mukaiseksi. Nämä rajat on määritetty estämään kohtuullinen suoja haitallista säteilyä vastaan ihmisasuntoon asennettaessa. Tämä laite tuottaa, käyttää ja voi säteillä energiaa radiotaajuudella, ja jos sitä ei ole asennettu tai käytetty ohjeiden mukaan, se voi aiheuttaa vahingollista häirintää radioliikenteelle. Kuitenkaan ei voida taata, ettei missään yksittäisessä asennuksessa aiheutuisi häiriöitä. Mikäli voidaan osoittaa sammuttamalla ja käynnistämällä laite, että se häiritsee haitallisesti radio- tai televisiovastaanotinta, on suositeltavaa, että häiriö yritetään poistaa jollain seuraavista tavoista:

- Suuntaa vastaanottoantenni uudelleen tai siirrä sitä.
- Suurena laitteen ja vastaanottimen etäisyyttä.
- Kytke laite pistorasiaan, joka ei ole samassa piirissä kuin vastaanotin.
- Pyydä jälleenmyyjältä tai kokeneelta radio/televiisioteknikolta apua.

Muutokset tai muunnokset, joita sääntöjen noudattamisesta vastaava osapuoli ei ole valtuuttanut, saattavat aiheuttaa käyttäjän tuotteen käyttöoikeuden raukeamisen.

Kahden vuoden takuu

Targus takaa, että tässä tuotteessa ei ole materiaali- eikä valmistusvirheitä. Takuu on voimassa kaksi vuotta. Jos Targus-tarvikkeen huomataan olevan viallinen tämän ajan kuluessa, se korjataan tai vaihdetaan viipymättä. Tämä takuu ei kata tapaturmavahinkoa, kulumista tai väillistä tai satunnaista vahinkoa. Targus ei ole missään olosuhteissa vastuussa laitteiden katoamisesta tai vaurioitumisesta eikä ohjelmien, tietojen tai datan katoamisesta tai vaurioitumisesta eikä väillillisistä tai satunnaisista vahingoista, vaikka Targusille olisi ilmoitettu niiden mahdollisuudesta. Tämä takuu ei vaikuta lakisäätöihin oikeuksiisi.

ΓΕΝΙΚΗΣ ΧΡΗΣΗΣ USB 3.0 DV1K-4K ΣΤΑΘΜΟΣ ΑΓΚΥΡΩΣΗΣ



ΟΔΗΓΟΣ ΓΡΗΓΟΡΗΣ ΕΚΚΙΝΗΣΗΣ

410-3301-001A / DOCK130EUZ

Περιεχόμενα

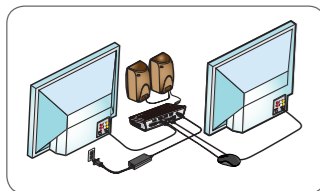
- Σταθμός αγκύρωσης USB 3.0 DV1K-4K γενικής χρήσης της Targus
- Καλώδιο USB 3.0
- Προσαρμογέας ισχύος AC



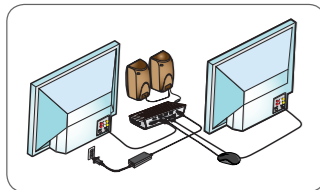
Οι δυνατότητες και οι προδιαγραφές του προϊόντος ενδέχεται να αλλάζουν χωρίς ειδοποίηση. Οι ονομασίες Microsoft και Windows είναι σήματα κατατεθέντα της Microsoft Corporation στις ΗΠΑ και/ή σε άλλες χώρες. Όλα τα εμπορικά σήματα και τα σήματα κατατεθέντα ανήκουν στους αντίστοιχους κατόχους τους. ©2015 Κατασκευάζεται ή εισάγεται από την Targus Europe Ltd., Feltham, Middlesex TW14 8HA, UK.

Ρύθμιση σταθμού εργασίας

1. Συνδέστε στον σταθμό αγκύρωσης όλες τις περιφερειακές συσκευές.



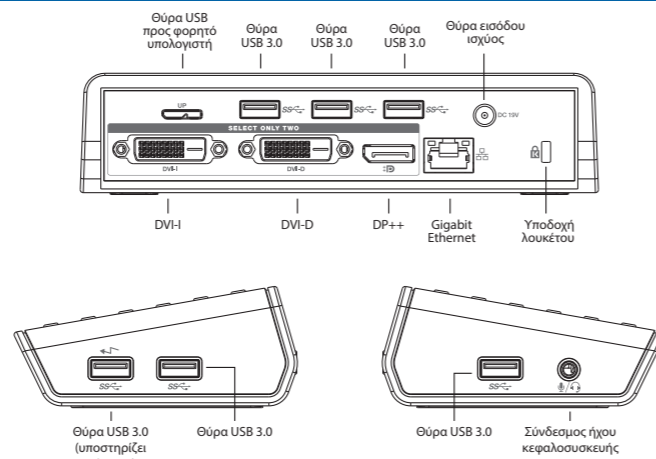
2. Συνδέστε τον σταθμό αγκύρωσης γενικής χρήσης της Targus στην κεντρική συσκευή σας.



Προδιαγραφές

- DisplayPort (DP++)
- Θύρα DVI-I
- Θύρα DVI-I (Υποστηρίζει λειτουργία διπλής οθόνης. Επιλέξτε οποιοσδήποτε 2 από τις 3 θύρες εξόδου βίντεο.)
- 6 x συρρευματικές θύρες USB 3.0 (Η θύρα με τη σήμανση ⚡ υποστηρίζει φόρτιση κατά το πρότυπο BC 1.2 και φόρτιση συσκευών με iOS έως 2,4 A το ανώτερο.)
- Gigabit Ethernet
- Θύρες εισόδου/εξόδου ήχου (σύνδεσμος κεφαλοσυσκευής 3,5 χιλιοστών)
- Υποδοχή για λουκέτο ασφαλείας
- Καλώδιο USB 3.0
- Προσαρμογέας ισχύος 45 W AC

Διάγραμμα σταθμού αγκύρωσης



Απαιτήσεις συστήματος

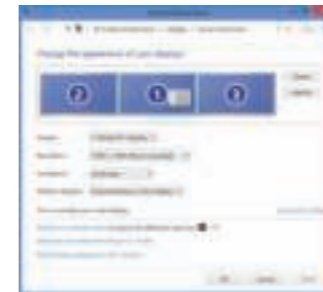
- Υλισμικό**
- Θύρα USB (συνιστάται USB 3.0)
- Λειτουργικό σύστημα (οποιοδήποτε από τα παρακάτω)**
- Microsoft Windows® 7, Windows® 8, Windows® 8.1 ή Windows® 10 (32/64-bit)
 - Mac OS® X έκδ. 10.8, 10.9 ή 10.10
 - Android 5.0, 5.1

Στον ιστότοπο www.targus.com μπορείτε να βρείτε μια λίστα με τα πιο πρόσφατα ενημερωμένα συμβατά λειτουργικά συστήματα.

Ρύθμιση των Windows

Για να διασφαλίσετε τις βέλτιστες επιδόσεις των Windows, φροντίστε να ενημερώσετε τα προγράμματα οδήγησης για τον προσαρμογέα της οθόνης του κεντρικού υπολογιστή σας και για τη λειτουργία USB 3.0. Οι εν λόγω ενημερωμένες εκδόσεις συχνά διατίθενται από το τμήμα μηχανογράφησης της εταιρείας σας ή από τον κατασκευαστή του υπολογιστή σας αν έχετε δικαιώματα διαχειριστή για λήψη και εγκατάσταση προγραμμάτων οδήγησης για τον υπολογιστή σας.

Καλώς ορίσατε στη Διαχείριση DisplayLink του σταθμού αγκύρωσης γενικής χρήσης της Targus. Αν το λογισμικό Διαχείρισης DisplayLink δεν είναι ήδη εγκατεστημένο, μπορείτε να προχωρήσετε στη λήψη του από κάποιον διακομιστή ενημερώσεων των Windows (Windows Update) ή από τον ιστότοπο www.targus.com. Συμβολίζεται με το εικονίδιο στην περιοχή εργασιών των Windows και σας επιτρέπει να συνδέετε εύκολα πρόσθετες οθόνες στον φορητό ή στον επιτραπέζιο υπολογιστή σας μέσω του σταθμού αγκύρωσης της Targus. Χρησιμοποιώντας το παράθυρο για την Παρουσίαση ανάλυσης οθόνης στον Πίνακα ελέγχου των Windows, μπορείτε να διαρθρώσετε εύκολα τις ρυθμίσεις για τις συνδεδεμένες οθόνες είτε για κατοπτρισμό της κύριας οθόνης σας είτε για επέκταση της επιφάνειας εργασίας των Windows ώστε να έχετε τη δυνατότητα ταυτόχρονης προβολής περισσότερων εφαρμογών. Μπορείτε επίσης να διαρθρώσετε τις συσκευές USB για γραφικά DisplayLink έτσι ώστε να είναι η κύρια οθόνη.



Η Διαχείριση DisplayLink επιτρέπει την πλήρη διάρθρωση των ρυθμίσεων για όλες τις πρόσθετες οθόνες USB, όπου περιλαμβάνονται οι εξής δυνατότητες:

- Υποστήριξη για πρόσθετες οθόνες USB σε Windows 7, 8, 8.1, 10 και μεταγενέστερες εκδόσεις
- Ανάλυση έως και 3.840 x 2.160 για DisplayPort, 2.048 x 1.152 για DVI-I, DVI-D (ανάλυση υψηλότερη από 2.048 x 1.152 διαθέσιμη μόνο στη λειτουργία ενιαίας εξόδου βίντεο)
- Προσανατολισμός οθόνης και τροποποίηση θέσης
- Διάταξη οθονών

Το λογισμικό DisplayLink παρέχει επίσης προγράμματα οδήγησης για ήχο και Ethernet τα οποία έχουν ενσωματωθεί στην οικογένεια DL-3000. Μπορείτε να επιλέξετε τα προγράμματα αυτά και στον Πίνακα ελέγχου των Windows.

Ρύθμιση OS-X

Αμέσως μετά την εγκατάσταση του λογισμικού DisplayLink για OS-X που είναι διαθέσιμο στον ιστότοπο www.targus.com, οι χρήστες MacBook μπορούν να χρησιμοποιήσουν τις Προτιμήσεις συστήματος για οθόνες ώστε να ρυθμίσουν τις εξωτερικές οθόνες. Το OS-X επιτρέπει τη διάρθρωση των ρυθμίσεων για όλες τις πρόσθετες οθόνες USB, όπου περιλαμβάνονται οι εξής δυνατότητες:

- Υποστήριξη για πρόσθετες οθόνες USB σε OS-X 10.9 ή μεταγενέστερες εκδόσεις
- Ανάλυση έως και 3.840 x 2.160 για DisplayPort, 2.048 x 1.152 για DVI-I, DVI-D (ανάλυση υψηλότερη από 2.048 x 1.152 διαθέσιμη μόνο στη λειτουργία ενιαίας εξόδου βίντεο)
- Προσανατολισμός οθόνης και τροποποίηση θέσης
- Διάταξη οθονών

Το λογισμικό DisplayLink παρέχει επίσης προγράμματα οδήγησης για ήχο και Ethernet τα οποία έχουν ενσωματωθεί στην οικογένεια DL-3000.



Ρύθμιση Android

Εγκαταστήστε την εφαρμογή DisplayLink Desktop για Android 5.0 και μεταγενέστερες εκδόσεις από το Google Play Store. Ενεργοποιήστε τη λειτουργία αποσφαλμάτωσης/κεντρικού υπολογιστή USB στη συσκευή σας Android.

Τεχνική υποστήριξη

- docksupport@targus.com
- Για προγράμματα οδήγησης, επισκεφθείτε τον παρακάτω σύνδεσμο και προχωρήστε με κύλιση ως την επιλογή για υποστήριξη.
- <http://cdn.targus.com/web/uk/downloads/dock130eu.pdf>

Κανονιστική συμμόρφωση

Η συσκευή συμμορφώνεται προς το Τμήμα 15 των Κανόνων της Ομοσπονδιακής Επιτροπής Επικοινωνιών των ΗΠΑ (FCC). Η λειτουργία υπόκειται στις εξής δύο προϋποθέσεις: (1) Η συσκευή δεν επιτρέπεται να προκαλέσει επιζήμια παρεμβολή, και (2) Η συσκευή πρέπει να αποδεχθεί κάθε ληφθείσα παρεμβολή, συμπεριλαμβανομένων όσων ενδέχεται να προκαλέσουν ανεπιθύμητες λειτουργίες.

Δήλωση FCC (για προϊόν ελεγμένο όσον αφορά τη συμμόρφωση)

Ο συγκεκριμένος εξοπλισμός έχει ελεγχθεί και έχει διαπιστωθεί ότι συμμορφώνεται προς τα όρια για ψηφιακή συσκευή Κατηγορίας Β σύμφωνα με το Τμήμα 15 των Κανόνων της Ομοσπονδιακής Επιτροπής Επικοινωνιών των ΗΠΑ (FCC). Τα όρια αυτά είναι σχεδιασμένα για να παρέχουν εύλογη προστασία από επιζήμια παρεμβολή σε μια οικιακή εγκατάσταση. Ο εξοπλισμός παράγει, χρησιμοποιεί και μπορεί να εκπέμψει ενέργεια ραδιοσυχνότητας και, αν η εγκατάσταση και η χρήση του δεν γίνουν σύμφωνα με τις οδηγίες, ενδέχεται να προκαλέσει επιζήμια παρεμβολή στις ραδιοεπικοινωνίες. Ωστόσο, δεν υπάρχει εγγύηση ότι δεν θα προκύψει παρεμβολή σε κάποια συγκεκριμένη εγκατάσταση. Αν ο εξοπλισμός προκαλεί επιζήμια παρεμβολή στη λήψη ραδιοφωνικού ή τηλεοπτικού σήματος, γεγονός που μπορεί να εξακριβωθεί με απενεργοποίηση και εκ νέου ενεργοποίηση του εξοπλισμού, συνιστούμε στον χρήστη να προσπαθήσει να διορθώσει την παρεμβολή λαμβάνοντας ένα ή περισσότερα από τα εξής μέτρα:

- Αλλάξτε τον προσανατολισμό ή τη θέση της κεραίας λήψης.
- Απομακρύνετε περισσότερο τον εξοπλισμό από τον δέκτη.
- Συνδέστε τον εξοπλισμό σε πρίζα διαφορετικού κυκλώματος από αυτό στο οποίο είναι συνδεδεμένος ο δέκτης.
- Ζητήστε τη βοήθεια του αντιπροσώπου ή ενός πεπειραμένου τεχνικού ραδιοφώνων/τηλεοράσεων.

Αλλαγές ή τροποποιήσεις οι οποίες δεν έχουν εξουσιοδοτηθεί από το ενδιαφερόμενο μέρος που έχει την ευθύνη για θέματα συμμόρφωσης ενδέχεται να καταστήσουν άκυρο το δικαίωμα του χρήστη να χρησιμοποιήσει το προϊόν.

Διετής εγγύηση

Η Targus εγγυάται ότι το προϊόν δεν θα παρουσιάσει προβλήματα λόγω ελαττωματικών υλικών και κακοτεχνίας επί δύο χρόνια. Αν κατά την περίοδο αυτή διαπιστώσετε ότι το παρελκόμενο της Targus τι οποίο αγοράσατε είναι ελαττωματικό, θα το επισκευάσουμε ή θα το αντικαταστήσουμε έγκαιρα. Η συγκεκριμένη εγγύηση δεν καλύπτει τυχαίες ζημιές και φυσιολογική φθορά ούτε θετική ή αποθετική ζημιά. Η Targus δεν φέρει σε καμία περίπτωση ευθύνη για απώλεια ή ζημιές συσκευών ούτε για απώλεια ή ζημιές προγραμμάτων, αρχείων ή δεδομένων ούτε για θετική ή αποθετική ζημιά ακόμη και αν η Targus έχει ενημερωθεί για την εν λόγω πιθανότητα. Η συγκεκριμένη εγγύηση δεν επηρεάζει τα νόμιμα δικαιώματά σας.

UNIVERSAL USB 3.0 DV1K-4K DOCKING STATION



GUIDA RAPIDA ALL'AVVIO

410-3301-001A / DOCK130EUZ

Sommario

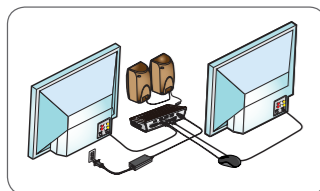
- Targus Universal USB 3.0 DV1K-4K Docking Station
- Cavo USB 3.0
- Adattatore di alimentazione CA



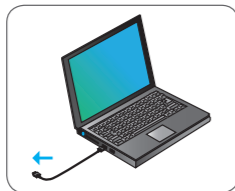
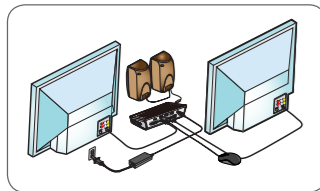
Caratteristiche e specifiche soggette a modifiche senza preavviso. Microsoft e Windows sono marchi registrati di Microsoft Corporation negli Stati Uniti e/o in altri paesi. Tutti i marchi di fabbrica e i marchi depositati sono di proprietà dei rispettivi detentori. ©2015 Fabbri o importato da Targus Europe Ltd., Feltham, Middlesex TW14 8HA, UK.

Configurazione Workstation

1. Collegate tutti i dispositivi periferici alla docking station.



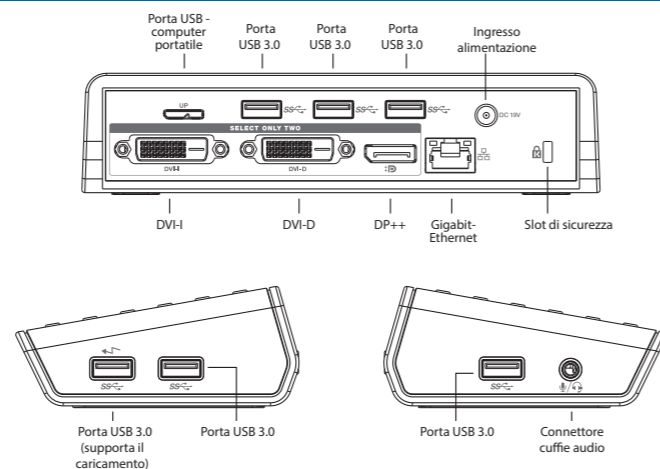
2. Collegate la Targus Universal Docking Station al vostro dispositivo host.



Specifiche

- DisplayPort (DP++)
- Porta DVI-I
- Porta DVI-I (supporta la modalità doppio monitor; selezionare 2 delle 3 porte di uscita video)
- 6 x porte USB 3.0 downstream (la porta contrassegnata con supporta il caricamento di dispositivi BC 1.2 e iOS fino a 2.4A max.)
- Gigabit Ethernet
- Porte audio In/Out (connettore cuffie 3,5 mm)
- Slot di sicurezza
- Cavo USB 3.0
- Adattatore di alimentazione CA 45W

Tabella Docking Station



Requisiti di sistema

- Hardware**
- Porta USB (USB 3.0 consigliata)
- Sistema operativo (uno dei seguenti)**
- Microsoft Windows® 7, Windows® 8, Windows® 8.1, o Windows® 10 (32/64-bit)
 - Mac OS® X v10.8, v10.9, o v10.10
 - Android 5.0, 5.1

Visitate www.targus.com per un elenco dei sistemi operativi compatibili più recenti

Configurazione Windows

Per garantire le migliori prestazioni in Windows, ricordate di aggiornare i driver del vostro Adattatore per monitor PC host e USB 3.0. Questi aggiornamenti sono spesso disponibili presso il vostro reparto IT o il fabbricante del PC se disponete dei diritti di Amministratore necessari per scaricare e installare driver per il vostro PC.

Benvenuti nel DisplayLink Manager della vostra Targus Universal Docking Station. Se non è già installato, il software DisplayLink Manager può essere scaricato da un server di Windows Update o da www.targus.com. È rappresentato dall'icona nella barra delle attività di Windows e vi permette di collegare con facilità dei monitor aggiuntivi al vostro computer portatile o desktop attraverso la Docking Station di Targus. Usando la finestra Risoluzione dello schermo nel Pannello di controllo di Windows, i monitor collegati possono essere configurati in modalità mirror del vostro schermo principale, o in modo da estendere il desktop Windows, consentendo la visualizzazione di più applicazioni nello stesso tempo. I dispositivi DisplayLink USB Graphics possono essere configurati anche come monitor principale.



Il DisplayLink Manager consente di eseguire la configurazione completa di tutti i monitor USB aggiuntivi, inclusi:

- Supporto per monitor USB aggiuntivi in Windows 7, 8, 8.1, 10 e seguenti
- Risoluzione fino a 3840 x 2160 per Display port, 2048 x 1152 per DVI-I, DVI-D (Risoluzione superiore a 2048 x 1152 disponibile solo in modalità uscita video singola)
- Orientamento dello schermo e modifica della posizione
- Disposizione dei monitor

Il software DisplayLink fornisce anche i driver per Audio e Ethernet integrati nella famiglia di dispositivi DL-3000. Questi ultimi possono essere selezionati anche nel Pannello di controllo di Windows.

Configurazione OS-X

All'installazione del software DisplayLink per OS-X disponibile su www.targus.com, gli utenti di Macbook possono usare le Preferenze di Sistema per i Monitor per impostare i monitor esterni. OS-X consente di eseguire la configurazione di tutti i monitor USB aggiuntivi, inclusi:

- Supporto per monitor USB aggiuntivi in OS-X 10.9 o seguenti
- Risoluzione fino a 3840 x 2160 per Display port, 2048 x 1152 per DVI-I, DVI-D (Risoluzione superiore a 2048 x 1152 disponibile solo in modalità uscita video singola)
- Orientamento dello schermo e modifica della posizione
- Disposizione dei monitor

Il software DisplayLink fornisce anche i driver per Audio e Ethernet integrati nella famiglia di dispositivi DL-3000.



Configurazione Android

Installate l'applicazione DisplayLink Desktop per Android 5.0 e versioni seguenti dal Google Play Store. Abilitate la modalità debug USB/host sul vostro dispositivo Android

Supporto tecnico

- docksupport@targus.com
- Per i driver si prega di cliccare sul link sottostante e di scorrere fino al supporto
- <http://cdn.targus.com/web/uk/downloads/dock130ez.pdf>

Conformità normativa

Questo dispositivo è conforme alla Parte 15 delle Regole FCC. Il suo funzionamento è soggetto alle due condizioni seguenti: (1) Questo dispositivo può non creare interferenze dannose, e (2) Questo dispositivo deve accettare eventuali interferenze ricevute, comprese le interferenze che possono causare funzionamenti non desiderati.

Dichiarazione FCC (Testato per la conformità)

La presente apparecchiatura è stata collaudata e dichiarata conforme ai limiti stabiliti per un dispositivo digitale di Classe B, ai sensi della Parte 15 delle Regole FCC. Tali limiti sono stabiliti per fornire una protezione ragionevole dalle interferenze dannose in installazioni residenziali. La presente apparecchiatura genera, utilizza e può emettere energia da radiofrequenze e, qualora non venisse installata ed utilizzata secondo le istruzioni, potrebbe creare interferenze dannose alle comunicazioni radio. Tuttavia, non vi sono garanzie che delle interferenze non si verifichino in una particolare installazione. Qualora questa apparecchiatura dovesse creare interferenze dannose alla ricezione dei segnali radio-televisivi, che possono essere determinate spegnendo e riaccendendo l'apparecchiatura, l'utilizzatore è invitato a cercare di correggere tali interferenze applicando una o più delle seguenti misure:

- Riorientare o riposizionare l'antenna ricevente
- Aumentare la distanza tra l'apparecchiatura e il ricevitore
- Collegare l'apparecchiatura a una presa di un circuito diverso da quello al quale è collegato il ricevitore
- Consultare il rivenditore o un tecnico radio/TV specializzato per ricevere assistenza

Qualsiasi modifica o alterazione non autorizzata dalla parte responsabile della conformità potrebbe annullare il diritto dell'utilizzatore a far funzionare questo prodotto.

Garanzia di due anni

Targus garantisce per due anni che questo prodotto è privo di difetti di materiale e lavorazione. Se l'accessorio Targus dovesse rivelarsi difettoso durante questo periodo, verrà prontamente riparato o sostituito. La presente garanzia non copre i danni accidentali, la normale usura o la perdita consequenziale o accidentale. In nessuna circostanza Targus sarà responsabile per perdita di dati o danni a dispositivi e/o programmi, archivi o dati, né per qualsiasi altro danno consequenziale o accidentale, anche nel caso in cui Targus sia stata informata di tale possibilità. La presente garanzia non influisce sui diritti di legge dell'acquirente originale.

UNIVERSAL USB 3.0 DV1K-4K DOCKINGSTATION



SNELSTARTGIDS

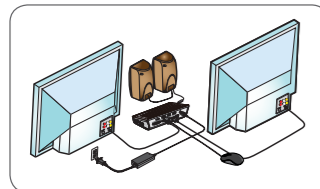
410-3301-001A / DOCK130Euz

Inhoud

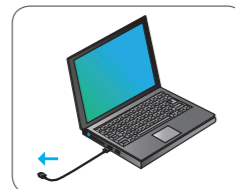
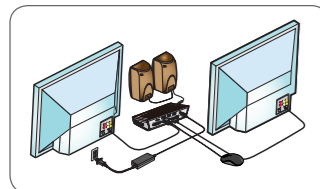
- Targus Universal USB 3.0 DV1K-4K Compact Dockingstation
- USB 3.0-kabel
- AC-voedingsadapter

Installatie

1. Sluit alle randapparatuur aan op het dockingstation.



2. Sluit de Targus Universal Dockingstation op uw host-apparaat aan.



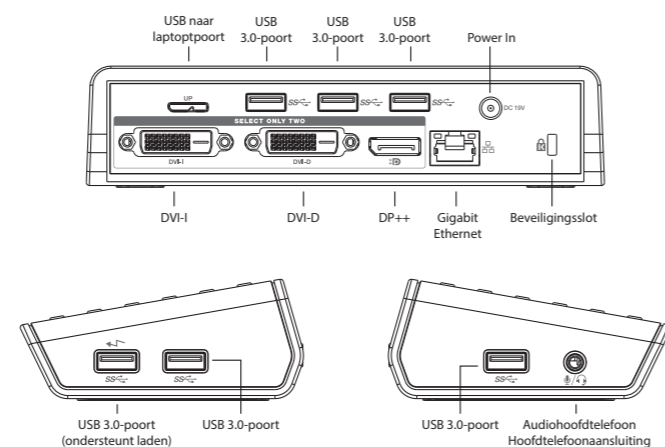
Specificaties

- DisplayPort (DP++)
- DVI-I-poort
- DVI-I-poort (ondersteunt dubbele schermmodus; selecteer 2 van de 3 video-uitgangspoorten)
- 6 x USB 3.0 downstream-poorten (poort gemarkeerd met ondersteunt laden van BC 1.2- en iOS-apparaat tot max. 2,4A)
- Gigabit Ethernet
- Audio in/uit-poorten (aansluiting 3,5 mm hoofdtelefoon)
- Uitsparing voor beveiligingsslot
- USB 3.0-kabel
- 45W AC-voedingsadapter



Eigenschappen en specificaties kunnen zonder voorafgaande kennisgeving worden gewijzigd. Microsoft en Windows zijn geregistreerde handelsmerken van Microsoft Corporation in de Verenigde Staten en/of andere landen. Alle handelsmerken en geregistreerde handelsmerken zijn eigendom van hun respectievelijke eigenaren. ©2015 Geproduceerd of geïmporteerd door Targus Europe Ltd., Feltham, Middlesex TW14 8HA, Verenigd Koninkrijk.

Diagram dockingstation



Systeemeisen

Hardware

- USB-poort (USB 3.0 aanbevolen)

Besturingssysteem (een van de volgende)

- Microsoft Windows® 7, Windows® 8, Windows® 8.1 of Windows® 10 (32/64-bit)
- Mac OS® X v10.8, v10.9 of v10.10
- Android 5.0, 5.1

Ga naar www.targus.com voor een lijst met de nieuwste compatibele besturingssystemen

Installatie Windows

Om te zorgen voor de beste prestaties in Windows, moet u het scherm van uw host-computer en de USB 3.0-stuurprogramma's bijwerken. Deze updates zijn meestal verkrijgbaar bij de IT-afdeling of bij de computerfabrikant als u beheerdersrechten hebt om stuurprogramma's te downloaden en installeren op uw computer.

Welkom bij uw Targus Universal Dockingstation DisplayLink Manager. De DisplayLink Manager-software kan, wanneer die niet al geïnstalleerd is, gedownload worden van een Windows Update-server of van www.targus.com. Hij is te herkennen aan het pictogram in de Windows-taakbalk en hiermee kunt u eenvoudig extra monitors aansluiten op uw laptop of computer via het Targus Docking Station. In het venster Schermresolutie in het Windows Configuratiescherm kunnen de aangesloten monitors geconfigureerd worden om uw eigen scherm te spiegelen of de Windows-desktop te verleggen, zodat u meerdere toepassingen tegelijkertijd kunt zien. De DisplayLink USB Graphics-apparaten kunnen ook geconfigureerd worden als hoofdscherm.



Met de DisplayLink Manager is volledige configuratie mogelijk van alle aanvullende USB-schermen, waaronder:

- Ondersteuning voor extra USB-schermen in Windows 7, 8, 8.1, 10 en hoger
- Resolutie tot 3840 x 2160 voor schermport, 2048 x 1152, voor DVI-I, DVI-D (resolutie hoger dan 2048 x 1152 alleen verkrijgbaar voor enkele video-uitgangsmodus)
- Aanpassing van schermrichting en -locatie
- Indeling van schermen

DisplayLink-software beschikt ook over stuurprogramma's voor Sound en Ethernet ingebouwd in de DL-3000-groep. Deze kunnen ook in het Windows Configuratiescherm geselecteerd worden.

Installatie OS-X

Na installatie van de Display Link-software voor OS-X, beschikbaar op www.targus.com, kunnen gebruikers van een Macbook de Systeemvoorkeuren voor schermen gebruiken om de externe monitors aan te passen. In OS-X kunnen alle USB-schermen geconfigureerd worden, waaronder:

- Ondersteuning voor extra USB-schermen in OS-X 10.9 of hoger
- Resolutie tot 3840 x 2160 voor schermport, 2048 x 1152, voor DVI-I, DVI-D (resolutie hoger dan 2048 x 1152 alleen verkrijgbaar voor enkele video-uitgangsmodus)
- Aanpassing van schermrichting en -locatie
- Indeling van schermen

DisplayLink-software beschikt ook over stuurprogramma's voor Sound en Ethernet ingebouwd in de DL-3000-groep.



Installatie Android

Installeer de DisplayLink Desktop-toepassing voor Android 5.0 en hoger vanuit de Google Play Store. Schakel USB Debugging/Host-modus in op uw Android-toestel.

Technische ondersteuning

- docksupportemea@targus.com
- Ga voor stuurprogramma's naar onderstaande koppeling en blader naar ondersteuning
- <http://cdn.targus.com/web/uk/downloads/dock130euz.pdf>

Naleven van de regels

Dit apparaat voldoet aan Deel 15 van de FCC-regels. Gebruik is onderhevig aan de volgende twee voorwaarden: (1) Dit apparaat mag geen schadelijke ruis veroorzaken, en (2) Dit apparaat dient ontvangen ruis te accepteren, inclusief ruis die ongewenste werking kan veroorzaken.

FCC-verklaring (getest op naleving)

Deze apparatuur is getest en conform bevonden met de limieten van een Klasse B digitaal apparaat, in naleving van Deel 15 van de FCC-regels. Deze limieten zijn ontwikkeld om redelijke bescherming te bieden tegen schadelijke ruis in een residentiële installatie. Dit apparaat genereert, gebruikt en kan radiofrequentie-energie uitstralen en kan indien niet geïnstalleerd en gebruikt in overeenstemming met de instructies, schadelijke ruis veroorzaken aan radiocommunicatie. Er bestaat echter geen garantie dat er geen ruis zal optreden in een specifieke installatie. Als dit apparaat schadelijke ruis veroorzaakt aan radio- en televisieontvangst, wat vastgesteld kan worden door het apparaat uit en weer in te schakelen, wordt de gebruiker aangeraden de ruis te corrigeren door middel van een van de volgende maatregelen:

- Her- of verplaatsen van de ontvangst-antenne
- Vergroten van de afstand tussen het apparaat en de ontvanger
- Het aansluiten van het apparaat op een stopcontact op een ander circuit dan dat waarop de ontvanger is aangesloten
- Raadpleeg de dealer of een ervaren radio/televisiemonteur

Wijzigingen of aanpassingen die niet zijn goedgekeurd door de partij die verantwoordelijk is voor naleving kunnen de bevoegdheid van de gebruiker om dit product te gebruiken, ongeldig maken.

Twee jaar garantie

Targus garandeert dat dit product twee jaar vrij is van defecten in materialen en arbeid. Als u binnen die tijd een defect ontdekt in uw Targus-accessoire, dan repareren of vervangen we uw accessoire. Deze garantie dekt geen schade, slijtage of gevolg- of incidentele schade. Onder geen enkele omstandigheid is Targus aansprakelijk voor verlies van of schade aan apparaten; noch verlies van of schade aan programma's, opnames of gegevens, noch voor gevolg- of incidentele schade, zelfs als Targus van deze mogelijkheid op de hoogte gesteld is. Deze garantie is niet van invloed op uw wettelijke rechten.

UNIVERSELL USB 3.0 DV1K-4K DOKKINGSSTASJON



KOMME RASKT I GANG

410-3301-001A / DOCK130Euz

Innhold

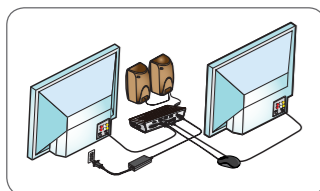
- Targus universell USB 3.0 DV1K-4K dokkingstasjon
- USB 3.0-kabel
- AC strømadapter



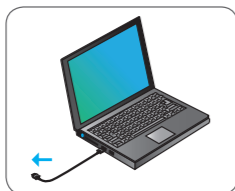
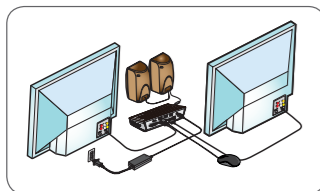
Funksjoner og spesifikasjoner kan endres uten varsel. Microsoft og Windows er registrerte varemerker tilhørende Microsoft Corporation i USA og/eller andre land. Alle varemerker som nevnes her, er varemerker tilhørende sine respektive eiere. ©2015 produsert eller importert av Targus Europe Ltd., Feltham, Middlesex TW14 8HA, Storbritannia.

Oppsett av arbeidsstasjon

1. Koble alt periferutstyr til dokkingstasjonen.



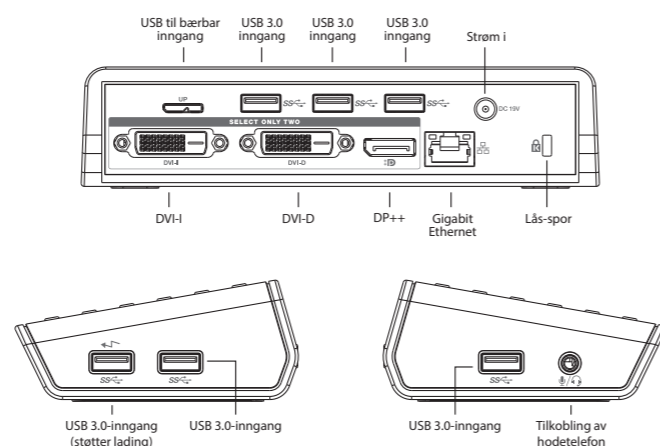
2. Koble Targus universelle dokkingstasjon til vertsenheten.



Spesifikasjoner

- DisplayPort (DP++)
- DVI-I-port
- DVI-I-port (støtter dobbelvisnings-modus; velg 2 av 3 video-utganger)
- 6 x USB 3.0 nedstrømsporter (porter merket med støtter BC 1.2 og iOS-enheter lader opptil maks 2,4A)
- Gigabit Ethernet
- Lydinngang/utgang (3,5 mm hodetelefontilkobling)
- Spor for sikkerhetslås
- USB 3.0-kabel
- 45W AC strømadapter

Dokkingstasjonsdiagram



Systemkrav

- Maskinvare**
- USB-inngang (3.0 anbefalt)
- Operativsystemer**
- Microsoft Windows® 7 eller Windows® 8, Windows® 8.1 eller Windows® 10 (32/64-bit)
 - Mac OS® X v10.8, v10.9 eller v10.10
 - Android 5.0, 5.1

Kikk innom targus.com for en oppdatert liste over kompatible operativsystemer.

Windows-oppsett

For å sikre best mulig ytelse på Windows, er det viktig å oppdatere vertens pc display-adapter og USB 3.0-drivere. IT-avdelingen har ofte disse oppdateringene eller du kan få dem av produsenten av pc-en, hvis du har administrasjonsrettigheter til å laste ned og installere drivere på pc-en.

Velkommen til Targus universelle dokkingstasjons DisplayLink Manager. DisplayLink Manager-programvaren kan lastes ned fra en Windows Update-server eller fra targus.com hvis den ikke allerede er installert på maskinen. Den vises av -ikonet i Windows oppgavelinje og gjør at du lett kan koble til en ekstra skjerm til en bærbar eller stasjonær pc via Targus dokkingstasjon. I Windows Kontrollpanel/Utseende og personalisering/Skjerm/Skjermoppløsning kan de tilkoblede skjermene justeres til enten å gjenspeile din hovedskjerm, eller slik at den stasjonære Windows-skjermen har visninger fra flere applikasjoner på samme tid. DisplayLink USB Graphics-enheter kan også justeres slik at de fungerer som hovedskjermen.



DisplayLink Manager gjør fullstendig justering mulig på alle ekstra USB-skjermer, inkludert:

- Support for flere USB-display i Windows 7, 8, 8.1, 10 og nyere
- Oppløsninger opptil 3840 x 2160 for skjermport, 2048 x 1152 for DVI-I, DVI-D (oppløsning høyere enn 2048 x 1152 er kun tilgjengelig i én videoutgang-modus)
- Vis endringer av retning og plassering
- Skjermens layout

DisplayLink-programvaren kommer med drivere for lyd og Ethernet innebygd i DL-3000-serien. Disse finnes også i Windows' kontrollpanel.

OS-X-oppsett

Macbook-brukere kan benytte System Preferences for Displays til å justere eksterne skjermer når de installerer DisplayLink-programvaren for OS-X, som de finner på targus.com. OS-X gjør fullstendig justering mulig på alle ekstra USB-skjermer, inkludert:

- Støtte til ekstra USB-skjermer i OS-X 10.9 eller nyere
- Oppløsninger opptil 3840 x 2160 for skjermport, 2048 x 1152 for DVI-I, DVI-D (oppløsning høyere enn 2048 x 1152 er kun tilgjengelig i én videoutgang-modus)
- Vis endringer av retning og plassering
- Skjermens layout

DisplayLink-programvaren kommer med drivere for lyd og Ethernet innebygd i DL-3000-serien.



Android-oppsett

Installer DisplayLink Desktop-applikasjonen for Android 5.0 og senere fra Google Play Store. Aktiver USB Debugging/Host-modus på Android-enheten din.

Teknisk support

- docksupport@targus.com
- For sjåfører, besøk lenken nedenfor og bla nedover for støtte
- <http://cdn.targus.com/web/uk/downloads/dock130euz.pdf>

Overholdelse av regelverk

Denne enheten er i samsvar med del 15 av FCC-reglene. Bruk av enheten må overholde følgende betingelser: (1) Denne enheten må ikke forårsake skadelige forstyrrelser og (2) denne enheten må akseptere alle forstyrrelser som mottas, inkludert forstyrrelser som kan forårsake uønsket bruk.

FCC-uttalelse (testet for samsvar)

Dette utstyret er testet og funnet å være i samsvar med begrensningene til klasse B digitale enheter, i henhold til del 15 av FCC-reglene. Disse begrensningene er satt opp for å gi rimelig beskyttelse mot skadelige forstyrrelser fra en boliginstallasjon. Dette utstyret genererer, bruker og kan utstråle radiofrekvensenergi og hvis det ikke er installert og brukes i overensstemmelse med veiledningen, kan forårsake skadelige forstyrrelser for radiokommunikasjon. Det er imidlertid ingen garanti for at interferens ikke vil forekomme i en spesiell installasjon. Hvis utstyret forårsaker skadelig interferens på radio- eller TV-signaler, som kan fastslås ved å slå utstyret av og på, oppfordres brukeren til å forsøke å korrigere interferensen gjennom ett eller flere av de følgende tiltakene:

- Drei eller omplasser antenne for mottaket.
- Øk avstanden mellom utstyret og mottakeren.
- Koble enheten til et strømuttak på en annen krets enn den som mottakeren er koblet til.
- Ta kontakt med forhandleren eller en erfaren radio- eller TV-tekniker for å få hjelp.

Endringer eller modifikasjoner på denne enheten som ikke er godkjent av det organet som er ansvarlig for samsvar, kan gjøre brukerens fullmakt til å bruke utstyret ugyldig.

2 års garanti

Targus garanterer i to år at dette produktet er uten materialfeil og utførelse. Hvis Targus' produkt er skadet innenfor denne tidsrammen, vil vi utføre passende reparasjoner eller erstatning. Denne garantien dekker ikke tilfeldige skader, slitasje eller påfølgende eller tilfeldige tap. Under ingen omstendigheter er Targus ansvarlig for tap av eller skade på enheten, eller tap eller skade på programmer, journaler eller data, eller påfølgende eller tilfeldig skade, selv om Targus er informert om muligheten for dette. Denne garantien påvirker ikke dine lovbestemte rettigheter.

UNIWERSALNA USB 3.0 DV1K-4K STACJA DOKUJĄCA



PORADNIK SZYBKIEGO URUCHAMIANIA

410-3301-001A / DOCK130EUZ

Zawartość

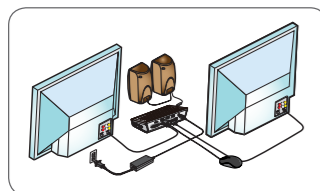
- Stacja dokująca Targus Universal USB 3.0 DV1K-4K
- Kabel USB 3.0
- Zasilacz prądu zmiennego



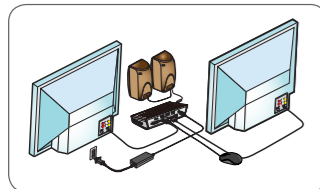
Funkcje i specyfikacja mogą ulec zmianie bez powiadomienia. Microsoft i Windows są zarejestrowanymi znakami handlowymi firmy Microsoft Corporation w Stanach Zjednoczonych i/lub innych krajach. Wszelkie znaki handlowe i zarejestrowane znaki handlowe są własnością ich poszczególnych właścicieli. ©2015 Wyprodukowano lub importowano przez Targus Europe Ltd., Feltham, Middlesex TW14 8HA, Wielka Brytania.

Konfiguracja stacji roboczej

1. Podłącz wszystkie urządzenia peryferyjne do stacji dokującej.



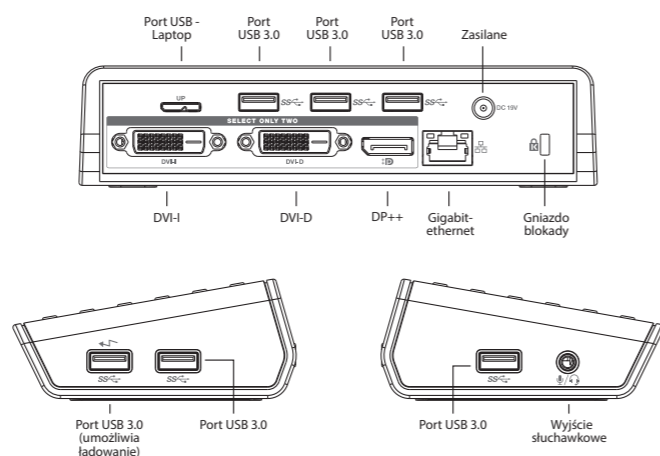
2. Podłącz uniwersalną stację dokującą Targus do urządzenia macierzystego.



Dane techniczne

- DisplayPort (DP++)
- Port DVI-I
- Port DVI-I port (obsługuje tryb podwójnego wyświetlania; wybór dowolnych 2 z 3 portów wyjściowych wideo)
- 6 portów USB 3.0 do przesyłania danych (port oznaczony symbolem obsługuje ładowanie urządzeń BC 1.2 oraz iOS do maks. 2,4 A)
- Gigabit Ethernet
- Wejście/wyjście audio (3,5 mm wyjście słuchawkowe)
- Gniazdo na zamek zabezpieczający przed kradzieżą
- Kabel USB 3.0
- Zasilacz prądu zmiennego 45 W

Schemat stacji dokującej



Wymagania systemowe

Sprzęt

- Port USB (Zalecany USB 3.0)

System operacyjny (dowolny spośród wymienionych)

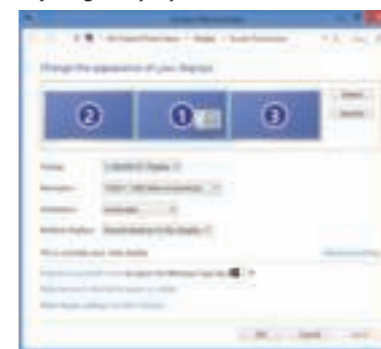
- Microsoft Windows® 7, Windows® 8, Windows® 8.1, lub Windows® 10 (32/64-bit)
- Mac OS® X v10.8, v10.9, lub v10.10
- Android 5.0, 5.1

Lista najnowszych kompatybilnych systemów operacyjnych dostępna jest na stronie internetowej www.targus.com

Konfiguracja w systemie Windows

Aby zapewnić najlepszą wydajność systemu Windows, należy zaktualizować swój oprogramowanie swojego macierzystego adaptera wyświetlacza PC i sterowniki USB 3.0. Aktualizacje te zwykle można uzyskać od swojego firmowego działu IT lub od producenta komputera PC, jeżeli posiadasz uprawnienia administratora do pobierania i instalowania sterowników przeznaczonych do swojego komputera PC.

Witamy w aplikacji Targus Universal Docking Station DisplayLink Manager. Oprogramowanie DisplayLink Manager, jeżeli nie jest jeszcze zainstalowane, można pobrać z serwera Windows Update lub ze strony www.targus.com. Na pasku zadań systemu Windows jest ono przedstawione jako ikonka i umożliwia łatwe podłączenie dodatkowych monitorów cyfrowych do laptopa lub komputera stacjonarnego przez stację dokującą Targus. Korzystając z okna Rozdzielność ekranu w Panelu sterowania Windows można podłączyć monitory skonfigurować jako powielające obraz głównego monitora lub jako rozszerzające pulpit i umożliwiające podgląd większej liczby aplikacji jednocześnie. Urządzenia DisplayLink USB Graphics mogą być również skonfigurowane jako główny wyświetlacz.



DisplayLink Manager umożliwia pełną konfigurację wszystkich dodatkowych wyświetlaczy USB, w tym:

- Obsługa dodatkowych wyświetlaczy USB w systemie Windows 7, 8, 8.1, 10 i nowszych
- Rozdzielczość do 3840 x 2160 dla portu wyświetlacza, 2048 x 1152 dla HDMI, 2048 x 1152, dla DVI-I, DVI-D (Rozdzielczość wyższa niż 2048 x 1152 dostępna tylko w pojedynczym trybie wyjścia wideo)
- Modyfikacja orientacji i lokalizacji wyświetlacza
- Układ wyświetlaczy

Oprogramowanie DisplayLink zawiera również sterowniki do wbudowanego w rodzinie DL-3000 dźwięku i Ethernet. Elementy te również można wybrać w Panelu sterowania Windows.

Konfiguracja w systemie OS-X

Po zainstalowaniu oprogramowania DisplayLink dla systemu OS-X dostępnego na stronie www.targus.com, użytkownicy MacBooków mogą skonfigurować zewnętrzne monitory korzystając z okna Preferencji systemowych dla wyświetlaczy. OS-X umożliwia konfigurację wszystkich dodatkowych wyświetlaczy USB, w tym:

- Obsługa dodatkowych wyświetlaczy USB w systemie OS-X 10.9 i nowszych
- Rozdzielczość do 3840 x 2160 dla portu wyświetlacza, 2048 x 1152 dla HDMI, 2048 x 1152, dla DVI-I, DVI-D (Rozdzielczość wyższa niż 2048 x 1152 dostępna tylko w pojedynczym trybie wyjścia wideo)
- Modyfikacja orientacji i lokalizacji wyświetlacza
- Układ wyświetlaczy

Oprogramowanie DisplayLink zawiera również sterowniki do wbudowanego w rodzinie DL-3000 dźwięku i Ethernet.



Konfiguracja w systemie Android

Zainstaluj aplikację DisplayLink Desktop dla systemu Android 5.0 i nowszych ze sklepu Google Play. Włącz tryb Debugowania USB/Hosta na urządzeniu Android.

Wsparcie techniczne

- docksupport@targus.com

Aby pobrać sterowniki, należy odwiedzić poniższą stronę i przewinąć ją do części na temat wsparcia technicznego.

- <http://cdn.targus.com/web/uk/downloads/dock130euз.pdf>

Zgodność z przepisami

Niniejsze urządzenie jest zgodne z wymogami części 15 przepisów FCC. Działanie urządzenia podlega dwóm następującym warunkom: (1) Urządzenie nie może powodować szkodliwych zakłóceń oraz (2) Urządzenie musi przyjmować wszelkie odbierane zakłócenia, w tym zakłócenia, które mogą powodować niepożądane działania.

Oświadczenie FCC (testowany w zakresie zgodności)

Niniejsze urządzenie zostało przetestowane i uznane za zgodne z ograniczeniami dla urządzeń cyfrowych klasy B, zgodnie z częścią 15 przepisów FCC. Ograniczenia te mają na celu zapewnienie właściwej ochrony przed szkodliwymi zakłóceniami w budynkach mieszkalnych. Niniejsze urządzenie wytwarza, wykorzystuje i może emitować energię o częstotliwościach radiowych, a w przypadku zainstalowania i używania niezgodnie z instrukcją może powodować niepożądane zakłócenia w komunikacji radiowej. Nie ma jednak gwarancji, że zakłócenia te nie wystąpią w konkretnej instalacji. Jeżeli urządzenie powoduje niepożądane zakłócenia w odbiorze sygnałów radiowych lub telewizyjnych, których występowanie można stwierdzić poprzez wyłączenie i włączenie urządzenia, zachęcamy do podjęcia próby usunięcia zakłóceń przy pomocy jednej lub kilku spośród poniższych wskazówek:

- zmienić kierunek anteny odbiorczej lub przenieść ją w inne miejsce;
- zwiększyć odległość między urządzeniem a odbiornikiem;
- podłączyć urządzenie do gniazdka w innym obwodzie elektrycznym niż ten, do którego podłączony jest odbiornik;
- skonsultować się ze sprzedawcą lub doświadczonym technikiem instalacji radio-telewizyjnych, aby uzyskać pomoc.

Zmiany lub modyfikacje niezatwierdzone przez podmiot odpowiedzialny za zgodność mogą unieważniać prawo użytkownika do korzystania z produktu.

Gwarancja na okres 2 lat

Firma Targus gwarantuje, że wyrób pozostanie wolny od wad materiałowych i fabrycznych przez okres 2 lat. Jeśli zakupione wyposażenie marki Targus okaże się wadliwe w ciągu tego okresu, zostanie ono przez nas niezwłocznie naprawione lub wymienione. Gwarancja nie obejmuje przypadkowego uszkodzenia, zużycia lub zniszczenia sprzętu ani jego wynikowej lub przypadkowej utraty. Targus nie ponosi w żadnym przypadku odpowiedzialności za utratę lub uszkodzenie urządzeń, ani utratę lub uszkodzenie programów, zapisów lub danych, ani jakiegokolwiek wynikowe lub przypadkowe szkody, nawet jeśli poinformowano firmę Targus o możliwości ich wystąpienia. Niniejsza gwarancja nie ma wpływu na ustawowe prawa konsumenta.

UNIVERSAL USB 3.0 DV1K-4K DOCKING STATION



GUIA DE INICIAÇÃO RÁPIDA

410-3301-001A / DOCK130EUZ

Conteúdo

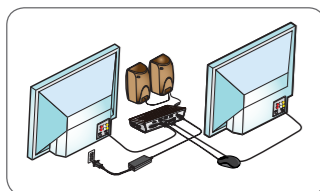
- Targus Universal USB 3.0 DV1K-4K Docking Station
- Cabo USB 3.0
- Transformador CA



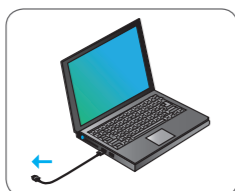
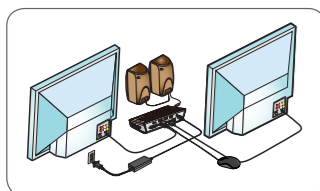
As características e especificações estão sujeitas a alteração sem aviso prévio. Microsoft e Windows são marcas registadas da Microsoft Corporation nos Estados Unidos e/ou noutros países. Todas as marcas comerciais e marcas registadas são propriedade dos respetivos proprietários. ©2015 Fabricado ou importado pela Targus Europe Ltd., Feltham, Middlesex TW14 8HA, Reino Unido.

Configuração da estação de trabalho

1. Ligue todos os dispositivos periféricos à docking station.



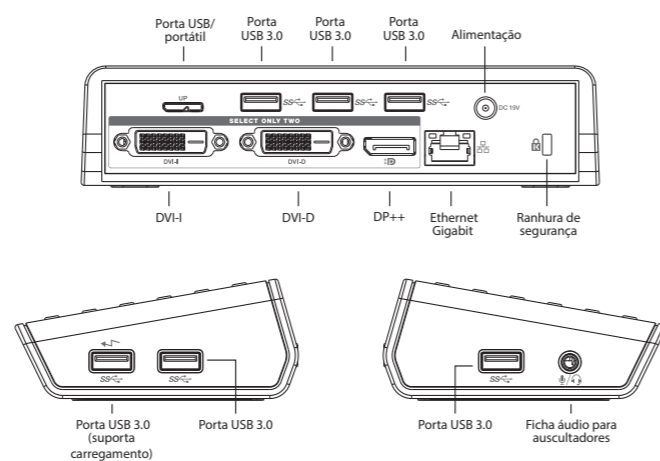
2. Ligue a Targus Universal Docking Station ao dispositivo anfitrião.



Especificações

- DisplayPort (DP++)
- Porta DVI-I
- Porta DVI-I (suporta modo de monitor duplo; selecione 2 das 3 portas de saída de vídeo)
- 6 portas USB 3.0 descendentes (a porta assinalada com suporta BC 1.2 e carregamento de dispositivos iOS a 2,4 A máx.)
- Ethernet Gigabit
- Portas de entrada/saída de áudio (ficha para auscultadores de 3,5 mm)
- Ranhura para fechadura de segurança
- Cabo USB 3.0
- Transformador CA de 45 W

Diagrama da docking station



Requisitos do sistema

Hardware

- Porta USB (USB 3.0 recomendado)

Sistema operativo (qualquer dos seguintes)

- Microsoft Windows® 7, Windows® 8, Windows® 8.1 ou Windows® 10 (32/64 bits)
- Mac OS® X v10.8, v10.9 ou v10.10
- Android 5.0, 5.1

Visite www.targus.com para obter uma lista dos sistemas operativos compatíveis mais recentes

Configuração do Windows

Para garantir o melhor desempenho no Windows, certifique-se de que atualiza os controladores do adaptador de monitor do PC anfitrião e os controladores de USB 3.0. Estas atualizações estão normalmente disponíveis no departamento de TI da sua empresa ou no fabricante do PC, caso disponha de direitos de administrador para transferir e instalar controladores no seu PC.

Bem-vindo ao DisplayLink Manager da Targus Universal Docking Station. O software DisplayLink Manager, se ainda não estiver instalado, pode ser transferido do servidor de Windows Update ou de www.targus.com. É representado pelo ícone no tabuleiro de tarefas do Windows e permite ligar facilmente monitores adicionais ao seu computador portátil ou de secretária através da Targus Docking Station. Através da janela Resolução de Ecrã do Painel de Controlo do Windows, os monitores ligados podem ser configurados para duplicar o ecrã principal ou expandir o ambiente de trabalho do Windows, para permitir a visualização de mais aplicações ao mesmo tempo. Os dispositivos gráficos USB DisplayLink também podem ser configurados para serem o monitor principal.



O DisplayLink Manager permite a configuração integral de todos os monitores USB adicionais, incluindo:

- suporte para a adição de monitores USB adicionais no Windows 7, 8, 8.1, 10 e posterior;
- resolução até 3840 x 2160 para Display port, 2048 x 1152 para DVI-I, DVI-D (a resolução superior a 2048 x 1152 só está disponível no modo de saída de vídeo única);
- orientação do monitor e modificação de locais;
- disposição dos ecrãs.

O software DisplayLink também fornece controladores para som e Ethernet da família DL-3000. Podem também ser selecionados no Painel de Controlo do Windows.

Configuração do OS-X

Após a instalação do software DisplayLink para OS-X disponível em www.targus.com, os utilizadores de MacBook podem usar o painel Monitores das Preferências do Sistema para ajustar os monitores externos. O OS-X permite a configuração de todos os monitores USB adicionais, incluindo:

- suporte para monitores USB adicionais no OS-X 10.9 ou posterior;
- resolução até 3840 x 2160 para Display port, 2048 x 1152 para DVI-I, DVI-D (a resolução superior a 2048 x 1152 só está disponível no modo de saída de vídeo única);
- orientação do monitor e modificação de locais;
- disposição dos ecrãs.

O software DisplayLink também fornece controladores para som e Ethernet da família DL-3000.



Configuração de Android

Instale a aplicação DisplayLink Desktop para Android 5.0 e posterior a partir da Google Play Store. Ative a depuração USB/modo de anfitrião no dispositivo Android.

Apoio técnico

- docksupport@targus.com

Para obter controladores, visite a hiperligação abaixo e desloque-se para baixo até à secção de suporte

- <http://cdn.targus.com/web/uk/downloads/dock130euz.pdf>

Conformidade regulamentar

Este dispositivo está em conformidade com a Parte 15 das Normas da FCC. O seu funcionamento está sujeito às duas condições seguintes: (1) Este dispositivo não pode causar interferências prejudiciais e (2) Este dispositivo tem de suportar as interferências recebidas, incluindo as que possam prejudicar o funcionamento.

Declaração FCC (testado para cumprir)

Este equipamento foi testado e está em conformidade com os limites para um dispositivo digital da Classe B, de acordo com a Parte 15 das Normas da FCC. Estes limites são concebidos para fornecer uma proteção razoável contra interferências nocivas numa instalação doméstica. Este equipamento gera, utiliza, e pode emitir energia de radiofrequência e se não for instalado e utilizado de acordo com as instruções, pode provocar interferências prejudiciais às comunicações por rádio. No entanto, não existe qualquer garantia de que as interferências não ocorrerão numa instalação específica. Se este equipamento causar interferências nocivas à receção de rádio e televisão, que podem ser determinadas ligando e desligando o aparelho, o utilizador deve tentar corrigi-las, adotando uma ou mais das medidas seguintes:

- Reorientar ou reinstalar a antena recetora
- Aumentar a distância entre o equipamento e o recetor
- Ligue o equipamento a uma tomada de parede num circuito diferente daquele ao qual está ligado o recetor
- Consulte o revendedor ou um técnico especialista de rádio/televisão para obter ajuda

As alterações ou modificações não aprovadas pelo responsável da compatibilidade podem anular a autorização do utilizador para operar este equipamento.

Garantia de dois anos

A Targus garante que este produto não tem defeitos em termos de materiais e fabrico por um período de dois anos. Se surgir um defeito no seu acessório Targus dentro deste período de tempo, este será reparado ou substituído de imediato. Esta garantia não cobre danos fortuitos, uso e desgaste, ou perda acidental ou consequencial. A Targus não se responsabiliza, em circunstância alguma, pela perda ou por danos nos dispositivos, nem pela perda ou por danos nos programas, gravações, ou dados, nem por quaisquer danos consequenciais ou acidentais, mesmo que a Targus tenha sido informada sobre essa possibilidade. Esta garantia não afeta os direitos estatutários do utilizador.

УНИВЕРСАЛЬНАЯ ДОК-СТАНЦИЯ DV1K-4K С USB 3.0



КРАТКОЕ РУКОВОДСТВО

410-3301-001A / DOCK130EUZ

Содержание

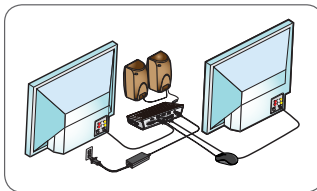
- Универсальная док-станция Targus DV1K-4K с USB 3.0
- Кабель USB 3.0
- Блок питания переменного тока



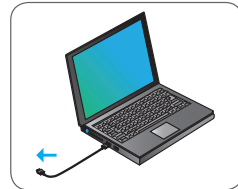
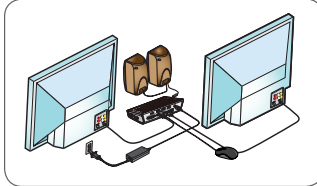
Свойства и технические характеристики могут быть изменены без уведомления. Microsoft и Windows являются зарегистрированными торговыми марками корпорации Microsoft в США и/или других странах. Все товарные знаки, включая зарегистрированные, являются собственностью их законных владельцев. ©2015 Производитель или импортер: Targus Europe Ltd., Feltham, Middlesex TW14 8HA, UK.

Настройка рабочей станции

1. Подключите все периферийные устройства к док-станции.



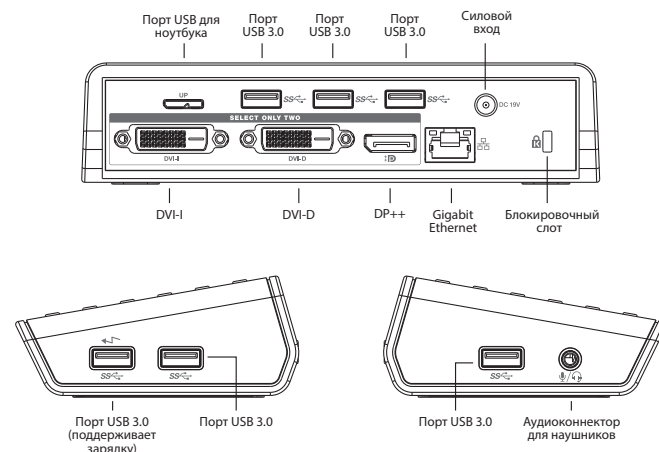
2. Подключите универсальную док-станцию Targus к главному устройству.



Технические характеристики

- DisplayPort (DP++)
- Порт DVI-I
- Порт DVI-I (поддерживает режим работы с двумя дисплеями; выберите любые 2 из 3 портов видеовыходов)
- 6 нисходящих портов USB 3.0 (порт с пометкой поддерживает зарядку BC 1.2 и устройств iOS при 2,4 A макс.)
- Gigabit Ethernet
- Порты аудиовыходов/аудиовыходов (3,5-миллиметровый коннектор для наушников)
- Слот для защитной блокировки
- Кабель USB 3.0
- Блок питания переменного тока, 45 Вт

Схема док-станции



Системные требования

Аппаратное обеспечение

- Порт USB (рекомендуется USB 3.0)

Операционная система (любая из перечисленных ниже)

- Microsoft Windows® 7, Windows® 8, Windows® 8.1 или Windows® 10 (32/64-битная)
- Mac OS® X версии 10.8, 10.9 или 10.10
- Android 5.0, 5.1

Перечень новейших версий совместимых операционных систем вы найдете на сайте www.targus.com

Настройка Windows

Для обеспечения оптимального функционирования Windows, пожалуйста, обновите адаптер дисплея вашего главного ПК и драйверы USB 3.0. Эти обновления обычно предоставляются вашим отделом ИТ или производителем ПК, если у вас есть права администратора для загрузки и установки драйверов для вашего ПК. Вас приветствует программа DisplayLink Manager для универсальной док-станции Targus. Если программа DisplayLink Manager еще не установлена, ее можно скачать с сервера обновлений Windows или на сайте www.targus.com. Данная программа, обозначенная значком на панели задач Windows, позволяет легко подключить дополнительные мониторы к ноутбуку или стационарному компьютеру посредством док-станции Targus. При помощи расположенного на панели управления Windows окна настройки разрешения экрана работу подключенных мониторов можно настроить таким образом, чтобы они зеркально отображали экран главного компьютера или являлись продолжением рабочего стола Windows, позволяя вам одновременно видеть больше приложений. Кроме того, графические USB-устройства DisplayLink можно настроить в качестве главного экрана.



В программе DisplayLink Manager можно полностью настроить дисплеи всех дополнительных USB-устройств, а также воспользоваться следующими возможностями:

- Поддержка дополнительных дисплеев USB-устройств в Windows 7, 8, 8.1, 10 и более новых версий
- Разрешение 3840 x 2160 для дисплейного порта, 2048 x 1152 для DVI-I, DVI-D (разрешение более 2048 x 1152 доступно только в режиме использования одного видеовыхода)
- Расположение дисплея и изменение положения
- Компоновка дисплеев

В программе DisplayLink также предоставляются драйверы для Sound и Ethernet, встроенные в DisplayLink серии DL-3000. Их также можно выбрать на панели управления Windows.

Настройка OS-X

В процессе установки программы DisplayLink для OS-X, которую можно найти на сайте www.targus.com, пользователи MacBook могут настроить мониторы внешних устройств, используя предпочтительные системные настройки для дисплеев. В OS-X можно настроить дисплеи всех дополнительных USB-устройств, а также воспользоваться следующими возможностями:

- Поддержка дополнительных дисплеев USB-устройств в OS-X 10.9 или более новых версий
- Разрешение 3840 x 2160 для дисплейного порта, 2048 x 1152 для DVI-I, DVI-D (разрешение более 2048 x 1152 доступно только в режиме использования одного видеовыхода)
- Расположение дисплея и изменение положения
- Компоновка дисплеев

В программе DisplayLink также предоставляются драйверы для Sound и Ethernet, встроенные в DisplayLink серии DL-3000.



Настройка Android

Установите настольное приложение DisplayLink для Android 5.0 и более новых версий из Google Play Store. Включите режим USB-отладки/хоста на вашем устройстве с системой Android.

Техническая поддержка

- docksupportemea@targus.com
- Чтобы скачать драйверы, пожалуйста, перейдите по нижеуказанной ссылке и прокрутите страницу до раздела «Поддержка»
- <http://cdn.targus.com/web/uk/downloads/dock130euz.pdf>

Соблюдение норм

Данное устройство соответствует части 15 предписаний Федерального агентства связи США. Эксплуатацию необходимо выполнять в соответствии со следующими двумя условиями: (1) Данное устройство не может производить опасные помехи, и (2) данное устройство должно выдерживать все входящие помехи, в том числе помехи, вызывающие нежелательную работу устройства.

Заявление Федерального агентства связи США (протестировано на соответствие)

Данное оборудование протестировано на соответствие ограничениям класса В цифровых устройств согласно части 15 предписаний Федерального агентства связи США. Данные ограничения обеспечивают целесообразную защиту от вредных помех в жилом секторе. Данное оборудование генерирует, использует и может излучать радиочастотную энергию и при несоблюдении инструкций по его установке и использованию может вызвать опасные помехи радиосвязи. Однако, нет никакой гарантии отсутствия помех в каком-либо определенном случае. Если данное оборудование вызывает опасные помехи во время приема сигналов радио и телевидения, которые можно обнаружить путем выключения и включения устройства, пользователю следует попытаться устранить помехи одним или несколькими из следующих способов:

- Поправить или переместить приемную антенну
- Увеличить расстояние между оборудованием и приемником
- Подключить оборудование к другой розетке, расположенной в другой электросети, в отличие от той, к которой подключен приемник
- Проконсультироваться с торговым представителем или специалистом по работе с радио-/телеоборудованием

В случае изменений или модификаций оборудования, внесенных без разрешения стороны, ответственной за соблюдение предписаний, право пользователя на эксплуатацию данного продукта может быть аннулировано.

Гарантия на два года

Компания Targus предоставляет гарантию на отсутствие дефектов в материалах и качество изготовления сроком на два года. Если в вашем устройстве Targus в течение этого срока обнаружатся какие-либо дефекты, мы устраним их или заменим устройство в кратчайшие сроки. Данная гарантия не распространяется на случайные повреждения, износ или косвенные или дополнительные убытки. Компания Targus ни при каких обстоятельствах не несет ответственности за потерю или повреждение устройств, за потерю или повреждение программ, записей или данных, за какие-либо косвенные или дополнительные убытки, даже если компания Targus была проинформирована о такой возможности. Эта гарантия не оказывает никакого воздействия на ваши охраняемые законом права.

UNIVERSELL USB 3.0 DV1K-4K DOCKNINGSTATION



SNABBGUIDE

410-3301-001A / DOCK130EUZ

Innehåll

- Targus Universal USB 3.0 DV1K-4K Dockningsstation
- USB 3.0-kabel
- Nätdapter

Port för USB till laptop
Ström in DVI-I DVI-D DP++
Låsack

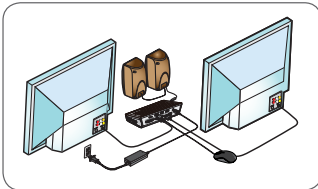
USB 3.0-port
Gigabit Ethernet
USB 3.0-port (stöder laddning)
Uttag ljudheadset



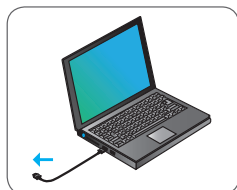
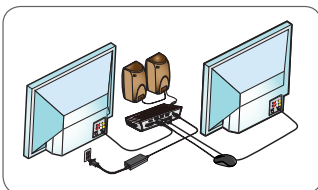
Funktioner och specifikationer kan ändras utan föregående meddelande. Microsoft och Windows är registrerade varumärken som tillhör Microsoft Corporation i USA och/eller andra länder. Alla varumärken och registrerade varumärken tillhör sina respektive ägare. ©2015 Tillverkad och importerad av Targus Europe Ltd, Feltham, Middlesex TW14 8HA, UK.

Inställningar för arbetsstation

1. Anslut all kringutrustning till dockningsstationen.



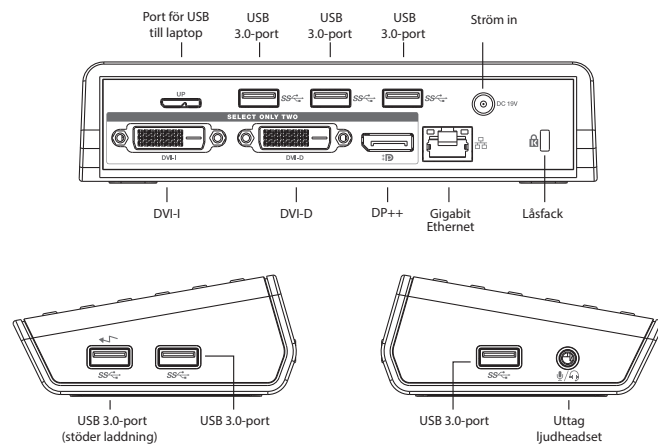
2. Anslut Targus Universal-dockningsstationen till din värdenhet.



Specifikationer

- DisplayPort (DP++)
- DVI-I-port
- DVI-I-port (stöder läget Dubbla skärmar: välj 2 av de 3 videoutgångsportarna)
- 6 x USB 3.0-nedströmsportar (port som markerats med stöder laddning av BC 1.2- och iOS-enhet upp till max 2,4 A)
- Gigabit Ethernet
- Ljud in/ut-portar (3,5 mm headsetuttag)
- Fack för säkerhetslås
- USB 3.0-kabel
- 45 W nätdapter

Diagram för dockningsstation



Systemkrav

- Hårdvara**
- USB-port (USB 3.0 rekommenderas)
- Operativsystem (något av följande)**
- Microsoft Windows® 7, Windows® 8, Windows® 8.1 eller Windows® 10 (32/64-bitars)
 - Mac OS® X v10.8, v10.9 eller v10.10
 - Android 5.0, 5.1

Besök www.targus.com för en lista över senaste kompatibla operativsystem

Inställningar för Windows

För bästa möjliga Windows-prestanda, uppdatera värddatorns skärmadapter och USB 3.0-drivrutinerna. Dessa uppdateringar är ofta tillgängliga från din IT-avdelning eller från datortillverkaren om du har administratörsrättigheter så du kan hämta och installera drivrutiner till din dator.

Välkommen till DisplayLink-hanteraren för Targus Universal dockningsstation. Programmet DisplayLink Manager kan hämtas, om det inte redan installerats, från en Windows Update-server eller från www.targus.com. Det representeras av ikonen i Windows aktivitetsfält och gör att du enkelt kan ansluta fler skärmar till din bärbara eller stationära dator med hjälp av Targus dockningsstation. Med hjälp av Windows Kontrollpanelen och fönstret Skärmupplösning kan de anslutna skärmarna konfigureras så att de antingen speglar huvudskärmen eller utökar Windows skrivbord så att fler program kan ses samtidigt. DisplayLink USB Graphics-enheter kan också anges som huvudskärm.



DisplayLink Manager tillåter total konfiguration av alla ytterligare USB-skärmar, bl.a.:

- Stöd för ytterligare USB-skärmar i Windows 7, 8, 8.1, 10 och senare
- Upplösning upp till 3840 x 2160 för DisplayPort, 2048 x 1152 för DVI-I, DVI-D (upplösning högre än 2048 x 1152 endast tillgängligt i läget enkel videoutgång)
- Skärmentoriering och ändrad placering
- Layout för skärmar

DisplayLink-programmet tillhandahåller även drivrutiner för ljud och ethernet som finns inbyggd i DL-3000-familjen. De kan även väljas i Kontrollpanelen i Windows.

Inställningar för OS-X

Vid installation av DisplayLink-programvaran för OS-X som finns tillgänglig på www.targus.com, kan MacBook-användare använda systeminställningar för skärmar för att anpassa externa skärmar. OS-X tillåter konfiguration av alla ytterligare USB-skärmar, bl.a.:

- Stöd för ytterligare USB-skärmar i OS-X 10.9 eller senare
- Upplösning upp till 3840 x 2160 för DisplayPort, 2048 x 1152 för DVI-I, DVI-D (upplösning högre än 2048 x 1152 endast tillgängligt i läget enkel videoutgång)
- Skärmentoriering och ändrad placering
- Layout för skärmar

DisplayLink-programmet tillhandahåller även drivrutiner för ljud och ethernet som finns inbyggd i DL-3000-familjen.



Inställningar för Android

Installera DisplayLink Desktop-applikationen för Android 5.0 och senare från Google Play Store. Aktivera USB-avsöknings-/värdläge på din Android-enhet.

Teknisk support

- docksupportemea@targus.com
- För drivrutiner, följ länken nedan och bläddra till support
- <http://cdn.targus.com/web/uk/downloads/dock130euz.pdf>

Regelefterlevnad

Denna enhet överensstämmer med del 15 i FCC-reglerna. Åtgärden lyder under följande två villkor: (1) Denna enhet får inte orsaka skadlig störning och (2) Denna enhet måste acceptera störning som tas emot, bl.a. störning som kan orsaka oönskade åtgärder.

FCC-meddelande (testad för överensstämmelse)

Denna utrustning har testats och befunnits överensstämma med gränserna för en digital enhet i klass B, enligt del 15 i FCC-reglerna. Dessa begränsningar är utformade för att ge rimligt skydd mot skadliga störningar vid installation i hemmet. Utrustningen genererar, använder och kan utstråla radiofrekvensenergi och kan, om den inte installeras och används i enlighet med instruktionerna, orsaka skadliga störningar på radiokommunikation. Det finns dock ingen garanti för att störningar inte uppstår i en viss installation. Om denna utrustning orsakar skadliga störningar på radio-eller TV-mottagning, vilket kan avgöras genom att utrustningen stängs av och sätts på, uppmanas användaren att försöka korrigera störningen med hjälp av en eller flera av följande åtgärder:

- Rikta om eller flytta mottagarantennen
 - Öka avståndet mellan utrustningen och mottagaren
 - Anslut utrustningen till ett uttag på en annan krets än den som mottagaren är ansluten till
 - Kontakta återförsäljaren eller en erfaren radio-/TV-tekniker för hjälp
- Eventuella ändringar som inte godkänts av den part som ansvarar för överensstämmelsen kan upphäva användarens rätt att använda denna produkt.

Två års garanti

Targus garanterar att denna produkt är fri från material- och tillverkningsfel under en period av två (2) år. Om ett fel upptäcks på ditt Targus-tillbehör inom den tiden kommer vi att laga eller byta ut det omgående. Denna garanti omfattar inte skador som uppstår till följd av ovarsam hantering, slitage eller oförutsedda skador eller följdskador. Under inga omständigheter är Targus ansvariga för förlust eller skador på enheter, inte heller förlust eller skador på program, register eller data, inte heller oförutsedda skador eller följdskador, även om Targus har informerats om risken. Denna garanti påverkar inte dina lagstadgade rättigheter.

UNIVERSAL USB 3.0 DV1K-4K KENETLEME İSTASYONU



HIZLI BAŞLANGIÇ KILAVUZU

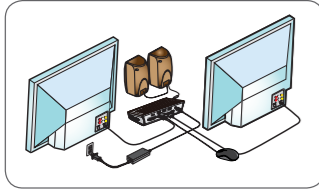
410-3301-001A / DOCK130Euz

İçindekiler

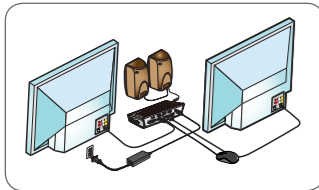
- Targus Universal USB 3.0 DV1K-4K Kenetleme İstasyonu
- USB 3.0 kablo
- AC Güç adaptörü

İş İstasyonunun Kurulumu

1. Tüm çevresel aygıtları kenetleme istasyonuna bağlayın.



2. Targus Universal Kenetleme İstasyonu'nu ana cihazınıza bağlayın.



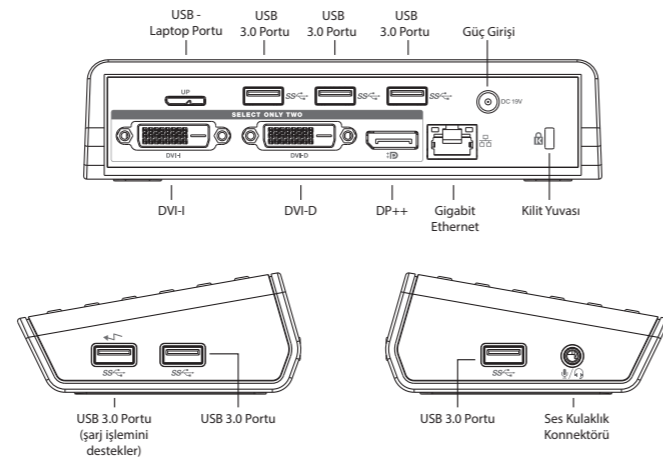
Spesifikasyonlar

- DisplayPort (DP++)
- DVI-I portu
- DVI-I portu (çift ekran modunu destekler; 3 video çıkış potundan herhangi 2 tanesini seçin)
- 6 x USB 3.0 aşağı akış portu (ışaretli port, BC 1.2 ve iOS cihaz şarjını, maksimum 2.4A değerinde destekler)
- Gigabit Ethernet
- Ses Giriş/Çıkış bağlantı noktaları (3,5 mm kulaklık konektörü)
- Güvenlik kilit girişi
- USB 3.0 kablo
- 45W AC güç adaptörü



Özellikler ve spesifikasyonlar bildirimde bulunmaksızın değiştirilebilir. Microsoft ve Windows, Microsoft Corporation'ın ABD'deki ve/veya diğer ülkelerdeki tescilli ticari markalarıdır. Tüm ticari markalar ve tescilli ticari markalar ilgili sahiplerine aittir. ©2015 Targus Europe Ltd., Feltham, Middlesex TW14 8HA, UK tarafından üretilmiş veya ithal edilmiştir.

Kenetleme İstasyonu Diyagramı



Sistem Gereklilikleri

Donanım

- USB Portu (USB 3.0 önerilir)


İşletim Sistemi (aşağıdakilerin herhangi biri)

- Microsoft Windows® 7, Windows® 8, Windows® 8.1 veya Windows® 10 (32/64-bit)
- Mac OS® X v10.8, v10.9 veya v10.10
- Android 5.0, 5.1

Uyumlu en son işletim sistemlerinin listesi için www.targus.com adresini ziyaret edin

Windows Kurulumu

En iyi Windows performansını garantilemek için lütfen ana PC Ekran Adaptörünüzü ve USB 3.0 Sürücülerinizi güncellediğinizden emin olun. Sürücülerini indirmek ve PC'nize yüklemek için Yönetici haklarına sahip olduğunuz takdirde, bu güncellemeler genellikle BT departmanınızdan veya PC üreticisinden elde edilebilir.

Targus Universal Kenetleme İstasyonu DisplayLink Manager. DisplayLink Manager yazılımı henüz kurulu değilse, bir Windows Güncelleme sunucusundan veya www.targus.com adresinden indirilebilir. Windows Görev Tepsisi'nde  simge ile temsil edilir ve ek monitörleri dizüstü veya masaüstü bilgisayarınıza Targus Kenetleme İstasyonu üzerinden kolayca bağlamanıza olanak sağlar. Bağlanan monitörler, Windows Kontrol Paneli Ekran Çözünürlüğü penceresi üzerinden ana ekranınızı yansıtmak veya Windows masaüstünü aynı anda daha fazla uygulamanın görünürlüğüne olanak sağlayacak şekilde genişletmek üzere yapılandırılabilir. DisplayLink USB Grafik aygıtları ana ekran olacak şekilde de yapılandırılabilir.



DisplayLink Manager, tüm ek USB ekranlarının aşağıdakileri de içeren şekilde tam konfigürasyonuna olanak sağlar:

- Windows 7, 8, 8.1, 10 ve üzeri sürümlerde ek USB Ekranlar için destek
- Ekran portu için 3840 x 2160, DVI-I ve DVI-D için 2048 x 1152 değerlerine varan çözünürlük (2048 x 1152 üzeri çözünürlük sadece tek video çıkış modunda mevcuttur)
- Ekran yönlendirmesi ve konum değişikliği
- Ekranların yerleşimi

DisplayLink yazılımı aynı zamanda DL-3000 grubuna yerleştirilmiş Ses ve Ethernet sürücülerini de sağlar. Bunlar Windows Kontrol Paneli'nden de seçilebilir.

OS-X Kurulumu

www.targus.com adresinde bulunan OS-X için DisplayLink yazılımının kurulumu gerçekleştirildiğinde, MacBook kullanıcıları harici monitörlerini ayarlamak için Ekranlar için Sistem Tercihleri'nden yararlanabilirler. OS-X, tüm ek USB ekranlarının aşağıdakileri de içeren şekilde konfigürasyonuna olanak sağlar:

- OS-X 10.9 veya üzeri sürümlerde ek USB Ekranlar için destek
- Ekran portu için 3840 x 2160, DVI-I ve DVI-D için 2048 x 1152 değerlerine varan çözünürlük (2048 x 1152 üzeri çözünürlük sadece tek video çıkış modunda mevcuttur)
- Ekran yönlendirmesi ve konum değişikliği
- Ekranların yerleşimi

DisplayLink yazılımı aynı zamanda DL-3000 grubuna yerleştirilmiş Ses ve Ethernet sürücülerini de sağlar.



Android Kurulumu

Android 5.0 veya üzeri için DisplayLink Desktop uygulamasını Google Play Store'dan yükleyin. Android cihazınızda USB Hata Ayıklama/Barındırma (Debugging/Host) modunu etkinleştirin.

Teknik Destek

- docksupport@targus.com
- Sürücüler için lütfen aşağıdaki linki ziyaret edin ve destek için aşağı kaydırın
- <http://cdn.targus.com/web/uk/downloads/dock130euz.pdf>

Mevzuata Uygunluk

Bu cihaz FCC Kuralları Kısım 15 ile uyumludur. Cihazın çalıştırılması, aşağıdaki iki koşula tabidir: (1) Bu cihaz, zararlı girişime sebep olmaz (2) Bu cihaz, istenmeyen şekilde çalışmaya neden olanlar dahil olmak üzere, alınan tüm girişimleri kabul etmemelidir.

FCC Bildirimi (Uyumluluk Testi Yapılmış)

Bu ekipman, FCC Kuralları Kısım 15 uyarınca test edilmiş ve ekipmanın Sınıf B dijital cihaz sınırları ile uyumlu olduğu tespit edilmiştir. Bu sınırlar, konut tesisatında zararlı girişime karşı makul düzeyde koruma sağlamak amacıyla tasarlanmıştır. Bu ekipman, radyo frekansı enerjisi oluşturabilir kullanılabilir ve yayılabilir. Ayrıca, talimatlara uygun şekilde kurulum yapılmadığı takdirde radyo iletişimlerinde zararlı girişime neden olabilir. Bununla birlikte, herhangi bir kurulumda girişimin gerçekleşmeyeceği garanti edilmez. Bu ekipman, radyo veya televizyon yayını alımında zararlı girişime neden olursa (ekipmanın kapatılıp açılmasıyla anlaşılabilir), kullanıcının aşağıdaki çözüm yollarından birini veya daha fazlasını kullanarak girişimi gidermesi önerilir:

- Alıcı anteni yeniden yönlendirme veya yerleştirme
- Ekipmanla alıcı arasındaki mesafeyi artırma
- Ekipmanı alıcının bağlı olduğu devreden farklı bir devre üzerindeki prize takma
- Satıcıya veya deneyimli bir radyo/televizyon teknisyenine başvurarak yardım alma

Uyumluluktan sorumlu tarafın yetkili olmadığı değişiklikler veya düzeltmeler yapması, kullanıcının bu ürünü çalışma yetkisini geçersiz kılar.

İki Yıl Garanti

Targus, bu ürünün iki yıl boyunca malzeme ve işçilik bakımından kusursuz olacağını garanti eder. Targus aksesuarınızın bu süre içinde kusurlu olduğu ortaya çıkarsa, hemen onarılır ya da değiştirilir. Bu garanti; kazara oluşan hasarları, aşınma ve yıpranmayı ya da dolaylı veya arıza kaybı kapsamaz. Targus, hiçbir koşul altında, cihazların kaybolmasından ya da hasar görmesinden veya programların, kayıtların veya verilerin kaybolmasından ya da hasar görmesinden veya herhangi bir dolaylı veya arıza hasardan, bu tür durumların olasılığı konusunda bilgilendirilmiş olsa dahi sorumlu tutulamaz. Bu garanti, temel yasal haklarınızı etkilemez.

UNIVERSAL USB 3.0 DV1K-4K DOCKING STATION



GUÍA DE INICIO RÁPIDO

410-3301-001A / DOCK130EUZ

Contenido

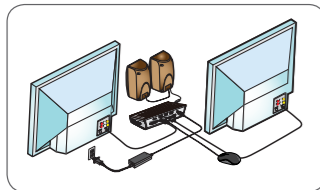
- Targus Universal USB 3.0 DV1K-4K Docking Station
- Cable USB 3.0
- Adaptador de alimentación de CA



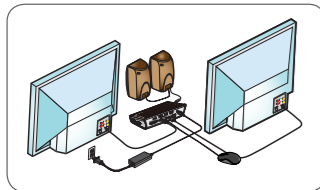
Las características y especificaciones están sujetas a cambios sin previo aviso. Microsoft y Windows son marcas comerciales registradas de Microsoft Corporation en los Estados Unidos y/o en otros países. Todas las marcas comerciales y marcas comerciales registradas son propiedad de sus respectivas empresas. ©2015 Fabricado o importado por Targus Europe Ltd., Feltham, Middlesex TW14 8HA, Reino Unido.

Configuración de la estación de trabajo

1. Conecte todos los dispositivos periféricos a la base de conexión.



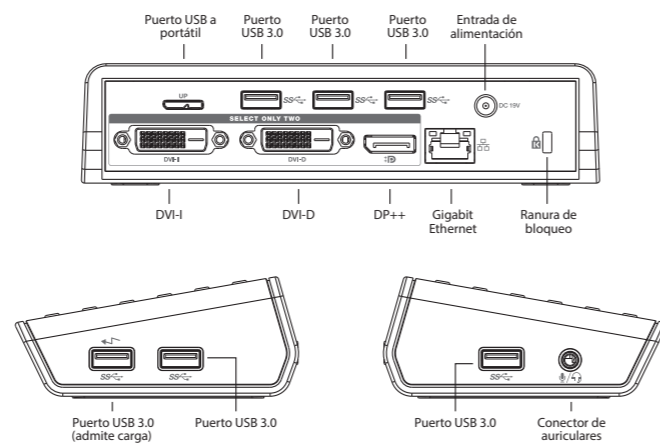
2. Conecte la base de conexión Targus Universal Docking Station a su equipo.



Especificaciones

- DisplayPort (DP++)
- Puerto DVI-I
- Puerto DVI-I (admite el modo de doble pantalla; seleccione 2 de los 3 puertos de salida de vídeo)
- 6 puertos de bajada USB 3.0 (el puerto marcado con admite BC 1.2 y carga de dispositivos iOS a 2,4 A máx.)
- Gigabit Ethernet
- Puertos de entrada/salida de audio (conector de auriculares de 3,5 mm)
- Ranura de bloqueo de seguridad
- Cable USB 3.0
- Adaptador de alimentación de CA de 45 W

Gráfico de la base de conexión



Requisitos del sistema

- Hardware**
- Puerto USB (se recomienda USB 3.0)
- Sistema operativo (alguno de los siguientes)**
- Microsoft Windows® 7, Windows® 8, Windows® 8.1 o Windows® 10 (32/64 bits)
 - Mac OS® X v10.8, v10.9 o v10.10
 - Android 5.0, 5.1

Visite www.targus.com para consultar una lista de los últimos sistemas operativos compatibles

Configuración de Windows

Para garantizar que Windows rinda de la mejor manera posible, asegúrese de actualizar el adaptador de pantalla de su PC y los controladores USB 3.0. Normalmente el departamento de informática de su empresa podrá hacerle estas actualizaciones, pero también podrá hacerlas usted mismo conectándose a la web del fabricante de su PC si dispone de privilegios de administrador en su ordenador; solo tendrá que descargar los controladores e instalarlos.

Bienvenido al Gestor de pantalla DisplayLink de su Targus Universal Docking Station. El software DisplayLink Manager, si no lo tiene ya instalado, se puede descargar desde un servidor de actualizaciones de Windows o bien desde www.targus.com. Se muestra con el icono en la bandeja de tareas de Windows y le permite conectar fácilmente monitores adicionales a su portátil o equipo de sobremesa mediante la Targus Docking Station. En la ventana de gestión de la resolución de la pantalla en el Panel de control de Windows podrá configurar los monitores conectados de forma que reflejen el contenido de su ventana principal o bien para ampliar el escritorio de Windows, permitiéndole así ver más aplicaciones a la vez. Los dispositivos gráficos de USB DisplayLink también pueden configurarse para ser la pantalla principal.



La herramienta de gestión DisplayLink Manager permite configurar totalmente diversas pantallas USB, incluyendo:

- Soporte para más pantallas USB en Windows 7, 8, 8.1, 10 y posteriores
- Resolución de hasta 3840 x 2160 para el puerto de la pantalla, 2048 x 1152 para DVI-I, DVI-D (resolución más alta que 2048 x 1152 solo disponible en el modo de salida única de vídeo)
- Modificación de la ubicación y orientación de la pantalla
- Distribución de las pantallas

El software de DisplayLink también proporciona controladores para el sonido y la conexión ethernet integradas en la gama de productos DL-3000. Estos se pueden seleccionar en el panel de control de Windows.

Configuración de OS-X

Tras instalar el software DisplayLink para OS-X disponible en www.targus.com, los usuarios de MacBook pueden usar las preferencias del sistema para pantallas a fin de ajustar los monitores externos. OS-X permite configurar todas las pantallas USB adicionales, incluyendo:

- Soporte para más pantallas USB en OS-X 10.9 y posteriores
- Resolución de hasta 3840 x 2160 para el puerto de la pantalla, 2048 x 1152 para DVI-I, DVI-D (resolución más alta que 2048 x 1152 solo disponible en el modo de salida única de vídeo)
- Modificación de la ubicación y orientación de la pantalla
- Distribución de las pantallas

El software de DisplayLink también proporciona controladores para el sonido y la conexión ethernet integradas en la gama de productos DL-3000.



Configuración en Android

Instale la aplicación de escritorio de DisplayLink para Android 5.0 y posteriores descargándola desde Google Play Store. Active el modo de Depuración/host USB en su dispositivo Android.

Asistencia técnica

- docksupport@targus.com
- Para descargar controladores, visite el enlace que aparece a continuación y desplácese hacia abajo para obtener ayuda.
- <http://cdn.targus.com/web/uk/downloads/dock130euz.pdf>

Cumplimiento normativo

Este dispositivo cumple con la Parte 15 de las normas de la FCC. El funcionamiento está sujeto a las siguientes dos condiciones: (1) Este dispositivo no puede ocasionar interferencias perjudiciales y (2) Este dispositivo debe aceptar las interferencias recibidas, incluidas las interferencias que puedan provocar funcionamientos no deseados.

Declaración de la FCC (cumplimiento demostrado)

Se ha probado este equipo y se ha demostrado que cumple con los límites de un dispositivo digital de Clase B, según la Parte 15 de las normas de la FCC. Estos límites están diseñados para proporcionar una protección razonable contra las interferencias perjudiciales en una instalación residencial. Este equipo genera, utiliza y puede irradiar energía de radiofrecuencia y si no se instala y utiliza de acuerdo con las instrucciones, puede ocasionar interferencias perjudiciales en las comunicaciones de radio. Sin embargo, no se garantiza que no se produzcan interferencias en una instalación en particular. Si este equipo causa interferencias perjudiciales en la recepción de radio o televisión, lo cual se puede comprobar encendiendo y apagando el equipo, se recomienda al usuario que intente corregir la interferencia tomando una o varias de las siguientes medidas:

- Reorientar o reubicar la antena de recepción
- Aumentar la separación entre el equipo y el receptor
- Conectar el equipo a una toma de corriente de un circuito diferente al que está conectado el receptor
- Pedir ayuda al distribuidor o a un técnico de radio/televisión

Los cambios o modificaciones no autorizados por la parte responsable del cumplimiento podrían anular la autoridad del usuario para utilizar este producto.

Dos años de garantía

Targus garantiza que este producto no tiene defectos de materiales y mano de obra durante dos años. Si su accesorio Targus presenta defectos durante dicho periodo, nos comprometemos a repararlo o reemplazarlo. Esta garantía no cubre daños accidentales, desgaste y rotura, o pérdidas resultantes o indirectas. Bajo ninguna circunstancia Targus será responsable de la pérdida de dispositivos o daños a los mismos, ni de la pérdida de programas, documentos o datos o daños a los mismos, ni de daños resultantes o indirectos, incluso aunque se haya informado a Targus de la posibilidad de que se produzcan. Esta garantía no afecta a sus derechos legales.

УНИВЕРСАЛНА USB 3.0 DV1K-4K БАЗОВА СТАНЦИЯ



КРАТКО РЪКОВОДСТВО НА ПОТРЕБИТЕЛЯ

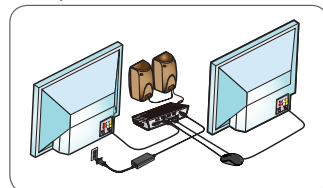
410-3301-001A / DOCK130EUA

Съдържание

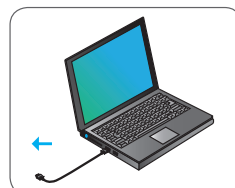
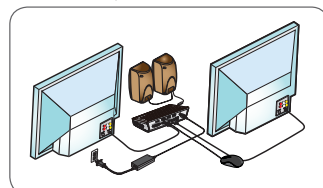
- Универсална USB 3.0 DV1K-4K базова станция Targus
- USB 3.0 кабел
- Адаптер за променлив ток

Настройка на работната станция

1. Свържете всички периферни устройства към работната станция.



2. Свържете универсална базова станция Targus към вашето приемно устройство.



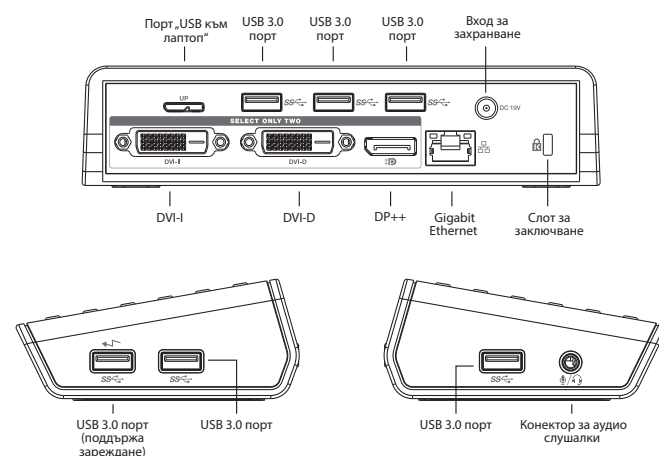
Спецификации

- DisplayPort (DP++)
- DVI-I порт
- DVI-I порт (поддържа режим на двоен дисплей; изберете 2 от 3 порта на изход за видео)
- 6 x USB 3.0 downstream порта (порт, маркиран с , поддържа BC 1.2 и зареждане на iOS устройство с макс. 2,4 A)
- Gigabit Ethernet
- Входно/изходни портове за звук (3,5 мм конектор за слушалки)
- Слот за заключване за безопасност
- USB 3.0 кабел
- 45W адаптер за променлив ток



Характеристиките и спецификациите са предмет на промяна без предварително уведомление. Microsoft и Windows са регистрирани търговски марки на Microsoft Corporation в Съединените Американски щати и/или други страни. Всички търговски марки и регистрирани търговски марки са собственост на техните съответни собственици. ©2015 Производител или вносител Targus Europe Ltd., Feltham, Middlesex TW14 8NA, Великобритания.

Схема на базовата станция



Системни изисквания

Хардуер

USB порт (препоръчва се USB 3.0)

Операционна система (някоя от следните)

- Microsoft Windows® 7, Windows® 8, Windows® 8.1 или Windows® 10 (32/64-bit)
- Mac OS® X v10.8, v10.9 или v10.10
- Android 5.0, 5.1

Посетете www.targus.com за списък с най-актуалните съвместими операционни системи

Настройка за Windows

С цел оптимална работа в Windows актуализирайте приемащия адаптер за монитора на компютъра и USB 3.0 драйверите. Тези актуализации често се осъществяват от ИТ отдела във вашата компания или се предоставят от производителя на компютъра ви, ако имате администраторски права за сваляне и инсталиране на драйвери на компютъра си.

Добре дошли в DisplayLink модула за управление на вашата универсална базова станция Targus. Ако не е инсталиран предварително, софтуерът за DisplayLink модула може да се сваля от Windows Update или от www.targus.com. Можете да го откриете като икона „ ” в областта със задачите в Windows (Task Tray), като с него лесно можете да свързвате допълнителни монитори към своя лаптоп или компютър чрез базовата станция Targus. От меню „Разделителна способност на екрана“ в Контролния панел в Windows можете да конфигурирате свързаните монитори, така че или да отразяват основния ви екран, или да разширят екрана ви при работа в Windows, така че да виждате повече приложения наведнъж. Устройствата DisplayLink USB Graphics също могат да се конфигурират и да функционират като основен екран.



Модулът за управление DisplayLink дава възможност за пълна конфигурация на всички допълнителни USB екрани, в това число:

- Поддръжка на допълнителни USB екрани в Windows 7, 8, 8.1, 10 и по-нова
- Резолюция до 3840 x 2160 за порт за дисплей, 2048 x 1152, за DVI-I, за DVI-D (резолюция по-висока от 2048 x 1152 има само в режим на единичен вход за видео)
- Промяна на ориентацията и местоположението на екрана
- Подредба на екрана

Софтуерът на DisplayLink предоставя и драйвери за звук и Ethernet, вградени в DL-3000 семейството. Те могат да бъдат избрани и в контролния панел в Windows.

Настройка за OS-X

При инсталацията на софтуера от DisplayLink при OS-X, който е наличен на www.targus.com, потребителите на MacBook могат да настроят външните монитори от Екрани (Displays) в Системни предпочитания (System Preferences). OS-X позволява конфигуриране на допълнителни USB екрани, включително:

- Поддръжка за допълнителни USB екрани в OS-X 10.9 или по-нова
- Резолюция до 3840 x 2160 за порт за дисплей, 2048 x 1152, за DVI-I, за DVI-D (резолюция по-висока от 2048 x 1152 има само в режим на единичен вход за видео)
- Промяна на ориентацията и местоположението на екрана
- Подредба на екрана

Софтуерът на DisplayLink предоставя и драйвери за звук и Ethernet, вградени в DL-3000 семейството.



Настройка за Android

Инсталирайте приложението DisplayLink Desktop за Android 5.0 или по-нова от Google Play Магазин. Включете USB режим „Отстраняване на грешки“ или „Хост режим“ (Debugging/Host mode) на вашето устройство с Android.

Техническа поддръжка

- docksupport@targus.com
- За драйвери посетете линка по-долу и превъртете до „Поддръжка“
- <http://cdn.targus.com/web/uk/downloads/dock130euz.pdf>

Нормативно съответствие

Това устройство отговаря на изискванията на Част 15 от Правилата на FCC. То работи при следните две условия: (1) Това устройство не причинява вредни смущения и (2) Това устройство трябва да приема получени смущения, включително и смущения, които могат да предизвикат нежелани операции.

Декларация на FCC (Тествано за съответствие)

Това оборудване е тествано и е установено, че съответства на ограниченията за цифрови устройства от клас B, съобразно Част 15 от правилата на FCC. Тези ограничения са предвидени, за да осигуряват разумна защита срещу вредни смущения в жилищните инсталации. Това оборудване генерира, използва и може да излъчва радиочестотна енергия и ако не е инсталирано и използвано в съответствие с инструкциите, може да причини вредни смущения на радио комуникациите. Въпреки това не се гарантира, че няма да възникнат смущения в конкретна инсталация. Ако това оборудване причинява вредни смущения на радио или телевизионно приемане, които могат да бъдат установени чрез включване и изключване на устройството, на потребителя се препоръчва да опита да коригира смущенията чрез една или няколко от следните мерки:

- Преориентиране или репозициониране на приемащата антена
- Увеличаване на разстоянието между оборудването и приемника
- Свързване на оборудването в контакт на електрически контур, различен от този, в който е свързан приемника.
- Потърсете помощ от търговеца или опитен радио-телевизионен техник.

Промени или модификации неразрешени от страната, отговорна за съответствието, ще направят невалидно разрешението на потребителя да работи с този продукт.

Двугодишна гаранция

Targus гарантира, че в продължение на две години този продукт няма да има дефекти в материалите и изработката. Ако вашият аксесоар Targus покаже дефект през този период, ние ще го ремонтираме или заменим. Тази гаранция не покрива повреди при инциденти, износване и прокъсване или последващи или случайни загуби. При никакви условия Targus няма да носи отговорност за загуба или повреда на устройства, нито за загуба или повреда на програми, записи или данни, нито последващи или случайни повреди, дори ако Targus е бил информиран за такава възможност. Тази гаранция не засяга вашите законови права.

UNIVERZALNA USB 3.0 DV1K-4K PRIKLJUČNA STANICA



VODIČ ZA BRZI POČETAK

410-3301-001A / DOCK130EUZ

Sadržaj

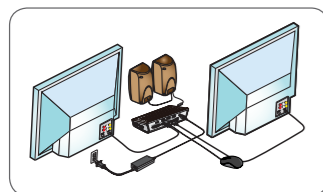
- Univerzalna priključna stanica s USB-om 3.0 DV1K-4K Targus
- USB 3.0 kabel
- AC strujni adapter



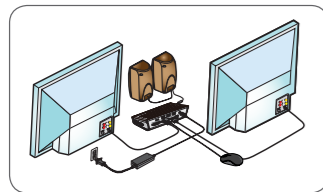
Značajke i specifikacije podliježu promjenama bez prethodne najave. Microsoft i Windows registrirani su zaštitni znakovi društva Microsoft Corporation u SAD-u i/ili drugim zemljama. Svi zaštitni znakovi i registrirani zaštitni znakovi u vlasništvu su njihovih odgovarajućih vlasnika. ©2015 Proizvodi ili uvozi društvo Targus Europe Ltd., Feltham, Middlesex TW14 8HA, UK.

Postavljanje radne stanice

1. Spojite sve periferne uređaje na priključnu stanicu.



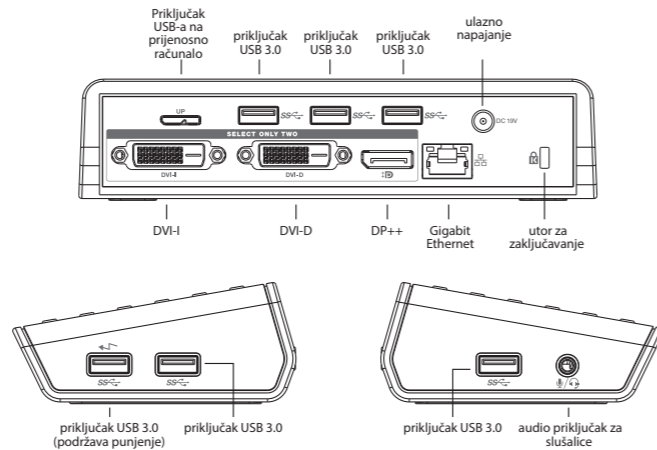
2. Priključite univerzalnu priključnu stanicu Targus na uređaj domaćina.



Specifikacije

- DisplayPort (DP++)
- DVI-I priključak
- DVI-I priključak (podržava način rada dvostrukog zaslona; odaberite bilo koja dva od ukupno tri izlazna video priključka)
- 6 x USB 3.0 odvodni priključak (priključak označen s podržava punjenje uređaja BC 1.2 i iOS s do maks. 2,4 A)
- Gigabit Ethernet
- ulazni/izlazni audio priključci (konektor od 3,5 mm za slušalice)
- utor za sigurnosno zaključavanje
- USB 3.0 kabel
- AC strujni adapter od 45 W

Shema priključne stanice



Zahtjevi sustava

Hardver

- USB priključak (preporučuje se USB 3.0)

Operacijski sustav (bilo koji od navedenih)

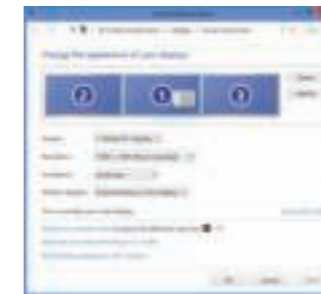
- Microsoft Windows® 7, Windows® 8 ili Windows® 8.1 ili Windows® 10 (32/64-bitni)
- Mac OS® X v10.8, v10.9 ili v10.10
- Android 5.0, 5.1

Posjetite stranicu www.targus.com za popis najnovijih kompatibilnih operacijskih sustava

Postavljanje Windowsa

Kako biste osigurali najbolji mogući rad Windowsa, provjerite jeste li ažurirali adapter zaslona svog računala domaćina i upravljačke programe za USB 3.0. Ta su ažuriranja često dostupna u vašem IT odjelu ili kod proizvođača osobnog računala ako imate administratorska prava koja vam omogućuju preuzimanje i instalaciju upravljačkih programa za vaše računalo.

Dobrodošli u program DisplayLink Manager univerzalne priključne stanice Targus. Softver DisplayLink Manager, ako već nije instaliran, možete preuzeti s poslužitelja za ažuriranje Windows Update ili na stranici www.targus.com. On je prikazan ikonom u Windows paleti zadataka i omogućuje vam jednostavno povezivanje dodatnih monitora na vaše prijenosno računalo ili radnu površinu putem priključne stanice Targus. Korištenjem prozora za prikaz razlučivosti zaslona unutar upravljačke ploče Windowsa, priključene monitore moguće je konfigurirati tako da prikazuju zrcalnu sliku vašeg glavnog zaslona, ili da proširuju radnu površinu Windowsa omogućujući istodobno pregledavanje više aplikacija. USB grafički uređaji DisplayLink mogu se također konfigurirati da budu glavni zaslon.



DisplayLink Manager omogućuje potpunu konfiguraciju svih dodatnih USB zaslona, uključujući:

- Podršku za dodatne USB zaslone u Windowsima 7, 8, 8.1, 10 i novijim inačicama
- Razlučivost do 3840 x 2160 za Display port, 2048 x 1152 za DVI-I, DVI-D (razlučivost veća od 2048 x 1152 dostupna je samo u načinu rada jednog video izlaza)
- Usmjerenost zaslona i promjena lokacije
- Raspored zaslona

Softver DisplayLink također pruža upravljačke programe za zvuk i Ethernet ugrađene u liniji DL-3000. Njih je također moguće odabrati u upravljačkoj ploči Windowsa.

Postavljanje OS-X-a

Nakon instaliranja softvera DisplayLink za OS-X dostupnog na stranici www.targus.com, korisnici MacBooka mogu koristiti Postavke sustava za zaslone kako bi podesili vanjske monitore. OS-X omogućuje konfiguraciju svih dodatnih USB zaslona, uključujući:

- Podršku za dodatne USB zaslone u OS-X-u 10.9 ili novijim inačicama
- Razlučivost do 3840 x 2160 za Display port, 2048 x 1152 za DVI-I, DVI-D (razlučivost veća od 2048 x 1152 dostupna je samo u načinu rada jednog video izlaza)
- Usmjerenost zaslona i promjena lokacije
- Raspored zaslona

Softver DisplayLink također pruža upravljačke programe za zvuk i Ethernet ugrađene u liniji DL-3000.



Postavljanje Androida

Instalirajte aplikaciju DisplayLink Desktop za Android 5.0 ili noviju inačicu putem trgovine Google Play. Omogućite način uklanjanja pogrešaka na USB-u / način rada na domaćinu na vašem Android uređaju.

Tehnička podrška

- docksupport@targus.com

Za upravljačke programe posjetite stranicu putem poveznice u nastavku i idite dolje do podrške

- <http://cdn.targus.com/web/uk/downloads/dock130euz.pdf>

Usklađenost s propisima

Ovaj uređaj usklađen je s Dijelom 15. Pravilnika američke Savezne komisije za komunikacije. Rad podliježe sljedećim dvama uvjetima: (1) Ovaj uređaj ne smije uzrokovati štetne smetnje, i (2) Ovaj uređaj mora prihvatiti sve primljene smetnje, uključujući smetnje koje mogu uzrokovati neželjene radnje.

Izjava američke Savezne komisije za komunikacije (FCC) (ispitana sukladnost)

Ova je oprema ispitana i utvrđeno je da je u skladu s ograničenjima digitalnih uređaja razreda B, u skladu s Dijelom 15. Pravilnika američke Savezne komisije za komunikacije. Ta su ograničenja predviđena kako bi pružila razuman stupanj zaštite od štetnih smetnji u instalaciji u stambenoj zgradi. Ova oprema stvara, koristi i može zračiti radiofrekvencijsku energiju te, ako nije instalirana i ako se ne koristi u skladu s uputama, može uzrokovati štetne smetnje u radijskoj komunikaciji. Međutim, ne jamčimo da neće doći do smetnji u pojedinim slučajevima instalacije. Ako ova oprema uzrokuje štetne smetnje radijskom ili televizijskom prijemom, što se može utvrditi isključivanjem i uključivanjem opreme, korisnika se potiče da pokuša ispraviti smetnje primjenjujući jednu ili više mjera navedenih u nastavku:

- Preusmjerenje ili premještanje prijemne antene
- Povećavanje razmaka između opreme i prijemnika
- Spajanje opreme na izlaz u strujnom krugu različitim od onog na koji je spojen prijemnik
- Savjetovanje s dobavljačem ili iskusnim radijskim / televizijskim tehničarem radi pružanja pomoći

Izmjene ili preinake koje nije ovlastila strana odgovorna za usklađenost mogu poništiti ovlasti korisnika za rad s ovim proizvodom.

Dvogodišnje jamstvo

Društvo Targus jamči da ovaj proizvod neće imati greške u materijalu i izvedbi dvije godine. Ako se unutar tog razdoblja utvrdi da vaša dodatna oprema Targus ima greške, odmah ćemo je popraviti ili zamijeniti. Ovo jamstvo ne obuhvaća slučajna oštećenja, trošenje uslijed normalnog korištenja, ili posljedni ili slučajni gubitak. Ni u kojim uvjetima društvo Targus neće odgovarati za gubitak ili oštećenje uređaja; niti za gubitak ili oštećenje programa, zapisa ili podataka; niti za bilo kakve posljedice ili slučajne štete, čak i ako je Targus informiran o mogućnosti njihova nastanka. Ovo jamstvo ne utječe na vaša zakonska prava.

UNIVERZÁLIS USB 3.0 DV1K-4K DOKKOLÓEGYSÉG



GYORS ÚTMUTATÓ

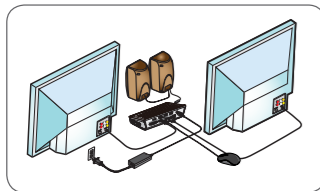
410-3301-001A / DOCK130Euz

Tartalom

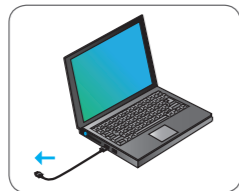
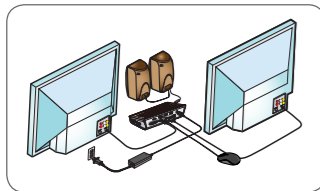
- Targus univerzális USB 3.0 DV1K-4K dokkolóegység
- USB 3.0 kábel
- Hálózati adapter

A munkaállomás beállítása

1. Csatlakoztassa az összes perifériát a dokkolóegységhez.



2. Csatlakoztassa a Targus univerzális dokkolóegységet a gazdaeszközhez.



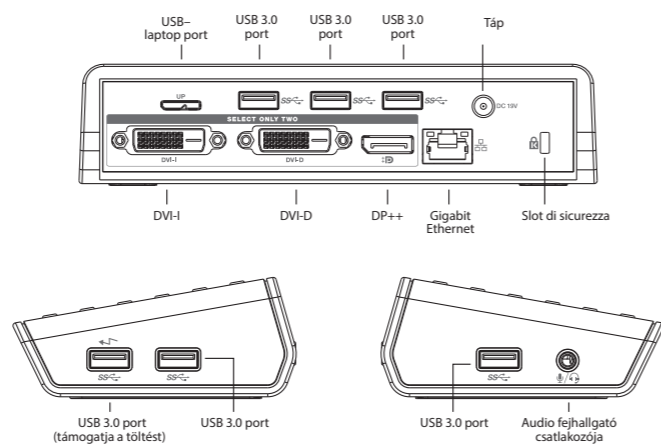
Specifikációk

- DisplayPort (DP++)
- DVI-I port
- DVI-I port (támogatja a kétképernyős üzemmódot; válassza bármelyik két videokimeneti portot a háromból)
- 6 x USB 3.0 kimeneti port (a(z) jelzésű port támogatja a BC 1.2 szabványt és az iOS eszközök töltését akár 2,4 A töltéssel)
- Gigabit Ethernet
- Audiobemeneti/audiokimeneti portok (3,5 mm-es fejhallgató-csatlakozó)
- Biztonságzár-nyílás
- USB 3.0 kábel
- 45 W-os hálózati adapter



A funkciók és a specifikációk előzetes értesítés nélkül változhatnak. A Microsoft és a Windows a Microsoft Corporation Egyesült Államokban és/vagy más országokban bejegyzett védjegye. Minden védjegy és bejegyzett védjegy a megfelelő tulajdonosok tulajdonát képezi. ©2015 Gyártja és importálja a Targus Europe Ltd., Feltham, Middlesex TW14 8HA, Egyesült Királyság.

A dokkolóegység ábrája



Rendszerkövetelmények

Hardver

- USB port (USB 3.0 ajánlott)

Operációs rendszer (az alábbiak egyike)

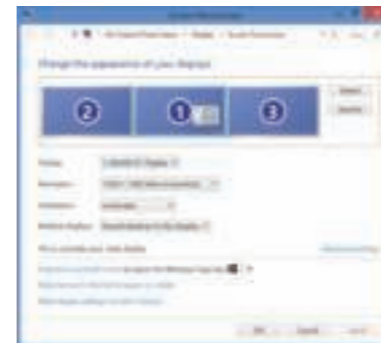
- Microsoft Windows® 7, Windows® 8, Windows® 8.1 vagy Windows® 10 (32/64 bites)
- Mac OS® X v10.8, v10.9 vagy v10.10
- Android 5.0, 5.1

A legújabb kompatibilis operációs rendszerek listája a www.targus.com honlapon található

Windows telepítő

Annak érdekében, hogy a Windows a legjobb teljesítményt nyújtsa, gondoskodjon a gazdaszámítógép videokártyája és az USB 3.0 illesztőprogramjának a frissítéséről. Ezeket a frissítéseket gyakran az informatikai osztályról vagy a számítógépgyártótól szerezheti be, ha rendszergazdai jogosultsággal rendelkezik az illesztőprogramok számítógépre való letöltéséhez és telepítéséhez.

Üdvözlí Önt a Targus univerzális dokkolóegység DisplayLink Manager telepítője. A DisplayLink Manager szoftvert – ha még nincs telepítve – a Windows Update-kiszolgálóról vagy a www.targus.com oldalról töltheti le. A szoftvert a(z) ikon jelöli a Windows tálcán, és segítségével könnyedén csatlakoztathat további monitorokat a laptopjához vagy az asztali számítógépéhez a Targus dokkolóegységen keresztül. A Windows Vezérlőpult „Képernyő felbontásának beállítása” menüpontjában állíthatja be, hogy a csatlakoztatott monitor a főképernyőt mutassa, vagy több alkalmazást egyidejűleg megjelenítve a Windows asztal méretét növelje meg. A DisplayLink USB grafikus eszközöket elsődleges képernyőként is beállíthatja.



A DisplayLink Manager lehetővé teszi valamennyi további USB-képernyő teljes konfigurálását, beleértve az alábbiakat:

- További USB-kijelzők támogatása Windows 7, 8, 8.1, 10 és újabb rendszereken
- Felbontás akár 3840 x 2160 (Display Port), 2048 x 1152 (DVI-I, DVI-D) (A 2048 x 1152 értéknél nagyobb felbontás kizárólag egyképernyős üzemmódban érhető el)
- Képernyő tájolása és hely módosítása
- Képernyők elrendezése

A DisplayLink szoftver tartalmazza a DL-3000 termékcsalád beépített hang- és Ethernet-kártyáinak használatához szükséges illesztőprogramokat is. Ezeket szintén a Windows Vezérlőpultban választhatja ki.

OS-X telepítő

A www.targus.com webhelyről letölthető DisplayLink szoftver OS-X rendszeren történő telepítése után a MacBook-felhasználók a „Kijelzők rendszerbeállításai” menüpontot használhatják a külső monitorok beállításához. Az OS-X rendszer lehetővé teszi valamennyi további USB-képernyő konfigurálását, beleértve az alábbiakat:

- További USB-képernyők támogatása OS-X 10.9 vagy újabb rendszereken
- Felbontás akár 3840 x 2160 (Display Port), 2048 x 1152 (DVI-I, DVI-D) (A 2048 x 1152 értéknél nagyobb felbontás kizárólag egyképernyős üzemmódban érhető el)
- Képernyő tájolása és hely módosítása
- Képernyők elrendezése

A DisplayLink szoftver tartalmazza a DL-3000 termékcsalád beépített hang- és Ethernet-kártyáinak használatához szükséges illesztőprogramokat is.



Android telepítő

A DisplayLink Desktop alkalmazást Android 5.0 és újabb készülékekre töltheti le a Google Play Áruházból. Engedélyezze az USB-módú hibakeresést/gazda üzemmódot az Android készülékén.

Műszaki támogatás

- docksupportemea@targus.com

Az illesztőprogramokért kattintson az alábbi linkre, és görgessen lejjebb a támogatáshoz

- <http://cdn.targus.com/web/uk/downloads/dock130euz.pdf>

Jogsabályi megfelelés

A berendezés eleget tesz az FCC szabályzat 15. részének. A működtetés az alábbi feltételekhez kötött: (1) A készülék nem okozhat káros interferenciát, és (2) a készüléknek ki kell bírnia mindenféle interferenciát, beleértve a nem tervezett működés miatti interferenciát is.

FCC nyilatkozat (ellenőrzött megfelelés)

Ez a berendezés a vizsgálata során eleget tett a B-osztályú digitális eszközökre vonatkozó korlátozásoknak az FCC szabályzat 15. része szerint. Ezen korlátozások célja, hogy a lakóközvetben indokolt mértékű védelmet biztosítson a káros interferencia ellen. A berendezés rádiófrekvenciás energiát gerjeszt, használ és sugároz; szakszerűtlen telepítés és használat esetén zavarhatja a rádiókommunikációt. Azonban nem garantálható, hogy adott esetben nem lép fel interferencia. Ha a berendezés káros interferenciát okoz a rádió- és televízióvetelben (a berendezés ki- és bekapcsolásával ellenőrizheti), akkor a felhasználónak a hibát a következő módszerekkel célszerű kijavítania:

- A vevőantenna irányának módosítása vagy az antenna áthelyezése
- A vevőantenna irányának módosítása vagy az antenna áthelyezése
- A berendezés csatlakoztatása olyan aljzatba vagy áramkörhöz, amely független a vevőegységétől
- Kérjen segítséget a kereskedőtől vagy tapasztalt rádió/TV-szerelőtől

A jogsabályi megfelelésért felelős fél által nem engedélyezett változtatások vagy módosítások érvényteleníthetik a felhasználó üzemeltetési jogosultságát.

Két év garancia

A Targus két év garanciát biztosít a termék anyag- és gyártási hibáira. Ha a Targus által forgalmazott készülék ez idő alatt meghibásodik, akkor azonnal kijavítjuk vagy kicseréljük azt. Ez a garancia nem érvényes a véletlen károsodásra és kopásra, továbbá a következményes vagy járulékos károkra. A Targus semmilyen körülmények között nem vállal felelősséget a készülék elvesztéséért vagy megsérüléséért, illetve nem vállal felelősséget program, nyilvántartott vagy egyéb adat elvesztéséért és megsérüléséért sem. Továbbá nem vonható felelősségre következményes vagy járulékos károkért, még abban az esetben sem, ha a Targust előre tájékoztatták ezek lehetőségéről. A garancia nem érinti az Ön törvényes jogait.

UNIVERSALI USB 3.0 DV1K-4K JUNGČIŲ STOTELĖ



TRUMPASIS VADOVAS

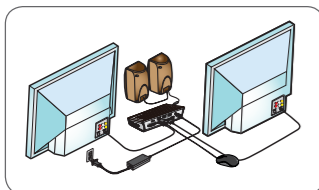
410-3301-001A / DOCK130EUZ

Sudėtinės dalys

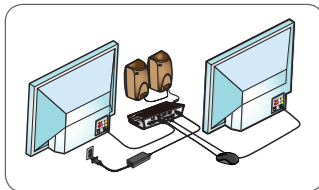
- „Targus“ universali USB 3.0 DV1K-4K jungčių stotelė
- USB 3.0 laidas
- Kintamosios srovės suderintuvas

Darbinės stotelės sąranka

1. Prijunkite prie jungčių stotelės visus išorinius įrenginius.



2. Prijunkite „Targus“ universalią jungčių stotelę prie pagrindinio įrenginio.



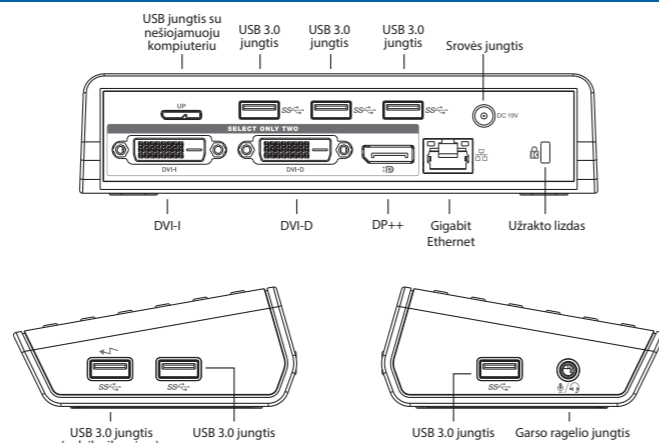
Specifikacijos

- „DisplayPort“ (DP++)
- DVI-I jungtis
- DVI-I jungtis (palaiiko dvigubo vaizdo režimą; pasirinkite 2 iš 3 vaizdo išvado jungčių)
- 6 x USB 3.0 apatiniai prievadai (per ženklą „↔“ pažymėtas jungtis įkraunami BC 1.2 ir iOS prietaisai maks. 2.4A stipriau)
- „Gigabit Ethernet“
- Garso įvesties / išvesties jungtis (3,5 mm ragelio jungtis)
- Saugos užrakto lizdas
- USB 3.0 laidas
- 45W kintamosios srovės suderintuvas



Funkcijos ir specifikacijos gali būti keičiamos be įspėjimo. „Microsoft“ ir „Windows“ yra registruoti „Microsoft Corporation“ prekių ženklai Jungtinėse Amerikos Valstijose ir (arba) kitose šalyse. Visi paprastieji ir registruotieji prekių ženklai priklauso atitinkamiems savininkams. ©2015 Gamintojas arba importuotojas „Targus Europe Ltd.“, Feltamas, Midlesekas TW14 8HA, JK.

Jungčių stotelės diagrama




Reikalavimai sistemai

- Aparatinė įranga**
- USB jungtis (USB 3.0 rekomenduojama)
- Operacinė sistema (bet kuri iš toliau išvardytų)**
- „Microsoft Windows® 7“, „Windows® 8“, „Windows® 8.1“ arba „Windows® 10“ (32 / 64 bitų)
 - „Mac OS® X“ v10.8, v10.9 arba v10.10
 - „Android“ 5.0, 5.1

Naujausių suderinamų operacinių sistemų sąrašas yra pateiktas www.targus.com

„Windows“ sąranka

Norėdami užtikrinti geriausią „Windows“ veikimą, būtina atnaujinkite savo pagrindinio kompiuterio ekrano adapterį ir USB 3.0 tvarkyklę. Šiuos naujinius paprastai gali suteikti jūsų IT skyrius arba kompiuterio gamintojas, jei turite administratoriaus teises atsisūsti ir įdiegti tvarkyklę kompiuteryje.

Sveiki, čia „Targus“ universalios jungčių stotelės „DisplayLink“ tvarkyklė. „DisplayLink“ tvarkyklės programinę įrangą, jei ji neįdiegta, galima atsisūsti iš „Windows“ naujinių serverio arba www.targus.com. Ji žymima „“ piktograma „Windows“ užduočių juostoje. Naudojant programinę įrangą ir „Targus“ jungčių stotelę prie nešiojamojo arba stalinio kompiuterio galima lengvai prijungti papildomus monitorius. Naudojant „Windows“ valdymo skydo ekrano skiriamosios gebos langą prijungtus monitorius galima konfigūruoti taip, kad jie rodytų pagrindinio ekrano vaizdą arba praplėsti „Windows“ darbalaukį, kad būtų galima matyti daugiau programų vienu metu. „DisplayLink“ USB grafikos įrenginius taip pat galima konfigūruoti taip, kad jie būtų pagrindinis ekranas.



„DisplayLink“ tvarkyklė suteikia galimybę atlikti visų papildomų USB ekranų konfigūravimą, įskaitant:

- papildomų USB ekranų palaikymą „Windows“ 7, 8, 8.1, 10 ir vėlesnėse versijose;
- skiriamąją gebą iki 3840 x 2160 naudojant ekrano jungtį, 2048 x 1152 naudojant DVI-I, DVI-D (didesnė nei 2048 x 1152 skiriamoji geba galima tik vieno vaizdo išvesties režimu);
- ekrano pakreipimo funkciją ir vietos modifikavimą;
- ekranų išdėstymą.

„DisplayLink“ programinė įranga taip pat teikia tvarkyklės garso ir eterneito integruotoms sistemoms DL-3000 grupei. Tvarkyklę taip pat galima pasirinkti „Windows“ valdymo skyde.

OS-X sąranka

Įdiegdami „DisplayLink“ programinę įrangą OS-X su tvarkyklėmis, atsiųstomis iš www.targus.com, „MacBook“ naudotojai gali naudoti sistemos nustatymus ekranams, kad sureguliuotų išorinius monitorius. OS-X suteikia galimybę atlikti visų papildomų USB ekranų konfigūravimą, įskaitant:

- papildomų USB ekranų palaikymą OS-X 10.9 ir vėlesnėse versijose;
- skiriamąją gebą iki 3840 x 2160 naudojant ekrano jungtį, 2048 x 1152 naudojant DVI-I, DVI-D (didesnė nei 2048 x 1152 skiriamoji geba galima tik vieno vaizdo išvesties režimu);
- ekrano pakreipimo funkciją ir vietos modifikavimą;
- ekranų išdėstymą.

„DisplayLink“ programinė įranga taip pat teikia tvarkyklės garso ir eterneito integruotoms sistemoms DL-3000 grupei.



„Android“ sąranka

Įdiekite „DisplayLink“ darbalaukio programą „Android“ 5.0 arba naujesnei versijai iš „Google Play Store“. Įjunkite USB derinimo / pagrindinio įrenginio režimą „Android“ įrenginyje.

Techninė pagalba

- docksupportemea@targus.com
- Norėdami atsisūsti tvarkyklę, spauskite žemiau pateiktą nuorodą ir slinkite žemyn iki pagalbos
- <http://cdn.targus.com/web/uk/downloads/dock130euz.pdf>

Teisės aktų laikymasis

Šis įrenginys atitinka FCC taisyklių 15-ąją dalį. Jo veikimas priklauso nuo šių dviejų sąlygų: (1) Šis prietaisas negali kelti kenksmingų trukdžių, ir (2) šis prietaisas turi susidoroti su visais priimamais trukdžiais, įskaitant tuos, kurie gali sukelti nepageidaujamą veikimą.

FCC pareiškimas (atitikimo išbandymas)

Šis įrenginys patikrintas ir atitinka B klasės skaitmeninių įrenginių ribas pagal FCC taisyklių 15-ąją dalį. Šie ribojimai sukurti tam, kad tikslingai apsaugotų nuo kenksmingo poveikio vietinei instaliacijai. Ši įranga generuoja, naudoja ir gali skleisti radijo dažnių energiją, todėl, jei netinkamai sumontuota ir naudojama ne pagal instrukcijas, ji gali trikdyti radijo ryšį. Tačiau nėra jokių garantijų, kad tam tikrai sistemai nebus daromas joks poveikis. Jei šis įrenginys trikdo radijo arba televizijos signalų priėmimą (tai gali būti nustatyta įjungus ir išjungus įrangą), naudotojas turi bandyti ištaisyti šiuos trikdžius atlikęs vieną ar kelis toliau pateiktus veiksmus:

- iš naujo nukreipti arba į kitą vietą perdėti signalus priimančią anteną;
- padidinti atstumą tarp įrangos ir imtuvo;
- įjungti įrenginį į maitinimo lizdą, kurio srovė kitokia nei prijungto imtuvo;
- dėl pagalbos kreiptis į prekybos atstovą ar patyrusį radijo / televizorių meistrą.

Už keitimus arba modifikacijas, kurių nepatvirtina už suderinamumą atsakinga šalis, naudotojui gali būti atimta teisė naudotis šia įranga.

Dviejų metų garantija

„Targus“ garantuoja, kad šis gaminys neturės medžiagų ir darbo defektų dvejus metus. Jeigu šiuo laikotarpiu nustatysite, kad jūsų „Targus“ priede yra defektų, mes greitai jį pataisysime arba pakeisime. Ši garantija netaikoma atsitiktinio sugadinimo, įprasto susidėvėjimo, pasekmės arba netyčinės žalos atvejais. Jokiais aplinkybėmis „Targus“ nebus atsakinga už nuostolius ar žalą įrenginiams; taip pat programoms, įrašams ar duomenims sukeltą žalą ar pažeidimus; pasekmę ar netyčinę žalą, net jei „Targus“ buvo informuota apie jos atsiradimo galimybę. Ši garantija neveikia jūsų teisės aktuose numatytų teisių.

UNIVERSAL USB 3.0 STAȚIE DE ANDOCARE DV1K-4K



GHID DE PORNIRE RAPIDĂ

410-3301-001A / DOCK130EUZ

Conținut

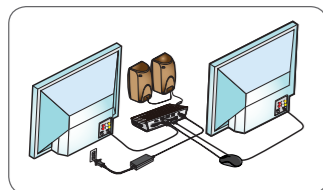
- Stație de andocare DV1K-4K cu alimentare USB universal 3.0 Targus
- Cablu USB 3.0
- Adaptor de alimentare CA



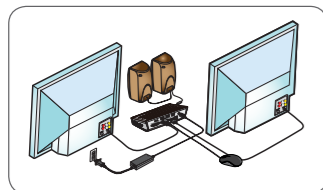
Caracteristicile și specificațiile pot fi modificate fără preaviz. Microsoft și Windows sunt mărci înregistrate ale Microsoft Corporation în Statele Unite și/sau alte țări. Toate mărcile și mărcile înregistrate sunt proprietatea respectivilor deținători. ©2015 Fabricat sau importat de Targus Europe Ltd., Feltham, Middlesex TW14 8HA, Marea Britanie.

Configurare stație de lucru

1. Conectați toate dispozitivele periferice la stația de andocare.



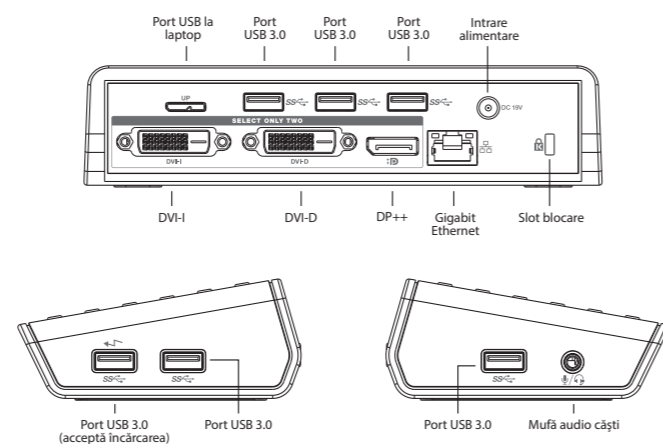
2. Conectați stația de andocare universală Targus la dispozitivul gazdă.



Specificații

- DisplayPort (DP++)
- Port DVI-I
- Port DVI-I (acceptă modul de afișaj dual; selectați oricare 2 dintre cele 3 porturi de ieșire video)
- 6 x porturi USB 3.0 în aval (portul marcat cu acceptă încărcarea BC 1.2 și dispozitiv iOS până la max. 2,4 A)
- Gigabit Ethernet
- Porturi intrare/ieșire audio (mufă căști de 3,5 mm)
- Slot blocare de securitate
- Cablu USB 3.0
- Adaptor de alimentare CA de 45 W

Diagrama stației de andocare



Cerințe de sistem

Hardware

- Port USB (se recomandă USB 3.0)

Sistem de operare (oricare dintre următoarele)

- Microsoft Windows® 7, Windows® 8, Windows® 8.1 sau Windows® 10 (32/64 biți)
- Mac OS® X v10.8, v10.9 sau v10.10
- Android 5.0, 5.1

Vizitați www.targus.com pentru o listă cu cele mai recente sisteme de operare compatibile

Configurare Windows

Pentru asigurarea performanței optime Windows, asigurați-vă că actualizați adaptorul afișajului PC gazdă și driverele USB 3.0. Aceste actualizări sunt disponibile adesea de la departamentul IT propriu sau de la producătorul PC-ului dacă aveți drepturi de administrator pentru descărcarea și instalarea driverelor pe PC.

Bun venit la software-ul DisplayLink Manager al stației de andocare universale Targus. Software-ul DisplayLink Manager, dacă nu este deja instalat, poate fi descărcat de la un server de actualizare Windows sau de la www.targus.com. Acesta este reprezentat în pictograma din bara de sarcini Windows și vă permite conectarea cu ușurință a monitoarelor suplimentare la laptop sau desktop prin intermediul stației de andocare Targus. Folosind fereastra pentru rezoluția ecranului de afișare a panoului de control Windows, monitoarele conectate pot fi configurate fie pentru a oglindi ecranul principal sau a extinde suprafața de lucru Windows, permițând vizibilitatea mai multor aplicații simultan. Dispozitivele grafice USB DisplayLink pot fi de asemenea configurate pentru a fi afișajul principal.



Software-ul DisplayLink Manager permite configurarea completă a afișajelor USB suplimentare, inclusiv:

- Asistență pentru afișajele USB suplimentare în Windows 7, 8, 8.1, 10 și ulterioare
- Rezoluție de până la 3840 x 2160 pentru portul de afișaj, 2048 x 1152 pentru DVI-I, DVI-D (rezoluțiile mai mari de 2048 x 1152 sunt disponibile numai în modul de ieșire video unică)
- Modificarea orientării și a locației afișajului
- Disponibilitatea afișajelor

Software-ul DisplayLink asigură de asemenea drivere pentru sunet și ethernet încorporate în familia DL-3000. Acestea pot fi de asemenea selectate din panoul de control Windows.

Configurare OS-X

La instalarea software-ului DisplayLink pentru OS-X disponibil la www.targus.com, utilizatorii de MacBook pot folosi preferințele sistemului pentru afișaje pentru reglarea monitoarelor externe. OS-X permite configurarea completă a afișajelor USB suplimentare, inclusiv:

- Asistență pentru afișajele USB suplimentare în OS-X 10.9 sau ulterioare
- Rezoluție de până la 3840 x 2160 pentru portul de afișaj, 2048 x 1152 pentru DVI-I, DVI-D (rezoluțiile mai mari de 2048 x 1152 sunt disponibile numai în modul de ieșire video unică)
- Modificarea orientării și a locației afișajului
- Disponibilitatea afișajelor

Software-ul DisplayLink asigură de asemenea drivere pentru sunet și ethernet încorporate în familia DL-3000.



Configurare Android

Instalați aplicația DisplayLink Desktop pentru Android 5.0 și ulterioară din magazinul Google Play. Activați modul Depanare/Gazdă USB pe dispozitivul Android.

Asistență tehnică

- docksupport@targus.com

Pentru drivere, vă rugăm să vizitați legătura de mai jos și să derulați în jos la asistență

- <http://cdn.targus.com/web/uk/downloads/dock130euz.pdf>

Conformitate

Acest dispozitiv este în conformitate cu partea 15 din Regulamentul FCC. Utilizarea este supusă următoarelor două condiții: (1) Acest dispozitiv nu trebuie să cauzeze interferențe dăunătoare și (2) Acest dispozitiv trebuie să accepte orice interferențe recepționate, inclusiv interferențele care ar putea cauza funcționarea incorectă.

Declarație FCC (Testat pentru conformitate)

Acest echipament a fost testat și s-a constatat că respectă limitele pentru un dispozitiv digital din Clasa B, în conformitate cu partea 15 din Regulamentul FCC. Aceste limite sunt concepute pentru a asigura o protecție rezonabilă împotriva interferențelor dăunătoare într-o instalație rezidențială. Acest echipament generează, utilizează și poate radia energie de radiofrecvență și, dacă nu este instalat și utilizat conform instrucțiunilor, poate produce interferențe dăunătoare comunicațiilor radio. Totuși, nu există nicio garanție că, într-o anumită instalație, nu va avea loc interferența. În cazul în care acest echipament produce interferențe dăunătoare recepției radio sau TV, care pot fi determinate de pornirea sau de oprirea echipamentului, utilizatorul este îndemnat să încerce să corecteze interferența prin una sau mai multe dintre măsurile următoare:

- Reorientați sau reamplasați antena receptorului
- Măriți distanța dintre echipament și receptor
- Conectați echipamentul la o priză aflată pe un circuit diferit de cel la care este conectat receptorul
- Consultați dealerul sau un tehnician radio/TV pentru asistență

Schimbările sau modificările care nu sunt aprobate în mod expres de către partea responsabilă pentru conformitate ar putea anula autoritatea utilizatorului de a folosi acest produs.

Garanție pe doi ani

Targus garantează că acest produs nu prezintă defecte de material sau de fabricație pentru o perioadă de doi ani. Dacă se constată că accesoriul dumneavoastră Targus prezintă defecte în perioada de garanție, îl vom repara sau înlocui cu promptitudine. Această garanție nu acoperă deteriorările accidentale, uzura, ruperea și nici pierderile incidentale sau indirecte. Indiferent de situație, Targus nu va fi răspunzătoare pentru pierderea dispozitivelor sau daunele produse acestora, nici pentru pierderea sau daunele aduse unor programe, înregistrări sau date și nici pentru eventualele daune incidentale sau indirecte, chiar dacă Targus a fost informată cu privire la posibilitatea respectivă. Această garanție nu afectează drepturile dumneavoastră statutare.

UNIVERZÁLNA DOKOVACIA STANICA USB 3.0 DV1K-4K DV1K-2K



PRAKTICKÁ PRÍRUČKA

410-3301-001A / DOCK130EUZ

Obsah

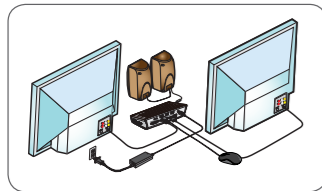
- Univerzálna dokovacia stanica Targus USB 3.0 DV1K-4K
- Kábel USB 3.0
- Adaptér na striedavé napätie



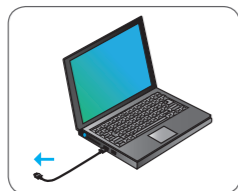
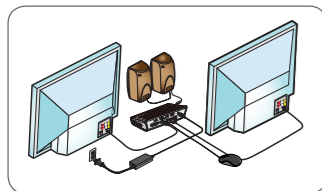
Funkcie a špecifikácie sa môžu zmeniť bez predchádzajúceho oznámenia. Microsoft a Windows sú zapísané ochranné známky spoločnosti Microsoft Corporation v Spojených štátoch a/alebo v iných krajinách. Všetky ochranné známky a zapísané ochranné známky sú vlastníctvom príslušných majiteľov. ©2015 Vyrobita alebo doviezla spoločnosť Targus Europe Ltd., Feltham, Middlesex TW14 8HA, Spojené kráľovstvo.

Nastavenie pracovnej stanice

1. Pripojte všetky periférne zariadenia k dokovacej stanici.



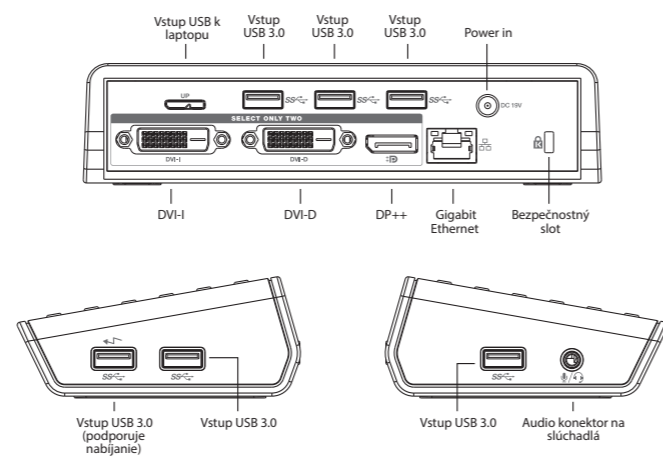
2. Pripojte dokovaciu stanicu Targus Universal k svojmu zariadeniu.



Špecifikácie

- DisplayPort (DP++)
- Vstup DVI-I
- Vstup DVI-I (podporuje duálny režim zobrazenia; vyberte ktorékoľvek 2 z 3 video výstupov)
- 6 x USB 3.0 downstream vstupy (vstup označený podporuje nabíjanie prístroja BC 1.2 a iOS na max 2,4 A)
- Gigabit Ethernet
- Audio vstupy In/Out (3,5 mm konektor na slúchadlá)
- Slot s bezpečnostným zámkom
- Kábel USB 3.0
- Adaptér na striedavé napätie 45 W

Nákres dokovacej stanice



Systémové požiadavky

Hardvér

- Vstup USB (odporúčaný USB 3.0)

Operačný systém (ktorýkoľvek z týchto)

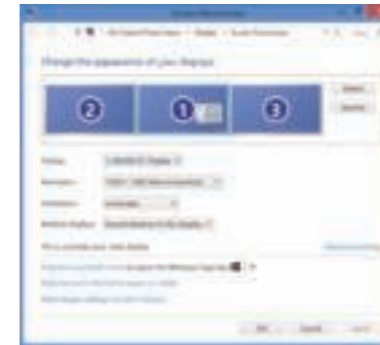
- Microsoft Windows® 7, Windows® 8, Windows® 8.1 alebo Windows® 10 (32/64-bit)
- Mac OS® X v10.8, v10.9 alebo v10.10
- Android 5.0, 5.1

Na stránke www.targus.com nájdete zoznam najnovších kompatibilných operačných systémov.

Nastavenie Windows

Na maximálny výkon Windows, aktualizujte svoje ovládače grafického adaptéru PC a USB 3.0. Tieto aktualizácie sú často dostupné u vášho IT oddelenia alebo u výrobcu PC, ak máte správcovské práva na stiahnutie a nainštalovanie ovládačov pre svoj PC.

Vitajte vo svojom správcovi DisplayLink dokovacej stanice Targus Universal. Ak ešte nemáte nainštalovaný softvér DisplayLink, môžete si ho stiahnuť na serveri s aktualizáciami Windows alebo na adrese www.targus.com. Predstavuje ho ikona v zozname úloh Windows a umožňuje vám jednoducho pripojiť ďalšie monitory k svojmu laptopu alebo desktopu cez dokovaciu stanicu Targus. Pomocou ovládacieho panelu Windows pre rozlíšenie obrazovky možno konfigurovať pripojené monitory, buď na zobrazenie (mirror) vašej hlavnej obrazovky, alebo rozšírenie pracovnej plochy Windows, čo umožní vidieť viac aplikácií naraz. Ako hlavnú obrazovku možno nakonfigurovať aj USB grafické zariadenia DisplayLink.



Správca DisplayLink umožňuje plnú konfiguráciu všetkých ďalších USB obrazoviek vrátane:

- Podpora pre pridanie obrazoviek USB vo Windows 7, 8, 8.1, 10 alebo novšie
- Rozlíšenie až do 3840 x 2160 pre vstup obrazovky, 2048 x 1152, pre DVI-I, DVI-D (rozlíšenie väčšie ako 2048 x 1152 je dostupné len v režime jedného video výstupu)
- Orientácia obrazovky a modifikácia umiestnenia
- Rozvrhnutie obrazoviek

Softvér DisplayLink má aj ovládače pre Sound a Ethernet zabudované do skupiny DL-3000. Možno ich vybrať aj v ovládacom paneli Windows.

Nastavenie OS-X

Po inštalácii softvéru DisplayLink pre OS-X, ktorý je dostupný na stránke www.targus.com, môžu používatelia MacBook použiť systémové preferencie pre zobrazenie na upravenie externých obrazoviek. OS-X umožňuje konfiguráciu všetkých ďalších USB obrazoviek vrátane:

- Podpora pre ďalšie obrazovky USB v OS-X 10.9 alebo novších
- Rozlíšenie až do 3840 x 2160 pre vstup obrazovky, 2048 x 1152 pre DVI-I, DVI-D (rozlíšenie väčšie ako 2048 x 1152 je dostupné len v režime jedného video výstupu)
- Orientácia obrazovky a modifikácia umiestnenia
- Rozvrhnutie obrazoviek

Softvér DisplayLink má aj ovládače pre Sound a Ethernet zabudované do skupiny DL-3000.



Nastavenie Android

Nainštalujte si aplikáciu pracovnej plochy DisplayLink pre Android 5.0 alebo novší z Google Play Store. Povoľte USB Debugging/Host mode na svojom zariadení Android.

Technická podpora

- docksupport@targus.com
- Pre ovládače navštívte nižšie uvedený odkaz a posuňte nižšie pre podporu
- <http://cdn.targus.com/web/uk/downloads/dock130euz.pdf>

Súlady výrobku s predpismi

Tento výrobok je v súlade s časťou 15 predpisov FCC. Na prevádzku zariadenia sa vzťahujú tieto dve podmienky: 1) toto zariadenie nesmie spôsobovať škodlivé rušenie a 2) toto zariadenie musí akceptovať prípadné rušenie vrátane rušenia, ktoré môže spôsobovať neželané operácie.

Vyhlásenie FCC (skúšky zhody)

Toto zariadenie sa preskúšalo a je v súlade s limitmi pre digitálne zariadenie triedy B podľa časti 15 predpisov FCC. Tieto limity majú zabezpečiť primeranú ochranu pred škodlivým rušením v obytnej inštalácii. Toto zariadenie vyrába, používa a môže vyžarovať vysokofrekvenčnú energiu, a ak sa nenainštaluje a nepoužíva v súlade s pokynmi, môže spôsobiť škodlivé rušenie rádiovkej komunikácie. Nie je však možné zaručiť, že v špecifickej inštalácii sa nevyskytne rušenie. Ak toto zariadenie spôsobuje škodlivé rušenie rádiového alebo televízneho príjmu, ktoré možno zistiť zapnutím a vypnutím zariadenia, používateľ sa vyzýva, aby sa rušenie pokúsil napraviť pomocou jedného alebo viacerých týchto opatrení:

- Prestavte alebo premiestnite prijímaciu anténu
- Zväčšite vzdialenosť medzi zariadením a prijímačom
- Pripojte zariadenie do zásuvky v obvode inom než zásuvka, v ktorej je pripojený prijímač
- Poradte sa s predajcom alebo skúseným technikom pre rádiá/TV

Zmeny alebo úpravy, ktoré neschválila strana zodpovedná za súlad s predpismi, by mohli zrušiť platnosť oprávnenia používateľa prevádzkovať tento výrobok.

Dvojročná záruka

Targus ručí za to, že tento výrobok nebude mať vady materiálu a spracovania po dobu dvoch rokov. Ak sa v danej lehote zistí, že výrobok Targus má chybu, rýchlo ho opravíme alebo vymeníme. Táto záruka sa nevzťahuje na náhodné poškodenia a opotrebenie ani na následnú či vedľajšiu stratu. Targus za žiadnych okolností neručí za stratu alebo poškodenie zariadení; ani za stratu alebo poškodenie programov, záznamov alebo údajov; ani za žiadne následné či vedľajšie škody, aj keď bol Targus informovaný o takejto možnosti. Touto zárukou nie sú ovplyvnené vaše zákonné práva.

UNIVERZALNA ZDRUŽITVENA POSTAJA USB 3.0 DV1K-4K



VOĐNIK ZA HITER ZAČETEK

410-3301-001A / DOCK130EUZ

Vsebina

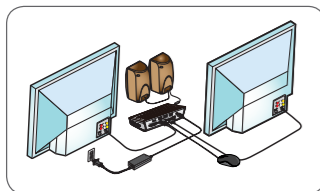
- univerzalna združitevna postaja Targus USB 3.0 DV1K-4K,
- kabel USB 3.0,
- napajalni adapter na izmenično napetost.



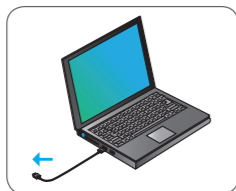
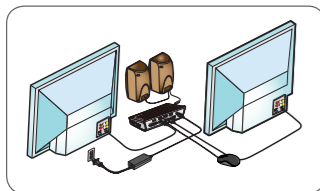
Lastnosti in specifikacije se lahko spremenijo brez predhodnega obvestila. Microsoft in Windows sta registrirani blagovni znamki korporacije Microsoft v Združenih državah Amerike in/ali drugih državah. Vse blagovne znamke in registrirane blagovne znamke so last njihovih lastnikov. ©2015 Izdelano ali uvoženo s strani družbe Targus Europe Ltd., Feltham, Middlesex TW14 8HA, ZK.

Nastavitev delovne postaje


1. Na združitevno napravo povežite vse zunanje naprave.



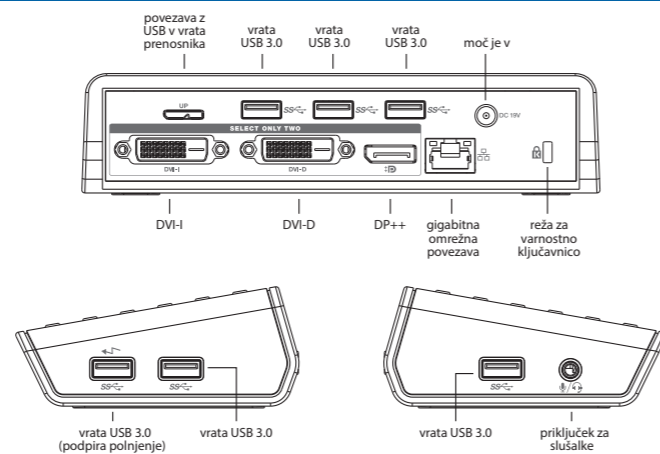
2. Univerzalno združitevno napravo Targus povežite s svojo gostiteljsko napravo.



Tehnični podatki

- vrata zaslona z dvojnimi načinom DisplayPort (DP++),
- vrata DVI-I,
- vrata DVI-I (podpira način dvojnega prikaza; izberite katerakoli 2 od 3 video-izhodov),
- 6 x USB 3.0 priključkov iz strežnika (vrata, označena z , podpirajo polnjenje baterije BC 1.2 in naprav iOS do največ 2,4 A),
- gigabitna omrežna povezava,
- avdio vhod/avdio izhod (priključek za slušalke 3,5 mm),
- reža za varnostno ključavnico,
- kabel USB 3.0,
- napajalni adapter na izmenično napetost 45 W.

Shema združitvene naprave



Sistemske zahteve

Strojna oprema

- vrata USB (priporoča se USB 3.0)


Operacijski sistem (kateri koli od navedenih)

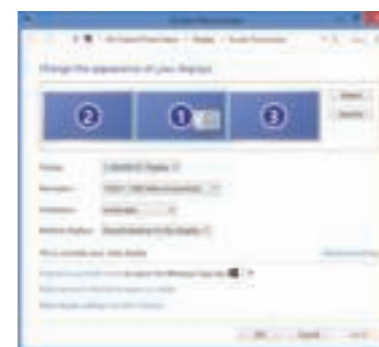
- Microsoft Windows® 7, Windows® 8, Windows® 8.1 ali Windows® 10 (32/64-bitni),
- Mac OS® X v10.9 ali v10.10,
- Android 5.0, 5.1.

Obiščite spletno mesto www.targus.com za seznam najnovejših združljivih operacijskih sistemov

Namestitev v okolju sistema Windows

Za optimalno delovanje sistema Windows morate posodobiti prilagodilnik zaslona gostiteljskega osebne računalnik in gonilnike za USB 3.0. Če imate skrbniške pravice za prenos in nameščanje gonilnikov v osebni računalnik, lahko te posodobitve pridobite pri vašem oddelku za informacijsko tehnologijo ali izdelovalcu osebne računalnika.

Dobrodošli v upravitelju DisplayLink za združitevno postajo Targus Universal. Če programske opreme upravitelja DisplayLink še nimate nameščene, jo lahko prenesete s strežnika za posodobitev sistema Windows ali spletnega mesta www.targus.com. Označuje jo ikona  na pladnju opravil Windows in vam omogoča preprosto povezavo dodatnih zaslonov z vašim prenosnim računalnikom ali namizjem prek združitvene postaje Targus. V oknu Nadzorna plošča sistema Windows > Prikaz > Ločljivost zaslona lahko povezane zaslone konfigurirate tako, da delujejo kot zrcalna kopija glavnega zaslona ali da razširite namizje sistema Windows, kar omogoča hkraten prikaz več aplikacij. Grafične USB-naprave upravitelja DisplayLink je mogoče prav tako konfigurirati, da so glavni zaslon.



Upravitelj DisplayLink omogoča popolno konfiguracijo vseh dodatnih USB-zaslonov, vključno z naslednjim:

- podpora za dodatne zaslone USB v operacijskem sistemu Windows 7, 8, 8.1, 10 ali novejšem;
- ločljivost na posamezna vrata je 3840 x 2160; 2048 x 1152 za DVI-I, DVI-D (ločljivost nad 2048 x 1152 je na voljo le v načinu enojnega prikaza slike);
- postavitve zaslona in sprememba lokacije;
- postavitve zaslonov.

Programska oprema DisplayLink v družini naprav DL-3000 zagotavlja tudi vdelane gonilnike za zvok in omrežno povezavo. Izbirate jih lahko na nadzorni plošči sistema Windows.

Nastavitev v okolju sistema OS-X

Po namestitvi programske opreme DisplayLink za sistem OS-X, ki je na voljo prek spletnega mesta www.targus.com, lahko uporabniki prenosnih računalnikov MacBook zunanje zaslone prilagodijo v razdelku Sistemske nastavitve za zaslone. Sistem OS-X omogoča konfiguracijo vseh dodatnih USB-zaslonov, vključno z naslednjim:

- podpora za dodatne zaslone USB v operacijskem sistemu OS-X 10.9 ali novejšem;
- ločljivost na posamezna vrata je 3840 x 2160; 2048 x 1152 za DVI-I, DVI-D (ločljivost nad 2048 x 1152 je na voljo le v načinu enojnega prikaza slike);
- postavitve zaslona in sprememba lokacije;
- postavitve zaslonov.

Programska oprema DisplayLink v družini naprav DL-3000 zagotavlja tudi vdelane gonilnike za zvok in omrežno povezavo.



Nastavitev v okolju sistema Android

Aplikacijo DisplayLink Desktop za sisteme Android 5.0 in novejšo prenesite in namestite prek trgovine Google Play Store. V svoji napravi Android omogočite način iskanja in odpravljanja napak za USB/gostiteljski način.

Tehnična podpora

- docksupport@targus.com

Za gonilnike kliknite spodnjo povezavo in se pomaknite navzdol do razdelka z informacijami o podpori

- <http://cdn.targus.com/web/uk/downloads/dock130euz.pdf>

Skladnost z zakonodajo

Ta naprava je skladna s 15. delom pravil Zvezne komunikacijske agencije (FCC). Naprava deluje pod naslednjima pogoje: (1) naprava ne sme povzročati škodljivih motenj in (2) naprava mora sprejeti vse motnje, vključno z motnjami, ki lahko povzročijo težave pri delovanju.

Izjava Zvezne komisije za komunikacije (FCC) (preizkušena skladnost)

Ta oprema je preizkušena in ustreza omejitvam za digitalne naprave razreda B skladno s 15. delom pravil FCC. Te omejitve zagotavljajo zadovoljivo zaščito pred škodljivimi motnjami pri namestitvi v bivalnih okoljih. Oprema proizvaja, uporablja in oddaja radiofrekvenčno energijo, in če ni nameščena skladno z navodili, lahko povzroči škodljive motnje v radijskih komunikacijah. Vendar pa ni mogoče zagotoviti, da se v določeni namestitvi motnje ne bodo pojavljale. Če oprema res lahko povzroča škodljive radijske ali televizijske motnje, kar je mogoče ugotoviti z vklopom in izklopom opreme, naj uporabnik poskuša odpraviti motnjo z enim ali več naslednjimi ukrepi:

- preusmerite ali prestavite sprejemno anteno;
- povečajte razdaljo med opremo in sprejemnikom;
- priključite opremo v vtičnico v drug tokokrog od tistega, v katerega je priključen sprejemnik;
- posvetujte se s prodajalcem ali se po pomoč obrnite na izkušenega radio/TV serviserja.

Spreminjanje ali prilaganje opreme s strani osebe, ki ni pooblaščen za skladnost, lahko razveljavi pooblastilo uporabniku za uporabo te opreme.

Dvoletna garancija

Družba Targus jamči, da bo ta izdelek vsaj dve leti brez materialnih in strokovnih napak. Če v tem času odkrijete napake na vašem izdelku Targus, bomo napako takoj odpravili ali izdelek zamenjali. Ta garancija ne vključuje nenamernega poškodovanja, obrabe in posledične ali nepredvidene izgube. Družba Targus ni odgovorna za izgubo ali poškodbo naprav in izgubo ali poškodbo programov, zapisov ali podatkov ter kakršne koli posledične ali nenamerne poškodbe, tudi če je bila družba Targus obveščena o možnosti nastanka tovrstnih poškodb. Ta garancija ne vpliva na vaše zakonske pravice.

UNIVERSĀLA USB 3.0 DV1K-4K DOKSTACIJA



ĪSĀ PAMĀCĪBA

410-3301-001A / DOCK130EUZ

Saturs

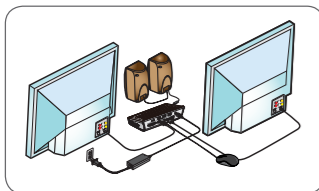
- Targus universālā USB 3.0 DV1K-4K dokstacija
- USB 3.0 kabelis
- Maiņstrāvas barošanas adapteris



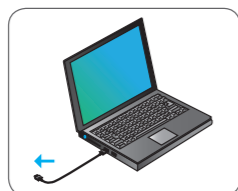
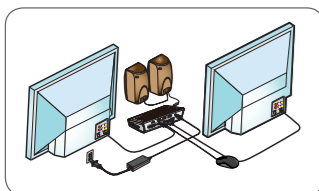
Raksturlielumi un specifikācijas var tikt mainītas bez brīdinājuma. Microsoft un Windows ir Microsoft Corporation reģistrētas preču zīmes Amerikas Savienotajās Valstīs un/vai citās valstīs. Visas preču zīmes un reģistrētas preču zīmes pieder attiecīgajiem īpašniekiem. © 2015 Ražotājs vai importētājs Targus Europe Ltd., Feltham, Middlesex TW14 8HA, Apvienotā Karaliste.

Darba stacijas uzstādīšana

1. Pievienojiet dokstacijai visas perifērās ierīces.



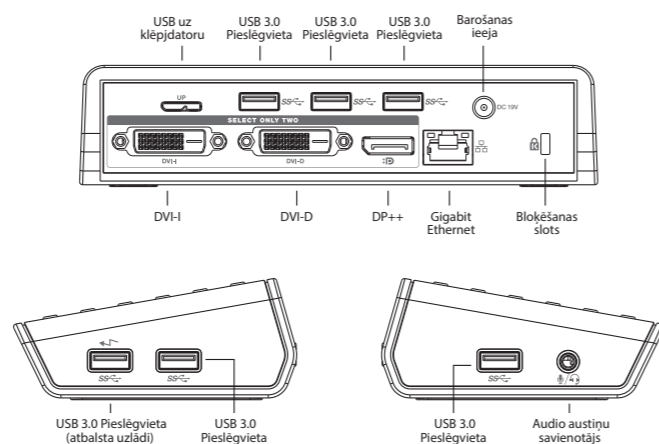
2. Pievienojiet Targus universālo dokstaciju savai saimniecīerīcei.



Specifikācijas

- DisplayPort (DP++)
- DVI-I pieslēgvietā
- DVI-I pieslēgvietā (atbalsta dubultā displeja režīmu; izvēlēties jebkuras divas no trim video izejas pieslēgvietām)
- 6 x USB 3.0 pakārtotās pieslēgvietas (ar marķētā pieslēgvietā atbalsta BC 1.2 un iOS ierīces uzlādi ar maks. līdz 2,4 A)
- Gigabit Ethernet
- Audio ieejas/izejas pieslēgvietas (3,5 mm austiņu savienotājs)
- Drošības bloķēšanas slots
- USB 3.0 kabelis
- 45 W maiņstrāvas barošanas adapteris

Dokstācijas shēma



Sistēmas prasības

Aparatūra

- USB pieslēgvietā (ieteicams USB 3.0)

Operētājsistēma (jebkura no uzskaitītajām)

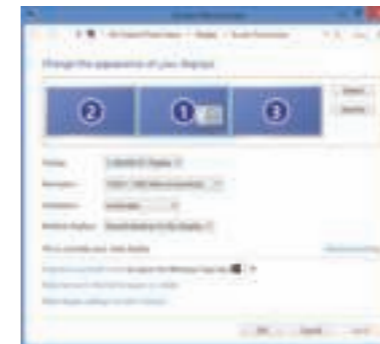
- Microsoft Windows® 7, Windows® 8, Windows® 8.1 vai Windows® 10 (32/64-bit)
- Mac OS® X v10.8, v10.9 vai v10.10
- Android 5.0, 5.1

Apmeklējiet www.targus.com, lai iegūtu jaunāko saderīgo operētājsistēmu sarakstu

Windows uzstādīšana

Lai nodrošinātu labāko Windows sniegumu, lūdzu, atjauniniet savu saimniekdatora displeja adapteri un USB 3.0 draiverus. Šie atjauninājumi bieži pieejami jūsu IT nodaļā vai pie datora ražotāja, ja jums ir administratora tiesības lejupielādēt un instalēt draiverus savā datorā.

Esiet sveicināti savā Targus universālās dokstācijas DisplayLink pārvaldniekā. Ja DisplayLink pārvaldnieka programmatūra vēl nav instalēta, to var lejupielādēt Windows atjauninājumu serverī vai www.targus.com. To apzīmē ikona Windows uzdevumu joslā un ļauj viegli pievienot papildu monitorus jūsu klēpdatoram vai galda datoram, izmantojot Targus dokstaciju. Izmantojot Windows displeja ekrāna izšķirtspējas logu vadības paneli, pievienotos monitorus var konfigurēt, lai tie vai nu atspoguļotu jūsu galveno ekrānu, vai paplašinātu Windows darbvirsmu, ļaujot vienlaicīgi pārlūkot vairāk lietojumprogrammu. DisplayLink USB grafikas ierīces iespējams konfigurēt arī tā, lai tās būtu galvenais displejs.



DisplayLink pārvaldnieks ļauj veikt pilnu konfigurāciju visiem papildu USB displejiem, tai skaitā:

- Atbalsts papildu USB displejiem operētājsistēmā Windows 7, 8, 8.1, 10 un turpmākajās
- Izšķirtspēja līdz 3840 x 2160 displeja pieslēgvietai, 2048 x 1152 priekš DVI-I, DVI-D (izšķirtspēja augstāka nekā 2048 x 1152 pieejama tikai vienas video izejas režīmā)
- Displeja orientācijas un novietojuma mainīšana
- Displeju izkārtojums

DisplayLink programmatūra arī nodrošina draiverus DL-3000 saimei iebūvētajiem Sound un Ethernet. Tos var atlasīt arī Windows vadības panelī.

OS-X uzstādīšana

Instalējot DisplayLink programmatūru www.targus.com pieejamajai OS-X, MacBook lietotāji var izmantot displeju sistēmas preferences, lai regulētu ārējos monitorus. OS-X ļauj konfigurēt visus papildu USB displejus, tai skaitā:

- Atbalsts papildu USB displejiem operētājsistēmā OS-X 10.9 vai turpmākajās
- Izšķirtspēja līdz 3840 x 2160 displeja pieslēgvietai, 2048 x 1152 priekš DVI-I, DVI-D (izšķirtspēja augstāka nekā 2048 x 1152 pieejama tikai vienas video izejas režīmā)
- Displeja orientācijas un novietojuma mainīšana
- Displeju izkārtojums

DisplayLink programmatūra arī nodrošina draiverus DL-3000 saimei iebūvētajiem Sound un Ethernet.



Android iestatišana

Instalējiet DisplayLink darbvirsmas lietojumprogrammu Android 5.0 un jaunākai versijai no Google Play veikala. Iespējotiet USB atklādošanas/saimniekdatora režīmu savā Android ierīcē.

Tehniskais atbalsts

- docksupportemea@targus.com
- Automašīnu vadītājiem lūgums atvērt turpmāk redzamo saiti un ritināt uz leju, lai uzzinātu par atbalstu
- <http://cdn.targus.com/web/uk/downloads/dock130euz.pdf>

Atbilstība normatīvajiem aktiem

Šī ierīce atbilst FCC (Federālā Sakaru komiteja) noteikumu 15. daļai. Uz šīs ierīces darbību attiecas šādi divi nosacījumi: (1) šī ierīce nedrīkst radīt kaitējošus traucējumus, un (2) šai ierīcei jāpieņem visi saņemtie traucējumi, tostarp traucējumi, kas var izraisīt nevēlamu darbību.

FCC deklarācija (par atbilstības pārbaudi)

Šī iekārta ir testēta un atzīta par atbilstīgu B klases digitālo ierīču ierobežojumiem saskaņā ar FCC noteikumu 15. daļu. Šie ierobežojumi ir izstrādāti, lai sniegtu pamatotu aizsardzību pret kaitējošiem traucējumiem dzīvojamās platības instalācijā. Šī iekārta ģenerē, izmanto un var izstarot radio frekvences enerģiju, un, ja nav uzstādīta un netiek lietota atbilstoši norādījumiem, var izraisīt kaitējošus traucējumus radio sakaros. Tomēr nav nekādas garantijas, ka konkrētajā instalācijā traucējumi neradīsies. Ja šī iekārta rada kaitējošus traucējumus radio vai televīzijas uztveršanā, ko iespējams noteikt, iekārtu izslēdzot un ieslēdzot, lietotājam ir ieteicams mēģināt šādus traucējumus novērst, veicot vienu vai vairākus no šādiem pasākumiem:

- Pārorientējiet vai pārvietojiet uztverošo antenu
- Palieliniet attālumu starp ierīci un uztvērēju
- Pievienojiet iekārtu kontaktligzdai citā ķēdē nevis tajā, kurai ir pieslēgts uztvērējs
- Sazinieties ar izplatītāju vai pieredzējušu radio/TV tehniķi, lai saņemtu palīdzību

Izmaiņu vai pārveidojumu veikšana, ko nav atļāvusi par atbilstību atbildīgā puse, var anulēt lietotāja tiesības izmantot šo produktu.

Divu gadu garantija

Targus garantē, ka divus gadus šim produktam nebūs materiālu un izgatavošanas defektu. Ja šī termiņa laikā atklājas, ka jūsu Targus piederumam ir defekti, mēs to bez kavēšanās salabosim vai apmainīsim. Šī garantija neattiecas uz nejaušiem bojājumiem, nodilumu un nolietojumu vai izrietošiem vai netišiem zaudējumiem. Targus nekādā gadījumā neatbild ne par ierīču zaudējumu vai sabojāšanu, ne par programmu, ierakstu vai datu zudumu vai sabojāšanu, ne par izrietošiem vai netišiem zaudējumiem, pat ja Targus par šādu zaudējumu iespējami ir bijis informēts. Šī garantija neietekmē jūsu ar likumu noteiktās tiesības.