

# INVENTUM

*maakt 't moment*

STICK MIXER • STABMIXER • BATTEUR PLONGEUR

staafmixer set

## MX201S



- gebruiksaanwijzing
- instruction manual
- Gebrauchsanleitung
- mode d'emploi

**2 JAAR**  
INVENTUM  
GARANTIE

**OMRUIL**  
SERVICE

**OER**  
HOLLANDS  
SINDS 1908



## Nederlands

- |                                  |          |
|----------------------------------|----------|
| 1. veiligheidsvoorschriften      | pagina 4 |
| 2. product omschrijving          | pagina 6 |
| 3. voor het eerste gebruik       | pagina 6 |
| 4. het gebruik van de staafmixer | pagina 7 |
| 5. het gebruik van de garde      | pagina 7 |
| 6. reiniging & onderhoud         | pagina 7 |

*Algemene service- en garantievoorwaarden* pagina 20

## English

- |                           |         |
|---------------------------|---------|
| 1. safety instructions    | page 8  |
| 2. appliance description  | page 10 |
| 3. before first use       | page 10 |
| 4. using the stick mixer  | page 11 |
| 5. using the whisk        | page 11 |
| 6. cleaning & maintenance | page 11 |

*General terms and conditions of service and warranty* page 21

## Deutsch

- |                              |          |
|------------------------------|----------|
| 1. Sicherheitshinweise       | Seite 12 |
| 2. Beschreibung des Geräts   | Seite 14 |
| 3. Vor der Inbetriebnahme    | Seite 14 |
| 4. Gebrauch des Stabmixers   | Seite 15 |
| 5. Gebrauch des Schneebesens | Seite 15 |
| 6. Reinigung & pflege        | Seite 15 |

*Allgemeine Service- und Garantiebedingungen* Seite 22

## Français

- |                                    |         |
|------------------------------------|---------|
| 1. consignes de sécurité           | page 16 |
| 2. définition de l'appareil        | page 18 |
| 3. pour la première utilisation    | page 18 |
| 4. utilisation du batteur plongeur | page 19 |
| 5. utilisation du fouet            | page 19 |
| 6. nettoyage & entretien           | page 19 |

*Conditions générales de garantie et de service après-vente* page 23

## 1 veiligheidsvoorschriften

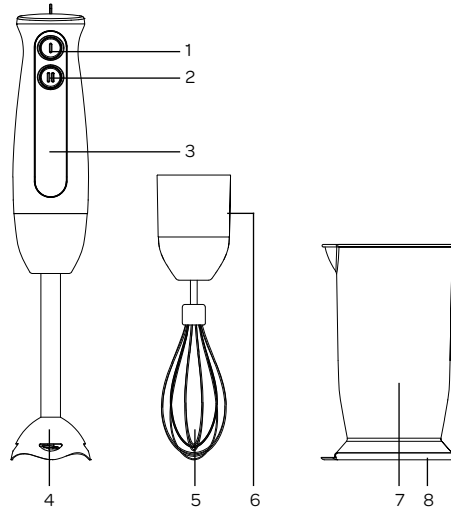
- **Lees eerst de gebruiksaanwijzing aandachtig en geheel door voordat u het apparaat gaat gebruiken en bewaar deze zorgvuldig voor latere raadpleging.**
- Gebruik dit apparaat uitsluitend voor de in de gebruiksaanwijzing beschreven doeleinden.
-  **Let op!** Vermijd het aanraken van het mesje wanneer het apparaat ingeschakeld is.
-  **Waarschuwing:** de messen van de staafmixervoet zijn erg scherp.
- Zorg dat het apparaat uitgeschakeld is en verwijder de stekker uit het stopcontact voordat u accessoires verwisselt of onderdelen benaderd die kunnen draaien tijdens het gebruik.
- Sluit het apparaat alleen aan op wisselstroom, op een randgeaarde wandcontactdoos, met een netspanning overeenkomstig met de informatie aangegeven op het typeplaatje van het apparaat.
- Het netsnoer nooit scherp buigen of over hete delen laten lopen.
- Wikkel het snoer geheel af om oververhitting van het snoer te voorkomen.
- Plaats het apparaat nooit in de buurt van apparaten die warmte afgeven zoals ovens, gasfornuizen, kookplaten, etc. Het apparaat op afstand houden van muren of andere objecten die vlam kunnen vatten zoals gordijnen, handdoeken (katoen of papier etc.).
- Zorg er altijd voor dat het apparaat op een effen, vlakke ondergrond staat en gebruik het uitsluitend binnenshuis.
- Laat het apparaat niet onbeheerd achter indien het apparaat in werking is.
- Gebruik het apparaat niet wanneer de stekker, het snoer of het apparaat beschadigd is, of wanneer het apparaat niet meer naar behoren functioneert of wanneer het gevallen of op een andere manier beschadigd is. Raadpleeg dan de winkelier of onze technische dienst.
- Als het aansluitsnoer van dit apparaat beschadigd raakt, moet deze door de fabrikant, diens klantenservice of een vergelijkbaar gekwalificeerd persoon worden vervangen om gevaarlijke situaties te voorkomen.
- Niet aan het snoer c.q. het apparaat trekken om de stekker uit de wandcontactdoos te halen. Het apparaat nooit met natte of vochtige handen aanraken.
- Het apparaat buiten bereik van kinderen houden. Kinderen beseffen

de gevaren niet, die kunnen ontstaan bij het omgaan met elektrische apparaten. Laat kinderen daarom nooit zonder toezicht met elektrische apparaten werken. Houd het apparaat en het snoer buiten bereik van kinderen jonger dan 8 jaar.

- Het apparaat kan worden gebruikt door kinderen van 8 jaar en ouder en door personen met beperkte fysieke, zintuiglijke of mentale vermogens of gebrek aan ervaring of kennis, wanneer zij het apparaat onder toezicht gebruiken of zijn geïnstrueerd over het veilige gebruik ervan en zij de daaruit voortkomende gevaren begrijpen.
- Kinderen mogen niet met het apparaat spelen.
- Het apparaat mag niet door kinderen worden gereinigd of onderhouden, tenzij dit onder toezicht gebeurt.
- Indien het apparaat niet gebruikt of gereinigd wordt, zet het apparaat geheel uit en verwijder de stekker uit het stopcontact.
- Ga bij storing nooit zelf repareren; het doorslaan van de beveiliging in het apparaat kan duiden op een defect, dat niet wordt verholpen door verwijdering of vervanging van deze beveiliging. Het is noodzakelijk dat er uitsluitend originele onderdelen gebruikt worden.
- **Dompel het apparaat, het snoer of de stekker nooit onder in water.**
- Dit apparaat is bedoeld voor huishoudelijk en soortgelijk gebruik, zoals:
  - in personeelkeukens, in winkels, kantoren en andere werkomgevingen.
  - door gasten in hotels, motels en andere residentiële omgevingen.
  - in Bed&Breakfast type omgevingen
  - boerderijen
- Wanneer het apparaat oneigenlijk gebruikt wordt, kan er bij eventuele defecten geen aanspraak op schadevergoeding worden gemaakt en vervalt het recht op garantie.
-  Als u besluit het apparaat, vanwege een defect, niet langer te gebruiken, adviseren wij u, nadat u de stekker uit de  wandcontactdoos heeft verwijderd, het snoer af te knippen. Klein huishoudelijke apparaten horen niet in de vuilnisbak. Breng ze naar de betreffende afvalverwerkingsafdeling van uw gemeente.

## 2 product omschrijving

1. Aan/ uit knop - stand 1
2. Aan/ uit knop - stand 2
3. Motor unit
4. Staafmixervoet
5. Garde
6. Koppelstuk voor garde
7. Maatbeker
8. Anti-slipvoet/ deksel



## 3 voor het eerste gebruik

Voor dat u de staafmixer voor de eerste maal in gebruik neemt, dient u als volgt te werk te gaan: pak de staafmixer en de accessoires voorzichtig uit en verwijder al het verpakkingsmateriaal.

**⚠ Let op:** de messen van de staafmixervoet zijn erg scherp.

De verpakking (plastic zakken en karton) buiten het bereik van kinderen houden. Controleer na het uitpakken het apparaat zorgvuldig op uiterlijke schade, mogelijk ontstaan tijdens transport.

Reinig de volgende accessoires met warm water en een mild reinigingsmiddel en droog ze daarna goed af:

- staafmixervoet
- garde zonder koppelstuk
- maatbeker met anti-slipvoet/deksel

De buitenkant van de motorunit en het koppelstuk kunnen met een licht vochtige doek afgenomen worden.

**Gebruik geen agressieve schoonmaakmiddelen.** Deze kunnen het materiaal aantasten.

Wikkel het snoer altijd volledig af. Zorg ervoor dat alle onderdelen goed droog zijn voor u het apparaat in gebruik neemt.

## 4 het gebruik van de staafmixer

**⚠️ Attentie: de messen van de staafmixervoet zijn zeer scherp.**

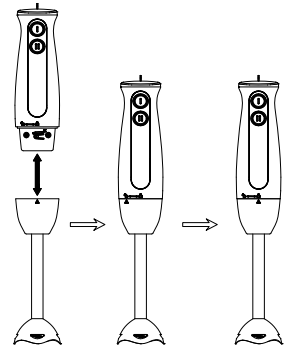
- Neem de motorunit en de staafmixervoet. Draai de staafmixervoet rechtsom vast aan de motorunit. Om deze los te draaien, draait u de staafmixervoet de andere kant op.
- Steek de stekker in het stopcontact.
- Steek de staafmixervoet in het te pureren voedsel.
- Druk op de aan/ uit knop voor stand 1 of 2.
- Zodra u de knop los laat, zal de staafmixer stoppen.
- Wanneer u gestopt bent met mixen of pureren en de knop heeft losgelaten, wacht totdat het mes gestopt is met draaien, voordat u de staafmixervoet aanraakt.

**Let op:** schakel de staafmixer niet constant in, dit kan problemen aan de motor veroorzaken. Gebruik de staafmixer bij voorkeur een minuut per keer en laat de staafmixer daarna een tot twee minuten afkoelen. Indien u grote hoeveelheden wilt pureren, moet u dit in meerdere keren doen. Het apparaat maximaal gedurende 15 seconden per keer inschakelen wanneer deze niet belast is.

Verwijder altijd de stekker uit het stopcontact als u het apparaat onbeheerd achter laat en voordat u het apparaat in elkaar zet, uit elkaar haalt of reinigt.

De staafmixer kan gebruikt worden met de bijgeleverde maatbeker, maar natuurlijk ook direct in een pan of kom. Neem de pan van de kookplaat om te voorkomen dat de staafmixervoet oververhit raakt.

De anti-slipvoet van de maatbeker kan tevens fungeren als luchtdicht deksel.



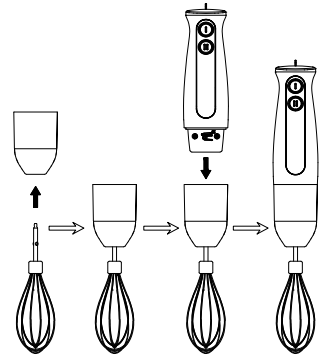
## 5 het gebruik van de garde

De garde is bedoeld voor het kloppen van bijvoorbeeld slagroom of eiwitten.

- Neem de motor unit, het koppelstuk en de garde.
- Steek de garde in het koppelstuk.
- Draai de garde rechtsom vast aan de motor unit.
- Steek de stekker in het stopcontact.
- Doe de ingrediënten die u wilt kloppen in de maatbeker. Zorg ervoor dat de maatbeker niet te vol is.
- Steek de garde in de maatbeker.
- Druk op de aan/ uit knop voor stand 1.
- Zodra u de knop los laat, zal de garde stoppen.

Verwijder altijd de stekker uit het stopcontact als u het apparaat onbeheerd achterlaat en voordat u het apparaat in elkaar zet, uit elkaar haalt of reinigt.

Om de garde na het gebruik te verwijderen, draait u het koppelstuk linksom van de motor unit los en trek de garde uit het koppelstuk.



## 6 reiniging & onderhoud

Verwijder altijd de stekker uit het stopcontact als u het apparaat onbeheerd achterlaat en voordat u het apparaat in elkaar zet, uit elkaar haalt of reinigt.



Draai de motorunit los van de accessoire die is gebruikt.

- De buitenkant van de motorunit en het koppelstuk van de garde kunnen met een licht vochtige doek afgenomen worden.
- De maatbeker met deksel en de staafmixervoet mogen onder de kraan worden afgespoeld of in de vaatwasser worden gereinigd.
- **Gebruik geen agressieve schoonmaakmiddelen.** Deze kunnen de materialen aantasten.
- **Dompel de motorunit nooit onder in water of andere vloeistoffen.**
- De volgende accessoires mogen in de vaatwasmachine worden gereinigd of met de hand afgewassen worden:
  - staafmixervoet
  - maatbeker met anti-slipvoet/deksel
  - garde zonder koppelstuk



Als u de accessoires met de hand gaat afwassen, adviseren wij u goed uit te kijken met de messen. Deze zijn erg scherp.

## 1 safety instructions

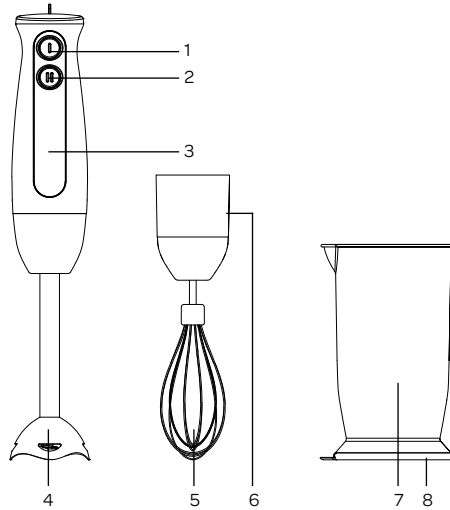
- **Please read these instructions before operating the appliance and retain for future use.**
- The appliance is intended solely for domestic use within the home.
-  **Attention!** avoid touching the blades when the device is operating.
-  **Warning:** the blades of the blender shaft are extremely sharp.
- Make sure the device is shut off and unplugged before changing the accessory or before touching parts which can rotate during use.
- Before plugging into a socket, check that the voltage in your home corresponds with the voltage printed on the bottom of the appliance.
- Never let the power cord of the appliance hang over the edge of a table or counter, touch hot surfaces or become knotted.
- Never place this appliance on or near a hot gas or electric burner or where it could touch a heated oven or microwave oven. Do not allow this appliance to touch curtains, wall coverings, clothing, dishtowels or other flammable materials during use.
- Always use the appliance on a secure, dry, level surface.
- Never leave the appliance unattended when in use.
- Always return the appliance after a malfunction, or if it has been damaged in any manner to the Customer Service Department for examination, repair or adjustment as special purpose tools are required.
- If the mains connection cable is damaged, it must be replaced by the manufacturer, its service agent or similar qualified persons in order to avoid a hazard.
- For your own safety, only use the accessories and spare parts from the manufacturer which are suitable for the appliance.
- Never unplug it from the socket by pulling the cable.
- Always ensure that your hands are dry before handling the plug, switch or power cord.
- This appliance shall not be used by children from 0 to 8 years. This appliance can be used by children over the age of 8 and above if they are continuously supervised.
- This appliance can be used by people with reduced physical, sensory or mental capabilities or lack of experience or knowledge, if they have been given supervision or instruction concerning use of the appliance in a safe way and understand the hazards involved. Keep the appliance and its cord out of reach of children aged less than 8 years.



- Cleaning and maintenance shall not be made by children.
- Children should be supervised to ensure that they do not play with the appliance.
- Unplug the appliance as soon as you have finished using it and when you are cleaning it.
- **Never immerse any part of the main body, power cord and plug into water or any other liquid to protect yourself against electrical hazards.**
- This appliance is intended to be used in household and similar applications such as:
  - staff kitchen areas, in shops, offices and other working environments;
  - by clients in hotels, motels and other residential type environments;
  - Bed and Breakfast type environments
  - farm houses.
- When the appliance is used for other purposes than intended, or is when it is not handled in accordance with the instruction manual, the full responsibility for any consequences will rest with the user. Any damages to the product or other things are not covered by the warranty.
- Should you decide not to use the appliance anymore, make it inoperative by cutting the power cord after removing the plug from the socket. We also recommend making all potentially dangerous parts of the appliance harmless, particularly for children who might be tempted to play with them.
-  Legislation requires that all electrical and electronic equipment must be collected for reuse and recycling. Electrical and  electronic equipment marked with the symbol indicating separate collection of such equipment must be returned to a municipal waste collection point.

## 2 appliance description

1. On / off button - setting 1
2. On / off button - setting 2
3. Motor part
4. Blender shaft
5. Whisk
6. Connector for whisk
7. Measuring cup
8. Anti-slip base/lid



## 3 before first use

Before using the appliance for the first time, please do as follows: carefully unpack the appliance and all the accessories and remove all the packaging material.

**⚠ Warning:** the blades of the blender shaft are extremely sharp.

Keep the material (plastic bags and cardboard) out of reach of children. Check the appliance after unpacking for any damage, possible from transportation.

Rinse all the accessories with warm soapy water and dry them thoroughly:

- blender shaft
- whisk without the connector
- measuring cup with anti-slip base

Wipe the motor part and the connector with a damp cloth.

**Do not use any abrasive detergents.** These can damage the housing.

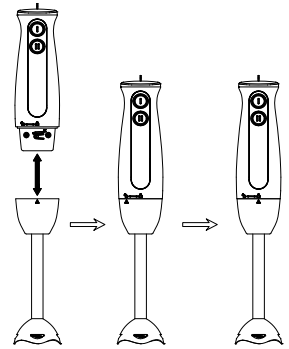
Always roll out the cord completely. Make sure that all the parts are dry before you use the appliance.

## 4 using the stick mixer

**Warning:** the blades of the blender shaft are extremely sharp.

- Take the motor part and the blender shaft. Attach the blender shaft to the motor part by turning the blender shaft clockwise. To loosen it, turn the blender shaft the other way.
- Plug in the appliance.
- Lower the stick mixer into the food.
- Press the on/off button for setting 1 or 2.
- As soon as you release the button, the stick mixer will stop.
- When you have finished mixing or blending and released the button, wait until the knives have stopped turning, before approaching the blender shaft with your hands.

**Attention:** do not activate the stick mixer constantly, this can cause engine problems. Do not use the stick mixer for more than one minute continuously, wait until the engine is cooled down in three minutes before operating it again. Blend larger quantities in multiple sessions. The stick mixer can't exceed a running time of 15 seconds without a load.



Always unplug the appliance from the supply if it is left unattended and before assembling, disassembling and during cleaning.

You can use the stick mixer in the measuring cup and also in another bowl. When blending directly in a saucepan while cooking, take the pan from the stove first to protect the appliance from overheating.

The anti-slip base is also an airtight lid for the measuring cup.

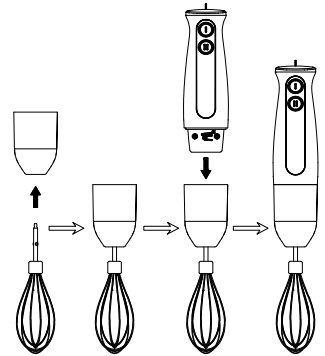
## 5 using the whisk

Use the whisk for example for making whipped cream or beating egg whites.

- Take the motor part, the connector and the whisk.
- Attach the connector to the whisk.
- Attach the whisk to the motor part by turning the connector clockwise.
- Plug in the appliance.
- Place the ingredients in the measuring cup. Make sure the measuring cup is not too full.
- Place the whisk in the measuring cup.
- Press the on/off button for setting 1.
- As soon as you release the button, the whisk will stop.

Always unplug the appliance from the supply if it is left unattended and before assembling, disassembling and during cleaning.

To remove the whisk after use, turn it anti clockwise from the motor part and pull the whisk from the connector.





## 6 cleaning & maintenance

Always unplug the appliance from the supply if it is left unattended and before assembling, disassembling and during cleaning. Disassemble the motor part from the accessory.

- Wipe the motor part and the connector with a damp cloth.
- Rinse the measuring cup, the lid and the blender shaft with water or clean them in the dishwasher.
- **Do not use any abrasive or strong detergents.** These can damage the housing.
- **Never place the motor part, the power cable or the plug in water or any other liquid.**
- These accessories are dishwasher proof:
  - blender shaft
  - measuring cup with anti-slip base/lid
  - whisk without the connector

**Warning:** Be careful when cleaning the accessories by hand. The knives of the blender shaft are extremely sharp.

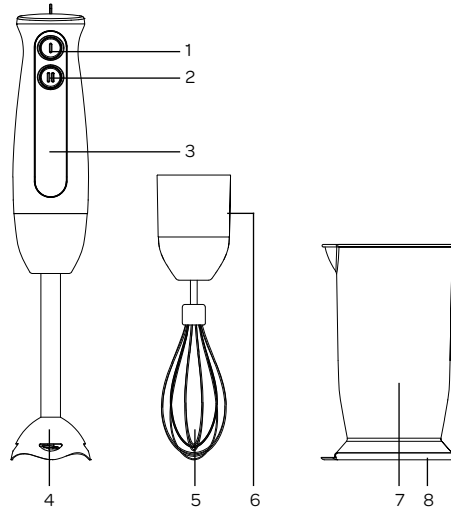
## 1 Sicherheitshinweise

- **Lesen Sie diese Gebrauchsanweisung sorgfältig durch, bevor Sie das Gerät in Betrieb nehmen und heben Sie diese für den späteren Gebrauch auf.**
- Benutzen Sie dieses Gerät nur zu dem in dieser Gebrauchsanleitung beschriebenen Zweck.
-  **Achtung!** Die Messer nicht anfassen wenn das Gerät verwendet wird.
-  **Achtung:** die Messer vom Pürierstab sind äußerst scharf.
- Bevor Zubehör oder Aufsätze gewechselt werden, die sich bei Gebrauch bewegen, schalten Sie das Gerät aus und trennen Sie es von der Stromversorgung.
- Die Spannung der Stromquelle muß mit den Angaben auf den Typenschild übereinstimmen.
- Das Kabel nicht über scharfe Kanten ziehen, einklemmen oder herunterhängen lassen. Kabel vor Hitze und Feuchtigkeit schützen!
- Rollen Sie das Netzkabel ganz aus.
- Stellen Sie das Gerät weder auf noch in der Nähe eines heißen Gas- oder Elektroherdes auf. Stellen Sie das Gerät nicht neben brennbares Material, z.B einem Rollo oder einen Vorhang.
- Stellen Sie das Gerät so auf, dass es auf einer ebenen und stabilen Fläche steht.
- Lassen Sie das Gerät während des Betriebs nicht unbeaufsichtigt.
- Wenn das Gerät oder das Netzkabel defekt oder beschädigt ist, muß es von einer autorisierten Werkstatt ersetzt werden, da für die Reparatur Spezialwerkzeuge und/oder spezielle Teile benötigt werden. Wenden Sie sich an Ihren Händler oder an das Inventum Service Center.
- Wenn die Netzanschlussleitung dieses Gerätes beschädigt wird, muss sie durch den Hersteller oder seinen Kundendienst oder eine ähnlich qualifizierte Person ersetzt werden, um Gefährdungen zu vermeiden.
- Wenn das Gerät nicht benutzt oder gereinigt wird, schalten Sie das Gerät aus und ziehen den Stecker aus der Steckdose.
- Den Netzstecker nicht an der Leitung, mit dem Gerät oder mit nassen Händen aus der Steckdose ziehen.
- Halten Sie Kinder von dem Gerät fern. Kinder verstehen die Gefahren nicht, die beim Betrieb von elektrischen Geräten entstehen können. Lassen Sie deshalb Kinder nie unbeaufsichtigt in der Nähe von

- elektrischen Geräten. Achten Sie darauf, dass Sie elektrische Geräte immer außerhalb der Reichweite von Kindern unter 8 Jahre aufstellen.
- Das Gerät kann von Kindern ab 8 Jahren und darüber sowie von Personen mit verringerten physischen, sensorischen oder mentalen Fähigkeiten oder Mangel an Erfahrung und Wissen benutzt werden, wenn Sie beaufsichtigt werden und bezüglich des sicheren Gebrauchs des Geräts unterwiesen wurden und die daraus resultierenden Gefahren verstehen.
  - Kinder dürfen nicht mit das Gerät spielen.
  - Reinigung und Benutzer-Wartung dürfen nicht von Kindern ohne Beaufsichtigung durchgeführt werden.
  - Im Falle einer Störung oder eines Defekts versuchen Sie nie, das Gerät, selbst zu reparieren; wenn die Sicherung des Gerätes ausgelöst wurde, kann dies auf einen Defekt im Heizsystem zurückzuführen sein, welcher nicht durch das Herausnehmen oder Ersetzen der Sicherung behoben werden kann. Es dürfen ausschliesslich Original- Ersatzteile verwendet werden.
  - **Tauchen Sie das Gerät, das Netzkabel oder den Stecker niemals ins Wasser ein.**
  - Dieses Gerät ist dazu bestimmt, im Haushalt und ähnlichen Anwendungen verwendet zu werden, wie beispielsweise:
    - In Küchen für Mitarbeiter, in Läden, Büros und anderen gewerblichen Bereichen;
    - von Kunden in Hotels, Motels und anderen Wohneinrichtungen;
    - in Frühstückspensionen;
    - in landwirtschaftlichen Anwesen.
  - Dieses Gerät ist nur für den häuslichen Gebrauch bestimmt. Wird es nicht ordnungsgemäß, (halb)professionel oder entgegen den Anweisungen dieser Anleitung verwendet, erlischt die Garantie und Inventum übernimmt keine Haftung für irgendwelche eingetretenen Schäden.
  -  Bei definitiver Außerbetriebsetzung eines derartigen Gerätes wird empfohlen, es funktionsuntüchtig zu machen, indem man das Versorgungskabel durchschneidet, nachdem der Netzstecker vom Stromnetz getrennt wurde. Elektro Haushaltsgeräte gehören nicht in den Hausmüll. Entsorgen Sie diese über Ihren Elektrofachhändler oder Ihrer örtlichen Wertstoffsammelstelle.

## 2 Beschreibung des Geräts

1. Ein/ Aus Schalter - Stufe 1
2. Ein/ Aus Schalter - Stufe 2
3. Antriebseinheit
4. Pürierstab
5. Schneebesens
6. Übergangstück für Schneebesens
7. Messbecher
8. Rutschfestem Fuß/ Deckel



## 3 Vor der Inbetriebnahme

Vor der ersten Inbetriebnahme des Stabmixers verfahren Sie bitte wie folgt: entfernen Sie das Verpackungsmaterial (Plastiksäcke und Karton) und bewahren Sie dieses unzugänglich für Kinder auf.

**⚠ Achtung:** die Messer vom Pürierstab sind äußerst scharf.

Prüfen Sie, dass während des Transports kein äußerlicher Schaden am Gerät entstanden ist.

Reinigen Sie alle Zubehörteile mit warmem Seifenwasser und trocknen Sie diese gut ab:

- Pürierstab
- Schneebesens ohne das Übergangstück
- Mixbecher mit rutschfestem Fuß/Deckel

Wischen Sie die Antriebseinheit und das Übergangstück für die Schneebesens mit einem weichen Tuch ab.

**Verwenden Sie keine aggressiven oder scheuernden Reinigungsmittel**, da dadurch die Antriebseinheit zerkratzt werden kann.

Wickeln Sie immer das Kabel komplett ab. Stellen Sie sicher, dass alle Teile des Mixers trocken sind bevor Sie das Gerät verwenden.

## 4 Gebrauch des Stabmixers

### **Achtung: Bitte vorsicht mit die Messer.**

- Nehmen Sie die Antriebseinheit und den Pürierstab. Setzen Sie den Pürierstab an die Antriebseinheit und arretieren Sie beide Teile durch Drehen im Uhrzeigersinn. Zum Abnehmen wird er in die entgegengesetzte Richtung gedreht.
- Stecken Sie den Stecker in die Steckdose.
- Tauchen Sie den Stabmixer hinein.
- Drücken Sie die Ein/ Aus Schalter für Stufe 1 oder 2.
- Sobald der Schalter nicht gedrückt wird, stoppt der Stabmixer automatisch.
- Warten Sie, bis das Messer aufhört zu drehen bevor Sie den Pürierstab anfassen.

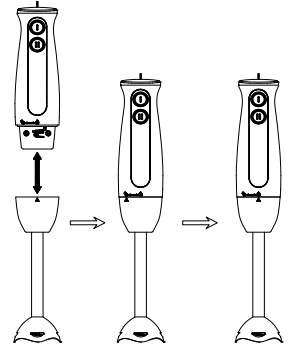
**Achtung:** Verwenden Sie den Stabmixer nicht im Dauerbetrieb, da dies zu Motorproblemen führen kann. Lassen Sie den Mixer nicht länger als eine Minute konstant laufen und machen Sie dan ebenfalls für drie Minute eine Pause bevor Sie weiter mixen. Größere Mengen sollten Sie in mehreren kleinen Portionen mixen.

Das Gerät für maximal 15 Sekunden einschalten auf eine Zeit, wenn es nicht geladen ist.

Trennen Sie den Stabmixer immer von der Stromversorgung, wenn es unbeaufsichtigt bleibt sowie vor der Montage, der Demontage oder Reinigung.

Sie können sowohl im Mixbecher als auch in jedem anderen Gefäß mixen und pürieren. Wenn Sie direkt im Topf während des Kochens mixen, nehmen Sie den Topf bitte zunächst von der Kochstelle, um eine Überhitzung des Stabmixers zu vermeiden

Der rutschfestem Fuß ist auch den Deckel der Messbecher.



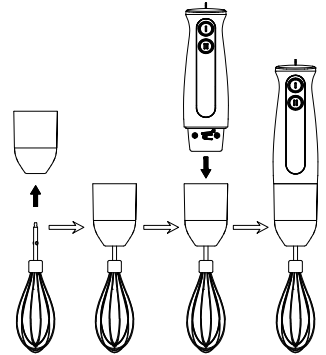
## 5 Gebrauch des Schneebesens

Verwenden Sie den Schneebesen z.B. um Sahne zu schlagen oder Eischnee herzustellen.

- Nemen Sie die Antriebseinheit, das Übergangstück und den Schneebesen.
- Drücken Sie den Schneebesen in das Übergangstück.
- Arretieren Sie beide Teile durch Drehen im Uhrzeigersinn.
- Stecken Sie den Stecker in die Steckdose.
- Legen Sie die Zutaten in den Messbecher. Stellen Sie sicher, dass der Messbecher nicht zu voll ist.
- Halten Sie den Schneebesen in den Messbecher.
- Drücken Sie die Ein/ Aus Schalter für Stufe 1.
- Sobald der Schalter nicht gedrückt wird, stoppt der Schneebesen automatisch.

Trennen Sie den Stabmixer immer von der Stromversorgung, wenn es unbeaufsichtigt bleibt sowie vor der Montage, der Demontage oder Reinigung.

Um den Schneebesen wieder abzunehmen, drehen Sie Antriebseinheit und den Schneebesenauflsatz gegen den Uhrzeigersinn.



## 6 Reinigung & Pflege

Trennen Sie den Stabmixer immer von der Stromversorgung, wenn es unbeaufsichtigt bleibt sowie vor der Montage, der Demontage oder Reinigung.

Nehmen sie die Antriebseinheit vom Zubehöraufsatz ab.

- Wischen Sie die Antriebseinheit und das Übergangstück für die Schneebesen mit einem weichen Tuch ab.
- Die Messbecher mit Deckel und den Pürierstab können Sie unter den Wasserhahn abspülen oder im Geschirrspülmaschine reinigen.
- **Verwenden Sie keine aggressiven oder scheuernden Reinigungsmittel**, da dadurch das Gehäuse zerkratzt werden kann.
- **Tauchen Sie die Antriebseinheit, das Stromkabel oder den Stecker keinesfalls in Wasser oder andere Flüssigkeiten.**
- Folgende Zubehörteile sind Spülmaschine geeignet:
  - Pürierstab
  - Messbecher mit rutschfestem Fuß/ Deckel
  - Schneebesen ohne das Übergangstück




Seien Sie vorsichtig beim Reinigen der Zubehörteile mit der Hand; die Messer sind extrem scharf.

## 1 consignes de sécurité

- **Lisez ce mode d'emploi très attentivement avant d'utiliser votre appareil et conservez-le précieusement pour le consulter éventuellement plus tard.**
- Utilisez uniquement cet appareil pour les usages décrits dans ce mode d'emploi.
- **Attention!** Évitez de toucher la lame lorsque la machine est en marche.
-  **Attention:** Faites attention parce que les couteaux sont très aigus.
- Assurez-vous que l'appareil est éteint et retirez la fiche de la prise avant de remplacer des pièces ou accessoires abordés qui peut tourner pendant l'utilisation.
- Branchez l'appareil uniquement sur du courant alternatif, sur une prise de terre murale, ayant un voltage correspondant à celui qui est indiqué sur la plaque technique de l'appareil.
- Ne pliez jamais le cordon électrique d'une manière trop serrée et ne le laissez pas pendre au-dessus d'éléments brûlants.
- Déroulez totalement le cordon électrique afin d'éviter tout risque de surchauffe du cordon.
- Ne posez jamais l'appareil à proximité d'appareils qui diffusent de la chaleur, tels que fours, cuisinières à gaz, plaques de cuisson, etc. Maintenir l'appareil à une certaine distance des murs ou autres objets qui pourraient facilement prendre feu tels que rideaux, serviettes (coton ou papier), etc.
- Veillez à ce que l'appareil soit toujours posé sur une surface stable et plane.
- Ne laissez pas votre appareil sans surveillance si celui-ci est bien marche.
- N'utilisez pas l'appareil si la fiche de l'appareil, le cordon électrique ou l'appareil lui-même sont endommagés, ou bien si l'appareil ne fonctionne plus comme il se doit, ou bien s'il est tombé ou alors encore s'il a été endommagé d'une autre manière. Consultez alors votre commerçant ou notre service technique.
- Si le câble d'alimentation électrique de l'appareil est endommagé, il doit être remplacé par le fabricant, son service client ou tout autre personne qualifiée afin d'éviter tout danger.
- Ne pas tirer sur le cordon électrique ni sur l'appareil lui-même pour retirer la fiche de la prise de courant murale. Ne jamais toucher

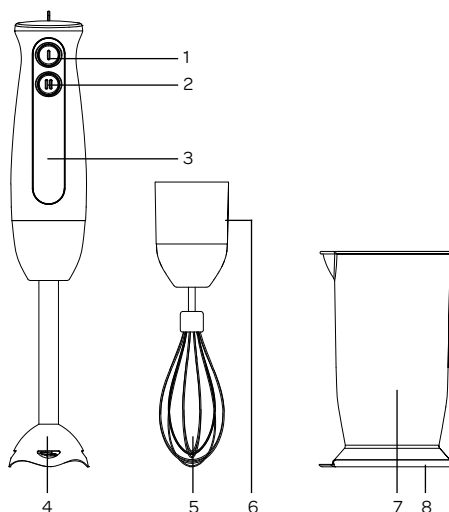


l'appareil avec les mains mouillées ou humides.

- Ne jamais laisser l'appareil à la portée des enfants. Les enfants ne sont pas conscients des dangers qui peuvent exister lors de l'utilisation d'appareils électriques. C'est pourquoi vous ne devez jamais laisser un enfant se servir de cet appareil sans surveillance. Veillez à ce que l'appareil soit toujours rangé de telle sorte que les enfants ne puissent pas y accéder.
- L'appareil peut être utilisé par les enfants de plus de 8 ans ainsi que par les déficients physiques, sensoriels ou mentaux et les personnes ayant peu de connaissances ou d'expérience à la condition qu'ils soient surveillés ou sachent comment l'utiliser en toute sécurité et en comprennent les risques.
- Les enfants ne doivent pas jouer avec l'appareil.
- Le nettoyage et l'entretien ne doivent pas être effectués par des enfants sans surveillance.
- Si vous n'utilisez pas votre appareil ou si vous devez le nettoyer, éteignez totalement l'appareil et retirez la fiche de l'appareil de la prise de contact.
- En cas de perturbation ou de panne, n'essayez jamais de réparer vous-même l'appareil; si la sécurité de l'appareil a sauté, cela peut vouloir indiquer une défectuosité, et ceci ne peut pas se réparer en enlevant ou en remplaçant cette sécurité. Il est indispensable d'utiliser exclusivement des pièces détachées d'origine.
- **Ne plongez jamais l'appareil, le cordon électrique ou la fiche de l'appareil dans de l'eau ou dans tout autre liquide.**
- Cet appareil est destiné à une utilisation domestique et aux applications similaires, notamment:
  - coin cuisine des commerces, bureaux et autres environnements de travail;
  - hôtels, motels et autres environnements de type résidentiel;
  - environnements de type chambre d'hôtes;
  - fermes.
- Ce appareil a été conçu uniquement pour un usage domestique. Si cet appareil a été utilisé d'une manière abusive, il ne pourra être question de dommages et intérêts en cas de panne, et tout droit de garantie sera annulé.
-  Si vous décidez de ne plus utiliser l'appareil en raison d'une panne ou d'une défectuosité, nous vous conseillons alors, une fois après avoir retiré la fiche de la prise de courant murale, de couper le cordon électrique. Les petits appareils domestiques doivent être mis au rebut dans des conteneurs spéciaux ou aux points de collecte réservés à cet usage.

## 2 définition de l'appareil

1. Bouton marche/arrêt - vitesse 1
2. Bouton marche/arrêt - vitesse 2
3. Bloc moteur
4. Pied du batteur plongeur
5. Fouet
6. Pièce d'attelage
7. Verre doseur
8. Pied antidéparant/ couvercle



## 3 pour la première utilisation

Avant d'utiliser l'appareil pour la première fois, il faut procéder aux opérations suivantes: déballez l'appareil en les accessoires avec précaution et retirez tout le matériel d'emballage.

**⚠ Attention:** faites attention parce que les couteaux sont très aigus. Veillez à ce que le matériel d'emballage (sacs en plastique et carton) soit hors de portée des enfants. Après avoir retiré l'appareil de son emballage, contrôlez minutieusement s'il n'y a pas de dommages visibles, éventuellement causés pendant le transport.

Rincez tous les accessoires avec l'eau chaude savonneuse et essuyez-les avec précision:

- pied du batteur plongeur
- fouet sans le pièce d'attelage
- verre doseur avec pied antidéparant/couvercle

Nettoyez le bloc moteur et le pièce d'attelage avec un chiffon légèrement humide.

**N'employez jamais des produits d'entretien agressifs pour qu'ils puissent corroder l'encadrement.**

Toujours déroulez le cordon complètement. Veillez que tous les éléments sont secs avant que vous utilisiez l'appareil.

## 4 utilisation du batteur plongeur

**Attention:** faites attention parce que les couteaux sont très aigus.

- Prenez le bloc moteur et le pied du batteur plongeur. Attachez le pied du batteur plongeur au bloc moteur en tournant vers la droite. Pour enlever le pied du batteur plongeur, vous devez le tourner vers la gauche.
- Branchez l'appareil.
- Insérez le pied du batteur plongeur dans le réducteur en purée alimentaire.
- Poussez le bouton marche/arrêt - vitesse 1 ou 2.
- Du moment que vous relâchez le bouton le batteur plongeur s'arrête.
- Attendez jusqu'au moment que le couteau ne tourne plus.

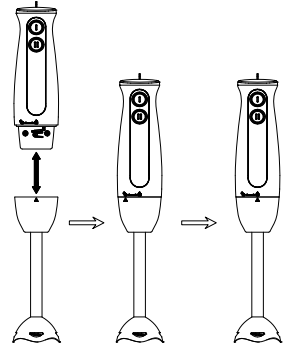
**Attention:** ne mettez pas l'appareil en marche tout les temps, parce que ça peut causer des problèmes avec le moteur. Utiliser par préférence l'appareil pendant une minute par fois et arrêtez-le après pour trois minutes. Si vous voulez mouliner une grande quantité, vous devez le faire en plusieurs fois.

L'appareil ne peut pas dépasser une durée de 15 secondes sans charge.

Débranchez l'appareil après chaque usage, avant de réassembler, retirer ou de nettoyage.

Vous pouvez utiliser le batteur plongeur avec la verre doseur y compris, mais aussi directement dans un faitout ou un saladier. Enlevez le faitout du feu pour éviter que le pied surchauffe.

Le pied antidéparant du verre est aussi un couvercle hermétique.



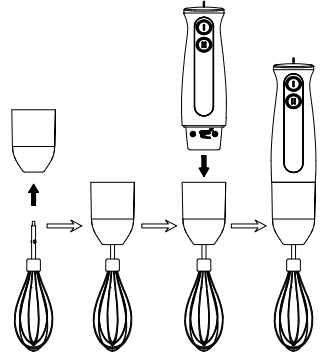
## 5 utilisation du fouet

Avec le fouet on peut par exemple battre des blancs d'œufs ou crème fraîche.

- Prenez le bloc moteur, le pièce d'attelage et le fouet.
- Cliquez le fouet dans le pièce d'attelage.
- Tournez le fouet à droite au bloc moteur.
- Branchez l'appareil.
- Mettez les ingrédients à fouetter dans la verre doseur. Veillez que la verre ne soit pas trop rempli.
- Mettez le fouet dans la verre doseur.
- Poussez le bouton marche/arrêt - vitesse 1.
- Du moment que vous relâchez le bouton le fouet s'arrête.

Débranchez l'appareil après chaque usage, avant de réassembler, retirer ou de nettoyage.

Pour enlever le fouet du batteur plongeur, vous devez le tourner vers la gauche.



## 6 nettoyage & entretien

Débranchez l'appareil après chaque usage, avant de réassembler, retirer ou de nettoyage.

Décordez le bloc moteur de l'accessoires que vous avez utilisé.

- Nettoyez le bloc moteur et le pièce d'attelage avec un chiffon légèrement humide.
- Le verre doseur avec couvercle et le pied du batteur plongeur peut être rincé sous le robinet ou dans la lave-vaisselle.
- **N'employez jamais des produits d'entretien agressifs pour qu'ils puissent corroder l'encadrement.**
- **Ne jamais plongez le bloc moteur dans l'eau ou d'autres liquides.**
- Ces accessoires peuvent être lavés au lave-vaisselle ou à la main:
  - pied du batteur plongeur
  - verre doseur avec pied antidéparant/couvercle
  - fouet sans le pièce d'attelage



Si vous voulez nettoyer les accessoires manuellement, soyez prudent avec les couteaux, parce qu'ils sont très aigus.

# algemene service- en garantievoorwaarden

**Hoe belangrijk service is, hoeven we je niet te vertellen. We ontwikkelen onze producten zodat je er jarenlang onbezorgd plezier van kan hebben. Ontstaat er toch een probleem, dan vinden we dat je direct een oplossing mag verwachten. Daarom bieden we je op onze producten een omruilservice, bovenop de rechten en vorderingen die je op grond van de wet toekomt. Door een product of onderdeel om te ruilen, besparen we je tijd, moeite en kosten.**

## 2 jaar volledige fabrieksgarantie

1. Op alle producten van Inventum krijg je als consument standaard 2 jaar volledige fabrieksgarantie. Binnen deze periode wordt een defect product of onderdeel altijd gratis omgeruild voor een nieuw exemplaar. Om aanspraak te maken op de 2 jaar volledige fabrieksgarantie, kun je teruggaan naar de winkel waar je het product hebt gekocht of contact opnemen met de consumentenservice van Inventum via het contactformulier op [www.inventum.eu/service-aanvraag](http://www.inventum.eu/service-aanvraag).
2. De garantieperiode van 2 jaar begint te lopen op de datum van aankoop van het product.
3. Voor het recht op garantie dien je een kopie van het originele aankoopbewijs te kunnen overleggen.
4. De garantie geldt uitsluitend bij normaal huishoudelijk gebruik van de Inventum producten binnen Nederland.

## Storingen of defecten buiten de garantieperiode

1. In geval van storingen of defecten aan klein huishoudelijke apparatuur of groot huishoudelijke apparatuur buiten de garantieperiode, kan hiervan melding worden gemaakt bij de consumentenservice via het contactformulier [www.inventum.eu/service-aanvraag](http://www.inventum.eu/service-aanvraag) of door te bellen met de consumentenservice.
2. De consumentenservice kan je vragen het product voor onderzoek of reparatie op te sturen. De kosten van verzending zijn voor jouw rekening.
3. Aan het onderzoek naar de mogelijkheid tot repareren zijn kosten verbonden. Je moet hier vooraf toestemming voor geven.
4. Bij groot huishoudelijke apparatuur kan Inventum op jouw verzoek een witgoedmonteur sturen. De voorrijkosten, onderdeel- en materiaalkosten en arbeidsloon worden dan aan je in rekening gebracht.
5. In geval van opdracht tot reparatie moeten de reparatiekosten vooraf worden voldaan. Bij reparatie door een witgoedmonteur, dienen de kosten van de reparatie ter plaatse bij de monteur, bij voorkeur via pinbetaling, te worden afgerekend.

## Uitgesloten van garantie

1. De hiervoor genoemde garanties gelden niet in geval van:
  - normale slijtage;
  - onoordeelkundig of oneigenlijk gebruik;
  - onvoldoende onderhoud;
  - het niet in acht nemen van de bedienings- en onderhoudsvorschriften;
  - ondeskundige montage of reparatie door derden of door de consument zelf;
  - door de consument toegepaste niet originele onderdelen;
  - zakelijk of bedrijfsmatig gebruik;
  - het serienummer en/of rating-label is verwijderd.
2. Tevens geldt de garantie niet voor normale verbruiksartikelen, zoals:
  - kneedhaken, bakblikken, (koolstof)filters, etc.;
  - batterijen, lampjes, koolstoffilters, vetfilters enz.;
  - externe verbindingskabels;
  - glazen accessoires en glazen delen zoals ovendeuren;
  - en soortgelijke zaken.
3. Buiten de garantie vallen transportschades, voor zover deze niet door Inventum zijn veroorzaakt. Controleer daarom je nieuwe apparatuur voordat je deze in gebruik neemt. Als je beschadigingen aantreft, dien je deze binnen 5 werkdagen na aankoop te melden bij de winkel waar je het product hebt gekocht, of bij de consumentenservice van Inventum via het contactformulier op de website [www.inventum.eu/service-aanvraag](http://www.inventum.eu/service-aanvraag). Indien transportschades niet binnen deze termijn worden gemeld, aanvaardt Inventum geen enkele aansprakelijkheid ter zake.
4. Van garantie en/of vervanging zijn uitgesloten: defecten aan, verlies en beschadiging aan het apparaat als gevolg van een gebeurtenis die gewoonlijk verzekerd is onder de inboedelverzekering.

## Van belang om te weten

1. Vervanging of herstel van een defect product of een onderdeel daarvan leidt niet tot verlenging van de oorspronkelijke garantietermijn.
2. Indien een klacht ongegrond is, komen alle kosten die daardoor zijn ontstaan voor rekening van de consument.
3. Na verloop van de garantietermijn worden alle kosten voor herstel of vervanging, inclusief administratie-, verzend- en voorrijkosten aan de consument in rekening gebracht.
4. Inventum is niet aansprakelijk voor schade veroorzaakt door van buiten het apparaat ontstane oorzaken, tenzij deze aansprakelijkheid voortvloeit uit dwingendrechtelijke bepalingen.
5. Op deze garantie- en servicevoorwaarden is Nederlands recht van toepassing. Geschillen zullen uitsluitend worden berecht door de bevoegde Nederlandse rechter.

# general terms and conditions of service and warranty

**We do not need to remind you of the importance of service. After all, we develop our products to a standard so that you can enjoy them for many years, without any concerns. If, nevertheless, there is a problem, we believe you are entitled to a solution straight away. Hence our products come with an exchange service, on top of the rights and claims you are entitled to by law. By exchanging a product or part, we save you time, effort and costs.**

## **2-year full manufacturer's warranty**

1. Customers enjoy a 2-year full manufacturer's warranty on all Inventum products. Within this period, a faulty product or part will always be exchanged for a new model, free of charge. In order to claim under the 2-year full manufacturer's warranty, you can either return the product to the shop you bought it from or contact the Inventum customer service department via the form at [www.inventum.eu/service-aanvraag](http://www.inventum.eu/service-aanvraag).
2. The 2-year warranty period starts from the date the product is bought.
3. In order to claim under the warranty, you must produce a copy of the original receipt.
4. The warranty applies only to normal domestic use of Inventum products within the Netherlands.

## **Breakdowns or faults outside the warranty period**

1. Breakdowns or faults in small or large domestic appliances outside the warranty period, can be reported to the customer services department via the form at [www.inventum.eu/service-aanvraag](http://www.inventum.eu/service-aanvraag) or by calling the customer services department.
2. The customer services department may ask you to send the product for inspection or repair. The costs of dispatch will be at your expense.
3. The inspection to establish whether repair is possible involves a charge. You need to grant your permission for this, in advance.
4. In the event of a large domestic appliance, Inventum, at your request, can send out a service engineer. In that case, you will be charged the call-out costs, as well as parts and labour.
5. In the event of an instruction to repair, the repair costs must be paid in advance. In the event of a repair by a service engineer, the costs of the repair must be settled with the engineer onsite, preferably by means of PIN payment.

## **Warranty exclusions**

1. The following is excluded from the aforesaid warranties:
  - normal wear and tear;
  - improper use or misuse;
  - insufficient maintenance;
  - failure to comply with the operating and maintenance instructions;
  - unprofessional installation or repairs by third parties or the customer himself;
  - non-original parts used by the customer;
  - use for commercial or business purposes;
  - removal of the serial number and/or rating label.
2. In addition, the warranty does not apply to normal consumer goods, such as:
  - dough hooks, baking tins, (carbon) filters, etc.;
  - batteries, bulbs, carbon filters, fat filters etc.;
  - external connection cables;
  - glass accessories and glass parts such as oven doors;
  - and similar items.
3. Transport damage not caused by Inventum is also excluded. Therefore, inspect your new device before starting to use it. If you detect any damage, you must report this to the store where you purchased the product within 5 working days, or to the Inventum customer service department via the form at [www.inventum.eu/service-aanvraag](http://www.inventum.eu/service-aanvraag). If transport damage is not reported within this period, Inventum does not accept any liability in this respect.
4. The following are excluded from warranty and/or replacement: faults, loss of and damage to the device as a result of an event that is normally insured under the home contents insurance.

## **Important to know**

1. The replacement or repair of a faulty product, or a part thereof, does not lead to an extension of the original warranty period.
2. If a complaint is unfounded, all costs arising from it will be at the customer's expense.
3. Following expiry of the warranty period, all costs of repair or replacement, including administration costs, dispatch and call-out charges, will be charged to the customer.
4. Inventum cannot be held liable for damage caused by external events, unless this liability arises from mandatory statutory provisions.
5. These warranty and service provisions are governed by Dutch law. Disputes will be settled exclusively by the competent Dutch court.

# Allgemeine Service- und Garantiebedingungen

**Wie wichtig Kundenservice ist, brauchen wir Ihnen nicht zu sagen. Wir entwickeln unsere Produkte so, dass Sie jahrelang unbeschwert Freude daran erleben können. Sollte dennoch ein Problem auftreten, dann dürfen Sie unseres Erachtens sofort eine Lösung erwarten. Darum bieten wir Ihnen auf all unsere Produkte einen Umtauschservice an, zusätzlich zu den Rechten und Ansprüchen, die Ihnen gesetzlich zustehen. Durch den Umtausch eines Produktes oder Geräteteils ersparen wir Ihnen Zeit, Mühe und Kosten.**

## Zwei Jahre volle Werksgarantie

1. Auf alle Produkte von Inventum erhalten Sie als Konsument standardmäßig zwei Jahre volle Werksgarantie. Innerhalb dieses Zeitraums wird ein defektes Produkt oder Geräteteil in jedem Fall gratis gegen ein neues Exemplar umgetauscht. Um Ihren Anspruch auf die zweijährige volle Werksgarantie geltend zu machen, wenden Sie sich an das Geschäft, bei dem Sie das Produkt gekauft haben, oder kontaktieren Sie den Kundenservice von Inventum mittels des Formulars auf der Seite [www.inventum.eu/service-aanvraag](http://www.inventum.eu/service-aanvraag).
2. Die Garantiezeit von zwei Jahren beginnt am Datum des Ankaufs des Produktes.
3. Zur Geltendmachung des Garantieanspruches ist eine Kopie des Originalkaufbeleges vorzulegen.
4. Die Garantie gilt ausschließlich bei normalem Hausgebrauch der Inventum Produkte innerhalb der Niederlande.

## Störungen oder Defekte außerhalb der Garantiezeit

1. Im Falle von Störungen oder Defekten an kleinen oder großen Haushaltsgeräten außerhalb der Garantiezeit kann dies beim Kundenservice mittels des Formulars [www.inventum.eu/service-aanvraag](http://www.inventum.eu/service-aanvraag) oder durch einen Anruf beim Kundenservice gemeldet werden.
2. Der Kundenservice bittet Sie möglicherweise, das Produkt für eine Überprüfung oder Reparatur einzusenden. Die Versandkosten gehen auf Ihre Rechnung.
3. Mit der Überprüfung, ob eine Reparatur möglich ist, sind Kosten verbunden, zu denen Sie im Voraus Ihre Zustimmung geben müssen.
4. Bei großen Haushaltsgeräten kann Inventum auf Ihr Ersuchen hin einen Haushaltsgerätemonteur beauftragen. Die Kosten für die Anfahrt, die Ersatzteile und das Material sowie der Arbeitslohn werden Ihnen dann in Rechnung gestellt.
5. Im Falle eines Reparaturauftrages müssen die Reparaturkosten vorab bezahlt werden. Bei einer Reparatur durch einen Haushaltsgerätemonteur müssen die Kosten der Reparatur vor Ort beim Monteur, vorzugsweise durch elektronische Zahlung, beglichen werden.

## Garantiewaiver

1. Die oben genannten Garantien gelten nicht im Falle von:
  - normalem Verschleiß;
  - unsachgemäßem oder zweckwidrigem Gebrauch;
  - unzureichender Wartung;
  - Nichtbeachtung der Bedienungs- und Wartungsvorschriften;
  - unfachmännischer Montage oder Reparatur durch Dritte oder den Konsumenten selbst;
  - Verwendung von Nichtoriginalteilen durch den Konsumenten;
  - geschäftlicher oder gewerblicher Nutzung;
  - Entfernung der Seriennummer und/oder des Typenschildes.
2. Gleichzeitig gilt die Garantie nicht für normale Konsumartikel wie z.B.:
  - Kneten, Backbleche, (Kohlenstoff-)Filter u.Ä.;
  - Batterien, Glühbirnen, Kohlenstofffilter, Fettfilter usw.;
  - externe Verbindungskabel;
  - Glaszubehör und Glasteile wie z.B. Ofentüren;
  - sowie ähnliche Artikel.
3. Nicht von der Garantie abgedeckt sind Transportschäden, sofern diese nicht von Inventum verursacht wurden. Kontrollieren Sie darum Ihr neues Gerät, bevor Sie es in Gebrauch nehmen. Sollten Sie Beschädigungen feststellen, sind diese innerhalb von fünf Werktagen nach Ankauf beim Geschäft zu melden, bei dem Sie das Produkt gekauft haben, oder beim Kundenservice von Inventum mittels des Formulars auf der Seite [www.inventum.eu/service-aanvraag](http://www.inventum.eu/service-aanvraag). Falls Transportschäden nicht innerhalb dieser Frist gemeldet werden, übernimmt Inventum diesbezüglich keinerlei Haftung.
4. Von der Garantie und/oder einem Ersatz ausgeschlossen sind: Defekte, Verlust oder Beschädigung des Gerätes infolge eines Vorfalls, der normalerweise von der Hausratversicherung abgedeckt ist.

## Wichtige Informationen

1. Der Ersatz oder die Ausbesserung eines defekten Produktes oder eines seiner Geräteteile hat nicht eine Verlängerung der ursprünglichen Garantiefrist zur Folge.
2. Falls eine Reklamation unbegründet ist, gehen alle Kosten, die dadurch entstanden sind, auf Rechnung des Konsumenten.
3. Nach Ablauf der Garantiefrist werden alle Kosten für die Ausbesserung oder den Ersatz, einschließlich der Verwaltungs-, Versand- und Anfahrtskosten, dem Konsumenten in Rechnung gestellt.
4. Inventum übernimmt auch keine Haftung für Schäden aus außerhalb des Gerätes entstandenen Ursachen, es sei denn, dass sich diese Haftung aus zwingenden Rechtsvorschriften ergibt.
5. Auf diese Garantie- und Servicebedingungen ist niederländisches Recht anwendbar. Rechtsstreitigkeiten unterliegen ausschließlich dem Urteil des zuständigen niederländischen Richters.

# conditions générales de garantie et de service après-vente

**Plus besoin de vous dire à quel point le service après-vente est important. Nous développons nos produits pour que vous puissiez en profiter sans souci et avec plaisir pendant de longues années. Si, toutefois, un produit pose des problèmes, nous y remédierons immédiatement. C'est pourquoi nous vous offrons un service d'échange pour nos produits, sans oublier les droits et réclamations qui vous reviennent en vertu de la loi. L'échange d'un produit ou d'une pièce vous fait économiser du temps, des efforts et de l'argent.**

## 2 ans de garantie complète de fabrication

1. Une garantie complète de fabrication de 2 ans est accordée au consommateur pour tous les produits d'Inventum. Pendant cette période, un produit défectueux ou une pièce défectueuse peut toujours être échangé(e) gratuitement contre un nouvel exemplaire. Pour pouvoir revendiquer la garantie complète de fabrication de 2 ans, vous pouvez retourner au magasin où vous avez acheté le produit ou contacter le service des consommateurs d'Inventum par le biais du formulaire sur [www.inventum.eu/service-aanvraag](http://www.inventum.eu/service-aanvraag).
2. La période de garantie de 2 ans commence à courir à partir de la date d'achat du produit.
3. Pour avoir droit à la garantie, il faut remettre une copie du bon d'achat original.
4. La garantie s'applique seulement à un usage ménager normal des produits Inventum aux Pays-Bas.

## Pannes ou défauts en dehors de la période de garantie

1. Le signalement de pannes ou de défauts des petits appareils ménagers ou de gros appareils ménagers en dehors de la période de garantie pourra être fait auprès du service des consommateurs par le biais du formulaire [www.inventum.eu/service-aanvraag](http://www.inventum.eu/service-aanvraag) ou en appelant le service des consommateurs.
2. Le service des consommateurs peut vous demander d'envoyer le produit pour examen ou réparation. Les frais d'envoi seront portés à votre compte.
3. Des frais sont liés à l'examen des possibilités de réparation. Il faut en demander l'autorisation préalable.
4. À votre demande, Inventum peut envoyer un monteur en électroménager en cas de gros appareils ménagers. Les frais de déplacement, les frais de la pièce et de matériel et les frais de salaire seront portés à votre compte.
5. En cas de demande de réparation, les frais de réparation devront être payés au préalable. En cas de réparation par un monteur en électroménager, les frais de la réparation sur place par le monteur devront être payés de préférence par paiement PIN.

## Sont exclus de la garantie

1. Les garanties précitées ne s'appliquent pas aux cas suivants :
  - L'usure normale ;
  - Une utilisation inappropriée ou abusive ;
  - Un entretien insuffisant ;
  - Un non-respect des prescriptions de commande et d'entretien ;
  - Un montage ou une réparation incompétent(e) effectué(e) par des tiers ou par le consommateur en personne ;
  - Des pièces non originales utilisées par le consommateur ;
  - Un usage commercial ou professionnel ;
  - Le numéro de série et/ou la plaque signalétique est retiré(e).
2. De plus, la garantie ne s'applique pas aux articles de consommation normaux, tels que :
  - Des crochets pétrisseurs, des plaques à pâtisserie, des filtres(carbone), etc. ;
  - Des piles, des lampes, des filtres carbone, des filtres graisse, etc. ;
  - Des câbles de liaison externes ;
  - Des accessoires en verre et des pièces en verre comme les portes de fours ;
  - Et des articles similaires.
3. Les dommages causés par le transport ne sont pas couverts par la garantie, dans la mesure où ils n'ont pas été causés par Inventum. Contrôlez donc votre nouvel appareil avant de l'utiliser. Si le produit est endommagé, il faudra signaler ces dommages dans les 5 jours ouvrables suivant l'achat auprès du magasin où vous avez acheté le produit ou auprès du service des consommateurs par le biais du formulaire sur [www.inventum.eu/service-aanvraag](http://www.inventum.eu/service-aanvraag). Inventum n'assurera aucune responsabilité, si les dommages causés par le transport ne sont pas signalés dans ce délai.
4. Sont exclus de la garantie et/ou du remplacement : les défauts, la perte et les dommages subis par l'appareil à la suite d'un événement habituellement assuré par l'assurance du mobilier.

## Important à savoir

1. Le remplacement ou la réparation d'un produit défectueux ou d'une pièce défectueuse n'entraîne pas un prolongement du délai de garantie initial.
2. Si une réclamation n'est pas fondée, tous les frais occasionnés à cet effet seront portés au compte du consommateur.
3. Une fois que le délai de garantie aura expiré, tous les frais liés à la réparation ou au remplacement, y compris, les frais administratifs, les frais d'envoi et de déplacement, seront portés au compte du consommateur.
4. Inventum n'est pas responsable des dommages causés par des facteurs externes à l'appareil, à moins que cette responsabilité découle de dispositions à caractère impératif.
5. Le droit néerlandais s'applique à ces conditions de garantie et de service après-vente. Les litiges seront exclusivement tranchés par le juge néerlandais compétent.



**klein** huishoudelijk



**witgoed** vrijstaand



**witgoed** inbouw



**persoonlijke** verzorging

**Inventum Huishoudelijke  
Apparaten B.V.**

Postbus 5023  
6802 EA Arnhem

[www.inventum.eu](http://www.inventum.eu)

 [instagram.com/inventum1908](https://www.instagram.com/inventum1908)

 [facebook.com/inventum1908](https://www.facebook.com/inventum1908)

 [youtube.com/inventum1908](https://www.youtube.com/inventum1908)

MX201S/01.0321V

Wijzigingen en drukfouten voorbehouden/ Änderungen und Druckfehler vorbehalten/  
Sous réserve de modification / Modifications and printing errors reserved