

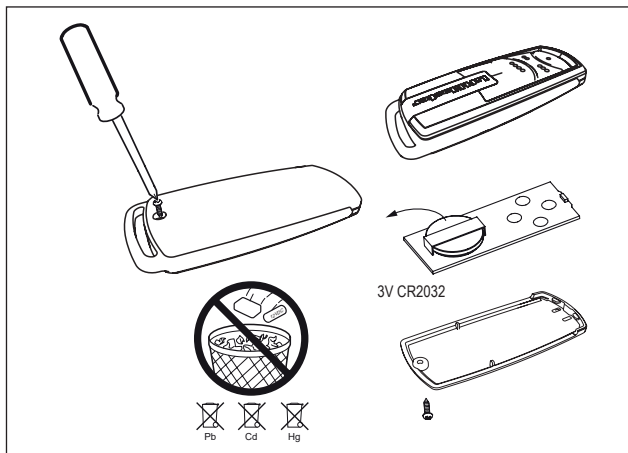
LiftMaster TX4UNIF

en
de
fr
it
nl

Universal Remote Control 4 Channel
Universal - Handsender 4 Kanal
Télécommande universelle 4 canaux
Trasmittitore universale 4 canali
Universele handzender 4 kanaals



TX4UNIF



Chamberlain GmbH
Saar-Lor-Lux-Str. 19
66115 Saarbrücken
Germany
WEEE-Reg.Nr. DE66256568
www.liftmaster.eu
info@liftmaster.eu



114A4C094C

2019, all rights reserved

WARNING

ACHTUNG

AVERTISSEMENT

ATTENZIONE

WAARSCHUWING

Activate opener only when door/gate is in full view, free of obstruction and properly adjusted. No one should enter or leave while door/gate is in motion. Do not allow children to operate push buttons or remote controls. Do not allow children to play near the door/gate.

The universal remote control works with most 433MHz Chamberlain, Motorlift or Liftmaster garage door openers, gate opener controls and external receivers except LM50K, ML510 and HE500AN. It allows programming a different code to any of its four buttons.

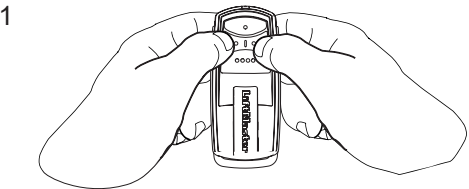
Programming: At first, refer to opener, control board or external receiver manual to locate the respective programming button (Fig. 2). Also refer to the respective "Program your opener and remote control" or "Radio" section in this manual.
Step 1: To enter the universal remote controls programming mode:
Push and hold left and right button on the universal remote control simultaneously until its LED goes constantly on for approx. 30 sec (= time frame for programming).
Step 2: Now push programming button on the opener, control board or external receiver. The respective programming LED will go on constantly (also refer to opener, control board or external receiver manual).
Step 3: Select a button on the universal remote control, push it repeatedly until the programming LED responds (also refer to opener, control board or external receiver manual to learn how the respective programming LEDs respond). Proceed with Step 4.
Step 4: Push a different button on the universal remote control to exit (LED goes off) its programming mode.

Delete a remote control (also refer to opener, control board or external receiver manual): Push the programming button on the opener, control board or external receiver until its programming LED goes off.
In case of programming failure:
Time frame for programming expired. Repeat programming starting with step 1. Step 4 was not executed. Device not compatible (check compatibility on www.chamberlain.eu or www.liftmaster.eu)

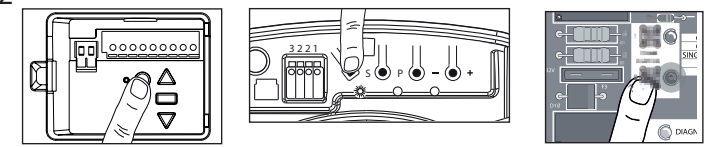
The packaging must be disposed of in the local recyclable containers. According to the European Directive 2002/96/EC on waste electrical equipment, this device must be properly disposed of, after usage in order to ensure a recycling of the materials used. Old accumulators and batteries may not be disposed of in the household waste, since they contain pollutants and must be properly disposed of in municipal collection points or in the containers of the dealer provided. Country-specific regulations must be observed.

Hereby, Chamberlain GmbH declares that the radio equipment type TX4UNIF is in compliance with Directive 2014/53/EU. The full text of the EU declaration of conformity is available at the following internet address: <https://chamberlain.de/Chamberlain/media/Chamberlain/CE/TX-Line-TransmitterEVOdoC-20190610.pdf>

1



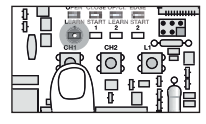
2*



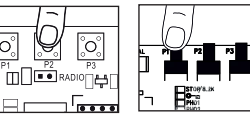
LM60, LM80, LM100,
LM130EV/S/F, LM3800W,
LM750EVGB

LM50, LM55EV/S/F

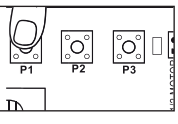
CB24



CB11, CB22



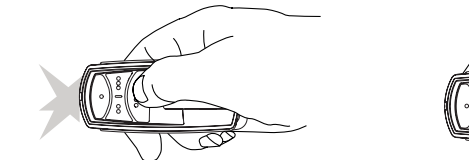
CB102



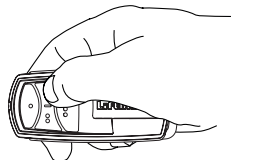
CB202(EV)
CB124(EV)

* Compatibility list: www.liftmaster.eu

3



4



ACHTUNG

Betätigen Sie den Garagentorantrieb/Aussentorantrieb nur, wenn Sie das Garagtor/Aussentor im Blickfeld haben und sich dort keine Hindernisse befinden. Niemand darf den Schwenkbereich des Tores betreten, während das Garagtor/Aussentor auf- oder zufährt. Lassen Sie Kinder keine Tasten oder Handsender benutzen und auch nicht in Garagtor-/Aussentornähe spielen.

Der Universalhandsender steuert alle 433MHz Chamberlain-, Motorlift- oder Liftmaster-Garagentorantriebe, Aussentorsteuerungen oder Externe Funkempfänger ausser den Modellen LM50K, ML510 sowie HE500AN. Auf jede der 4 Tasten kann ein eigener Code programmiert werden.

Programmierung: Zunächst mit Hilfe der Anleitung für den Garagentorantrieb, der Aussentorsteuerung oder des Externen Funkempfängers die jeweilige Programmier-taste (Abb. 2) lokalisieren. Die Kapitel „Programmieren des Handsenders“ oder „Funk“ in der jeweiligen Anleitung ebenfalls durchlesen.
Schritt 1: In den Programmiermodus des Universalhandsenders gelangen:
Linke und rechte Taste des Universalhandsenders gleichzeitig drücken bis dessen LED für ca. 30 Sekunden (= Zeitfenster für Programmierung) konstant zu leuchten beginnt.
Schritt 2: Jetzt die Programmier-taste des Garagentorantriebs, der Aussentorsteuerung oder des Externen Funkempfängers drücken. Die jeweilige Programmier-LED leuchtet konstant (siehe Anleitung des Garagentorantriebs, der Aussentorsteuerung oder des Externen Funkempfängers).
Schritt 3: Eine Taste des Universalhandsenders auswählen und wiederholt drücken, bis die jeweilige Programmier-LED reagiert (siehe hierzu auch Anleitung des Garagentorantriebs, der Aussentorsteuerung oder des Externen Funkempfängers). Mit Schritt 4 fortfahren.
Schritt 4: Eine andere Taste des Universalhandsenders drücken, um den Programmiermodus zu verlassen (seine LED geht aus).
Einen Handsender löschen (siehe Anleitung des Garagentorantriebs, der Aussentorsteuerung oder des Externen Funkempfängers): Die Programmier-taste des Garagentorantriebs, der Aussentorsteuerung oder des Externen Funkempfängers drücken, bis deren Programmier-LED ausgeht.
Bei Fehlschlagen der Programmierung:
Zeitfenster für Programmierung abgelaufen. Erneut mit Schritt 1 beginnen. Schritt 4 wurde nicht ausgeführt. Gerät nicht kompatibel (Kompatibilität auf www.chamberlain.eu oder www.liftmaster.eu prüfen).

Die Verpackung muss in den örtlichen Recycle-beholdern entsorgt werden. Gemäß der Europäischen Richtlinie 2002/96/EG über Elektro-Altergeräte muss dieses Gerät nach Verwendung ordnungsgemäß entsorgt werden um eine Wiederverwertung der verwendeten Materialien zu gewährleisten. Altkaus und Altbatterien dürfen nicht in den Hausmüll entsorgt werden, da diese Schadstoffe beinhalten und müssen ordnungsgemäß bei kommunalen Sammelstellen oder in den bereitgestellten Sammelbehältern der Händler entsorgt werden. Landesspezifische Bestimmungen müssen beachtet werden.

Hiertmit erklärt Chamberlain GmbH dass der Funkanlagen-typ TX4UNIF der Richtlinie 2014/53/EU entspricht. Der vollständige Text der EU-Konformitätserklärung ist unter der folgenden Internetadresse verfügbar: <https://chamberlain.de/Chamberlain/media/Chamberlain/CE/TX-Line-TransmitterEVOdoC-20190610.pdf>

ADVERTENCIA

Accione el automatismo de puerta de garaje/puerta exterior solo cuando tenga la puerta del garaje/ exterior completamente en su campo de visión y no exista ningún obstáculo. Nadie debe acceder a la zona de giro de la puerta mientras la puerta del garaje/exterior se abre o cierra. No deje que niños utilicen botones o emisores de mano y tampoco deje que jueguen cerca de la puerta del garaje/ exterior.

El transmisor de mano universal controla todos los automatismos de puerta de garaje, controles de puerta exterior o radioreceptores externos Chamberlain, Motorlift o Liftmaster de 433 MHz, excepto los modelos LM50K, ML510 y HE500AN. En cada uno de los 4 botones puede programarse un código propio.

Programación: En primer lugar, localice el botón de programación correspondiente (ilustr. 2) con ayuda del manual del automatismo de puerta de garaje, del control de puerta exterior o del radioreceptor externo. Lea también el capítulo "Programación del transmisor de mano" o "Radio" en el correspondiente manual.
Paso 1: Acceder al modo de programación del transmisor de mano universal: pulse simultáneamente el botón izquierdo y derecho del transmisor de mano universal hasta que su LED comience a iluminarse de forma constante durante unos 30 segundos (= intervalo de tiempo para la programación).
Paso 2: Pulse ahora el botón de programación del automatismo de puerta de garaje, del control de puerta exterior o del radioreceptor externo. El LED de programación correspondiente se ilumina de forma constante (véase el manual del automatismo de puerta de garaje, del control de puerta exterior o del radioreceptor externo).
Paso 3: Seleccione un botón del transmisor de mano universal y púlselo de forma reiterada hasta que el correspondiente LED de programación responda (véase en este sentido también el manual del automatismo de puerta de garaje, del control de puerta exterior o del radioreceptor externo). Continuar con el paso 4.
Paso 4: Pulse otro botón del transmisor de mano universal para salir del modo de programación (su LED se apaga). Apagar un transmisor de mano (véase el manual del automatismo de puerta de garaje, del control de puerta exterior o del radioreceptor externo): Pulse el botón de programación del automatismo de puerta de garaje, del control de puerta exterior o del radioreceptor externo hasta que se apague su LED de programación.
Si falla la programación: Intervalo de programación transcurrido. Comenzar de nuevo en el paso 1. El paso 4 no se ejecutó. El aparato no es compatible (comprobar la compatibilidad en www.chamberlain.eu o www.liftmaster.eu).

El embalaje debe desecharse en los contenedores reciclables locales. De acuerdo con la Directiva europea 2002/96/CE sobre residuos de aparatos eléctricos, este dispositivo debe eliminarse adecuadamente después de su uso para garantizar el reciclaje de los materiales utilizados. Las pilas y acumuladores usados no deben desecharse en la basura doméstica, ya que contienen contaminantes y deben desecharse adecuadamente en los puntos de recogida municipales o en los contenedores proporcionados por el distribuidor. Deben observarse las normas específicas de cada país.

Por la presente, Chamberlain GmbH declara que el tipo de equipo radioeléctrico TX4UNIF está en conformidad con la Directiva 2014/53/EU. El texto completo de la declaración UE de conformidad está disponible en la dirección Internet siguiente: <https://chamberlain.de/Chamberlain/media/Chamberlain/CE/TX-Line-TransmitterEVOdoC-20190610.pdf>

AVERTISSEMENT

N'actionner l'automatisme de la porte de garage / du portail que si vous pouvez observer l'intégralité de la porte de garage / du portail pour vous assurer de l'absence de tout obstacle. Personne ne doit pénétrer dans la zone de pivoteement de la porte / du portail pendant son ouverture ou sa fermeture. Ne laissez pas les enfants utiliser les touches ou la télécommande et empêchez-les de jouer à proximité de la porte de garage / du portail.

La télécommande universelle pilote tous les automatismes de portes de garage, les commandes de portails ou les récepteurs radio externes Chamberlain, Motorlift ou Liftmaster de 433 MHz, à l'exception des modèles LM50K, ML510 et HE500AN. Chacune des 4 touches permet la programmation d'un code individuel.
Programmation : Pour commencer, localisez à l'aide de la notice de l'automatisme de porte de garage, de la commande de portail ou du récepteur radio externe la touche de programmation respective (Fig. 2). Lisez également le chapitre « Programmation de la télécommande » ou « Radio » de la notice respective.
Etape 1 : Pour accéder au mode de programmation de la télécommande universelle : Appuyez simultanément sur la touche gauche et droite de la télécommande universelle jusqu'à ce que la DEL s'allume en continu pendant env. 30 secondes (= plage de programmation).
Etape 2 : Appuyez ensuite sur la touche de programmation de l'automatisme de la porte de garage, de la commande de portail ou du récepteur radio externe. La DEL de programmation respective s'allume en continu (voir notice de l'automatisme de la porte de garage, de la commande de portail ou du récepteur radio externe).
Etape 3 : Sélectionnez une touche de la télécommande universelle et actionnez-la de manière répétée jusqu'à ce que la DEL de programmation respective réagisse (voir à ce sujet aussi la notice de l'automatisme de la porte de garage, de la commande de portail ou du récepteur radio externe). Poursuivez par l'étape 4.
Etape 4 : Appuyez sur une autre touche de la télécommande universelle pour quitter le mode de programmation (la DEL s'éteint). Effacer une télécommande (voir notice de l'automatisme de la porte de garage, de la commande de portail ou du récepteur radio externe). Appuyez sur la touche de programmation de l'automatisme de la porte de garage, de la commande de portail ou du récepteur radio externe jusqu'à ce que la DEL de programmation s'éteigne.
En cas d'échec de la programmation : Dépassement du temps imparti pour la programmation. Recommencez par l'étape 1. L'étape 4 n'a pas été effectuée. Appareil incompatible (vérifier la compatibilité sur www.chamberlain.eu ou www.liftmaster.eu).

L'emballage doit être jeté dans les poubelles à emballages recyclables locales. Conformément à la directive (CE) n° 2002/96 relative aux déchets d'équipements électriques et électroniques, cet équipement doit être éliminé comme il se doit après utilisation, afin de garantir la valorisation des matériaux employés. Les piles et batteries usagées ne doivent pas être jetées dans la poubelle ordinaire car elles contiennent des substances nocives, et doivent être rapportées comme il se doit aux points de collecte de la commune ou dans les conteneurs de collecte mis à disposition par le revendeur.

Le soussigné, Chamberlain GmbH, déclare que l'équipement radioélectrique du type TX4UNIF est conforme à la directive 2014/53/UE. Le texte complet de la déclaration UE de conformité est disponible à l'adresse internet suivante: <https://chamberlain.de/Chamberlain/media/Chamberlain/CE/TX-Line-TransmitterEVOdoC-20190610.pdf>

AVISO

Acione o portão da garagem/portão exterior apenas quando conseguir visualizar o portão da garagem/portão exterior em toda a sua extensão e não existir nenhum obstáculo. Ninguém deve permanecer no raio de rotação do portão, enquanto o portão da garagem/portão exterior estiver a abrir ou a fechar. Não permita que crianças brinquem perto do portão da garagem/portão exterior nem usem as teclas ou o comando manual.

O comando manual universal controla todos os portões de garagem 433MHz Chamberlain, Motorlift ou Liftmaster, portões exteriores ou retores externos via rádio, exceto os modelos LM50K, ML510 e HE500AN. Em cada uma das 4 teclas pode ser um programado um código próprio.

Programação: Localizar, em primeiro lugar, a tecla de programação (fig. 2) com a ajuda do manual do portão da garagem, do portão exterior ou do rector externo via rádio. Ler também o capítulo "Programação do comando manual" ou "Sistema via rádio" no respectivo manual.
Passo 1: Aceder ao modo de programação do comando manual universal: premir simultaneamente a tecla esquerda e a direita do comando manual universal até o seu LED ficar ligado durante aprox. 30 segundos (= intervalo de tempo para programação).
Passo 2: Premir agora a tecla de programação do portão da garagem, do portão exterior ou do rector externo via rádio. O respectivo LED de programação fica sempre aceso (consulte o manual do portão da garagem, do portão exterior ou do rector externo via rádio).
Passo 3: Selecionar uma tecla do comando manual universal e premir várias vezes, até o respectivo LED de programação reagir (sobre esse assunto consulte também o manual do portão da garagem, do portão exterior ou do rector externo via rádio). Prossiguir com o passo 4.
Passo 4: Premir uma outra tecla do comando manual universal para sair do modo de programação (o seu LED apaga-se).
Apagar um comando manual (consulte o manual do portão da garagem, do portão exterior ou do rector externo via rádio). Premir a tecla de programação do portão da garagem, do portão exterior ou do rector externo via rádio, até o seu LED de programação se apagar.
Se a programação falhar: Intervalo de tempo da programação passou. Começar novamente no passo 1. O passo 4 não foi executado. Aparelho não compatível (verificar compatibilidade em www.chamberlain.eu ou www.liftmaster.eu).

A embalagem deve ser eliminada nos contentores de reciclagem locais. De acordo com a Diretiva Europeia 2002/96/CE relativa aos resíduos de equipamentos elétricos, este dispositivo deve ser eliminado adequadamente após o uso, a fim de garantir a reciclagem de materiais usados. Os acumuladores e as pilhas usados não podem ser eliminados no lixo doméstico, pois contêm poluentes. Assim, devem ser eliminados adequadamente nos pontos de recolha municipais, ou nos contentores fornecidos pelo revendedor. Devem ser cumpridos todos os regulamentos específicos de cada país.

O abaixo assinado Chamberlain GmbH declara que o presente tipo de equipamento de rádio TX4UNIF está em conformidade com a Diretiva 2014/53/UE. O texto integral da declaração de conformidade está disponível no seguinte endereço de Internet: <https://chamberlain.de/Chamberlain/media/Chamberlain/CE/TX-Line-TransmitterEVOdoC-20190610.pdf>

ATTENZIONE

Attivare l'automatismo per portoni/porte esterne solo se ben presenti nel proprio campo visivo e in assenza di ostacoli. Non entrare nel campo d'azione del portone/porta esterna durante la fase di apertura o chiusura. Evitare che i bambini abbiano accesso ai tasti o al trasmettitore manuale e che giochino nelle vicinanze del portone/porta esterna.
Il trasmettitore manuale universale comanda tutti gli azionamenti Chamberlain per portoni Motorlift o Liftmaster da 433MHz, nonché i comandi per porte esterne o ricevitori radio esterni ad eccezione dei modelli LM50K, ML510 e HE500AN. Su ciascuno dei 4 tasti è possibile programmare un proprio codice.

Programmazione: Individuare i tasti di programma (fig. 2) tramite il manuale d'istruzione dell'automatismo del portone, il comando della porta esterna o il ricevitore radio esterno. Leggere anche il capitolo "Programmazione del trasmettitore manuale" o "Radio" nei rispettivi manuali.
Fase 1: Entrare nella modalità di programmazione del trasmettitore manuale universale: premere contemporaneamente il tasto destro e sinistro del trasmettitore manuale universale fino a quando il LED inizia a lampeggiare in maniera regolare per circa 30 sec. (=finestra di tempo per la programmazione).
Fase 2: Premere il tasto di programmazione dell'automatismo del portone, del comando della porta esterna o del ricevitore radio esterno. Il relativo LED di programmazione lampeggia in maniera regolare (fare riferimento al manuale d'istruzione dell'automatismo del portone, del comando della porta esterna o del ricevitore radio esterno).
Fase 3: Scegliere un tasto del trasmettitore manuale universale e premerlo ripetutamente fino all'accensione del relativo LED di programmazione (fare riferimento al manuale d'istruzione dell'automatismo del portone, del comando della porta esterna o del ricevitore radio esterno). Proseguire con la fase 4.
Fase 4: Premere un altro tasto del trasmettitore manuale universale per uscire dalla modalità di programmazione (il LED corrispondente si spegne). Cancellare un trasmettitore manuale (fare riferimento al manuale d'istruzione dell'automatismo del portone, del comando della porta esterna o del ricevitore radio esterno): Premere il tasto di programmazione dell'automatismo del portone, del comando della porta esterna o del ricevitore radio esterno fino allo spegnimento del LED di programmazione.
Se la programmazione non va a buon fine:
Finestra di tempo per la programmazione scaduta: ricominciare con la fase 1. Mancata esecuzione della fase 4. Dispositivo non compatibile (verificare la compatibilità su www.chamberlain.eu o www.liftmaster.eu).

L'imballaggio deve essere smaltito nei cassoni locali per la raccolta differenziata. In ottemperanza alla Direttiva Europea 2002/96/CE sui rifiuti di apparecchiature elettriche ed elettroniche, questo dispositivo deve essere smaltito correttamente dopo l'uso, al fine di garantire il riciclaggio dei materiali utilizzati. Accumulatori e batterie esausti non devono essere smaltiti nei rifiuti domestici, perché contengono inquinanti e devono essere smaltiti presso punti di raccolta municipali o nei cassoni dell'operatore incaricato. Si devono rispettare le norme vigenti a livello nazionale.

Il fabbricante, Chamberlain GmbH, dichiara che il tipo di apparecchiatura radio TX4UNIF è conforme alla direttiva 2014/53/UE. Il testo completo della dichiarazione di conformità UE è disponibile al seguente indirizzo Internet: <https://chamberlain.de/Chamberlain/media/Chamberlain/CE/TX-Line-TransmitterEVOdoC-20190610.pdf>

VARNING

Manövrera bara garageportsdriften/ytterportsdriften när du kan se hela garageporten/ytterporten och det inte finns några hinder där. Man får aldrig gå inom portens svängområde medan garageporten/ytterporten öppnas eller stängs. Låt inte barn använda några knappar eller handsändare och inte heller leka i närheten av garageporten/ytterporten.

Universalhandsändaren styr alla 433MHz Chamberlain-, Motorlift- eller Liftmaster-garageportsdriften/ytterportsstyrningar eller externa radiomottagare av modellerna LM50K, ML510 såväl som HE500AN. Man kan programmera en kod på var och en av de 4 knapparna.

Programmering: Lokalisera först respektive programmeringsknapp (ill. 2) med hjälp av handledningen för garageportsdrift, ytterportsdrift eller extern radiomottagare. Läs också igenom kapitlet "Programmering av handsändaren" eller "Radio" i respektive handledning.
Steg 1: Nå programmeringsläget för universalhandsändaren: Tryck samtidigt på vänster och höger knapp på universalhandsändaren tills dess LED börjar lysa konstant under ca 30 sekunder (= tidsfönster för programmering).
Steg 2: Tryck nu på programmeringsknappen för garageportsdriften, ytterportsstyrningen eller den externa radiomottagaren. Respektive programmerings-LED lyser konstant (se handledningen för garageportsdrift, ytterportsstyrningen eller den externa radiomottagaren).
Steg 3: Vajä en knapp på universalhandsändaren och tryck uppretrade gånger tills respektive programmerings-LED reagerar (se även handledningen för garageportsdrift, ytterportsstyrningen eller den externa radiomottagaren). Gä vidare med steg 4.
Steg 4: Tryck på en annan knapp på universalhandsändaren för att lämna programmeringsläget (LED släcks).
Radera en handsändare (se handledning för garageportsdrift, ytterportsstyrning eller den externa radiomottagaren): Tryck på programmeringsknappen för garageportsdrift, ytterportsdrift eller den externa radiomottagaren tills dess programmerings-LED slöcknar.
Om programmeringen misslyckas: Stoppa tidsfönstret för programmering. Börja med steg 1 på nytt. Steg 4 genomfördes. Apparaten är inte kompatibel (kontrollera kompatibilitet på www.chamberlain.eu eller www.liftmaster.eu).

Förpackningen måste bortskaffas på den lokala återvinningscentralen. I enlighet med EU-direktiv 2002/96/EG om avfall som utgörs av eller innehåller elektriska eller elektroniska produkter måste denna enhet bortskaffas korrekt efter användning för att säkerställa återvinning av de använda materialet. Gamla ackumulatörer och batterier får inte slängas i hushållsavfall eftersom de innehåller föroreningar och därför måste bortskaffas på kommunens samlingsplatser eller i containers tillhandahållna av återförsäljaren. Landspecifika förodrningar måste följas.

Härmed försäkr Chamberlain GmbH att denna typ av radioutrustning TX4UNIF överensstämmer med direktiv 2014/53/EU. Den fullständiga texten till EU-försäkran om överensstämmelse finns på följande webbadress: <https://chamberlain.de/Chamberlain/media/Chamberlain/CE/TX-Line-TransmitterEVOdoC-20190610.pdf>

WAARSCHUWING

Bedien de garagepoortaandrijving/buitenpoortaandrijving enkel wanneer u de garagepoort/buitenpoort volledig ziet en er zich geen hindernissen voor de poort bevinden. Niemand mag in het zwenkbereik van de poort komen terwijl de garagepoort/buitenpoort open of sluit. Laat kinderen geen druktoetsen of handzenders gebruiken en laat ze evenmin in de buurt van de garagepoort/buitenpoort spelen.

De universele handzender stuurt alle 433MHz Chamberlain-, Motorlift- of Liftmaster-garagepoortaandrijvingen, buitenpoortbesturingen of externe draadloze ontvangers, behalve de modellen LM50K, ML510 en HE500AN. Op ieder van de vier toetsen kan een eigen code worden geprogrammeerd.

Programmering: Eerst de desbetreffende programmeertoets (afb. 2) zoeken in de handleiding voor de garagepoortaandrijving, de buitenpoortbesturing of de externe draadloze ontvanger. Het hoofdstuk „Programmeren van de handzender“ of „Draadloze bediening“ in de handleiding in kwestie eveneens doornemen.
Stap 1: In de programmeermodus van de universele handzender geraken: De linker en rechter toets van de universele handzender gelijktijdig indrukken tot de LED gedurende ca. 30 seconden (= tijdsvenster voor de programmering) constant begint te branden.
Stap 2: Nu de programmeertoets van de garagepoortaandrijving, de buitenpoortbesturing of de externe draadloze ontvanger indrukken. De programmeer-LED in kwestie brandt constant (zie handleiding van de garagepoortaandrijving, de buitenpoortbesturing of de externe draadloze ontvanger).
Stap 3: Een toets op de universele handzender kiezen en herhaaldelijk indrukken, tot de programmeer-LED in kwestie reageert (zie hiervoor de handleiding van de garagepoortaandrijving, de buitenpoortbesturing of de externe draadloze ontvanger). Doorgaan met stap 4.
Stap 4: Een andere toets van de universele handzender indrukken om de programmeermodus te verlaten (de LED dooft uit). Een handzender wissen (zie handleiding van de garagepoortaandrijving, de buitenpoortbesturing of de externe draadloze ontvanger): De programmeertoets van de garagepoortaandrijving, de buitenpoortbesturing of de externe draadloze ontvanger indrukken tot de programmeer-LED uitdooft.
Als de programmering mislukt:
Tijdsvenster voor programmering verstreken. Herbeginnen met stap 1. Stap 4 werd niet uitgevoerd. Apparaat niet compatibel (compatibiliteit controleren op www.chamberlain.eu of www.liftmaster.eu).

De verpakking moet worden weggegooid in de plaatselijke recyclingscontainers. Volgens de Europese richtlijn 2002/96/UE betreffende afgedankte elektrische en elektronische apparatuur moet dit apparaat na gebruik op de juiste manier worden verwijderd om recycling van de gebruikte materialen te garanderen. De verpakking moet worden weggegooid in de plaatselijke recyclingscontainers. Volgens de Europese richtlijn 2002/96/UE betreffende afgedankte elektrische en elektronische apparatuur moet dit apparaat na gebruik op de juiste manier worden verwijderd om recycling van de gebruikte materialen te garanderen. Landspecifieke voorschriften moeten worden nageleefd.

Hierbij verklaar ik, Chamberlain GmbH, dat het type radioapparatuur TX4UNIF conform is met Richtlijn 2014/53/UE. De volledige tekst van de EU-conformiteitsverklaring kan worden geraadpleegd op het volgende internetadres: <https://chamberlain.de/Chamberlain/media/Chamberlain/CE/TX-Line-TransmitterEVOdoC-20190610.pdf>

VAROITUS

Käytä autotallinoven/ulkoportin laitteistoa vain silloin, kun autotallinoven/ulkoporttiin on esteetön näköyhteys eikä mikään estä sen liikettä. Kääntöalueella ei saa oleksella silloin, kun autotallinovi/ulkoportti avautuu tai sulkeutuu. Älä anna lasten käyttää painikkeita tai kaukoohjainta äläkä anna lasten leikkää autotallinoven/ulkoportin lähellä.

Yleiskauko-ohjaimella voi ohjata kaikkia 433 MHz:n Chamberlain-, Motorlift- ja Liftmaster-autotallinovia, ulkoportteja ja ulkoisia radiovastaanottimia paitsi malleja LM50K, ML510 ja HE500AN. Kuhunkin neljästä painikkeesta voidaan ohjelmoida oma koodi.

Ohjelmoi: Paikanna ensin ohjekirjan avulla autotallinoven, ulkoportin tai ulkoisen radiovastaanottimen oikea ohjelmointipainike (kuva 2). Lue ohjekirjasta myös luuvt "Kauko-ohjaimen ohjelmoi" tai "Radioläh-tin".
Vaihe 1: Siirry yleiskauko-ohjaimen ohjelmointitilaan seuraavasti: Paina yleiskaukosäätimen vasenta ja oikeaa painiketta yhtä aikaa, kunnes LED syytty 30 sekunnin ajaksi (= ohjelmoi-inn aikaikkuna).
Vaihe 2: Paina nyt autotallinoven, ulkoportin tai ulkoisen radiovastaanottimen ohjelmointipainiketta. Valitun painikkeen ohjelmointi-LED palaa tasaisesti (katso autotallinoven, ulkoportin tai ulkoisen radiovas-taanottimen käyttöohje).
Vaihe 3: Valitse jokin yleiskauko-ohjaimen painikkeista ja paina sitä niin monta kertaa, että halluttu ohjelmointi-LED reagoi (katso myös autotallinoven, ulkoportin tai ulkoisen radiolähettimen käyttöohje). Jatka vaiheesta 4.
Vaihe 4: Paina yleiskauko-ohjaimen jotakin toista painiketta poistuaksesi ohjelmointitilasta (LED sammuu). Kauko-ohjaimen sammutus (katso autotallinoven, ulkoportin tai ulkoisen radiolähettimen käyttöohje): Paina autotallinoven, ulkoportin tai ulkoisen radiolähettimen ohjelmointipainiketta, kunnes sen ohjelmointi-LED sammuu.
Ohjelmoi-inn epäonnistussa: Aikaikkunan kuluttua umpeen aloita uudelleen vaiheesta 1. Vaihetta 4 ei suoriteta. Laite ei yhteensopiva (tarkista yhteensopivius osoitteessa www.chamberlain.eu tai www.liftmaster.eu).

Pakkauksen hävitettävä paikallisessa kierrätyspisteessä. Eurooppalaisen, käytettyjä sähkölaitteita koskevan direktiivin 2002/96/ EY mukaan tämä laite on sen käyttöön päätyttyä hävitettävä asianmu-kaisesti, jotta käytetyt materiaalit voidaan kierrättää ja uusiokäyttää. Vanhoja akkuja ja paristoja ei saa hävittää kotitalousjätteen mukana, koska ne sisältävät vaarallisia aineita. Akut ja paristot on vietävä kunnallisene keräyspisteeseen tai jälleenmyyntiasioihin. Maaohjeista määräys on noudatettava.

Chamberlain GmbH vakuuttaa, että radiolaitetyyppi TX4UNIF on direktiivin 2014/53/EU mukainen. EU-vaatimustenmukaisuusvakuutuksen täysimittainen teksti on saatavilla seuraavassa internetosoitteessa <https://chamberlain.de/Chamberlain/media/Chamberlain/CE/TX-Line-TransmitterEVOdoC-20190610.pdf>

