

Universal Remote Control 4 Channel

Universal - Handsender 4 Kanal

Télécommande universelle 4 canaux

Trasmettitore universale 4 canali

Universele handzender 4 kanaals



Activate opener only when door/gate is in full view, free of obstruction and properly adjusted. No one should enter or leave while door/gate is in motion. Do not allow children to operate push buttons or remote controls. Do not allow children to play near the door/gate.


The universal remote control works with most 433Mhz Chamberlain, Motorlift or Liftmaster garage door openers, gate opener controls and external receivers except LM50K, ML510 and HE500AN. It allows programming a different code to any of its four buttons.

Programming: At first, refer to opener, control board or external receiver manual to locate the respective programming button (Fig. 2). Also refer to the respective "Program your opener and remote control" or "Radio" section in this manual.
Step 1: To enter the universal remote controls programming mode: Push and hold left and right button on the universal remote control simultaneously until its LED goes constantly on for approx. 30 sec (= time frame for programming).
Step 2: Now push programming button on the opener, control board or external receiver. The respective programming LED will go on constantly (also refer to opener, control board or external receiver manual).
Step 3: Select a button on the universal remote control, push it repeatedly until the programming LED responds (also refer to opener, control board or external receiver manual to learn how the respective programming LEDs respond). Proceed with Step 4.
Step 4: Push a different button on the universal remote control to exit (LED goes off) its programming mode.

Delete a remote control (also refer to opener, control board or external receiver manual): Push the programming button on the opener, control board or external receiver until its programming LED goes off.

In case of programming failure:

Time frame for programming expired. Repeat programming starting with step 1. Step 4 was not executed. Device not compatible (check compatibility on www.chamberlain.eu or www.liftmaster.eu)


 The packaging must be disposed of in the local recyclable containers. According to the European Directive 2002/96/EC on waste electrical equipment, this device must be properly disposed of, after usage in order to ensure a recycling of the materials used. Old accumulators and batteries may not be disposed of in the household waste, since they contain pollutants and must be properly disposed of in municipal collection points or in the containers of the dealer provided. Country-specific regulations must be observed.

Hereby, Chamberlain GmbH declares that the radio equipment type TX4UNIS is in compliance with Directive 2014/53/EU. The full text of the EU declaration of conformity is available at the following internet address: <https://chamberlain.de/Chamberlain/media/Chamberlain/CE/TX-Line-TransmitterEVODoC-20190610.pdf>

Betätigen Sie den Garagentorantrieb/Aussentorantrieb nur, wenn Sie das Garagtor/Aussentor in den Blickfeld haben und sich dort keine Hindernisse befinden. Niemand darf den Schwenkbereich des Tores betreten, während das Garagtor/Aussentor auf- oder zuführt. Lassen Sie Kinder keine Tasten oder Handsender benutzen und auch nicht in Garagtor-/Aussentornähe spielen.

Der Universalhandsender steuert alle 433MHz Chamberlain-, Motorlift- oder Liftmaster-Garagentorantriebe, Aussentorsteuerungen oder Externe Funkempfänger ausser den Modellen LM50K, ML510 sowie HE500AN. Auf jede der 4 Tasten kann ein eigener Code programmiert werden.


Programmierung: Zunächst mit Hilfe der Anleitung für den Garagentorantrieb, der Aussentorsteuerung oder des Externen Funkempfängers die jeweilige Programmier Taste (Abb. 2) lokalisieren. Die Kapitel „Programmieren des Handsenders“ oder „Funk“ in der jeweiligen Anleitung ebenfalls durchlesen.
Schritt 1: In den Programmiermodus des Universalhandsenders gelangen: Linke und rechte Taste des Universalhandsenders gleichzeitig drücken bis dessen LED für ca. 30 Sekunden (= Zeitfenster für Programmierung) konstant zu leuchten beginnt.
Schritt 2: Jetzt die Programmier Taste des Garagentorantriebs, der Aussentorsteuerung oder des Externen Funkempfängers drücken. Die jeweilige Programmier-LED leuchtet konstant (siehe Anleitung des Garagentorantriebs, der Aussentorsteuerung oder des Externen Funkempfängers).
Schritt 3: Eine Taste des Universalhandsenders auswählen und wiederholt drücken, bis die jeweilige Programmier-LED reagiert (siehe hierzu auch Anleitung des Garagentorantriebs, der Aussentorsteuerung oder des Externen Funkempfängers). Mit Schritt 4 fortfahren.
Schritt 4: Eine andere Taste des Universalhandsenders drücken, um den Programmiermodus zu verlassen (seine LED geht aus).
 Einen Handsender löschen (siehe Anleitung des Garagentorantriebs, der Aussentorsteuerung oder des Externen Funkempfängers): Die Programmier Taste des Garagentorantriebs, der Aussentorsteuerung oder des Externen Funkempfängers drücken, bis deren Programmier-LED ausgeht.
Bei Fehlschlagen der Programmierung: Zeitfenster für Programmierung abgelaufen. Erneut mit Schritt 1 beginnen. Schritt 4 wurde nicht ausgeführt. Gerät nicht kompatibel (Kompatibilität auf www.chamberlain.eu oder www.liftmaster.eu prüfen).

 Die Verpackung muss in den örtlichen Recycle-behältern entsorgt werden. Gemäß der Europäischen Richtlinie 2002/96/EG über Elektro-Altgeräte muss dieses Gerät nach Verwendung ordnungsgemäß entsorgt werden um eine Wiederverwertung der verwendeten Materialien zu gewährleisten. Altkäuse und Altbatterien dürfen nicht in den Hausmüll entsorgt werden, da diese Schadstoffe beinhalten und müssen ordnungsgemäß bei kommunalen Sammelstellen oder in den bereitgestellten Sammelbehältern der Händler entsorgt werden. Landesspezifische Bestimmungen müssen beachtet werden.

Hiertmit erklärt Chamberlain GmbH dass der Funkanlagentyp TX4UNIS der Richtlinie 2014/53/EU entspricht. Der vollständige Text der EU-Konformitätserklärung ist unter der folgender Internetadresse verfügbar: <https://chamberlain.de/Chamberlain/media/Chamberlain/CE/TX-Line-TransmitterEVODoC-20190610.pdf>

N'actionner l'automatisme de la porte de garage / du portail que si vous pouvez observer l'intégralité de la porte de garage / du portail pour vous assurer de l'absence de tout obstacle. Personne ne doit pénétrer dans la zone de pivotement de la porte / du portail pendant son ouverture ou sa fermeture. Ne laissez pas les enfants utiliser les touches ou la télécommande et empêchez-les de jouer à proximité de la porte de garage / du portail.

La télécommande universelle pilote tous les automatismes de portes de garage, les commandes de portails ou les récepteurs radio externes Chamberlain, Motorlift ou Liftmaster de 433 MHz, à l'exception des modèles LM50K, ML510 et HE500AN. Chacune des 4 touches permet la programmation d'un code individuel.
Programmation : Pour commencer, localisez à l'aide de la notice de l'automatisme de porte de garage, de la commande de portail ou du récepteur radio externe la touche de programmation respective (Fig. 2). Lisez également le chapitre « Programmation de la télécommande » ou « Radio » de la notice respective.
Étape 1 : Pour accéder au mode de programmation de la télécommande universelle : Appuyez simultanément sur la touche gauche et droite de la télécommande universelle jusqu'à ce que la DEL s'allume en continu pendant env. 30 secondes (= plage de programmation).
Étape 2 : Appuyez ensuite sur la touche de programmation de l'automatisme de la porte de garage, de la commande de portail ou du récepteur radio externe. La DEL de programmation respective s'allume en continu (voir notice de l'automatisme de la porte de garage, de la commande de portail ou du récepteur radio externe).
Étape 3 : Sélectionnez une touche de la télécommande universelle et actionnez-la de manière répétée jusqu'à ce que la DEL de programmation respective réagisse (voir à ce sujet aussi la notice de l'automatisme de la porte de garage, de la commande de portail ou du récepteur radio externe). Poursuivez par l'étape 4.
Étape 4 : Appuyez sur une autre touche de la télécommande universelle pour quitter le mode de programmation (la DEL s'éteint). Effacer une télécommande (voir notice de l'automatisme de la porte de garage, de la commande de portail ou du récepteur radio externe). Appuyez sur la touche de programmation de l'automatisme de la porte de garage, de la commande de portail ou du récepteur radio externe jusqu'à ce que la DEL de programmation s'éteigne.
En cas d'échec de la programmation : Dépassement de temps imparti pour la programmation. Recommencez par l'étape 1. L'étape 4 n'a pas été effectuée. Appareil incompatible (vérifier la compatibilité sur www.chamberlain.eu ou www.liftmaster.eu).


 L'emballage doit être jeté dans les poubelles à emballages recyclables locales. Conformément à la directive (CE) n° 2002/96 relative aux déchets d'équipements électriques et électroniques, cet équipement doit être éliminé comme il se doit après utilisation, afin de garantir la valorisation des matériaux employés. Les piles et batteries usagées ne doivent pas être jetées dans la poubelle ordinaire car elles contiennent des substances nocives, et doivent être rapportées comme il se doit aux points de collecte de la commune ou dans les conteneurs de collecte mis à disposition par le revendeur.

Le soussigné, Chamberlain GmbH, déclare que l'équipement radioélectrique du type TX4UNIS est conforme à la directive 2014/53/EU. Le texte complet de la déclaration UE de conformité est disponible à l'adresse internet suivante: <https://chamberlain.de/Chamberlain/media/Chamberlain/CE/TX-Line-TransmitterEVODoC-20190610.pdf>

Accione el automatismo de puerta de garaje/puerta exterior solo cuando tenga la puerta del garaje/ exterior completamente en su campo de visión y no exista ningún obstáculo. Nadie debe acceder a la zona de giro de la puerta mientras la puerta del garaje/exterior se abre o cierra. No deje que niños utilicen botones o emisores de mano y tampoco deje que jueguen cerca de la puerta del garaje/ exterior.

El transmisor de mano universal controla todos los automatismos de puerta de garaje, controles de puerta exterior o radioreceptores externos Chamberlain, Motorlift o Liftmaster de 433 MHz, excepto los modelos LM50K, ML510 y HE500AN. En cada uno de los 4 botones puede programarse un código propio.


Programación: En primer lugar, localice el botón de programación correspondiente (ilustr. 2) con ayuda del manual del automatismo de puerta de garaje, del control de puerta exterior o del radioreceptor externo. Lea también el capítulo "Programación del transmisor de mano" o "Radio" en el correspondiente manual.
Paso 1: Acceder al modo de programación del transmisor de mano universal: pulse simultáneamente el botón izquierdo y derecho del transmisor de mano universal hasta que su LED comience a iluminarse de forma constante durante unos 30 segundos (= intervalo de tiempo para la programación).
Paso 2: Pulse ahora el botón de programación del automatismo de puerta de garaje, del control de puerta exterior o del radioreceptor externo. El LED de programación correspondiente se ilumina de forma constante (véase el manual del automatismo de puerta de garaje, del control de puerta exterior o del radioreceptor externo).
Paso 3: Seleccione un botón del transmisor de mano universal y pulselo de forma reiterada hasta que el correspondiente LED de programación responda (véase en este sentido también el manual del automatismo de puerta de garaje, del control de puerta exterior o del radioreceptor externo). Continuar con el paso 4.
Paso 4: Pulse otro botón del transmisor de mano universal para salir del modo de programación (su LED se apaga). Apagar un transmisor de mano (véase el manual del automatismo de puerta de garaje, del control de puerta exterior o del radioreceptor externo): Pulse el botón de programación del automatismo de puerta de garaje, del control de puerta exterior o del radioreceptor externo hasta que se apague su LED de programación.
Si falla la programación: Intervalo de programación transcurrido. Comenzar de nuevo en el paso 1. El paso 4 no se ejecutó. El aparato no es compatible (comprobar la compatibilidad en www.chamberlain.eu o www.liftmaster.eu).

 El embalaje debe desecharse en los contenedores reciclables locales. De acuerdo con la Directiva europea 2002/96/CE sobre residuos de aparatos eléctricos, este dispositivo debe eliminarse adecuadamente después de su uso para garantizar el reciclaje de los materiales utilizados. Las pilas y acumuladores usados no deben desecharse en la basura doméstica, ya que contienen contaminantes y deben desecharse adecuadamente en los puntos de recogida municipales o en los contenedores proporcionados por el distribuidor. Deben observarse las normas específicas de cada país.

Por la presente, Chamberlain GmbH declara que el tipo de equipo radioeléctrico TX4UNIS es conforme con la Directiva 2014/53/EU. El texto completo de la declaración UE de conformidad está disponible en la dirección Internet siguiente: <https://chamberlain.de/Chamberlain/media/Chamberlain/CE/TX-Line-TransmitterEVODoC-20190610.pdf>

Acione o portão da garagem/portão exterior apenas quando conseguir visualizar o portão da garagem/portão exterior em toda a sua extensão e não existir nenhum obstáculo. Ninguém deve permanecer no raio de rotação do portão, enquanto o portão da garagem/portão exterior estiver a abrir ou a fechar. Não permita que crianças brinquem perto do portão da garagem/portão exterior nem usem as teclas ou o comando manual.


O comando manual universal controla todos os portões de garagem 433MHz Chamberlain, Motorlift ou Liftmaster, portões exteriores ou recetores externos via rádio, exceto os modelos LM50K, ML510 e HE500AN. Em cada uma das 4 teclas pode ser um programado um código próprio.
Programação: Localizar, em primeiro lugar, a tecla de programação (fig. 2) com a ajuda do manual do portão da garagem, do portão exterior ou do recetor externo via rádio. Ler também o capítulo "Programação do comando manual" ou "Sistema via rádio" no respectivo manual.
Passo 1: Aceder ao modo de programação do comando manual universal: premir simultaneamente a tecla esquerda e a direita do comando manual universal até o seu LED ficar ligado durante aprox. 30 segundos (= intervalo de tempo para programação).
Passo 2: Premir agora a tecla de programação do portão da garagem, do portão exterior ou do recetor externo via rádio. O respectivo LED de programação fica sempre aceso (consulte o manual do portão da garagem, do portão exterior ou do recetor externo via rádio).
Passo 3: Selecionar uma tecla do comando manual universal e premir várias vezes, até o respectivo LED de programação reagir (sobre esse assunto consulte também o manual do portão da garagem, do portão exterior ou do recetor externo via rádio). Prosseguir com o passo 4.
Passo 4: Premir uma outra tecla do comando manual universal para sair do modo de programação (o seu LED apaga-se).
 Apagar um comando manual (consulte o manual do portão da garagem, do portão exterior ou do recetor externo via rádio). Premir a tecla de programação do portão da garagem, do portão exterior ou do recetor externo via rádio, até o seu LED de programação se apagar.
Se a programação falhar: Intervalo de tempo da programação passou. Começar novamente no passo 1. O passo 4 não foi executado. Aparelho não compatível (verificar compatibilidade em www.chamberlain.eu ou www.liftmaster.eu).

 A embalagem deve ser eliminada nos contentores de reciclagem locais. De acordo com a Diretiva Europeia 2002/96/CE relativa aos resíduos de equipamentos elétricos, este dispositivo deve ser eliminado adequadamente após o uso, a fim de garantir a reciclagem de materiais usados. Os acumuladores e as pilhas usados não podem ser eliminados no lixo doméstico, pois contêm poluentes. Assim, devem ser eliminados adequadamente nos pontos de recolha municipais, ou nos contentores fornecidos pelo revendedor. Devem ser cumpridos todos os regulamentos específicos de cada país.

O abaixo assinado Chamberlain GmbH declara que o presente tipo de equipamento de rádio TX4UNIS está em conformidade com a Diretiva 2014/53/EU. O texto integral da declaração de conformidade está disponível no seguinte endereço de Internet: <https://chamberlain.de/Chamberlain/media/Chamberlain/CE/TX-Line-TransmitterEVODoC-20190610.pdf>

Attivare l'automatismo per portoni/porte esterne solo se ben presenti nel proprio campo visivo e in assenza di ostacoli. Non entrare nel campo d'azione del portone/porta esterna durante la fase di apertura o chiusura. Evitare che i bambini abbiano accesso ai tasti o al trasmettitore manuale e che giochino nelle vicinanze del portone/porta esterna. Il trasmettitore manuale universale comanda tutti gli azionamenti Chamberlain per portoni Motorlift o Liftmaster da 433MHz, nonché i comandi per porte esterne o ricevitori radio esterni ad eccezione dei modelli LM50K, ML510 e HE500AN. Su ciascuno dei 4 tasti è possibile programmare un proprio codice.

Programmazione: Individuare i tasti di programma (fig. 2) tramite il manuale d'istruzione dell'automatismo del portone, il comando della porta esterna o il ricevitore radio esterno. Leggere anche il capitolo "Programmazione del trasmettitore manuale" o "Radio" nei rispettivi manuali.
Fase 1: Entrare nella modalità di programmazione del trasmettitore manuale universale: premere contemporaneamente il tasto destro e sinistro del trasmettitore manuale universale fino a quando il LED inizia a lampeggiare in maniera regolare per circa 30 sec. (=finestra di tempo per la programmazione).
Fase 2: Premere il tasto di programmazione dell'automatismo del portone, del comando della porta esterna o del ricevitore radio esterno. Il relativo LED di programmazione lampeggia in maniera regolare (fare riferimento al manuale d'istruzione dell'automatismo del portone, del comando della porta esterna o del ricevitore radio esterno).
Fase 3: Scegliere un tasto del trasmettitore manuale universale e premelo ripetutamente fino all'accensione del relativo LED di programmazione (fare riferimento al manuale d'istruzione dell'automatismo del portone, del comando della porta esterna o del ricevitore radio esterno). Proseguire con la fase 4.
Fase 4: Premere un altro tasto del trasmettitore manuale universale per uscire dalla modalità di programmazione (il LED corrispondente si spegne). Cancellare un trasmettitore manuale (fare riferimento al manuale d'istruzione dell'automatismo del portone, del comando della porta esterna o del ricevitore radio esterno): Premere il tasto di programmazione dell'automatismo del portone, del comando della porta esterna o del ricevitore radio esterno fino allo spegnimento del LED di programmazione.
Se la programmazione non va a buon fine: Finestra di tempo per la programmazione scaduta: ricominciare con la fase 1. Mancata esecuzione della fase 4. Dispositivo non compatibile (verificare la compatibilità su www.chamberlain.eu o www.liftmaster.eu).


 L'imballaggio deve essere smaltito nei cassoni locali per la raccolta differenziata. In ottemperanza alla Direttiva Europea 2002/96/CE sui rifiuti di apparecchiature elettriche ed elettroniche, questo dispositivo deve essere smaltito correttamente dopo l'uso, al fine di garantire il riciclaggio dei materiali utilizzati. Accumulatori e batterie esausti non devono essere smaltiti nei rifiuti domestici, perché contengono inquinanti e devono essere smaltiti presso punti di raccolta municipali o nei cassoni dell'operatore incaricato. Si devono rispettare le norme vigenti a livello nazionale.

Il fabbricante, Chamberlain GmbH, dichiara che il tipo di apparecchiatura radio TX4UNIS è conforme alla direttiva 2014/53/EU. Il testo completo della dichiarazione di conformità UE è disponibile al seguente indirizzo Internet: <https://chamberlain.de/Chamberlain/media/Chamberlain/CE/TX-Line-TransmitterEVODoC-20190610.pdf>

Manövrera bara garageportsdriften/ytterportsdriften när du kan se hela garageporten/ytterporten och det inte finns några hinder där. Man får aldrig gå inom portens svängområde medan garageporten/ytterporten öppnas eller stängs. Låt inte barn använda några knappar eller handsändare och inte heller leka i närheten av garageporten/ytterporten.

Universalhandsändaren styr alla 433MHz Chamberlain-, Motorlift- eller Liftmaster-garageportdrifter, ytterportsstyrningar eller externa radiomottagare av modellerna LM50K, ML510 såväl som HE500AN. Man kan programmera en kod på var och en av de 4 knapparna.

Programmering: Lokalisera först respektive programmeringsknapp (ill. 2) med hjälp av handledningen för garageportsdrift, ytterportsdrift eller extern radiomottagare. Läs också igenom kapitlet "Programmering av handsändaren" eller "Radio" i respektive handledning.
Steg 1: Nå programmeringsläget för universalhandsändaren: Tryck samtidigt på vänster och höger knapp på universalhandsändaren tills dess LED börjar lysa konstant under ca 30 sekunder (= tidsfönster för programmering).
Steg 2: Tryck nu på programmeringsknappen för garageportsdriften, ytterportsstyrningen eller den externa radiomottagaren. Respektive programmerings-LED lysar konstant (se handledningen för garageportsdrift, ytterportsstyrningen eller den externa radiomottagaren).
Steg 3: Väjl en knapp på universalhandsändaren och tryck uppregade gånger tills respektive programmerings-LED reagerar (se även handledningen för garageportsdrift, ytterportsstyrningen eller den externa radiomottagaren).
Steg 4: Tryck på en annan knapp på universalhandsändaren för att lämna programmeringsläget (LED släcks).
 Radera en handsändare (se handledning för garageportsdrift, ytterportsstyrning eller den externa radiomottagaren): Tryck på programmeringsknappen för garageportsdrift, ytterportsdrift eller den externa radiomottagaren tills dess programmerings-LED slöcknar.
Om programmeringen misslyckas: Stoppa tidsfönstret för programmering. Börja med steg 1 på nytt. Steg 4 genomfördes. Apparatn är inte kompatibel (kontrollera kompatibilitet på www.chamberlain.eu eller www.liftmaster.eu).


 Förpackningen måste bortscaffas på den lokala återvinningscentralen. I enlighet med EU-direktiv 2002/96/EG om avfall som utgörs av eller innehåller elektriska eller elektroniska produkter måste denna enhet bortscaffas korrekt efter användning för att säkerställa återvinning av de använda materialerna. Gamla ackumulatorer och batterier får inte slängas i hushållsavfall eftersom de innehåller föroreningar och därför måste bortscaffas på kommunens samlingsplats eller i containern tillhandahållna av återförsäljaren. Landspecifika föroreningar måste följas.

Härmed försäkrar Chamberlain GmbH att denna typ av radioustrüstning TXUNIS överensstämmer med direktiv 2014/53/EU. Den fullständiga texten till EU-försäkringen om överensstämmelse finns på följande webbadress: <https://chamberlain.de/Chamberlain/media/Chamberlain/CE/TX-Line-TransmitterEVODoC-20190610.pdf>

Bedien de garagepoortaanrijving/buitenpoortaanrijving enkel wanneer u de garagepoort/buitenpoort volledig ziet en er zich geen hindernissen voor de poort bevinden. Niemand mag in het zwenkbereik van de poort komen terwijl de garagepoort/buitenpoort open of sluit. Laat kinderen geen drooktoetsen of handzenders gebruiken en laat ze evenmin in de buurt van de garagepoort/buitenpoort spelen.

De universele handzender stuurt alle 433MHz Chamberlain-, Motorlift- of Liftmaster-garagepoortaanrijvingen, buitenpoortbesturingen of externe draadloze ontvangers, behalve de modellen LM50K, ML510 en HE500AN. Op ieder van de vier toetsen kan een eigen code worden programmeerd.

Programmering: Eerst de desbetreffende programmeertoets (afb. 2) zoeken in de handleiding voor de garagepoortaanrijving, de buitenpoortbesturing of de externe draadloze ontvanger. Het hoofdstuk „Programmeren van de handzender“ of „Draadloze bediening“ in de handleiding in kwestie eveneens doornemen.
Stap 1: In de programmeermodus van de universele handzender geraken: De linker en rechter toets van de universele handzender gelijktijdig indrukken tot de LED gedurende ca. 30 seconden (= tijdsvenster voor de programmering) constant begint te branden.
Stap 2: Nu de programmeertoets van de garagepoortaanrijving, de buitenpoortbesturing of de externe draadloze ontvanger indrukken. De programmeer-LED in kwestie brandt constant (zie handleiding van de garagepoortaanrijving, de buitenpoortbesturing of de externe draadloze ontvanger).
Stap 3: Een toets op de universele handzender kiezen en herhaaldelijk indrukken, tot de programmeer-LED in kwestie reageert (zie hiervoor de handleiding van de garagepoortaanrijving, de buitenpoortbesturing of de externe draadloze ontvanger). Doorgaan met stap 4.
Stap 4: Een andere toets van de universele handzender indrukken om de programmeermodus te verlaten (de LED dooft uit). Een handzender wissen (zie handleiding van de garagepoortaanrijving, de buitenpoortbesturing of de externe draadloze ontvanger): De programmeertoets van de garagepoortaanrijving, de buitenpoortbesturing of de externe draadloze ontvanger indrukken tot de programmeer-LED uitdooft.
Als de programmering mislukt: Tijdsvenster voor programmering verstreken. Herbeginnen met stap 1. Stap 4 werd niet uitgevoerd. Apparaat niet compatibel (compatibiliteit controleren op www.chamberlain.eu of www.liftmaster.eu).


 De verpakking moet worden weggegooid in de plaatselijke recyclingscontainers. Volgens de Europese richtlijn 2002/96/EU betreffende afgedankte elektrische en elektronische apparatuur moet dit apparaat na gebruik op de juiste manier worden verwijderd om recycling van de gebruikte materialen te garanderen. De verpakking moet worden weggegooid in de plaatselijke recyclingscontainers. Volgens de Europese richtlijn 2002/96/EU betreffende afgedankte elektrische en elektronische apparatuur moet dit apparaat na gebruik op de juiste manier worden verwijderd om recycling van de gebruikte materialen te garanderen. Landspecifieke voorschriften moeten worden nageleefd.

Hierbij verklaar ik, Chamberlain GmbH, dat het type radioapparatuur TX4UNIS conform is met Richtlijn 2014/53/EU. De volledige tekst van de EU-conformiteitsverklaring kan worden geraadpleegd op het volgende internetadres: <https://chamberlain.de/Chamberlain/media/Chamberlain/CE/TX-Line-TransmitterEVODoC-20190610.pdf>

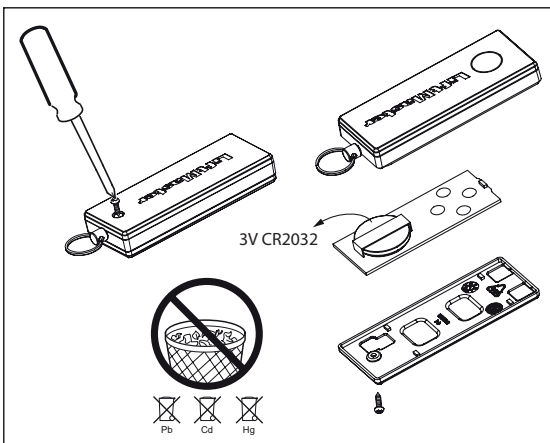
Käytä autotallinoven/ulkoportin laitteistoa vain silloin, kun autotallinoveen/ulkoporttiin on esteetön näköyhteys eikä mikään estä sen liikettä. Kääntöalueella ei saa oleksella silloin, kun autotallinovi/ulkoportti avautuu tai sulkeutuu. Älä anna lasten käyttää painikkeita tai kaukoohjainta äläkä anna lasten leikkiä autotallinoven/ulkoportin lähellä.

Yleiskauko-ohjaimella voi ohjata kaikkia 433 MHz:n Chamberlain-, Motorlift- ja Liftmaster-autotallinovia, ulkoportteja ja ulkoisia radiovastaanottimia paitsi malleja LM50K, ML510 ja HE500AN. Kuhunkin neljästä painikkeesta voidaan ohjelmoida oma koodi.

Ohjelmointi: Paikanna ensin ohjekirjan avulla autotallinoven, ulkoportin tai ulkoisen radiovastaanottimen oikea ohjelmointipainike (kuva 2). Lue ohjekirjasta myös luuvt "Kauko-ohjaimen ohjelmointi" tai "Radiolähtin".
Vaihe 1: Siirry yleiskauko-ohjaimen ohjelmointitilaan seuraavasti: Paina yleiskaukoasäätimen vasenta ja oikeaa painiketta yhtä aikaa, kunnes LED syytty 30 sekunnin ajaksi (= ohjelmoinnin aikaikkuna).
Vaihe 2: Paina nyt autotallinoven, ulkoportin tai ulkoisen radiovastaanottimen ohjelmointipainiketta. Valitun painikkeen ohjelmointi-LED palaa tasaisesti (katso autotallinoven, ulkoportin tai ulkoisen radiovastaanottimen käyttöohje).
Vaihe 3: Valitse jokin yleiskauko-ohjaimen painikkeista ja paina sitä niin monta kertaa, että hallittu ohjelmointi-LED reagoi (katso myös autotallinoven, ulkoportin tai ulkoisen radiolähtetimen käyttöohje). Jatka vaiheesta 4.
Vaihe 4: Paina yleiskauko-ohjaimen jotakin toista painiketta poistuaksesi ohjelmointitilasta (LED sammuu). Kauko-ohjaimen sammutus (katso autotallinoven, ulkoportin tai ulkoisen radiolähtetimen käyttöohje): Paina autotallinoven, ulkoportin tai ulkoisen radiolähtetimen ohjelmointipainiketta, kunnes sen ohjelmointi-LED sammuu.
Ohjelmoinnin epäonnistusta: Aikaikkunan kuluttua umpeen aloita uudelleen vaiheesta 1. Vaihetta 4 ei suoriteta Laite ei yhteensopiva (tarkista yhteensopivuus osoitteessa www.chamberlain.eu tai www.liftmaster.eu).

 Pakkaus on hävitettävä paikallisessa kierrätyspisteessä. Eurooppalaisen, käytettyjä sähkölaitteita koskevan direktiivin 2002/96/ EY mukaan tämä laite on sen käyttöäin päätyttyä hävitettävä asianmukaisesti, jotta käytetyt materiaalit voidaan kierrättää ja uusiokäyttää. Vanhoja akkuja ja paristoja ei saa hävittää kotitalousjätteen mukana, koska ne sisältävät vaarallisia aineita. Akut ja paristot on vietävä kunnallisen keräyspisteeseen tai jälleenmyyjän keräysastioihin. Maakohtaisia määräyksiä on noudatettava.

Chamberlain GmbH vakuuttaa, että radiolaitetyyppi TX4UNIS on direktiivin 2014/53/EU mukainen. EU-vaatimustenmukaisuusvakuutuksen täysimittainen teksti on saatavilla seuraavassa internetosoitteessa: <https://chamberlain.de/Chamberlain/media/Chamberlain/CE/TX-Line-TransmitterEVODoC-20190610.pdf>



Chamberlain GmbH
 Saar-Lor-Lux-Str. 19
 66115 Saarbrücken
 Germany

WEEE-Reg.Nr. DE66256568

www.liftmaster.eu
info@liftmaster.eu



ADVARSEL

Beťjen kun garageportanlægget/yderportanlægget, når De har fuldt overblik over garageporten/yderporten og der ikke er nogen forhindringer. Ingen må betræde portområdet imens garageporten/yderporten åbnes eller lukkes. Lad aldrig børn betynte tastatur eller fjernbetjening, og lad dem heller ikke lege i nærheden af garageporten/benyten.

Universalfjernbetjeningen styrer alle 433MHz chamberlain-, motorlift- eller liftmaster- garageportanlæg, yderportsstyringer og eksterne radiomodtagere udover modelerne LM50K, ML510 og HE500AN. På hver af de 4 taster kan programmeres en egen kode.

Programmering: Find først ved hjælp af vejledningen for garageportens yderportsstyringsen eller den eksterne radiomodtagers respektive programmerings-tastatur (figur 2). Læs også kapitlet „Programmering af fjernbetjening“ eller „Radio“ i de respektive brugsvejledninger.

Trin 1: Adgang til universalfjernbetjeningens programmeringsfunktion: Tryk samtidig på universalfjernbetjeningens venstre og højre tast, indtil LED begynder at lyse konstant i ca. 30 sekunder (= tidsinterval for programmering).

Trin 2: Tryk nu på garageportanlæggets, yderportsstyringens eller den eksterne radiomodtagers programmeringstast. Den tilsvarende programmerings-LED lyser konstant (se vejledningen for garageportanlægget, yderportsstyringen eller den eksterne radiomodtager).

Trin 3: Vælg en tast på universalfjernbetjeningen og hold den nede, indtil det tilsvarende programmerings-LED reagerer (se også her i vejledningen for garageportanlægget, yderportsstyringen eller den eksterne radiomodtager). Gå videre til trin 4.

Trin 4: Tryk på en anden tast på en universalfjernbetjeningen for at forlade programmeringsfunktionen (LED slukker).

For at slette en fjernbetjening (se vejledningen for garageportanlægget, yderportsstyringen eller den eksterne radiomodtager): Tryk på programmeringstasten for garageportanlægget, yderportsstyringen eller den eksterne radiomodtager, indtil programmerings-LED'en går ud.

Ved fejlprogrammering: Tidsintervallet for programmering er udløbet. Start forfra med trin 1. Trin 4 blev ikke udført. Enheden ikke kompatibel (tjek kompatibiliteten på www.chamberlain.eu eller www.liftmaster.eu).

Emballagen skal bortskaffes i de lokale genbrugscontainere. I henhold til EU-direktivt 2002/96/EF om affald af elektrisk og elektronisk udstyr, skal denne anordning bortskaffes korrekt, når den er udtjent, for at sikre at de anvendte materialer bliver genbrugt. Brugte batterier må ikke bortskaffes med husholdningsaffaldet, da de indeholder skadelige stoffer. De skal afleveres på kommunens genbrugsstation eller i de indsamlingsbeholdere, der er stillet op hos forhandlerne. Landesspecifikke bestemmelser skal overholdes.

Hemed erklærer Chamberlain GmbH, at radioustyringsen TX4UNIS er i overensstemmelse med direktiv 2014/53/EU. EU-overensstemmelseserklæringens fulde tekst kan findes på følgende internetadresse: https://chamberlain.de/Chamberlain/media/Chamberlain/CE/TX-Line-TransmitterEVODoC-20190610.pdf

POZOR

Pohon garážovej/vonkajšej brány ovládate iba vtedy, keď máte garážovú/vonkajšiu bránu v plnom zornom poli a keď sa v okolí nenachádzajú žiadne prekážky. Keď sa garážová/vonkajšia brána otvára alebo zatvára, nesmie nikto vstupovať do priestoru dosahu brány. Nedovoľte deťom používať tlačidlá alebo ručný vysielač a tiež im nedovoľte hrať sa v blízkosti garážovej/vonkajšej brány.

Univerzálny ručný vysielač riadi všetky pohony garážových brán Chamberlain, Motorlift alebo Liftmaster s 433 MHz, ovládania vonkajších brán alebo externé rádiové prijímače okrem modelov LM50K, ML510, ako aj HE500AN. Na každé zo 4 tlačidiel možno naprogramovať vlastný kód.

Programovanie: Najskôr pomocou návodu na pohon garážovej brány, ovládanie vonkajšej brány alebo externý rádiový prijímač lokalizujte jednotlivé programovacie tlačidlá (Obr. 2). Taktiež si prečítajte kapitoly „Programovanie ručného vysielača“ alebo „Rádiový prijímač“ v príslušnom návode.
Krok 1: Vstúpte do programovacieho režimu univerzálného ručného vysielača: Podržte naraz stlačenú pravú a ľavú tlačidlo univerzálného ručného vysielača, až kým jeho LED indikátor nezačne trvalo svieťiť na dobu cca 30 sekúnd (= časové okno na programovanie).
Krok 2: Teraz stlačte programovacie tlačidlo pohony garážovej brány, ovládania vonkajšej brány alebo externého rádiového prijímača. Príslušný programovací LED indikátor trvalo svieti (pozri návod na pohon garážovej brány, ovládanie vonkajšej brány alebo externý rádiový prijímač).
Krok 3: Zvoľte niektoré tlačidlo univerzálného ručného vysielača a opakovane ho stlačajte, kým príslušný programovací LED indikátor nezareaguje (pozri tiež návod na pohon garážovej brány, ovládanie vonkajšej brány alebo externý rádiový prijímač). Pokračujte krokom 4.
Krok 4: Stlačte iné tlačidlo univerzálného ručného vysielača, aby ste opustili programovací režim (jeho LED indikátor zhasne).
Zmazanie ručného vysielača (pozri návod na pohon garážovej brány, ovládanie vonkajšej brány alebo externý rádiový prijímač): Programovacie tlačidlo pohony garážovej brány, ovládania vonkajšej brány alebo externého rádiového prijímača držte stlačene dovtedy, kým jeho programovací LED indikátor nezhasne.
Pri neúspešnom programovaní: Vyprášlo časové okno programovania. Opätovne začnite krokom 1. Nebol vykonaný krok 4. Prístroj nie je kompatibilný (Skontrolujte kompatibilitu na stránke www.chamberlain.eu alebo www.liftmaster.eu).

Balenie treba zlikvidovať v miestnych smetných nádobách na recyklovaný odpad. V súlade so smernicou EÚ 2002/96/ES o odpade z elektrických zariadení sa musí toto zariadenie po skončení používania správne zlikvidovať, aby sa zabezpečila recyklácia použitých materiálov. Staré akumulátory a batérie obsahujú znečisťujúce látky, a nemú sa preto likvidovať v rámci domového odpadu. Musia sa riadne zlikvidovať na miestnych zberných miestach alebo vhodíť do nádob, ktoré poskytol predajca. Musia sa dodržiavať predpisy špecifické pre danú krajinu.

Chamberlain GmbH týmto vyhlasuje, že rádiové zariadenie typu TX4UNIS je v súlade so smernicou 2014/53/EÚ. Úplné vyhlásenie o zhode je k dispozícii na tejto internetovej adrese: https://chamberlain.de/Chamberlain/media/Chamberlain/CE/TX-Line-TransmitterEVODoC-20190610.pdf

ADVARSEL

Beťjen garasjeportmotoren/ekstern portmotor kun, når du har godt sik på garasjeporten/eksterne porten og det ikke finnes noen hinder. Ingen må gå inn portens svingområde mens garasjeporten/eksterne porten åpnes eller lukkes. Ikke la barn betjene taster eller håndsendere og heller ikke la dem leke i nærheten av garasjeporten/eksterne porten.

Den universelle håndsenderen styrer alle 433MHz Chamberlain-, Motorlift- eller Liftmaster- garasjeportmotorer, eksterne portstyringer eller eksterne radiomodtakere utenom modellene LM50K, ML510 og HE500AN. På hver a de 4 tastene kan det programmeres en egen kode.

Programmering: Først og fremst må du ved hjelp av anvisningen for garasjeportmotoren, den eksterne portstyringen eller den eksterne radiomodtakeren finne den enkelte programmeringstasen (fig 2). Les også gjennom kapitlene “Programmering av håndsenderen” eller “Radio” i de enkelte anvisningene.

Trinn 1: Gå til programeringsmodusen til den universelle håndsenderen: Trykk samtidig på venstre og høyre tast til den universelle håndsenderen til dens LED begynner å lyse konstant i ca. 30 sekunder (= tid for programmering).

Trinn 2: Nå trykker du programmeringstasen til garasjeportmotoren, den eksterne portstyringen eller den eksterne radiomodtakeren. Den enkelte programmering-LED lyser konstant (se anvisningen til garasjeportmotoren, den eksterne portstyringen eller den eksterne radiomodtakeren).

Trinn 3: Velg en tast til den universelle håndsenderen og trykk den gjentatte ganger, til den enkelte programmering-LED reagerer (se også anvisningen til garasjeportmotoren, den eksterne portstyringen eller den eksterne radiomodtakeren). Forsett med trinn 4.

Trinn 4: Trykk en annen tast til den universelle håndsenderen, for å forlate programmeringsmodusen (LED slokner).

Slette en håndsender (se anvisningen til garasjeportmotoren, den eksterne portstyringen eller den eksterne radiomodtakeren): Trykk programmeringstasten til garasjeportmotoren, den eksterne portstyringen eller den eksterne radiomodtakeren, helt til programmering-LED slokner.

Ved mislykket programmering: Tid for programmering utløpt. Begynn igjen med trinn 1. Trinn 4 ble ikke utført. Enheten er ikke kompatibel (sjekk kompatibilitet på www.chamberlain.eu eller www.liftmaster.eu).

Emballasjen må deponeres i de lokale resirkuleringsbeholdere. I henhold til det europeisk direktiv 2002/96/EC om avfall fra elektrisk utstyr, skal enheten deponeres forsvarlig etter bruk, for å sikre at materialene resirkuleres. Gamle akkumulatører og batterier kan ikke kastes i husholdningsavfall, da disse kan inneholde forurensende stoffer. Slike må deponeres i kommunale oppsamlingspunkter, eller i beholderen forhandleren har levert. Landsspesifikk forskrifter må følges.

Herved erklærer Chamberlain GmbH at radioustyringsen TX4UNIS er i samsvar med direktiv 2014/53/EU. Den fulle teksten til EU-samsvarserklæring er tilgjengelig på følgende internetadresse: https://chamberlain.de/Chamberlain/media/Chamberlain/CE/TX-Line-TransmitterEVODoC-20190610.pdf

OPREZ

Pogon garažnih vrata / pogon vanjskih vrata aktivirajte samo onda, kada su Vam ona u potpunosti u vidnom polju i kada se tamo ne nalaze nikakve prepreke. Nitko se ne smije nalaziti u prostoru zakretanja vrata, kada se garažna vrata / vanjska vrata otvaraju ili zatvaraju. Nemojte dopustiti djeci da koriste tipke ili ručni odašiljač, odnosno da se igraju u blizini garažnih vrata, odnosno vanjskih vrata.

Univerzalni ručni odašiljač upravlja na 433 MHz svim pogonima garažnih vrata Chamberlain, Motorlift ili Liftmaster, odnosno upravljačkim jedinicama vanjskih vrata ili pak vanjskim radijskim prijamnicima, osim modelima LM50K, ML510 te HE500AN. Na svakoj od 4 tipke može se programirati vlastiti kod.

Programiranje: Najprije uz pomoć Uputa za rad pogona garažnih vrata ili upravljanje vanjskih vrata ili za vanjski radijski prijamnik lokalizirajte odgovarajuću tipku za programiranje (sl. 2). Isto tako pročitajte poglavlje „Programiranje ručnog odašiljača“ u odgovarajućim Uputama.

1. korak: udite u način rada "Programiranje" univerzalnog ručnog odašiljača: istovremeno pritisnite lijevu i desnu tipku sve dok njegova LED žaruljica ne počne stalno svijetliti oko 30 sekundi (= vremenski okvir za programiranje).
2. korak: sada pritisnite tipku za programiranje pogona garažnih vrata, upravljanja vanjskih vrata ili vanjskog radijskog prijamnika. Odgovarajuća LED žaruljica za programiranje stalno svijetli (vidi Upute za pogon garažnih vrata, upravljanje vanjskih vrata ili vanjskog radijskog prijamnika).
3. korak: odaberite jednu tipku univerzalnog ručnog odašiljača i ponovo je stisnite, sve dok ne reagira odgovarajuća LED žaruljica za programiranje (u svezi s time vidí Upute za pogon garažnih vrata, upravljanje vanjskih vrata ili vanjskog radijskog prijamnika). Nastavite dalje 4. korakom.
4. korak: pritisnite neku drugu tipku univerzalnog ručnog odašiljača, kako biste izšli iz načina rada "Programiranje" (njegova se LED žaruljica gasi).
Ugasite ručni odašiljač (vidi Upute za pogon garažnih vrata, upravljanje vanjskih vrata ili vanjskog radijskog prijamnika): pritisnite tipku za programiranje pogona garažnih vrata, upravljanja vanjskih vrata ili vanjskog radijskog prijamnika, sve dok se njihova LED žaruljica za programiranje ne ugasi.

U slučaju neuspjelog programiranja: isteklo je okvirno vrijeme za programiranje. Ponovo počnite od 1. koraka. 4. korak nije izvršen. Uredaj nije kompatibilan (kompatibilnost provjerite na www.chamberlain.eu ili www.liftmaster.eu).

Ambalažu zbrinite na otpad u lokalne kontejnere za recikliranje. U skladu s europskom Direktivom 2002/96/EC o otpadnoj elektricitni i elektroničkim otpremi, uređaj morate prikladno zbrinuti na otpad nakon uporabe kako biste osigurali recikliranje korištenih materijala. Stari akumulatori i baterije ne smiju se zbrinjavati na kućni otpad, jer sadrže štetne tvari te ih je potrebno ispravno zbrinuti na otpad u reciklažnom dvorištu ili u spremniku koji osigurava trgovac. Pridržavati se odredbi specifičnih za zemlju.

Chamberlain GmbH ovom izjavljuje da je radijska oprema tipa TX4UNIS u skladu s Direktivom 2014/53/EU. Cjeloviti tekst EU izjave o sukladnosti dostupan je na sljedećoj internetskoj adresi: https://chamberlain.de/Chamberlain/media/Chamberlain/CE/TX-Line-TransmitterEVODoC-20190610.pdf

VAROVÁNÍ

Aktivujte pohon garážových/venkovních vrat pouze tehdy, pokud máte garážová/venkovní vrata plně pod dohledem a nevyškytují se tam žádné překážky. Nikdo nesmí vstupovat do oblasti pohybu vrat, pokud se garážová/venkovní vrata otvírají nebo zavírají. Nenechávejte děti používat žádná tlačítka nebo ruční dálkové ovladače a také si hrát s garážovými/venkovními vrtami.

Univerzální ruční dálkový ovladač ovládá všechny pohony garážových vrat, řídicí systémy venkovních vrat nebo externí dálkové přijímače od společnosti Chamberlain, Motorlift nebo Liftmaster na frekvenci 433 MHz kromě modelů LM50K, ML510 a HE500AN. Na každé ze 4 tlačítek lze naprogramovat vlastní kód.

Programování: Nejřivěji lokalizujte pomocí návodu k pohonu garážových vrat, řídicí jednotce venkovních vrat nebo externímu dálkovému přijímači příslušnou programovací tlačítko (obr. 2). Taktéž si přečtěte kapitoly „Programování ručního dálkového ovladače“ nebo „Signál“ v příslušném návodu.

Krok 1: Zadání programovacího režimu v univerzálním ručním dálkovém ovladači: Současné stiskněte levé a pravé tlačítko univerzálního ručního dálkového ovladače, než jeho LED dioda nezačne na cca 30 sekund (= interval pro programování) trvale svítit.

Krok 2: Nyní stiskněte programovací tlačítko garážových vrat, řídicí jednotky venkovních vrat nebo externího dálkového přijímače. Příslušná LED dioda indikující programování trvale svítí (viz návod garážových vrat, řídicí jednotky venkovních vrat nebo externího dálkového přijímače).

Krok 3: Vyberte jedno tlačítko univerzálního ručního dálkového ovladače a opakovaně je stlačíte, dokud nezačne příslušná LED dioda indikující programování reagovat (viz také návod garážových vrat, řídicí jednotky venkovních vrat nebo externího dálkového přijímače). Pokračujte krokem 4.

Krok 4: Stiskněte jiné tlačítko univerzálního ručního dálkového ovladače pro opuštění programovacího režimu (příslušná LED dioda zhasne).

Vymazání ručního dálkového ovladače (viz návod garážových vrat, řídicí jednotky venkovních vrat nebo externího dálkového přijímače): Stiskněte programovací tlačítko pohonu garážových vrat, řídicí jednotky venkovních vrat nebo externího dálkového přijímače, dokud LED dioda indikující programování nezhasne.

Při neúspěšném procesu programování: Uplynul interval pro programování. Začněte opět krokem 1. Krok 4 nebyl proveden. Zařizení není kompatibilní (zkontrolujte kompatibilitu na www.chamberlain.eu nebo www.liftmaster.eu).

Obal se vyhodí do místních popelnice pro tříděný odpad. V souladu s evropskou směrnicí 2002/96/ES o odpadních elektrických a elektronických zařízeních je třeba zajistit řádnou likvidaci tohoto zařízení za jeho použití, aby použitá materiálu byly recyklovány. Použitá a vyřazená akumulátory a baterie se nesmí vyhazovat do domovního odpadu, neboť obsahují škodlivé látky. Musí se řádně odezvat v komunální sběrně odpadu nebo přímo u prodejci, u kterých jsou k tomu vyhrazené nádoby.

Timo Chamberlain GmbH prohlašuje, že typ rádiového zařízení TX4UNIS je v souladu se směrnicí 2014/53/EU. Úplné znění EU prohlášení o shodě je k dispozici na této internetové adrese: https://chamberlain.de/Chamberlain/media/Chamberlain/CE/TX-Line-TransmitterEVODoC-20190610.pdf

FIGYELEM

Csak akkor használja a garázsajtó-hajtószerkezetet/kültériajtó-hajtószerkezetet, ha teljes egészében rálát a garázsajtóra/kültéri ajtóra, és semmiféle akadály nem található az útjában. A garázsajtó/kültéri ajtó kinyitásakor vagy becsukódásakor az ajtó mozgáséig ne senki se léphet. Ne hagyja, hogy gyerekek használják a gombokat vagy a kézi adót, és azt se, hogy a garázsajtó/kültéri ajtó közelében játszszanak. Az univerzális kézi adó vezérlő az összes 433 MHz-es Chamberlain, Motorlift vagy Liftmaster garázsajtó-hajtószerkezetet, kültériajtó-hajtószerkezetet vagy kültéri, vezetékek nélküli vevőkészüléket, kivéve az LM50K, ML510 és HE500AN modelleket. Mind a 4 gombra külön kód programozható.

Beprogramozás: Először is, a garázsajtó-hajtószerkezet, a kültériajtó-hajtószerkezet vagy a kültéri, vezetékek nélküli vevőkészülék használati útmutatójának segítségével azonosítsa be a megfelelő programozógombot (2 ábra). A megfelelő útmutatónak az „A kézi adó beprogramozása” vagy az „A vevőegység” című részében foglaltakat is olvassa el.

1. lépés: Az univerzális kézi adó programozási módjába lépés: Tartsa egyidejűleg lenyomva az univerzális kézi adó bal és jobb oldali gombját addig, amíg a hózzá tartozó LED kijelző 30 másodpercig ki nem gyullad (= a programozásra rendelkezésre álló idő).

2. lépés: Ezután nyomja meg a garázsajtó-hajtószerkezet, a kültériajtó-hajtószerkezet vagy a kültéri, vezetékek nélküli vevőkészülék programozó gombját. A megfelelő programozó LED folyamatos fénnel világít (lásd a garázsajtó-hajtószerkezet, a kültériajtó-hajtószerkezet vagy a kültéri, vezetékek nélküli vevőkészülék útmutatóját). Folytassa a 4. lépéssel.

3. lépés: Válassza ki az univerzális kézi adó egyik gombját, és nyomogassa addig, amíg a megfelelő programozó LED nem reagál (éhezz lassá a garázsajtó-hajtószerkezet, a kültériajtó-hajtószerkezet vagy a kültéri, vezetékek nélküli vevőkészülék útmutatóját). Folytassa a 4. lépéssel.

4. lépés: A programozó mód elhagyásához nyomja meg az univerzális kézi adó egy másik gombját (a LED-je kialszik). Kézi adó törlése (lásd a garázsajtó-hajtószerkezet, a kültériajtó-hajtószerkezet vagy a kültéri, vezetékek nélküli vevőkészülék útmutatóját): Nyomja meg a garázsajtó-hajtószerkezet, a kültériajtóhajtószerkezet vagy a kültéri, vezetékek nélküli vevőkészülék programozó gombját, míg az ahhoz tartozó programozó LED ki nem alszik.

A programozás megszakadása esetén: A programozáshoz rendelkezésre álló idő lelett. Kezdje előlről az 1. lépéssel. Nem végzetke el a 4. lépést. A készülék nem kompatibilis (a kompatibilitást a www.chamberlain.eu vagy www.liftmaster.eu oldalon ellenőrizze).

A csomagolás é a helyi újrahasznosító hulladékgyűjtőben kell elhelyezni. Az elektronikus berendezések hulladékaírói szülő 2002/96/ÉK európai irányelv alapján a berendezést a felhasználást követően megfelelően kell ártalmatlanítani, hogy a felhasználát anyagok újrahasznosítása biztosítható legyen. Régi akkumulátorokat és elemeket tilos a háztartási hulladékkal együtt kidobni mivel szennyezőanyagokat tartalmaznak, így a gyűjtőpontok vagy a kereskedő által biztosított konténerekben kell őket ártalmatlanítani. Az adott országra vonatkozó előírásokat be kell tartani.

Chamberlain GmbH igazolja, hogy a TX4UNIS típusú rádióberendezés megfelel a 2014/53/EU irányelvnek. Az EU-megfelelőségi nyilatkozat teljes szövege elérhető a következő internetes címen: https://chamberlain.de/Chamberlain/media/Chamberlain/CE/TX-Line-TransmitterEVODoC-20190610.pdf

OSTRZEŻENIE

Napęd bramy garażowej/napęd bramy zewnętrznej należy uruchamiać tylko wtedy, gdy brama garażowa/brama zewnętrzna znajduje się w pełni w polu widzenia i nie znajduje się w jej pobliżu przeszkody. Podczas pracy bramy garażowej/bramy zewnętrznej w obszarze wychylenia bramy nie mogą znajdować się osoby. Należy zadbać o to, aby przyciski i pilot pozostaje tylko poza zasięgiem dzieci oraz o to, aby dzieci nie bawiły się w pobliżu bramy garażowej/bramy zewnętrznej.

Univerzalny pilot kontroluje wszystkie napędy garażowe Chamberlain, Motorlift i Liftmaster o częstotliwości 433MHz, sterowniki bram zewnętrznych lub zewnętrzne odbiorniki radiowe poza modelami LM50K, ML510 oraz HE500AN. Dla każdego z 4 przycisków można zaprogramować kod.

Programowanie: Za pomocą instrukcji obsługi napędu bramy garażowej, sterownika bramy zewnętrznej lub zewnętrzznego odbiornika radiowego należy zlokalizować dany przycisk programowania (Ryc. 2). Należy zapoznać się z rozdziałem „Programowanie pilota” lub „Radio” w odpowiedniej instrukcji.
Krok 1: Przejdź do trybu programowania pilota: Naciśnąć jednocześnie lewy i prawy przycisk pilota, aż jego lampka LED zacznie się palić bez przerwy przez ok. 30 sekund (= czas przeznaczony na programowanie).
Krok 2: Naciśnąć przycisk programowania napędu bramy garażowej, sterownika bramy zewnętrznej lub zewnętrznego odbiornika radiowego. Odpowiednia lampka LED pali się bez przerwy (zob. instrukcję napędu bramy garażowej, sterownika bramy zewnętrznej lub zewnętrznego odbiornika radiowego).
Krok 3: Wybrać przycisk na pilocie i wielokrotnie go naciskać, aż odpowiednia lampka LED zareaguje (zob. również instrukcję napędu bramy garażowej, sterownika bramy zewnętrznej lub zewnętrzznego odbiornika radiowego). Przejdź do kroku 4.

Krok 4: Naciśnąć inny przycisk na pilocie uniwersalnym, aby wyjść z trybu programowania (jego lampka LED zgaśnie). Usuwanie pilota (zob. instrukcję napędu bramy garażowej, sterownika bramy zewnętrznej lub zewnętrznego odbiornika radiowego): Naciśnąć przycisk programowania napędu bramy garażowej, sterownika bramy zewnętrznej lub zewnętrznego odbiornika radiowego, aż lampka LED zgaśnie.
Jeśli programowanie nie powiedzie się: Czas na programowanie minął. Proszę ponownie rozpocząć od kroku 1. Krok 4 nie został wykonany. Urządzenie nie jest kompatybilne (kompatybilność można sprawdzić na stronie www.chamberlain.eu lub www.liftmaster.eu).

Opakowania należy utylizować w pojemnikach, w których gromadzone są odpady przeznaczone do recyklingu. Zgodnie z Dyrektywą Europejską 2002/96/WE w sprawie zużytego sprzętu elektrycznego i elektronicznego, wraz z końcem okresu eksploatacyjnego omawianego urządzenia niezbędne jest poddanie go odpowiedniej utylizacji gwarantującej recykling wykorzystanych do jego budowy materiałów. Opakowania należy utylizować w pojemnikach, w których gromadzone są odpady przeznaczone do recyklingu. Zgodnie z Dyrektywą Europejską 2002/96/WE w sprawie zużytego sprzętu elektrycznego i elektronicznego, wraz z końcem okresu eksploatacyjnego omawianego urządzenia niezbędne jest poddanie go odpowiedniej utylizacji gwarantującej recykling wykorzystanych do jego budowy materiałów.

Chamberlain GmbH niniejszym oświadcza, że typ urządzenia radiowego TX4UNIS jest zgodny z dyrektywa 2014/53/EU. Pełny tekst deklaracji zgodności UE jest dostępny pod następującym adresem internetowym: https://chamberlain.de/Chamberlain/media/Chamberlain/CE/TX-Line-TransmitterEVODoC-20190610.pdf

ATENȚIE

Activată sistemul de acționare a porții de garaj/sistemul de acționare a porții exterioare numai atunci când aceasta se află complet în câmpul dvs. vizual și în calea acestuia nu există niciun obstacol. Este interzis accesul oricărei persoane în raza de divotare a porții în timpul deschiderii sau închiderii porții de garaj/ porții exterioare. Nu lăsați copii să utilizeze tastele sau telecomenzile și nici să se joace în apropierea porții de garaj/porții exterioare. Telecomanda universală controlează toate sistemele de acționare a porții de garaj 433MHz Chamberlain, Motorlift sau LiftMaster, dispozitivele de comandă pentru porți exterioare sau receptoarele radio externe, cu excepția model-elor LM50K, ML510, precum și HE500AN. . Pe fiecare dintre cele 4 taste se poate programa câte un cod propriu.

Programare : Mai întâi, cu ajutorul instrucțiunilor pentru sistemul de acționare a porții de garaj, dispozitivul de comandă a porții exterioare sau receptorul radio extern, localizați tasta de programare respectiv (Fig. 2). Citiți, de asemenea, și capitolul „Programarea telecomenzii” sau „Radio” din instrucțiunile respective.
Etapă 1: Accesați regulim de programare a telecomenzii universale: Apăsăți simultan tasta din stânga și din dreapta ale telecomenzii universale până când ledul acesteia începe să lumineze constant timp de cca. 30 de secunde (= fereastra de timp pentru programare).
Etapă 2: Acum apăsați tasta de programare a sistemului de acționare a porții de garaj, dispozitivului de comandă a porții exterioare sau receptorului radio extern. Ledul respectiv de comandă a porții exterioare sau receptorului radio extern, continuă cu etapa 4.
Etapă 3: Selectați o tastă de pe telecomanda universală și apăsați-o în mod repetat, până când reacționează ledul respectiv de programare (a se vedea, de asemenea, și Instrucțiunile pentru sistemul de acționare a porții de garaj, dispozitivului de comandă a porții exterioare sau receptorului radio extern). Continuați cu etapa 4.
Etapă 4: Apăsați pe altă tastă de pe telecomanda universală pentru a ieși din regulim de programare (ledul său se stinge). Pteregerea unei telecomenzii (Instrucțiunile pentru sistemul de acționare a porții de garaj, dispozitivul de comandă a porții exterioare sau receptorul radio extern): Apăsați tasta de programare a sistemului de acționare a porții de garaj, dispozitivului de comandă a porții exterioare sau receptorului radio extern până când se stinge ledul său de programare.

În caz de eroare de programare: Fereastra de timp pentru programare a expirat. Începeți din nou cu etapa 1. Etapa 4 nu a fost efectuată. Aparatul nu este compatibil (verificaij compatibilitatea pe www.chamberlain.eu sau www.liftmaster.eu).

Ambalajul trebuie eliminat în containerele locale pentru reciclare. Conform Directivei Europe- ne 2002/96/CE privind deeurile de echipamente electrice, acest dispozitiv trebuie eliminat corespunzător, după utilizare, pentru a asigura reciclarea materialelor utilizate. Acumulatorii și bateriile vechi nu pot fi eliminate împreună cu deșeurile menajere, deoarece conțin poluanți și trebuie eliminate la punctele municipale de colectare sau în containerele dealerului corespunzător. Trebuie respectate regulamentele specifice pentru țara-

Prin prezența, Chamberlain GmbH declară ca tipul de echipamente radio TX4UNIS este în conformitate cu Directiva 2014/53/UE. Textul integral al declarației UE de conformitate este disponibil la următoarea adresă internet: https://chamberlain.de/Chamberlain/media/Chamberlain/CE/TX-Line-TransmitterEVODoC-20190610.pdf

PREVIDNIO

Pogon garažnih / zunanjih vrat aktivirajte le, če imate celotna garažna / zunanja v vidnem polju in, če tam ni nobenih ovir. Med odpiranjem ali zapiranjem garažnih / zunanjih vrat nihče ne sme vstopiti v območje njihnja vrat. Otrokom ne dovolite uporabljati tipk ali ročnega oddajnika in se ne smejo igrati z garažnimi / zunanjimi vrati.

Univerzalni ročni oddajnik krmili vse pogone garažnih vrat, krmiljenja zunanjih vrat ali zunanje radijske sprejemnike znamk Chamberlain, Motorlift ali Liftmaster, ki delujejo na frekvenci 433 MHz razen modelov LM50K, ML510 ter HE500AN. Na vsako od 4 tipk lahko programirate lastno kodo.

Programiranje: najprej lokalizirajte s pomočjo navodil za uporabo ustreznog programovno tipko pogona garažnih vrat, krmiljenja zunanjih vrat ali zunanjeja radijskega sprejemnika (sl. 2). Prav tako preberite v ustreznih navodilih poglavje „Programmieren des Handsenders/Programiranje ročnega oddajnika“ ali „Funk/ Radio“.

Korak 1: v programini način univerzalnega ročnega oddajnika pridete na naslednji način: sočasno pritisnite levo in desno tipko univerzalnega ročnega oddajnika dokler ne zasveti neprekinjeno njegov LED za pribl. 30 sekund (= časovno okno za programiranje).

Korak 2: zdaj pritisnite programiro tipko pogona garažnih vrat, krmiljenja zunanjih vrat ali zunanjeja radijskega sprejemnika. Programna LED svetil neprekinjeo (glejte navodila pogona garažnih vrat, krmiljenja zunanjih vrat ali zunanjeja radijskega sprejemnika).

Korak 3: izberite en od tipko univerzalnega ročnega oddajnika in jo znova pritisnite, dokler se ne odzove ustrezni programiri LED (tudi o tem glejte navodila pogona garažnih vrat, krmiljenja zunanjih vrat ali zunan- jeja radijskega sprejemnika). Nadalujte s korakom 4.

Korak 4: da bi zapustili programirni način, pritisnite neko drugo tipko univerzalnega ročnega oddajnika (njegova LED ugasne).

Brisanje ročnega oddajnika (glejte navodila pogona garažnih vrat, krmiljenja zunanjih vrat ali zunanjeja radijskega sprejemnika). Pritisnite programiro tipko pogona garažnih vrat, krmiljenja zunanjih vrat ali z