

# GEBRUIKERSHANDLEIDING

## LED TV\*

\* De LG LED-TV heeft een LCD-scherm met LED-achtergrondverlichting.

Lees deze handleiding zorgvuldig door voordat u de TV bedient en bewaar de handleiding om deze in de toekomst te kunnen raadplegen.

29MA73D  
29MA73V

# TABLE OF CONTENTS

## 3 LICENSES

---

## 4 INSTALLATION PROCEDURE

---

## 5 ASSEMBLING AND PREPARING

---

- 5 Unpacking
- 8 Parts and buttons
- 10 Lifting and moving the TV
- 11 Setting up the TV
  - 11 - Attaching the Stand
  - 13 - Mounting on a table
  - 13 - Tidying cables
  - 15 - Detaching the Stand
  - 16 - Mounting on a wall

## 18 WATCHING TV

---

- 18 Turning the TV on for the first time
- 20 TV display (5:9 OSD)
  - 20 - Programme Guide
- 21 PIP function

## 23 MAKING CONNECTIONS

---

- 23 Connecting an antenna
- 24 Satellite connection
- 25 Connecting to a HD receiver, DVD Player, VCR or Gaming device
  - 25 - HDMI connection
  - 26 - DVI-D connection
  - 27 - Component connection
  - 28 - Composite Connection
  - 29 - Euro Scart connection
- 30 Headphone connection
- 31 Connecting a USB Device
- 32 MHL connection
- 33 Connecting to a wired network
- 34 Connecting to a PC
  - 35 - HDMI connection
  - 36 - DVI-D connection
  - 37 - Display Port connection

## 38 REMOTE CONTROL

---

## 40 INSTALLING SCREEN SPLIT

---

## 41 CUSTOMIZING SETTINGS

---

- 41 Accessing the Main Menus
  - 41 - TV, Component, AV
  - 46 - DVI, HDMI1, HDMI2/MHL, DisplayPort

## 53 USING THE USER GUIDE

---

- 53 Accessing the On-Screen User Guide

## 54 MAINTENANCE

---

- 54 Cleaning Your TV
- 54 Screen and frame
- 54 Cabinet and stand
- 54 Power cord
- 55 Preventing "Image burn" or "Burn-in" on your TV screen

## 56 TROUBLESHOOTING

---

## 57 SPECIFICATIONS

---

# LICENTIES

Ondersteunde licenties kunnen per model verschillen. Ga voor meer informatie over de licenties naar [www.lg.com](http://www.lg.com).



Geproduceerd onder licentie van Dolby Laboratories. Dolby en het symbool met de dubbele D zijn handelsmerken van Dolby Laboratories.



De termen HDMI en High-Definition Multimedia Interface, en het HDMI-logo zijn handelsmerken of geregistreerde handelsmerken van HDMI Licensing LLC in de Verenigde Staten en andere landen.



OVER DIVX VIDEO: DivX<sup>®</sup> is een digitale video-indeling gemaakt door DivX, LLC, een dochtermaatschappij van de Rovi Corporation. Dit is een officieel DivX Certified<sup>®</sup>-apparaat dat DivX-video afspeelt. Ga naar [divx.com](http://divx.com) voor meer informatie en hulpprogramma's om uw bestanden om te zetten naar DivX-video's.

OVER DIVX VIDEO-ON-DEMAND: dit DivX Certified<sup>®</sup>-apparaat moet zijn geregistreerd om DivX VOD-films (Video-on-Demand) te kunnen afspelen. Ga in het instellingenmenu van het apparaat naar het onderdeel DivX VOD om de registratiecode te achterhalen. Ga naar [vod.divx.com](http://vod.divx.com) voor meer informatie over het voltooien van de registratie.

DivX Certified<sup>®</sup> om DivX<sup>®</sup>-video tot HD 1080p af te spelen, inclusief premium-inhoud.

DivX<sup>®</sup>, DivX Certified<sup>®</sup> en de bijbehorende logo's zijn handelsmerken van de Rovi Corporation of de dochtermaatschappijen en worden onder licentie gebruikt.

Van toepassing zijn een of meer van de volgende Amerikaanse patenten: 7,295,673; 7,460,668; 7,515,710; 7,519,274



VESA, het VESA-logo, het Display Port Compliance-logo en het Display Port Compliance-logo voor bronnen met Dual-modus zijn geregistreerde handelsmerken van de Video Electronics Standards Association.

# INSTALLATIEPROCEDURE

- 1 Open de verpakking en controleer of alle accessoires zijn meegeleverd.
- 2 Bevestig de standaard aan de TV.
- 3 Sluit een extern apparaat op de TV aan.



## OPMERKING

- Uw TV kan afwijken van de getoonde afbeelding.
- De OSD (schermweergave) van uw TV kan enigszins afwijken van de afbeeldingen in deze handleiding.
- De beschikbare menu's en opties kunnen per gebruikte invoerbron en per model verschillen.
- Mogelijk wordt deze TV in de toekomst voorzien van nieuwe functies.

# MONTEREN EN VOORBEREIDEN

## Uitpakken

Controleer de doos op de aanwezigheid van de onderstaande items. Als een van de accessoires ontbreekt, neem dan contact op met de winkelier bij wie u het product hebt gekocht. De afbeeldingen in deze handleiding kunnen verschillen van het werkelijke product en de bijbehorende accessoires.



### OPMERKING

- Welke accessoires bij uw product worden geleverd, is afhankelijk van het model.
- Als gevolg van aangebrachte verbeteringen in het product kunnen productspecificaties of kan inhoud van deze handleiding zonder voorafgaande kennisgeving worden gewijzigd.



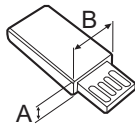
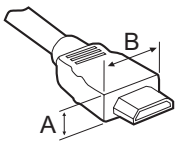
### WAARSCHUWING

- Gebruik geen namaakitems. Anders kan de veiligheid en levensduur van het product niet worden gegarandeerd.
- Schade of letsel door gebruik van niet-goedgekeurde of niet-officiële accessoires wordt niet gedekt door de garantie.



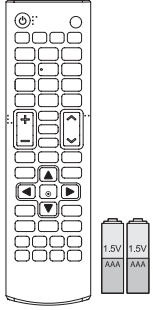
### OPMERKING

- De items die bij uw product worden geleverd, kunnen verschillen afhankelijk van het model.
- Productspecificaties kunnen of inhoud van deze handleiding kan worden gewijzigd zonder voorafgaande kennisgeving als gevolg van doorgevoerde verbeteringen in het product.
- Voor een optimale aansluiting moeten de HDMI-kabels en USB-apparaten een stekkerbehuizing hebben die minder dan 10 mm dik en 18 mm breed is. Gebruik een verlengsnoer dat ondersteuning biedt voor USB 2.0 als de USB-kabel of USB-geheugenstick niet in de USB-poort van uw TV past.



\*A ≍ 10 mm

\*B ≍ 18 mm



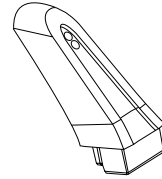
**Batterijen (AAA) afstandsbediening**

(Zie pag.38, Zie pag.39)

---



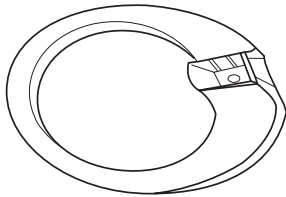
**CD (gebruikershandleiding) Kaarten**



**Standaard**

(Zie pag.11, Zie pag.15)

---



**Basis van standaard**

(Zie pag.11, Zie pag.15)

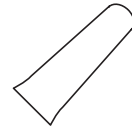
---



**2 schroeven**

(Zie pag.11, Zie pag.15)

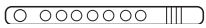
---



**Schroefkap**

(Zie pag.11, Zie pag.15)

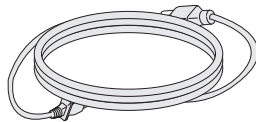
---



**Kabelbinder**

(Zie pag.13)

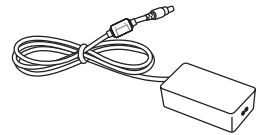
---



**Netsnoer**

(Zie pag.13)

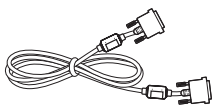
---



**AC/DC-adapter**

(Zie pag.13)

---



**DVI-D-kabel**

(Zie pag.26, Zie pag.36)

---



**Isolator**

(Afhankelijk van het land)

---



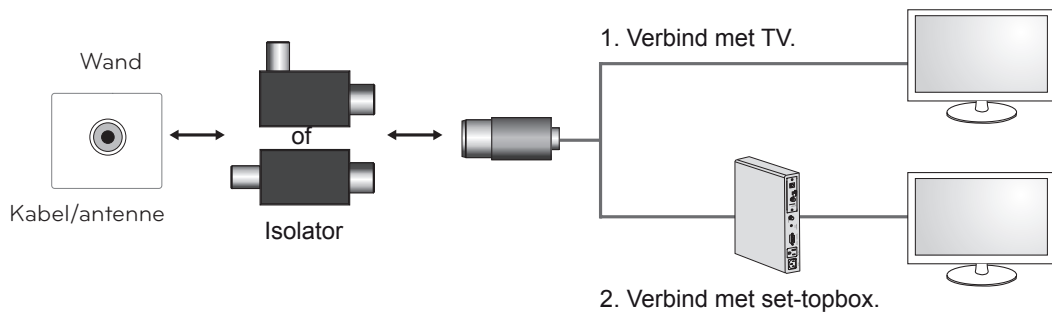
**DisplayPort-kabel**

(Afhankelijk van het land)  
(Zie pag.37)

---

## ! OPMERKING

- Installatiegids antenne-isolator
  - Gebruik de antenne-isolator om de TV te installeren op een plaats met een voltageverschil tussen de TV en de GND van het antennesignaal.
    - » Als er sprake is van een voltageverschil tussen de TV en de GND van het antennesignaal, kan de antenneaansluiting heet worden, wat tot ongelukken kan leiden.
  - U kunt TV-kijken veiliger maken door het voltage van de TV-antenne te verlagen. We raden u aan om de isolator aan de muur te bevestigen. Als de isolator niet aan de muur kan worden bevestigd, bevestigt u deze aan de TV. Verwijder de antenne-isolator niet na de installatie.
  - Zorg ervoor dat de TV-antenne is aangesloten voordat u begint.

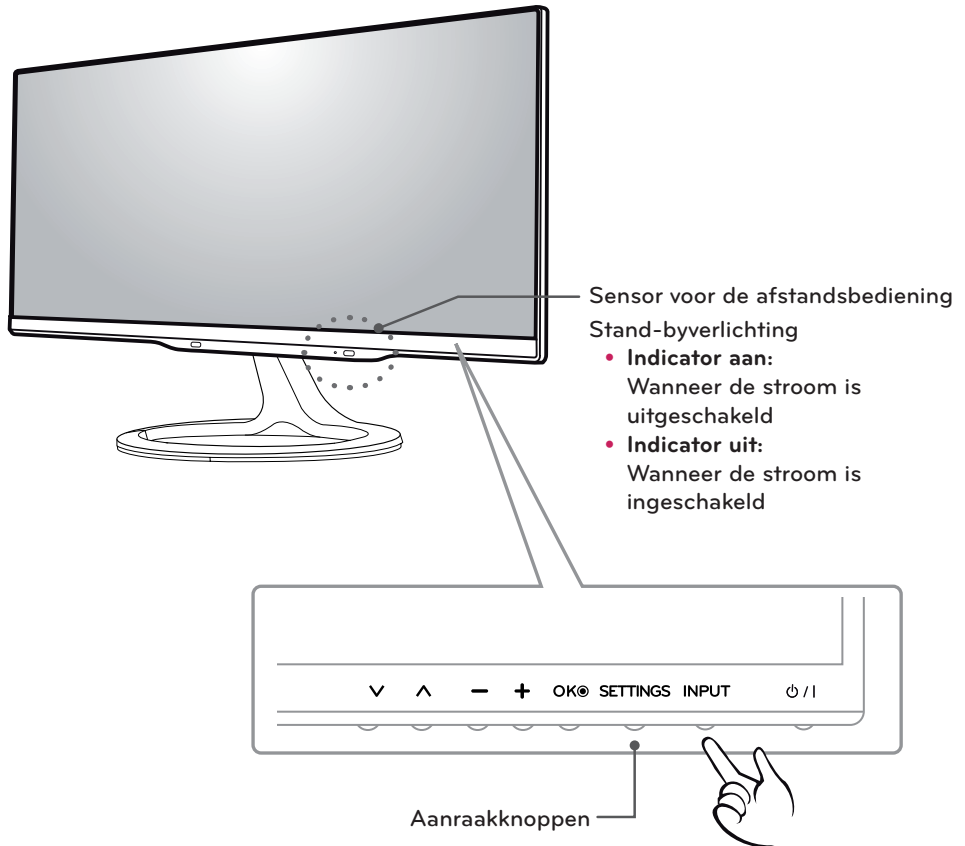


Sluit het ene uiteinde van de isolator aan op het aansluitpunt van de kabel/antenne en het andere op de tv of settopbox.

"Apparatuur die via de hoofdaansluiting van het pand of via andere geaarde apparatuur is geaard en die met een coaxkabel op een kabeldistributiesysteem is aangesloten, kan onder bepaalde omstandigheden brand veroorzaken. Apparatuur moet daarom op een kabeldistributiesysteem worden aangesloten via een apparaat dat elektrische isolatie onder een bepaald frequentiebereik biedt (galvanische isolator, zie EN 60728-11)"

Bij gebruik van de RF-isolator kan een licht verlies van signaalgevoeligheid optreden.

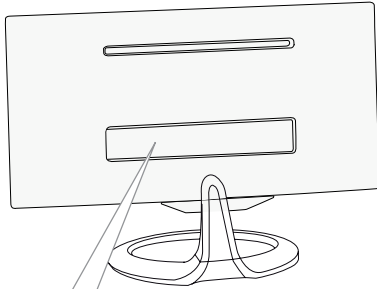
## Onderdelen en knoppen

**OPMERKING**

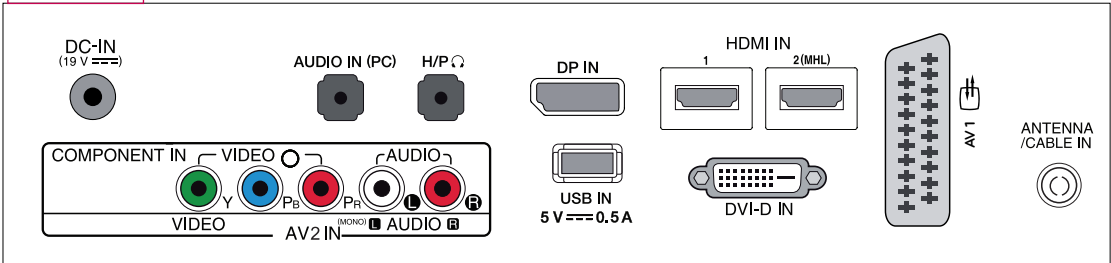
Alle knoppen zijn aanraakgevoelig en kunnen gemakkelijk worden bediend door er met een vinger op te tikken. De knop aan/uit- en de bedieningsknop bevinden zich aan de onderzijde.

Aanraakknop	Functie
∨ ^	Hiermee worden de opgeslagen programma's doorlopen.
- +	Hiermee regelt u het volumeniveau.
OK	Hiermee kiest u de gemarkeerde menuoptie of bevestigt u een invoer.
SETTINGS	Hiermee roept u hoofdmenu's op of slaat u de invoer op en verlaat u het menu.
INPUT	Hiermee wijzigt u de invoerbron.
⏻ / I	Hiermee schakelt u het apparaat in of uit.

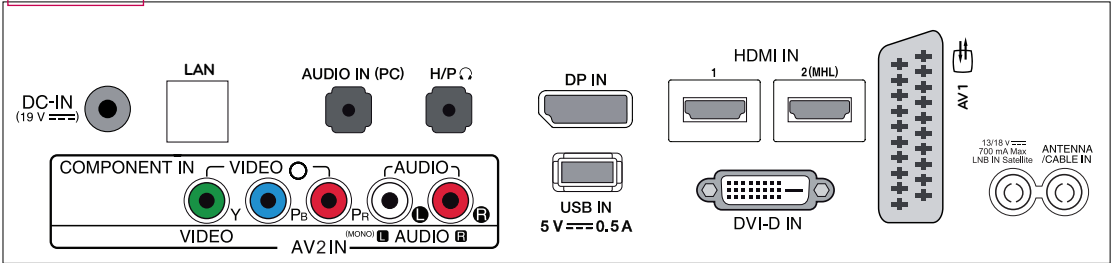




**29MA73D**



**29MA73V**



Aansluitpaneel (Zie pag.23)

## De TV optillen en verplaatsen

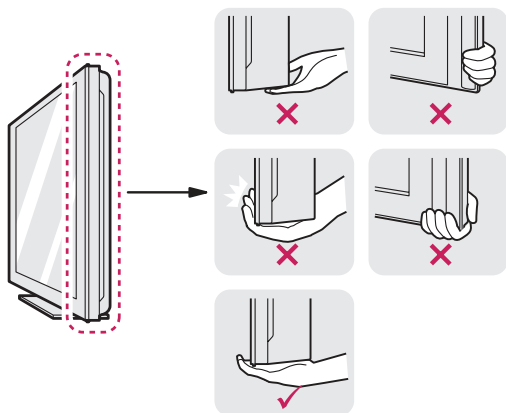
Lees het onderstaande als u de TV wilt optillen of verplaatsen, om te voorkomen dat de TV bekrast of beschadigd raakt, en als u de TV veilig wilt vervoeren, ongeacht het type en de afmeting.



### WAARSCHUWING

Voorkom te allen tijde dat u het scherm aanraakt, aangezien hierdoor het scherm of enkele van de pixels die worden gebruikt om het beeld te vormen, beschadigd kunnen raken.

- Wij raden u aan de TV te verplaatsen in de doos of het verpakkingsmateriaal waarin de TV oorspronkelijk is geleverd.
- Voordat u de TV verplaatst of optilt, koppelt u het netsnoer en alle kabels los.
- Houd de boven- en onderkant van de TV stevig vast. Let erop dat u de TV niet vasthoudt aan het doorzichtige gedeelte, de



luidspreker of het luidsprekerrooster.

- Wanneer u de TV vasthoudt, moet het scherm van u af zijn gekeerd om krassen te voorkomen.

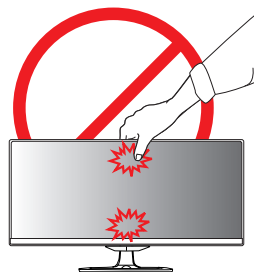


- Bij het vervoeren van de TV mag de TV niet worden blootgesteld aan schokken of buitensporige trillingen.
- Bij het vervoeren van de TV houdt u de TV rechtop. Draai de TV nooit op zijn kant en kanten deze niet naar links of rechts.



### WAARSCHUWING

29MA73



## De TV plaatsen

### De standaard bevestigen

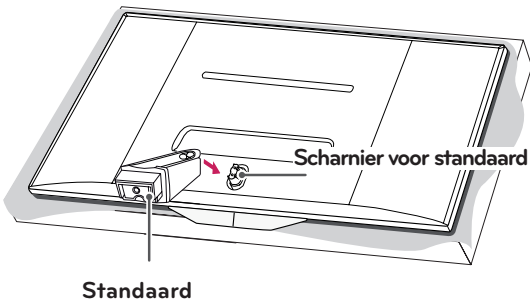
- 1 Leg de monitor met het scherm naar beneden neer.



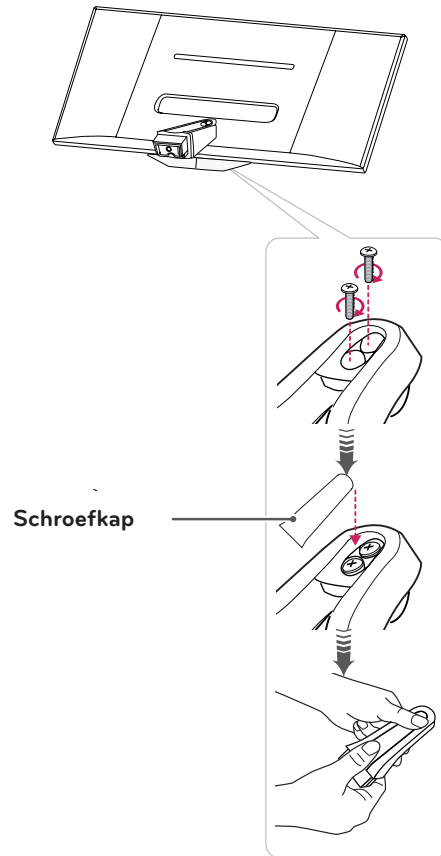
#### WAARSCHUWING

- Dek het oppervlak af met een zachte doek om het scherm te beschermen tegen krassen.

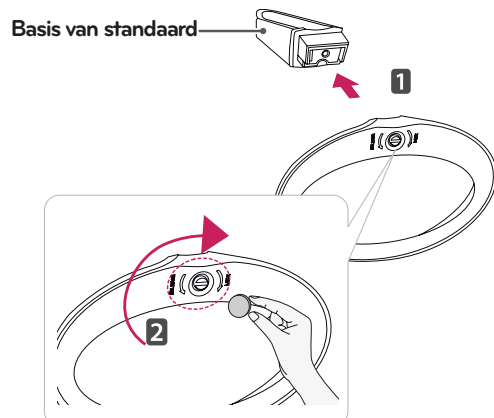
- 2 Controleer de richting (voor- en achterkant) van de standaard en monteer de **standaard** op het **scharnier voor de standaard** zoals is **geïllustreerd** in de afbeelding.

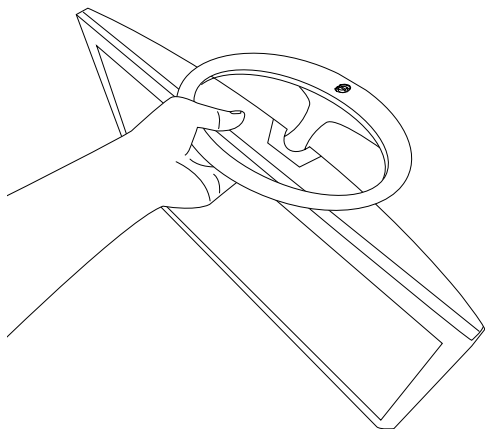


- 3 Draai twee schroeven vast aan de achterkant van de basis van de standaard en sluit de schroefkap.

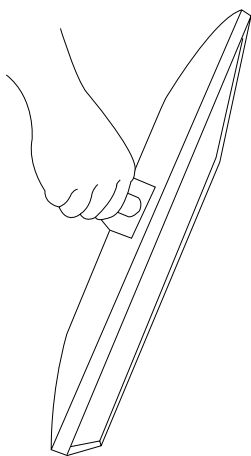


- 4 Bevestig de **basis van de standaard** aan de **standaard** door de schroef met een **munstuk** naar rechts te draaien.



**WAARSCHUWING**

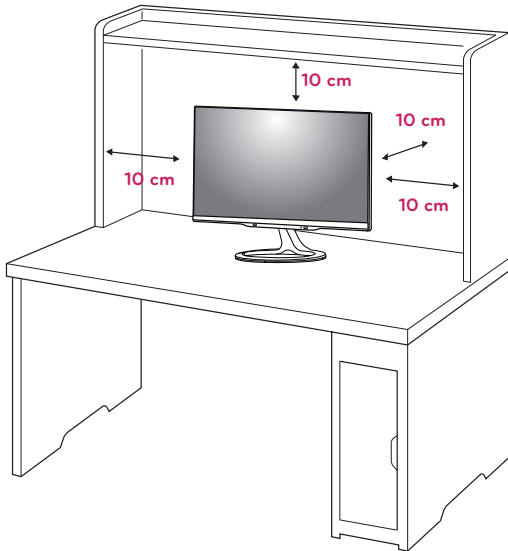
- Draag de monitor niet ondersteboven aangezien deze zo van de standaard af kan vallen. Dit kan leiden tot schade of letsel.
- De afbeelding toont een algemeen voorbeeld van de installatie en kan afwijken van dit product.



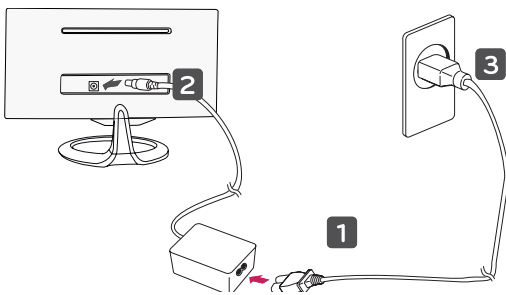
- Draag de monitor niet ondersteboven aan de standaard, aangezien de monitor dan van de standaard af kan vallen. Dit kan leiden tot schade of letsel.
- De afbeelding toont een algemeen voorbeeld van de installatie en kan afwijken van dit product.

## Op een tafelblad plaatsen

- 1 Til de TV op, kantel hem rechtop en zet hem op het tafelblad.  
Laat een ruimte vrij van (minimaal) 10 cm vanaf de muur voor een goede ventilatie.



- 2 Sluit de **AC/DC-adapter** en het **netsnoer** aan op een stopcontact.



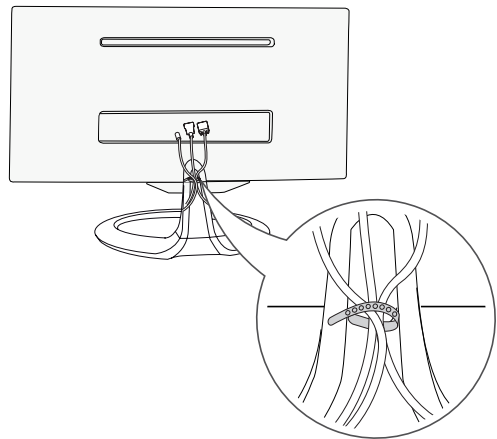
**WAARSCHUWING**  
Plaats de TV niet op of nabij warmtebronnen omdat hierdoor brand of andere schade kan ontstaan.

## **WAARSCHUWING**

Koppel eerst het netsnoer los en verplaats of monteer daarna de TV. Als u dat niet doet, kunt u een elektrische schok krijgen.

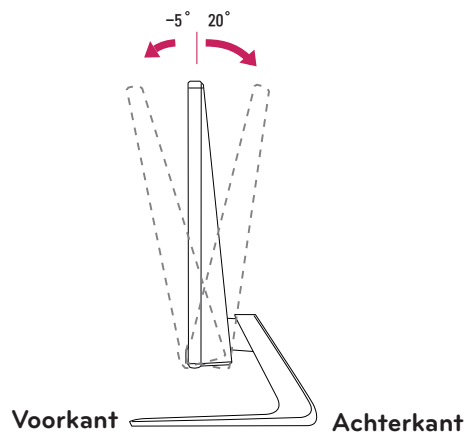
## Kabels wegwerken

Verzamel alle kabels en bind ze samen met de geleverde kabelbinder.



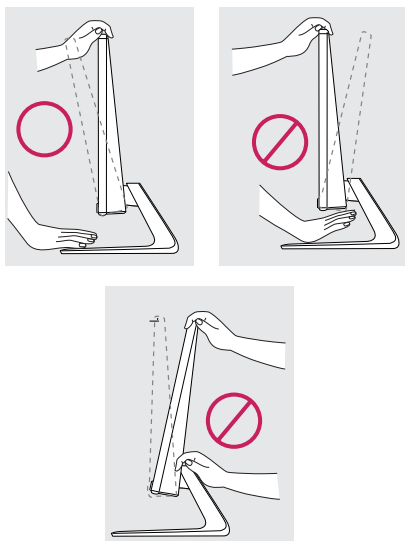
## **OPMERKING**

Kantel de TV -5 tot +20 graden omhoog of omlaag om de kijkhoek naar wens in te stellen.

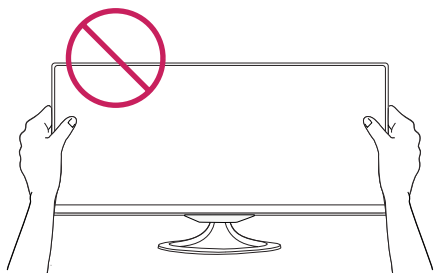


**! WAARSCHUWING**

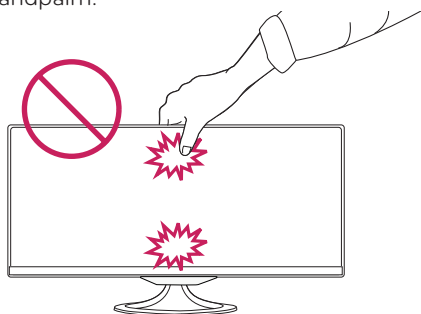
- Als u de hoek aanpast, houd de onderkant van de TV dan niet vast zoals aangegeven in de volgende afbeelding, omdat u op die manier letsel aan uw vingers kunt oplopen.



- Raak het scherm niet aan en druk er niet op wanneer u de kijkhoek van de TV aanpast.

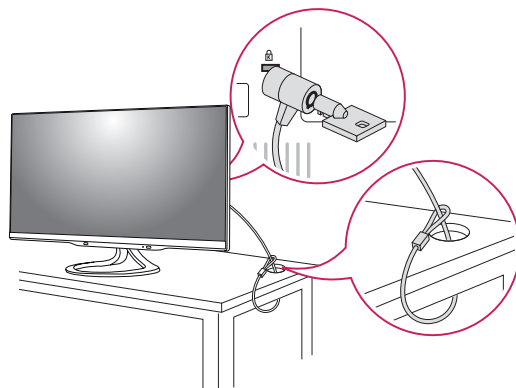


- Raak het scherm niet aan met uw vingers of handpalm.

**Het Kensington-veiligheidssysteem gebruiken**

De aansluiting voor het Kensington-veiligheidssysteem bevindt zich aan de achterkant van de TV. Voor meer informatie over de installatie en het gebruik hiervan raadpleegt u de handleiding die is geleverd bij het Kensington-veiligheidssysteem of gaat u naar <http://www.kensington.com>.

Sluit de kabel van het Kensington-veiligheidssysteem aan tussen de TV en een tafel.

**! OPMERKING**

Het Kensington-veiligheidssysteem is optioneel. Extra accessoires zijn verkrijgbaar bij de meeste elektronica winkels.

## De standaard verwijderen

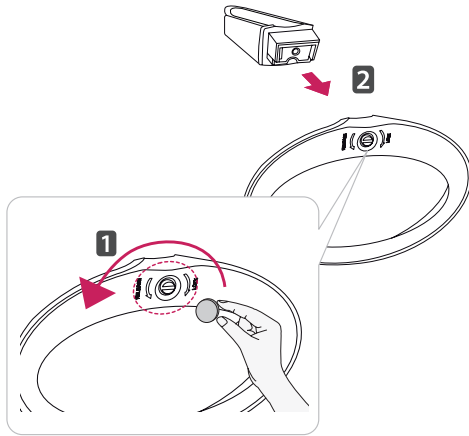
- 1 Leg de monitor met het scherm naar beneden neer.



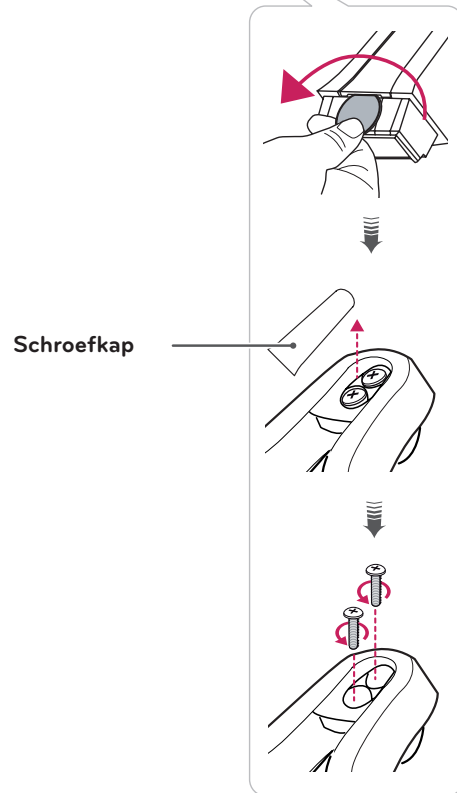
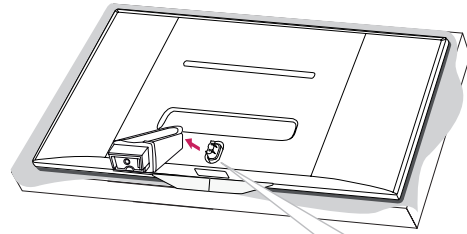
### WAARSCHUWING

- Dek het oppervlak af met een zachte doek om het scherm te beschermen tegen krassen.

- 2 Draai de schroef naar links en trek de **basis van de standaard** vervolgens uit de **standaard**.

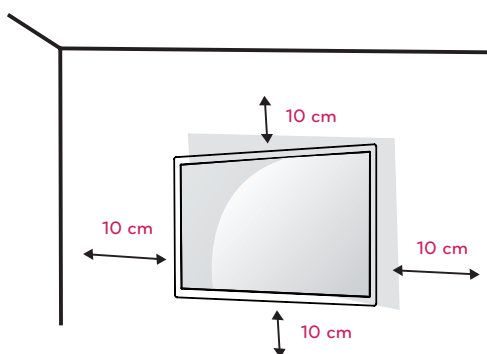


- 3 Open de schroefkap op de achterkant van de standaard en gebruik een schroevendraaier om de twee schroeven te verwijderen.



## Aan een wand monteren

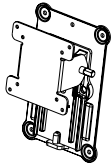
Laat aan de zijkanten en de achterzijde een ventilatieruimte van 10 cm vrij. Gedetailleerde installatie-instructies zijn verkrijgbaar bij uw dealer; zie de installatiehandleiding voor de optionele flexibele muurbevestigingssteun.



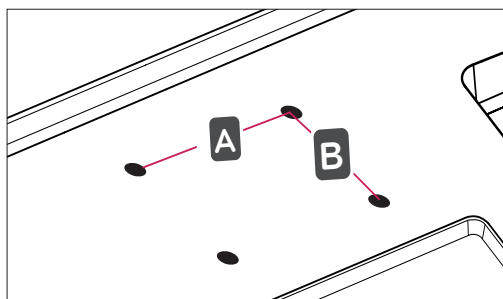
Als u de TV aan een wand wilt monteren, monteert u de muurbevestigingssteun (optionele onderdelen) op de achterzijde van de TV. Als u de TV met behulp van de muurbevestigingssteun (optionele onderdelen) monteert, moet u dit zorgvuldig doen zodat de TV niet van de wand kan loskomen.

- 1 Gebruik schroeven en een muurbevestigingssteun die voldoen aan de VESA-normen.
- 2 Als u een schroef gebruikt die langer is dan een standaardschroef, kan de TV aan de binnenzijde beschadigd raken.
- 3 Als u een verkeerde soort schroef gebruikt, kan het product beschadigd raken en van zijn plek vallen. LG Electronics is in deze gevallen niet verantwoordelijk voor enige schade.

- 4 VESA-compatibiliteit geldt alleen voor de afmetingen van schroeven voor wandmontage en de specificaties van de montageschroeven.
- 5 Houd de volgende specificaties voor de VESA-normen aan:
  - 784,8 mm (30,9 inch) en kleiner
    - \* Dikte wandmontagekussen: 2,6 mm
    - \* Schroef :  $\Phi$  4,0 mm x Pitch 0,7 mm x lengte 10 mm
  - 787,4 mm (31,0 inch) en groter
    - \* Gebruik een wandmontagekussen en schroeven die aan de VESA-normen voldoen.

<b>VESA (A x B)</b>	100 x 100
<b>Standaardschroef</b>	M4
<b>Aantal schroeven</b>	4
<b>Muurbevestigingssteun (optioneel)</b>	RW120 

- VESA (A x B)





**WAARSCHUWING**

- Koppel eerst het netsnoer los en verplaats of monteer daarna de TV. Als u dat niet doet, kunt u een elektrische schok krijgen.
- Als u de TV tegen een plafond of aan een schuine wand monteert, kan deze vallen en ernstig letsel veroorzaken.
- Gebruik een goedgekeurde muurbevestigingssteun van LG en neem contact op met uw plaatselijke winkelier of een vakman.
- Draai de schroeven niet te vast omdat hierdoor schade kan ontstaan aan de TV en uw garantie kan komen te vervallen.
- Gebruik schroeven en een muurbevestiging die voldoen aan de VESA-norm. Eventuele beschadiging of eventueel letsel door verkeerd gebruik of het gebruik van een ongeschikt accessoire valt niet onder de garantie.


**OPMERKING**

- Gebruik de schroeven die worden vermeld op de specificaties voor schroeven volgens de VESA-norm.
- De muurbevestigingsset bevat een montagehandleiding en alle benodigde onderdelen.
- De muurbevestigingssteun is optioneel. Extra accessoires zijn verkrijgbaar bij uw plaatselijke winkelier.
- De lengte van de schroeven kan verschillen afhankelijk van de muurbevestiging. Zorg ervoor dat u schroeven van de juiste lengte gebruikt.
- Zie voor meer informatie de instructies die bij de muurbevestiging zijn geleverd.

# TV KIJKEN

## De TV voor het eerst inschakelen

Als u de TV voor het eerst gebruikt, verschijnt het scherm met de eerste instellingen. Selecteer de taal en pas de basisinstellingen aan.

- 1 Sluit het netsnoer aan op een stopcontact.
- 2 Druk  op de TV of de aan-uitknop op de afstandsbediening om de TV in te schakelen. De stand-byverlichting wordt uitgeschakeld.



### OPMERKING

Als de TV in de modus Stroombesparing staat, is de Stand-byverlichting oranje.

- 3 Het scherm met de eerste instellingen verschijnt wanneer u de monitor voor het eerst gebruikt.



### OPMERKING

Als u de TV niet binnen 40 seconden bedient nadat het scherm met het instellingenmenu is verschenen, verdwijnt het instellingenmenu weer.

- 4 Volg de aanwijzingen op het scherm om de TV-instellingen aan uw wensen aan te passen.

Taal	Hiermee selecteert u een taal voor het scherm.
↓	
Modusinstelling	Hiermee selecteert u <b>Thuisgebruik</b> voor de woonomgeving.
↓	
Power Indicator (Stroomindicator)	Hiermee selecteert u de Stand-byverlichting. Als u Aan selecteert, gaat de Stand-byverlichting aan de voorzijde aan als de TV uit is.
↓	
Land	Hiermee selecteert u een land dat moet worden weergegeven.
↓	
Tijdzone	Hiermee kiest u de tijdzone en zomertijd. (Als u Rusland als land kiest)
↓	
Wachtwoord inst.	Hiermee stelt u het wachtwoord in. (Als u Frankrijk/Italië als land kiest)
↓	
Network Setting (Netwerkinstelling)	(Bij aanwezigheid van een LAN-poort) Hiermee selecteert u Netwerkinstelling die moet worden weergegeven. (Alleen V.K., **MA73V-modellen)
↓	
Auto afstemmen	Hiermee scant u automatisch de beschikbare programma's en slaat u deze op.

 **OPMERKING**

- In landen waar de DTV-zendnormen nog niet zijn vastgelegd is het mogelijk dat bepaalde DTV-functies niet werken, afhankelijk van de DTV-uitzendingomgeving.
- Om beelden met de best mogelijke kwaliteit voor uw woonomgeving weer te geven, kiest u de modus **Thuisgebruik**.
- De modus **Winkeldemo** is geschikt voor een winkelomgeving.
- Als u de modus **Winkeldemo** kiest, worden alle eerder aangepaste instellingen na 5 minuten teruggezet naar de standaardinstellingen van de modus **Winkeldemo**.

- 5 Wanneer de basisinstellingen klaar zijn, drukt u op **OK**.

 **OPMERKING**

Als u de eerste instellingen niet voltooit, verschijnen deze steeds opnieuw wanneer u de TV inschakelt.

- 6 Druk op **⏻/I** op de TV om de TV uit te schakelen.  
De Stand-byverlichting wordt ingeschakeld.

 **WAARSCHUWING**

Trek de stekker van het netsnoer uit het stopcontact wanneer u de TV gedurende lange tijd niet gaat gebruiken.

 **OPMERKING**

- U kunt de TV ook overschakelen van PC-modus naar TV-modus door op **TV/PC** te drukken.
- U kunt ook het scherm **Initial Setting** (Fabrieksinstelling) openen door **OPTIE** te kiezen in de hoofdmenu's.

## TV-scherm (5:9 OSD)

### Programmagids

Druk op de knop **INFO** op de afstandsbediening terwijl u TV kijkt.

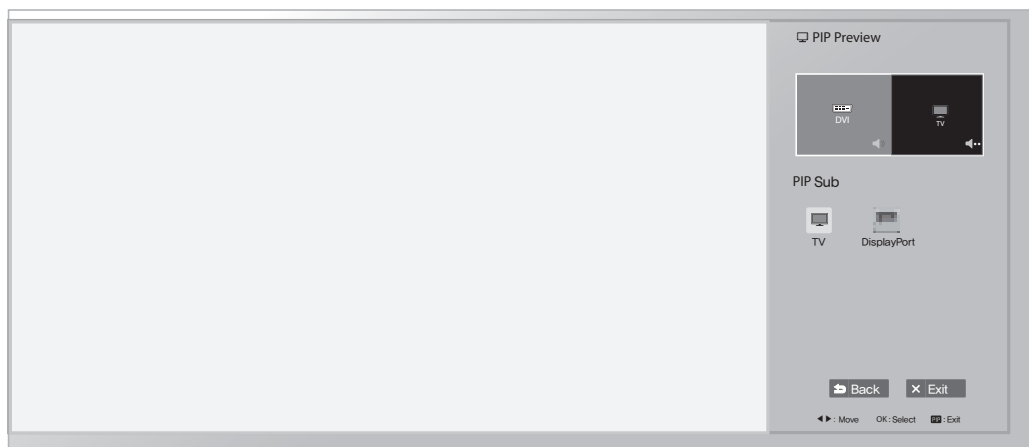
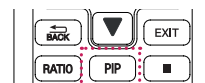
- Aan de rechterkant (5:9 OSD) van het TV-scherm, worden de details van het kanaal dat u momenteel bekijkt en informatie over de kanaalrangschikking weergegeven.
- Voor analoge TV wordt het bericht "No program information" ("Geen info") weergegeven.
- Alleen digitale TV-kanalen worden opgezocht en weergegeven. Indien er geen kanaal beschikbaar is, wordt het bericht "No program information" ("Geen info") weergegeven.



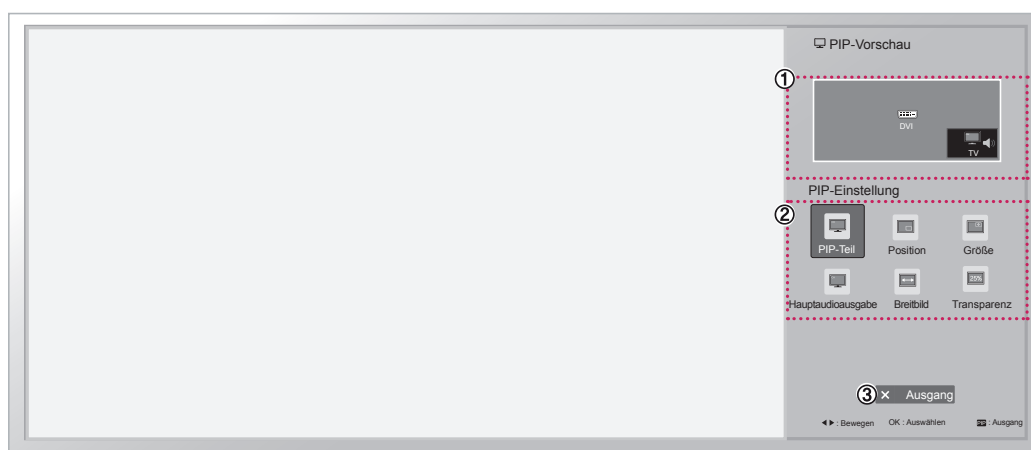
Nr.	Functie
①	Geeft het programma waar u nu naar kijkt weer.
②	Geeft het type uitzending waar u nu naar kijkt weer.
③	Geeft het pictogram van het type uitzending weer. (bijv. HD, Dolby, Digital, enz.)
④	Geeft de huidige datum en tijd weer.
⑤	Geeft het huidige kanaal of de volledige programmalijs weer.
⑥	Pictogramgebied voor het type uitzending
⑦	Geeft de naam van het programma waar u nu naar kijkt weer.
⑧	Geeft de looptijd van het programma weer. - Geeft de voortgang, inclusief begin- en eindtijden, van het programma weer.
⑨	Geeft de beschikbare functies weer. - Als het kanaal waar u nu naar kijkt is gefocussed, wordt de functie Watch (Bekijken) weergegeven. - Als een ander kanaal dan het kanaal waar u nu naar kijkt is gefocussed, wordt de functie Schedule (Schema) weergegeven.

## PIP-functie

Druk op de knop **PIP** op de afstandsbediening terwijl u DVI, HDMI1,2, Display Port kijkt



DRUK TIJDENS DE PIP-WEERGAVE OP DE TOETS PIP-INSTELLINGEN OP DE AFSTANDSBEDIEING OM HET SUBMENU WEER TE GEVEN.



Nr.	Functie																																													
①	Geeft het geconfigureerde OSD-pictogram en de bijbehorende naam weer.																																													
②	<p>Selecteert een optie voor PIP Sub. (De opties kunnen verschillen, afhankelijk van de geselecteerde optie voor PIP Main. Zie PIP Overzicht hieronder.)</p> <table border="1" data-bbox="419 462 1264 736"> <thead> <tr> <th colspan="2" data-bbox="419 462 710 495">PIP Overzicht</th> <th colspan="5" data-bbox="710 462 1264 495">PIP Sub</th> </tr> <tr> <th colspan="2" data-bbox="419 495 710 529"></th> <th data-bbox="710 495 824 529">DVI</th> <th data-bbox="824 495 938 529">HDMI1</th> <th data-bbox="938 495 1052 529">HDMI2/ MHL</th> <th data-bbox="1052 495 1166 529">DisplayPort</th> <th data-bbox="1166 495 1264 529">TV</th> </tr> </thead> <tbody> <tr> <td data-bbox="419 529 588 736" rowspan="5">Spanningsingang</td> <td data-bbox="588 529 710 562">DVI</td> <td data-bbox="710 529 824 562">X</td> <td data-bbox="824 529 938 562">X</td> <td data-bbox="938 529 1052 562">X</td> <td data-bbox="1052 529 1166 562">○</td> <td data-bbox="1166 529 1264 562">○</td> </tr> <tr> <td data-bbox="588 562 710 595">HDMI1</td> <td data-bbox="710 562 824 595">X</td> <td data-bbox="824 562 938 595">X</td> <td data-bbox="938 562 1052 595">X</td> <td data-bbox="1052 562 1166 595">○</td> <td data-bbox="1166 562 1264 595">○</td> </tr> <tr> <td data-bbox="588 595 710 629">HDMI2/ MHL</td> <td data-bbox="710 595 824 629">X</td> <td data-bbox="824 595 938 629">X</td> <td data-bbox="938 595 1052 629">X</td> <td data-bbox="1052 595 1166 629">○</td> <td data-bbox="1166 595 1264 629">○</td> </tr> <tr> <td data-bbox="588 629 710 662">DisplayPort</td> <td data-bbox="710 629 824 662">○</td> <td data-bbox="824 629 938 662">○</td> <td data-bbox="938 629 1052 662">○</td> <td data-bbox="1052 629 1166 662">X</td> <td data-bbox="1166 629 1264 662">○</td> </tr> <tr> <td data-bbox="588 662 710 736">TV</td> <td data-bbox="710 662 824 736">X</td> <td data-bbox="824 662 938 736">X</td> <td data-bbox="938 662 1052 736">X</td> <td data-bbox="1052 662 1166 736">X</td> <td data-bbox="1166 662 1264 736">X</td> </tr> </tbody> </table> <p><b>PIP Sub</b></p> <p><b>Positie</b> Hiermee stelt u de positie in voor het venster PIP Sub. (linkerbovenhoek, rechterbovenhoek, linkerbenedenhoek of rechterbenedenhoek) *Deze functie is uitgeschakeld wanneer PIP Sub is ingesteld op [PIP Off] (PIP Uit) of het formaat is ingesteld op [Balanced] (Uitgebalanceerd).</p> <p><b>Formaat</b> Hiermee stelt u het formaat in voor het venster PIP Sub. (Small (Klein) / Medium (Medium) / Large (Groot) / Balanced (Uitgebalanceerd)) *Deze functie is uitgeschakeld wanneer PIP Sub is ingesteld op [PIP Off] (PIP Uit).</p> <p><b>Audio</b> Hiermee selecteert u de audio-ingang. *Alleen de items die beschikbaar zijn voor de huidige combinatie worden ingeschakeld (PIP Main/PIP Sub of Audio in).</p> <p><b>Ratio (Beeldverhouding)</b> Hiermee past u de beeldverhouding van PIP Sub aan. *Deze functie is uitgeschakeld wanneer PIP Sub is ingesteld op [PIP Off] (PIP Uit) of het formaat is ingesteld op [Balanced] (Uitgebalanceerd).</p> <p><b>Transparency (Transparantie)</b> Hiermee stelt u de ondoorzichtigheid van PIP in. (OFF (Uit)/25%/50%/75%) *Deze functie is uitgeschakeld wanneer PIP Sub is ingesteld op [PIP Off] (PIP Uit) of Size (Formaat) is ingesteld op [Balanced] (Uitgebalanceerd).</p>	PIP Overzicht		PIP Sub							DVI	HDMI1	HDMI2/ MHL	DisplayPort	TV	Spanningsingang	DVI	X	X	X	○	○	HDMI1	X	X	X	○	○	HDMI2/ MHL	X	X	X	○	○	DisplayPort	○	○	○	X	○	TV	X	X	X	X	X
PIP Overzicht		PIP Sub																																												
		DVI	HDMI1	HDMI2/ MHL	DisplayPort	TV																																								
Spanningsingang	DVI	X	X	X	○	○																																								
	HDMI1	X	X	X	○	○																																								
	HDMI2/ MHL	X	X	X	○	○																																								
	DisplayPort	○	○	○	X	○																																								
	TV	X	X	X	X	X																																								
③	<p><b>Knop Exit</b> - Hiermee sluit u het OSD-menu af.</p>																																													

# APPARATEN AANSLUITEN

U kunt diverse externe apparaten aansluiten op de TV en de invoerbron wijzigen om het externe apparaat te selecteren. Zie voor meer informatie over het aansluiten van externe apparaten de handleiding die bij elk extern apparaat is geleverd.

De mogelijke externe apparaten zijn: HD-ontvangers, DVD-spelers, videorecorders, audiosystemen, USB-opslagapparaten, PC's, camcorders en camera's, gaming-apparaten en andere externe apparaten.

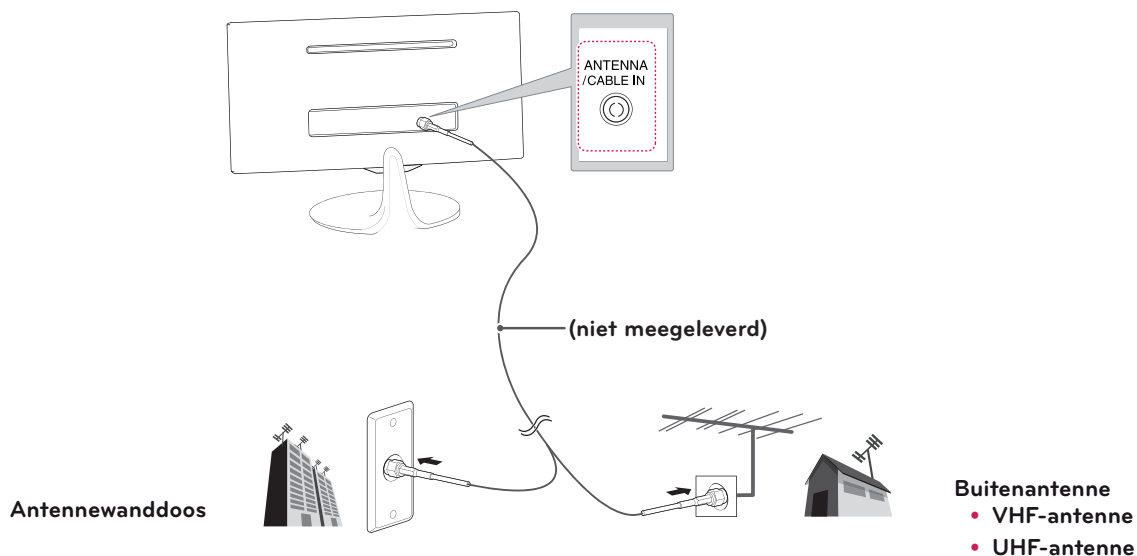


## OPMERKING

- Als u een TV-programma opneemt op een DVD-recorder of videorecorder, moet u ervoor zorgen dat de TV-signaalinvoerkabel via de DVD-recorder of videorecorder op de TV is aangesloten. Zie voor meer informatie over het opnemen de handleiding die bij het aangesloten apparaat is geleverd.
- De aansluiting van externe apparaten kan per model verschillen.
- Sluit externe apparaten aan op de TV, ongeacht de volgorde van de TV-poort.

## Een antenne aansluiten

Sluit een antenne, kabel of kabelbox aan om TV te kunnen kijken en let op het onderstaande. De afbeeldingen kunnen afwijken van de daadwerkelijke accessoires en een RF-kabel is optioneel. Sluit de TV met behulp van een RF-kabel (75  $\Omega$ ) aan op een antennewanddoos op de muur.



## OPMERKING

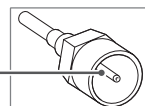
- Gebruik een signaalsplitter om meer dan twee TV's te gebruiken.
- Als de beeldkwaliteit slecht is, installeert u een signaalversterker om de beeldkwaliteit te verbeteren.
- Als de beeldkwaliteit slecht is met een aangesloten antenne, richt u de antenne in de juiste richting.
- Ga naar <http://AntennaWeb.org> voor meer informatie over de antenne- en kabelaansluiting.



## WAARSCHUWING

- Zorg dat het koperdraad van de RF-kabel niet buigt.

**Koperdraad**

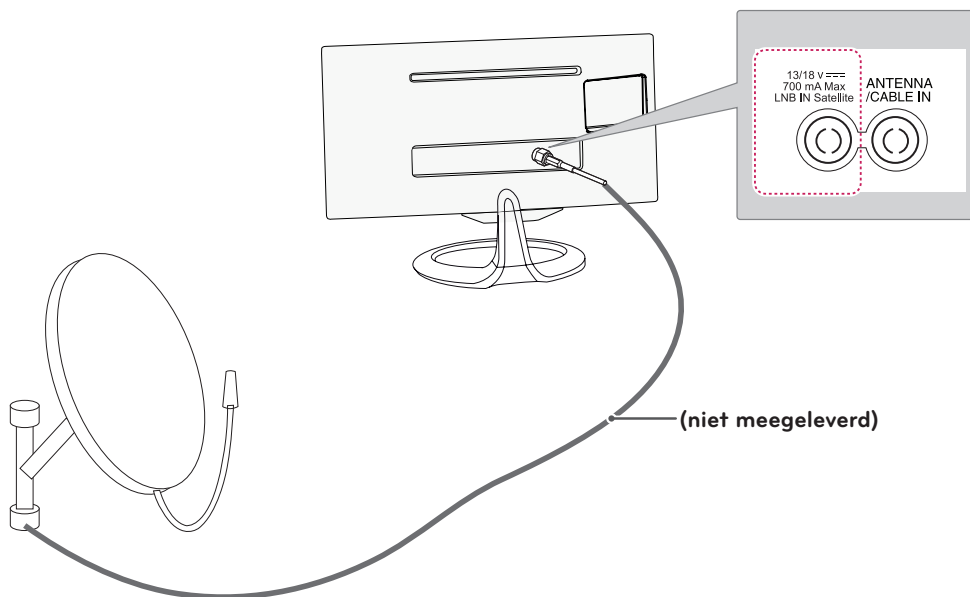


- Volg alle instructies op voor verbindingen tussen apparaten en verbind daarna het netsnoer met het stopcontact om schade aan uw TV te voorkomen.

## Satellietverbinding

### \*\*MA73V-modellen

Sluit de TV met behulp van een RF-satellietkabel (75 Ω) aan op een satellietschotel.





## Een HD-ontvanger, DVD-speler, videorecorder of game-apparaat aansluiten

Sluit een HD-ontvanger, DVD-speler, videorecorder of game-apparaat aan op de TV en selecteer de bijbehorende invoermodus.

### HDMI-verbinding

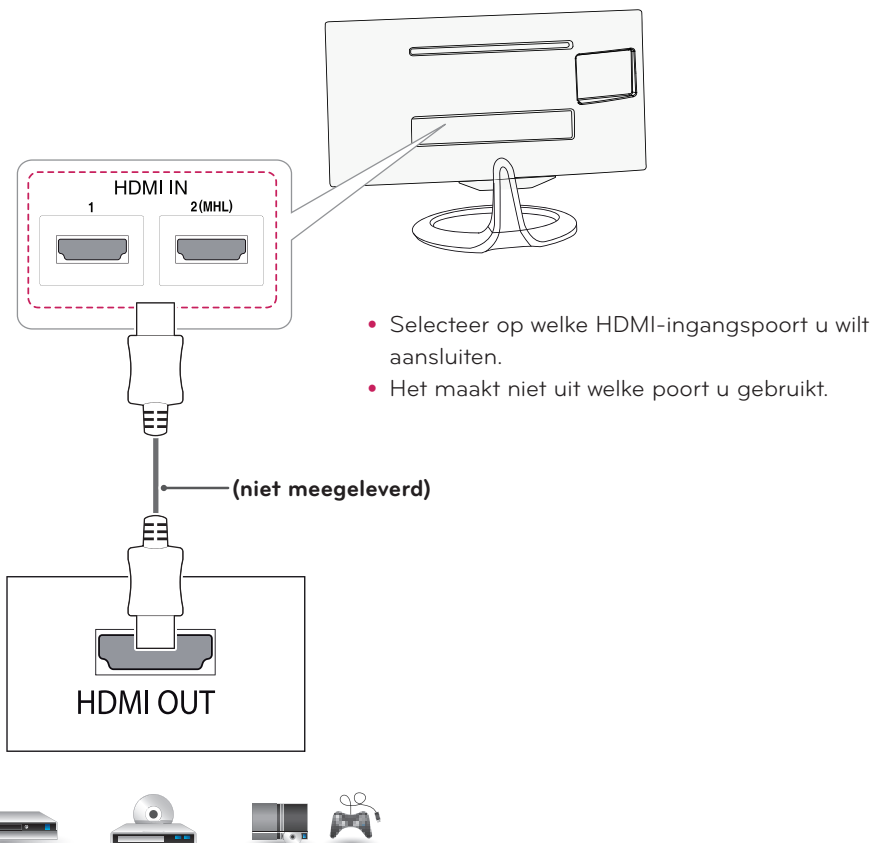
**HDMI is de best mogelijke verbinding voor een apparaat.**

U kunt de digitale video- en audiosignalen vanaf een extern apparaat naar de TV zenden. Sluit het externe apparaat met behulp van de HDMI-kabel aan op de TV, zoals aangegeven in de volgende afbeelding.



#### OPMERKING

- Gebruik een HDMI-kabel om deze te koppelen met de HDMI-ingang en een digitale ontvanger, en sluit de HDMI-uitgang aan. Gebruik de geluidsuitgang voor video.
- Druk op de knop INPUT op de afstandsbediening om HDMI1 of HDMI2/MHL te selecteren.
- Dolby Digital en DTS worden niet ondersteund. Indien geen geluid hoorbaar is, stelt u de audio-uitgang van het aangesloten audioapparaat in op PCM.



- Selecteer op welke HDMI-ingangspoort u wilt aansluiten.
- Het maakt niet uit welke poort u gebruikt.

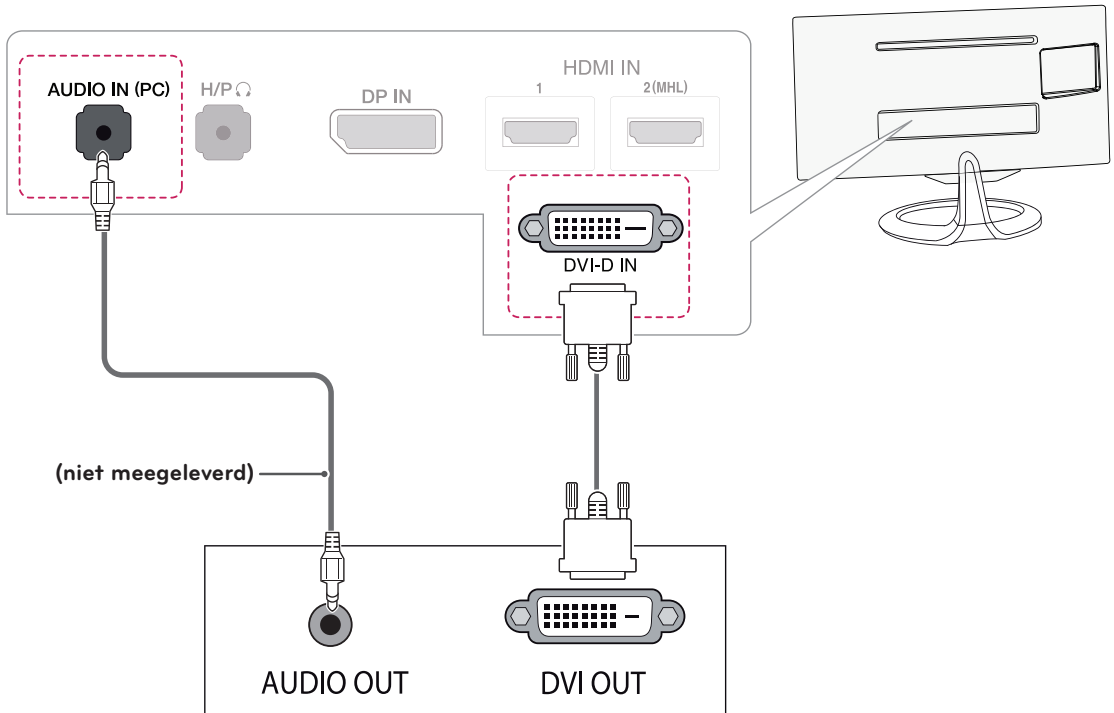
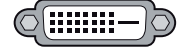
DVD / Blu-Ray / HD-kabelbox /  
HD STB / Game-apparaat

## DVI-D-verbinding

U kunt het digitale videosignaal vanaf een extern apparaat naar de TV zenden. Sluit het externe apparaat met behulp van de DVI-D Dual-kabel aan op de TV, zoals aangegeven in de volgende afbeelding. Gebruik een optionele audiokabel om het audiosignaal van het externe apparaat naar de monitor te zenden.

### ! OPMERKING

- Gebruik de meegeleverde DVI-D Dual-kabel.
- Als u niet de DVI-D Dual-kabel gebruikt, kan dit vervormingseffecten op het scherm veroorzaken.
- Als u geen optionele externe luidspreker gebruikt, sluit u het externe apparaat door middel van een optionele audiokabel aan op de TV.
- Sluit de kabel voor signaalvoer aan en zet deze vast door de schroeven rechtsom te draaien.
- Druk op de knop INPUT op de afstandsbediening en selecteer DVI.



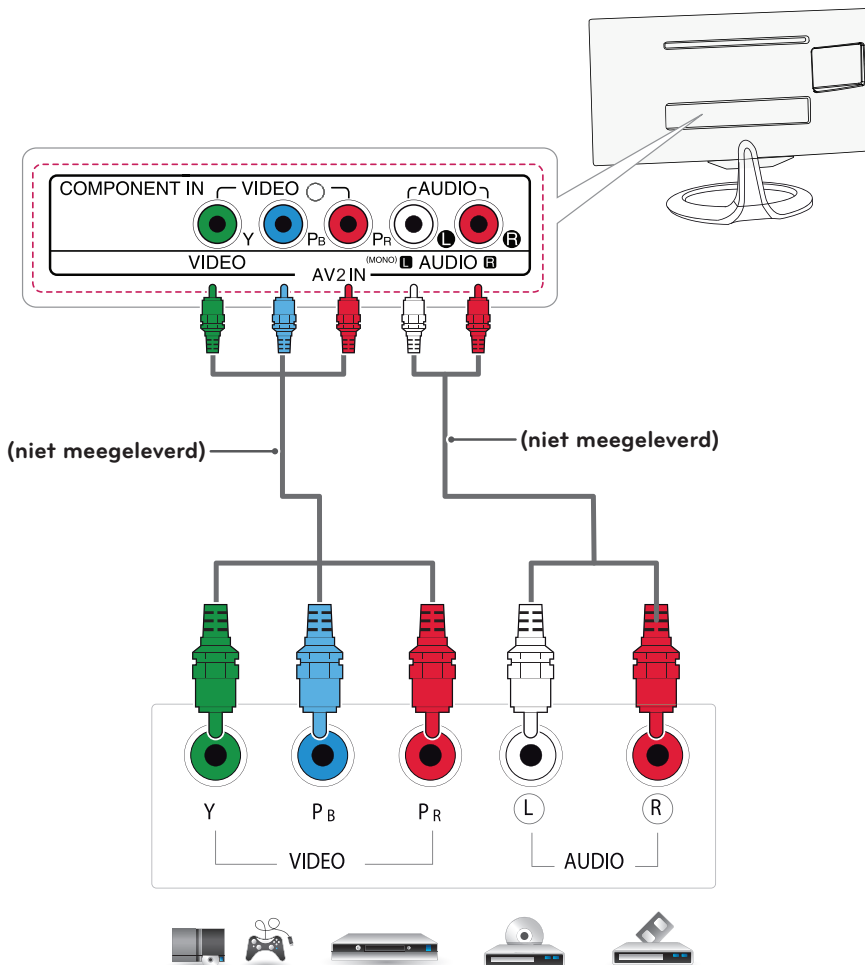
DVD / Blu-Ray / HD-kabelbox /  
HD STB / Game-apparaat

## Componentverbinding

U kunt de analoge video- en audiosignalen vanaf een extern apparaat naar de TV zenden. Sluit het externe apparaat met behulp van de componentkabel aan op de TV, zoals aangegeven in de volgende afbeelding. Om beelden volgens progressief scannen te kunnen weergeven, moet u een componentkabel gebruiken.

### ! OPMERKING

- Als kabels onjuist zijn geïnstalleerd, wordt het beeld mogelijk weergegeven in zwart-wit of met vervormde kleuren.
- **Controleer of de kleuren van elke kabel overeenkomen met die van de aansluiting.**
- Druk op de knop INPUT (INVOER) op de afstandsbediening en selecteer Component.



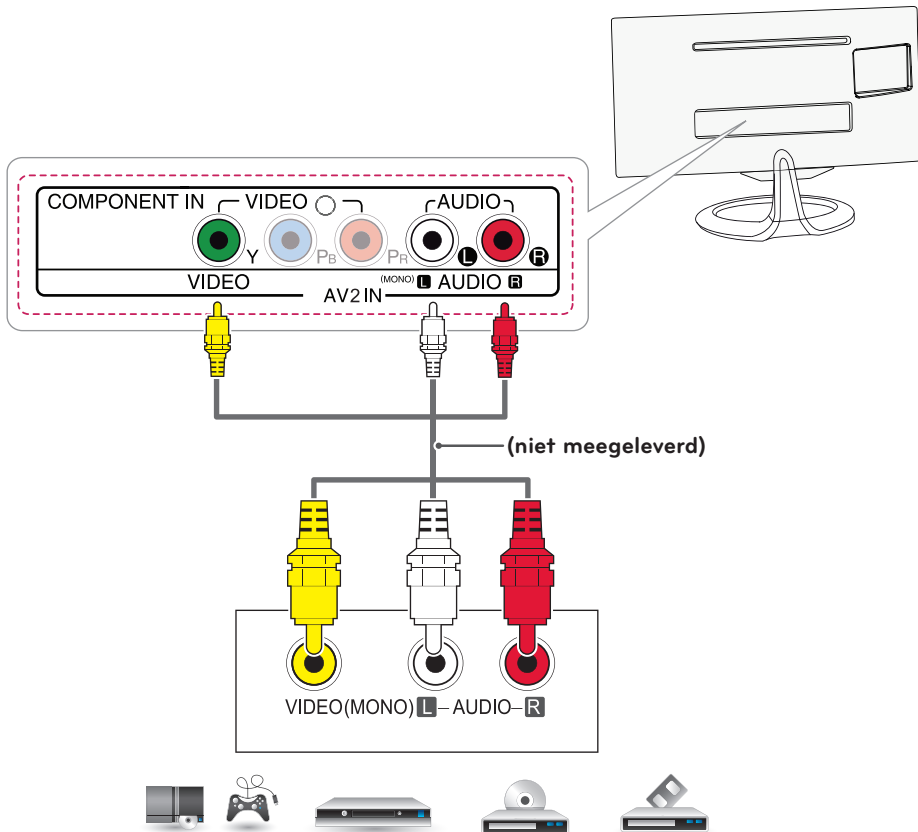
DVD / Blu-Ray / HD-kabelbox /  
HD STB / Game-apparaat

## Composiet-verbinding

U kunt de analoge video- en audiosignalen vanaf een extern apparaat naar de TV zenden. Sluit het externe apparaat met behulp van de composietkabel aan op de TV, zoals aangegeven in de volgende afbeelding.

### ! OPMERKING

- Controleer of de kleuren van elke kabel overeenkomen met die van de aansluiting.
- Druk op de knop INPUT (INVOER) op de afstandsbediening om AV te selecteren



DVD / Blu-Ray / HD-kabelbox /  
HD STB / Game-apparaat

## Euro Scart-verbinding

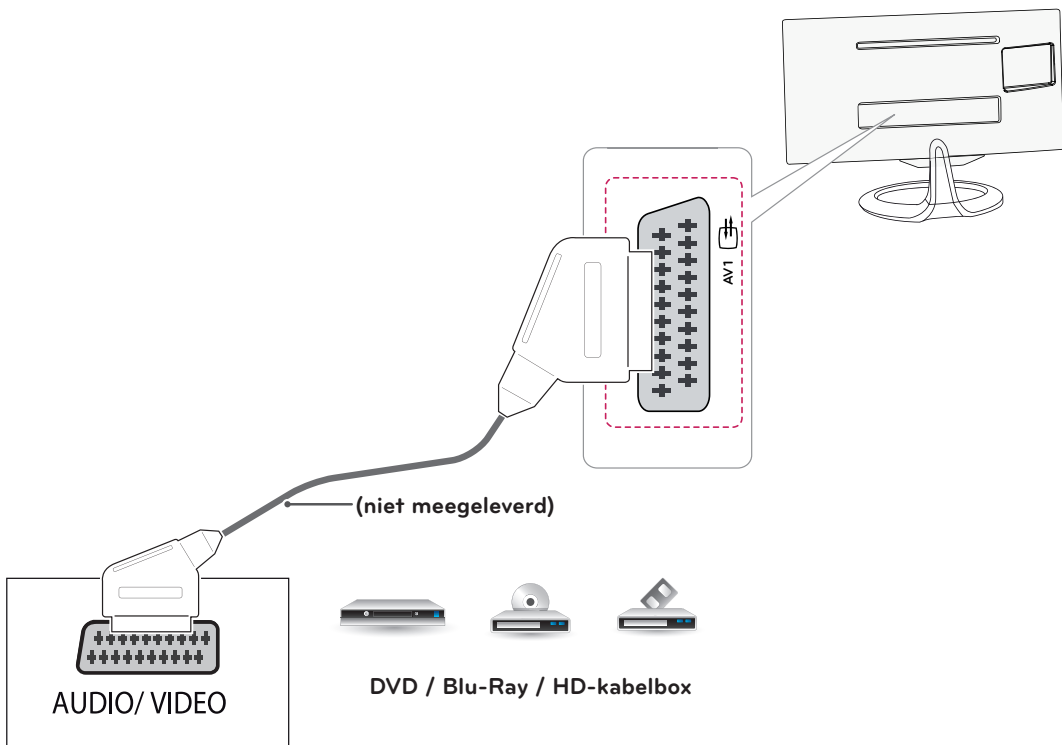
U kunt de video- en audiosignalen vanaf een extern apparaat naar de TV zenden. Sluit het externe apparaat met behulp van de Euro Scart-kabel aan op de TV, zoals aangegeven in de volgende afbeelding. Om beelden volgens progressief scannen te kunnen weergeven, moet u een Euro Scart-kabel gebruiken.

	Uitvoertype	AV1 (TV Uit <sup>1</sup> )
Huidige invoermodus		
Digitale TV		Digitale TV
Analoge TV		Analoge TV
Component, AV, HDMI		Analoge TV

1TV Uit: voert analoge of digitale TV-signalen uit.

**! OPMERKING**

Elke Euro Scart-kabel moet een signaalafscherming hebben.



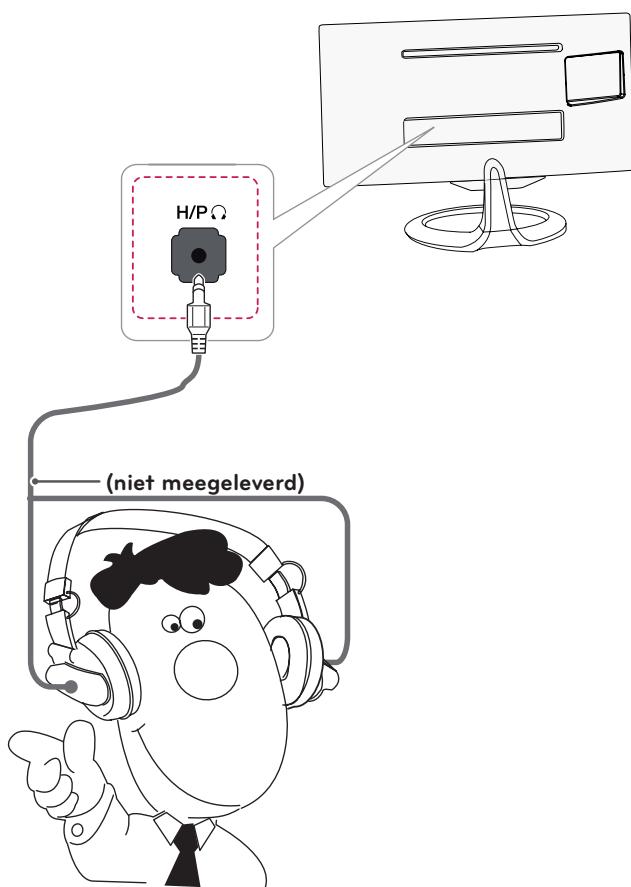
## Hoofdtelefoonaansluiting

U kunt het hoofdtelefoonsignaal vanaf de TV naar een extern apparaat zenden. Sluit de hoofdtelefoon aan op de TV, zoals aangegeven in de volgende afbeelding.



### OPMERKING

- Onderdelen in het menu AUDIO worden uitgeschakeld wanneer u een hoofdtelefoon aansluit.
- Impedantie van hoofdtelefoon: 16  $\Omega$
- Maximale audio-uitvoer van hoofdtelefoon: 2,5 mW tot 5,5 mW
- Grootte van hoofdtelefoonaansluiting: 0,35 cm



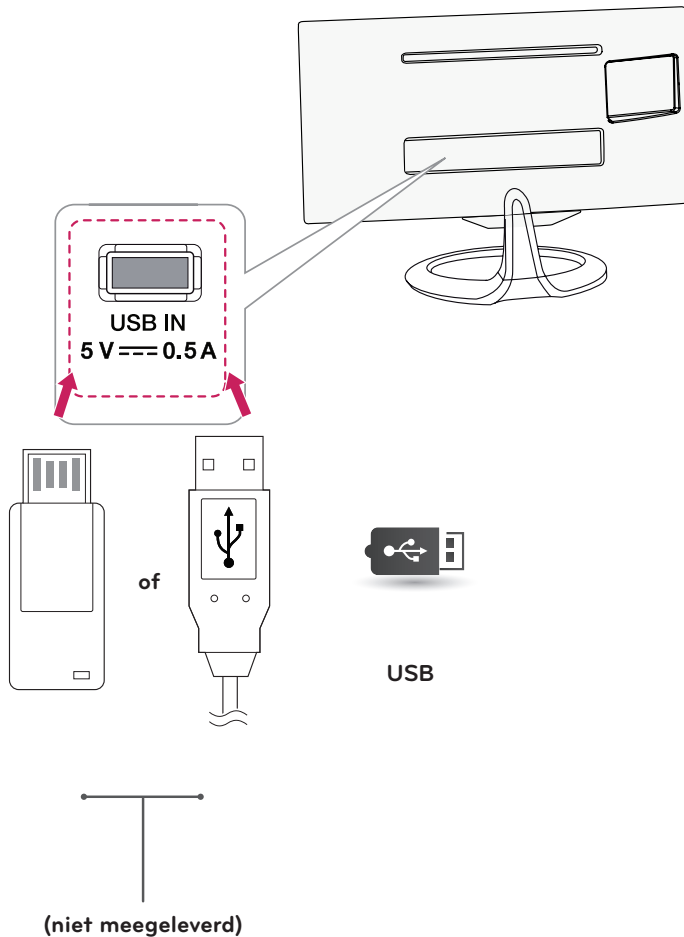
Hoofdtelefoon

## Een USB-apparaat aansluiten

Sluit een USB-opslagapparaat, zoals een USB-flashgeheugen, externe harde schijf, MP3-speler of een USB-geheugenkaartlezer, aan op de TV en open MIJN MEDIA om diverse multimediate bestanden te kunnen gebruiken.

### ! NOTE

- Werkt mogelijk niet als USB 3.0-apparaten zijn aangesloten.



## Aansluiten op externe apparaten

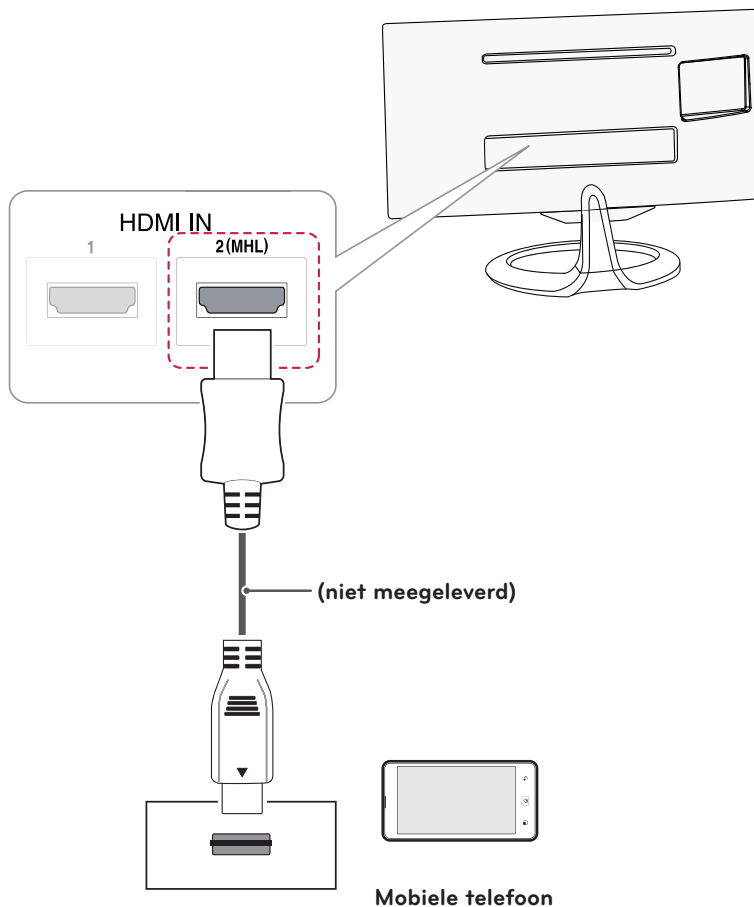
### Smartphone-verbinding (MHL)

**Mobile High-definition Link (MHL)** is een interface waarmee u video en audio vanaf uw smartphone op de monitor kunt afspelen door de monitor op uw smartphone aan te sluiten. Sluit de smartphone op **de HDMI2/MHL**-poort van de monitor aan met de meegeleverde MHL-signaalkabel en stel de invoer in door op de knop Input (Ingang) op de monitor te drukken.

#### ! OPMERKING

- Deze functie werkt alleen voor smartphones die MHL ondersteunen.  
- Er kunnen compatibiliteitsproblemen optreden met andere mobiele telefoons.

- In de PIP-modus kunt u geen gebruikmaken van de MHL-afstandsbediening.





## Aansluiten op een bekabeld netwerk

### (Alleen Verenigd Koninkrijk, \*\*MA73V-modellen)

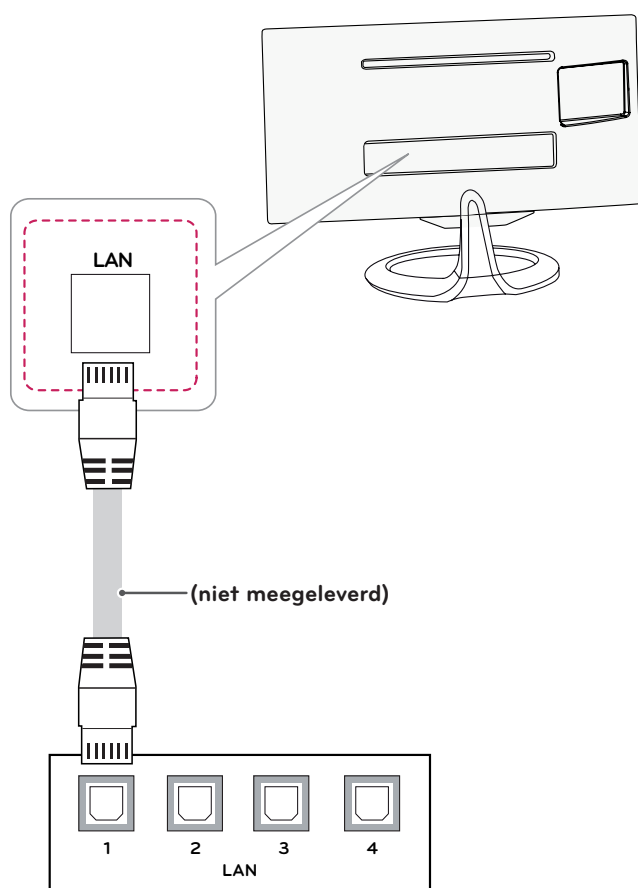
Sluit de TV aan op een LAN (Local Area Network) via de LAN-poort, zoals aangegeven in de volgende afbeelding, en stel de netwerkinstellingen in. Na het tot stand brengen van een fysieke verbinding kan het voor een klein aantal thuisnetwerken vereist zijn om de TV-netwerkinstellingen aan te passen. De TV zal automatisch worden verbonden met de meeste netwerken zonder enige aanpassingen.

Neem voor meer informatie contact op met uw internetprovider of raadpleeg de handleiding van uw router.



### WAARSCHUWING

- Verbind geen modulaire telefoonkabel met de LAN-poort.
- Omdat er verschillende verbindingsmethoden bestaan, moet u de specificaties opvolgen van uw telecomleverancier of internetprovider.



### OPMERKING

[\*\*MA73V-model]

- V.K.: LAN-poort is beschikbaar. (De LAN-poort is toegevoegd ter ondersteuning van HD MHEG.)
- Andere gebieden: LAN-poort is niet beschikbaar.

## Aansluiten op een PC

Uw TV ondersteunt de Plug & Play\*-functie.

\* Plug & Play: De functie waarbij een PC een aangesloten apparaat herkent, zonder dat daarvoor een stuurprogramma hoeft te worden geïnstalleerd.



### OPMERKING

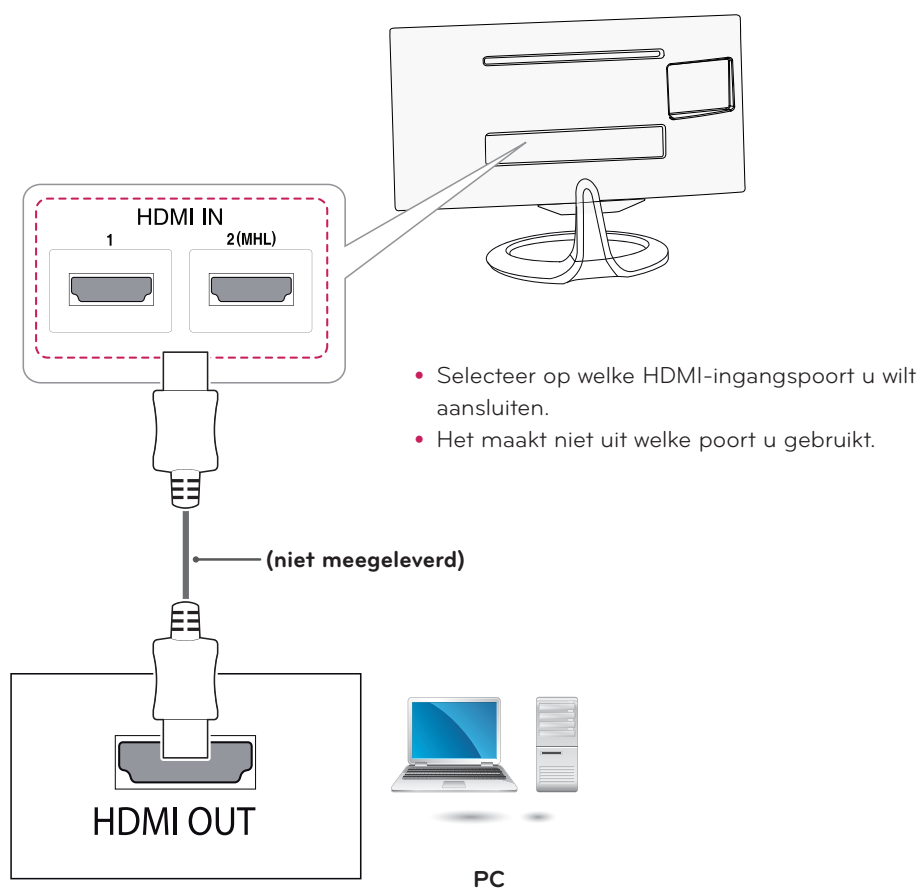
- Wij raden u aan een TV met een HDMI-verbinding te gebruiken voor de hoogste beeldkwaliteit.
- Als u geen optionele externe luidspreker gebruikt, sluit u de PC door middel van de optionele audiokabel aan op de TV.
- Als u de TV inschakelt wanneer deze koud is, kan het scherm flikkeren. Dit is normaal.
- Er kunnen enkele rode, groene of blauwe stippen op het scherm verschijnen. Dit is normaal.
- Sluit de kabel voor signaalvoer aan en zet deze vast door de schroeven rechtsom te draaien.
- Druk niet te lang met uw vinger op het scherm; dit kan tijdelijke vervormingseffecten op het scherm veroorzaken.
- Voorkom dat een stilstaand beeld lang op het scherm wordt weergegeven om inbranden van het beeld op het scherm te voorkomen. Gebruik indien mogelijk een schermbeveiliging.
- Gebruik een geaarde stekkerdoos of een geaard stopcontact als u het netsnoer op een stopcontact aansluit.
- Gebruik, om aan de productspecificaties te voldoen, een afgeschermd interfacekabel met ferrietkern voor DVI-D-kabels en DVI-naar-HDMI-kabels.

## HDMI-verbinding

U kunt de digitale video- en audiosignalen vanaf uw PC naar de TV zenden. Sluit de PC met behulp van een HDMI-kabel aan op de TV, zoals aangegeven in de volgende afbeeldingen.

### OPMERKING

- Gebruik een High Speed HDMI™-kabel.
- Controleer de PC-instellingen als u geen geluid hoort in de HDMI-modus.
- Druk op de knop INPUT op de afstandsbediening om HDMI1 of HDMI2/MHL te selecteren.
- Gebruik van een DVI-naar-HDMI-kabel kan compatibiliteitsproblemen veroorzaken.
- HDMI PC kan compatibiliteitsproblemen met het apparaat veroorzaken.
- Dolby Digital en DTS worden niet ondersteund. Indien geen geluid hoorbaar is, stelt u de audio-uitgang van het aangesloten audioapparaat in op PCM.

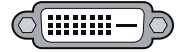


## DVI-D-verbinding

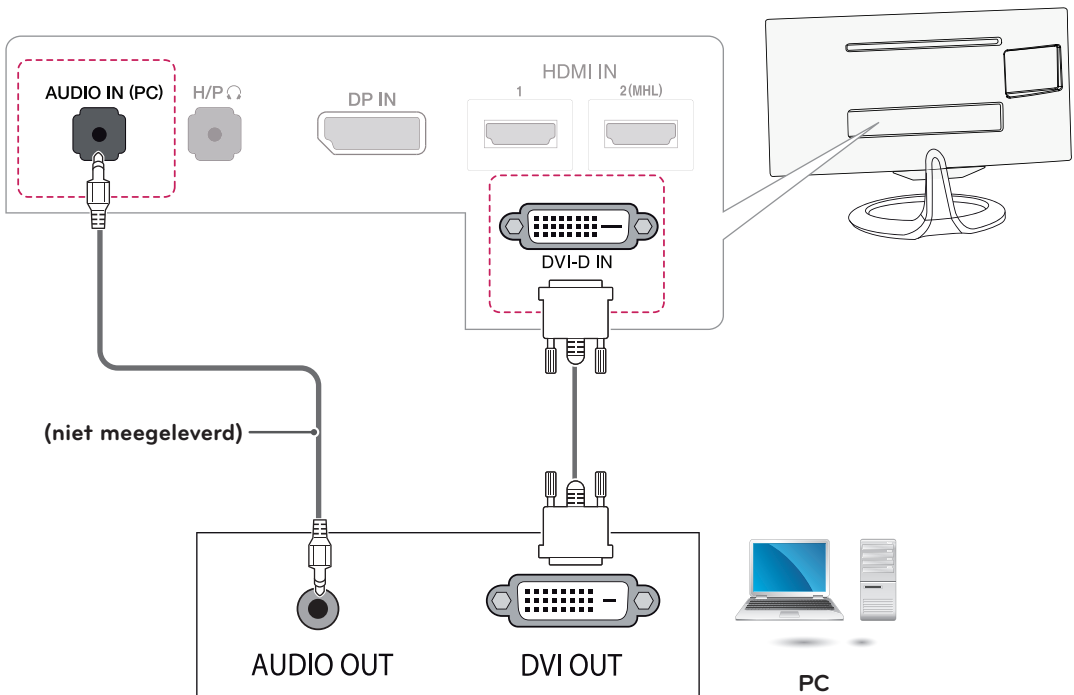
U kunt het digitale videosignaal vanaf uw PC naar de TV zenden. Sluit de PC met behulp van een DVI-D Dual-kabel aan op de TV, zoals aangegeven in de volgende afbeeldingen. Gebruik een optionele audiokabel om het audiosignaal van het externe apparaat naar de monitor te zenden.



### OPMERKING



- Gebruik de meegeleverde DVI-D Dual-kabel.
- Als u de DVI-D Dual-kabel niet gebruikt, kan dit vervormingseffecten op het scherm veroorzaken.
- Als u geen optionele externe luidspreker gebruikt, sluit u de PC door middel van de optionele audiokabel aan op de TV.
- Gebruik van een DVI-naar-HDMI-kabel kan compatibiliteitsproblemen veroorzaken.
- Sluit de kabel voor signaalinvoer aan en zet deze vast door de schroeven rechtsom te draaien.
- Druk op de knop INPUT op de afstandsbediening en selecteer naar DVI.



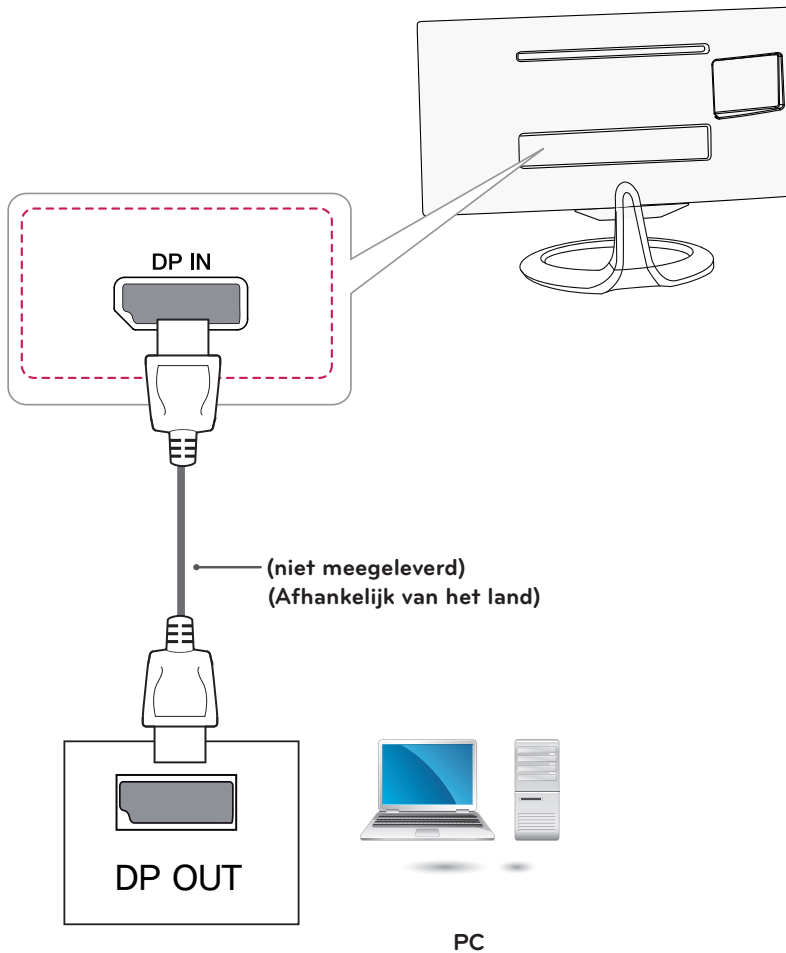
## Display Port-verbinding

U kunt de digitale video- en audiosignalen vanaf uw PC naar de TV zenden. Sluit uw PC met de Display Port-kabel op de TV aan zoals hieronder wordt geïllustreerd.



### OPMERKING

- Afhankelijk van de DP-versie van uw PC is er mogelijk geen geluid beschikbaar.
- Dolby Digital en DTS worden niet ondersteund. Indien geen geluid hoorbaar is, stelt u de audio-uitgang van het aangesloten audioapparaat in op PCM.
- Druk op de knop INPUT op de afstandsbediening en selecteer DisplayPort.
- Gebruik van een DP-naar-HDMI- of een DP-naar-DVI-kabel kan compatibiliteitsproblemen veroorzaken.
- HDMI-signalen worden niet geconverteerd naar DP-signalen.
- Als u een DP-naar-HDMI-kabel gebruikt, kunt u uw media op een PC of ander apparaat met een DP-uitgang bekijken door gebruik te maken van de HDMI- of DVI-ingangspoort.



# AFSTANDSBEDIENING

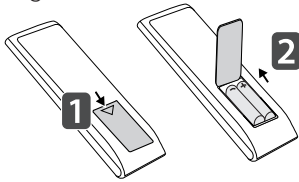
De beschrijvingen in deze handleiding gaan uit van de toetsen op de afstandsbediening. Lees deze handleiding aandachtig door en bedien de TV op de juiste wijze.

Om de batterijen te vervangen, opent u het klepje van het batterijvak, vervangt u de batterijen (1,5 V AAA-formaat) waarbij u let op de juiste richting van de  $\oplus$ - en  $\ominus$ -polen op de sticker in het batterijvak, en sluit u het klepje van het batterijvak.

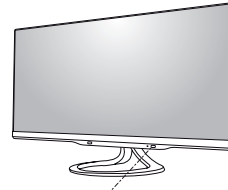
Voer de installatiehandelingen in omgekeerde richting uit om de batterijen te verwijderen.

## ! WAARSCHUWING

Gebruik geen nieuwe en oude batterijen door elkaar. Hierdoor kan de afstandsbediening beschadigd raken.



## ! WAARSCHUWING



### Signaalontvanger afstandsbediening

Zorg ervoor dat u de afstandsbediening op de sensor op de TV richt..

Zorg ervoor dat u de afstandsbediening richt op de sensor voor de afstandsbediening op de TV.

Uw TV kan afwijken van de getoonde afbeelding.

**⏻ (Aan/uit-knop)**  
Hiermee schakelt u de TV in of uit.

**SUBTITLE**  
Past de energiebesparing aan. (Alleen beschikbaar in DVI-, HDMI- of DisplayPort-invoermodus.)

**Cijfertoetsen**  
Hiermee voert u cijfers in.

**LIST**  
Hiermee hebt u toegang tot de opgeslagen programmalijst.

**+ -**  
Hiermee regelt u het volumeniveau.

**TV/RAD**  
Hiermee selecteert u een radio-, TV- of digitaal TV-programma.

**INPUT**  
Hiermee wijzigt u de invoerbron.

**AD**  
Schakelt de audio-beschrijving in of uit.

**TV/PC**  
Hiermee selecteert u de modus TV of PC.

**Q.VIEW**  
Hiermee gaat u terug naar het programma dat u hiervoor hebt bekeken.

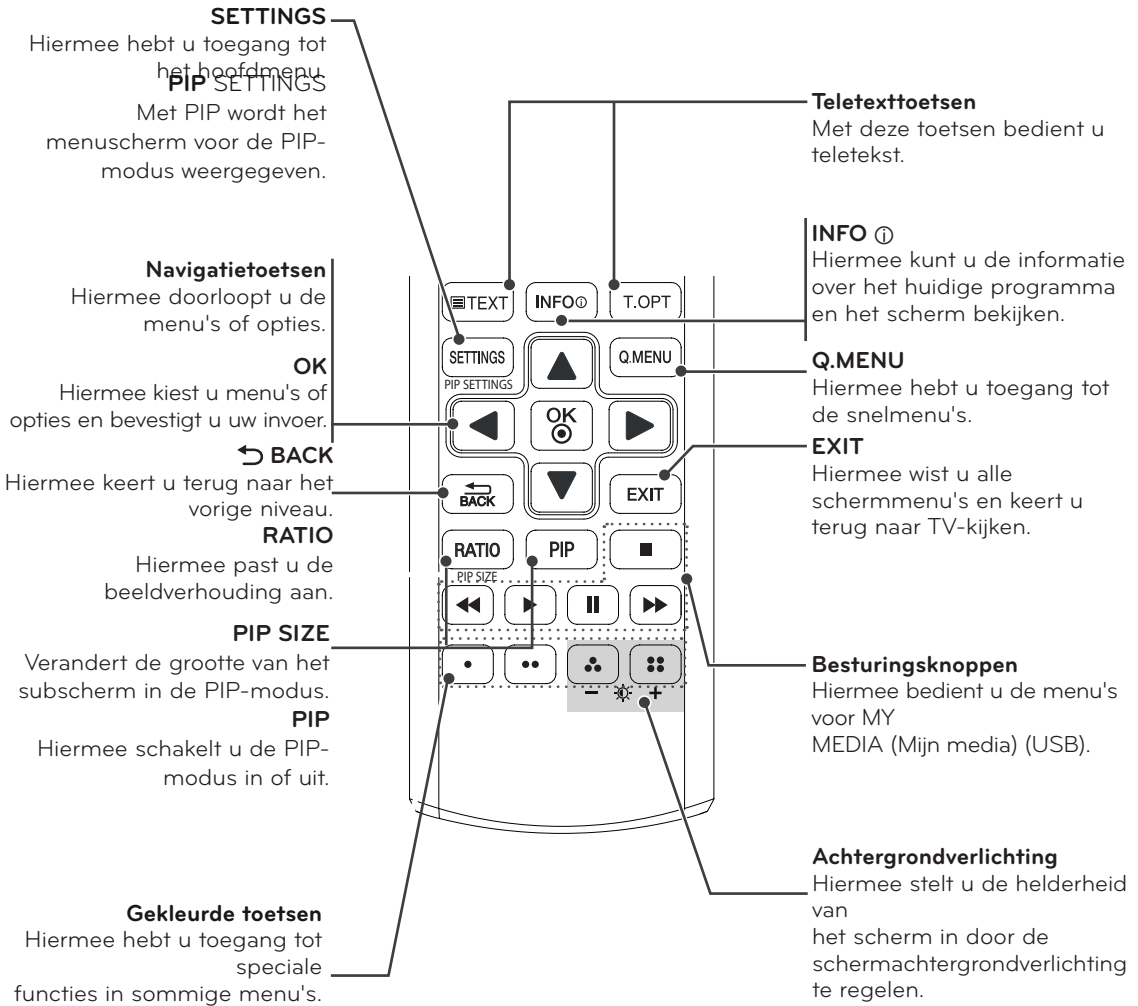
**^ P v**  
Hiermee selecteert u een programma.

**PAGE**  
Hiermee gaat u naar het vorige of volgende scherm.

**FAV**  
Hiermee roept u de lijst met uw favoriete programma's op.

**GUIDE**  
Toont de programmagids.

**MUTE**  
Hiermee dempt u het geluid.



# SCHERM SPLITSEN INSTALLEREN

Plaats de CD met de gebruikershandleiding die bij het product is meegeleverd in het CD-station van de PC en installeer Scherm splitsen.


- 1 Schakel het selectievakje in naast "I accept the terms of the agreement" (Ik ga akkoord met de voorwaarden van de overeenkomst) op het scherm met de Licentieovereenkomst en klik vervolgens op de knop [Volgende].



- 2 Selecteer het programma dat u wilt installeren.



## OPMERKING

Als u Scherm splitsen uitvoert, verschijnt hiervoor het pictogram [  ] in het systeemvak rechtsonder in het scherm van de PC.



Klik met de rechtermuisknop op dit pictogram en selecteer de gewenste indeling.





# INSTELLINGEN AANPASSEN

## Toegang tot de hoofdmenu's

Welke menu's er op het TV-scherm worden weergegeven is afhankelijk van de geselecteerde invoermodus.

### TV, Component, AV

- 1 Druk op **SETTINGS** voor toegang tot de hoofdmenu's.
- 2 Druk op de navigatietoetsen om naar een van de volgende menu's te gaan en druk op **OK**.
- 3 Druk op de navigatietoetsen om naar de gewenste instelling of optie te gaan en druk op **OK**.
- 4 Als u klaar bent, drukt u op **EXIT**.  
Als u wilt terugkeren naar het vorige menu, drukt u op **←BACK**.

<b>BEELD</b>	Hiermee stelt u het beeldformaat, de beeldkwaliteit of het beeldeffect in.
<b>GELUID</b>	Hiermee stelt u de geluidskwaliteit, het geluidseffect of het volumeniveau in.
<b>SETUP</b>	Hiermee stelt u programma's in en bewerkt u ze.
<b>TIJD</b>	Hiermee stelt u de tijd, de datum of de timer in.
<b>VERGRENDELEN</b>	Hiermee vergrendelt en ontgrendelt u zenders en programma's.
<b>OPTIE</b>	Hiermee past u de algemene instellingen aan.
<b>INGANGSSIGNAAL</b>	Hiermee geeft u de invoerbronnen weer met hun namen. (Behalve: in het Verenigd Koninkrijk **MA73V-modellen)
<b>NETWERK</b>	Hiermee stelt u het netwerk in. (Behalve: in het Verenigd Koninkrijk **MA73V-modellen)
<b>MIJN MEDIA</b>	Geïntegreerde mediafuncties gebruiken.

- Druk op de **RODE** knop voor toegang tot de **klantenservice** menu's.



**Klantenservice**  
De klantenservicefunctie gebruiken.

- Beeldtest
- Geluidstest
- Product-/service-info.
- Gebruikershandleiding
- Patentinformatie

**영문판이랑 줄의 수가 다름**

## BEELD



## De beeldverhouding aanpassen

SETTINGS> BEELD> Beeldverhouding	Functie
16:9	Hiermee past u de beeldverhouding aan voor een 16:9-scherm.
21:9	Hiermee past u de beeldverhouding aan voor een 21:9-scherm.
Scannen	Geeft het ingangssignaal weer zonder aanpassing. Selecteer Scannen bij de ingang van DTV/Component.
Set by Program (Instellen naar programma)	Afhankelijk van het ingangssignaal wordt de beeldverhouding gewijzigd van 4:3 in 16:9.
4:3	Hiermee past u de beeldverhouding aan voor een 4:3-scherm.
Zoom	Hiermee past u de grootte van het beeld aan de breedte van het scherm aan. Mogelijk verdwijnen de boven- en onderkant van het beeld.
Bioscoopzoom 1	Hiermee wordt een beeld aangepast aan de bioscoopbeeldverhouding (2.35:1) en ingezoomd op de beeldverhouding.

## Beeldmodus selecteren

SETTINGS> BEELD> Beeldmodus	Functie
	Hiermee selecteert u de optimale beeldmodus voor de kijkomgeving of het programma. De beschikbare beeldmodi kunnen variëren, afhankelijk van het ingangssignaal. ISF-expertmodus is voor professionals op het gebied van beeldafstemming om bepaalde beelden te kunnen instellen en finetunen. Het effect op normale beelden is mogelijk niet spectaculair.
Levendig / Standaard / Bioscoop / Game	Selecteer de gewenste beeldmodus.
Eco	De functie Energy Saver (Stroombesparing) bespaart stroom door bepaalde instellingen van de TV te wijzigen.
ISF Expert 1 ISF Expert 2	Menu voor het aanpassen van beeldkwaliteit waarmee experts en amateurs kunnen profiteren van de beste TV-weergave. Dit menu voor aanpassen is ISF-gecertificeerd en wordt aangeboden voor experts op het gebied van beeldafstemming. (Het ISF-logo mag alleen bij ISF-gecertificeerde TV's worden gebruikt.) ISFccc: Imaging Science Foundation Certified Calibration Control

## De beeldmodus finetunen

SETTINGS> BEELD> Beeldmodus> Backlight / Contrast / Helderheid / Scherppte / Kleur / Tint / Kleurtemp.	Functie
	Selecteer eerst de gewenste beeldmodus. De beschikbaarheid van instelbare opties is mogelijk afhankelijk van het ingangssignaal of de beeldinstelling.
Backlight	Hiermee wordt de helderheid van het scherm aangepast wanneer u de helderheid van het paneel aanpast.
CONTRAST	Hiermee worden het kleurcontrast en de helderheid van het scherm aangepast.
Helderheid	
Scherppte	Hiermee stelt u de scherppte van het scherm in.
Kleur	Hiermee wordt de kleurdiepte van het scherm aangepast.
Tint	Hiermee stelt u de gamma, kleurtemperatuur en kleurbalans van het scherm in.
Kleurtemp.	Hiermee past u de algehele tint van het beeld aan. In de Expert-modus kunt u het beeld finetunen met de gamma- of methodeopties.

### Expert besturing instellen

SETTINGS> BEELD> Beeldmodus> Geavanceerde besturing / Expert besturing	Functie
<p>Het scherm kan voor elke beeldmodus worden gekalibreerd; of voor een speciaal scherm kunnen de beeldinstellingen worden aangepast. Hiermee kunt u de gewenste beeldmodus selecteren. De beschikbaarheid van instelbare opties is mogelijk afhankelijk van het ingangssignaal of de beeldinstelling.</p>	
<b>Dynamisch contrast</b>	Hiermee stelt u het contrast in op het optimale niveau voor de helderheid van het beeld.
<b>Dynamische kleuren</b>	Hiermee past u kleuren aan om het beeld in natuurlijkere kleuren weer te geven.
<b>Kleur van huid</b>	Het spectrum voor de kleur van de huid kan afzonderlijk worden ingesteld om de kleur van de huid weer te geven volgens de instellingen van de gebruiker.
<b>Graskleur</b>	Het natuurlijk kleurspectrum (weides, heuvels, enz.) kan afzonderlijk worden ingesteld.
<b>Hemelkleur</b>	De kleur van lucht kan afzonderlijk worden ingesteld.
<b>Gamma</b>	Hiermee stelt u de overgangskromme in op basis van de uitvoer van het beeldsignaal ten opzichte van het ingangssignaal.
<b>Kleurbereik</b>	Hiermee stelt u het kleurbereik in dat kan worden weergegeven.
<b>Randen verbeteren</b>	De randen van het beeld worden duidelijker en scherper, maar blijven natuurlijk.
<b>Expertpatroon</b>	Dit patroon kan worden gebruikt voor expertaanpassing.
<b>Kleurenfilter</b>	Hiermee filtert u een specifiek kleurspectrum in RGB-kleuren om de kleurverzadiging en -tint correct te finetunen.
<b>Kleurtemp.</b>	Hiermee past u de algehele instelling van het scherm naar wens aan. In de modus Expert kunt u details finetunen via Gammamethode enz.
<b>Kleur Management systeem</b>	Dit systeem wordt gebruikt door experts om kleuren aan te passen met een testpatroon. Zes kleurgebieden (rood/groen/blauw/cyaan/magenta/geel) kunnen worden gekozen zonder dat dit gevolgen heeft voor andere kleuren. Aanpassingen leiden in normale beelden mogelijk niet tot waarneembare kleurveranderingen.

### Afbeeldingsopties instellen

SETTINGS> BEELD> Beeldmodus> Afbeeldingsoptie	Functie
<p>Hiermee kunt u gedetailleerde instellingen voor weergave aanpassen.</p>	
<b>Ruisonderdrukking</b>	Hiermee wordt ruis in de weergave onderdrukt.
<b>MPEG Geluidsreductie</b>	Hiermee elimineert u de ruis die wordt gegenereerd bij het maken van digitale beeldsignalen.
<b>Zwartniveau</b>	Hiermee past u de helderheid en het contrast van het scherm aan zodat deze binnen het zwartniveau van het ingangsniveau passen met behulp van het zwartniveau van het scherm.
<b>Echte bioscoop</b>	Hiermee wordt de optimale status van het scherm behouden.
<b>Motion Eye Care</b>	Bespaart stroomverbruik door de helderheid aan te passen aan de beweging van het beeld op het scherm.

### Reset beeldinstellingen instellen

SETTINGS> BEELD> Beeldmodus> Reset beeldinstellingen	Functie
<p>Initialiseert beeldinstellingen die door de gebruiker worden aangepast. Alle beeldmodi worden gereset. Selecteer de gewenste beeldmodus die moet worden gereset.</p>	



## GELUID

### De geluidsmodus gebruiken

SETTINGS> GELUID> Geluidsmodus	Functie
	Hiermee wordt het geluid van de televisie op een optimaal niveau ingesteld op basis van een geselecteerde geluidsmodus.
<b>Standaard</b>	Geschikt voor alle soorten video.
<b>Muziek/Bioscoop/Sport/Game</b>	Hiermee wordt het geluid geoptimaliseerd voor een bepaald genre.

### De functie Gebruikersinstelling wijzigen

SETTINGS> GELUID> Geluidsmodus> Gebruikersinstelling	Functie
	Hiermee past u het volume aan naar een gewenst niveau met behulp van de Gebruikers-EQ.
<b>Resetten</b>	Hiermee worden stemopties gereset die de gebruiker heeft gewijzigd.

### Verschillende geluidsopties instellen

#### De Virtuele surroundfunctie gebruiken

SETTINGS> GELUID> Virtuele surround	Functie
	Dankzij LG's eigen geluidstechnologie kan met twee luidsprekers surround sound worden geproduceerd dat vergelijkbaar is met een 5.1-systeem. Als Heldere stem II is ingesteld op Aan, kan Virtuele surround niet worden ingeschakeld.

#### De functie Heldere stem II

SETTINGS> GELUID> Heldere stem II	Functie
	Hiermee verbetert u de duidelijkheid van stemmen op de televisie.

#### Auto volume instellen

SETTINGS> GELUID> Auto volume	Functie
	Hiermee wordt Auto volume ingesteld op Aan en wordt de volume-uitgang van kanaal naar kanaal automatisch aangepast voor een prettige kijkervaring wanneer u achtereenvolgens verschillende programma's kiest.

#### Geluid uit instellen

SETTINGS> GELUID> Geluid uit	Functie
<b>TV Speaker</b>	Geluid klinkt via de TV Speaker.
<b>Hoofdtelefoon</b>	Geluid klinkt via de hoofdtelefoon die is aangesloten op de desbetreffende aansluiting.

#### AV Sync instellen

SETTINGS> GELUID> AV-sync. aanp.	Functie
	Hiermee synchroniseert u video en geluid die niet overeenkomen. Selecteer AV-sync. aanp. in om audio-uitgang (TV Speaker) te synchroniseren met de video.

#### De audiobalans aanpassen

SETTINGS> GELUID> Balans	Functie
	Hiermee past u de geluidsbalans aan de linker- en rechterkant aan.

Sound Optimizer gebruiken

SETTINGS> GELUID> Sound Optimizer	Functie
Hiermee optimaliseert u het geluid voor een aangepaste TV-instelling.	
<b>Normaal</b>	Algemene geluidsmodus.
<b>Muurbevestigingstype</b>	Hiermee optimaliseert u het geluid voor een TV die aan een wand is bevestigd.
<b>Stand-type</b>	Hiermee optimaliseert u het geluid voor een TV op een standaard.

VERGRENDELEN



Het wachtwoord instellen

SETTINGS> VERGRENDELEN> Wachtwoord inst.	Functie
Het TV-wachtwoord instellen of wijzigen. Het eerste wachtwoord is [0000].	

Het systeem vergrendelen

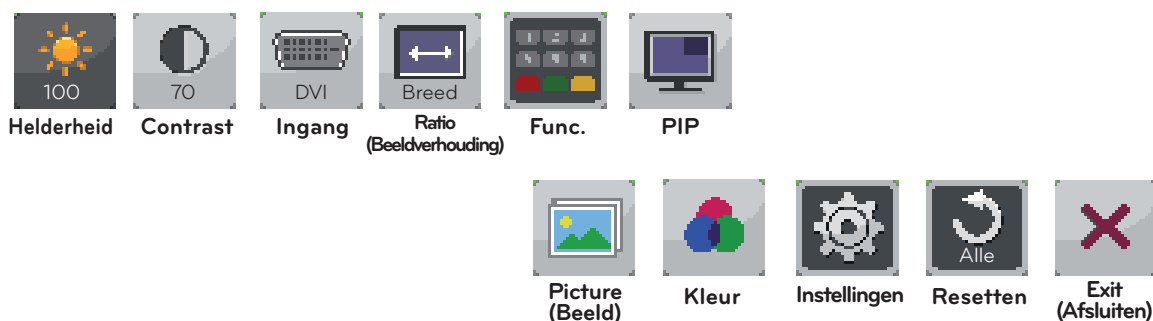
SETTINGS> VERGRENDELEN> Systeem vergrend.	Functie
Hiermee staat u alleen specifieke programma's toe door kanalen of externe invoer te blokkeren. Stel eerst <b>Systeem vergrend.</b> in op <b>AAN</b> .	
<b>Kanaal blokkeren</b>	Hiermee blokkeert u kanalen met ongeschikte inhoud voor kinderen. Om naar een geblokkeerde zender te kunnen kijken, voert u het wachtwoord in.

Toetsvergrendeling gebruiken

SETTINGS> VERGRENDELEN> Sleutel Vergrendel	Functie
Hiermee vergrendelt u bedieningsknoppen op de TV. De toetsvergrendelingsfunctie blijft ook actief als de stroom uitvalt of als de stekker uit het stopcontact wordt gehaald. De toetsvergrendelingsfunctie kan alleen met de afstandsbediening worden ingesteld, niet met de knop op de televisie. Zelfs als de toetsvergrendeling is ingeschakeld, kan de TV toch worden aangezet met de knoppen.	

## DVI, HDMI1, HDMI2/MHL, DisplayPort

- 1 Druk op **SETTINGS** voor toegang tot de hoofdmenu's.
- 2 Druk op de navigatietoetsen om naar een van de volgende menu's te gaan en druk op **OK**.
- 3 Druk op de navigatietoetsen om naar de gewenste instelling of optie te gaan en druk op **OK**.
- 4 Als u klaar bent, drukt u op **EXIT**.  
Als u wilt terugkeren naar het vorige menu, drukt u op **BACK**.



Alle opties worden hieronder beschreven.

Menu	Functie
<b>Helderheid</b>	Hiermee stelt u de helderheid en het contrast van het scherm in.
<b>Contrast</b>	
<b>Ingang</b>	Hiermee selecteert u de huidige invoermodus.
<b>Ratio (Beeldverhouding)</b>	Hiermee stelt u de beeldverhouding in.
<b>Func.</b>	Hiermee stelt u de SES- en beeldmodus in.
<b>PIP</b>	Hiermee geeft u de schermen van twee invoermodi op één monitor weer.
<b>Picture (Beeld)</b>	Hiermee stelt u de scherpte, het zwartniveau en de reactietijd van het scherm in.
<b>Kleur</b>	Hiermee stelt u de gamma, kleurtemperatuur en kleurbalans van het scherm in.
<b>Instellingen</b>	Hiermee stelt u Taal, PC/AV-modus, Main Audio (Hoofdaudio), Standby verlichting, DP 1.2 en Sleutel vergrendel in.
<b>Resetten</b>	Hiermee herstelt u de standaardinstellingen zoals die bij aankoop waren.
<b>Exit (Afsluiten)</b>	Hiermee sluit u het OSD-menu af.

**Beeldverhouding instellen**

- 1 Druk op **SETTINGS** voor toegang tot de hoofdmenu's.
- 2 Druk op de navigatietoetsen om naar een van de volgende menu's te gaan en druk op **OK**.
- 3 Druk op de navigatietoetsen om naar de gewenste instelling of optie te gaan en druk op **OK**.
- 4 Als u klaar bent, drukt u op **EXIT**.  
Als u wilt terugkeren naar het vorige menu, drukt u op **BACK**.



**Submenu**



Alle opties worden hieronder beschreven.

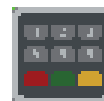
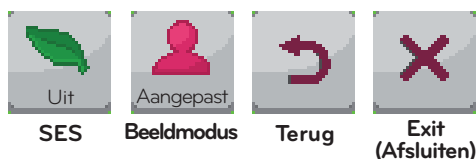
Menu > Ratio (Beeldverhouding)	Functie
<b>Breed</b>	Hiermee geeft u de video op breed scherm weer, ongeacht het ingevoerde videosignaal.
<b>C i n e m a 1 (Bioscoop 1)</b>	Hiermee vergroot u het scherm met een beeldverhouding van 21:9. (bij 1080p)
<b>C i n e m a 2 (Bioscoop 2)</b>	Hiermee vergroot u het scherm met een beeldverhouding van 21:9, inclusief het zwarte gebied onderin voor ondertiteling. (bij 1080p)
<b>Origineel</b>	Hiermee geeft u een video weer volgens de beeldverhouding van het ingevoerde videosignaal.
<b>1:1</b>	De beeldverhouding wordt niet aangepast ten opzichte van het origineel.
<b>Terug</b>	Hiermee keert u terug naar het vorige OSD-scherm.
<b>Exit (Afsluiten)</b>	Hiermee sluit u het OSD-menu af.

**OPMERKING**

- De weergave kan hetzelfde zijn voor de opties Breed, Origineel en 1:1 met de aanbevolen resolutie (2560 x 1080).
- De beeldverhouding is uitgeschakeld bij een interlacesignaal.

**Func. Instellingen**

- 1 Druk op **SETTINGS** voor toegang tot de hoofdmenu's.
- 2 Druk op de navigatietoetsen om naar een van de volgende menu's te gaan en druk op **OK**.
- 3 Druk op de navigatietoetsen om naar de gewenste instelling of optie te gaan en druk op **OK**.
- 4 Als u klaar bent, drukt u op **EXIT**.  
Als u wilt terugkeren naar het vorige menu, drukt u op **BACK**.

**Func.****Submenu**

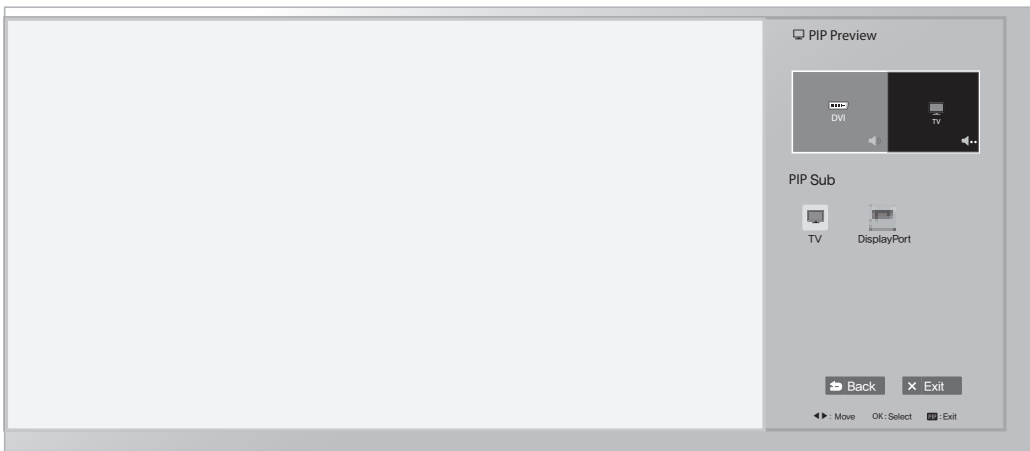
Alle opties worden hieronder beschreven.

Menu > Func.	Functie	
<b>SES (Super Energy Saving)</b>	<b>Aan</b>	Hiermee schakelt u de functie SES in, waarmee u energie kunt besparen volgens het SES-efficiëntieniveau.
	<b>OFF</b>	Hiermee schakelt u de functie SES uit.
<b>Beeldmodus</b>	Verandert, afhankelijk van de PC/AV-waarden onder Menu > Instellingen.	
	<b>PC-modus</b>	
	<b>Aangepast</b>	Hiermee kan de gebruiker elk element aanpassen. De kleurmodus van het hoofdmenu kan worden aangepast.
	<b>Text (Tekst)</b>	Hiermee optimaliseert u het scherm voor documentverwerking.
	<b>Foto</b>	Hiermee stelt u het scherm optimaal in voor fotoweergave.
	<b>Bioscoop</b>	Hiermee optimaliseert u het scherm om de visuele effecten van een video te verbeteren.
	<b>Game</b>	Hiermee optimaliseert u het scherm voor het spelen van games.
	<b>AV-modus</b>	
	<b>Aangepast</b>	Hiermee kan de gebruiker elk element aanpassen. De kleurmodus van het hoofdmenu kan worden aangepast.
	<b>Standaard</b>	Hiermee optimaliseert u het scherm voor weergave van normale beeldkwaliteit.
	<b>VIVID 1 (Levendig 1)</b>	Hiermee optimaliseert u het scherm voor levendige visuele effecten.
	<b>VIVID 2 (Levendig 2)</b>	Hiermee optimaliseert u het scherm voor visuele effecten die nóg levendiger zijn.
	<b>Bioscoop</b>	Hiermee optimaliseert u het scherm om de visuele effecten van een video te verbeteren.
<b>Terug</b>	Hiermee keert u terug naar het vorige OSD-scherm.	
<b>Exit (Afsluiten)</b>	Hiermee sluit u het OSD-menu af.	



PIP-instellingen

- 1 Druk op **SETTINGS** voor toegang tot de hoofdmenu's.
- 2 Druk op de navigatietoetsen om naar een van de volgende menu's te gaan en druk op **OK**.
- 3 Druk op de navigatietoetsen om naar de gewenste instelling of optie te gaan en druk op **OK**.
- 4 Als u klaar bent, drukt u op **EXIT**.



Alle opties worden hieronder beschreven.

Selecteert een optie voor PIP Sub. (De opties kunnen verschillen, afhankelijk van de geselecteerde optie voor PIP Main. Zie PIP Overzicht hieronder.)

PIP Sub	PIP Overzicht		PIP Sub				
			DVI	HDMI1	HDMI2/ MHL	DisplayPort	TV
Spanningsingang	DVI		X	X	X	O	O
	HDMI1		X	X	X	O	O
	HDMI2/ MHL		X	X	X	O	O
	DisplayPort		O	O	O	X	O
	TV		X	X	X	X	X

**Beeld**

- 1 Druk op **SETTINGS** voor toegang tot de hoofdmenu's.
- 2 Druk op de navigatietoetsen om naar een van de volgende menu's te gaan en druk op **OK**.
- 3 Druk op de navigatietoetsen om naar de gewenste instelling of optie te gaan en druk op **OK**.
- 4 Als u klaar bent, drukt u op **EXIT**.

Als u wilt terugkeren naar het vorige menu, drukt u op **BACK**.



**Beeld**

**Submenu**

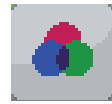
<b>Scherpte</b>	<b>Zwartniveau</b>	<b>Response Time (Reactietijd)</b>	<b>Resetten</b>	<b>Terug</b>	<b>Exit (Afsluiten)</b>

Alle opties worden hieronder beschreven.

Menu > Beeld	Functie	
<b>Scherpte</b>	Hiermee stelt u de scherpthe van het scherm in.	
<b>Zwartniveau</b>	Hiermee stelt u het offset-niveau in (alleen voor HDMI). <b>Offset:</b> is een referentie voor een videosignaal, nl. de donkerste kleur die de monitor kan weergeven.	
	<b>Hoog</b>	Het schermbeeld wordt helderder.
	<b>Laag</b>	Het schermbeeld wordt donkerder.
<b>Response Time (Reactietijd)</b>	Hiermee stelt u de reactietijd voor weergegeven beelden in op basis van de snelheid van het scherm. Voor een normale omgeving wordt de instelling Normaal aanbevolen. Voor een snel bewegend beeld wordt de instelling Hoog aanbevolen. Wanneer Hoog is ingesteld, treedt mogelijk beeldretentie op.	
	<b>Hoog</b>	Hiermee stelt u de reactiesnelheid Hoog in.
	<b>Midden</b>	Hiermee stelt u de reactiesnelheid Midden in.
	<b>Laag</b>	Hiermee stelt u de reactiesnelheid Laag in.
<b>Resetten</b>	Hiermee herstelt u de standaardinstellingen van de functie Beeld.	
<b>Terug</b>	Hiermee keert u terug naar het vorige OSD-scherm.	
<b>Exit (Afsluiten)</b>	Hiermee sluit u het OSD-menu af.	

Kleur

- 1 Druk op **SETTINGS** voor toegang tot de hoofdmenu's.
- 2 Druk op de navigatietoetsen om naar een van de volgende menu's te gaan en druk op **OK**.
- 3 Druk op de navigatietoetsen om naar de gewenste instelling of optie te gaan en druk op **OK**.
- 4 Als u klaar bent, drukt u op **EXIT**.  
Als u wilt terugkeren naar het vorige menu, drukt u op **↶ BACK**.



Kleur

Submenu



Alle opties worden hieronder beschreven.

Menu > Kleur	Functie	
<b>Gamma</b>	Aangepaste gamma-instelling: bij gebruik van de monitorinstellingen gamma 0, gamma 1 en gamma 2 betekenen hogere gamma-instellingen dat een helderder beeld wordt weergegeven en andersom.	
<b>Color Temp (Kleurtemp.)</b>	Hiermee selecteert u de standaardfabriekskleur van het beeld. <b>Warm:</b> hiermee stelt u de schermkleur in op een rode kleurtint. <b>Medium:</b> hiermee stelt u de schermkleur in op een kleurtint tussen rood en blauw in. <b>Koel:</b> hiermee stelt u de schermkleur in op een blauwe kleurtint.	
	<b>Aangepast</b>	U kunt zelf de kleur van het beeld kiezen.
<b>Rood / Groen / Blauw</b>	U kunt de kleur van het beeld aanpassen met rood, groen en blauw.	
<b>Six Color (Zes kleuren)</b>	Voldoet aan de gebruikersvereisten voor kleuren door de kleur en verzadiging van de zes kleuren (rood, groen, blauw, cyaan, magenta en geel) aan te passen en de instellingen op te slaan.	
	<b>Hue (Tint)</b>	Hiermee past u de tint van het scherm aan.
	<b>Verzadiging</b>	Hiermee past u de verzadiging van de schermkleuren aan. Hoe lager de waarde, des te minder verzadigd en helder de kleuren worden. Hoe hoger de waarde, des te meer verzadigd en donker de kleuren worden.
<b>Resetten</b>	Hiermee herstelt u de standaardinstellingen van de kleurinstellingen.	
<b>Terug</b>	Hiermee keert u terug naar het vorige OSD-scherm.	
<b>E x i t (Afsluiten)</b>	Hiermee sluit u het OSD-menu af.	

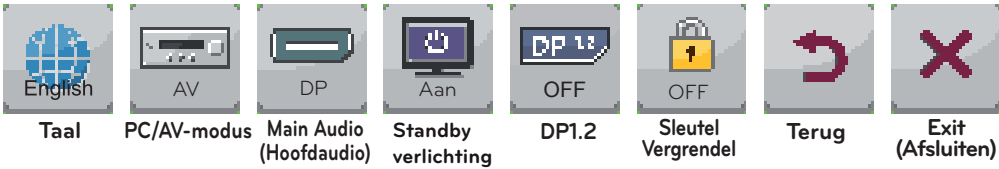
**Instellingen**

- 1 Druk op **SETTINGS** voor toegang tot de hoofdmenu's.
- 2 Druk op de navigatietoetsen om naar een van de volgende menu's te gaan en druk op **OK**.
- 3 Druk op de navigatietoetsen om naar de gewenste instelling of optie te gaan en druk op **OK**.
- 4 Als u klaar bent, drukt u op **EXIT**.  
Als u wilt terugkeren naar het vorige menu, drukt u op **↩ BACK**.



**Instellingen**

**Submenu**



Alle opties worden hieronder beschreven.

Menu > Instellingen	Functie	
<b>Taal</b>	Hiermee wordt de gewenste taal voor het menuscherm ingesteld.	
<b>PC/AV-modus</b>	Alleen ingeschakeld in de HDMI-modus.	
<b>M a i n A u d i o (Hoofdaudio)</b>	Het geluid dat via de audio-ingang van het digitaleingangssignaal komt (HDMI, HDMI2/MHL, Display Port) is hoorbaar via de luidsprekers van de monitor.	
<b>S t a n d b y verlichting</b>	Hiermee schakelt u de stroomindicator aan de voorkant van de monitor in/uit.	
	<b>Aan</b>	De Standby verlichting wordt automatisch ingeschakeld.
	<b>Uit</b>	De Standby verlichting wordt uitgeschakeld.
<b>DP1.2 (DisplayPort1.2)</b>	DisplayPort 1.2 wordt geactiveerd of gedeactiveerd.	
	<b>OPMERKING</b> Activeer of deactiveer in overeenstemming met de DisplayPort-versie die wordt ondersteund door de grafische kaart. Deactiveer de DisplayPort indien de versie niet wordt ondersteund door de grafische kaart.	
	<b>Aan</b>	DisplayPort 1.2 is geactiveerd.
	<b>Uit</b>	DisplayPort 1.2 is gedeactiveerd.
<b>Sleutel Vergrendel</b>	Hiermee voorkomt u onjuiste toetsinvoer.	
	<b>Aan</b>	Toetsinvoer is uitgeschakeld.
	<b>Uit</b>	Toetsinvoer is ingeschakeld.
<b>Terug</b>	Hiermee keert u terug naar het vorige OSD-scherm.	
<b>Exit (Afsluiten)</b>	Hiermee sluit u het OSD-menu af.	

# DE GEBRUIKERSHANDLEIDING GEBRUIKEN

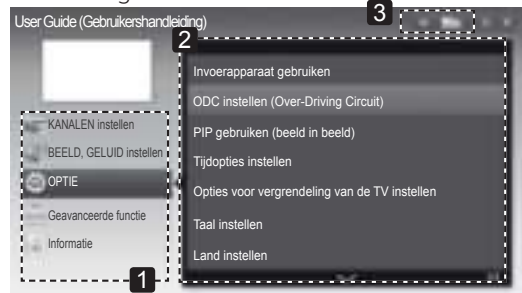
## ! OPMERKING

- Deze functie is alleen beschikbaar in de modus TV, AV of Component-invoer.

## Toegang tot de gebruikershandleiding op het scherm

- 1 Druk op **SETTINGS** voor toegang tot de hoofdmenu's.
- 2 Druk op de **RODE** knop voor toegang tot de **klantenservice** menu's.
- 3 Druk op de navigatietoetsen om naar **Gebruikershandleiding** te gaan en druk op **OK**.
- 4 Druk op de navigatietoetsen om naar de gewenste optie te gaan en druk op **OK**.
- 5 Als u klaar bent, drukt u op **EXIT**. Als u wilt terugkeren naar het vorige menu, drukt u op **BACK**.

- Uw TV kan afwijken van de getoonde afbeelding.



- 1 Hier kunt u de gewenste categorie selecteren.
- 2 Hier kunt u het gewenste item selecteren. Met **^**/**v** kunt u door de pagina's bladeren.
- 3 Hiermee kunt u de gewenste functie in de index opzoeken.



- 1 Toont de beschrijving van het geselecteerde menu. Met **^**/**v** kunt u door de pagina's bladeren.
- 2 Hiermee kunt u in- of uitzoomen op het scherm.

# ONDERHOUD

## De TV schoonmaken

Voor de beste prestaties en een langere levensduur moet u de TV regelmatig schoonmaken.



### WAARSCHUWING

- Zorg er eerst voor dat het apparaat is uitgeschakeld en dat het netsnoer en alle andere kabels zijn losgekoppeld.
- Als de TV gedurende een lange tijd onbeheerd en ongebruikt blijft, trekt u de stekker van het netsnoer uit het stopcontact om mogelijke beschadiging door blikseminslag of stroompieken te voorkomen.

## Schermb en frame

Veeg het oppervlak schoon met een droge en zachte doek om stof te verwijderen.

Om zwaar vuil te verwijderen, veegt u het oppervlak schoon met een zachte doek die is bevochtigd met schoon water of een verdund, zacht schoonmaakmiddel. Veeg onmiddellijk daarna droog met een schone en droge doek.



### WAARSCHUWING

- Duw, veeg of sla niet met uw vingernagels of een scherp voorwerp tegen het scherm aangezien dit kan leiden tot beeldvorming of krassen op het scherm.
- Gebruik geen chemicaliën, zoals was, benzeen, alcohol, thinners, insecticiden, luchtverfrissers of smeermiddelen, aangezien deze de afwerklaag van het scherm kunnen beschadigen en verkleuring kunnen veroorzaken.

## Behuizing en standaard

Veeg de behuizing schoon met een droge en zachte doek om stof te verwijderen.

Om zwaar vuil te verwijderen, veegt u de behuizing schoon met een zachte doek die is bevochtigd met schoon water of met water waaraan een kleine hoeveelheid zacht schoonmaakmiddel is toegevoegd.



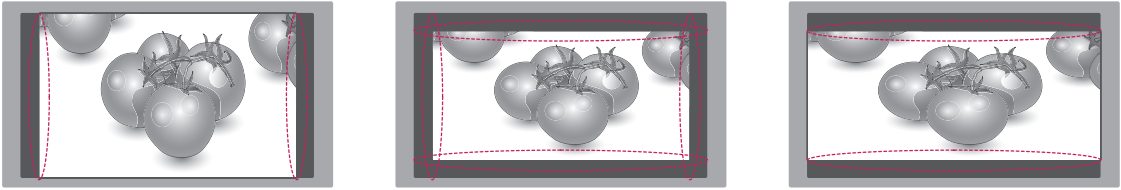
### WAARSCHUWING

- Spuit geen vloeistof op het oppervlak. Als water in de TV terechtkomt, kan dat leiden tot brand, elektrische schokken of een defect.
- Gebruik geen chemicaliën omdat hierdoor het oppervlak kan worden beschadigd.

## Netsnoer

Maak regelmatig het netsnoer schoon door opgehoopt stof en vuil te verwijderen.

## Inbranden van het beeld op het TV-scherm voorkomen



- Als een stilstaand beeld lang op het TV-scherm wordt weergegeven, kan het beeld inbranden en kan het scherm permanent beschadigd raken. Dit 'inbranden' wordt niet gedekt door de garantie.
- Als de beeldverhouding van de TV gedurende een lange tijd is ingesteld op 4:3, kan beeldbranden optreden op het 'letterbox'-gedeelte van het scherm.
- Voorkom dat een stilstaand beeld langdurig wordt weergegeven op het TV-scherm (2 uur of langer voor een LCD-TV) om inbranden te voorkomen.

# PROBLEMEN OPLOSSEN

## Er wordt niets weergegeven op het scherm.

Zit het netsnoer van de monitor in het stopcontact?	• Controleer of het netsnoer correct in het stopcontact zit.
Brandt de stroomindicator?	• Controleer de kabelverbinding en druk op de knop Aan/uit.
Brandt het rode lampje van de stroomindicator?	• Controleer of de aangesloten ingang is ingeschakeld (Menu - Input [Ingang]).
Knippert de stroomindicator?	• Beweeg de muis of druk op een willekeurige toets om het scherm in te schakelen als de monitor in energiebesparende modus staat. • Controleer of de computer is ingeschakeld.
Wordt het bericht OUT OF RANGE (Buiten bereik) weergegeven?	• Dit gebeurt als signalen die vanaf de PC (videokaart) worden verzonden, buiten het horizontale of verticale frequentiebereik van de monitor liggen. Raadpleeg het onderwerp Productspecificatie van deze handleiding voor informatie over het instellen van de juiste frequentie.
Wordt het bericht CHECK SIGNAL CONNECTION (Signaalverbinding controleren) weergegeven?	• Dit bericht wordt weergegeven wanneer de signaalkabel tussen de PC en de monitor ontbreekt of niet is aangesloten. Controleer de kabel en sluit deze opnieuw aan.

## Het bericht "OSD LOCKED" (OSD Vergrendeld) wordt weergegeven.

Zijn sommige functies niet beschikbaar wanneer u op de knop Menu drukt?	• De OSD is vergrendeld. Ga naar Menu > Settings (Instellingen) en stel "OSD Lock" (OSD-vergrendeling) in op Unlock (Ontgrendelen).
---	---

## Het beeld op het scherm blijft staan.

Blijft het beeld staan als de monitor wordt uitgeschakeld?	• De weergave van een stilstand beeld gedurende een langere periode kan leiden tot schade aan het scherm, waardoor het beeld stil kan blijven staan. • Gebruik een schermbeveiliging om het scherm te beschermen wanneer u de monitor langere tijd niet gebruikt.
--	--



### OPMERKING

- **Verticale frequentie:** om een beeld weer te geven, moet het scherm tientallen keren per seconde worden vernieuwd, net als een TL-lamp. Het aantal keer per seconde dat het scherm moet worden vernieuwd, wordt de verticale frequentie of de vernieuwingsfrequentie genoemd, en deze wordt uitgedrukt in Hz.
- **Horizontale frequentie:** de tijd die nodig is om één horizontale lijn weer te geven, wordt de horizontale cyclus genoemd. Het aantal horizontale lijnen dat in één seconde wordt weergegeven, kan worden berekend door 1 te delen door de horizontale cyclus. Dit wordt horizontale frequentie genoemd en wordt uitgedrukt in kHz.



### OPMERKING

- Controleer of de resolutie of frequentie van de videokaart binnen het toegestane bereik van de monitor ligt en stel deze in op de aanbevolen (optimale) resolutie in **Configuratiescherm > Beeldscherm > Instellingen**.
- Als u niet de aanbevolen (optimale) resolutie voor de videokaart instelt, kan dit resulteren in onscherpe tekst, een te donker scherm, een onvolledig weergavegebied of een onjuist uitgelijnde weergave.
- De configuratieprocedure kan verschillen per computer en/of besturingssysteem. Sommige videokaarten ondersteunen bovendien bepaalde resoluties niet. Als dit het geval is, moet u contact opnemen met de fabrikant van de computer of videokaart voor hulp.
- Sommige videokaarten bieden geen ondersteuning voor de resolutie 2560 x 1080. Als de resolutie niet kan worden weergegeven, neemt u contact op met de fabrikant van uw videokaart.

## De weergavekleur is niet normaal.

Wordt het beeld verkleurd weergegeven (16-kleuren)?	• Stel de kleur in op 24-bits (ware kleuren) of hoger. Ga in Windows naar Configuratiescherm > Beeldscherm > Instellingen > Kleurkwaliteit.
Is de kleur op het scherm instabiel of monochroom?	• Controleer of de signaalkabel correct is aangesloten. Sluit de kabel opnieuw aan of plaats de videokaart van de PC opnieuw.
Zijn er vlekken op het scherm zichtbaar?	• Als u de monitor gebruikt, kunnen er pixelpuntjes (rood, groen, blauw, wit of zwart) op het scherm verschijnen. Dit is normaal voor een LCD-scherm. Het betreft geen fout en heeft geen invloed op de prestaties van de monitor.



# SPECIFICATIES

	Satelliet Digitale TV <sup>1</sup>	Digitale TV	Analoge TV
Televiesysteem	DVB-T/T2 DVB-C DVB-S/S2	DVB-T DVB-C	PAL/SECAM B/G/I/D/K PAL I/I', SECAM L/L' <sup>2</sup>
Zenderbereik	VHF, UHF C-band, Ku-band	VHF, UHF	VHF: E2 tot E12, UHF : E21 tot E69, CATV: S1 tot S21, HYPER: S21 tot S47
Maximale aantal programma's dat kan worden opgeslagen	6000	1500	

1 Alleen modellen met DVB-T2-ondersteuning

2 Behalve voor Noord-Europese landen (Denemarken, Finland, Noorwegen en Zweden)

Scherm	Type scherm	29"-klasse (28,7" / 73cm diagonaal) class 29" (28,7" visible en diagonale)
	Pixel-pitch	0,2628 mm (H) x 0,2628 mm (V)
Videosignaal	Max. resolutie	2560 × 1080 @ 60 Hz
	Aanbevolen resolutie	2560 × 1080 @ 60 Hz
	Horizontale frequentie	30 - 90 kHz
	Verticale frequentie	56 Hz tot 75 Hz
	Type synchronisatie	Digitaal
Invoerverbinding		29MA73D TV, PC-audio-ingang, component, AV(CVBS), HDMI*2, USB, DP, DVI-D
		29MA73V
		TV, PC-audio-ingang, component, AV(CVBS), HDMI*2, USB, DP, DVI-D, LAN (alleen Verenigd Koninkrijk)
Voeding	Nominale spanning	19 V $\overline{\text{---}}$ ____ A
	Energieverbruik	Ingeschakeld: 52 W (normaal) Uitgeschakeld ≤ 0,5 W
AC/DC-adapter		Fabrikant: LG Innotek, Model: PSAB-L206A Fabrikant: APD, Model: DA-65F19
Kantelen	Kantelbereik	-5 tot 20°
Afmetingen (breedte x diepte x hoogte) Gewicht		Inclusief standaard
		699,7 mm x 197,2 mm x 404,5 mm 6,0 kg
		Exclusief standaard
		699,7 mm x 68,5 mm x 327,5 mm 5,4 kg
Omgevings- vereisten	Gebruikstemperatuur Luchtvochtigheid bij gebruik	10 tot 35 °C 20% tot 80%
	Opslagtemperatuur Luchtvochtigheid bij opslag	-10 tot 60 °C 5% tot 90%

De bovenstaande productspecificaties kunnen zonder voorafgaande kennisgeving worden gewijzigd als gevolg van aangebrachte verbeteringen in het product.

### Ondersteunende modus voor DVI-D / HDMI / DisplayPort(PC)

Resolutie	Horizontale frequentie (kHz)	Verticale frequentie (Hz)
720 x 400	31,468	70,080
640 x 480	31,469	59,940
640 x 480	37,500	75,000
800 x 600	37,879	60,317
800 x 600	46,875	75,000
1024 x 768	48,363	60,004
1024 x 768	60,023	75,029
1152 x 864	67,500	75,000
1280 x 720	45,000	60,000
1280 x 1024	63,981	60,020
1280 x 1024	79,976	75,025
1600 x 900	60,000	60,000
1680 x 1050	65,290	59,954
1920 x 1080	67,500	60,000
2560 x 1080	66,700	60,000



#### OPMERKING

- De aanbevolen resolutie is 2560x1080/60 Hz. Maar, afhankelijk van uw PC of AV-model, wordt deze mogelijk niet ondersteund.

### Ondersteunende modus voor HDMI / MHL(VIDEO)

Resolutie	Horizontale frequentie (kHz)	Verticale frequentie (Hz)
720 x 480	31,500	60,000
720 x 576	31,250	50,000
1280 x 720	37,500	50,000
1280 x 720	45,000	60,000
1920 x 1080	33,750	60,000
1920 x 1080	28,125	50,000
1920 x 1080	27,000	24,000
1920 x 1080	33,750	30,000
1920 x 1080	56,250	50,000
1920 x 1080	67,500	60,000

### Ondersteunde modus voor component

Resolutie	Horizontale frequentie (kHz)	Verticale frequentie (Hz)
720 x 480	15,730	59,940
720 x 480	15,750	60,000
720 x 576	15,625	50,000
720 x 480	31,470	59,940
720 x 480	31,500	60,000
720 x 576	31,250	50,000
1280 x 720	44,960	59,940
1280 x 720	45,000	60,000
1280 x 720	37,500	50,000
1920 x 1080	33,720	59,940
1920 x 1080	33,750	60,000
1920 x 1080	28,125	50,000
1920 x 1080	56,250	50,000
1920 x 1080	67,432	59,940
1920 x 1080	67,500	60,000

### Aansluitinformatie over componentpoort

Componentpoorten op de tv	Y	P <sub>B</sub>	P <sub>R</sub>
---------------------------	---	----------------	----------------

Video-uitgangspoorten op DVD-speler	Y	P <sub>B</sub>	P <sub>R</sub>
	Y	B-Y	R-Y
	Y	Cb	Cr
	Y	Pb	Pr



#### OPMERKING

- Voorkom dat een stilstaand beeld lang op het scherm wordt weergegeven. Het stilstaande beeld kan inbranden op het scherm. Gebruik indien mogelijk een schermbeveiliging.
- Er kan ruis zijn die wordt veroorzaakt door een resolutie, verticaal patroon, contrast of helderheid in de PC-modus. Verander dan de PC-modus in een andere resolutie, wijzig de vernieuwingsfrequentie of pas de helderheid in het contrast aan in het menu totdat het beeld goed is. Als de vernieuwingsfrequentie van de grafische kaart van de PC niet kan worden gewijzigd, vervangt u deze grafische kaart of raadpleegt u de fabrikant van de grafische kaart.
- De golfindeling voor de synchronisatie-ingang is gescheiden voor horizontale en verticale frequenties.
- Sluit de PC met behulp van de audiokabel aan op de audio-ingang van de TV.
- Als u een grafische kaart gebruikt, past u het PC-geluid naar wens aan.



Lees voor gebruik van dit product de Veiligheidsmaatregelen.  
Bewaar de Gebruikershandleiding (CD) op een plaats waar u er eenvoudig bij kunt, zodat u deze later kunt raadplegen.  
Het model en serienummer van de TV vindt u op de achterzijde en één zijde van de TV. Noteer deze hieronder voor het geval u onderhoudswerkzaamheden moet laten uitvoeren.

MODELNR. \_\_\_\_\_

SERIENR. \_\_\_\_\_

Ga naar <http://opensource.lge.com> om de broncode onder GPL, LGPL, MPL en andere licenties voor open sources in dit product te achterhalen.

Naast de broncode zijn alle licentievoorwaarden, garantiedisclaimers en auteursrechtvermeldingen beschikbaar om te downloaden.

LG Electronics verleent u de open source-code ook op cd-rom, tegen een vergoeding die de kosten van een dergelijke levering dekt, zoals de kosten van de media, de verzending en de verwerking. Een dergelijk verzoek kunt u per e-mail richten aan: [opensource@lge.com](mailto:opensource@lge.com). Dit aanbod is drie (3) jaar geldig vanaf de dag van aankoop van het product.