

Gebruikershandl eiding

S19C450BW
S19C450MW
S19C450BR
S19C450MR
S20C450B
S22C450B
S22C450M
S22C450BW
S22C450MW
S23C450B
S23C450M
S24C450BL
S24C450B
S24C450M
S24C450BW
S24C450MW
S27C450B

De kleur en het uiterlijk kunnen afwijken, afhankelijk van het product. Ook kunnen de specificaties zonder voorafgaand bericht worden gewijzigd om de prestaties te verbeteren.

Inhoudsopgave

VOORDAT U HET PRODUCT IN GEBRUIK NEEMT	7	Auteursrecht	7
	7	Gebruikte pictogrammen in deze handleiding	
	7	Symbolen voor veiligheidsvoorzorgen	
	8	Reiniging	
	8	Reiniging	
	9	Installatieruimte	
	9	Voorzorgsmaatregelen voor bewaring	
	10	Veiligheidsvoorschriften	
	10	Elektriciteit en veiligheid	
	11	Installatie	
	13	Bediening	
	17	Correcte houding bij gebruik van product	
VOORBEREIDINGEN	18	De inhoud controleren	
	18	De verpakking verwijderen.	
	19	De componenten controleren	
	20	Onderdelen	
	20	Knoppen voorzijde	
	22	Achterkant	
	23	Installatie	
	23	De standaard bevestigen	
	24	De kanteling en hoogte van het product aanpassen	
	24	Het beeldscherm draaien	
	25	Een wandmontageset of bureaustandaard installeren	
	26	Antidiefstalslot	
EEN BRONAPPARAAT AANSLUITEN EN GEBRUIKEN	27	Voordat u een apparaat aansluit	
	27	Controlepunten voordat u een apparaat aansluit	
	27	De voedingskabel aansluiten	

Inhoudsopgave

	28	Een pc aansluiten en gebruiken
	28	Aansluiten op een computer
	31	Het stuurprogramma installeren
	32	Optimale resolutie instellen
	33	De resolutie wijzigen op de computer
HET SCHERM INSTELLEN	37	Brightness
	37	De optie Brightness configureren
	38	Contrast
	38	Contrast configureren
	39	Sharpness
	39	Sharpness configureren
	40	SAMSUNG MAGIC Bright
	40	SAMSUNG MAGIC Bright configureren
	41	SAMSUNG MAGIC Angle
	41	SAMSUNG MAGIC Angle configureren
	43	SAMSUNG MAGIC Upscale
	43	SAMSUNG MAGIC Upscale configureren
	44	Image Size
	44	De Image Size wijzigen
	46	H-Position en V-Position
	46	H-Position en V-Position configureren
	47	Coarse
	47	Coarse aanpassen
	48	Fine
	48	Fine aanpassen
TINT CONFIGUREREN	49	Red
	49	Red configureren
	50	Green
	50	Green configureren

Inhoudsopgave

HET BEELD VAN FORMAAT VERANDEREN OF VERPLAATSEN

51	Blue
51	Blue configureren
52	Color Tone
52	De instellingen voor Color Tone configureren
53	Gamma
53	Gamma configureren
54	Language
54	De Language wijzigen
55	Menu H-Position en Menu V-Position
55	Menu H-Position en Menu V-Position configureren
56	Display Time
56	Display Time configureren
57	Transparency
57	Transparency wijzigen
58	Reset
58	Instellingen initialiseren (Reset)
59	Eco Saving
59	Eco Saving configureren
60	Off Timer
60	Off Timer configureren
61	Turn Off After
61	Turn Off After configureren
62	PC/AV Mode
62	PC/AV Mode configureren
63	Key Repeat Time
63	Key Repeat Time configureren
64	Source Detection
64	Source Detection configureren

INSTELLEN EN RESETTEN

Inhoudsopgave

	65	Customized Key
	65	Customized Key configureren
HET MENU INFORMATION EN MEER	66	INFORMATION
	66	INFORMATION weergeven
	67	Brightness en Contrast configureren in het startscherm
	68	Volume configureren in het startscherm
DE SOFTWARE INSTALLEREN	69	Magic Tune
	69	Wat is MagicTune?
	69	De software installeren
	70	De software verwijderen
	71	MultiScreen
	71	De software installeren
	72	De software verwijderen
	73	MagicRotation
	73	De software installeren
	75	De software verwijderen
PROBLEMEN OPLOSSEN	76	Vereisten voordat u contact opneemt met het klantenservicecentrum van Samsung
	76	Het product testen
	76	De resolutie en frequentie controleren
	76	Controleer het volgende.
	79	Vragen en antwoorden
SPECIFICATIES	81	Algemeen
	93	PowerSaver
	95	Tabel Standaardsignaalmodi
BIJLAGE	113	Contact Samsung wereldwijd

Inhoudsopgave

119	Dienstverlening tegen betaling (door klanten)
119	Geen productdefect
119	Productschade als gevolg van een fout van de klant
120	Overig
121	Correcte verwijdering
121	Correcte verwijdering van dit product (elektrische & elektronische afvalapparatuur)
122	Terminologie

Voordat u het product in gebruik neemt

Auteursrecht

Wijzigingen voorbehouden.

© 2012 Samsung Electronics

Het auteursrecht op deze handleiding is eigendom van Samsung Electronics.

Gebruik of vermenigvuldiging van deze handleiding, geheel of gedeeltelijk, zonder toestemming van Samsung Electronics niet toegestaan.

Microsoft, Windows en Windows NT zijn wettig gedeponeerde handelsmerken van Microsoft Corporation.

VESA, DPM en DDC zijn wettig gedeponeerde handelsmerken van de Video Electronics Standards Association.





- In de volgende gevallen kunnen administratiekosten in rekening worden gebracht:
 - (a) Er wordt op uw verzoek een engineer gestuurd, maar het product is niet defect. (wanneer u deze gebruikershandleiding niet hebt gelezen).
 - (b) U brengt het apparaat naar een reparatiecentrum, maar het product is niet defect. (wanneer u deze gebruikershandleiding niet hebt gelezen).
- U wordt op de hoogte gesteld van deze administratiekosten voordat een dergelijke reparatie of bezoek wordt uitgevoerd.

Gebruikte pictogrammen in deze handleiding



De volgende afbeeldingen zijn alleen bedoeld als referentie. De situatie in de praktijk kan afwijken van de afbeeldingen.

Symbolen voor veiligheidsvoorzorgen

 Waarschuwing	Als de aanwijzingen niet worden opgevolgd, kan dit ernstig letsel of de dood tot gevolg hebben.
 Let op	Als de aanwijzingen niet worden opgevolgd, kan dit lichamenlijk letsel of schade aan eigendommen tot gevolg hebben.
	Activiteiten met dit symbool erbij zijn niet toegestaan.
	Aanwijzingen met dit symbool erbij moeten worden opgevolgd.

Reiniging

Reiniging

Wees voorzichtig bij het reinigen. De behuizing en het scherm van geavanceerde LCD-panels zijn gevoelig voor krassen.

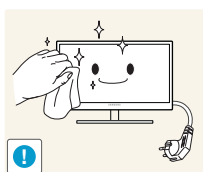
Ga bij het reinigen als volgt te werk.



1. Zet het beeldscherm en de computer uit.
2. Trek het netsnoer uit het beeldscherm.



Pak het netsnoer vast aan de stekker en kom niet met natte handen aan de kabel. Anders kan een elektrische schok worden veroorzaakt.



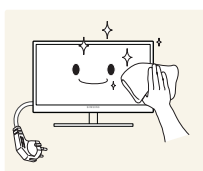
3. Veeg het monitorscherm schoon met een schone, zachte en droge doek.



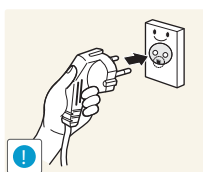
- Gebruik op het beeldscherm geen reinigingsmiddelen die alcohol, oplosmiddelen of middelen die de oppervlaktespanning verlagen, bevatten.



- Spuit geen water of reinigingsmiddel rechtstreeks op het product.



4. Maak een zachte doek nat met water en wring de doek goed uit, voordat u daarmee de behuizing van de monitor reinigt.



5. Sluit het netsnoer weer op het product aan nadat u het product hebt gereinigd.
6. Zet het beeldscherm en de computer aan.

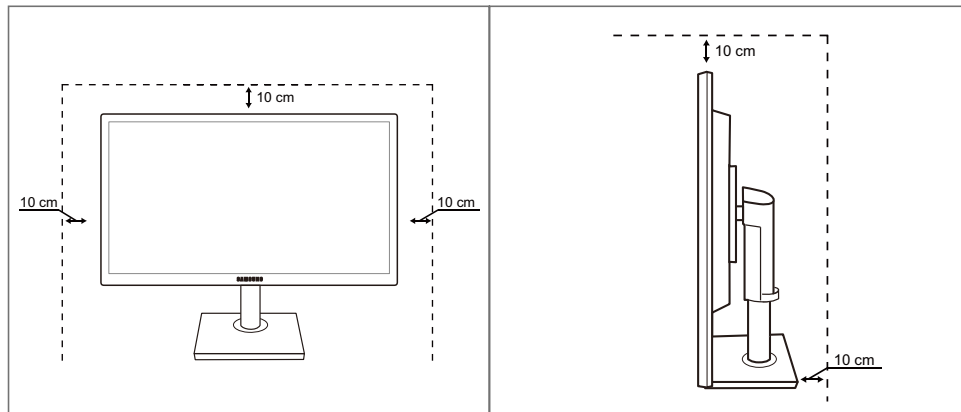
Voordat u het product in gebruik neemt

Installatieruimte

- Zorg voor een beetje ruimte rond het product voor de ventilatie. Wanneer de interne temperatuur oploopt, kan er brand of schade aan het product ontstaan. Houdt bij het installeren van het product minimaal een ruimte aan zoals hieronder wordt weergegeven.



De buitenkant kan afwijken, afhankelijk van het product.



Voorzorgsmaatregelen voor bewaring



Neem contact op met een Samsung-servicecentrum (pagina 113) als de binnenkant van de monitor moet worden gereinigd. (Niet gratis.)

Veiligheidsvoorschriften

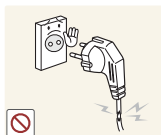
Elektriciteit en veiligheid



De volgende afbeeldingen zijn alleen bedoeld als referentie. De situatie in de praktijk kan afwijken van de afbeeldingen.



Waarschuwing



Gebruik geen beschadigd netsnoer of beschadigde stekker en gebruik geen loszittend stopcontact.

- Dit zou een elektrische schok of brand kunnen veroorzaken.



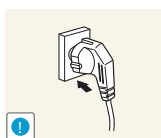
Sluit niet te veel producten tegelijk aan op hetzelfde stopcontact.

- Anders kan er door oververhitting van het stopcontact brand ontstaan.



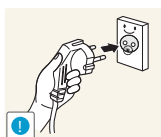
Kom niet met natte handen aan de stekker.

- Anders kan een elektrische schok worden veroorzaakt.



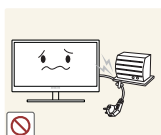
Steek de stekker helemaal in het stopcontact (moet goed vastzitten).

- Een losse verbinding kan brand veroorzaken.



Steek de stekker in een geaard stopcontact. (alleen voor apparaten met isolatie van type 1).

- Dit zou een elektrische schok of letsel kunnen veroorzaken.



Buig het netsnoer niet te sterk en trek nooit te hard aan het snoer. Zet geen zware voorwerpen op het netsnoer.

- Een beschadigd netsnoer kan een elektrische schok of brand veroorzaken.



Houd het netsnoer en product uit de buurt van warmtebronnen.

- Dit zou een elektrische schok of brand kunnen veroorzaken.

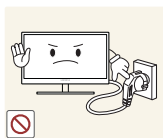


Als de pennen van de stekker of het stopcontact onder het stof zitten of anderszins vies zijn, maak ze dan schoon met een droge doek.

- Anders kan er brand ontstaan.

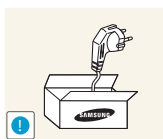
Voordat u het product in gebruik neemt

Let op



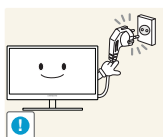
Trek de stekker niet uit het stopcontact wanneer het product in gebruik is.

- Het product kan schade oplopen door een elektrische schok.



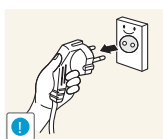
Gebruik het netsnoer alleen voor officiële producten van Samsung.

- Dit zou een elektrische schok of brand kunnen veroorzaken.



Houd voldoende ruimte vrij rond het stopcontact waarop het netsnoer is aangesloten.

- Als er een probleem is met het product, moet u de stekker uit het stopcontact trekken zodat het product geen stroom meer krijgt.
Met de aan-uitknop wordt het product niet volledig zonder stroom gezet.



Trek het netsnoer altijd aan de stekker uit het stopcontact.

- Dit zou een elektrische schok of brand kunnen veroorzaken.

Installatie

Waarschuwing



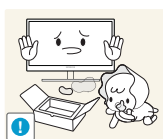
ZET GEEN KAARSEN, INSECTENWERENDE MIDDELEN OF SIGARETTEN BOVEN OP HET PRODUCT. PLAATS HET PRODUCT NIET IN DE BUURT VAN EEN WARMTEBRON.

- Anders kan er brand ontstaan.



Plaats het product niet in een beperkte ruimte met een slechte ventilatie, zoals in een (boeken)kast.

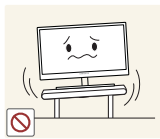
- Anders kan er brand ontstaan als gevolg van een te hoge binnentemperatuur.



Bewaar het plastic verpakkingsmateriaal van het product buiten bereik van kinderen.

- Kinderen kunnen stikken.

Voordat u het product in gebruik neemt



Plaats het product niet op een instabiele of trillende ondergrond (bijvoorbeeld een plank die niet goed vastzit of een tafel die niet goed recht staat).

- Het product kan vallen, schade oplopen of lichamelijk letsel veroorzaken.
- Wanneer het product wordt gebruikt in een ruimte met erg veel trillingen, kan het product schade oplopen of brand veroorzaken.



Plaats het product niet in een voertuig of op een locatie waar het blootstaat aan stof, vocht (waterdruppels bijvoorbeeld), olie of rook.

- Dit zou een elektrische schok of brand kunnen veroorzaken.



Stel het product niet bloot aan direct zonlicht, warmte of warme voorwerpen, zoals een kachel.

- Anders kan de levensduur van het product korter worden of kan er brand ontstaan.



Zorg ervoor dat jonge kinderen niet bij het product kunnen.

- Het product kan omvallen en letsel veroorzaken bij kinderen.



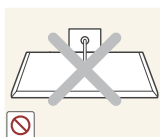
Olie die als voedingsproduct wordt gebruikt, sojaolie bijvoorbeeld, kan het product beschadigen of vervormen. Installeer het product niet in een keuken of in de buurt van een aanrecht.

Let op



Laat het product niet vallen wanneer u het verplaatst.

- Anders kan het product defect raken of kan er lichamelijk letsel ontstaan.



Leg het product niet op de voorkant.

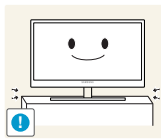
- U zou het scherm kunnen beschadigen.



Zorg er bij plaatsing van het product in een kast of op een plank voor dat de onderrand van de voorkant van het product niet uitsteekt.

- Het product kan vallen, schade oplopen of lichamelijk letsel veroorzaken.
- Plaats het product alleen in een kast of op een plank van het juiste formaat.

Voordat u het product in gebruik neemt



Zet het product voorzichtig neer.

- Het product kan vallen, schade oplopen of lichamelijk letsel veroorzaken.



Als u het product op een ongebruikelijke plek plaatst (blootgesteld aan veel fijne deeltjes, chemische stoffen of extreme temperaturen) of in een vliegveld of treinstation waar het product lange tijd achter elkaar continu in gebruik is, kan dit ernstige gevolgen hebben voor de prestaties.

- Neem vóór installatie contact op met een Samsung-servicecentrum (pagina 113) als u het product op een dergelijke plek wilt plaatsen.

Bediening

Waarschuwing



In het product is hoogspanning aanwezig. Haal het product niet uit elkaar en repareer of wijzig het product niet zelf.

- Dit zou een elektrische schok of brand kunnen veroorzaken.
- Neem voor reparatie contact op met een Samsung-servicecentrum (pagina 113).



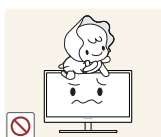
Voordat u het product verplaatst, moet u het product uitzetten met de aanschakelaar en het netsnoer en alle overige aangesloten kabels losmaken.

- Anders kan het netsnoer schade oplopen met brand of een elektrische schok tot gevolg.



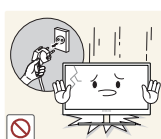
Als het product vreemde geluiden, een brandgeur of rook produceert, moet u onmiddellijk de stekker uit het stopcontact trekken en contact opnemen met een Samsung-servicecentrum (pagina 113).

- Dit zou een elektrische schok of brand kunnen veroorzaken.



Zorg ervoor dat kinderen het product niet als klimrek kunnen gebruiken.

- Het product kan omvallen en uw kind kan ernstig letsel oplopen.



Als het product valt of als de behuizing schade oploopt, moet u het product uitzetten, de stekker uit het stopcontact trekken en contact opnemen met een Samsung-servicecentrum (pagina 113).

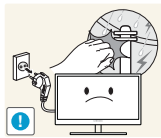
- Anders kan een elektrische schok of brand worden veroorzaakt.

Voordat u het product in gebruik neemt



Leg geen zware voorwerpen, speelgoed of snoep boven op het product.

- Het product of de zware voorwerpen kunnen vallen wanneer kinderen dat speelgoed of snoep proberen te pakken, met mogelijk ernstig letsel tot gevolg.



Zet bij onweer het product uit en trek de stekker uit het stopcontact.

- Dit zou een elektrische schok of brand kunnen veroorzaken.



Laat geen voorwerpen op het product vallen en stoot niet tegen het product.

- Dit zou een elektrische schok of brand kunnen veroorzaken.



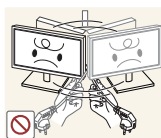
Verplaats het product niet door aan het netsnoer of ander kabels te trekken.

- Anders kan het netsnoer schade oplopen of kan het product defect raken, met een elektrische schok of brand tot gevolg.



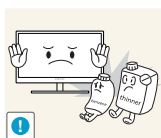
Raak het product of de stekker niet aan als er een gaslek is. Laat de ruimte onmiddellijk goed luchten.

- Vonken kunnen een explosie of brand veroorzaken.



Verplaats het product niet en til het niet op door aan het netsnoer of andere kabels te trekken.

- Anders kan het netsnoer schade oplopen of kan het product defect raken, met een elektrische schok of brand tot gevolg.



Gebruik en bewaar geen brandbare sprays of ontvlambare stoffen in de buurt van het product.

- Dit zou een explosie of brand kunnen veroorzaken.



Zorg ervoor dat de ventilatieopeningen niet worden geblokkeerd door een tafelkleed of gordijn.

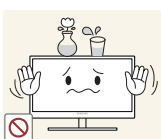
- Anders kan er brand ontstaan als gevolg van een te hoge binnentemperatuur.

Voordat u het product in gebruik neemt



Steek geen metalen voorwerpen (een mes, muntstuk of haarspeld bijvoorbeeld) of ontvlambare voorwerpen (papier, lucifers en dergelijke) in de ventilatieopeningen van het product.

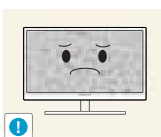
- Als er water of vreemde substanties in het product komen, moet u het product uitzetten, de stekker uit het stopcontact trekken en contact opnemen met een Samsung-servicecentrum (pagina 113).
- Een defect in het product, een elektrische schok of brand kan het gevolg zijn.



Zet geen voorwerpen met een vloeistof erin, zoals een vaas, bloempot of fles, boven op het product.

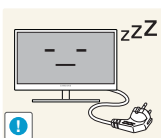
- Als er water of vreemde substanties in het product komen, moet u het product uitzetten, de stekker uit het stopcontact trekken en contact opnemen met een Samsung-servicecentrum (pagina 113).
- Een defect in het product, een elektrische schok of brand kan het gevolg zijn.

Let op



Wanneer er langere tijd een statisch beeld op het scherm wordt weergegeven, kan het beeld op het scherm inbranden of kunnen er pixels beschadigd raken.

- Als u het product langere tijd niet gaat gebruiken, schakel dan de energiebesparingsfunctie in of gebruik een schermbeveiliging met een bewegend beeld.



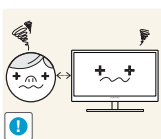
Trek de stekker uit het stopcontact als u van plan bent het product lang niet te gebruiken (tijdens een vakantie bijvoorbeeld).

- Anders kan er brand ontstaan als gevolg van een teveel aan stof, oververhitting, een elektrische schok of een stroomlek.



Gebruik het product op de aanbevolen resolutie en frequentie.

- Anders kan uw zicht achteruitgaan.



Te lang van te dichtbij naar het scherm kijken kan slecht zijn voor de ogen.



Houd het product niet op zijn kop en verplaats het product niet aan de voet alleen.

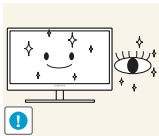
- Het product kan vallen, schade oplopen of lichamelijk letsel veroorzaken.

Voordat u het product in gebruik neemt



Gebruik geen luchtbevochtiger of waterkoker in de buurt van het product.

- Dit zou een elektrische schok of brand kunnen veroorzaken.

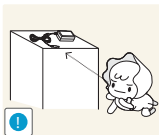


Laat uw ogen minstens vijf minuten rusten na elk uur dat u de monitor hebt gebruikt.

- Zo geeft u uw ogen rust.



Het product wordt na verloop van tijd warm. Raak het beeldscherm niet aan wanneer het product al geruime tijd is ingeschakeld.

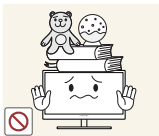


Houd kleine onderdelen die u voor het product gebruikt, buiten bereik van kinderen.



Wees voorzichtig bij het aanpassen van de hoek of hoogte van het product.

- Anders kunnen kleine vingertjes of handjes vast komen te zitten en letsel oplopen.
- Wanneer u het product te ver kantelt, kan het omvallen en lichamelijk letsel veroorzaken.



Zet geen zware voorwerpen op het product.

- Het product kan defect raken of er kan lichamelijk letsel ontstaan.

Correcte houding bij gebruik van product



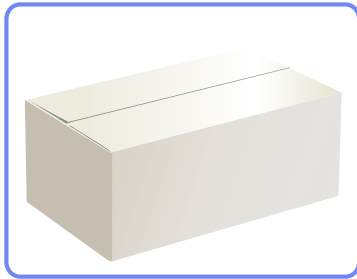
Gebruik het product in de juiste houding.

- Houd uw rug recht.
- Houd een afstand van 45 tot 50 cm aan tussen uw ogen en het scherm. Kijk licht omlaag naar het scherm.
Houd uw ogen recht voor het scherm.
- Pas de hoek van het product zo aan dat er geen licht op het scherm wordt gereflecteerd.
- Houd uw onderarmen in een rechte hoek ten opzichte van uw bovenarmen en houd uw polsen recht.
- Houd uw ellebogen in een rechte hoek.
- Dit apparaat is een digitaal apparaat Klasse B (een apparaat voor uitzendingscommunicatie voor thuisgebruik).

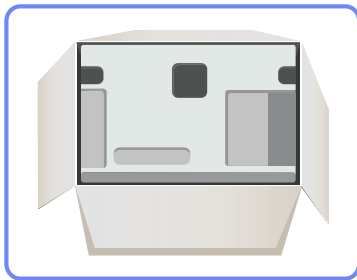
1.1 De inhoud controleren

1.1.1 De verpakking verwijderen.

- 1 De verpakking openen. Let erop dat u het product niet beschadigt wanneer u de verpakking opent met een scherp voorwerp.



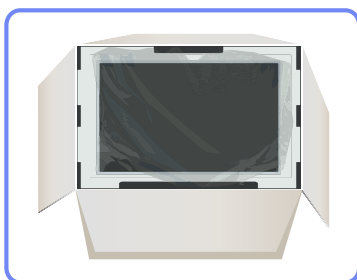
- 2 Verwijder het piepschuim van het product.



- 3 Controleer de componenten en verwijder het piepschuim en het plastic.



De afbeelding is alleen bedoeld ter referentie.



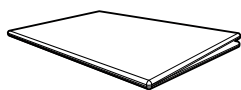
- 4 Bewaar de doos i een droge omgeving, zodat deze opnieuw kan worden gebruikt wanneer u het product in de toekomst moet verplaatsen.

1.1.2 De componenten controleren



- Neem contact op met de winkel waar u het product hebt gekocht als er een onderdeel ontbreekt.
- Het uiterlijk van de daadwerkelijk componenten en de items die afzonderlijk worden verkocht, kan enigszins afwijken van de getoonde afbeelding.

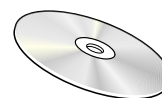
Onderdelen



Handleiding voor snelle
installatie



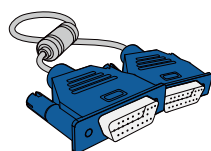
Garantiekaart
(Niet overal beschikbaar)



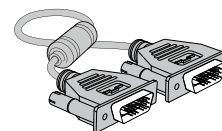
Gebruiksaanwijzing



Voedingskabel



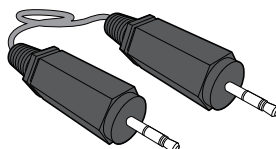
D-SUB-kabel (optioneel)



DVI-kabel (optioneel)



Voet



Stereokabel (optioneel)



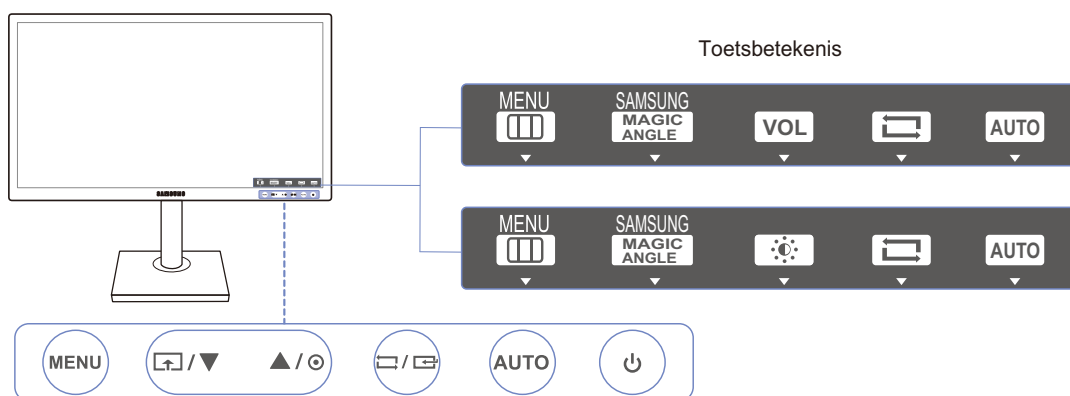
De componenten kunnen verschillen, afhankelijk van de locatie.






1.2 Onderdelen



1.2.1 Knoppen voorzijde



De kleur en vorm van de onderdelen kan afwijken van de afbeelding. De specificaties kunnen zonder voorafgaande kennisgeving worden gewijzigd ter verbetering van de kwaliteit.



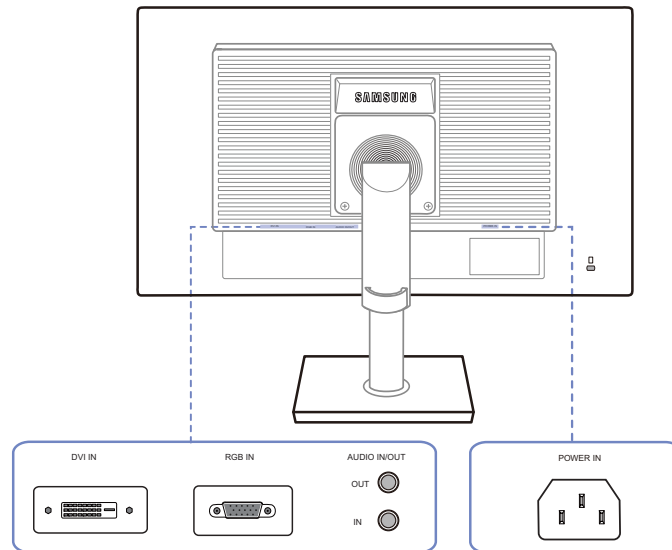
Pictogrammen	Omschrijving
MENU	<ul style="list-style-type: none"> Hiermee opent of sluit u het OSD-menu of keert u terug naar het laatste menu. OSD-vergrendeling: behoud van de huidige instellingen of blokkering van het OSD-menu om onbedoelde aanpassing van instellingen te voorkomen. Inschakelen: Als u de OSD-bediening wilt vergrendelen, drukt u gedurende 10 seconden op de knop [MENU]. Uitschakelen: Als u de vergrendelde OSD-bediening wilt ontgrendelen, drukt u langer dan 10 seconden op de knop [MENU]. <p> Als de OSD-bediening is vergrendeld,</p> <ul style="list-style-type: none"> kunnen de opties Brightness en Contrast worden aangepast en kan INFORMATION worden weergegeven. De functie Customized Key kan worden gebruikt door op de knop [] te drukken. (Customized Key is ook beschikbaar wanneer de OSD-bediening is vergrendeld.)
	<p>Configureer Customized Key en druk op []. De volgende opties worden ingeschakeld.</p> <p>SAMSUNG MAGIC Angle - SAMSUNG MAGIC Bright - Eco Saving - Image Size</p> <p> Als u Customized Key wilt configureren, gaat u naar SETUP&RESET → Customized Key en selecteert u de gewenste modus.</p>

Pictogrammen	Omschrijving
▲/▼	Hiermee gaat u naar boven of naar beneden in het menu of wijzigt u de waarde van een optie in het OSD-menu.
⊙	Met deze knop kunt u de helderheid en het contrast van het scherm instellen.  Volume kan worden aangepast als er een kabel op de [IN]-poort is aangesloten.
□/□	Een menuselectie bevestigen. Wanneer u op [□/□] drukt wanneer het OSD-menu niet zichtbaar is, verandert u van bron (Analog/DVI). Als u het product aanzet of een andere bron selecteert door op [□/□] te drukken, wordt in de linkerbovenhoek van het scherm een bericht weergegeven waarin u de gewijzigde bron ziet.
AUTO	Druk op de knop [AUTO] om automatisch de scherminstellingen aan te passen.  <ul style="list-style-type: none"> Als de resolutie wordt gewijzigd in Eigenschappen voor beeldscherm, wordt de functie Auto Adjustment ingeschakeld. Deze functie is alleen beschikbaar in de modus Analog.
⏻	Het scherm in-/uitschakelen.
Toetsbetekenis	Wanneer u op een bedieningsknop op het product drukt, wordt eerst de toetsbetekenis weergegeven voordat het schermmenu wordt geopend. (De gids laat de functie van de ingedrukte knop zien.) Druk opnieuw op de desbetreffende knop als u het schermmenu wilt openen wanneer de gids wordt weergegeven. De toetsbetekenis kan per functie of productmodel verschillen. Kijk op uw concrete product.

1.2.2 Achterkant



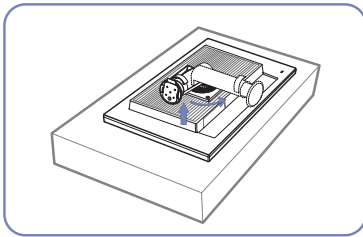
De kleur en vorm van de onderdelen kan afwijken van de afbeelding. De specificaties kunnen zonder voorafgaande kennisgeving worden gewijzigd ter verbetering van de kwaliteit.



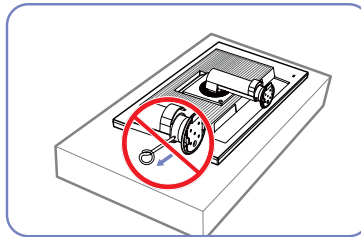
Poort	Poorten
	Sluit het netsnoer van uw monitor aan op de poort POWER IN aan de achterzijde van het product.
	Maak verbinding met een pc via de DVI-kabel.
	Hierop sluit u de D-SUB-kabel aan voor de verbinding met een computer.
	Hierop sluit u een audiobron aan met een audiokabel. Alleen van toepassing op de modellen die luidsprekers hebben.
	Hierop sluit u een apparaat aan dat geluid kan weergeven, zoals een hoofdtelefoon. Alleen van toepassing op de modellen die luidsprekers hebben.

1.3 Installatie

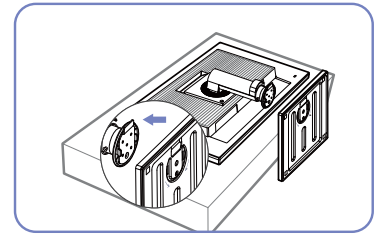
1.3.1 De standaard bevestigen



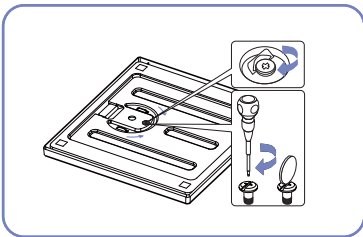
Plaats een beschermende doek of kussen op een vlakke ondergrond. Zet vervolgens het product ondersteboven op de doek of het kussen.



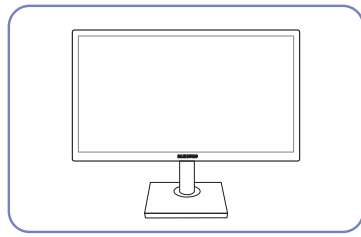
Verwijder de vergrendelingspin pas nadat u de standaard hebt bevestigd.



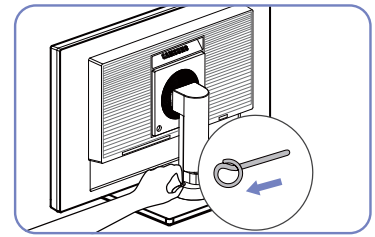
Plaats de voet van de standaard in de standaard in de richting van de pijl.



Draai de schroef onder in de voet stevig aan (met een schroevendraaier of een muntje).



Zet het product rechtop nadat u de standaard hebt geïnstalleerd.



U kunt de vergrendelingspen nu verwijderen en de standaard instellen.



- Waarschuwing

Houd het product niet ondersteboven aan alleen de standaard.

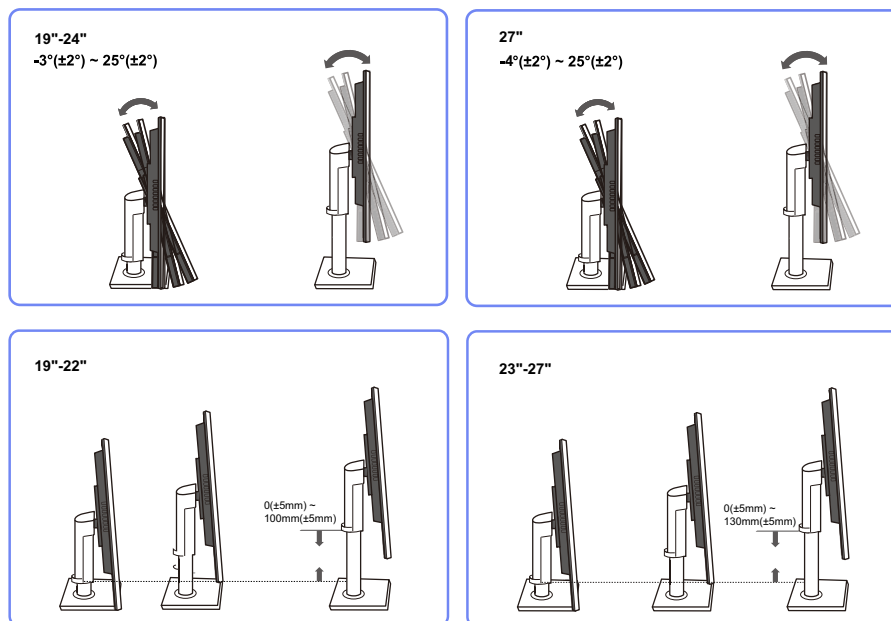


- Demontage gebeurt in de tegenovergestelde volgorde van montage.
- De kleur en vorm van de onderdelen kan afwijken van de afbeelding. De specificaties kunnen zonder voorafgaande kennisgeving worden gewijzigd ter verbetering van de kwaliteit.

1.3.2 De kanteling en hoogte van het product aanpassen



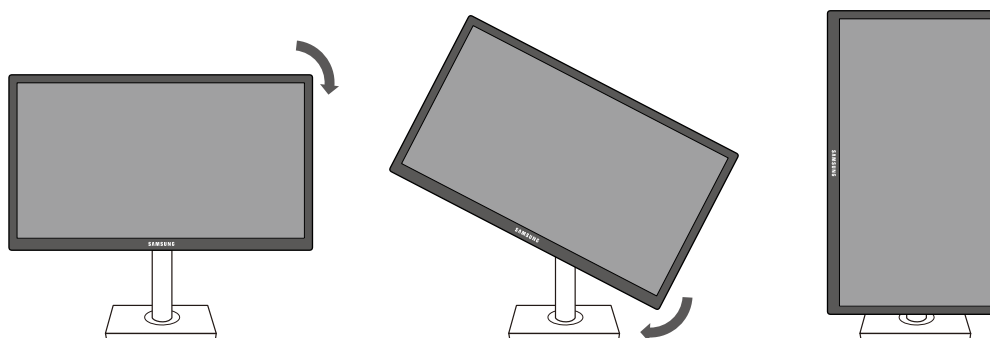
De kleur en vorm van de onderdelen kan afwijken van de afbeelding. De specificaties kunnen zonder voorafgaande kennisgeving worden gewijzigd ter verbetering van de kwaliteit.



- Als u de hoogte wilt aanpassen, verwijdert u de vergrendelingspen.
- U kunt de kanteling en hoogte van de monitor aanpassen.
- Pak het product in het midden bovenaan vast en pas de hoogte van het scherm voorzichtig aan.

1.3.3 Het beeldscherm draaien

U kunt uw beeldscherm draaien zoals hieronder weergegeven.



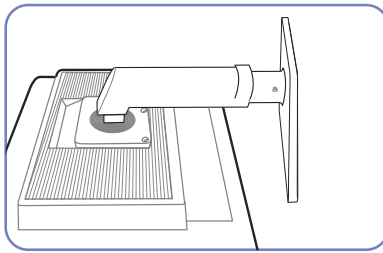
- Zorg ervoor dat u de standaard volledig uitschuift voordat u het beeldscherm draait.
- Als u het beeldscherm draait zonder de standaard volledig uit te schuiven, raakt de hoek van het scherm mogelijk de grond en raakt het scherm beschadigd.
- Draai het scherm niet linksom. Anders raakt het beeldscherm mogelijk beschadigd.

1.3.4 Een wandmontageset of bureaustandaard installeren

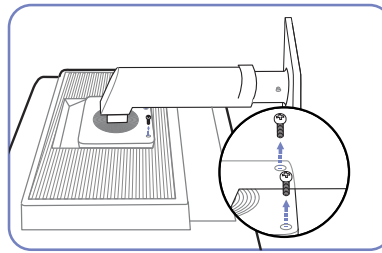
Vóór de installatie



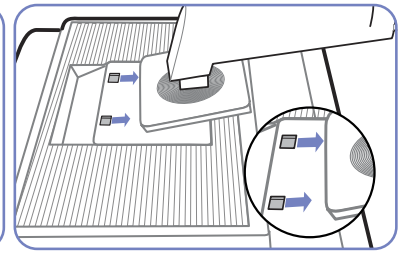
Schakel het product uit en verwijder het netsnoer uit het stopcontact.



Plaats een beschermende doek of kussen op een vlakke ondergrond. Zet vervolgens het product ondersteboven op de doek of het kussen.

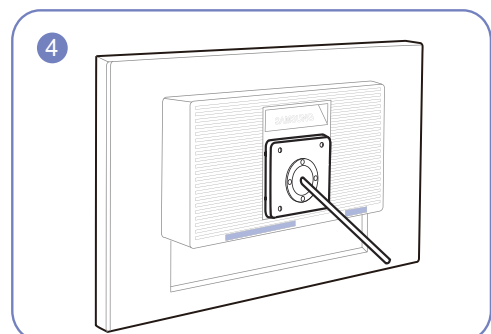
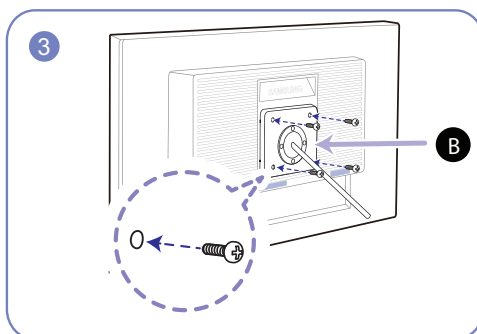
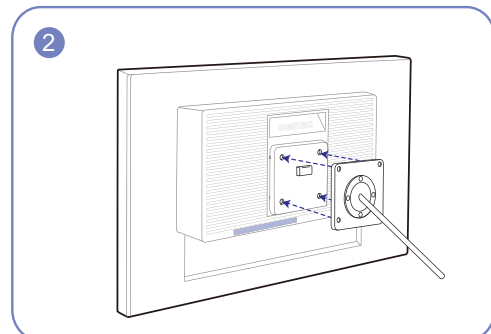
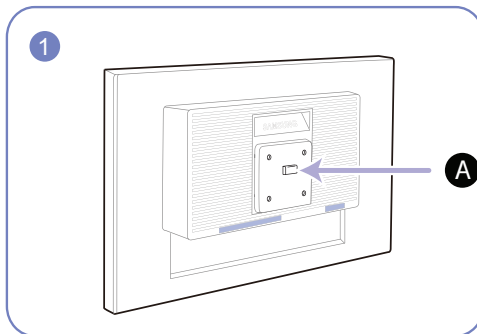


Draai de schroef aan de achterkant van het product los.



Til de standaard omhoog en verwijder deze.

Een wandmontageset of bureaustandaard installeren



A Bevestig hier de wandmontageset of bureaustandaard

B Beugel (apart geleverd)

Lijn de groeven uit en bevestig de schroeven op de beugel van het product losjes aan de overeenkomende onderdelen van de wandmontageset of bureaustandaard die u wilt aansluiten.

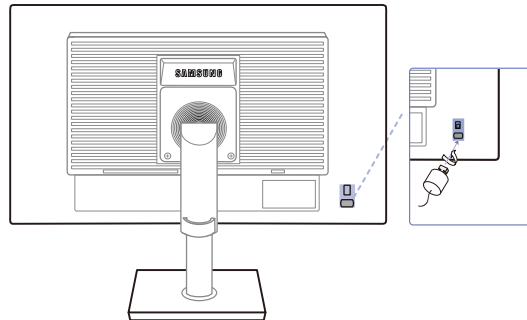


Opmerkingen

- Als u een schroef gebruikt die langer is dan de standaardlengte, kunnen de interne onderdelen van het product beschadigd raken.
- De lengte van de benodigde schroeven voor wandmontage die niet voldoen aan de standaardspecificaties van VESA verschillen afhankelijk van de specificaties.
- Gebruik geen schroeven die niet aan de standaard VESA-normen voldoen. Gebruik geen buitensporige kracht bij het bevestigen van de wandmontageset of bureaustandaard. Het product kan beschadigd raken of vallen en persoonlijk letsel veroorzaken. Samsung kan niet aansprakelijk worden gesteld voor enige schade of letsel die wordt veroorzaakt door het gebruik van onjuiste schroeven of door het met buitensporige kracht bevestigen van de wandmontageset of bureaustandaard.
- Samsung is niet aansprakelijk voor enige schade aan het product of enig persoonlijk letsel door het gebruik van een andere dan de gespecificeerde wandmontageset of ten gevolge van de eigen installatie van de wandmontageset.
- Voor bevestiging van het product aan de wand kunt u een wandmontageset aanschaffen. Hiermee kan het product minimaal 10 cm van de muur wordt bevestigd.
- Gebruik een wandmontageset die voldoet aan de normen.
- Als u de monitor aan de wand wilt monteren, moet u de voet losmaken van de monitor.

1.3.5 Antidiefstalslot

Dankzij het antidiefstalslot kunt u het product veilig gebruiken, zelfs in openbare ruimten. De vorm van het slot en de vergrendelingsmethode zijn afhankelijk van de fabrikant. Raadpleeg de gebruikershandleiding bij het antidiefstalslot voor meer informatie. Het vergrendelingsapparaat wordt apart verkocht.



De kleur en vorm van de onderdelen kan afwijken van de afbeelding. De specificaties kunnen zonder voorafgaande kennisgeving worden gewijzigd ter verbetering van de kwaliteit.

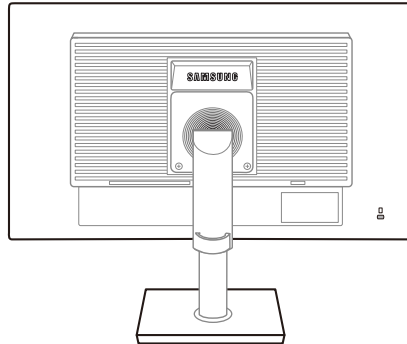
Een antidiefstalapparaat vergrendelen:

- 1 Bevestig de kabel van uw antidiefstalslot aan een zwaar object, bijvoorbeeld een bureau.
- 2 Steek een uiteinde van de kabel door de lus aan het andere eind.
- 3 Plaats het vergrendelingsapparaat in het antidiefstalslot aan de achterzijde van het product.
- 4 Sluit het slot.



- Een antidiefstalslot kan afzonderlijk worden aangeschaft.
- Raadpleeg de gebruikershandleiding bij het antidiefstalslot voor meer informatie.
- Antidiefstalsloten zijn verkrijgbaar bij elektronica-zaken of online.

2.1 Voordat u een apparaat aansluit

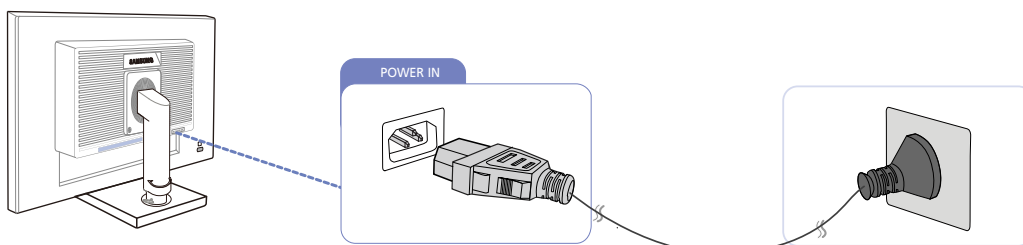


2.1.1 Controlepunten voordat u een apparaat aansluit

- Lees de gebruikershandleiding die bij het bronapparaat is geleverd voordat u het apparaat aansluit. Het aantal poorten en de locatie van de poorten kan op bronapparaten kan per apparaat verschillen.
- Sluit het netsnoer niet aan totdat alle aansluitingen zijn voltooid. Wanneer u het netsnoer aansluit tijdens het aansluiten, kan het product beschadigd raken.
- Controleer het type poorten aan de achterzijde van het product dat u wilt aansluiten.

2.2 De voedingskabel aansluiten

- Als u het product wilt gebruiken, sluit u het netsnoer aan op een stopcontact en op de voedingsaansluiting [POWER IN] op het product. (De invoerspanning wordt automatisch omgeschakeld.)



2.3 Een pc aansluiten en gebruiken

2.3.1 Aansluiten op een computer

- Selecteer een verbindingmethode die geschikt is voor uw computer.

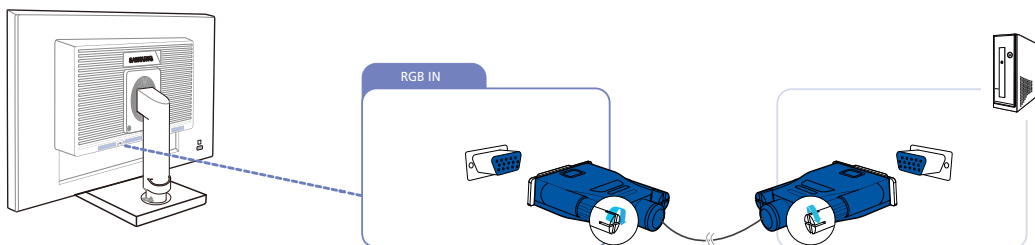


De aansluitingen kunnen per product verschillen.

Verbinding maken via de D-SUB-kabel (analoog type)



Sluit de voedingskabel pas aan wanneer alle andere kabels zijn aangesloten. Sluit eerst een bronapparaat aan voordat u de voedingskabel aansluit.

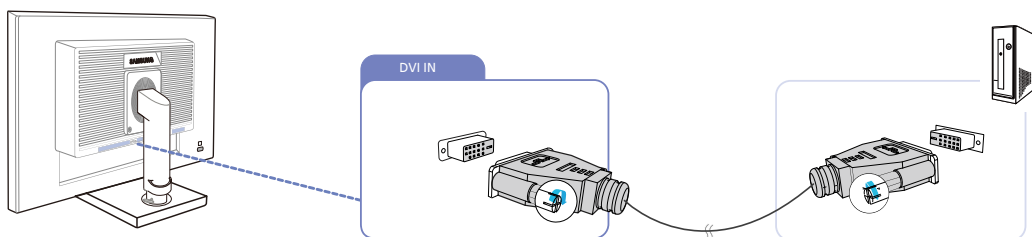


- 1 Sluit de D-SUB-kabel aan op de [RGB IN]-poort aan de achterkant van het product en de RGB-poort op de pc.
- 2 Druk op [⏏/⏏] om de bron te wijzigen in **Analog**.

Verbinding via de DVI-kabel



Sluit de voedingskabel pas aan wanneer alle andere kabels zijn aangesloten. Sluit eerst een bronapparaat aan voordat u de voedingskabel aansluit.

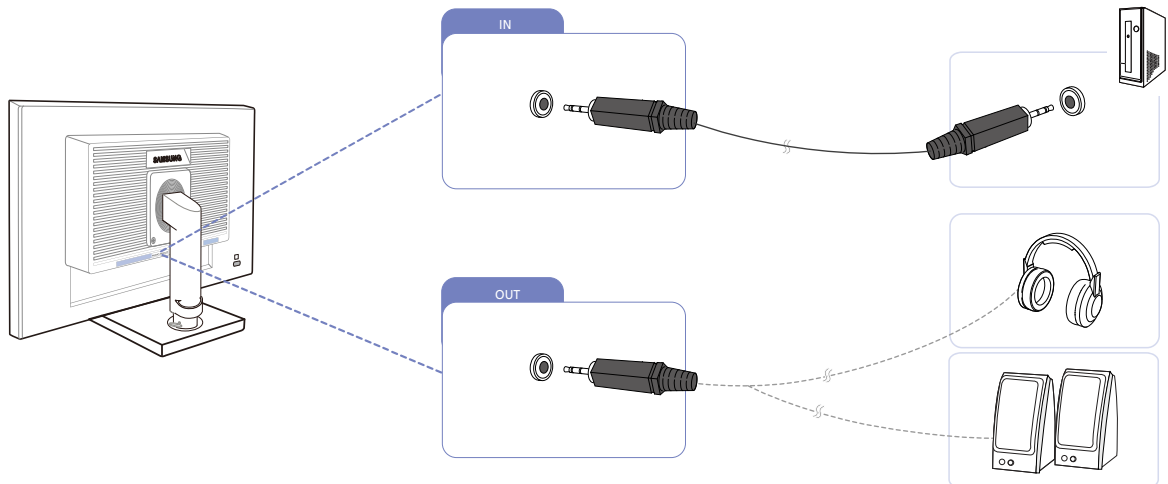


- 1 Sluit de DVI-kabel aan op de [DVI IN]-poort aan de achterkant van het product en de DVI-poort op de pc.
- 2 Druk op [⏏/⏏] om de bron te wijzigen in **DVI**.

Een hoofdtelefoon of luidsprekers aansluiten



Sluit de voedingskabel pas aan wanneer alle andere kabels zijn aangesloten. Sluit eerst een bronapparaat aan voordat u de voedingskabel aansluit.



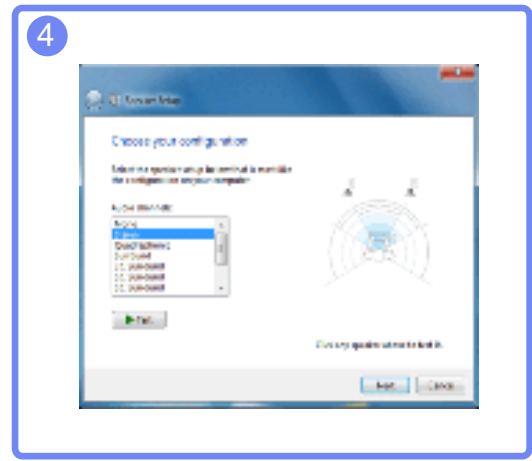
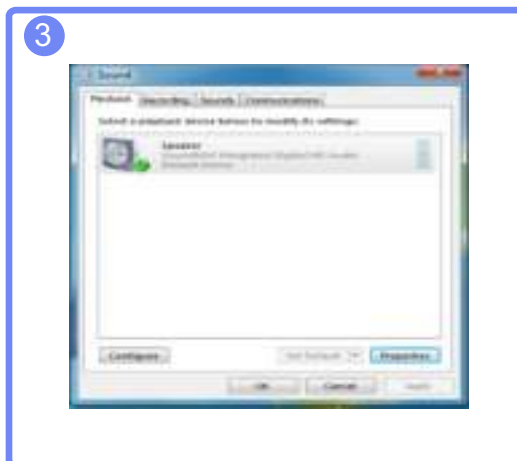
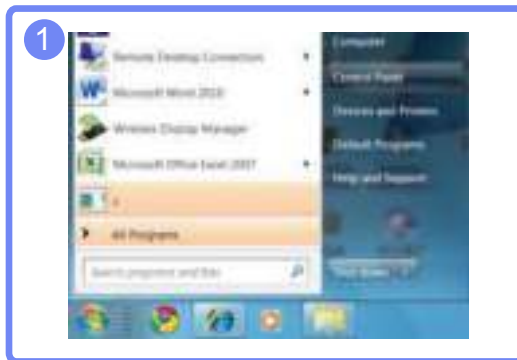
- 1 Sluit een apparaat dat geluid kan weergeven, zoals een hoofdtelefoon of luidsprekers, aan op de [OUT]-poort op het product.



Alleen van toepassing op de modellen die luidsprekers hebben.

De geluidsinstellingen wijzigen in Windows

Configuratiescherm → Geluid → Luidsprekers → Luidsprekerinstellingen



2.3.2 Het stuurprogramma installeren



- U kunt de optimale resolutie en frequentie voor dit product instellen door de bijbehorende stuurprogramma's voor dit product te installeren.
- Het installatiestuurprogramma staat op de cd die bij het product is geleverd.
- Als het bestand niet werkt, kijk dan op de website van Samsung (<http://www.samsung.com>) en download daar het bestand.

- 1 Plaats de cd met de gebruikershandleiding die bij het product is geleverd in het cd-romstation.
- 2 Klik op "Windows Driver".
- 3 Volg de instructies op het scherm om de installatie uit te voeren.
- 4 Selecteer uw productmodel in de lijst met modellen.



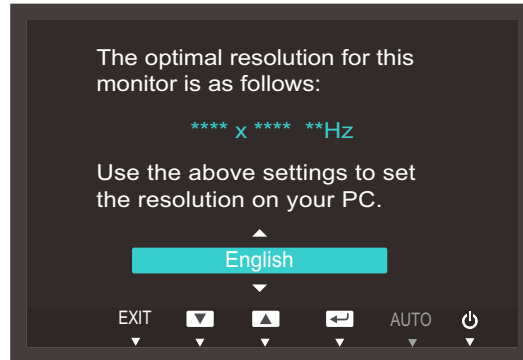
- 5 Ga naar Eigenschappen beeldscherm en controleer of de resolutie en vernieuwingsfrequentie correct zijn.

Raadpleeg de handleiding van het Windows-besturingssysteem voor meer informatie.

2.3.3 Optimale resolutie instellen

Als u het product voor de eerste keer na aanschaf aanzet, wordt een bericht over het instellen van de optimale resolutie weergegeven.

Selecteer een taal op het product en zet de resolutie op de pc op de optimale instelling.



1 Druk op [▲/▼] om naar de gewenste taal te gaan en druk op [⏏/⏏].

2 Druk op [MENU] om het bericht te verbergen.



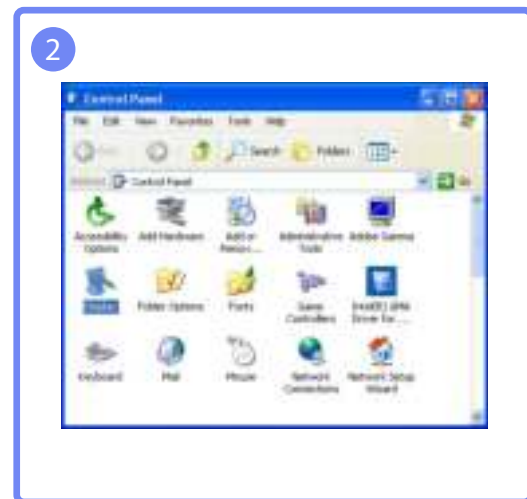
- Als u niet de optimale resolutie selecteert, wordt het bericht gedurende een bepaalde tijd maximaal driemaal weergegeven, ook als u het product uit- en weer aanzet.
- De optimale resolutie kan ook worden geselecteerd in het **Configuratiescherm** op uw computer.

2.3.4 De resolutie wijzigen op de computer

- Wijzig de resolutie en vernieuwingsfrequentie in het Configuratiescherm op uw computer voor een optimale beeldkwaliteit.
- De beeldkwaliteit van TFT-LCD's is mogelijk niet optimaal als u niet de optimale resolutie selecteert.

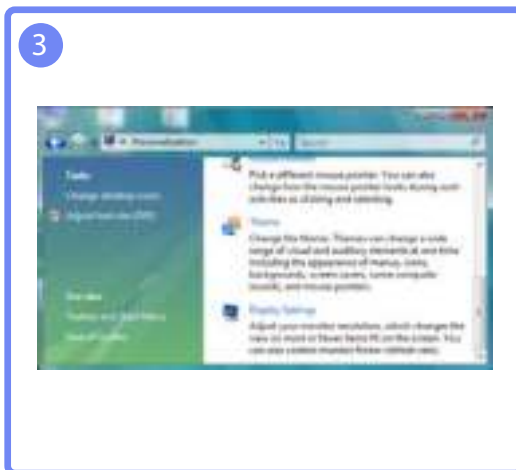
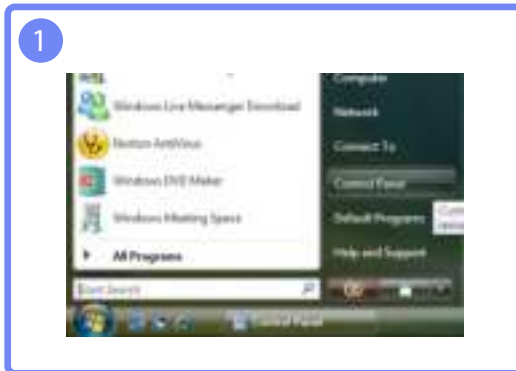
De resolutie wijzigen in Windows XP

Ga naar **Configuratiescherm** → **Beeldscherm** → **Instellingen** en wijzig de resolutie.



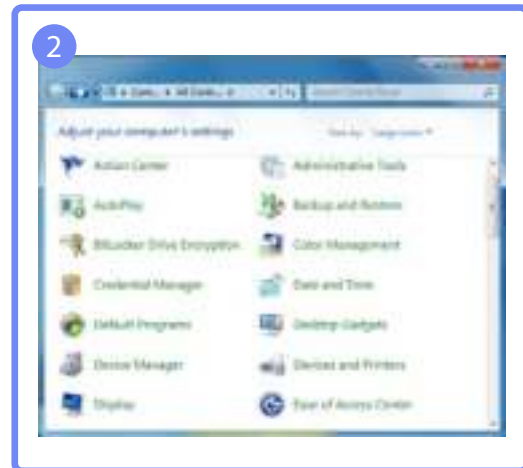
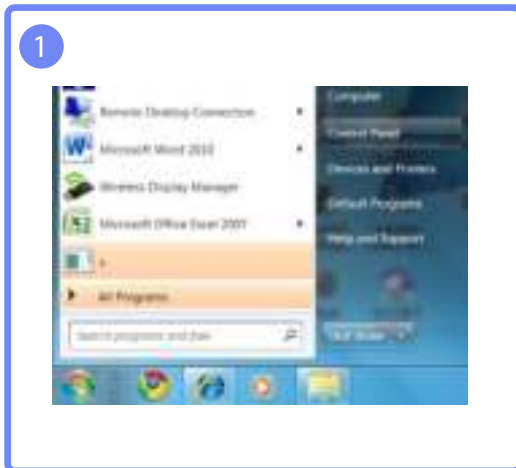
De resolutie wijzigen in Windows Vista

Ga naar **Configuratiescherm** → **Persoonlijke instellingen** → **Beeldscherminstellingen** en wijzig de resolutie.



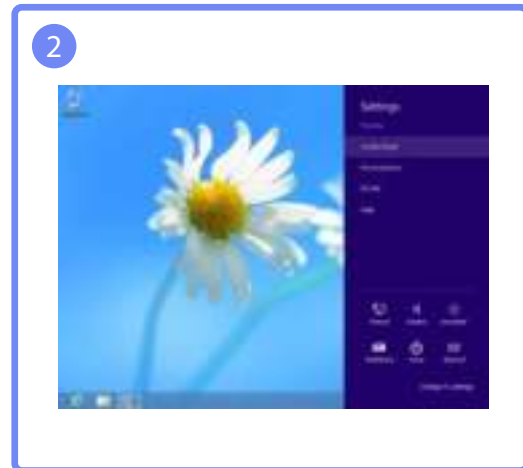
De resolutie wijzigen in Windows 7

Ga naar **Configuratiescherm** → **Beeldscherm** → **Schermsresolutie** en wijzig de resolutie.



De resolutie wijzigen in Windows 8

Ga naar **Instellingen** → **Configuratiescherm** → **Beeldscherm** → **Schermresolutie** en wijzig de resolutie.



Configureer de scherminstellingen, zoals de helderheid.

3.1 Brightness

Hiermee kunt u de algemene helderheid van het beeld aanpassen. (Bereik: 0~100)

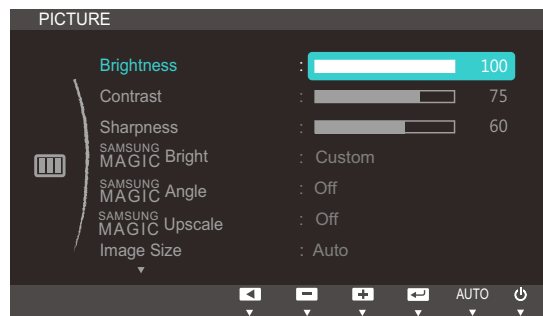
Een hogere waarde resulteert in een helderder beeld.



- Dit menu is niet beschikbaar wanneer **SAMSUNG MAGIC Bright** op **Dynamic Contrast** staat.
- Dit menu is niet beschikbaar wanneer **Eco Saving** is ingesteld.

3.1.1 De optie Brightness configureren

- 1 Druk op een knop voor op het product om de toetsbetekenis weer te geven. Druk vervolgens op [MENU] om het bijbehorende menuscherm weer te geven.
- 2 Druk op [▲/▼] om naar **PICTURE** te gaan en druk op [□/⊞] op het product.
- 3 Druk op [▲/▼] om naar **Brightness** te gaan en druk op [□/⊞] op het product. Het volgende scherm verschijnt:



- 4 Pas **Brightness** aan met de knop [▲/▼].

3.2 Contrast

Hiermee past u het contrast tussen de objecten en de achtergrond aan. (Bereik: 0~100)

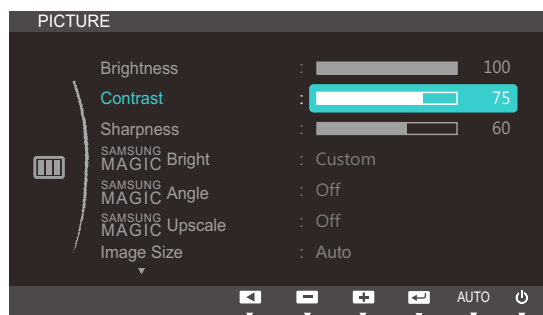
Een hogere waarde resulteert in een groter contrast, zodat het object helderder wordt weergegeven.



Dit menu is niet beschikbaar wanneer **SAMSUNG MAGIC Bright** op **Cinema** of **Dynamic Contrast** staat.

3.2.1 Contrast configureren

- 1 Druk op een knop voor op het product om de toetsbetekenis weer te geven. Druk vervolgens op [MENU] om het bijbehorende menuscherm weer te geven.
- 2 Druk op [▲/▼] om naar **PICTURE** te gaan en druk op [□/□] op het product.
- 3 Druk op [▲/▼] om naar **Contrast** te gaan en druk op [□/□] op het product. Het volgende scherm verschijnt:



- 4 Pas **Contrast** aan met de knop [▲/▼].

3.3 Sharpness

Hiermee maakt u de randen van objecten scherper of vager. (Bereik: 0~100)

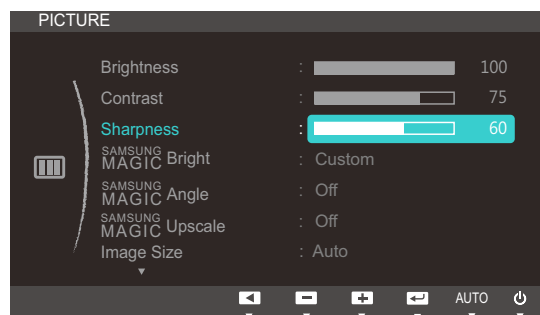
Een hogere waarde resulteert in scherpere contouren.



- Dit menu is niet beschikbaar wanneer **SAMSUNG MAGIC Bright** op **Cinema** of **Dynamic Contrast** staat.
- Dit menu is niet beschikbaar wanneer **SAMSUNG MAGIC Upscale** op **Mode1** of **Mode2** staat.

3.3.1 Sharpness configureren

- 1 Druk op een knop voor op het product om de toetsbetekenis weer te geven. Druk vervolgens op **[MENU]** om het bijbehorende menuscherm weer te geven.
- 2 Druk op **[▲/▼]** om naar **PICTURE** te gaan en druk op **[□/⊞]** op het product.
- 3 Druk op **[▲/▼]** om naar **Sharpness** te gaan en druk op **[□/⊞]** op het product. Het volgende scherm verschijnt:



- 4 Pas **Sharpness** aan met de knop **[▲/▼]**.

3.4 SAMSUNG MAGIC Bright

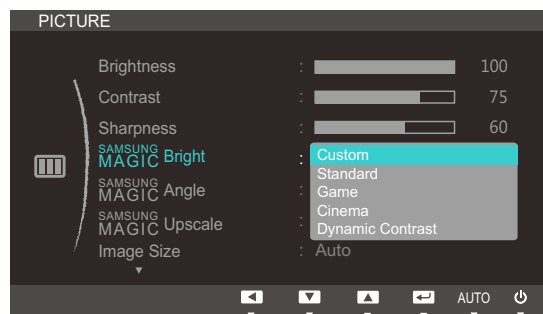
Dit menu maakt een optimale beeldkwaliteit mogelijk voor de omgeving waarin het product wordt gebruikt.

- Dit menu is niet beschikbaar wanneer **Eco Saving** is ingesteld.
- Dit menu is niet beschikbaar wanneer **SAMSUNG MAGIC Angle** is ingeschakeld.

U kunt de helderheid aanpassen aan uw voorkeuren.

3.4.1 SAMSUNG MAGIC Bright configureren

- 1 Druk op een knop voor op het product om de toetsbetekenis weer te geven. Druk vervolgens op [MENU] om het bijbehorende menuscherm weer te geven.
- 2 Druk op [▲/▼] om naar **PICTURE** te gaan en druk op [□/⊞] op het product.
- 3 Druk op [▲/▼] om naar **SAMSUNG MAGIC Bright** te gaan en druk op [□/⊞] op het product. Het volgende scherm verschijnt:



- **Custom:** Pas het contrast en de helderheid naar wens aan.
 - **Standard:** Hiermee krijgt u een beeldkwaliteit die geschikt is voor het bewerken van documenten of het gebruik van internet.
 - **Game:** Hiermee krijgt u een beeldkwaliteit die geschikt is voor het spelen van games met veel grafische effecten en dynamische bewegingen.
 - **Cinema:** Hiermee worden de helderheid en scherpte aangepast voor een optimale weergave van video en dvd's.
 - **Dynamic Contrast:** Hiermee krijgt u een evenwichtige helderheid door automatische aanpassing van het contrast.
- 4 Druk op [▲/▼] om naar de gewenste optie te gaan en druk op [□/⊞].
 - 5 De geselecteerde optie wordt toegepast.

3.5 SAMSUNG MAGIC Angle

Met **SAMSUNG MAGIC Angle** configureert u de instellingen voor een optimale beeldkwaliteit, afhankelijk van de kijkhoek.

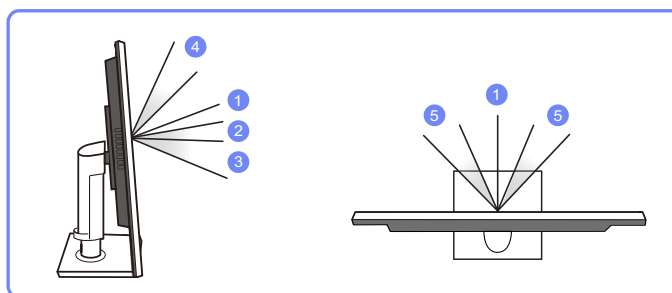
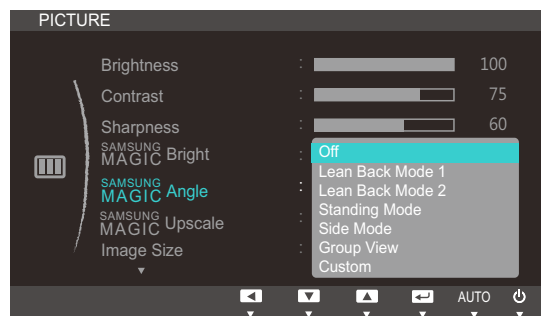


Dit menu is niet beschikbaar wanneer **SAMSUNG MAGIC Bright** op **Cinema** of **Dynamic Contrast** staat.

U kunt de hoek aanpassen aan uw voorkeuren.

3.5.1 SAMSUNG MAGIC Angle configureren

- 1 Druk op een knop voor op het product om de toetsbetekenis weer te geven. Druk vervolgens op [MENU] om het bijbehorende menuscherm weer te geven.
- 2 Druk op [▲/▼] om naar **PICTURE** te gaan en druk op [□/⊞] op het product.
- 3 Druk op [▲/▼] om naar **SAMSUNG MAGIC Angle** te gaan en druk op [□/⊞] op het product. Het volgende scherm verschijnt:



- **Off** ①: Selecteer deze optie als u kijkt vanaf een positie recht voor het product.
- **Lean Back Mode 1** ②: Selecteer deze optie als u kijkt vanaf een positie die iets lager is dan het product.
- **Lean Back Mode 2** ③: Selecteer deze optie als u kijkt vanaf een positie die lager is dan die van Lean Back Mode 1.
- **Standing Mode** ④: Selecteer deze optie als u kijkt vanaf een positie die hoger is dan het product.
- **Side Mode** ⑤: Selecteer deze optie als u kijkt vanaf een positie schuin voor het product.
- **Group View**: Selecteer deze optie als er meerdere kijkers zijn op positie ①, ④ en ⑤.

- **Custom:** Standaard wordt **Lean Back Mode 1** gebruikt als **Custom** wordt geselecteerd.
- 4 Druk op [▲/▼] om naar de gewenste optie te gaan en druk op [↵/↵].
 - 5 De geselecteerde optie wordt toegepast.

3.6 SAMSUNG MAGIC Upscale

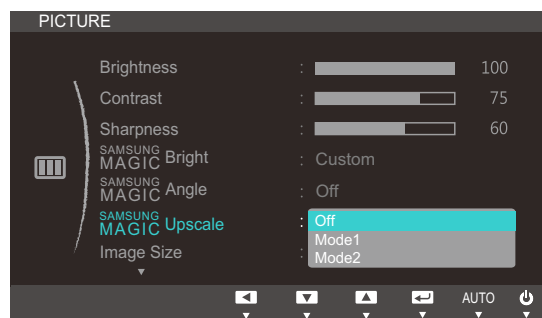
De functie **SAMSUNG MAGIC Upscale** kan voor meer details en een grotere levendigheid in het beeld zorgen.



- Het resultaat van deze functie is duidelijker zichtbaar in beelden met een lage resolutie.
- Dit menu is niet beschikbaar wanneer **SAMSUNG MAGIC Bright** op **Cinema** of **Dynamic Contrast** staat.

3.6.1 SAMSUNG MAGIC Upscale configureren

- 1 Druk op een knop voor op het product om de toetsbetekenis weer te geven. Druk vervolgens op **[MENU]** om het bijbehorende menuscherm weer te geven.
- 2 Druk op **[▲/▼]** om naar **PICTURE** te gaan en druk op **[□/⏏]** op het product.
- 3 Druk op **[▲/▼]** om naar **SAMSUNG MAGIC Upscale** te gaan en druk op **[□/⏏]** op het product. Het volgende scherm verschijnt:



Vergeleken met **Mode1** is het effect van **Mode2** sterker.

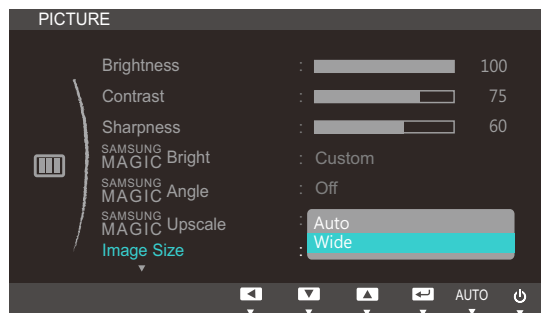
- 4 Druk op **[▲/▼]** om naar de gewenste optie te gaan en druk op **[□/⏏]**.
- 5 De geselecteerde optie wordt toegepast.

3.7 Image Size

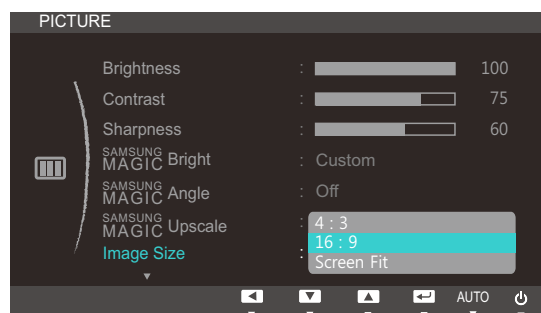
De beeldgrootte wijzigen.

3.7.1 De Image Size wijzigen

- 1 Druk op een knop voor op het product om de toetsbetekenis weer te geven. Druk vervolgens op [MENU] om het bijbehorende menuscherm weer te geven.
- 2 Druk op [▲/▼] om naar **PICTURE** te gaan en druk op [□/☞] op het product.
- 3 Druk op [▲/▼] om naar **Image Size** te gaan en druk op [□/☞] op het product. Het volgende scherm verschijnt:

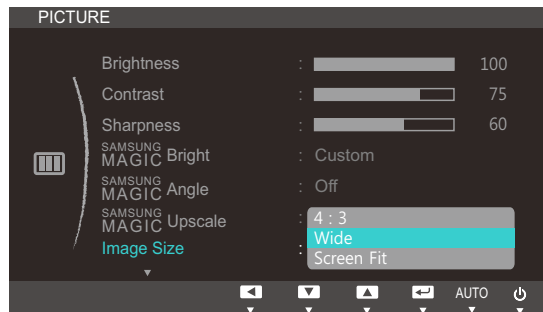


- **Auto:** Hiermee wordt het beeld weergegeven met de beeldverhouding van de gebruikte bron.
- **Wide:** Hiermee wordt het beeld schermvullend weergegeven, ongeacht de beeldverhouding van de gebruikte bron.



- **4:3:** Hiermee wordt het beeld weergegeven met een beeldverhouding van 4:3. Geschikt voor video's en standaardmateriaal.
- **16:9:** Hiermee wordt het beeld weergegeven met een beeldverhouding van 16:9.

- **Screen Fit:** Hiermee wordt het beeld weergegeven met de oorspronkelijke beeldverhouding zonder dat er beeld wegvalt.



- **4:3:** Hiermee wordt het beeld weergegeven met een beeldverhouding van 4:3. Geschikt voor video's en standaardmateriaal.
- **Wide:** Hiermee wordt het beeld schermvullend weergegeven, ongeacht de beeldverhouding van de gebruikte bron. (S19C450BW/S19C450MW/S22C450BW/S22C450MW/S24C450BW/S24C450MW)
- **Screen Fit:** Hiermee wordt het beeld weergegeven met de oorspronkelijke beeldverhouding zonder dat er beeld wegvalt.



Het schermformaat kan worden gewijzigd wanneer aan de volgende voorwaarden is voldaan (uitgezonderd de modellen S19C450BR en S19C450MR).

- Er is een digitaal uitvoerapparaat aangesloten met de DVI-kabel.
- Ingangssignaal is 480p, 576p, 720p of 1080p en de monitor kan dit normaal weergeven (niet elk model ondersteunt al deze signalen).
- Dit kan alleen worden ingesteld als de externe invoer is aangesloten via HDMI/DVI en **PC/AV Mode** (audio/videomodus) is ingesteld op **AV**.

4 Druk op [▲/▼] om naar de gewenste optie te gaan en druk op [□/↔].

5 De geselecteerde optie wordt toegepast.

3.8 H-Position en V-Position

H-Position: Hiermee beweegt u het beeld naar links of rechts.

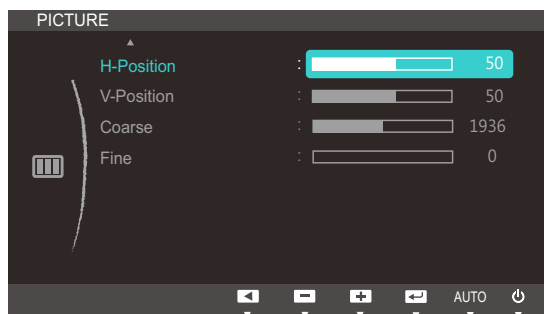
V-Position: Hiermee beweegt u het beeld omhoog of omlaag.



- Dit menu is beschikbaar in de modus **Analog**.
- Dit menu is alleen beschikbaar wanneer **Image Size** op **Screen Fit** staat in de modus **AV**. Wanneer in de modus **AV** een 480P-, 576P-, 720P- of 1080P-ingangssignaal binnenkomt en de monitor dit normaal kan weergegeven, selecteer dan **Screen Fit** voor een aanpassing van de horizontale positie in stappen van 0-6.

3.8.1 H-Position en V-Position configureren

- 1 Druk op een knop voor op het product om de toetsbetekenis weer te geven. Druk vervolgens op [MENU] om het bijbehorende menuscherm weer te geven.
- 2 Druk op [▲/▼] om naar **PICTURE** te gaan en druk op [◀/▶] op het product.
- 3 Druk op [▲/▼] om naar **H-Position** of **V-Position** te gaan en druk op [◀/▶]. Het volgende scherm verschijnt:



- 4 Druk op [▲/▼] om **H-Position** of **V-Position** te configureren.

3.9 Coarse

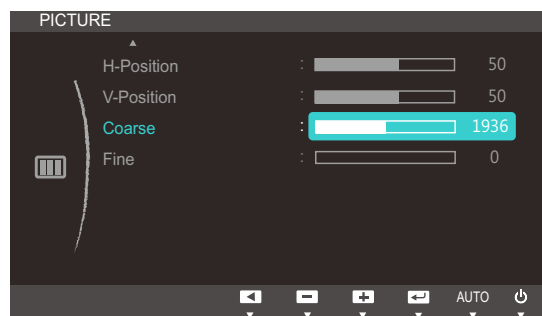
Hiermee wijzigt u de frequentie van het scherm.



Alleen beschikbaar in de modus **Analog**.

3.9.1 Coarse aanpassen

- 1 Druk op een knop voor op het product om de toetsbetekenis weer te geven. Druk vervolgens op [MENU] om het bijbehorende menuscherm weer te geven.
- 2 Druk op [▲/▼] om naar **PICTURE** te gaan en druk op [□/⇄] op het product.
- 3 Druk op [▲/▼] om naar **Coarse** te gaan en druk op [□/⇄] op het product. Het volgende scherm verschijnt:



- 4 Pas **Coarse** aan met de knop [▲/▼].

3.10 Fine

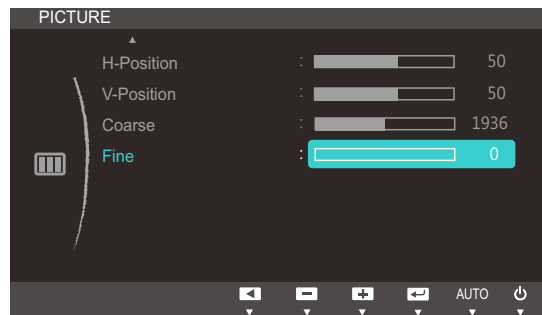
Hiermee kunt u het scherm heel nauwkeurig bijregelen voor een levendig beeld.



Alleen beschikbaar in de modus **Analog**.

3.10.1 Fine aanpassen

- 1 Druk op een knop voor op het product om de toetsbetekenis weer te geven. Druk vervolgens op [MENU] om het bijbehorende menuscherm weer te geven.
- 2 Druk op [▲/▼] om naar **PICTURE** te gaan en druk op [☐/☐] op het product.
- 3 Druk op [▲/▼] om naar **Fine** te gaan en druk op [☐/☐] op het product. Het volgende scherm verschijnt:



- 4 Pas **Fine** aan met de knop [▲/▼].

Tint configureren

Hiermee wijzigt u de tint van het scherm. Dit menu is niet beschikbaar wanneer **SAMSUNG MAGICBright** op **Cinema** of **Dynamic Contrast** staat.

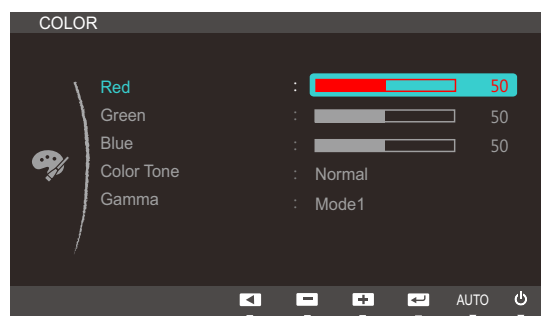
4.1 Red

Hiermee past u de waarde van de kleur rood in het beeld aan. (Bereik: 0~100)

Een hogere waarde betekent dat die kleur intenser wordt.

4.1.1 Red configureren

- 1 Druk op een knop voor op het product om de toetsbetekenis weer te geven. Druk vervolgens op [MENU] om het bijbehorende menuscherm weer te geven.
- 2 Druk op [▲/▼] om naar **COLOR** te gaan en druk op [□/⏏] op het product.
- 3 Druk op [▲/▼] om naar **Red** te gaan en druk op [□/⏏] op het product. Het volgende scherm verschijnt:



- 4 Pas **Red** aan met de knop [▲/▼].

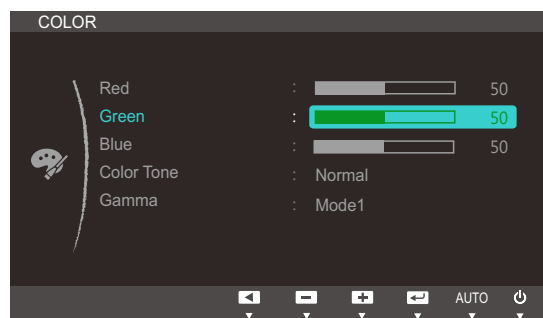
4.2 Green

Hiermee past u de waarde van de kleur groen in het beeld aan. (Bereik: 0~100)

Een hogere waarde betekent dat die kleur intenser wordt.

4.2.1 Green configureren

- 1 Druk op een knop voor op het product om de toetsbetekenis weer te geven. Druk vervolgens op [MENU] om het bijbehorende menuscherm weer te geven.
- 2 Druk op [▲/▼] om naar **COLOR** te gaan en druk op [□/□] op het product.
- 3 Druk op [▲/▼] om naar **Green** te gaan en druk op [□/□] op het product. Het volgende scherm verschijnt:



- 4 Pas **Green** aan met de knop [▲/▼].

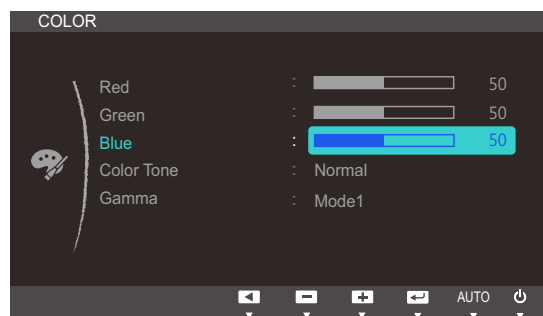
4.3 Blue

Hiermee past u de waarde van de kleur blauw in het beeld aan. (Bereik: 0~100)

Een hogere waarde betekent dat die kleur intenser wordt.

4.3.1 Blue configureren

- 1 Druk op een knop voor op het product om de toetsbetekenis weer te geven. Druk vervolgens op [MENU] om het bijbehorende menuscherm weer te geven.
- 2 Druk op [▲/▼] om naar **COLOR** te gaan en druk op [□/⊞] op het product.
- 3 Druk op [▲/▼] om naar **Blue** te gaan en druk op [□/⊞] op het product. Het volgende scherm verschijnt:



- 4 Pas **Blue** aan met de knop [▲/▼].

4.4 Color Tone

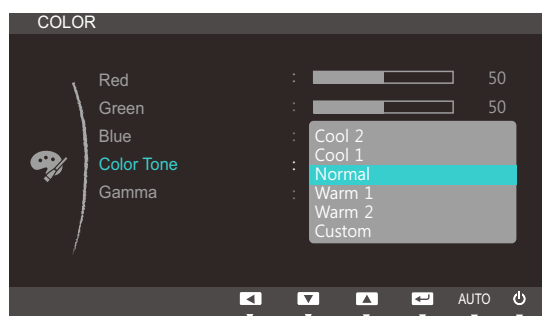
Hiermee kunt u de algemene kleurtoon van het beeld aanpassen.



Dit menu is niet beschikbaar wanneer **SAMSUNG MAGIC Angle** is ingeschakeld.

4.4.1 De instellingen voor Color Tone configureren

- 1 Druk op een knop voor op het product om de toetsbetekenis weer te geven. Druk vervolgens op [MENU] om het bijbehorende menuscherm weer te geven.
- 2 Druk op [▲/▼] om naar **COLOR** te gaan en druk op [□/⊞] op het product.
- 3 Druk op [▲/▼] om naar **Color Tone** te gaan en druk op [□/⊞] op het product. Het volgende scherm verschijnt:



- **Cool 2:** Hiermee stelt u een koelere kleurtemperatuur in dan **Cool 1**.
 - **Cool 1:** Hiermee stelt u een koelere kleurtemperatuur in dan **Normal**.
 - **Normal:** Hiermee krijgt u de standaardkleuren.
 - **Warm 1:** Hiermee stelt u een warmere kleurtemperatuur in dan **Normal**.
 - **Warm 2:** Hiermee stelt u een warmere kleurtemperatuur in dan **Warm 1**.
 - **Custom:** Hiermee past u de tint aan.
- 4 Druk op [▲/▼] om naar de gewenste optie te gaan en druk op [□/⊞].
 - 5 De geselecteerde optie wordt toegepast.

4.5 Gamma

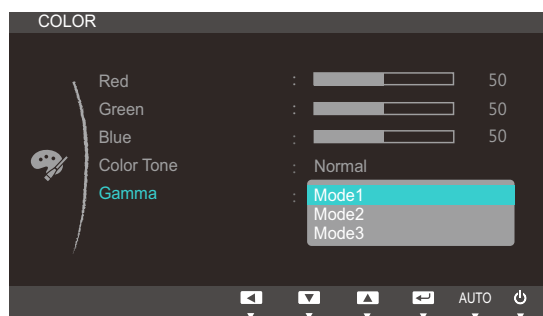
Hiermee kunt u de helderheid van het middenbereik (Gamma) van het beeld aanpassen.



Dit menu is niet beschikbaar wanneer **SAMSUNG MAGIC Angle** is ingeschakeld.

4.5.1 Gamma configureren

- 1 Druk op een knop voor op het product om de toetsbetekenis weer te geven. Druk vervolgens op [MENU] om het bijbehorende menuscherm weer te geven.
- 2 Druk op [▲/▼] om naar **COLOR** te gaan en druk op [□/⊞] op het product.
- 3 Druk op [▲/▼] om naar **Gamma** te gaan en druk op [□/⊞] op het product. Het volgende scherm verschijnt:



- 4 Druk op [▲/▼] om naar de gewenste optie te gaan en druk op [□/⊞].
- 5 De geselecteerde optie wordt toegepast.

5.1 Language

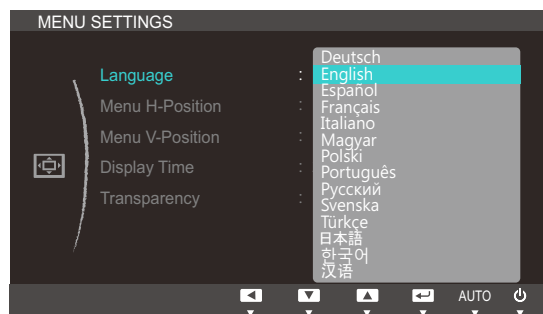
Stel de menutaal in.



- Wanneer u de taalinstellingen wijzigt, worden de wijzigingen alleen toegepast op de schermmenu's.
- Ze worden niet toegepast op andere functies op uw computer.

5.1.1 De Language wijzigen

- 1 Druk op een knop voor op het product om de toetsbetekenis weer te geven. Druk vervolgens op [MENU] om het bijbehorende menuscherm weer te geven.
- 2 Druk op [▲/▼] om naar **MENU SETTINGS** te gaan en druk op [☐/☐] op het product.
- 3 Druk op [▲/▼] om naar **Language** te gaan en druk op [☐/☐] op het product. Het volgende scherm verschijnt:



- 4 Druk op [▲/▼] om naar de gewenste taal te gaan en druk op [☐/☐].
- 5 De geselecteerde optie wordt toegepast.

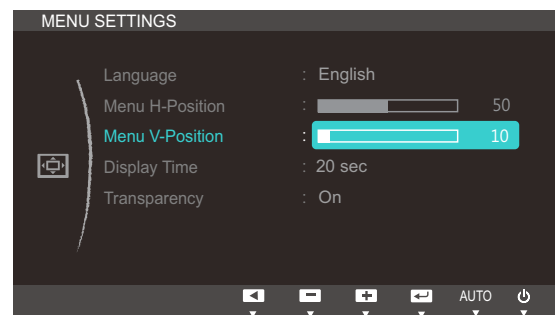
5.2 Menu H-Position en Menu V-Position

Menu H-Position: Hiermee beweegt u het menu naar links of rechts.

Menu V-Position: Hiermee beweegt u het menu omhoog of omlaag.

5.2.1 Menu H-Position en Menu V-Position configureren

- 1 Druk op een knop voor op het product om de toetsbetekenis weer te geven. Druk vervolgens op [MENU] om het bijbehorende menuscherm weer te geven.
- 2 Druk op [▲/▼] om naar **MENU SETTINGS** te gaan en druk op [↔/↔] op het product.
- 3 Druk op [▲/▼] om naar **Menu H-Position** of **Menu V-Position** te gaan en druk op [↔/↔]. Het volgende scherm verschijnt:



- 4 Druk op [▲/▼] om **Menu H-Position** of **Menu V-Position** te configureren.

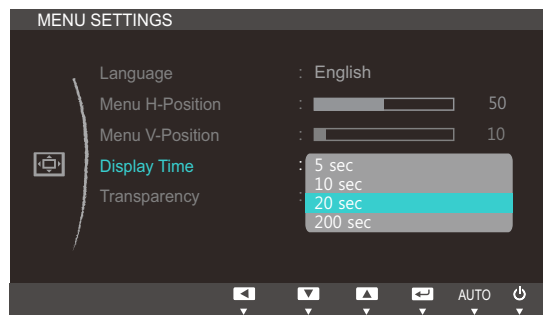
5.3 Display Time

Hiermee wordt het OSD-menu automatisch verborgen als het menu een bepaalde tijd niet is gebruikt.

Met **Display Time** bepaalt u na hoeveel tijd het OSD-menu verdwijnt.

5.3.1 Display Time configureren

- 1 Druk op een knop voor op het product om de toetsbetekenis weer te geven. Druk vervolgens op [MENU] om het bijbehorende menuscherm weer te geven.
- 2 Druk op [▲/▼] om naar **MENU SETTINGS** te gaan en druk op [□/⏏] op het product.
- 3 Druk op [▲/▼] om naar **Display Time** te gaan en druk op [□/⏏] op het product. Het volgende scherm verschijnt:



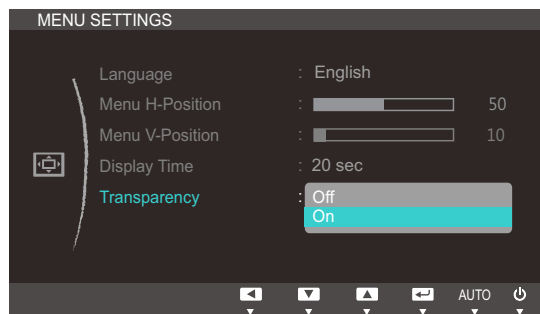
- 4 Druk op [▲/▼] om naar de gewenste optie te gaan en druk op [□/⏏].
- 5 De geselecteerde optie wordt toegepast.

5.4 Transparency

De transparantie voor de menuvensters instellen:

5.4.1 Transparency wijzigen

- 1 Druk op een knop voor op het product om de toetsbetekenis weer te geven. Druk vervolgens op [MENU] om het bijbehorende menuscherm weer te geven.
- 2 Druk op [▲/▼] om naar **MENU SETTINGS** te gaan en druk op [☐/☐] op het product.
- 3 Druk op [▲/▼] om naar **Transparency** te gaan en druk op [☐/☐] op het product. Het volgende scherm verschijnt:



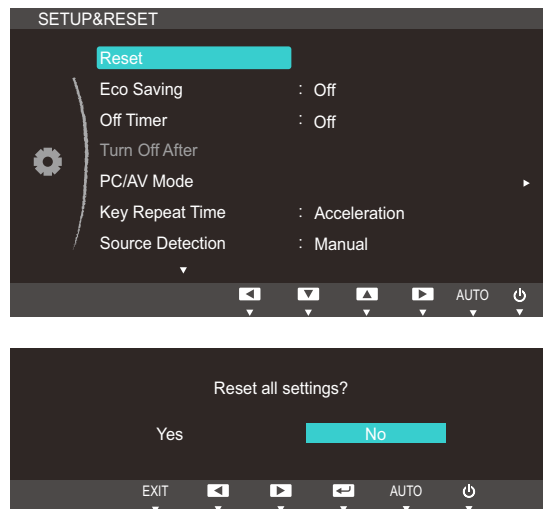
- 4 Druk op [▲/▼] om naar de gewenste optie te gaan en druk op [☐/☐].
- 5 De geselecteerde optie wordt toegepast.

6.1 Reset

Hiermee zet u alle instellingen van het product terug op de fabrieksinstellingen.

6.1.1 Instellingen initialiseren (Reset)

- 1 Druk op een knop voor op het product om de toetsbetekenis weer te geven. Druk vervolgens op [MENU] om het bijbehorende menuscherm weer te geven.
- 2 Druk op [▲/▼] om naar **SETUP&RESET** te gaan en druk op [□/⊞] op het product.
- 3 Druk op [▲/▼] om naar **Reset** te gaan en druk op [□/⊞] op het product. Het volgende scherm verschijnt:



- 4 Druk op [▲/▼] om naar de gewenste optie te gaan en druk op [□/⊞].
- 5 De geselecteerde optie wordt toegepast.

6.2 Eco Saving

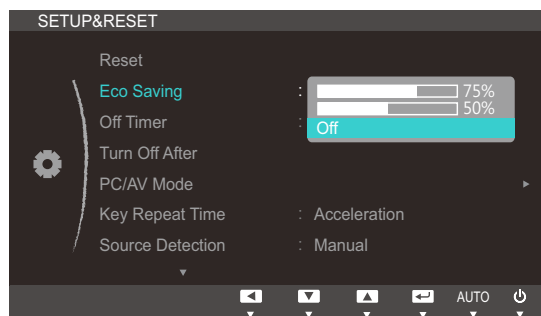
De functie **Eco Saving** vermindert het energieverbruik door de stroom die door het monitorpaneel wordt gebruikt te regelen.



Dit menu is niet beschikbaar wanneer **SAMSUNG MAGICBright** op **Dynamic Contrast** staat.

6.2.1 Eco Saving configureren

- 1 Druk op een knop voor op het product om de toetsbetekenis weer te geven. Druk vervolgens op [MENU] om het bijbehorende menuscherm weer te geven.
- 2 Druk op [▲/▼] om naar **SETUP&RESET** te gaan en druk op [□/⏏] op het product.
- 3 Druk op [▲/▼] om naar **Eco Saving** te gaan en druk op [□/⏏] op het product. Het volgende scherm verschijnt:



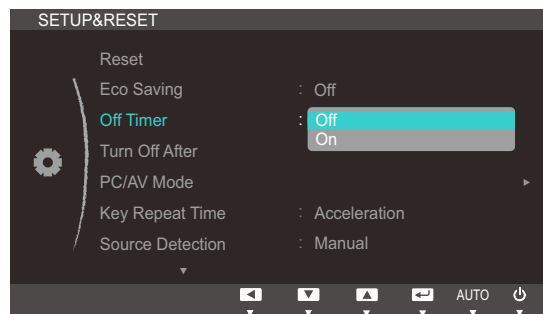
- **75%**: Wijzig het energieverbruik van de monitor tot 75% van het standaardniveau.
 - **50%**: Wijzig het energieverbruik van de monitor tot 50% van het standaardniveau.
 - **Off**: Schakel de functie **Eco Saving** uit.
- 4 Druk op [▲/▼] om naar de gewenste optie te gaan en druk op [□/⏏].
 - 5 De geselecteerde optie wordt toegepast.

6.3 Off Timer

U kunt het product zo instellen dat het automatisch wordt uitgeschakeld.

6.3.1 Off Timer configureren

- 1 Druk op een knop voor op het product om de toetsbetekenis weer te geven. Druk vervolgens op [MENU] om het bijbehorende menuscherm weer te geven.
- 2 Druk op [▲/▼] om naar **SETUP&RESET** te gaan en druk op [□/⏏] op het product.
- 3 Druk op [▲/▼] om naar **Off Timer** te gaan en druk op [□/⏏] op het product. Het volgende scherm verschijnt:



- **Off:** Hiermee schakelt u de tijdklok uit, zodat het product niet automatisch wordt uitgeschakeld.
 - **On:** Hiermee schakelt u de tijdklok in, zodat het product automatisch wordt uitgeschakeld.
- 4 Druk op [▲/▼] om naar de gewenste optie te gaan en druk op [□/⏏].
 - 5 De geselecteerde optie wordt toegepast.

6.4 Turn Off After

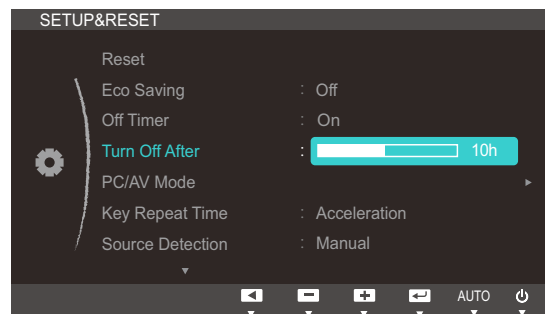
Hiermee kunt u de tijdklok instellen op een periode van 1 tot 23 uur. Het product gaat na het opgegeven aantal uren vanzelf uit.



Dit menu is alleen beschikbaar wanneer **Off Timer** op **On** staat.

6.4.1 Turn Off After configureren

- 1 Druk op een knop voor op het product om de toetsbetekenis weer te geven. Druk vervolgens op **[MENU]** om het bijbehorende menuscherm weer te geven.
- 2 Druk op **[▲/▼]** om naar **SETUP&RESET** te gaan en druk op **[□/⏏]** op het product.
- 3 Druk op **[▲/▼]** om naar **Turn Off After** te gaan en druk op **[□/⏏]** op het product. Het volgende scherm verschijnt:



- 4 Druk op **[▲/▼]** om **Turn Off After** te configureren.

6.5 PC/AV Mode

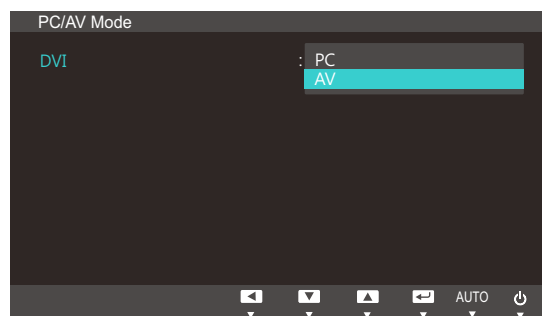
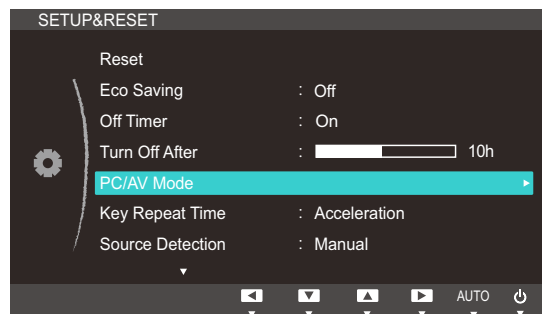
Stel **PC/AV Mode** in op **AV**. Het beeld wordt groter weergegeven. Deze optie is met name handig wanneer u een film kijkt.



- Deze functie ondersteunt geen analoge modus.
- Alleen meegeleverd bij de breedbeeldmodellen zoals 16:9 of 16:10.
- Als de energiebesparingsmodus is ingesteld voor de monitor (indien ingesteld op DVI) of als het bericht **Check Signal Cable** wordt weergegeven, drukt u op de knop [MENU] om het schermmenu weer te geven. Selecteer **PC** of **AV**.

6.5.1 PC/AV Mode configureren

- 1 Druk op een knop voor op het product om de toetsbetekenis weer te geven. Druk vervolgens op [MENU] om het bijbehorende menuscherm weer te geven.
- 2 Druk op [▲/▼] om naar **SETUP&RESET** te gaan en druk op [□/⊞] op het product.
- 3 Druk op [▲/▼] om naar **PC/AV Mode** te gaan en druk op [□/⊞] op het product. Het volgende scherm verschijnt:



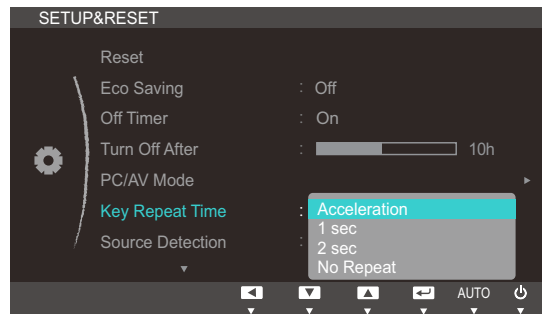
- 4 Druk op [▲/▼] om naar de gewenste optie te gaan en druk op [□/⊞].
- 5 De geselecteerde optie wordt toegepast.

6.6 Key Repeat Time

Hiermee regelt u de responsnelheid van een knop wanneer de knop wordt ingedrukt.

6.6.1 Key Repeat Time configureren

- 1 Druk op een knop voor op het product om de toetsbetekenis weer te geven. Druk vervolgens op [MENU] om het bijbehorende menuscherm weer te geven.
- 2 Druk op [▲/▼] om naar **SETUP&RESET** te gaan en druk op [□/⏏] op het product.
- 3 Druk op [▲/▼] om naar **Key Repeat Time** te gaan en druk op [□/⏏] op het product. Het volgende scherm verschijnt:



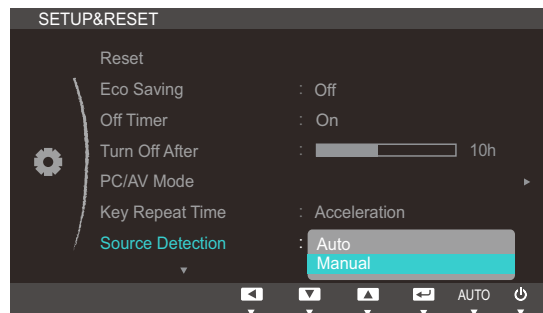
- U kunt kiezen uit **Acceleration**, **1 sec** en **2 sec**. Als **No Repeat** is geselecteerd, reageert de knop slechts eenmaal.
- 4 Druk op [▲/▼] om naar de gewenste optie te gaan en druk op [□/⏏].
 - 5 De geselecteerde optie wordt toegepast.

6.7 Source Detection

Source Detection activeren.

6.7.1 Source Detection configureren

- 1 Druk op een knop voor op het product om de toetsbetekenis weer te geven. Druk vervolgens op [MENU] om het bijbehorende menuscherm weer te geven.
- 2 Druk op [▲/▼] om naar **SETUP&RESET** te gaan en druk op [□/⏏] op het product.
- 3 Druk op [▲/▼] om naar **Source Detection** te gaan en druk op [□/⏏] op het product. Het volgende scherm verschijnt:



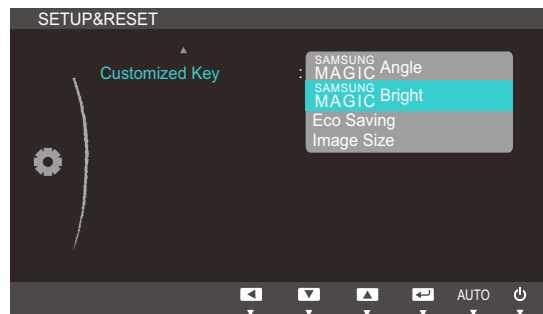
- **Auto:** Hiermee wordt de gebruikte bron automatisch herkend.
 - **Manual:** Hiermee moet u zelf de bron selecteren.
- 4 Druk op [▲/▼] om naar de gewenste optie te gaan en druk op [□/⏏].
 - 5 De geselecteerde optie wordt toegepast.

6.8 Customized Key

U kunt als volgt **Customized Key** aanpassen.

6.8.1 Customized Key configureren

- 1 Druk op een knop voor op het product om de toetsbetekenis weer te geven. Druk vervolgens op [MENU] om het bijbehorende menuscherm weer te geven.
- 2 Druk op [▲/▼] om naar **SETUP&RESET** te gaan en druk op [□/⊞] op het product.
- 3 Druk op [▲/▼] om naar **Customized Key** te gaan en druk op [□/⊞] op het product. Het volgende scherm verschijnt:



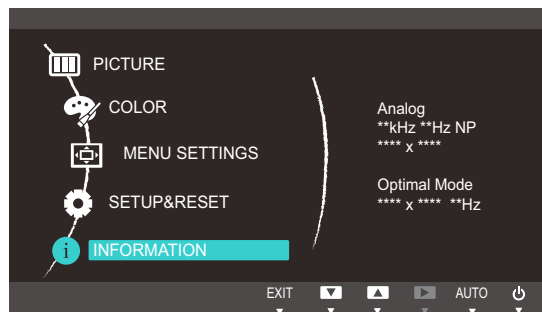
- **SAMSUNG MAGIC Angle** - **SAMSUNG MAGIC Bright** - **Eco Saving** - **Image Size**
- 4 Druk op [▲/▼] om naar de gewenste optie te gaan en druk op [□/⊞].
 - 5 De geselecteerde optie wordt toegepast.

7.1 INFORMATION

Hiermee geeft u de actuele bron, frequentie en resolutie weer.

7.1.1 INFORMATION weergeven

- 1 Druk op een knop voor op het product om de toetsbetekenis weer te geven. Druk vervolgens op [MENU] om het bijbehorende menuscherm weer te geven.
- 2 Druk op [▲/▼] om naar **INFORMATION** te gaan. De actuele bron, frequentie en resolutie worden weergegeven.

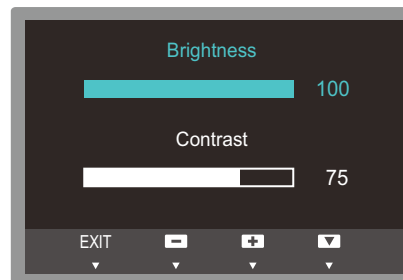


De weergegeven menu-items kunnen per model verschillen.

7.2 Brightness en Contrast configureren in het startscherm

Pas **Brightness** of **Contrast** aan met de knoppen [⊙] in het startscherm (wanneer er geen schermmenu wordt weergegeven).

- 1 Druk op een knop voor op het product (wanneer er geen menuscherm zichtbaar is) om de toetsbetekenis weer te geven. Druk vervolgens op [⊙]. Het volgende scherm verschijnt:

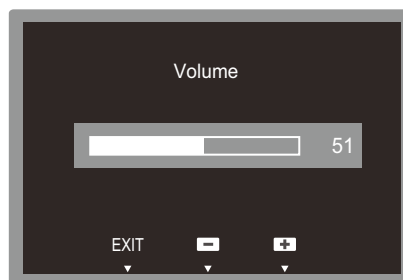


- 2 Druk op de knop [↔] om heen en weer te gaan tussen de instellingen voor **Brightness** en **Contrast**.
- 3 Pas **Brightness** of **Contrast** aan met de knoppen [▲/▼].

7.3 Volume configureren in het startscherm

Pas **Volume** aan door te drukken op de knop [⊙] terwijl de Toetsgids wordt weergegeven.

- 1 Druk op een knop voor op het product (wanneer er geen menuscherm zichtbaar is) om de toetsbetekenis weer te geven. Druk vervolgens op [⊙]. Het volgende scherm verschijnt:



- 2 Pas **Volume** aan met de knoppen [▲/▼].



- Alleen van toepassing op de modellen die luidsprekers hebben.
- **Volume** kan worden aangepast als er een kabel op de [IN]-poort is aangesloten.

8.1 Magic Tune

8.1.1 Wat is MagicTune?



MagicTune is een software waarmee aanpassingen aan het beeldscherm makkelijker worden omdat uitgebreide beschrijvingen van de functies van het beeldscherm en gemakkelijk te begrijpen richtlijnen worden weergegeven.

U kunt het product aanpassen met de muis en het toetsenbord zonder de bedieningsknoppen op het product te gebruiken.

8.1.2 De software installeren

1 Plaats de installatie-cd in het cd-rom-station.

2 Selecteer het setupprogramma MagicTune.



Als het software-installatievenster niet verschijnt, zoek dan het setupbestand voor MagicTune op de cd-rom en dubbelklik erop.

3 Selecteer de installatietaal en klik op [Volgende].

4 Voltooi de rest van de installatiestappen volgens de aanwijzingen op het scherm.



- De software werkt misschien niet goed als u de computer na installatie niet opnieuw opstart.
- Het pictogram MagicTune verschijnt misschien niet, afhankelijk van het computersysteem en de productspecificaties.
- Als het snelkoppelingspictogram niet verschijnt, druk dan op de knop F5.

Beperkingen en problemen bij de installatie (MagicTune™)

De installatie van MagicTune™ kan beïnvloed worden door de grafische kaart, het moederbord en de netwerkomgeving.

Systemeisen

Besturingssysteem

- Windows XP, Windows Vista, Windows 7, Windows 8

8.1.3 De software verwijderen

U kunt MagicTune™ alleen verwijderen via [Software] in Windows.

MagicTune™ te verwijderen, moet u de volgende stappen uitvoeren.

- 1 Klik op [Start], selecteer [Instellingen] en selecteer [Configuratiescherm] in het menu.
Voor Windows XP klikt u op [Start], en selecteert u [Configuratiescherm] in het menu.
- 2 Dubbelklik op het pictogram [Software] in het Configuratiescherm.
- 3 In het venster [Software] zoekt en selecteert u MagicTune™.
- 4 Klik op [Programma's wijzigen of verwijderen] om de software te verwijderen.
- 5 Selecteer [Ja] om te beginnen met het verwijderen van MagicTune™.
- 6 Wacht totdat er een bericht verschijnt dat de software volledig is verwijderd.




Voor technische ondersteuning, veelgestelde vragen (FAQ) of informatie over software-upgrades voor MagicTune™ bezoekt u onze Website van (http://www.samsung.com/us/consumer/learningresources/monitor/magetune/pop_intro.html).

8.2 MultiScreen



Met MultiScreen (meervoudig scherm) kunnen gebruikers het beeldscherm opdelen in meerdere delen.

8.2.1 De software installeren

- 1 Plaats de installatie-cd in het [cd-rom-station].
- 2 Selecteer het setupprogramma "MultiScreen".
 -  Als het software-installatievenster niet verschijnt, zoek dan het setupbestand voor "MultiScreen" op de [CD-ROM] en dubbelklik erop.
- 3 Wanneer de installatiewizard verschijnt, klikt u op **[Volgende]**.
- 4 Volg de instructies op het scherm om de installatie uit te voeren.
 - 
 - De software werkt misschien niet goed als u de computer na installatie niet opnieuw opstart.
 - Het pictogram "MultiScreen" verschijnt misschien niet, afhankelijk van het computersysteem en de productspecificaties.
 - Als het snelkoppelingspictogram niet verschijnt, druk dan op de knop "F5".


Beperkingen en problemen bij de installatie (MultiScreen)

De installatie van "MultiScreen" kan beïnvloed worden door de [grafische kaart], [het moederbord] en de [netwerkomgeving].

Besturingssysteem

"Besturingssysteem"

- "Windows 2000"
- "Windows XP Home Edition"
- "Windows XP Professional"
- "Windows Vista 32bit"
- "Windows 7 32bit"
- "Windows 8 32bit"

 Voor "MultiScreen" wordt het besturingssysteem "Windows 2000" of later aanbevolen.

"Hardware"

- Ten minste 32 MB geheugen
- Ten minste 60 MB vrij ruimte op de harde schijf

8.2.2 De software verwijderen

Klik op **[Start]**, **[Instellingen]/[Configuratiescherm]** en dubbelklik op **[Software]**.



Selecteer "MultiScreen" in de lijst met programma's en klik op de knop **[Toevoegen/Verwijderen]**.

8.3 MagicRotation



De MagicRotation-software van Samsung Electronics, Inc. bevat een rotatiefunctie (0, 90, 180, 270) waarmee optimaal gebruik kan worden gemaakt van het computerbeeldscherm, die een hogere beeldkwaliteit oplevert en de productiviteit van de gebruiker verhoogt.

8.3.1 De software installeren

- 1 Plaats de installatie-cd in het [cd-rom-station].
- 2 Selecteer het setupprogramma "MagicRotation".
 -  Als het software-installatievenster niet verschijnt, zoek dan het setupbestand voor "MagicRotation" op de [CD-ROM] en dubbelklik erop.
- 3 Selecteer de installatietaal en klik op [**Volgende**].
- 4 Voltooi de rest van de installatiestappen volgens de aanwijzingen op het scherm.
 - 
 - De software werkt misschien niet goed als u de computer na installatie niet opnieuw opstart.
 - Het pictogram "MagicRotation" verschijnt misschien niet, afhankelijk van het computersysteem en de productspecificaties.
 - Als het snelkoppelingspictogram niet verschijnt, druk dan op de knop "F5".

Beperkingen en problemen bij de installatie (MagicRotation)

De installatie van "MagicRotation" kan beïnvloed worden door de [grafische kaart], [het moederbord] en de [netwerkomgeving].

Beperking

- 1 Het juiste beeldschermstuurprogramma moet zijn geïnstalleerd om MagicRotation goed te laten werken.
Het geïnstalleerde beeldschermstuurprogramma moet de nieuwste versie van het stuurprogramma zijn dat door de leverancier wordt geleverd.
- 2 Als sommige toepassingen, zoals Windows Media Player, Real Player, enzovoort de filmbestanden niet naar behoren 90, 180 of 270 gedraaid afspelen, kunt u het volgende doen :
 - Sluit de toepassing.
 - Selecteer de beeldrichting (90, 180, 270) die u voor de toepassing wilt gebruiken.
 - Start de toepassing opnieuw.
 In de meeste gevallen zal het probleem hierdoor worden opgelost.

- 3 Gebruikerstoepassingen die gebruik maken van OpenGL en DirectDraw (3D-tekeningen) houden geen rekening met de geselecteerde beeldrichting (90, 180, 270).
bijvoorbeeld 3D-spellen
- 4 DOS-toepassingen in de volledige schermweergave houden geen rekening met de geselecteerde beeldrichting (90, 180, 270).
- 5 Dual wordt niet ondersteund in Windows™, 98, ME, NT 4.0.
- 6 MagicRotation biedt geen ondersteuning voor 24 bits per pixel (bitdiepte/kleurkwaliteit).
- 7 Als u de grafische kaart vervangt, is het aan te bevelen de software van MagicRotation eerst te verwijderen.

Systemvereisten

"Besturingssysteem"

- "Windows™ 98 SE "
- "Windows™ Me "
- "Windows™ NT 4.0 "
- "Windows™ 2000 "
- "Windows XP Home Edition "
- "Windows XP Professional "
- "Windows Vista 32Bit "
- "Windows 7 32Bit"
- "Windows 8 32Bit"



Voor MagicRotation wordt Windows 2000 of later aanbevolen.

"Hardware"

- Ten minste 128MB geheugen (aanbevolen)
- Ten minste 25MB vrij ruimte op de harde schijf

"Service Packs"

- Het is aan te bevelen het laatste Service Pack op het systeem te installeren.
- Bij Windows™, NT 4.0 is het aan te bevelen Internet Explorer 5.0 of hoger met het onderdeel Active Desktop te installeren.



- Zie de pagina website(http://www.samsung.com/us/consumer/learningresources/monitor/magicrotation/pop_download.html).
- Windows™ is een geregistreerd handelsmerk van Microsoft Corporation, Inc.

8.3.2 De software verwijderen

U kunt MagicRotation alleen verwijderen via [**Software**] in Windows.

"MagicRotation" te verwijderen, moet u de volgende stappen uitvoeren.

- 1 Klik op [Start], selecteer [Instellingen] en selecteer [Configuratiescherm] in het menu.
Voor Windows XP klikt u op [Start], en selecteert u [Configuratiescherm] in het menu.
- 2 Dubbelklik op het pictogram [Software] in het Configuratiescherm.
- 3 In het venster [Software] zoekt en selecteert u MagicRotation.
- 4 Klik op [Programma's wijzigen of verwijderen] om de software te verwijderen.
- 5 Selecteer [Ja] om te beginnen met het verwijderen van MagicRotation.
- 6 Wacht totdat er een bericht verschijnt dat de software volledig is verwijderd.



Voor technische ondersteuning, veelgestelde vragen (FAQ) of informatie over software-upgrades voor MagicRotation bezoekt u onze website(http://www.samsung.com/us/consumer/learningresources/monitor/magicrotation/pop_download.html).

9.1 Vereisten voordat u contact opneemt met het klantenservicecentrum van Samsung

9.1.1 Het product testen



Voordat u met de klantenservice van Samsung belt, kunt u het product als volgt testen. Als het probleem zich blijft voordoen, kunt u contact opnemen met de dichtstbijzijnde klantenservice van Samsung.

Controleer of uw product normaal werkt door gebruik te maken van de testfuncties van het product.

Als het scherm uit is en het aan-uitlampje knippert, ook al is het product correct aangesloten op de computer, voer dan een zelfdiagnose uit.

- 1 Schakel zowel de computer als het product uit.
- 2 Trek de kabel uit het product.
- 3 Schakel het product in.
- 4 Als het bericht **Check Signal Cable** wordt weergegeven, werkt het product correct.



Als er geen beeld wordt weergegeven, controleert u het computersysteem, de videocontroller en de kabel.

9.1.2 De resolutie en frequentie controleren

Bij een modus die de ondersteunde resolutie overtreft (zie "10.3Tabel Standaardsignaalmodi") wordt kort het bericht **Not Optimum Mode** weergegeven.

9.1.3 Controleer het volgende.

Installatieprobleem (PC-modus)	
Het scherm wordt constant in- en uitgeschakeld.	Controleer of de kabel goed is aangesloten tussen het product en de computer en of alle connectors goed vastzitten. (Zie "2.3Een pc aansluiten en gebruiken")
Probleem met het scherm	
Het aan/uit-lampje brandt niet. Het scherm wordt niet ingeschakeld.	Controleer of het netsnoer goed is aangesloten op het product. (Zie "2.3Een pc aansluiten en gebruiken")

Probleem met het scherm	
Het bericht Check Signal Cable wordt weergegeven.	Controleer of de kabel goed is aangesloten op het product. (Zie "2.3Een pc aansluiten en gebruiken")
	Controleer of het apparaat dat op het product is aangesloten, is ingeschakeld.
"Not Optimum Mode" wordt weergegeven.	Dit bericht wordt weergegeven als het signaal dat de grafische kaart uitstuurt, de maximale resolutie of frequentie van het product overschrijdt.
	Wijzig de maximale resolutie en frequentie. Gebruik waarden die voldoen aan de productspecificaties. Zie de tabel met standaardsignaalmodi (pagina95).
De beelden op het scherm worden vervormd weergegeven.	Controleer of de kabel goed is aangesloten op het product (zie "2.3Een pc aansluiten en gebruiken").
Het scherm is niet helder. Het scherm is vaag.	Regel Coarse (pagina47) en Fine (pagina48) bij.
	Verwijder alle accessoires (videoverlengkabels, enzovoort) en probeer het opnieuw.
	Stel de resolutie en de frequentie in op het aanbevolen niveau. (Zie "10.1Algemeen")
Het scherm is onstabiel en vertoont trillingen.	Controleer of de resolutie en de frequentie van de computer zijn ingesteld binnen een bereik voor de resolutie en frequentie dat compatibel is met het product. Wijzig vervolgens, indien nodig, de instellingen volgens de tabel Standaardsignaalmodi (pagina95) in deze handleiding en het menu INFORMATION op het product.
Er blijven schaduwen of echobeelden achter op het scherm.	
Het scherm is te helder. Het scherm is te donker.	Regel Brightness (pagina37) en Contrast (pagina38) bij.
De schermkleur is inconsistent.	Wijzig de instellingen bij COLOR . (Zie "Tint configureren")
De kleuren op het scherm hebben een schaduw en worden vervormd.	Wijzig de instellingen bij COLOR . (Zie "Tint configureren")
Het wit lijkt niet echt wit.	Wijzig de instellingen bij COLOR . (Zie "Tint configureren")
Er wordt geen beeld op het scherm weergegeven en het aan/uit-lampje knippert elke 0,5 tot 1 seconde.	Het product bevindt zich in de energiebesparingsmodus.
	Druk op een toets op het toetsenbord of beweeg de muis om terug te keren naar het vorige scherm.

Problemen met het geluid	
Er wordt geen geluid weergegeven.	Controleer of de audiokabel goed is aangesloten of pas het volume aan.
	Controleer het geluidsvolume.
Het volumeniveau is te laag.	Pas het volume aan.
	Als het volumeniveau nog steeds erg laag is nadat u het hebt vergoogd naar het maximale niveau, past u het volume voor de grafische kaart of het programma op de computer aan.
Problemen met een bronapparaat	
Er wordt een piepend geluid weergegeven wanneer mijn computer wordt opgestart.	Als u een piepgeluid hoort als de pc wordt aangezet, moet u de pc laten nakijken.

9.2 Vragen en antwoorden

Vraag	Antwoord
<p>Hoe kan ik de frequentie wijzigen?</p>	<p>U kunt de frequentie instellen via uw grafische kaart.</p> <ul style="list-style-type: none"> • Windows XP: Selecteer Configuratiescherm → Vormgeving en thema's → Beeldscherm → Instellingen → Geavanceerd → Beeldscherm en wijzig Vernieuwingsfrequentie onder Beeldscherminstellingen. • Windows ME/2000: Ga naar Configuratiescherm → Beeldscherm → Instellingen → Geavanceerd → Beeldscherm en pas Vernieuwingsfrequentie aan onder Beeldscherminstellingen. • Windows Vista: Selecteer Configuratiescherm → Vormgeving aan persoonlijke voorkeur aanpassen → Persoonlijke instellingen → Beeldscherminstellingen → Geavanceerde instellingen → Beeldscherm en pas de optie Vernieuwingsfrequentie onder Beeldscherminstellingen aan. • Windows 7: Selecteer Configuratiescherm → Vormgeving en persoonlijke instellingen → Beeldscherm → Schermsresolutie → Geavanceerde instellingen → Beeldscherm en wijzig Vernieuwingsfrequentie onder Beeldscherminstellingen. • Windows 8: Selecteer Instellingen → Configuratiescherm → Vormgeving en persoonlijke instellingen → Beeldscherm → Schermsresolutie → Geavanceerde instellingen → Beeldscherm en wijzig Vernieuwingsfrequentie onder Beeldscherminstellingen.

Vraag	Antwoord
Hoe kan ik de resolutie wijzigen?	<ul style="list-style-type: none"> • Windows XP: ga naar Configuratiescherm → Vormgeving en thema's → Beeldscherm → Instellingen en pas de resolutie aan. • Windows ME/2000: ga naar Configuratiescherm → Beeldscherm → Instellingen en wijzig de resolutie. • Windows Vista: ga naar Configuratiescherm → Vormgeving aan persoonlijke voorkeur aanpassen → Persoonlijke instellingen → Beeldscherminstellingen en pas de resolutie aan. • Windows 7: ga naar Configuratiescherm → Vormgeving en persoonlijke instellingen → Beeldscherm → Resolutie aanpassen en pas de resolutie aan. • Windows 8: ga naar Instellingen → Configuratiescherm → Vormgeving en persoonlijke instellingen → Beeldscherm → Resolutie aanpassen en pas de resolutie aan.
Hoe stel ik de energiebesparingsmodus in?	<ul style="list-style-type: none"> • Windows XP: u kunt de energiebesparingsmodus inschakelen via Configuratiescherm → Vormgeving en thema's → Beeldscherm → Instellingen voor schermbeveiliging of via BIOS SETUP op de computer. • Windows ME/2000: u kunt de energiebesparingsmodus inschakelen via Configuratiescherm → Beeldscherm → Instellingen voor schermbeveiliging of via BIOS SETUP op de computer. • Windows Vista: u kunt de energiebesparingsmodus inschakelen via Configuratiescherm → Vormgeving en persoonlijke instellingen → Persoonlijke instellingen → Instellingen voor schermbeveiliging of via BIOS SETUP op de computer. • Windows 7: u kunt de energiebesparingsmodus inschakelen via Configuratiescherm → Vormgeving en persoonlijke instellingen → Persoonlijke instellingen → Instellingen voor schermbeveiliging of via BIOS SETUP op de computer. • Windows 8: u kunt de energiebesparingsmodus inschakelen via Instellingen → Configuratiescherm → Vormgeving en persoonlijke instellingen → Persoonlijke instellingen → Instellingen voor schermbeveiliging of via BIOS SETUP op de computer.



Raadpleeg de gebruikershandleiding van uw computer of grafische kaart voor meer informatie over instellingen.



10.1 Algemeen

Modelnaam		S19C450BW	S19C450MW	S19C450BR
Paneel	Grootte	19,0 Inch (48 cm)	19,0 Inch (48 cm)	19,0 Inch (48 cm)
	Weergavegebied	408,24 mm (H) x 255,15 mm (V)	408,24 mm (H) x 255,15 mm (V)	376,32 mm (H) x 301,06 mm (V)
	Pixel Pitch	0,2835 mm (H) x 0,2835 mm (V)	0,2835 mm (H) x 0,2835 mm (V)	0,294 mm (H) x 0,294 mm (V)
Synchronisatie	Horizontale frequentie	30 ~ 81 kHz		
	Verticale frequentie	56 ~ 75 Hz		
Weergavekleur		16,7M		
Resolutie	Optimale resolutie	1440x900@60Hz		1280x1024@60Hz
	Maximale resolutie	1440x900@75Hz		1280x1024@75Hz
Maximale pixelfrequentie		136 MHz (analoog,digitaal)		135 MHz (analoog,digitaal)
Stroomtoevoer		Dit product gebruikt 100 tot 240 V. Raadpleeg het label op de achterkant van het product, aangezien het standaardvoltage per land kan verschillen.		
Signaalaansluitingen		15 pins tot 15 pins D-Sub-kabel, afneembaar DVI-D naar DVI-D-aansluiting, afneembaar		
Afmetingen (B x H x D) / gewicht	Zonder standaard	439,4 x 289,9 x 54,8 mm	439,4 x 289,9 x 54,8 mm	407 x 336 x 55 mm
	Met standaard	MIN:439,4 x 323,2 x 210 mm / 4,25 kg MAX.:439,4 x 423,2 x 210mm / 4,25 kg	MIN:439,4 x 323,2 x 210 mm / 4,25 kg MAX.:439,4 x 423,2 x 210mm / 4,25 kg	MIN:407 x 369 x 210 mm / 4,45 kg MAX.:407 x 469 x 210 mm / 4,45 kg
VESA-bevestigingsinterface		100 mm x 100 mm (voor gebruik met het speciale wandstatief)		
Omgevingsvereisten	In bedrijf	Temperatuur : 10°C – 40°C (50°F – 104°F) Luchtvochtigheid: 10 % tot 80 %, niet condenserend		
	Opslag	Temperatuur : -20°C – 45°C (-4°F – 113°F) Luchtvochtigheid: 5 % tot 95 %, niet condenserend		



Specificaties

Modelnaam	S19C450BW	S19C450MW	S19C450BR
Plug-and-Play	Deze monitor kan worden geïnstalleerd op en gebruikt voor elk Plug and Play-systeem. De binaire gegevensuitwisseling tussen de monitor en het computersysteem optimaliseert de monitorinstellingen. De monitor wordt automatisch geïnstalleerd. U kunt de installatie-instellingen echter naar wens wijzigen.		
Schermpunten (pixels)	Vanwege de aard van het productieproces voor dit product, wordt ongeveer 1 op de miljoen pixels (1 ppm) op het LCD-scherm donkerder of lichter weergegeven. Dit is niet van invloed op de prestaties van het product.		

Specificaties

Modelnaam		S19C450MR	S20C450B	S22C450B
Paneel	Grootte	19 Inch (48cm)	20,0 Inch (50 cm)	21,5 Inch (54 cm)
	Weergavegebied	376,32 mm (H) x 301,06 mm (V)	442,8 mm (H) x 249,08 mm (V)	476,64 mm (H) x 268,11 mm (V)
	Pixel Pitch	0,294 mm (H) x 0,294 mm (V)	0,27675 mm (H) x 0,27675 mm (V)	0,24825 mm (H) x 0,24825 mm (V)
Synchronisatie	Horizontale frequentie	30 ~ 81 kHz		
	Verticale frequentie	56 ~ 75 Hz		
Weergavekleur		16,7M		
Resolutie	Optimale resolutie	1280x1024@60Hz	1600x900@60Hz	1920x1080@60Hz
	Maximale resolutie	1280x1024@75Hz	1600x900@60Hz	1920x1080@60Hz
Maximale pixelfrequentie		135 MHz (analoog,digitaal)	136 MHz (analoog,digitaal)	148 MHz (analoog,digitaal)
Stroomtoevoer		Dit product gebruikt 100 tot 240 V. Raadpleeg het label op de achterkant van het product, aangezien het standaardvoltage per land kan verschillen.		
Signaalaansluitingen		15 pins tot 15 pins D-Sub-kabel, afneembaar DVI-D naar DVI-D-aansluiting, afneembaar		
Afmetingen (B x H x D) / gewicht	Zonder standaard	407 x 336 x 55 mm	473,8 x 284 x 54,4 mm	504,3 x 301,9 x 55,45 mm
	Met standaard	MIN:407 x 369 x 210 mm / 4,45 kg MAX.:407 x 469 x 210 mm / 4,45 kg	MIN:473,8 x 317,1 x 210 mm / 3,8kg MAX.:473,8 x 417,1 x 210 mm / 3,8 kg	MIN:504,3 x 325,35 x 210 mm / 4,5 kg MAX.:504,3 x 425,35 x 210 mm / 4,5 kg
VESA-bevestigingsinterface		100 mm x 100 mm (voor gebruik met het speciale wandstatief)		
Omgevingsvereisten	In bedrijf	Temperatuur : 10°C – 40°C (50°F – 104°F) Luchtvochtigheid: 10 % tot 80 %, niet condenserend		
	Opslag	Temperatuur : -20°C – 45°C (-4°F – 113°F) Luchtvochtigheid: 5 % tot 95 %, niet condenserend		



Specificaties

Modelnaam	S19C450MR	S20C450B	S22C450B
Plug-and-Play	Deze monitor kan worden geïnstalleerd op en gebruikt voor elk Plug and Play-systeem. De binaire gegevensuitwisseling tussen de monitor en het computersysteem optimaliseert de monitorinstellingen. De monitor wordt automatisch geïnstalleerd. U kunt de installatie-instellingen echter naar wens wijzigen.		
Schermpunten (pixels)	Vanwege de aard van het productieproces voor dit product, wordt ongeveer 1 op de miljoen pixels (1ppm) op het LCD-scherm donkerder of lichter weergegeven. Dit is niet van invloed op de prestaties van het product.		

Specificaties

Modelnaam		S22C450M	S22C450BW	S22C450MW
Paneel	Grootte	21,5 Inch (54 cm)	22,0 Inch (55 cm)	22,0 Inch (55 cm)
	Weergavegebied	476,64 mm (H) x 268,11 mm (V)	473,76 mm (H) x 296,1 mm (V)	473,76 mm (H) x 296,1 mm (V)
	Pixel Pitch	0,24825 mm (H) x 0,24825 mm (V)	0,282 mm (H) x 0,282 mm (V)	0,282 mm (H) x 0,282 mm (V)
Synchronisatie	Horizontale frequentie	30 ~ 81 kHz		
	Verticale frequentie	56 ~ 75 Hz		
Weergavekleur		16,7M		
Resolutie	Optimale resolutie	1920x1080@60Hz	1680x1050@60Hz	
	Maximale resolutie	1920x1080@60Hz	1680x1050@60Hz	
Maximale pixelfrequentie		148 MHz (analoog,digitaal)	146 MHz (analoog,digitaal)	
Stroomtoevoer		Dit product gebruikt 100 tot 240 V. Raadpleeg het label op de achterkant van het product, aangezien het standaardvoltage per land kan verschillen.		
Signaalaansluitingen		15 pins tot 15 pins D-Sub-kabel, afneembaar DVI-D naar DVI-D-aansluiting, afneembaar		
Afmetingen (B x H x D) / gewicht	Zonder standaard	504,3 x 301,9 x 55,45 mm	502,4 x 329,8 x 55,5 mm	502,4 x 329,8 x 55,5 mm
	Met standaard	MIN:504,3 x 325,35 x 210 mm / 4,5 kg MAX.:504,3 x 425,35 x 210 mm / 4,5 kg	MIN:502,4 x 353,5 x 210 mm / 5,0 kg MAX.:502,4 x 453,5 x 210 mm / 5,0 kg	MIN:502,4 x 353,5 x 210 mm / 5,0 kg MAX.:502,4 x 453,5 x 210 mm / 5,0 kg
VESA-bevestigingsinterface		100 mm x 100 mm (voor gebruik met het speciale wandstatief)		
Omgevingsvereisten	In bedrijf	Temperatuur : 10°C – 40°C (50°F – 104°F) Luchtvochtigheid: 10 % tot 80 %, niet condenserend		
	Opslag	Temperatuur : -20°C – 45°C (-4°F – 113°F) Luchtvochtigheid: 5 % tot 95 %, niet condenserend		



Specificaties

Modelnaam	S22C450M	S22C450BW	S22C450MW
Plug-and-Play	Deze monitor kan worden geïnstalleerd op en gebruikt voor elk Plug and Play-systeem. De binaire gegevensuitwisseling tussen de monitor en het computersysteem optimaliseert de monitorinstellingen. De monitor wordt automatisch geïnstalleerd. U kunt de installatie-instellingen echter naar wens wijzigen.		
Schermpunten (pixels)	Vanwege de aard van het productieproces voor dit product, wordt ongeveer 1 op de miljoen pixels (1ppm) op het LCD-scherm donkerder of lichter weergegeven. Dit is niet van invloed op de prestaties van het product.		

Specificaties

Modelnaam		S23C450B	S23C450M	S24C450BL
Paneel	Grootte	23 Inch (58cm)	23 Inch (58cm)	23,6 Inch (59 cm)
	Weergavegebied	509,76 mm (H) x 286,74 mm (V)	509,76 mm (H) x 286,74 mm (V)	521,28 mm (H) x 293,22 mm (V)
	Pixel Pitch	0,2655 mm (H) x 0,2655 mm (V)	0,2655 mm (H) x 0,2655 mm (V)	0,2715 mm (H) x 0,2715 mm (V)
Synchronisatie	Horizontale frequentie	30 ~ 81 kHz		
	Verticale frequentie	56 ~ 75 Hz		
Weergavekleur		16,7M		
Resolutie	Optimale resolutie	1920x1080@60Hz		
	Maximale resolutie	1920x1080@60Hz		
Maximale pixelfrequentie		148 MHz (analoog,digitaal)		
Stroomtoevoer		Dit product gebruikt 100 tot 240 V. Raadpleeg het label op de achterkant van het product, aangezien het standaardvoltage per land kan verschillen.		
Signaalaansluitingen		15 pins tot 15 pins D-Sub-kabel, afneembaar DVI-D naar DVI-D-aansluiting, afneembaar		
Afmetingen (B x H x D) / gewicht	Zonder standaard	542,9 x 321,4 x 55,4 mm	542,9 x 321,4 x 55,4 mm	554,6 x 330,5 x 55,45 mm
	Met standaard	MIN:542,9 x 344,65 x 224,0 mm / 4,6 kg MAX.:542,9 x 474,65 x 224,0 mm / 4,6 kg	MIN:542,9 x 344,65 x 224,0 mm / 4,55 kg MAX.:542,9 x 474,65 x 224,0 mm / 4,55 kg	MIN:554,6 x 352,35 x 224,0 mm / 5,4 kg MAX.:554,6 x 482,35 x 224,0 mm / 5,4 kg
VESA-bevestigingsinterface		100 mm x 100 mm (voor gebruik met het speciale wandstatief)		
Omgevingsvereisten	In bedrijf	Temperatuur : 10°C – 40°C (50°F – 104°F) Luchtvochtigheid: 10 % tot 80 %, niet condenserend		
	Opslag	Temperatuur : -20°C – 45°C (-4°F – 113°F) Luchtvochtigheid: 5 % tot 95 %, niet condenserend		



Specificaties

Modelnaam	S23C450B	S23C450M	S24C450BL
Plug-and-Play	Deze monitor kan worden geïnstalleerd op en gebruikt voor elk Plug and Play-systeem. De binaire gegevensuitwisseling tussen de monitor en het computersysteem optimaliseert de monitorinstellingen. De monitor wordt automatisch geïnstalleerd. U kunt de installatie-instellingen echter naar wens wijzigen.		
Schermpunten (pixels)	Vanwege de aard van het productieproces voor dit product, wordt ongeveer 1 op de miljoen pixels (1ppm) op het LCD-scherm donkerder of lichter weergegeven. Dit is niet van invloed op de prestaties van het product.		

Specificaties

Modelnaam		S24C450B	S24C450M	S24C450BW
Paneel	Grootte	24 Inch (61 cm)	24 Inch (61 cm)	24 Inch (61 cm)
	Weergavegebied	531,36 mm (H) x 298,89 mm (V)	531,36 mm (H) x 298,89 mm (V)	518,4 mm (H) x 324,0 mm (V)
	Pixel Pitch	0,27675 mm (H) x 0,27675 mm (V)	0,27675 mm (H) x 0,27675 mm (V)	0,270 mm (H) x 0,270 mm (V)
Synchronisatie	Horizontale frequentie	30 ~ 81 kHz		30 ~ 81 kHz
	Verticale frequentie	56 ~ 75 Hz		56 ~ 63 Hz
Weergavekleur		16,7M		
Resolutie	Optimale resolutie	1920x1080@60Hz		1920x1200@60Hz
	Maximale resolutie	1920x1080@60Hz		1920x1200@60Hz
Maximale pixelfrequentie		148 MHz (analoog,digitaal)		154 MHz (analoog,digitaal)
Stroomtoevoer		Dit product gebruikt 100 tot 240 V. Raadpleeg het label op de achterkant van het product, aangezien het standaardvoltage per land kan verschillen.		
Signaalaansluitingen		15 pins tot 15 pins D-Sub-kabel, afneembaar DVI-D naar DVI-D-aansluiting, afneembaar		
Afmetingen (B x H x D) / gewicht	Zonder standaard	565,4 x 333,2 x 56,7 mm	565,4 x 333,2 x 56,7 mm	554,8 x 359,35 x 54,2 mm
	Met standaard	MIN:565,4 x 356,75 x 224,0 mm / 5,2 kg MAX.:565,4 x 486,75 x 224,0 mm / 5,2 kg	MIN:565,4 x 356,75 x 224,0 mm / 5,2 kg MAX.:565,4 x 486,75 x 224,0 mm / 5,2 kg	MIN:554,8 x 382,25 x 224,0 mm / 5,1 kg MAX.:554,8 x 512,25 x 224,0 mm / 5,1 kg
VESA-bevestigingsinterface		100 mm x 100 mm (voor gebruik met het speciale wandstatief)		
Omgevingsvereisten	In bedrijf	Temperatuur : 10°C – 40°C (50°F – 104°F) Luchtvochtigheid: 10 % tot 80 %, niet condenserend		
	Opslag	Temperatuur : -20°C – 45°C (-4°F – 113°F) Luchtvochtigheid: 5 % tot 95 %, niet condenserend		



Specificaties

Modelnaam	S24C450B	S24C450M	S24C450BW
Plug-and-Play	Deze monitor kan worden geïnstalleerd op en gebruikt voor elk Plug and Play-systeem. De binaire gegevensuitwisseling tussen de monitor en het computersysteem optimaliseert de monitorinstellingen. De monitor wordt automatisch geïnstalleerd. U kunt de installatie-instellingen echter naar wens wijzigen.		
Schermpunten (pixels)	Vanwege de aard van het productieproces voor dit product, wordt ongeveer 1 op de miljoen pixels (1ppm) op het LCD-scherm donkerder of lichter weergegeven. Dit is niet van invloed op de prestaties van het product.		

Specificaties

Modelnaam		S24C450MW	S27C450B
Paneel	Grootte	24 Inch (61 cm)	27,0 Inch (68 cm)
	Weergavegebied	518,4 mm (H) x 324,0 mm (V)	597,6 mm (H) x 336,15 mm (V)
	Pixel Pitch	0,270 mm (H) x 0,270 mm (V)	0,31125 mm (H) x 0,31125 mm (V)
Synchronisatie	Horizontale frequentie	30 ~ 81 kHz	30 ~ 81 kHz
	Verticale frequentie	56 ~ 63 Hz	56 ~ 75 Hz
Weergavekleur		16,7M	
Resolutie	Optimale resolutie	1920 x 1200 @ 60Hz	1920x1080@60Hz
	Maximale resolutie	1920 x 1200 @ 60Hz	1920x1080@60Hz
Maximale pixelfrequentie		154 MHz (analoog,digitaal)	148 MHz (analoog,digitaal)
Stroomtoevoer		Dit product gebruikt 100 tot 240 V. Raadpleeg het label op de achterkant van het product, aangezien het standaardvoltage per land kan verschillen.	
Signaalaansluitingen		15 pins tot 15 pins D-Sub-kabel, afneembaar DVI-D naar DVI-D-aansluiting, afneembaar	
Afmetingen (B x H x D) / gewicht	Zonder standaard	554,8 x 359,35 x 54,2 mm	639 x 378,1 x 56,7 mm
	Met standaard	MIN:554,8 x 382,25 x 224,0 mm / 5,1 kg MAX.:554,8 x 512,25 x 224,0 mm / 5,1 kg	MIN:639 x 397,8 x 224,0 mm / 6,2 kg MAX.:639 x 527,8 x 224,0 mm / 6,2 kg
VESA-bevestigingsinterface		100 mm x 100 mm (voor gebruik met het speciale wandstatief)	
Omgevingsvereisten	In bedrijf	Temperatuur : 10°C – 40°C (50°F – 104°F) Luchtvochtigheid: 10 % tot 80 %, niet condenserend	
	Opslag	Temperatuur : -20°C – 45°C (-4°F – 113°F) Luchtvochtigheid: 5 % tot 95 %, niet condenserend	



Specificaties

Modelnaam	S24C450MW	S27C450B
Plug-and-Play	Deze monitor kan worden geïnstalleerd op en gebruikt voor elk Plug and Play-systeem. De binaire gegevensuitwisseling tussen de monitor en het computersysteem optimaliseert de monitorinstellingen. De monitor wordt automatisch geïnstalleerd. U kunt de installatie-instellingen echter naar wens wijzigen.	
Schermpunten (pixels)	Vanwege de aard van het productieproces voor dit product, wordt ongeveer 1 op de miljoen pixels (1ppm) op het LCD-scherm donkerder of lichter weergegeven. Dit is niet van invloed op de prestaties van het product.	



De bovenstaande specificaties kunnen zonder voorafgaande kennisgeving worden gewijzigd ter verbetering van de kwaliteit.



Dit apparaat is een digitaal apparaat van klasse B.

10.2 PowerSaver

De energiebesparingsfunctie van dit product reduceert het energieverbruik van het aan/uit-lampje als het product gedurende een bepaalde periode niet wordt gebruikt. Het product wordt niet uitgeschakeld in de energiebesparingsmodus. Om het scherm weer in te schakelen, drukt u op een willekeurige toets op het toetsenbord of beweegt u de muis. De energiebesparingsfunctie werkt alleen wanneer het product is aangesloten op een computer met een energiebesparingsfunctie.

PowerSaver	Normaal gebruik	Energy Star-energieverbruik	Energiebesparingsmodus	Uitgeschakeld (Aan/uit-knop)
Aan/uit-lampje	Aan	Aan	Knipperend	Uit
Stroomverbruik (S19C450BW)	Standaard 19 watt	15 watt	Minder dan 0,1 watt	Minder dan 0,1 watt
Stroomverbruik (S19C450MW)	Standaard 19 watt	15 watt	Minder dan 0,1 watt	Minder dan 0,1 watt
Stroomverbruik (S19C450BR)	Standaard 19 watt	16 watt	Minder dan 0,1 watt	Minder dan 0,1 watt
Stroomverbruik (S19C450MR)	Standaard 19 watt	16 watt	Minder dan 0,1 watt	Minder dan 0,1 watt
Stroomverbruik (S20C450B)	Standaard 19 watt	16 watt	Minder dan 0,1 watt	Minder dan 0,1 watt
Stroomverbruik (S22C450B)	Standaard 24 watt	21 watt	Minder dan 0,1 watt	Minder dan 0,1 watt
Stroomverbruik (S22C450M)	Standaard 24 watt	21 watt	Minder dan 0,1 watt	Minder dan 0,1 watt
Stroomverbruik (S22C450BW)	Standaard 24 watt	19 watt	Minder dan 0,1 watt	Minder dan 0,1 watt
Stroomverbruik (S22C450MW)	Standaard 24 watt	19 watt	Minder dan 0,1 watt	Minder dan 0,1 watt
Stroomverbruik (S23C450B)	Standaard 25 watt	22 watt	Minder dan 0,1 watt	Minder dan 0,1 watt
Stroomverbruik (S23C450M)	Standaard 25 watt	22 watt	Minder dan 0,1 watt	Minder dan 0,1 watt
Stroomverbruik (S24C450BL)	Standaard 30 watt	22 watt	Minder dan 0,1 watt	Minder dan 0,1 watt

Specificaties

PowerSaver	Normaal gebruik	Energy Star-energieverbruik	Energiebesparingsmodus	Uitgeschakeld (Aan/uit-knop)
Stroomverbruik (S24C450B)	Standaard 30 watt	23 watt	Minder dan 0,1 watt	Minder dan 0,1 watt
Stroomverbruik (S24C450M)	Standaard 30 watt	23 watt	Minder dan 0,1 watt	Minder dan 0,1 watt
Stroomverbruik (S24C450BW)	Standaard 30 watt	25 watt	Minder dan 0,1 watt	Minder dan 0,1 watt
Stroomverbruik (S24C450MW)	Standaard 30 watt	25 watt	Minder dan 0,1 watt	Minder dan 0,1 watt
Stroomverbruik (S27C450B)	Standaard 36 watt	29 watt	Minder dan 0,1 watt	Minder dan 0,1 watt



- Het energieverbruik dat wordt weergegeven kan per bedrijfsomstandigheid of wanneer de instellingen worden gewijzigd, variëren. (Model S**C450** Energiebesparingsmodus / Uitgeschakeld (Aan/uit-knop): minder dan 0,1 W (bij analoge invoer), max. 0,25 W)
- ENERGY STAR® is in de Verenigde Staten een gedeponeerd merk van de het Amerikaanse milieubeschermingsagentschap.
Energy Star-energie wordt gemeten volgens de testmethoden die zijn gedefinieerd in de huidige Energy Star®-norm.
- Als u het stroomverbruik wilt verminderen tot 0 watt, moet u de aan-uitschakelaar achter op het product uitschakelen of het netsnoer losmaken. Trek het netsnoer los wanneer u het product langere tijd niet zult gebruiken. Om het energieverbruik terug te dringen tot 0 wanneer er geen aan/uitschakelaar beschikbaar, koppelt u de voedingskabel los.

10.3 Tabel Standaardsignaalmodi



- Vanwege de eigenschappen van het scherm kan dit product voor elk schermformaat slechts worden ingesteld op één resolutie voor een optimale beeldkwaliteit. Een andere resolutie dan de gespecificeerde resolutie kan ten koste gaan van de beeldkwaliteit. Om dit te voorkomen raden wij u aan om de optimale resolutie te selecteren die is opgegeven voor het schermformaat van uw product.
- Controleer de frequentie wanneer u een CDT-monitor vervangt (aangesloten op een computer) door LCD-monitor. Als de LCD-monitor geen ondersteuning biedt voor 85Hz, wijzigt u de verticale frequentie voor de CDT-monitor in 60Hz en sluit u vervolgens de LCD-monitor aan.

Als uw computer een signaal uitstuurt dat voldoet aan de volgende standaardsignaalmodi, wordt het scherm automatisch bijgesteld. Als het signaal dat via de computer wordt verzonden, niet tot de standaard signaalmodi behoort, wordt er mogelijk een leeg scherm weergegeven terwijl het aan/uitlampje brandt. Wijzig in dat geval de instellingen overeenkomstig de volgende tabel door de gebruikershandleiding bij de grafische kaart te raadplegen.

S19C450BW

Resolutie	Horizontale frequentie (kHz)	Verticale frequentie (Hz)	Pixelklok (MHz)	Sync-polariteit (H/V)
IBM, 720 x 400	31,469	70,087	28,322	-/+
MAC, 640 x 480	35,000	66,667	30,240	-/-
MAC, 832 x 624	49,726	74,551	57,284	-/-
MAC, 1152 x 870	68,681	75,062	100,000	-/-
VESA, 640 x 480	31,469	59,940	25,175	-/-
VESA, 640 x 480	37,861	72,809	31,500	-/-
VESA, 640 x 480	37,500	75,000	31,500	-/-
VESA, 800 x 600	35,156	56,250	36,000	+/+
VESA, 800 x 600	37,879	60,317	40,000	+/+
VESA, 800 x 600	48,077	72,188	50,000	+/+
VESA, 800 x 600	46,875	75,000	49,500	+/+
VESA, 1024 x 768	48,363	60,004	65,000	-/-
VESA, 1024 x 768	56,476	70,069	75,000	-/-
VESA, 1024 x 768	60,023	75,029	78,750	+/+
VESA, 1152 x 864	67,500	75,000	108,000	+/+
VESA, 1280 x 720	45,000	60,000	74,250	+/+
VESA, 1280 x 800	49,702	59,810	83,500	-/+

Resolutie	Horizontale frequentie (kHz)	Verticale frequentie (Hz)	Pixelklok (MHz)	Sync-polariteit (H/V)
VESA, 1440 x 900	55,935	59,887	106,500	-/+
VESA, 1440 x 900	70,635	74,984	136,750	-/+



Specificaties

S19C450MW

Resolutie	Horizontale frequentie (kHz)	Verticale frequentie (Hz)	Pixelklok (MHz)	Sync-polariteit (H/V)
IBM, 720 x 400	31,469	70,087	28,322	-/+
MAC, 640 x 480	35,000	66,667	30,240	-/-
MAC, 832 x 624	49,726	74,551	57,284	-/-
MAC, 1152 x 870	68,681	75,062	100,000	-/-
VESA, 640 x 480	31,469	59,940	25,175	-/-
VESA, 640 x 480	37,861	72,809	31,500	-/-
VESA, 640 x 480	37,500	75,000	31,500	-/-
VESA, 800 x 600	35,156	56,250	36,000	+/+
VESA, 800 x 600	37,879	60,317	40,000	+/+
VESA, 800 x 600	48,077	72,188	50,000	+/+
VESA, 800 x 600	46,875	75,000	49,500	+/+
VESA, 1024 x 768	48,363	60,004	65,000	-/-
VESA, 1024 x 768	56,476	70,069	75,000	-/-
VESA, 1024 x 768	60,023	75,029	78,750	+/+
VESA, 1152 x 864	67,500	75,000	108,000	+/+
VESA, 1280 x 720	45,000	60,000	74,250	+/+
VESA, 1280 x 800	49,702	59,810	83,500	-/+
VESA, 1440 x 900	55,935	59,887	106,500	-/+
VESA, 1440 x 900	70,635	74,984	136,750	-/+



Specificaties

S19C450BR

Resolutie	Horizontale frequentie (kHz)	Verticale frequentie (Hz)	Pixelklok (MHz)	Sync-polariteit (H/V)
IBM, 720 x 400	31,469	70,087	28,322	-/+
MAC, 640 x 480	35,000	66,667	30,240	-/-
MAC, 832 x 624	49,726	74,551	57,284	-/-
MAC, 1152 x 870	68,681	75,062	100,000	-/-
VESA, 640 x 480	31,469	59,940	25,175	-/-
VESA, 640 x 480	37,861	72,809	31,500	-/-
VESA, 640 x 480	37,500	75,000	31,500	-/-
VESA, 800 x 600	35,156	56,250	36,000	+/+
VESA, 800 x 600	37,879	60,317	40,000	+/+
VESA, 800 x 600	48,077	72,188	50,000	+/+
VESA, 800 x 600	46,875	75,000	49,500	+/+
VESA, 1024 x 768	48,363	60,004	65,000	-/-
VESA, 1024 x 768	56,476	70,069	75,000	-/-
VESA, 1024 x 768	60,023	75,029	78,750	+/+
VESA, 1152 x 864	67,500	75,000	108,000	+/+
VESA, 1280 x 720	45,000	60,000	74,250	+/+
VESA, 1280 x 800	49,702	59,810	83,500	-/+
VESA, 1280 x 960	60,000	60,000	108,000	+/+
VESA, 1280 x 1024	63,981	60,020	108,000	+/+
VESA, 1280 x 1024	79,976	75,025	135,000	+/+



Specificaties

S19C450MR

Resolutie	Horizontale frequentie (kHz)	Verticale frequentie (Hz)	Pixelklok (MHz)	Sync-polariteit (H/V)
IBM, 720 x 400	31,469	70,087	28,322	-/+
MAC, 640 x 480	35,000	66,667	30,240	-/-
MAC, 832 x 624	49,726	74,551	57,284	-/-
MAC, 1152 x 870	68,681	75,062	100,000	-/-
VESA, 640 x 480	31,469	59,940	25,175	-/-
VESA, 640 x 480	37,861	72,809	31,500	-/-
VESA, 640 x 480	37,500	75,000	31,500	-/-
VESA, 800 x 600	35,156	56,250	36,000	+/+
VESA, 800 x 600	37,879	60,317	40,000	+/+
VESA, 800 x 600	48,077	72,188	50,000	+/+
VESA, 800 x 600	46,875	75,000	49,500	+/+
VESA, 1024 x 768	48,363	60,004	65,000	-/-
VESA, 1024 x 768	56,476	70,069	75,000	-/-
VESA, 1024 x 768	60,023	75,029	78,750	+/+
VESA, 1152 x 864	67,500	75,000	108,000	+/+
VESA, 1280 x 720	45,000	60,000	74,250	+/+
VESA, 1280 x 800	49,702	59,810	83,500	-/+
VESA, 1280 x 960	60,000	60,000	108,000	+/+
VESA, 1280 x 1024	63,981	60,020	108,000	+/+
VESA, 1280 x 1024	79,976	75,025	135,000	+/+



Specificaties

S20C450B

Resolutie	Horizontale frequentie (kHz)	Verticale frequentie (Hz)	Pixelklok (MHz)	Sync-polariteit (H/V)
IBM, 720 x 400	31,469	70,087	28,322	-/+
MAC, 640 x 480	35,000	66,667	30,240	-/-
MAC, 832 x 624	49,726	74,551	57,284	-/-
MAC, 1152 x 870	68,681	75,062	100,000	-/-
VESA, 640 x 480	31,469	59,940	25,175	-/-
VESA, 640 x 480	37,861	72,809	31,500	-/-
VESA, 640 x 480	37,500	75,000	31,500	-/-
VESA, 800 x 600	35,156	56,250	36,000	+/+
VESA, 800 x 600	37,879	60,317	40,000	+/+
VESA, 800 x 600	48,077	72,188	50,000	+/+
VESA, 800 x 600	46,875	75,000	49,500	+/+
VESA, 1024 x 768	48,363	60,004	65,000	-/-
VESA, 1024 x 768	56,476	70,069	75,000	-/-
VESA, 1024 x 768	60,023	75,029	78,750	+/+
VESA, 1152 x 864	67,500	75,000	108,000	+/+
VESA, 1280 x 720	45,000	60,000	74,250	+/+
VESA, 1280 x 800	49,702	59,810	83,500	-/+
VESA, 1440 x 900	55,935	59,887	106,500	-/+
VESA, 1440 x 900	70,635	74,984	136,750	-/+
VESA, 1600 x 900	60,000	60,000	108,000	+/+



Specificaties

S22C450B

Resolutie	Horizontale frequentie (kHz)	Verticale frequentie (Hz)	Pixelklok (MHz)	Sync-polariteit (H/V)
IBM, 720 x 400	31,469	70,087	28,322	-/+
MAC, 640 x 480	35,000	66,667	30,240	-/-
MAC, 832 x 624	49,726	74,551	57,284	-/-
MAC, 1152 x 870	68,681	75,062	100,000	-/-
VESA, 640 x 480	31,469	59,940	25,175	-/-
VESA, 640 x 480	37,861	72,809	31,500	-/-
VESA, 640 x 480	37,500	75,000	31,500	-/-
VESA, 800 x 600	35,156	56,250	36,000	+/+
VESA, 800 x 600	37,879	60,317	40,000	+/+
VESA, 800 x 600	48,077	72,188	50,000	+/+
VESA, 800 x 600	46,875	75,000	49,500	+/+
VESA, 1024 x 768	48,363	60,004	65,000	-/-
VESA, 1024 x 768	56,476	70,069	75,000	-/-
VESA, 1024 x 768	60,023	75,029	78,750	+/+
VESA, 1152 x 864	67,500	75,000	108,000	+/+
VESA, 1280 x 720	45,000	60,000	74,250	+/+
VESA, 1280 x 800	49,702	59,810	83,500	-/+
VESA, 1280 x 1024	63,981	60,020	108,000	+/+
VESA, 1280 x 1024	79,976	75,025	135,000	+/+
VESA, 1440 x 900	55,935	59,887	106,500	-/+
VESA, 1600 x 900	60,000	60,000	108,000	+/+
VESA, 1680 x 1050	65,290	59,954	146,250	-/+
VESA, 1920 x 1080	67,500	60,000	148,500	+/+



Specificaties

S22C450M

Resolutie	Horizontale frequentie (kHz)	Verticale frequentie (Hz)	Pixelklok (MHz)	Sync-polariteit (H/V)
IBM, 720 x 400	31,469	70,087	28,322	-/+
MAC, 640 x 480	35,000	66,667	30,240	-/-
MAC, 832 x 624	49,726	74,551	57,284	-/-
MAC, 1152 x 870	68,681	75,062	100,000	-/-
VESA, 640 x 480	31,469	59,940	25,175	-/-
VESA, 640 x 480	37,861	72,809	31,500	-/-
VESA, 640 x 480	37,500	75,000	31,500	-/-
VESA, 800 x 600	35,156	56,250	36,000	+/+
VESA, 800 x 600	37,879	60,317	40,000	+/+
VESA, 800 x 600	48,077	72,188	50,000	+/+
VESA, 800 x 600	46,875	75,000	49,500	+/+
VESA, 1024 x 768	48,363	60,004	65,000	-/-
VESA, 1024 x 768	56,476	70,069	75,000	-/-
VESA, 1024 x 768	60,023	75,029	78,750	+/+
VESA, 1152 x 864	67,500	75,000	108,000	+/+
VESA, 1280 x 720	45,000	60,000	74,250	+/+
VESA, 1280 x 800	49,702	59,810	83,500	-/+
VESA, 1280 x 1024	63,981	60,020	108,000	+/+
VESA, 1280 x 1024	79,976	75,025	135,000	+/+
VESA, 1440 x 900	55,935	59,887	106,500	-/+
VESA, 1600 x 900	60,000	60,000	108,000	+/+
VESA, 1680 x 1050	65,290	59,954	146,250	-/+
VESA, 1920 x 1080	67,500	60,000	148,500	+/+



Specificaties

S22C450BW

Resolutie	Horizontale frequentie (kHz)	Verticale frequentie (Hz)	Pixelklok (MHz)	Sync-polariteit (H/V)
IBM, 720 x 400	31,469	70,087	28,322	-/+
MAC, 640 x 480	35,000	66,667	30,240	-/-
MAC, 832 x 624	49,726	74,551	57,284	-/-
MAC, 1152 x 870	68,681	75,062	100,000	-/-
VESA, 640 x 480	31,469	59,940	25,175	-/-
VESA, 640 x 480	37,861	72,809	31,500	-/-
VESA, 640 x 480	37,500	75,000	31,500	-/-
VESA, 800 x 600	35,156	56,250	36,000	+/+
VESA, 800 x 600	37,879	60,317	40,000	+/+
VESA, 800 x 600	48,077	72,188	50,000	+/+
VESA, 800 x 600	46,875	75,000	49,500	+/+
VESA, 1024 x 768	48,363	60,004	65,000	-/-
VESA, 1024 x 768	56,476	70,069	75,000	-/-
VESA, 1024 x 768	60,023	75,029	78,750	+/+
VESA, 1152 x 864	67,500	75,000	108,000	+/+
VESA, 1280 x 720	45,000	60,000	74,250	+/+
VESA, 1280 x 800	49,702	59,810	83,500	-/+
VESA, 1280 x 1024	63,981	60,020	108,000	+/+
VESA, 1280 x 1024	79,976	75,025	135,000	+/+
VESA, 1440 x 900	55,935	59,887	106,500	-/+
VESA, 1600 x 900	60,000	60,000	108,000	+/+
VESA, 1680 x 1050	65,290	59,954	146,250	-/+



Specificaties

S22C450MW

Resolutie	Horizontale frequentie (kHz)	Verticale frequentie (Hz)	Pixelklok (MHz)	Sync-polariteit (H/V)
IBM, 720 x 400	31,469	70,087	28,322	-/+
MAC, 640 x 480	35,000	66,667	30,240	-/-
MAC, 832 x 624	49,726	74,551	57,284	-/-
MAC, 1152 x 870	68,681	75,062	100,000	-/-
VESA, 640 x 480	31,469	59,940	25,175	-/-
VESA, 640 x 480	37,861	72,809	31,500	-/-
VESA, 640 x 480	37,500	75,000	31,500	-/-
VESA, 800 x 600	35,156	56,250	36,000	+/+
VESA, 800 x 600	37,879	60,317	40,000	+/+
VESA, 800 x 600	48,077	72,188	50,000	+/+
VESA, 800 x 600	46,875	75,000	49,500	+/+
VESA, 1024 x 768	48,363	60,004	65,000	-/-
VESA, 1024 x 768	56,476	70,069	75,000	-/-
VESA, 1024 x 768	60,023	75,029	78,750	+/+
VESA, 1152 x 864	67,500	75,000	108,000	+/+
VESA, 1280 x 720	45,000	60,000	74,250	+/+
VESA, 1280 x 800	49,702	59,810	83,500	-/+
VESA, 1280 x 1024	63,981	60,020	108,000	+/+
VESA, 1280 x 1024	79,976	75,025	135,000	+/+
VESA, 1440 x 900	55,935	59,887	106,500	-/+
VESA, 1600 x 900	60,000	60,000	108,000	+/+
VESA, 1680 x 1050	65,290	59,954	146,250	-/+



Specificaties

S23C450B

Resolutie	Horizontale frequentie (kHz)	Verticale frequentie (Hz)	Pixelklok (MHz)	Sync-polariteit (H/V)
IBM, 720 x 400	31,469	70,087	28,322	-/+
MAC, 640 x 480	35,000	66,667	30,240	-/-
MAC, 832 x 624	49,726	74,551	57,284	-/-
MAC, 1152 x 870	68,681	75,062	100,000	-/-
VESA, 640 x 480	31,469	59,940	25,175	-/-
VESA, 640 x 480	37,861	72,809	31,500	-/-
VESA, 640 x 480	37,500	75,000	31,500	-/-
VESA, 800 x 600	35,156	56,250	36,000	+/+
VESA, 800 x 600	37,879	60,317	40,000	+/+
VESA, 800 x 600	48,077	72,188	50,000	+/+
VESA, 800 x 600	46,875	75,000	49,500	+/+
VESA, 1024 x 768	48,363	60,004	65,000	-/-
VESA, 1024 x 768	56,476	70,069	75,000	-/-
VESA, 1024 x 768	60,023	75,029	78,750	+/+
VESA, 1152 x 864	67,500	75,000	108,000	+/+
VESA, 1280 x 720	45,000	60,000	74,250	+/+
VESA, 1280 x 800	49,702	59,810	83,500	-/+
VESA, 1280 x 1024	63,981	60,020	108,000	+/+
VESA, 1280 x 1024	79,976	75,025	135,000	+/+
VESA, 1440 x 900	55,935	59,887	106,500	-/+
VESA, 1600 x 900	60,000	60,000	108,000	+/+
VESA, 1680 x 1050	65,290	59,954	146,250	-/+
VESA, 1920 x 1080	67,500	60,000	148,500	+/+



Specificaties

S23C450M

Resolutie	Horizontale frequentie (kHz)	Verticale frequentie (Hz)	Pixelklok (MHz)	Sync-polariteit (H/V)
IBM, 720 x 400	31,469	70,087	28,322	-/+
MAC, 640 x 480	35,000	66,667	30,240	-/-
MAC, 832 x 624	49,726	74,551	57,284	-/-
MAC, 1152 x 870	68,681	75,062	100,000	-/-
VESA, 640 x 480	31,469	59,940	25,175	-/-
VESA, 640 x 480	37,861	72,809	31,500	-/-
VESA, 640 x 480	37,500	75,000	31,500	-/-
VESA, 800 x 600	35,156	56,250	36,000	+/+
VESA, 800 x 600	37,879	60,317	40,000	+/+
VESA, 800 x 600	48,077	72,188	50,000	+/+
VESA, 800 x 600	46,875	75,000	49,500	+/+
VESA, 1024 x 768	48,363	60,004	65,000	-/-
VESA, 1024 x 768	56,476	70,069	75,000	-/-
VESA, 1024 x 768	60,023	75,029	78,750	+/+
VESA, 1152 x 864	67,500	75,000	108,000	+/+
VESA, 1280 x 720	45,000	60,000	74,250	+/+
VESA, 1280 x 800	49,702	59,810	83,500	-/+
VESA, 1280 x 1024	63,981	60,020	108,000	+/+
VESA, 1280 x 1024	79,976	75,025	135,000	+/+
VESA, 1440 x 900	55,935	59,887	106,500	-/+
VESA, 1600 x 900	60,000	60,000	108,000	+/+
VESA, 1680 x 1050	65,290	59,954	146,250	-/+
VESA, 1920 x 1080	67,500	60,000	148,500	+/+



Specificaties

S24C450BL

Resolutie	Horizontale frequentie (kHz)	Verticale frequentie (Hz)	Pixelklok (MHz)	Sync-polariteit (H/V)
IBM, 720 x 400	31,469	70,087	28,322	-/+
MAC, 640 x 480	35,000	66,667	30,240	-/-
MAC, 832 x 624	49,726	74,551	57,284	-/-
MAC, 1152 x 870	68,681	75,062	100,000	-/-
VESA, 640 x 480	31,469	59,940	25,175	-/-
VESA, 640 x 480	37,861	72,809	31,500	-/-
VESA, 640 x 480	37,500	75,000	31,500	-/-
VESA, 800 x 600	35,156	56,250	36,000	+/+
VESA, 800 x 600	37,879	60,317	40,000	+/+
VESA, 800 x 600	48,077	72,188	50,000	+/+
VESA, 800 x 600	46,875	75,000	49,500	+/+
VESA, 1024 x 768	48,363	60,004	65,000	-/-
VESA, 1024 x 768	56,476	70,069	75,000	-/-
VESA, 1024 x 768	60,023	75,029	78,750	+/+
VESA, 1152 x 864	67,500	75,000	108,000	+/+
VESA, 1280 x 720	45,000	60,000	74,250	+/+
VESA, 1280 x 800	49,702	59,810	83,500	-/+
VESA, 1280 x 1024	63,981	60,020	108,000	+/+
VESA, 1280 x 1024	79,976	75,025	135,000	+/+
VESA, 1440 x 900	55,935	59,887	106,500	-/+
VESA, 1600 x 900	60,000	60,000	108,000	+/+
VESA, 1680 x 1050	65,290	59,954	146,250	-/+
VESA, 1920 x 1080	67,500	60,000	148,500	+/+



Specificaties

S24C450B

Resolutie	Horizontale frequentie (kHz)	Verticale frequentie (Hz)	Pixelklok (MHz)	Sync-polariteit (H/V)
IBM, 720 x 400	31,469	70,087	28,322	-/+
MAC, 640 x 480	35,000	66,667	30,240	-/-
MAC, 832 x 624	49,726	74,551	57,284	-/-
MAC, 1152 x 870	68,681	75,062	100,000	-/-
VESA, 640 x 480	31,469	59,940	25,175	-/-
VESA, 640 x 480	37,861	72,809	31,500	-/-
VESA, 640 x 480	37,500	75,000	31,500	-/-
VESA, 800 x 600	35,156	56,250	36,000	+/+
VESA, 800 x 600	37,879	60,317	40,000	+/+
VESA, 800 x 600	48,077	72,188	50,000	+/+
VESA, 800 x 600	46,875	75,000	49,500	+/+
VESA, 1024 x 768	48,363	60,004	65,000	-/-
VESA, 1024 x 768	56,476	70,069	75,000	-/-
VESA, 1024 x 768	60,023	75,029	78,750	+/+
VESA, 1152 x 864	67,500	75,000	108,000	+/+
VESA, 1280 x 720	45,000	60,000	74,250	+/+
VESA, 1280 x 800	49,702	59,810	83,500	-/+
VESA, 1280 x 1024	63,981	60,020	108,000	+/+
VESA, 1280 x 1024	79,976	75,025	135,000	+/+
VESA, 1440 x 900	55,935	59,887	106,500	-/+
VESA, 1600 x 900	60,000	60,000	108,000	+/+
VESA, 1680 x 1050	65,290	59,954	146,250	-/+
VESA, 1920 x 1080	67,500	60,000	148,500	+/+



Specificaties

S24C450M

Resolutie	Horizontale frequentie (kHz)	Verticale frequentie (Hz)	Pixelklok (MHz)	Sync-polariteit (H/V)
IBM, 720 x 400	31,469	70,087	28,322	-/+
MAC, 640 x 480	35,000	66,667	30,240	-/-
MAC, 832 x 624	49,726	74,551	57,284	-/-
MAC, 1152 x 870	68,681	75,062	100,000	-/-
VESA, 640 x 480	31,469	59,940	25,175	-/-
VESA, 640 x 480	37,861	72,809	31,500	-/-
VESA, 640 x 480	37,500	75,000	31,500	-/-
VESA, 800 x 600	35,156	56,250	36,000	+/+
VESA, 800 x 600	37,879	60,317	40,000	+/+
VESA, 800 x 600	48,077	72,188	50,000	+/+
VESA, 800 x 600	46,875	75,000	49,500	+/+
VESA, 1024 x 768	48,363	60,004	65,000	-/-
VESA, 1024 x 768	56,476	70,069	75,000	-/-
VESA, 1024 x 768	60,023	75,029	78,750	+/+
VESA, 1152 x 864	67,500	75,000	108,000	+/+
VESA, 1280 x 720	45,000	60,000	74,250	+/+
VESA, 1280 x 800	49,702	59,810	83,500	-/+
VESA, 1280 x 1024	63,981	60,020	108,000	+/+
VESA, 1280 x 1024	79,976	75,025	135,000	+/+
VESA, 1440 x 900	55,935	59,887	106,500	-/+
VESA, 1600 x 900	60,000	60,000	108,000	+/+
VESA, 1680 x 1050	65,290	59,954	146,250	-/+
VESA, 1920 x 1080	67,500	60,000	148,500	+/+



Specificaties

S24C450BW

Resolutie	Horizontale frequentie (kHz)	Verticale frequentie (Hz)	Pixelklok (MHz)	Sync-polariteit (H/V)
VESA, 640 x 480	31,469	59,940	25,175	-/-
VESA, 800 x 600	35,156	56,250	36,000	+/+
VESA, 800 x 600	37,879	60,317	40,000	+/+
VESA, 1024 x 768	48,363	60,004	65,000	-/-
VESA, 1280 x 720	45,000	60,000	74,250	+/+
VESA, 1280 x 800	49,702	59,810	83,500	-/+
VESA, 1280 x 1024	63,981	60,020	108,000	+/+
VESA, 1440 x 900	55,935	59,887	106,500	-/+
VESA, 1600 x 900	60,000	60,000	108,000	+/+
VESA, 1680 x 1050	65,290	59,954	146,250	-/+
VESA, 1920 x 1080	67,500	60,000	148,500	+/+
VESA, 1920 x 1200	74,038	59,950	154,000	+/-



Specificaties

S24C450MW

Resolutie	Horizontale frequentie (kHz)	Verticale frequentie (Hz)	Pixelklok (MHz)	Sync-polariteit (H/V)
VESA, 640 x 480	31,469	59,940	25,175	-/-
VESA, 800 x 600	35,156	56,250	36,000	+/+
VESA, 800 x 600	37,879	60,317	40,000	+/+
VESA, 1024 x 768	48,363	60,004	65,000	-/-
VESA, 1280 x 720	45,000	60,000	74,250	+/+
VESA, 1280 x 800	49,702	59,810	83,500	-/+
VESA, 1280 x 1024	63,981	60,020	108,000	+/+
VESA, 1440 x 900	55,935	59,887	106,500	-/+
VESA, 1600 x 900	60,000	60,000	108,000	+/+
VESA, 1680 x 1050	65,290	59,954	146,250	-/+
VESA, 1920 x 1080	67,500	60,000	148,500	+/+
VESA, 1920 x 1200	74,038	59,950	154,000	+/-

S27C450B

Resolutie	Horizontale frequentie (kHz)	Verticale frequentie (Hz)	Pixelklok (MHz)	Sync-polariteit (H/V)
IBM, 720 x 400	31,469	70,087	28,322	-/+
MAC, 640 x 480	35,000	66,667	30,240	-/-
MAC, 832 x 624	49,726	74,551	57,284	-/-
MAC, 1152 x 870	68,681	75,062	100,000	-/-
VESA, 640 x 480	31,469	59,940	25,175	-/-
VESA, 640 x 480	37,861	72,809	31,500	-/-
VESA, 640 x 480	37,500	75,000	31,500	-/-
VESA, 800 x 600	35,156	56,250	36,000	+/+
VESA, 800 x 600	37,879	60,317	40,000	+/+
VESA, 800 x 600	48,077	72,188	50,000	+/+
VESA, 800 x 600	46,875	75,000	49,500	+/+
VESA, 1024 x 768	48,363	60,004	65,000	-/-
VESA, 1024 x 768	56,476	70,069	75,000	-/-
VESA, 1024 x 768	60,023	75,029	78,750	+/+
VESA, 1152 x 864	67,500	75,000	108,000	+/+
VESA, 1280 x 720	45,000	60,000	74,250	+/+
VESA, 1280 x 800	49,702	59,810	83,500	-/+
VESA, 1280 x 1024	63,981	60,020	108,000	+/+
VESA, 1280 x 1024	79,976	75,025	135,000	+/+
VESA, 1440 x 900	55,935	59,887	106,500	-/+
VESA, 1600 x 900	60,000	60,000	108,000	+/+
VESA, 1680 x 1050	65,290	59,954	146,250	-/+
VESA, 1920 x 1080	67,500	60,000	148,500	+/+



- Horizontale frequentie

De tijd die nodig is om één lijn van links naar rechts op het scherm te scannen, wordt de horizontale cyclus genoemd. Het omgekeerde van deze horizontale cyclus is de horizontale frequentie. De horizontale frequentie wordt gemeten in kHz.

- Verticale frequentie

Doordat hetzelfde beeld tientallen keren per seconde opnieuw wordt weergegeven, kan de mens het beeld zien. De snelheid waarmee dit opnieuw weergegeven gebeurt, wordt de verticale frequentie of vernieuwingsfrequentie genoemd. Deze frequentie wordt aangegeven in Hz (hertz).

Contact Samsung wereldwijd



Wanneer u suggesties of vragen heeft met betrekking tot Samsung producten, verzoeken wij u contact op te nemen met de consumenten service- en informatie dienst van Samsung

NORTH AMERICA		
U.S.A	1-800-SAMSUNG (726-7864)	http://www.samsung.com
CANADA	1-800-SAMSUNG (726-7864)	http://www.samsung.com/ca (English) http://www.samsung.com/ca_fr (French)
MEXICO	01-800-SAMSUNG (726-7864)	http://www.samsung.com
LATIN AMERICA		
ARGENTINE	0800-333-3733	http://www.samsung.com
BOLIVIA	800-10-7260	http://www.samsung.com
BRAZIL	0800-124-421 4004-0000	http://www.samsung.com
CHILE	800-SAMSUNG (726-7864) From mobile 02-24 82 82 00	http://www.samsung.com/cl
COLOMBIA	01-8000 112 112 Bogotá: 6001272	http://www.samsung.com/co
COSTA RICA	0-800-507-7267	http://www.samsung.com/latin (Spanish) http://www.samsung.com/latin_en (English)
DOMINICA	1-800-751-2676	http://www.samsung.com/latin (Spanish) http://www.samsung.com/latin_en (English)
ECUADOR	1-800-10-7267	http://www.samsung.com/latin (Spanish) http://www.samsung.com/latin_en (English)
EL SALVADOR	800-6225	http://www.samsung.com/latin (Spanish) http://www.samsung.com/latin_en (English)

LATIN AMERICA		
GUATEMALA	1-800-299-0013	http://www.samsung.com/latin (Spanish) http://www.samsung.com/latin_en (English)
HONDURAS	800-27919267	http://www.samsung.com/latin (Spanish) http://www.samsung.com/latin_en (English)
JAMAICA	1-800-234-7267	http://www.samsung.com
NICARAGUA	00-1800-5077267	http://www.samsung.com/latin (Spanish) http://www.samsung.com/latin_en (English)
PANAMA	800-7267	http://www.samsung.com/latin (Spanish) http://www.samsung.com/latin_en (English)
PARAGUAY	98005420001	http://www.samsung.com
PERU	0-800-777-08 (Only from landline) 336-8686 (From HHP & landline)	http://www.samsung.com
PUERTO RICO	1-800-682-3180	http://www.samsung.com
TRINIDAD & TOBAGO	1-800-SAMSUNG (726-7864)	http://www.samsung.com
URUGUAY	40543733	http://www.samsung.com
VENEZUELA	0-800-100-5303	http://www.samsung.com

EUROPE		
AUSTRIA	0810 - SAMSUNG (7267864, € 0.07/min)	http://www.samsung.com
BELGIUM	02-201-24-18	http://www.samsung.com/be (Dutch) http://www.samsung.com/be_fr (French)
BOSNIA	051 133 1999	http://www.samsung.com
BULGARIA	07001 33 11 , normal tariff	http://www.samsung.com
CROATIA	062 SAMSUNG (062 726 786)	http://www.samsung.com

EUROPE		
CYPRUS	8009 4000 only from landline(+30) 210 6897691 from mobile and land line	http://www.samsung.com
CZECH	800-SAMSUNG (800-726786)	http://www.samsung.com
	Samsung Electronics Czech and Slovak, s.r.o., Oasis Florenc, Sokolovská 394/17, 180 00, Praha 8 till 8.2.2013 . From 8.2.2013: Samsung Electronics Czech and Slovak, s.r.o. V Parku 2343/24, 148 00 - Praha 4	
DENMARK	70 70 19 70	http://www.samsung.com
EIRE	0818 717100	http://www.samsung.com
ESTONIA	800-7267	http://www.samsung.com/ee
FINLAND	030-6227 515	http://www.samsung.com
FRANCE	01 48 63 00 00	http://www.samsung.com/fr
GERMANY	0180 5 SAMSUNG bzw.0180 5 7267864* (*0,14 €/Min. aus dem dt. Festnetz, aus dem Mobilfunk max. 0,42 €/Min.)	http://www.samsung.com
GREECE	80111-SAMSUNG (80111 726 7864) only from land line(+30) 210 6897691 from mobile and land line	http://www.samsung.com
HUNGARY	06-80-SAMSUNG (726-7864)	http://www.samsung.com
ITALIA	800-SAMSUNG (726-7864)	http://www.samsung.com
LATVIA	8000-7267	http://www.samsung.com/lv
LITHUANIA	8-800-77777	http://www.samsung.com/lt
LUXEMBURG	261 03 710	http://www.samsung.com
MONTENEGRO	020 405 888	http://www.samsung.com
NETHERLANDS	0900 - SAMSUNG (0900- 7267864) (€ 0,10/Min)	http://www.samsung.com
NORWAY	815 56480	http://www.samsung.com
POLAND	0 801-1SAMSUNG(172-678) * lub +48 22 607-93-33 ** * (całkowity koszt połączenia jak za 1 impuls według taryfy operatora) ** (koszt połączenia według taryfy operatora)	http://www.samsung.com/pl
PORTUGAL	808 20-SAMSUNG (808 20 7267)	http://www.samsung.com

EUROPE		
ROMANIA	08008 SAMSUNG (08008 726 7864) TOLL FREE No.	http://www.samsung.com
SERBIA	+381 11 321 6899 (old number still active 0700 7267864)	http://www.samsung.com
SLOVAKIA	0800 - SAMSUNG (0800-726 786)	http://www.samsung.com
SPAIN	902 - 1 - SAMSUNG (902 172 678)	http://www.samsung.com
SWEDEN	0771 726 7864 (SAMSUNG)	http://www.samsung.com
SWITZERLAND	0848-SAMSUNG (7267864, CHF 0.08/min)	http://www.samsung.com/ch (German) http://www.samsung.com/ch_fr (French)
U.K	0330 SAMSUNG (7267864)	http://www.samsung.com

CIS		
ARMENIA	0-800-05-555	http://www.samsung.com
AZERBAIJAN	088-55-55-555	http://www.samsung.com
BELARUS	810-800-500-55-500	http://www.samsung.com
GEORGIA	0-800-555-555	http://www.samsung.com
KAZAKHSTAN	8-10-800-500-55-500 (GSM: 7799)	http://www.samsung.com
KYRGYZSTAN	00-800-500-55-500	http://www.samsung.com
MOLDOVA	0-800-614-40	http://www.samsung.com
MONGOLIA	+7-800-555-55-55	http://www.samsung.com
RUSSIA	8-800-555-55-55	http://www.samsung.com
TADJIKISTAN	8-10-800-500-55-500	http://www.samsung.com
UKRAINE	0-800-502-000	http://www.samsung.com/ua (Ukrainian) http://www.samsung.com/ua_ru (Russian)
UZBEKISTAN	8-10-800-500-55-500	http://www.samsung.com

ASIA PACIFIC		
AUSTRALIA	1300 362 603	http://www.samsung.com
CHINA	400-810-5858	http://www.samsung.com
HONG KONG	(852) 3698 - 4698	http://www.samsung.com/hk (Chinese) http://www.samsung.com/hk_en (English)
INDIA	1800 3000 8282 1800 266 8282	http://www.samsung.com/in
INDONESIA	0800-112-8888 021-5699-7777	http://www.samsung.com/id
JAPAN	0120-327-527	http://www.samsung.com
MALAYSIA	1800-88-9999	http://www.samsung.com/my
NEW ZEALAND	0800 SAMSUNG (0800 726 786)	http://www.samsung.com
PHILIPPINES	1-800-10-SAMSUNG (726-7864) for PLDT 1-800-3-SAMSUNG (726-7864) for Digitel 1-800-8-SAMSUNG (726-7864) for Globe 02-5805777	http://www.samsung.com/ph
SINGAPORE	1800-SAMSUNG (726-7864)	http://www.samsung.com
TAIWAN	0800-329-999 0266-026-066	http://www.samsung.com
THAILAND	1800-29-3232 02-689-3232	http://www.samsung.com/th
VIETNAM	1 800 588 889	http://www.samsung.com

MENA		
BAHRAIN	8000-4726	http://www.samsung.com/ae (English) http://www.samsung.com/ae_ar (Arabic)
EGYPT	08000-726786	http://www.samsung.com
IRAN	021-8255	http://www.samsung.com
JORDAN	800-22273 065777444	http://www.samsung.com/Levant (English)

MENA		
KUWAIT	183-2255 (183-CALL)	http://www.samsung.com/ae (English) http://www.samsung.com/ae_ar (Arabic)
MOROCCO	080 100 2255	http://www.samsung.com
OMAN	800-SAMSUNG (726-7864)	http://www.samsung.com/ae (English) http://www.samsung.com/ae_ar (Arabic)
QATAR	800-2255 (800-CALL)	http://www.samsung.com/ae (English) http://www.samsung.com/ae_ar (Arabic)
SAUDI ARABIA	9200-21230	http://www.samsung.com/sa (Arabic)
SYRIA	18252273	http://www.samsung.com/Levant (English)
TURKEY	444 77 11	http://www.samsung.com
U.A.E	800-SAMSUNG (726-7864)	http://www.samsung.com

AFRICA		
ANGOLA	91-726-7864	http://www.samsung.com
BOTSWANA	0800-726-000	http://www.samsung.com
CAMEROON	7095- 0077	http://www.samsung.com
Cote D' Ivoire	8000 0077	http://www.samsung.com
GHANA	0800-10077 0302-200077	http://www.samsung.com
KENYA	0800 545 545	http://www.samsung.com
NAMIBIA	8197267864	http://www.samsung.com
NIGERIA	0800-726-7864	http://www.samsung.com
SENEGAL	800-00-0077	http://www.samsung.com
SOUTH AFRICA	0860-SAMSUNG (726-7864)	http://www.samsung.com
TANZANIA	0685 88 99 00	http://www.samsung.com
UGANDA	0800 300 300	http://www.samsung.com
ZAMBIA	211350370	http://www.samsung.com

Dienstverlening tegen betaling (door klanten)



Wanneer u om service vraagt, kunnen wij in de volgende gevallen ondanks de garantie kosten in rekening brengen voor een bezoek van een monteur.

Geen productdefect

Reiniging van het product, afstelling, uitleg, herinstallatie enzovoort.

- Als een monteur aanwijzingen geeft voor het gebruik van de product of gewoon enkele opties aanpast zonder het product te demonteren.
- Als een defect het gevolg is van externe omgevingsfactoren (internet, antenne, signaal van kabel enzovoort).
- Als een product opnieuw wordt geïnstalleerd of als er extra apparaten worden aangesloten na de eerste installatie van het aangeschafte product.
- Als een product opnieuw wordt geïnstalleerd op een andere locatie of na een verhuizing.
- Als de klant om aanwijzingen voor het gebruik vraagt vanwege een product van een ander bedrijf.
- Als de klant om aanwijzingen voor het gebruik van het netwerk of een programma van een ander bedrijf vraagt.
- Als de klant vraagt om de software voor het product te installeren en te configureren.
- Als een monteur de binnenzijde van het product moet ontdoen van stof of vreemde stoffen.
- Als de klant om een extra installatie vraagt na aanschaf van het product bij een postorderbedrijf of online.

Productschade als gevolg van een fout van de klant

Productschade als gevolg van een verkeerde handeling of verkeerde reparatie door de klant.

Als het product schade heeft opgelopen als gevolg van:

- impact van buitenaf of laten vallen .
- het gebruik van verbruiksartikelen of apart verkochte producten die niet voldoen aan de eisen van Samsung.
- reparatie door een persoon die geen monteur is van een erkend servicebedrijf of partner van Samsung Electronics Co., Ltd.
- wijziging van het model of reparatie van het product door de klant.
- gebruik van het product op een verkeerde spanning of via niet-goedgekeurde elektrische aansluitingen.
- het niet volgen van de voorzorgsmaatregelen uit de gebruikershandleiding.

Overig

- Als het product defect raakt als gevolg van een natuurramp (onweer, brand, aardbeving, overstroming enzovoort).
 - Als verbruiksartikelen op zijn (batterij, toner, verlichting, kop, trilmechanisme, lamp, filter, lint enzovoort).
-  Als de klant om service vraagt terwijl het product niet defect is, kunnen servicekosten in rekening worden gebracht. Lees daarom eerst de gebruikershandleiding.

Correcte verwijdering

Correcte verwijdering van dit product (elektrische & elektronische afvalapparatuur)



(Van toepassing in landen waar afval gescheiden wordt ingezameld)

Dit merkteken op het product, de accessoires of het informatiemateriaal duidt erop dat het product en zijn elektronische accessoires (bv. lader, headset, USB-kabel) niet met ander huishoudelijk afval verwijderd mogen worden aan het einde van hun gebruiksduur. Om mogelijke schade aan het milieu of de menselijke gezondheid door ongecontroleerde afvalverwijdering te voorkomen, moet u deze artikelen van andere soorten afval scheiden en op een verantwoorde manier recyclen, zodat het duurzame hergebruik van materiaalbronnen wordt bevorderd.

Huishoudelijke gebruikers moeten contact opnemen met de winkel waar ze dit product hebben gekocht of met de gemeente waar ze wonen om te vernemen waar en hoe ze deze artikelen milieuvriendelijk kunnen laten recyclen.

Zakelijke gebruikers moeten contact opnemen met hun leverancier en de algemene voorwaarden van de koopovereenkomst nalezen. Dit product en zijn elektronische accessoires mogen niet met ander bedrijfsafval voor verwijdering worden gemengd.

Terminologie

OSD (On Screen Display)

Een On Screen Display (OSD) is een menu dat op het scherm wordt weergegeven en waarmee u de beeldkwaliteit naar wens instelt. U kunt de helderheid, de tint, het formaat en tal van andere instellingen aanpassen in de menu's die u op het scherm ziet.

Gamma

Met het menu Gamma regelt u de grijswaarden bij voor de middentinten van het scherm. Een aanpassing van Brightness is van invloed op het hele scherm. Een aanpassing van Gamma is alleen van invloed op de middenwaarden.

Grijswaarden

De grijswaarden verwijzen naar kleurintensiteitsniveaus die kleurvariatie mogelijk maken in de donkere delen tot de lichtere delen van het scherm. Een wijziging in de helderheid van het scherm werkt door in het zwart en wit. Een wijziging van de grijswaarden werkt door in het middengebied tussen zwart en wit. Door de grijswaarden te wijzigen via Gamma wijzigt u de helderheid in het middengebied van het scherm.

Scanfrequentie

De scanfrequentie of vernieuwingsfrequentie is de snelheid waarmee het scherm opnieuw wordt weergegeven. Een beeld is zichtbaar doordat steeds nieuwe schermgegevens worden verzonden. Door de snelheid waarmee dit gebeurt is het vernieuwen op zich niet zichtbaar voor het menselijk oog. Hoe vaak het scherm wordt vernieuwd, wordt de scanfrequentie genoemd, uitgedrukt in Hz (hertz). Een scanfrequentie van 60 Hz wil zeggen dat een beeld 60 keer per seconde wordt vernieuwd. De scanfrequentie van het scherm hangt af van de capaciteit van de grafische kaart in uw computer en uw monitor.

Horizontale frequentie

De tekens of beelden die op het beeldscherm worden weergegeven, bestaan uit een groot aantal puntjes (pixels). Pixels worden doorgestuurd in horizontale lijnen. Die lijnen worden onder elkaar geplaatst en creëren zo een beeld. De horizontale frequentie wordt uitgedrukt in kHz (kilohertz) en bepaalt hoe vaak per seconde de horizontale lijnen worden doorgestuurd en weergegeven op het beeldscherm. Een horizontale frequentie van 85 wil zeggen dat de horizontale lijnen van het beeld 85.000 keer per seconde worden verzonden. De horizontale frequentie wordt dan aangegeven als 85 kHz.

Verticale frequentie

Eén beeld bestaat uit een groot aantal horizontale lijnen. De verticale frequentie wordt uitgedrukt in Hz (hertz) en geeft aan hoeveel beelden per seconde kunnen worden samengesteld met de horizontale lijnen. Een verticale frequentie van 60 wil zeggen dat een beeld 60 keer per seconde wordt doorgegeven. De verticale frequentie wordt ook wel vernieuwingsfrequentie genoemd en is belangrijk voor het al dan niet zien van beeldflitsing.

Resolutie

De resolutie is het aantal horizontale en verticale pixels van het beeldscherm. Het geeft aan hoe gedetailleerd een beeld wordt weergegeven.

Een scherm met een hogere resolutie kan meer informatie bevatten en is geschikt voor de uitvoering van meer taken tegelijk.

Een resolutie van bijvoorbeeld 1.920 x 1.080 bestaat uit 1.920 pixels in horizontale richting (horizontale frequentie) en 1.080 lijnen in verticale richting (verticale resolutie).

Plug & Play

De functie Plug & Play maakt de automatische uitwisseling van gegevens tussen beeldscherm en computer mogelijk, zodat een optimale weergaveomgeving wordt gecreëerd.

De monitor gebruikt VESA DDC (internationale norm) om Plug & Play uit te voeren.

A

Aangepaste toets 65
Afbeeldingsgrootte 44
Algemeen 81
Auteursrecht 7

B

Bijlage 113
Blauw 51
Brondetectie 64

C

Coarse 47
Contact Samsung wereldwijd 113
Contrast 38
Correcte houding bij gebruik van product 17
Correcte verwijdering 121

D

De inhoud controleren 18
Dienstverlening tegen betaling door klanten 119

E

Een pc aansluiten en gebruiken 28
Energiebesparing 59

F

Fijn 48

G

Gamma 53
Groen 50

H

Helderheid 37

I

INFORMATIE 66
Installatie 23

K

Kleurtoon 52

M

MagicRotation 73
MultiScreen 71

O

Onderdelen 20

P

PCAVmodus 62

R

Reiniging 8
Resetten 58
Rood 49

S

SAMSUNG MAGIC Angle 41
SAMSUNG MAGIC Bright 40
SAMSUNG MAGIC Upscale 43
Scherpte 39

T

Taal 54
Tabel Standaardsignaalmodi 95

Tijd weergeven 56

Toetsherhalingsstijd 63

Transparantie 57

U

Uitschakelen na 61

Uitschakeltimer 60

V

Veiligheidsvoorschriften 10

Vereisten voordat u contact opneemt met het
klantenservicecentrum van Samsung 76

Voordat u een apparaat aansluit 27

Vragen en antwoorden 79