





Schakelen tussen beginscherm en afspeelscherm

- Druk in het beginscherm op  en selecteer [Nu afspelen] of [Laatst afgespeeld];
- Druk herhaaldelijk op  op het afspeelscherm.

Toetsen vergrendelen/ontgrendelen

Wanneer de speler is ingeschakeld, kunt u de vergrendeling instellen om onbedoelde bediening te voorkomen.

- Houd  /  ingedrukt om de toetsen te vergrendelen of ontgrendelen.
 - ↳ Alle knoppen behalve de volumetoetsen worden vergrendeld en er wordt een vergrendelpictogram weergegeven.



Volumeherinnering

De **RAGA** kan u waarschuwen wanneer:

- een hoog volumeniveau van (80 dBA) wordt bereikt; of
- u gedurende 20 uur met een hoog volume hebt geluisterd.


Dankzij de functie voor volumeherinnering voldoet de Philips MP3/MP4-speler aan de EU-regels inzake gehoorbescherming (EN 60950-1).

Wanneer u het volume verhoogt,

- 1** Druk op .
 - ↳ Wanneer het volume een hoog niveau bereikt, wordt er een pop-upscherm weergegeven. Het afspelen wordt gepauzeerd.
- 2** Om het volume verder te verhogen, houdt u  ingedrukt tot het afspelen wordt hervat.
 - ↳ U kunt het volume verder verhogen.
- Om de volume-instellingen te sluiten, drukt u op een willekeurige andere knop of wacht u enkele seconden tot het afspelen wordt hervat.
 - ↳ Het afspelen wordt hervat met het vorige volumeniveau.


Als u gedurende 20 uur met een hoog volume hebt geluisterd, hoort u een pieptoon en wordt er een pop-upscherm weergegeven.

Het afspelen wordt gepauzeerd.

- Om te blijven luisteren met een hoog volumeniveau, houdt u  ingedrukt.
- Om het hoge volume te annuleren, drukt u op een willekeurige andere knop of wacht u tot het afspelen wordt hervat.
 - ↳ Het volumeniveau daalt tot onder het hoge niveau (80 dBA).

Scherm aan/uit

Om energie te besparen, wordt het scherm na de vooraf ingestelde tijd automatisch uitgeschakeld als

- er geen nieuwe actie wordt ondernomen op de **RAGA**; en
- er een waarde is gekozen bij  > [Beeldinstellingen] > [Timer scherm uit].

De energiebesparende modus afsluiten

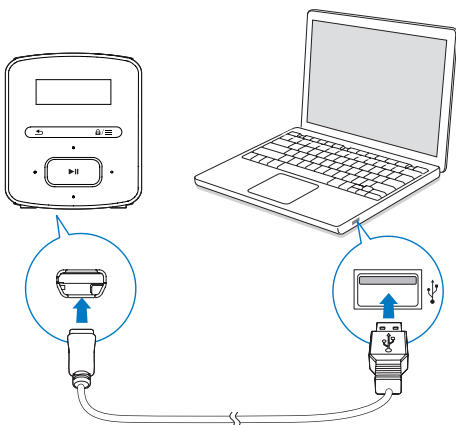
- Druk op een willekeurige toets.

3 Aan de slag

Opladen

De **RAGA** heeft een ingebouwde batterij die via de USB-aansluiting van een computer kan worden opgeladen.


Sluit uw **RAGA** met de USB-kabel op een PC aan.



Opmerking

- Wanneer u de **RAGA** op een computer aansluit, verschijnt even de vraag het volgende te selecteren: **[Opladen en overbrengen]** of **[Opladen en afspelen]**.
- Als u geen andere selectie maakt, past de **RAGA** automatisch **[Opladen en overbrengen]** toe.

Indicatie batterijniveau

- Wanneer de batterij bijna leeg is, wordt het scherm dat aangeeft dat de batterij bijna leeg is herhaaldelijk weergegeven.
- Wanneer het oplaadproces is voltooid, wordt  weergegeven.

Opmerking

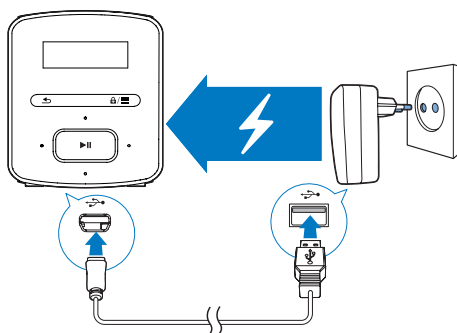
- Oplaadbare batterijen hebben een beperkt aantal oplaadcycli. De levensduur en het aantal oplaadcycli van batterijen zijn afhankelijk van gebruik en instellingen.

Ga als volgt te werk op de **RAGA** om batterijvermogen te besparen en de afspeeltijd verlengen:

- Stel de timer van de achtergrondverlichting in op een lage waarde (ga naar *** > [Beeldinstellingen] > [Timer achtergrondverl.]**).

Opladen met een USB AC/DC-adapter

Om de **RAGA** op te laden met een USB AC/DC-adapter (niet meegeleverd) moet het uitgangsvermogen 5,0V en 0,5 A zijn.



De speler in- of uitschakelen

Houd  ingedrukt totdat de speler wordt in- of uitgeschakeld.

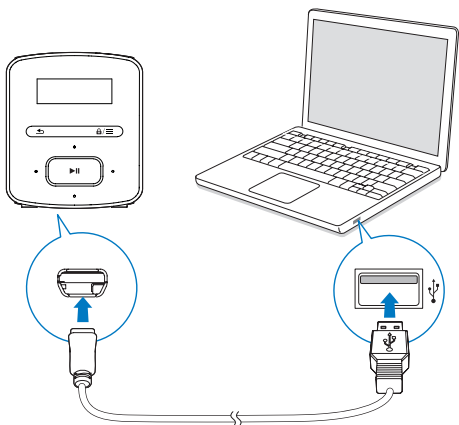
Automatisch op stand-by zetten en uitschakelen

De speler beschikt over een functie waarmee het apparaat zichzelf automatisch in stand-by zet en uitschakelt zodat batterijstroom kan worden bespaard.

Na 5 minuten in de niet-actieve modus (er wordt niets afgespeeld en er wordt niet op een knop gedrukt) wordt de speler uitgeschakeld.

4 Muziek

Muziek naar de speler overbrengen



U kunt muziek op de volgende manieren van de mediabibliotheek van uw PC naar de **RAGA** overbrengen:

- Sleep muziekbestanden in de Windows-verkenner:

Muziekbestanden in Windows Verkenner slepen:

- 1 Sluit de **RAGA** aan op een computer.
- 2 Ga op de PC op **Deze computer** of **Computer** en
 - selecteer uw **RAGA** en maak bestandsmappen.
- 3 Sleep op de PC muziekbestanden naar de bestandsmappen van de **RAGA**.
 - Of sleep bestandsmappen van de PC naar de **RAGA**.

Muziek vinden op de speler

Op de **RAGA** kunt u muziek op basis van informatie over nummers, afspeellijsten of bestandsmappen vinden.

Muziek vinden door middel van informatie over nummers

In **🎵** worden nummers in verschillende verzamelingen op metagegevens of ID3-tag gesorteerd: **[Alle nummers]**, **[Artiesten]** of **[Albums]**.

[Alle nummers]

- Nummers worden op titel in alfabetische volgorde gesorteerd.

[Artiesten]

- Nummers worden op artiest in alfabetische volgorde gesorteerd;
- Onder elke artiest worden nummers op album in alfabetische volgorde gesorteerd.

[Albums]

- Nummers worden op album in alfabetische volgorde gesorteerd.

Muziek vinden per afspeellijst

In **🎵 >** **[Afspeellijsten]** vindt u de volgende afspeellijsten:

- drie playlists-on-the-go zodat u nummers op de speler kunt toevoegen;
- afspeellijsten die u van uw PC-mediabibliotheek overbrengt via **Songbird**.

Muziek vinden door middel van de bestandsmap

Zoek in **📁** muziek per bestandsmap.

Muziek afspelen

U kunt vanaf een nummer beginnen met afspelen of u kunt een album of artiest volledig afspelen.

Vanaf een nummer met afspelen beginnen:

- 1 Selecteer een nummer.
- 2 Druk op ►|| om af te spelen.
↳ Het afspelen start bij het huidige nummer.

Een album of artiest volledig afspelen:

- 1 Selecteer een album of artiest.
- 2 Druk op ≡ > [Afspelen].
- 3 Druk op ►|| om af te spelen.

Op het afspeelscherm:



- Druk op ►|| om het afspelen te onderbreken of te hervatten.
- Druk op ↶ om naar het vorige scherm te gaan.
↳ Het afspeelscherm wordt enkele seconden later weergegeven.
↳ De informatie over het bestand en de afspelerstatus wordt weergegeven op het afspeelscherm.

Het volume aanpassen:

- Druk op 🔊 / 🔊.

Een muziekbestand kiezen op het afspeelscherm:

- Druk herhaaldelijk op 🔍 / 🔍.

Terugspoelen of vooruitspoelen binnen het huidige nummer:

- Houd in het afspeelscherm ⏮ / ⏭ ingedrukt.

Opties voor afspelen selecteren

Druk in het afspeelscherm op ≡ om afspeloptyes te selecteren zoals Afspelermodus, Geluidinstellingen en Sleeptimer (zie 'Instellingen' op pagina 13).

Afspeellijsten

U kunt de volgende afspeellijsten op de spelers vinden:

- afspeellijsten die u vanuit de mediabibliotheek op uw PC hebt overgebracht;
- drie playlists-on-the-go zodat u nummers op de speler kunt toevoegen.

Nummers toevoegen aan een playlist-on-the-go

Huidig nummer toevoegen:

- 1 Druk in het afspeelscherm op ≡ > [Toevoegen aan afspeellijst].
- 2 Selecteer een playlist-on-the-go. Druk op ►||.
- 3 Selecteer [Ja] om te bevestigen.
↳ U slaat het huidige nummer op in de afspeellijst.

Nummers uit een playlist-on-the-go verwijderen

Huidig nummer uit een afspeellijst verwijderen


- 1 Druk in het afspeelscherm op ≡ > [Verwijderen uit
 afspeellijst].
- 2 Selecteer een playlist-on-the-go. Druk op ►||.
- 3 Selecteer [Ja] om te bevestigen.
↳ U verwijdert het huidige nummer uit de gekozen afspeellijst.

5 Mapweergave

Ga naar ■ om mediabestanden weer te geven en af te spelen vanuit de mediabibliotheek op de speler:

6 Instellingen

Selecteer bij  de opties voor de speler:

- 1 Druk op  /  om een optie te selecteren.
- 2 Druk op  om te bevestigen.

Afspelmodus

Selecteer bij **[Afspeelmodus]** de afspeelmodi voor het afspelen van muziek:

[Herhalen]

- **[1 herhalen]**: huidig nummer herhalen.
- **[Alles herhalen]**: alle nummers in de huidige map herhalen.

[Shuffle]

- **[Aan]**: alle nummers in de huidige map afspelen in willekeurige volgorde.

Als zowel **[Alles herhalen]** als **[Shuffle]** is geactiveerd,

- worden alle nummers in de huidige map herhaaldelijk afgespeeld in willekeurige volgorde.




Geluidinstellingen

Selecteer bij **[Geluidinstellingen]** uw optie voor de geluidinstellingen:

[FullSound]: hiermee herstelt u de geluidsdetails die verloren zijn gegaan bij muziekcompressie (bijvoorbeeld MP3, WMA).

[Equalizer]: hier kunt u de geluidinstellingen naar wens definiëren.

[Maximumvolume]: hier kunt u een maximumvolume voor het apparaat instellen. U weet dan zeker dat het geluidsvolume altijd veilig voor uw gehoor is.

Druk op  /  om de volumebeperking in te stellen. Druk op  om te bevestigen.

Opmerking

- De equalizer wordt gedeactiveerd wanneer u FullSound selecteert.

Sleeptimer

U kunt de sleeptimer inschakelen. De **RAGA** kan na een bepaalde tijdsduur automatisch worden uitgeschakeld.

- Selecteer een optie bij **[Sleeptimer]** > **[Sleeptimer]**. Druk op .
- ↳ Na de geselecteerde tijdsduur wordt het apparaat automatisch uitgeschakeld.

Display-instellingen

Timer scherm uit

De niet-actieve modus wordt ingeschakeld als u geen nieuwe acties uitvoert met de **RAGA**. Na de vooraf ingestelde tijd wordt het niet-actieve scherm automatisch uitgeschakeld. Als u batterijstroom wilt besparen, kiest u een lage waarde voor de tijdsduur.

De tijdsduur instellen

- Selecteer bij **[Beeldinstellingen]** > **[Timer scherm uit]** een tijdsduur.
- ↳ Na de geselecteerde tijdsduur wordt het niet-actieve scherm automatisch uitgeschakeld.

De energiebesparende modus afsluiten

- Druk op een willekeurige toets.

Taal

Selecteer bij **[Taal]** een taal voor de speler.

Informatie

Bij **[Informatie]** kunt u de volgende informatie over de speler krijgen:

[Gegevens van de speler]

- **[Model:]** de volledige productnaam
Controleer de volledige productnaam wanneer u de firmware bijwerkt vanaf de ondersteuningswebsite.
- **[Firmwareversie:]** de huidige firmwareversie
Controleer de firmwareversie wanneer u de firmware bijwerkt vanaf de ondersteuningswebsite.

[Schijfruimte]

- **[Vrije ruimte:]** de beschikbare vrije ruimte
- **[Totale ruimte:]** geheugencapaciteit
- **[Nummers]** het aantal nummers dat op de speler is opgeslagen

[Ondersteund bestandstype]

bestandsindelingen die door de speler worden ondersteund

Juridisch

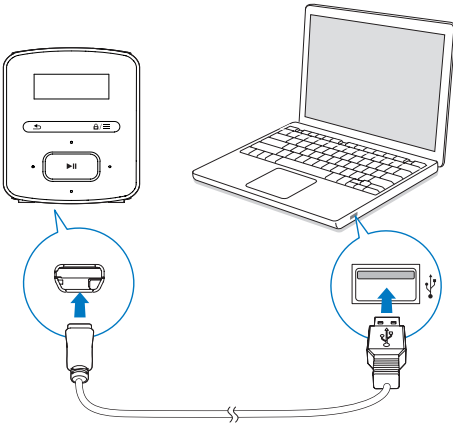
In **[Legal]** vindt u de juridische informatie over de speler.

Fabrieksinstellingen

Bij **[Fabrieksinstellingen]** kunt u de fabrieksinstellingen van de speler herstellen. Bestanden die zijn overgebracht naar de speler, blijven behouden.

7 De firmware bijwerken met Philips Device Manager

Philips Device Manager installeren



- 1 Sluit de **RAGA** aan op een computer.
- 2 Selecteer op de PC **Deze computer** (Windows XP/Windows 2000) of **Computer** (Windows Vista/Windows 7 / 8).
- 3 Klik met de rechtermuisknop op het **Philips GoGear RAGA**-pictogram. Selecteer **Install Philips Device Manager**.
 - Of klik op het **Philips GoGear RAGA**-pictogram. Dubbelklik op **installer.exe**.
- 4 Volg de instructies op het scherm om de installatie van de software te voltooien.

Opmerking

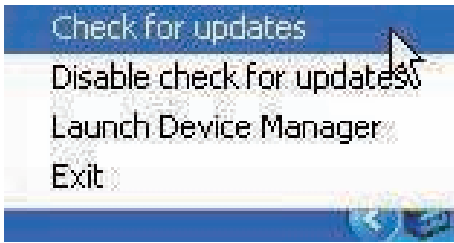
- Voor de installatie dient u akkoord te gaan met de licentievoorwaarden.

Controleren op firmware-updates

- 1 Controleer of u uw PC is verbonden met internet.
- 2 Start **Philips Device Manager**.
 - ↳ Er wordt een dialoogvenster weergegeven.
- 3 Sluit de **RAGA** aan op de PC.
 - ↳ Wanneer het apparaat is verbonden, wordt in het tekstvak "SA4RGAXX" weergegeven.
 - ↳ Hier kunt u de huidige firmwareversie van het apparaat vinden.



- 4 Op firmware-updates controleren:
 - ① Sluit het dialoogvenster van Philips Device Manager.
 - ② Klik met de rechtermuisknop onder in het scherm van de computer op  en selecteer **Controleren op updates**.



- ↳ Philips SA4RGAXX Device Manager controleert op updates via internet.

De firmware bijwerken

- 1 Wanneer de firmware-update beschikbaar is, volgt u de instructies op het scherm om de firmware te downloaden en te installeren.
- 2 Koppel de **RAGA** los van de computer:
 - ↳ Nadat de firmware is bijgewerkt, wordt de **RAGA** opnieuw opgestart en is deze weer klaar voor gebruik.

8 Problemen oplossen


Als de **RAGA** niet goed werkt of als het display blokkeert, kunt u de speler opnieuw instellen zonder dat u gegevens verliest:

Hoe kan ik de **RAGA** opnieuw instellen?

- Steek een pen of een ander voorwerp in het reset-gaatje op de **RAGA**. Blijf drukken tot de speler zichzelf uitschakelt.
- Als het herstellen van de standaardinstellingen het probleem niet verhelpt, herstel de **RAGA** dan met **Philips Device Manager**:

1 Start **Philips Device Manager** op de PC.

2 Start de herstelmodus:

- ① Schakel de **RAGA** uit.
- ② Houd de volumeknop  ingedrukt en sluit vervolgens de **RAGA** aan op de PC.
- ③ Houd de knop ingedrukt tot **Philips Device Manager** de **RAGA** herkent en de herstelmodus start.

3 Start het herstelproces:

- ① Klik op de herstelknop op **Philips Device Manager**. Volg de instructies op het scherm om het herstelproces te voltooien.
- ② Zodra het herstelproces is voltooid, verbreekt u de verbinding tussen de **RAGA** en uw computer.

4 Start de **RAGA** opnieuw op.

9 Technische gegevens

Vermogen

- Voeding: interne oplaadbare lithiumpolymeerbatterij (220 mAh)
- Afspeeltijd¹
Audio (.mp3): tot 20 uur

Software

- **Philips Device Manager:** firmware bijwerken en de speler herstellen

Connectiviteit

- Hoofdtelefoon: 3,5 mm
- USB 2.0 (high speed)

Geluid

- Kanaalscheiding: 45 dB
- Frequentierespons: 20 - 18.000 Hz
- Uitgangsvermogen: 2 x 2,4 mW
- Signaal-ruisverhouding: > 84 dB

Audioweergave

Ondersteunde bestandsindelingen:

- MP3
Bitsnelheid: 8 - 320 kbps en VBR
Samplefrequentie: 8, 11,025, 16, 22,050, 32, 44,1, 48 kHz
- WMA (onbeveiligd)
Bitrate: 10 - 320 kbps CBR, 32 - 192 kbps VBR
Samplefrequentie: 8, 11,025, 16, 22,050, 32, 44,1, 48 kHz
- WAV

Opslagmedia

Ingebouwde geheugencapaciteit²:

- SA4RGA02 2 GB NAND Flash
- SA4RGA04 4 GB NAND Flash
- SA4RGA08 8 GB NAND Flash

Mediaoverdracht³

- Windows Verkenner (slepen)

Display

- LCD-scherm, 128 x 32 pixels

Opmerking

- Specificaties kunnen zonder voorafgaande kennisgeving worden gewijzigd.
- ¹ Oplaadbare batterijen hebben een beperkt aantal oplaadcycli. De levensduur en het aantal oplaadcycli van de accu zijn afhankelijk van gebruik en instellingen.
- ² 1 GB = 1 miljard bytes; de beschikbare opslagcapaciteit is kleiner. Mogelijk is niet het volledige geheugen beschikbaar voor gebruik, omdat een deel van het geheugen wordt gereserveerd voor de werking van de speler. Opslagcapaciteit is gebaseerd op 4 minuten per nummer en een MP3-codering van 128 kbps.
- ³ De overdrachtssnelheid verschilt per besturingssysteem en softwareconfiguratie.

PC-vereisten

- Windows® XP (SP3 of hoger)/Vista/7 / 8
- Pentium III 800MHz-processor of hoger
- 512 MB RAM
- 500 MB ruimte op de harde schijf
- Internetverbinding
- Windows® Internet Explorer 6.0 of hoger
- USB-poort



Specifications are subject to change without notice
2013 © WOOX Innovations Limited. All rights reserved.
Philips and the Philips' Shield Emblem are registered trademarks of
Koninklijke Philips N.V. and are used by WOOX Innovations Limited
under license from Koninklijke Philips N.V.

SA4RGA_12_UM_V3.0_WK1351.5