

Always here to help you

Register your product and get support at
www.philips.com/welcome

Powerlife
GC2900 series



User manual

Brugervejledning

Benutzerhandbuch

Manual de usuario

Käyttöopas

Mode d'emploi

Manuale dell'utente















Gebruiksaanwijzing

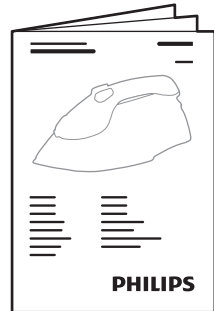
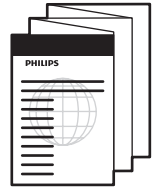
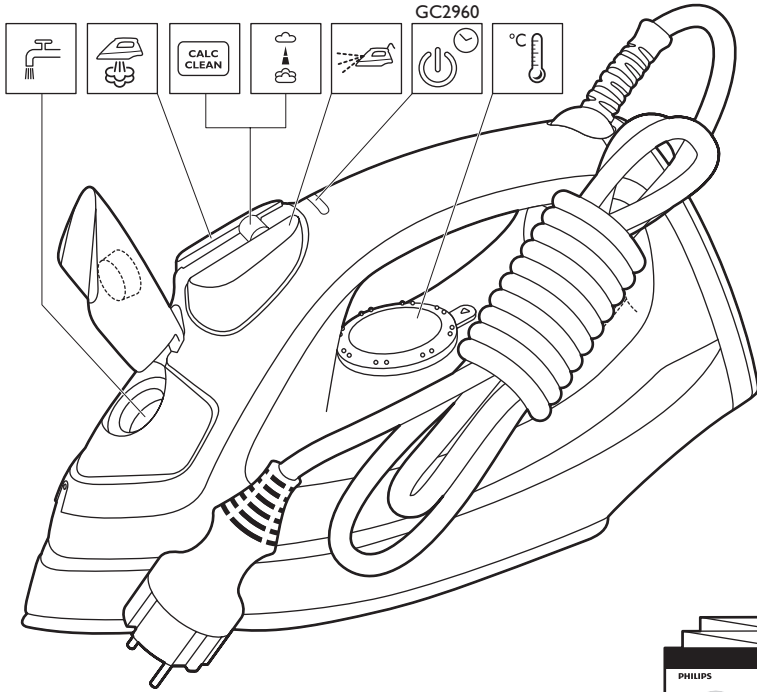
Brukerhåndbok

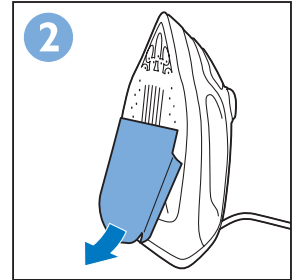
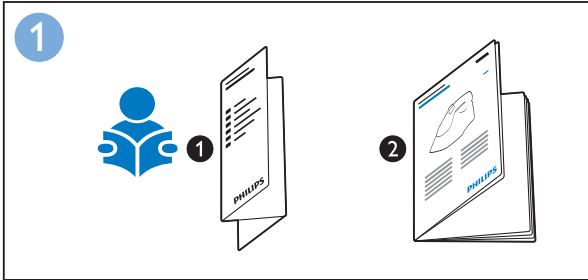
Manual do utilizador

Användarhandbok

PHILIPS

	3		12
	4		13
	4		14
	6		17
	8		17
	8		18
	9		22



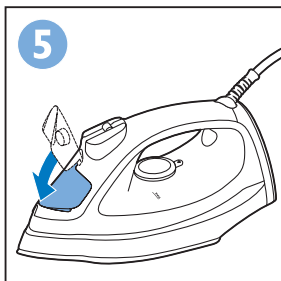
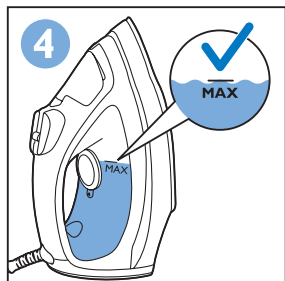
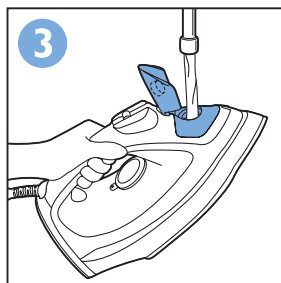
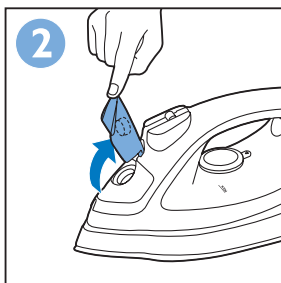
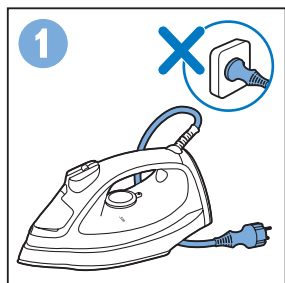


- EN** Fill the water tank with tap water only. Do not add perfume, vinegar, starch, descaling agents, ironing aids or other chemicals to avoid damage to your iron.
- DA** Fyld kun vand fra vandhanen i vandtanken. Tilføj ikke parfume, eddike, stivelse, afkalkningsmiddel, strygemidler eller andre kemikalier, da de kan beskadige dit strygejern.
- DE** Füllen Sie den Wasserbehälter nur mit Leitungswasser. Gießen Sie keinen Essig, keine Duftstoffe, Wäschestärke, Entkalkungsmittel, Bügelzusätze oder sonstige Chemikalien in den Wasserbehälter, da diese das Bügeleisen beschädigen könnten.
- ES** Llene el depósito sólo con agua del grifo. No añada perfume, vinagre, almidón, agentes desincrustantes, productos que ayuden al planchado u otras sustancias químicas para evitar dañar la plancha.
- FI** Lisää vesisäiliöön vain hanavettä. Älä lisää sinne hajuvettä, etikkaa, tärkkiä, kalkinpoistoaineita, silitysaaineita tai muita kemikaaleja. Muuten silitysrauta voi vahingoittua.

- FR** Remplissez le réservoir d'eau avec l'eau du robinet uniquement. N'ajoutez pas de parfum, de vinaigre, d'amidon, de détartrants, de produits d'aide au repassage ou d'autres produits chimiques pour éviter d'endommager votre fer.
- IT** Riempite il serbatoio dell'acqua solo con acqua di rubinetto. Non aggiungete profumo, aceto, amido, agenti decalcificanti, prodotti per la stiratura o qualsiasi altro prodotto chimico per evitare danni al ferro da stiro.
- NL** Vul het waterreservoir alleen met kraanwater. Voeg geen parfum, azijn, stijfsel, ontkalkingsmiddelen, strijkconcentraat of andere chemicaliën toe om schade aan uw strijkijzer te voorkomen.
- NO** Fyll vannbeholderen kun med vann fra springen. Ikke tilsett parfyme, eddik, stivelse, avkalkingsmiddel, strykemidler eller andre kjemikalier for å unngå at strykejernet blir skadet.

PT Encha o depósito da água apenas com água canalizada. Não adicione perfume, vinagre, goma, agentes anti-calcário, produtos para ajudar a engomar, nem outros químicos para evitar danificar o seu ferro.

SE Fyll vattentanken endast med kranvatten. Undvik skada på strykjärnet genom att inte använda parfym, ättika, stärkelse, avkalkningsmedel eller andra kemikalier i vattnet.





EN Fabric	NL Stof		
DA Stof	NO Stofftype		
DE Gewebe	PT Tecido		
ES Tejido	SE Material		
FI Kangas			
FR Tissu			
IT Tessuto			

EN Linen	NL Linnen	
DA Linned	NO Lin	
DE Leinen	PT Linho	
ES Lino	SE Linne	
FI Pellava		
FR Lin		
IT Lino		

**MAX
LINEN**

EN Cotton	NL Katoen	
DA Bomuld	NO Bomull	
DE Baumwolle	PT Algodão	
ES Algodón	SE Bomull	
FI Puuvilla		
FR Coton		
IT Cotone		

**●●●
COTTON**

EN Wool	NL Wol	
DA Uld	NO Ull	
DE Wolle	PT Lã	
ES Lana	SE Ull	
FI Villa		
FR Laine		
IT Lana		

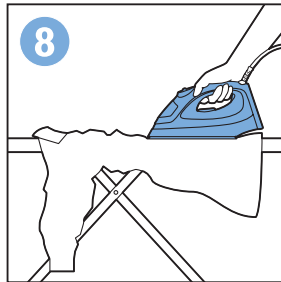
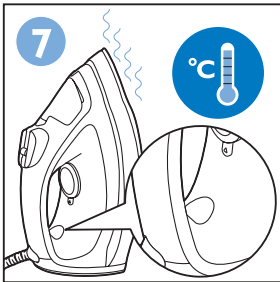
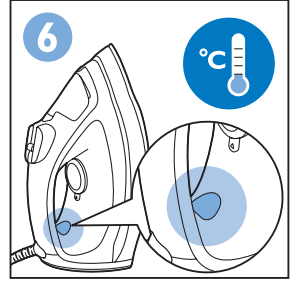
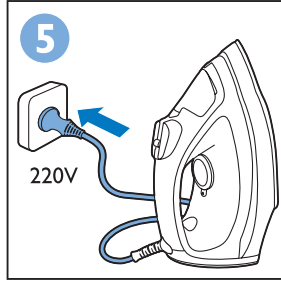
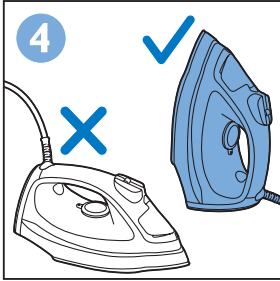
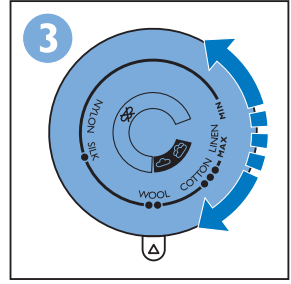
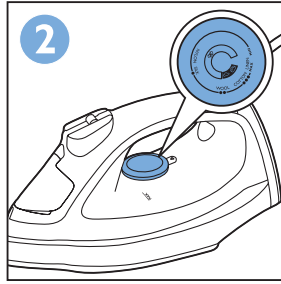
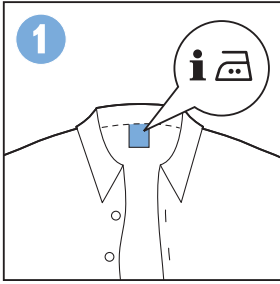
**●●
WOOL**

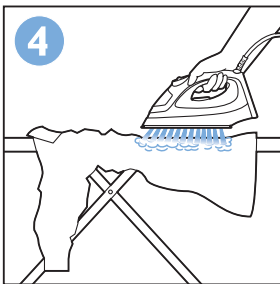
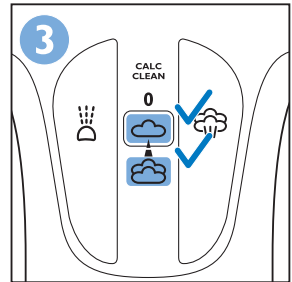
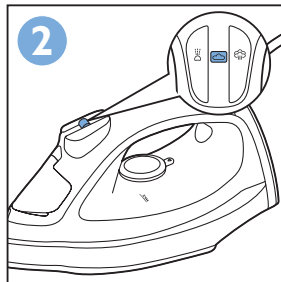
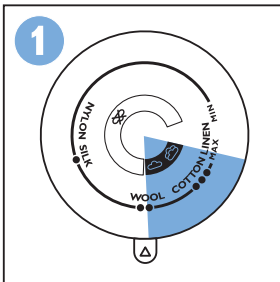
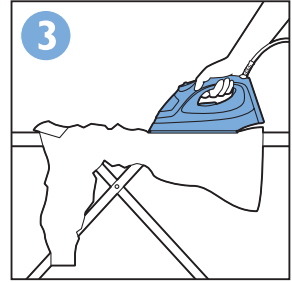
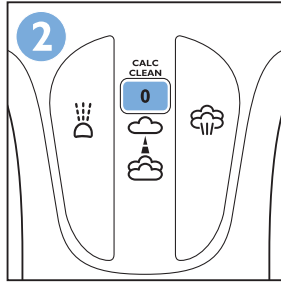
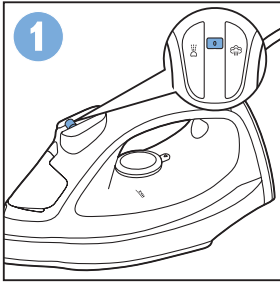
EN Silk	NL Zijde	
DA Silke	NO Silke	
DE Seide	PT Seda	
ES Seda	SE Siden	
FI Silkki		
FR Soie		
IT Seta		

**●
SILK** **0**

EN Synthetics	NL Synthetisch	
DA Syntetisk	NO Syntetiske stoffer	
DE Synthetik	PT Tecido sintético	
ES Tejidos sintéticos	SE Syntetmaterial	
FI Tekokuitu		
FR Synthétique		
IT Materiali sintetici		

**●
SYNTHETIC** **0**







- EN** You can use the steam boost function at high temperatures (•• and above) both horizontally and vertically. Press the steam boost button briefly to apply a shot of steam to remove a stubborn crease from a garment. You can also press and hold the steam boost button for extra steam during ironing (GC2960/GC2930/GC2920 only).
- DA** Du kan bruge dampskudsfunktionen ved høje temperaturer (•• og mere), både vandret og lodret. Tryk hurtigt på dampskudsknappen til at fjerne vanskelige folder fra tøjet med et skud damp. Du kan også trykke på dampskudsknappen og holde den nede for at få ekstra damp, når du stryger (kun GC2960/GC2930/GC2920).
- DE** Sie können die Dampfstoß-Funktion bei hohen Temperaturen (•• und höher) sowohl waagrecht als auch senkrecht verwenden. Drücken Sie kurz die Dampfstoß-Taste, um hartnäckige Falten mithilfe eines Dampfstoßes aus einem Kleidungsstück zu entfernen. Sie können die Dampfstoß-Taste für zusätzlichen Dampf während des Bügelns auch gedrückt halten (nur GC2960/GC2930/GC2920).
- ES** Puede utilizar la función supervapor con temperaturas altas (•• y superiores) tanto horizontal como verticalmente. Pulse el botón de supervapor brevemente para aplicar un golpe de vapor y eliminar las arrugas persistentes de una prenda. También puede mantener pulsado el botón de supervapor para añadir más vapor durante el planchado (sólo modelos GC2960/GC2930/GC2920).
- FI** Höyrysuikaustoimintoa voi käyttää korkeilla silityslämpötiloilla (•• ja kuumemmat) sekä vaak- että pystysuunnassa. Itsepintaiset rypyt ja laskokset voi silittää painamalla höyrysuikauspainiketta lyhyesti. Voit myös käyttää lisähöyryä painamalla suikauspainiketta pitkään silityksen aikana (vain GC2960, GC2930 ja GC2920).
- FR** Vous pouvez utiliser la fonction Effet pressing à de hautes températures (•• et au-delà) à l'horizontale et à la verticale. Appuyez brièvement sur le bouton Effet pressing pour appliquer un jet de vapeur sur le faux pli à éliminer d'un vêtement. Vous pouvez également maintenir enfoncé le bouton Effet pressing pour obtenir plus de vapeur pendant le repassage (GC2960/GC2930/GC2920 uniquement).
- IT** Potete usare la funzione colpo di vapore ad alte temperature (•• e superiori) sia in posizione orizzontale che verticale. Premete brevemente il pulsante colpo di vapore per applicare un getto di vapore al fine di rimuovere una piega ostinata da un indumento. Potete anche tenere premuto il pulsante colpo di vapore per avere a disposizione ancora più vapore durante la stiratura (solo per i modelli GC2960/GC2930/GC2920).
- NL** U kunt de stoomstootfunctie op hoge temperaturen (•• en hoger) zowel horizontaal als verticaal gebruiken. Druk kort op de stoomstootknop om met een stoomstoot hardnekkige kreuken uit een kledingstuk te verwijderen. U kunt de stoomstootknop ook ingedrukt houden voor extra stoom tijdens het strijken (alleen GC2960/GC2930/GC2920).

NO Du kan bruke dampstøtfunksjonen ved høye temperaturer (•• og over) både horisontalt og vertikalt. Trykk raskt på dampstøt-knappen for å bruke damp til å fjerne vanskelige skrukker fra et plagg. Du kan også trykke på og holde nede dampstøt-knappen for å få ekstra damp under strykningen (kun GC2960/GC2930/GC2920).

PT Pode utilizar a função de jacto de vapor a temperaturas elevadas (•• e superior), tanto horizontalmente, como verticalmente. Prima o botão do jacto de vapor por breves instantes para aplicar um jacto de vapor para retirar vincos difíceis de uma peça de roupa. Também pode manter o botão do jacto de vapor premido para um vapor extra enquanto passa a ferro (apenas nos modelos GC2960/GC2930/GC2920).

SE Du kan använda ångpuffsfunktionen både horisontellt och vertikalt vid höga temperaturer (•• och varmare). Tryck snabbt på ångpuffknappen när du behöver få bort ett envist veck från ett plagg. Du kan även hålla in ångpuffknappen för att få extra ånga under strykningen (endast GC2960/GC2930/GC2920).

EN Fabric
 DA Stof
 DE Stoff
 ES Tejido
 FI Kangas
 FR Tissu
 IT Tessuto

NL Stof
 NO Stofftype
 PT Tecido
 SE Material



EN Cotton, Linen
 DA Bomuld, linned
 DE Baumwolle, Leinen
 ES Algodón, lino
 FI Puuvilla, pellava
 FR Coton, lin
 IT Cotone, lino

NL Katoen, linnen
 NO Bomull, lin
 PT Algodão, linho
 SE Bomull, linne

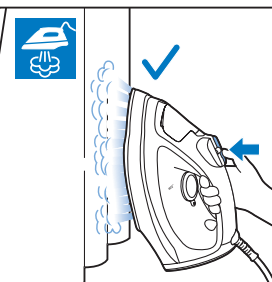
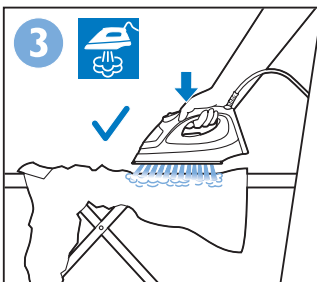
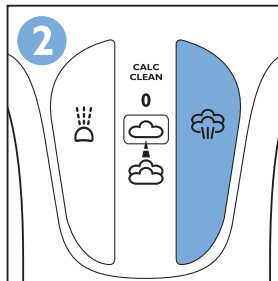
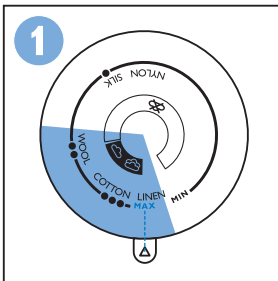
•••, MAX



EN Silk, Wool, Synthetics
 DA Silke, uld, syntetiske stoffer
 DE Seide, Wolle, synthetische Stoffe
 ES Seda, lana, tejidos sintéticos
 FI Silkki, villa, tekokuitu
 FR Soie, laine, synthétique
 IT Seta, lana, sintetici

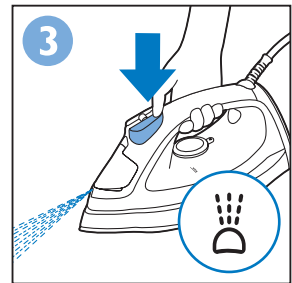
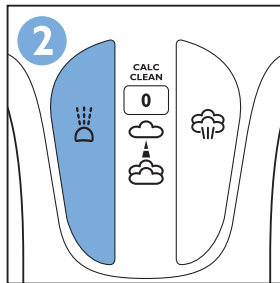
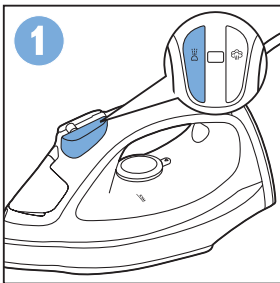
NL Zijde, wol, synthetische stoffen
 NO Silke, ull, syntetiske stoffer
 PT Seda, lã, tecido sintético
 SE Siden, ull, syntetmaterial

••



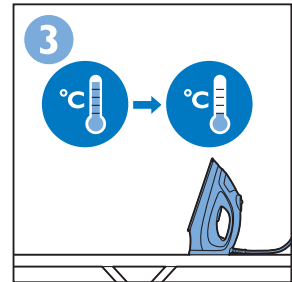
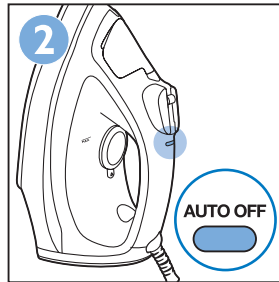
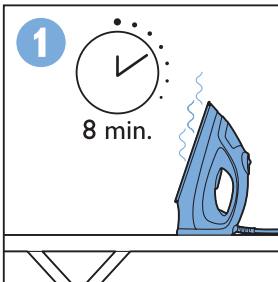
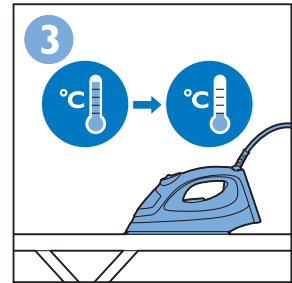
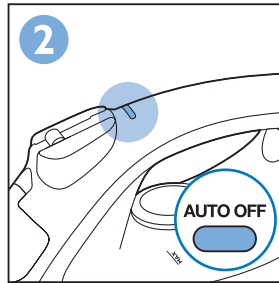
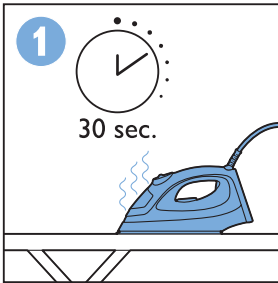


- EN** Use the spray function to remove stubborn creases at any temperature.
- DA** Brug spray-funktionen til at fjerne vanskelige folder ved alle temperaturer.
- DE** Verwenden Sie die Sprühfunktion, um hartnäckige Falten bei jeder Temperatur zu entfernen.
- ES** Utilice la función spray para eliminar las arrugas persistentes a cualquier temperatura.
- FI** Suihkautustoiminnon avulla voit poistaa itsepintaiset laskokset ja rypyt missä tahansa lämpötilassa.
- FR** Utilisez la fonction Spray pour enlever les faux plis difficiles à éliminer.
- IT** Potete utilizzare la funzione spray per eliminare le pieghe più ostinate a qualsiasi temperatura.
- NL** Gebruik de sproeifunctie voor het verwijderen van hardnekkige kreuken op elke temperatuur.
- NO** Bruk sprayfunksjonen til å fjerne vanskelige skrukker ved alle temperaturer.
- PT** Utilize a função do borrifador para remover vincos mais difíceis a qualquer temperatura.
- SE** Du kan använda sprayfunktionen för att ta bort envisa veck vid alla temperaturer.



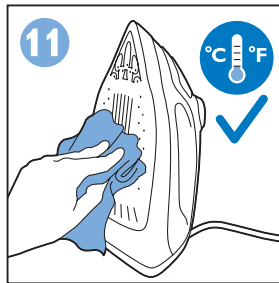
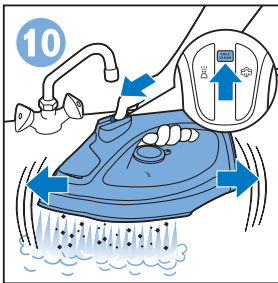
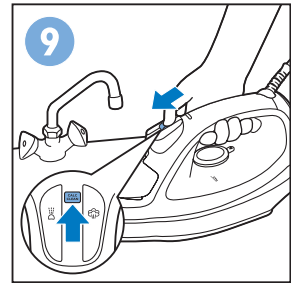
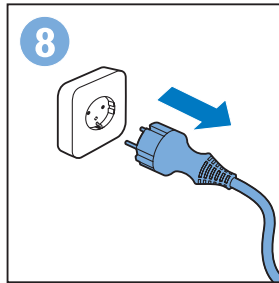
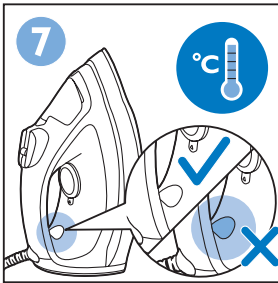
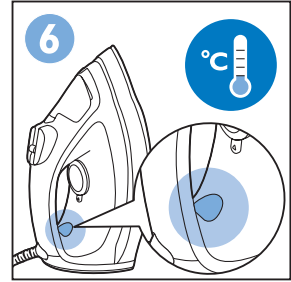
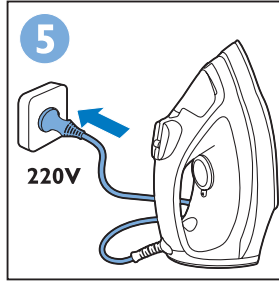
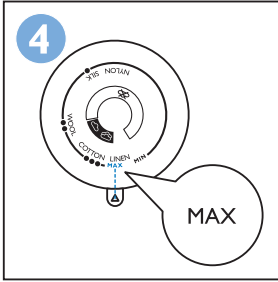
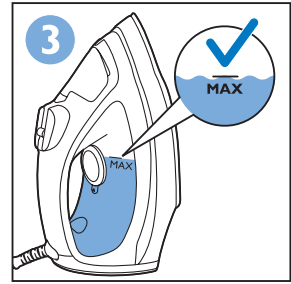
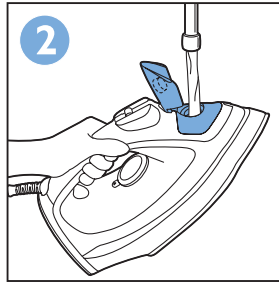
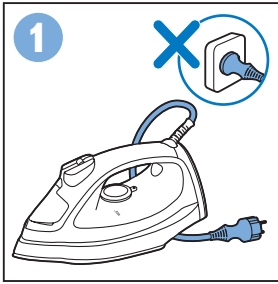


- | | | | |
|----|---|----|---|
| EN | Auto off (GC2960 only). | IT | Spegnimento automatico (solo GC2960). |
| DA | Sluk automatisk (kun GC2960) | NL | Automatische uitschakelfunctie (alleen GC2960). |
| DE | Abschaltautomatik (nur GC2960) | NO | Automatisk avslåing (kun GC2960) |
| ES | Desconexión automática (sólo modelo GC2960). | PT | Desligar automático (apenas no modelo GC2960). |
| FI | Automaattikatkaisun merkkivalo (vain GC2960). | SE | Automatisk avstängning (endast GC2960). |
| FR | Arrêt automatique (GC2960 uniquement) | | |



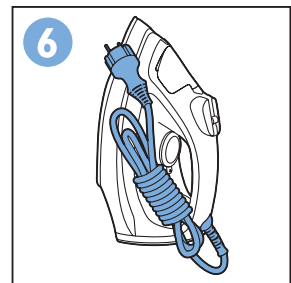
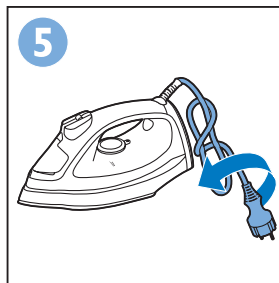
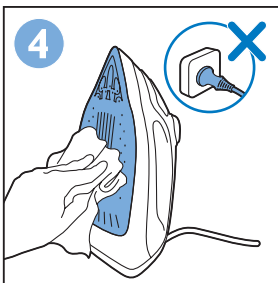
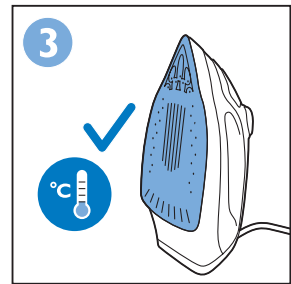
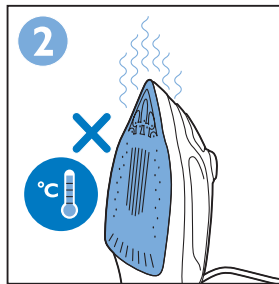
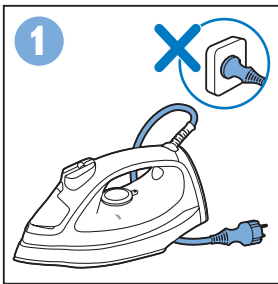


- EN** Descale every two weeks. Fill the water tank and heat the iron to 'MAX' temperature. Then, unplug and hold the iron over your sink. Push and hold the slide button to calc-clean while you shake the iron to flush out the water.
- DA** Afkalk hver anden uge. Fyld vandtanken, og varm strygejernnet om til "MAX"-temperaturen. Tag derefter strygejernnet ud af stikket, og hold det over vasken. Tryk på Calc-Clean-skydeknappen, og hold den fast, mens du ryster strygejernnet for at fjerne vandet.
- DE** Entkalken Sie alle zwei Wochen. Füllen Sie den Wasserbehälter, und erhitzen Sie das Bügeleisen auf die maximale Temperatur. Ziehen Sie dann den Netzstecker, und halten Sie das Bügeleisen über ein Waschbecken. Halten Sie die Schiebetaste gedrückt, um das Gerät zu entkalken, und schütteln Sie gleichzeitig das Bügeleisen, um das Wasser auszuspülen.
- ES** Elimine los depósitos de cal cada dos semanas. Llène el depósito de agua y caliente la plancha a la temperatura "MÁX". A continuación, desenchufe y sujete la plancha sobre el fregadero. Mantenga pulsado el botón deslizante en la posición de eliminación de los depósitos de cal mientras agita la plancha para eliminar el agua.
- FI** Poista laitteesta kalkki kahden viikon välein. Täytä vesisäiliö ja kuumenna silitysrauta enimmäislämpötilaan. Irrota sitten virtajohto pistorasiasta ja pidä silitysrautaa pesualtaan yläpuolella. Poista kalkki pitämällä liukuvalitsinta painettuna ja heiluttamalla silitysrautaa edestakaisin, jolloin vesi valuu altaaseen.
- FR** Procédez au détartrage toutes les deux semaines. Remplissez le réservoir d'eau et faites chauffer le fer jusqu'à la température 'MAX'. Ensuite, débranchez le fer et tenez-le au-dessus de l'évier. Maintenez enfoncé le bouton coulissant sur Calc-Clean tout en secouant le fer pour vider l'eau.
- IT** Effettuate la pulizia anticalcare ogni due settimane. Riempite il serbatoio dell'acqua e fate riscaldare il ferro fino alla temperatura "MAX". Successivamente scollegate il ferro e tenetelo sopra un lavandino. Tenete premuto il pulsante a scorrimento sulla funzione Calc-Clean mentre scuotete il ferro per far uscire l'acqua.
- NL** Ontkalk om de twee weken. Vul het waterreservoir en verwarm het strijkijzer tot MAX. Trek dan de stekker uit het stopcontact, houd het strijkijzer boven uw gootsteen, duw de schuifknop naar Calc-Clean en houd deze vast. Schud het strijkijzer om het water eruit te laten lopen.
- NO** Avkalk annenhver uke. Fyll opp vannbeholderen, og varm opp strykejernnet til MAX-temperaturen. Deretter kobler du fra strykejernnet og holder det over vasken. Trykk på og hold nede skyveknappen for å avkalke mens du rister på strykejernnet for å skylle ut vannet.
- PT** Retire o calcário a cada duas semanas. Encha o depósito de água e aqueça o ferro à temperatura "MAX". Em seguida, desligue a ficha e segure o ferro sobre o lava-loiça. Mantenha o botão deslizante na posição Calc-Clean, enquanto agita o ferro para despejar a água.
- SE** Avkalka varannan vecka. Fyll vattentanken och värma järnet till MAX-temperatur. Dra sedan ur kontakten och håll järnet över diskhon. Skjut och håll reglageknappen på avkalkning medan du skakar ut vattnet ur strykjärnet.





- EN Do not use steelwool, vinegar or any abrasive cleaning agent.
- DA Brug ikke ståluld, eddike eller andre skrappe rengøringsmidler.
- DE Verwenden Sie keine Stahlwolle, keinen Essig und keine Scheuermittel.
- ES No utilice estropajos, vinagre ni productos de limpieza abrasivos.
- FI Älä käytä teräsvillaa, etikkaa tai muita naarmuttavia tai syövyttäviä puhdistusaineita.
- FR N'utilisez pas d'éponge métallique, de vinaigre ou de produits de nettoyage abrasifs.
- IT Non usate pagliette abrasive, aceto o detersivi abrasivi.
- NL Gebruik geen staalwol, azijn of schurende schoonmaakmiddelen.
- NO Ikke bruk stålull, eddik eller slipende rengjøringsmidler.
- PT Não utilize palha de aço, vinagre nem outros agentes de limpeza abrasivos.
- SE Använd inte stålull, ättika eller annat slipande rengöringsmedel.





Problem	Possible cause	Solution
EN The iron does not produce steam. The iron leaks The steam boost function does not work properly. Flakes and impurities leak from the soleplate during ironing. Water spots appear on the garment during ironing.	The steam position is set to 0. The water tank is filled beyond its capacity You have used the steam boost function too often with not enough intervals. Hard water forms flakes inside the soleplate. Steam has condensed onto the ironing board. If the underside of the ironing board is wet, wipe it dry with a piece of dry cloth.	Set the steam position to ☁ or ☁ Do not fill the water tank beyond the 'MAX' symbol. Temporarily keep the iron horizontal before you use the steam boost function again. Use the calc-clean function until all flakes and impurities have been disposed of. Occasionally iron wet spots without steam in order to dry them. To prevent steam from condensing onto the ironing board, use an ironing board with a wire mesh top.

Problem	Mulig årsag	Løsning
DA Strygejernnet producerer ikke damp. Strygejernnet lækker. Dampskudsfunctjonen fungerer ikke optimalt. Der drysser små kalkpartikler og urenheder ud fra strygesålen under stryging. Der kommer vandpletter på stoffet under stryging.	Dampvælgeren er indstillet til 0. Vandtanken er overfyldt. Du har brugt dampskudsfunctjonen for ofte for hurtigt efter hinanden. Hårdt vand danner kalkaflejringer inde i strygesålen. Dampen har dannet kondens på strygebrættet. Hvis undersiden af strygebrættet er våd, kan du tørre den med en tør klud.	Indstil dampvælgeren til ☁ eller ☁ Fyld aldrig vandtanken til op over MAX-symbolet. Hold strygejernnet vandret midlertidigt, før du bruger dampskudsfunctjonen igen. Brug Calc-Clean-functjonen, indtil alle kalkpartikler og urenheder er væk. Stryg våde pletter fra tid til anden uden damp for at tørre dem væk. Hvis du vil undgå, at der dannes kondens på strygebrættet fra dampen, kan du bruge et strygebræt med et trådnetsunderlag.

Problem	Mögliche Ursache	Lösung
DE Das Bügeleisen erzeugt keinen Dampf. Aus dem Bügeleisen läuft Wasser aus. Die Dampfstoß-Funktion funktioniert nicht einwandfrei. Kalkpartikel und Verunreinigungen treten während des Bügelns aus der Bügelsohle aus. Während des Bügelns erscheinen Wasserflecken auf dem Kleidungsstück.	Die Dampfposition ist auf "0" eingestellt. Der Wasserbehälter wurde über seine Kapazität hinaus gefüllt. Sie haben die Dampfstoß-Funktion zu oft in zu geringen Zeitabständen verwendet. Durch hartes Wasser bilden sich Kalkpartikel in der Bügelsohle. Dampf ist auf dem Bügelbrett kondensiert. Falls die Unterseite des Bügelbretts nass ist, wischen Sie sie mit einem trockenen Tuch ab.	Stellen Sie die Dampfposition auf ☁ oder ☁ ein. Füllen Sie den Wasserbehälter nicht über die Markierung MAX hinaus. Halten Sie das Bügeleisen kurze Zeit waagrecht, bevor Sie die Dampfstoß-Funktion wieder verwenden. Verwenden Sie die Calc-Clean-Funktion, bis alle Kalkpartikel und Verunreinigungen entfernt wurden. Bügeln Sie hin und wieder über feuchte Stellen, um sie zu trocknen. Um zu verhindern, dass sich Dampf auf dem Bügelbrett niederschlägt, verwenden Sie ein Bügelbrett mit einer Oberfläche aus Drahtgeflecht.

Problema	Posible causa	Solución
ES		
La plancha no produce vapor.	La posición de vapor está ajustada en 0.	Ajuste el control de vapor en la posición ☁ o ☂
La plancha gotea.	El depósito de agua se ha llenado por encima de su capacidad.	No llene el depósito de agua por encima del símbolo "MAX".
La función supervapor no funciona correctamente.	Ha utilizado la función supervapor con demasiada frecuencia y sin los intervalos necesarios.	Mantenga la plancha en posición horizontal temporalmente antes de volver a utilizar la función supervapor.
Salen partículas de cal e impurezas por la suela durante el planchado.	El agua dura forma depósitos de cal en el interior de la suela.	Utilice la función Calc-Clean hasta que todas las partículas e impurezas se hayan eliminado.
Aparecen manchas de agua en la prenda durante el planchado.	Se ha condensado vapor en la tabla de planchar. Si la parte inferior de la tabla de planchar está húmeda, séquela con un paño seco.	Planche ocasionalmente las manchas de agua sin vapor para secarlas. Para evitar que el vapor se condense en la tabla de planchar, utilice una tabla con una superficie de malla de alambre.

Ongelma	Mahdollinen syy	Ratkaisu
FI		
Höyrysilysraudasta ei tule höyryä.	Höyryvalitsin on asennossa 0.	Aseta höyryvalitsin asentoon ☁ tai ☂
Silitysraudasta vuotaa vettä.	Vesisäiliössä on liikaa vettä.	Täytä vesisäiliö enintään MAX-merkkiin asti.
Höyrysuihkaustoiminto ei toimi.	Olet käyttänyt lisähöyrytoimintoa liian usein ilman riittäviä taukoja.	Pidä silitysrautaa hetken aikaa vaakatasossa, ennen kuin käytät höyrysuihkausta uudelleen.
Pohjasta tulee silityksen aikana kalkkihiutaleita ja muita epäpuh- tauksia.	Kova vesi aiheuttaa kalkkihiutalei- den muodostumista pohjan sisään.	Käytä kalkinpoistotoimintoa, kunnes kaikki kalkki- hiutaleet ja epäpuhtaudet ovat poistuneet.
Tekstiilin pinnalle ilmestyy silityk- sen aikana märkiä pisteitä.	Silitysraudalle on tiivistänyt höyryä. Jos silitysraudan alusta on märkä, pyyhkäise sitä kuivalla kankaalla.	Silitä märkiä kohtia hetken aikaa ilman höyryä, jotta ne kuivuvat. Voit estää höyryn tiivistymisen silitysraudalle käyttämällä verkkopintaista silitysrautaa.

Problème	Cause possible	Solution
FR		
Le fer ne produit pas de vapeur.	La commande de vapeur est réglée sur 0.	Réglez la position de vapeur sur ☁ ou ☂
De l'eau s'écoule du fer.	Le réservoir d'eau a été rempli au-delà du niveau maximal.	Ne remplissez pas le réservoir au-delà du symbole "MAX".
La fonction Effet pressing ne fonctionne pas correctement.	La fonction Effet pressing a été utilisée trop souvent à de courts intervalles.	Tenez le fer à l'horizontale pendant un petit moment avant d'utiliser à nouveau la fonction Effet pressing.
Des particules de calcaire et des impuretés s'écoulent de la semelle pendant le repassage.	L'eau trop calcaire favorise la formation de dépôts calcaires à l'intérieur de la semelle.	Utilisez la fonction anticalcaire jusqu'à ce que les particules de calcaire et les impuretés soient éliminées.
Des zones humides apparaissent sur le tissu pendant le repassage.	La vapeur s'est condensée sur la planche à repasser. Si l'envers de la planche à repasser est également humide, séchez-le à l'aide d'un chiffon sec.	Repassez sans vapeur ces zones humides jusqu'à ce qu'elles soient sèches. Pour empêcher la condensation sur la table à repasser, utilisez une table à repasser dotée d'un plateau en métal.

Problema	Possibile causa	Soluzione	
IT	Il ferro non emette vapore.	La posizione per l'emissione di vapore è impostata su 0.	Impostate la posizione per l'emissione di vapore su ☁ o ☂
	Il ferro perde acqua.	Il serbatoio dell'acqua è stato riempito troppo.	Non superate il livello "MAX" di riempimento del serbatoio.
	La funzione colpo di vapore non funziona correttamente.	La funzione colpo di vapore è stata usata troppe volte in un breve lasso di tempo.	Continuate a stirare in posizione orizzontale e attendete qualche minuto prima di utilizzare nuovamente il getto di vapore.
	Durante la stiratura fuoriescono impurità e residui di calcare dalla piastra.	L'acqua dura comporta la formazione di calcare all'interno della piastra.	Usate la funzione Calc-Clean finché tutte le impurità e residui di calcare non vengono eliminati dalla piastra.
	Durante la stiratura rimangono zone bagnate sui tessuti.	Il vapore si è condensato sopra l'asse da stiro. Se la parte inferiore dell'asse da stiro è bagnata, asciugatela con un panno asciutto.	Stirate di tanto in tanto le parti bagnate senza vapore per asciugarle. Per evitare che il vapore si condensi sull'asse da stiro, utilizzate un asse con piano a rete.

Probleem	Mogelijke oorzaak	Oplossing	
NL	Het strijkijzer produceert geen stoom.	De stoomstand is 0.	Stel de stoomstand in op ☁ of ☂
	Het strijkijzer lekt.	Het waterreservoir is te ver gevuld.	Vul het waterreservoir nooit tot boven het 'MAX'-teken.
	De stoomstootfunctie werkt niet goed.	U hebt de stoomstootfunctie te vaak met onvoldoende tussenpozen gebruikt.	Houd het strijkijzer tijdelijk horizontaal voor u de stoomstootfunctie opnieuw gebruikt.
	Tijdens het strijken komen schilfertjes en verontreinigingen uit de zoolplaat.	Hard water vormt schilfertjes binnen in de zoolplaat.	Gebruik de Calc-Clean-functie tot alle schilfertjes en verontreinigingen zijn verwijderd.
	Tijdens het strijken ontstaan er natte plekken op de kleding.	Stoom is gecondenseerd op de strijkplank. Als de onderzijde van de strijkplank nat is, veegt u deze droog met een droge doek.	Strijk natte plekken af en toe zonder stoom om deze te drogen. Als u wilt voorkomen dat stoom condenseert op de strijkplank, gebruik dan een strijkplank met een bovenkant van metaalgaas.

Problem	Mulig årsak	Løsning	
NO	Strykejernet avgir ikke damp.	Dampstillingen settes til 0.	Angi dampstillingen til ☁ eller ☂
	Strykejernet lekker.	Vannbeholderen er overfylt.	Ikke fyll vannbeholderen over MAX-symbolet.
	Dampstøtfunksjonen fungerer ikke skikkelig.	Du har brukt dampstøtfunksjonen for ofte med for få intervaller.	Hold strykejernet i vannrett posisjon før du bruker dampstøtfunksjonen igjen.
	Det kommer kalk og urenheter ut av strykesålen under strykingen.	Hardt vann danner kalk inne i strykesålen.	Bruk kalkrensfunksjonen til kalken og urenhetene har kommet ut.
	Vannflekker vises på plagget under strykingen.	Dampen har kondensert på strykebrettet. Hvis undersiden av strykebrettet er vått, må du tørke den med en tørr klut.	Stryk våte flekker uten damp nå og da for å tørke dem. Du kan bruke et strykebrett med trådduk for å unngå at damp kondenserer på strykebrettet.

Problema	Possível causa	Solução
PT		
O ferro não produz vapor.	A posição do vapor está regulada para 0.	Regule a posição do vapor para ☁ ou ☁
O ferro tem uma fuga.	O depósito da água está cheio para além da sua capacidade.	Não encha o depósito da água acima do símbolo "MAX".
A função de jacto de vapor não funciona correctamente.	Utilizou a função de jacto de vapor com demasiada frequência e em intervalos insuficientes.	Mantenha o ferro na horizontal durante uns momentos, antes de utilizar a função de jacto de vapor novamente.
Saem acumulações de calcário e impurezas pela base durante o engomar.	A água dura forma acumulações de calcário no interior da base do ferro.	Utilize a função Calc-Clean até todas as acumulações de calcário e impurezas serem eliminadas.
Aparecem manchas molhadas nas peças ao engomar.	O vapor condensou-se na tábua de engomar. Se a parte inferior da tábua de engomar estiver molhada, limpe-a com um pano seco.	Ocasionalmente, passe o ferro sem vapor nas manchas molhadas para secá-las. Para evitar a condensação do vapor na tábua de engomar, utilize uma tábua de engomar com um topo em arame.
Problem	Möjlig orsak	Lösning

SE		
Strykjärnet avger inte någon ånga.	Ångläget är inställt på 0.	Ställ in ångläget på ☁ eller ☁
Järnet läcker.	Vattentanken är överfull.	Fyll inte vattentanken över MAX-markeringen.
Ångpuffsfunktionen fungerar inte som den ska.	Du har använt ångpuffsfunktionen för ofta med för korta intervall.	Håll strykjärnet vågrätt innan du använder ångpuffsfunktionen igen.
Avlagringar och orenheter läcker från stryksulan under strykning.	Hårt vatten bildar flagor i stryksulan.	Använd avkalkningsfunktionen tills alla avlagringar och orenheter försvinner.
Det blir våta fläckar på plagget när jag stryker.	Ånga har kondenserat på strykbrädan. Om undersidan av strykbrädan är våt torkar du den med en torr trasa.	Torka vattenfläckarna genom att stryka utan ånga emellanåt. Använd en strykbräda med nätklädd översida för att förhindra att ånga kondenseras på strykbrädan.





Specifications are subject to change without notice.
©2012 Koninklijke Philips Electronics N.V.
All rights reserved.

Document order number: 4239.000.7765.2

