



Gebruiksaanwijzing

Wasmachine

KOBLENZ1015WA-030

Lees deze gebruiksaanwijzing zorgvuldig

Lees voor gebruik alle instructies en toelichtingen met betrekking tot het apparaat. Volg de instructies zorgvuldig. Bewaar de gebruiksaanwijzing voor toekomstig gebruik. Als het apparaat wordt verkocht of doorgegeven aan iemand anders, zorg er dan altijd voor dat de nieuwe eigenaar deze gebruiksaanwijzing ontvangt.

Inhoud

Veiligheidsvoorschriften

- Veiligheidsvoorschriften 2

Installatie

- Productoverzicht 8
- Installatie 8

Werking

- Snelle start..... 12
- Voor elke wasbeurt 13
- Wasmiddelbakje 14
- Bedieningspaneel 15
- Opties..... 16
- Andere Functies 17
- Programma's 19
- Tabel wasprogramma's 20

Onderhoud

- Reiniging en onderhoud..... 21
- Problemen en oplossingen 24
- Technische gegevens 25
- Garantie- en servicebepalingen 31

VEILIGHEIDSVOORSCHRIFTEN

■ Veiligheidsvoorschriften

Voor uw veiligheid moet de informatie in deze handleiding worden opgevolgd om het risico van een brand, een explosie of een elektrische schok te minimaliseren, of om schade aan eigendommen, persoonlijk letsel of verlies van mensenlevens te voorkomen. Uitleg van de symbolen:

Waarschuwing!

Deze combinatie van symbool en waarschuwingswoord geeft een potentieel gevaarlijke situatie aan die kan resulteren in de dood of ernstige verwondingen, tenzij deze wordt vermeden.

Voorzichtig!

Deze combinatie van symbool en waarschuwingswoord geeft een mogelijk gevaarlijke situatie aan die kan resulteren in lichte of kleine verwondingen of schade aan eigendommen en het milieu.

Let op!

Deze combinatie van symbool en waarschuwingswoord geeft een potentieel gevaarlijke situatie aan die kan resulteren in lichte of kleine verwondingen.

Waarschuwing!

Elektrische schok

- Als het netsnoer is beschadigd, moet het worden vervangen door de fabrikant, zijn monteur of personen met vergelijkbare kwalificaties om gevaar te voorkomen.

VEILIGHEIDSVOORSCHRIFTEN

- De nieuwe slangensets die bij het apparaat worden geleverd, moeten worden gebruikt en oude slangen mogen niet opnieuw worden gebruikt.
- Trek de stekker uit het stopcontact voordat u onderhoud aan het apparaat uitvoert.
- Na gebruik altijd de stekker uit het stopcontact trekken en de watertoevoer uitschakelen. De maximale inlaatwaterdruk, in pascal. De minimale inlaatwaterdruk, in pascal.
- Om uw veiligheid te garanderen, moet de stekker in een geaard driepolig stopcontact worden gestoken. Zorgvuldig controleren en zorg ervoor dat uw stopcontact op de juiste en betrouwbare manier is geaard.
- Zorg ervoor dat het water en elektrische apparaten zijn aangesloten door een gekwalificeerde technicus in overeenstemming met de instructies van de fabrikant en de plaatselijke veiligheidsvoorschriften.

Risico voor kinderen!


- EU-landen: het apparaat kan worden gebruikt door kinderen van 8 jaar en ouder en personen met beperkte fysieke, sensorische of mentale capaciteiten of gebrek aan ervaring en kennis als zij op een veilige manier toezicht of instructie hebben gekregen over het gebruik van het apparaat en de gevaren begrijpen. Kinderen mogen niet met het apparaat spelen. Reiniging en gebruikersonderhoud mag niet door kinderen worden gedaan zonder toezicht.
- Kinderen van minder dan 3 jaar moeten onder toezicht staan om ervoor te zorgen dat ze niet met het apparaat spelen.
- Dieren en kinderen kunnen in de machine klimmen. Controleer de machine vóór elke werking.
- Op kinderen moet toezicht worden gehouden dat ze niet met het apparaat spelen.

VEILIGHEIDSVOORSCHRIFTEN

- De glazen deur kan tijdens de werking van het apparaat erg heet zijn. Houd kinderen en huisdieren ver weg van de machine tijdens de werking in erg natte ruimtes en in ruimtes met explosief of bijtend gas.
- Verwijder alle verpakking en transportschroeven voordat u het apparaat gebruikt. Dit kan anders ernstige schade tot gevolg hebben.
- De stekker moet na de installatie toegankelijk zijn.

Explosiegevaar!

- Was of droog geen artikelen die zijn schoongemaakt, gewassen in, gedrenkt, of gedept met brandbare of explosieve stoffen (zoals was, olie, verf, benzine, ontvetters, oplosmiddelen voor chemisch reinigen, kerosine, enz.). Dit zou kunnen resulteren in een brand of explosie.
- Spoel het wasgoed met de hand grondig af alvorens het te wassen.

 Voorzichtig!

Het product installeren!

- Deze wasmachine is alleen voor gebruik binnenshuis.
- Het is niet bestemd voor inbouw gebruik.
- De openingen mogen niet worden belemmerd door een tapijt.
- De wasmachine mag niet worden geïnstalleerd in een badkamer of in zeer natte ruimtes, maar ook niet in ruimtes met explosieve of bijtende gassen.
- De wasmachine met enkelvoudige inlaatklep kan alleen op de koudwatervoorziening worden aangesloten. Het product met dubbele inlaatkleppen moet correct zijn aangesloten op de warmwater- en koudwatertoevoer.
- De stekker moet na de installatie toegankelijk zijn.
- Het apparaat mag niet achter een afsluitbare- of schuifdeur worden geplaatst. Ook niet achter een deur waarvan het scharnierpunt aan de andere kant dan het scharnierpunt van de vuldeur van het apparaat zit.

VEILIGHEIDSVOORSCHRIFTEN

- Verwijder alle verpakking en transportschroeven voordat u het apparaat gebruikt. Dit kan anders ernstige schade tot gevolg hebben.

Gevaar voor beschadiging van het apparaat!

- Uw product is alleen voor thuisgebruik en is alleen bedoeld voor textiel dat geschikt is voor machinaal wassen.
- Klim niet op de machine en ga niet op de bovenkant zitten.
- Leun niet tegen de deur van de machine.
- Voorzorgsmaatregelen tijdens het gebruik van de machine:
 1. Transportbouten moeten door een expert opnieuw op de machine worden geïnstalleerd.
 2. Het verzamelde water moet uit de machine worden afgevoerd.
 3. Ga voorzichtig met de machine om tijdens transport. Houd nooit een uitstekend deel van de machine vast tijdens het tillen. De deur van de machine kan tijdens het transport niet als draagpunt worden gebruikt!
 4. Dit apparaat is zwaar. Vervoer het met zorg.
- Sluit de deur alstublieft niet met extreme kracht. Als het moeilijk blijkt om de deur te sluiten, controleer dan of de kleding er goed is ingestoken of dat het goed is verdeeld.
- Het is verboden om tapijten te wassen.

Bediening van het apparaat

- Voordat u de wasmachine de 1e keer met kleding gaat gebruiken, zal het apparaat worden gekalibreerd.
- Voordat u voor het eerst kleding wast, dient het apparaat een keer het hele wasproces te doorlopen zonder dat er kleding in de machine zit.
- Ontvlambare en explosieve of giftige oplosmiddelen zijn verboden. Benzine, alcohol enz. mogen niet als reinigingsmiddelen worden gebruikt. Selecteer alleen de wasmiddelen die geschikt zijn voor machinaal wassen, vooral voor wasmachines met een trommel.

VEILIGHEIDSVOORSCHRIFTEN

- Zorg ervoor dat alle zakken leeg zijn. Scherpe en onbuigzame items zoals munten, brochures, spijkers, schroeven of stenen enz. kunnen ernstige schade aan deze machine veroorzaken.
- Controleer of het water in de trommel is afgevoerd voordat u de deur opent. Open a.u.b. de deur niet als er water zichtbaar is.
- Pas op voor verbranding wanneer het product heet waswater afvoert.
- Vul het water nooit handmatig bij tijdens het wassen.
- Wacht nadat het programma is voltooid a.u.b. twee minuten voordat u de deur van het apparaat opent.
- Het is onvermijdelijk dat kleding vervuild wordt met (plantaardige) oliën of haarverzorgingsproducten. Was deze kleding eerst op warme temperatuur met extra wasmiddel voordat u het kledingstuk in de droger doet. Dit vermindert het risico, maar sluit het niet uit!
- Zorg voor voldoende ventilatie in de ruimte i.v.m. evt. terugvoer van gassen in een ruimte met open vuur bijv. gasfornuis, open haard e.d. Droog geen ongewassen kledinggoed in het apparaat.
- Items die zijn vervuild met bijv. bakolie, aceton, alcohol, petroleum, kerosine, vlekverwijderaars, terpetine, was en/of ontvetters moeten eerst heet worden gewassen met extra wasmiddel voordat deze in de droger worden gedaan.
- Items zoals schuimrubber (latexfoam), douchemutsen, waterproof textiel, textiel met een rubber laag of (woon) textiel met schuimrubber vulling niet in de droger doen!
- Wasverzachters of vergelijkbare producten dienen te worden gebruikt volgens de instructies van de fabrikant.
- Bij apparatuur waarbij de deur geopend kan worden tijdens het water afpompen, dient u er rekening mee te houden dat het 15 sec. duurt voordat het afpompproces van water uit de trommel geheel stopt.
- Het laatste deel van de was/droog cyclus (cool down cyclus) verloopt zonder toegevoegde warmte zodat de items op een temperatuur worden gebracht waardoor deze niet worden beschadigd.

VEILIGHEIDSVOORSCHRIFTEN

- Haal voordat u de items in de droger stopt alle zakken leeg; denk aan aanstekers, lucifers e.d.
WAARSCHUWING: Onderbreek de droogcyclus nooit voor het einde van de programmaduur, tenzij u een item snel eruit haalt, de deur snel weer sluit en het item geheel open legt zodat de hitte kan vervliegen.

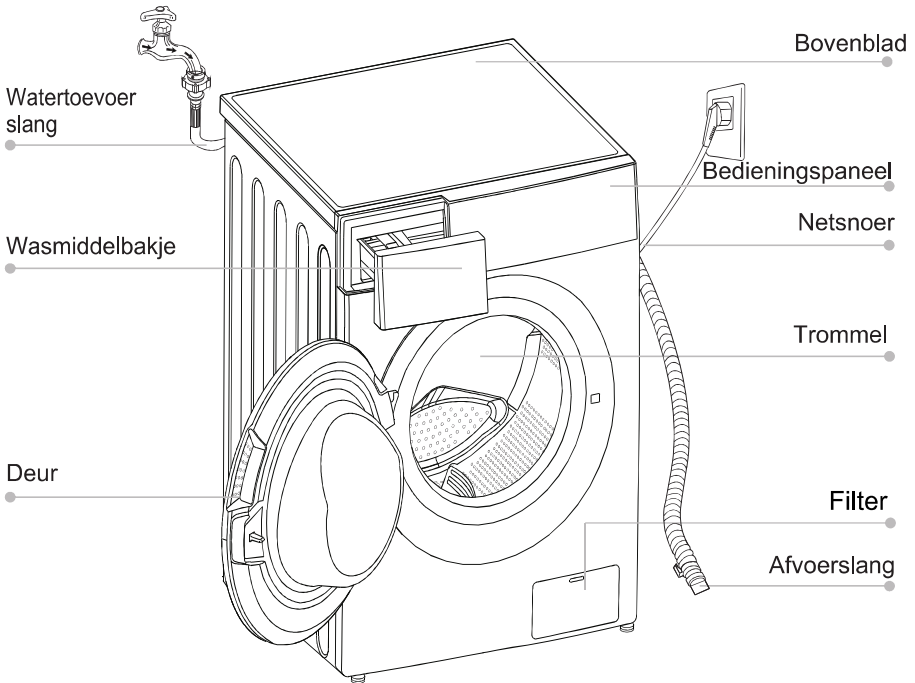
Verpakking/Oud apparaat



Dit symbool geeft aan dat dit product niet met ander huishoudelijk afval mag worden weggegooid in de hele EU. Om mogelijke schade aan het milieu of de menselijke gezondheid door ongecontroleerde afvalverwijdering te voorkomen dient het op verantwoorde wijze te worden gerecycled om duurzaam hergebruik van materialen te bevorderen. Om uw gebruikte apparaat in te leveren, neem contact op met de gemeente, lokale afvalverwerkingsdienst of neem contact op met de winkel waar het product is gekocht. Ze komen bij u terug en kunnen dit product weer ophalen om het op een milieuverantwoorde- en duurzame wijze te laten recycleren.

INSTALLATIE

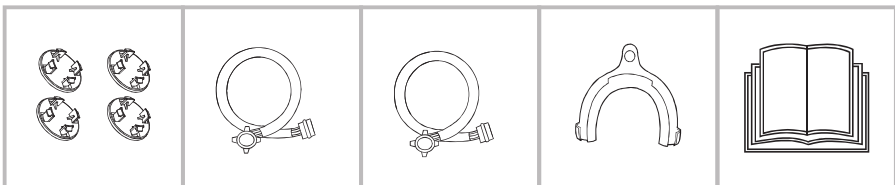
■ Productomschrijving



Let op!

- Bovenstaande afbeelding dient slechts ter referentie. Voor de juiste details dient u uw eigen apparaat te bekijken.

Accessoires



Transport doppen

Koud water toevoerslang

Warm water toevoerslang (optioneel)

Ophangbeugel afvoerslang (optioneel)

Gebruiksaanwijzing

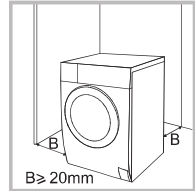
INSTALLATIE

■ Installatie

Installatiegebied

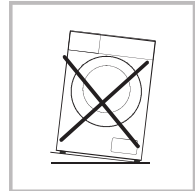
⚠ Waarschuwing

- Stabiliteit is belangrijk om te voorkomen dat het product 'aan de wandel' gaat!
- Zorg ervoor dat het product niet op het netsnoer staat.



Alvorens de machine te installeren, moet de als volgt gekenmerkte locatie worden geselecteerd:

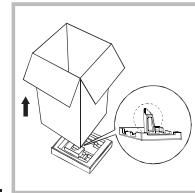
1. Hard, droog en vlak oppervlak
2. Vermijd direct zonlicht
3. Voldoende ventilatie
4. De kamertemperatuur is hoger dan 0°C
5. Houd weg bij warmtebronnen zoals steenkool of gas.



De wasmachine uitpakken

⚠ Waarschuwing!

- Verpakkingsmateriaal (bijvoorbeeld folie, piepschuim) kan gevaarlijk zijn voor kinderen.
- Er bestaat gevaar voor verstikking! Houd alle verpakking weg van kinderen.



1. Verwijder de kartonnen doos en piepschuim verpakking.
2. Til de wasmachine op en verwijder de bodemverpakking. Zorg ervoor dat het kleine piepschuim driehoekje tegelijk wordt verwijderd met het piepschuim van de bodem. Lukt dit niet leg dan het apparaat op de zijkant en haal het kleine stukje schuim uit de onderkant van het apparaat.
3. Verwijder de tape waarmee het netsnoer en de afvoerslang zijn bevestigd.
4. Verwijder de toevoerslang uit de trommel.

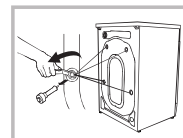
Transportbouten verwijderen

⚠ Waarschuwing!

- U moet de transportbouten aan de achterkant verwijderen voordat u het product gebruikt.
- U hebt de transportbouten opnieuw nodig als u het product verplaatst, dus bewaar ze op een veilige plaats.

Voer de volgende stappen uit om de bouten te verwijderen:

1. Draai 4 bouten los met een sleutel en verwijder ze.
2. Vul de gaten met de transportgat pluggen.
3. Bewaar de transportbouten zorgvuldig voor toekomstig gebruik.



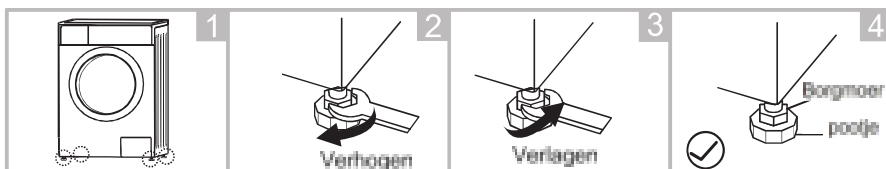
INSTALLATIE

De wasmachine waterpas zetten

⚠ Waarschuwing!

- De borgmoeren op alle vier de pootjes moeten stevig tegen de behuizing worden geschroefd.

- Controleer of de poten dicht tegen de behuizing zijn bevestigd. Zo niet, draai ze dan naar hun oorspronkelijke positie. Draai de moeren aan.
- Draai de borgmoer los en draai de voeten totdat deze goed contact maken met de vloer.
- Pas de poten aan en vergrendel ze met een sleutel, zorg ervoor dat de machine stabiel staat.



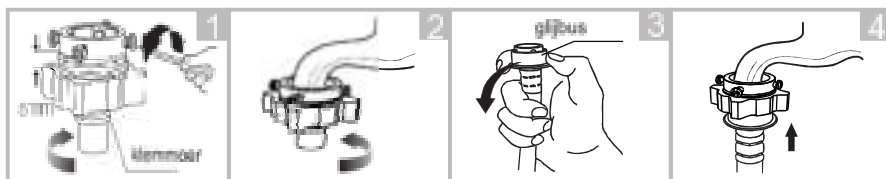
Sluit de watertoevoerslang aan

⚠ Waarschuwing!

- Volg de instructies in dit hoofdstuk om lekken of waterschade te voorkomen!
- De watertoevoerslang niet knikken, pletten, wijzigen of doorsnijden.
- Voor modellen met een warmwaterklep, deze verbinden met de warmwater kraan. mbvde warm water toevoerslang. Het energieverbruik voor sommige programma's zal automatisch lager zijn.

Sluit de toevoerslang aan zoals aangegeven. Er zijn twee manieren om de toevoerslang aan te sluiten.

1. Aansluiting tussen gewone kraan en toevoerslang.



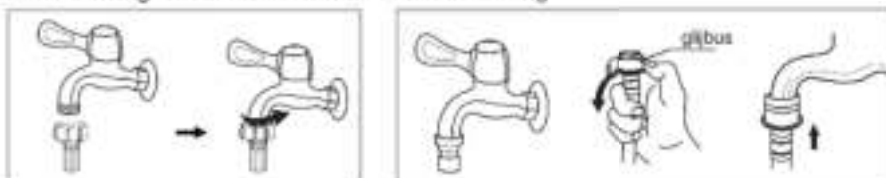
Draai de klemmoer en de 4 bouten los

Draai de klemmoer vast

Druk op glijbus, steek toevoerslang in de aansluitvoet

Verbinding voltooid

2. Verbinding tussen schroefkraan en toevoerslang

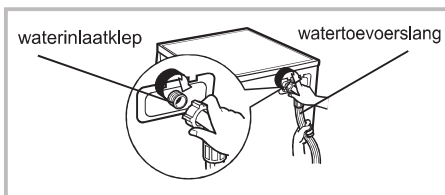


Kraan met schroefdraad en toevoerslang

Speciale kraan voor wasmachine

INSTALLATIE

Sluit het andere uiteinde van de aanvoerslang aan op de inlaatklep aan de achterkant van het product en zet deze met de klok mee stevig vast.



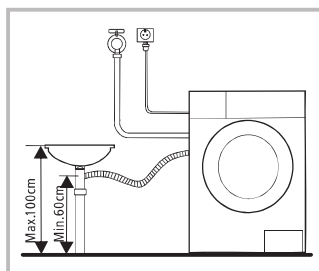
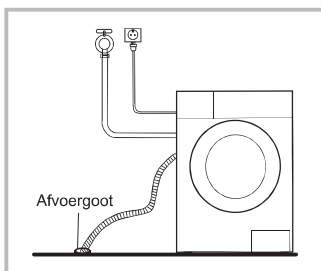
Afvoerslang

⚠ Waarschuwing!

- De afvoerslang niet knikken of uitrekken.
- Plaats de afvoerslang op de juiste manier, omdat anders schade kan ontstaan door waterlekkage.

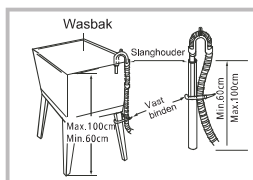
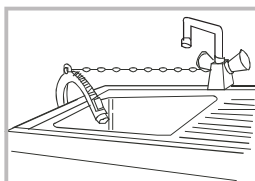
Er zijn twee manieren om het uiteinde van de afvoerslang te plaatsen:

1. Plaats het in de afvoergoot.
2. Sluit het aan op de afvoerbuis van de wasbak.



⚠ Let op!

- Als de machine een ophangbeugel voor de afvoerslang heeft, installeert u deze als volgt.



⚠ Waarschuwing!

- Bij installatie van de afvoerslang deze goed vastzetten met een touw.
- Als de afvoerslang te lang is, forceer deze dan niet in de wasmachine, want dit veroorzaakt abnormale geluiden.

WERKING

■ Snelle start

⚠ Voorzichtig!

- Controleer voor u gaat wassen of de machine correct is geïnstalleerd.
- Voordat u de wasmachine de eerste keer gebruikt, moet de machine één keer het hele wasproces zonder kleding draaien. Doe dit als volgt.

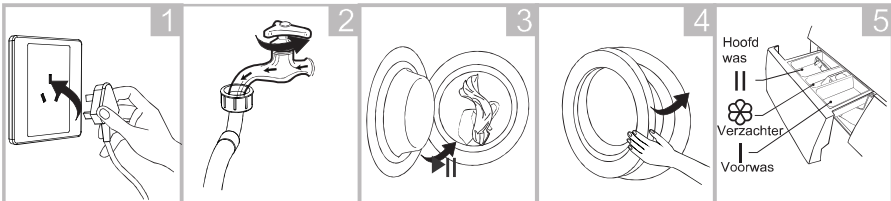


Kalibreren

Wij adviseren de machine te kalibreren als volgt:

1. Leeg de machine
2. Steek de stekker in het stopcontact
3. Schakel de machine aan en druk tegelijkertijd op "Startuitstel" en 'Toerental', binnen 10 sec. ziet u 't19'
4. Druk op om de machine te starten en wacht tot u **** ziet.

1. Voor het wassen



Aansluiten

Kraan open draaien

Vullen

Deur sluiten

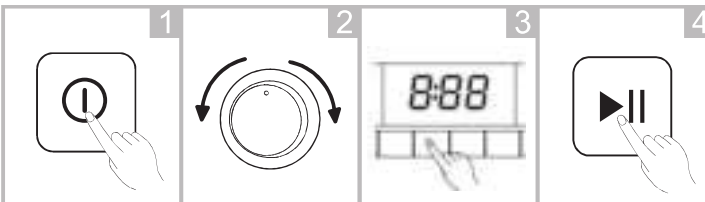
Wasmiddel toevoegen



Let op!

- Wasmiddel moet worden toegevoegd in bakje I na het selecteren van een voorwasprogramma voor machines uitgerust met deze functie.

2. Wassen



Aanzetten

Kies programma

Kies functie of standaard

Starten



Let op!

- Als standaard wordt gekozen, dan kan stap 3 worden overgeslagen. (Het aantal weergegeven functieknoppen hier is ter referentie.)

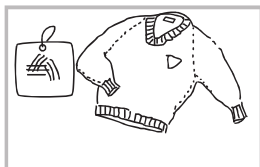
3. Na het wassen

Zoemer klinkt of "End" (einde) verschijnt op het display.

WERKING

■ Voor elke wasbeurt

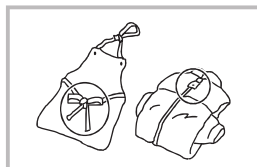
- De werkt temperatuur tijdens gebruik van de wasmachine moeten (0-40) °C zijn. Indien gebruikt onder 0°C, kunnen de inlaatklep en het afvoersysteem worden beschadigd. Als de machine in een ruimte van 0°C of minder wordt geplaatst, moet de omgevingstemperatuur weer boven 0°C worden gebracht of het apparaat moet worden overgebracht naar een ruimte met een normale omgevingstemperatuur om ervoor te zorgen dat de watertoevoerslang en de afvoerslang niet bevroren zijn voor gebruik.
- Controleer de etiketten en de uitleg over het gebruik van het wasmiddel voor het wassen. Gebruik niet-schuimend of weinig schuimend wasmiddel geschikt voor machinewas.



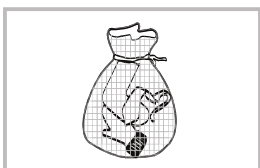
Controleer het label



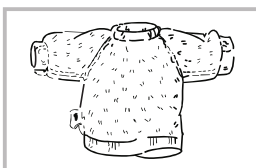
Haal de voorwerpen uit de zakken



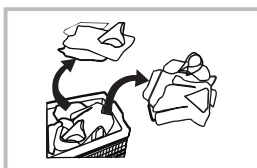
Knoop lange stroken vast, dichtritsen of dichtknopen



Doe kleine kleding in een kussensloop



Draai makkelijk pluizend en poolstof materiaal binnenste buiten



Scheid kleding met verschillende texturen

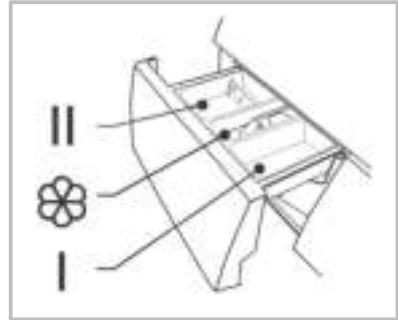
⚠ Waarschuwing!

- Bij het wassen van een enkel kledingstuk kan dit gemakkelijk leiden tot problemen en disbalans. Daarom wordt aangeraden om nog een of twee kledingstukken erbij te wassen, zodat waterafvoer en evt centrifugeerproces soepel kan verlopen.
- Was geen kleren die in contact zijn geweest met kerosine, benzine, alcohol en andere brandbare materialen.

WERKING

■ Wasmiddelbakje

- I Voorwasmiddel
- II Hoofdwasmiddel
- ☼ Wasverzachter



Trek het wasmiddelbakje open

⚠ Voorzichtig!

- Wasmiddel hoeft alleen in “compartiment I” te worden toegevoegd, na het kiezen van een voorwasprogramma, voor machines met deze functie.

Programma	I	II/△	☼	Programma	I	II/△	☼
Katoen	○	●	○	Sport	○	●	○
Kort 15		●	○	Synthetisch	○	●	○
Snel 45		●	○	Gemengde Was	○	●	○
60° Was		●	○	Delicaat		●	○
ECO 40-60		●	○	Wol		●	○
Intensief		●	○	20°C		●	○
Spolens&Centrifugeren			○	Centrifugeren			
Sterilisatie		●	○				

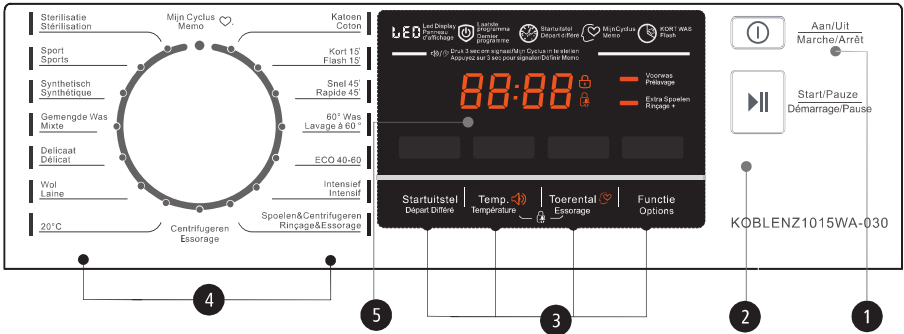
- Moet
- Optioneel

📌 Let op!

- Wanneer u erg dik en/of samengeklonterd wasmiddel gebruikt, is het raadzaam dit eerst te verdunnen met water om verstopping van de toevoeropening te voorkomen zodat het wasmiddelbakje niet overloopt tijdens het vullen met water.
- Kies een geschikt type wasmiddel voor de verschillende wastemperaturen om de beste wasresultaten te behalen met minder water- en energieverbruik.

WERKING

Bedieningspaneel

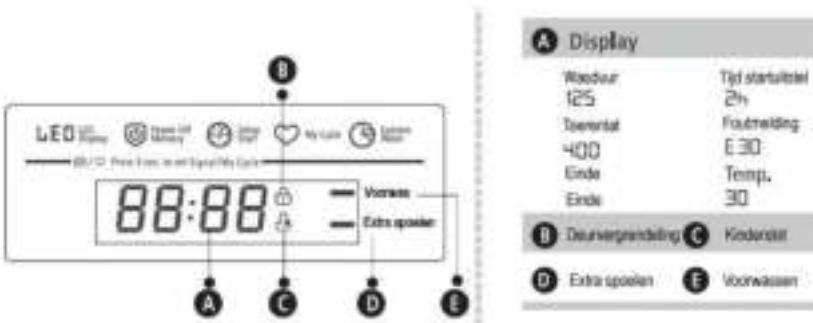


Let op!

- Deze afbeelding is een voorbeeld. Voor de juiste lay-out, bekijk uw apparaat.

- 1** **Uit**
Schakel apparaat aan of uit.
- 2** **Start/Pauze**
Druk op de knop om de was cyclus te starten of te pauzeren.
- 3** **Opties**
Selectie van extra functies; licht op wanneer deze is geselecteerd.
- 4** **Programma's**
Beschikbaar volgens type wasgoed.
- 5** **Display**

Het display toont instellingen, geschatte resterende tijdsduur, opties en statusmeldingen van uw wasmachine. Het display blijft tijdens de cyclus aan.



WERKING

■ Opties

Startuitstel

Start
uitstel

De functie Startuitstel instellen:

1. Selecteer een programma 2. Druk op de Startuitstel knop om de tijdsduur in te stellen (tijdsduur uitstel 0-24 u.)
3. Druk op [Start/Pauze] om Startuitstel te activeren.



Kies programma

Stel tijdsduur in

Start

Annuleer de Startuitstel functie: Druk op de [Startuitstel] knop totdat deze op 0 u. staat. Doe dit voordat u het programma start. Is het programma al gestart, druk dan de [Aan/Uit] knop in, om het programma te resetten.

⚠ Voorzichtig!

- Indien de stroomtoevoer wordt onderbroken terwijl de machine in werking is, slaat een speciaal geheugen het ingestelde programma op. Wanneer de stroomtoevoer weer wordt hersteld, zal het programma verder doorlopen.

Voor
wassen

Voorwassen

De voorwasfunctie kan een extra wasbeurt voor de hoofdwas bieden, het is geschikt om het vuil naar het oppervlak van de kleding te brengen. U moet wasmiddel in het bakje (I) doen wanneer u het selecteert.

Extra
Spoelen

Extra Spoelen

Het wasgoed wordt wanneer ingesteld extra gespoeld.

♥

Mijn Cyclus

Programma's die u vaak gebruikt, kunnen worden opgeslagen.

Druk 3 sec. de [Toerental] knop in om het programma wat draait op te slaan.

De standaard instelling is Katoen.

WERKING



Herladen

Dit kan tijdens het wasproces. Wanneer de trommel nog draait en er is nog veel warm water in de trommel dan kan de deur niet worden geopend vanwege veiligheidsredenen. Druk 3 sec. op Start/Pauze om te herladen en voeg de kleding toe. Volg onderstaande stappen:]

1. Wacht tot de trommel stopt met ronddraaien.
2. De deurvergrendeling wordt geannuleerd.
3. Sluit de deur wanneer u de kleding heeft toegevoegd en druk op de [Start/Pauze] knop.



Druk [Start/Pauze] 3 sec.



Textiel inladen



Start/Pauze

LET OP: Gebruik de functie Herladen niet wanneer het waterniveau in de trommel hoger is dan het binnenste afdichtingsrubber en wanneer het water warm/heet is.

■ Andere Functies



Temp.

Druk op deze knop om de temperatuur in te stellen
(Koud, 20°, 30°, 40°, 60°, 70 en 90°C)



Toerental

Druk op de knop om het centrifugetoerental te wijzigen.

1400: 0-400-600-800-1000-1200-1400
1500: 0-400-600-800-1000-1200-1400-1500

Programma	standaard toerental (RPM)		Programma	standaard toerental (RPM)	
	1400	1500		1400	1500
Katoen	1400	1500	Sport	800	800
Kort 15	800	800	Synthetisch	1200	1200
Snel 45	800	800	Gemengd	1000	1000
60 was	1000	1000	Delicaat	800	800
ECO 40-60	1400	1500	Wol	600	600
Intensief	800	800	20°C	1000	1000
Spoelen & Centrifugeren	1000	1000	Centrifugeren	1000	1000
Sterilisatie	800	800			

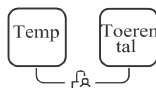
WERKING

■ Andere Functies



Kinderslot

Slot om onjuist gebruik door kinderen te voorkomen.



Druk 3 sec. op [Toerental] en [Temp] totdat zoemer gaat

⚠ Voorzichtig!

Wanneer het Kinderslot is geactiveerd en het programma start, zal het Kinderslot symbool worden weergegeven. Het Kinderslot en de resterende programmaduur wordt om en om weergegeven. Drukt u op een andere knop, dan knippert het symbool 3 sec. Wanneer het programma klaar is, ziet u het Kinderslot symbool en END om en om weergegeven en vervolgens 3 sec. het Kinderslot symbool.

Druk ook de 2 knoppen 3 sec. in om de functie Kinderslot te annuleren.

Het Kinderslot blokkeert alle knoppen behalve de [Aan/Uit] en Kinderslot knop. Annuleer het Kinderslot net voordat u een programma selecteert en het wasproces start.



Zoemer dempen



Kies het Programma

Druk de [Temp.]knop 3sec. in,
De zoemer is gedempt.

De Zoemerfunctie weer activeren: druk de [Temp.]knop weer 3 sec. in.
Deze instelling wordt bewaard tot de volgende Reset.

⚠ Voorzichtig!

- Na demping van de Zoemerfunctie worden er geen geluidsignalen meer geactiveerd !

WERKING

■ Programma's

Programma's beschikbaar voor type wasgoed:

Sport	Programma geschikt voor sportkleding
Katoen	Slijtvast textiel, hittebestendig textiel van katoen of linnen.
Snel 45	Programma voor licht vervuild textiel, energiebesparend.
Gemengde was	Was gemengd textiel; mix van katoen + synthetische stoffen
Was 60	Geschikt voor de dagelijkse was voor een goed schoon wasresultaat, wasduur 60 min.
20° C	20° C standaard, u kunt koud water kiezen.
Sport	Geschikt voor sportkleding
Kort 15	Extra kort programma ± 15 min., geschikt voor licht vervuild wasgoed in kleine hoeveelheden
Delicaat	Voor delicaat, wasbaar textiel, bijv. van zijde, satijn synthetische vezels of gemengde weefsels.
Wol	Hand- of machinewasbare wol of luxeuze wolmixen Extra mild wasprogramma om krimp te voorkomen. Langere pauzes in het programma; textiel rust in het sop
Spoelen&Centrifugeren	Extra spoelen en centrifugeren
ECO 40-60	Standaard 40°C, temp niet instelbaar, geschikt voor wasgoed wat gewassen dient te worden op 40°C - 60°C.
Synthetisch	Was synthetische artikelen, bijv: overhemden, jassen, gemengde stof. Tijdens het wassen van gebreide textiel dient de hoeveelheid wasmiddel te worden verminderd vanwege de losse draadconstructie en gemakkelijk gevormde bellen.
Centrifugeren	Extra centrifugeren, toerental instelbaar.
Sterilisatie	Dit programma houdt de watertemperatuur 30 min. boven de 60° C om effectief bacteriën te verwijderen.
Intensief	om de wasintensiteit te vergroten, wordt wasduur verlengd

■ Tabel Wasprogramma's

Programma	Laadcapaciteit (kg)		Temp.(°C)	Standaard tijdsduur
	8,0	10,0		
	8,0	10,0	Default	8,0/10,0
Katoen	8,0	10,0	40	3:39
Kort 15	2,0	2,0	Cold	0:15
Snel 45	2,0	2,0	20	0:45
60 Was	2,0	2,0	30	1:00
ECO 40-60	8,0	10,0	-	3:32/3:53
Intensief	8,0	10,0	40	3:48
Spoelen & Centrifugeren	8,0	10,0	-	0:20
Sterilisatie	4,0	5,0	70	2:27
Sport	4,0	5,0	20	0:45
Synthetisch	4,0	5,0	40	3:18
Gemengde was	8,0	10,0	40	1:20
Delicaat	2,5	3,0	30	0:50
Wol	2,0	2,0	40	1:07
20°C	4,0	5,0	20	1:01
Centrifugeren	8,0	10,0	-	0:12

- Betreffende regelgeving (EU) Nr 1061/2010
Energie testprogramma: Intensief 60/40°C.
Toerental: hoogste toerental, anders dan de standaard
Halve belading voor 7.0/8.0/9.0/10 Kg machine: 4.0/5.0 Kg.
- Betreffende regelgeving (EU) Nr 2019/2023
Energie testprogramma: ECO 40-60/.
Halve belading voor 7.0/8.0/9.0/10 Kg machine: 4.0/5.0 Kg.
Kwart belading voor 7.0/8.0/9.0/10 Kg machine: 2.0/2.5 Kg

⚠ Let op!

- De parameters in deze tabel zijn alleen ter referentie voor de gebruiker. De werkelijke parameters kunnen afwijken van de parameters in de tabel.

ONDERHOUD

■ Reiniging en onderhoud

⚠ Waarschuwing!

- Voordat u onderhoud begint, moet u de stekker van het apparaat uit het stopcontact halen en de kraan sluiten.

De behuizing schoonmaken

Goed onderhoud aan de wasmachine kan de levensduur verlengen. Het oppervlak kan indien nodig worden gereinigd met verdunde, niet-schurende, neutrale schoonmaakmiddelen. Als er water overloopt, gebruik dan een doekje om het onmiddellijk af te vegen. Geen scherpe items toegestaan.



📌 Let op!

- Mierenzuur en verdunde oplossingen hiervan of gelijkwaardige middelen zijn verboden, zoals alcohol, oplosmiddelen of chemische producten, enz.

De trommel schoonmaken

De roest die door de metalen voorwerpen in de trommel achterblijft, moet onmiddellijk worden verwijderd met chloorvrije reinigingsmiddelen. Gebruik nooit staalwol.

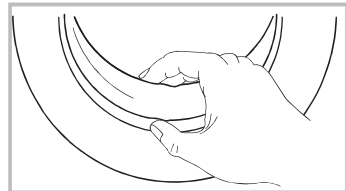
📌 Let op!

- Stop geen wasgoed in de machine tijdens de reiniging van de trommel.

De deurafdichting en het glas reinigen

Veeg het glas en de afdichting na elke wasbeurt af om pluisjes en vlekken te verwijderen. Als pluisjes zich ophopen, kan dit lekkage veroorzaken.

Verwijder na elke wasbeurt munten, knopen en andere voorwerpen uit de afdichting.



ONDERHOUD

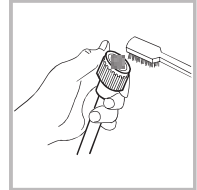
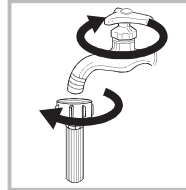
Het inlaatfilter reinigen

Let op!

- Inlaatfilter moet worden schoongemaakt als er minder watertoevoer is.

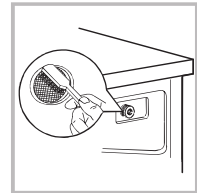
Het filter aan de kraan reinigen

1. Sluit de kraan.
2. Verwijder de watertoevoerslang van de kraan.
3. Reinig het filter.
4. Sluit de watertoevoerslang opnieuw aan.



Het filter in de wasmachine reinigen:

1. Schroef de toevoerslang aan de achterkant van de machine los.
2. Trek het filter eruit met een lange tang en plaats het terug nadat het gereinigd is.
3. Gebruik een borsteltje om het filter te reinigen.
4. Sluit de toevoerslang opnieuw aan.

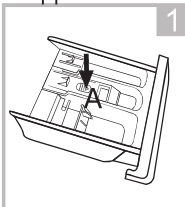


Let op!

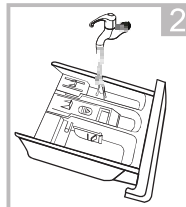
- Als het met de borstel niet schoon wordt, kunt u het filter eruittrekken en apart reinigen. Sluit opnieuw aan en draai de kraan open.

Reinig het wasmiddelbakje

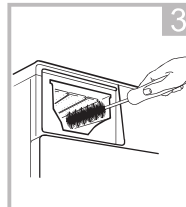
1. Druk op de pijl op de afdekplaatje van de wasverzachter in het wasmiddelbakje
2. Til de clip op, haal afdekplaatje van wasverzachter eraf en reinig alle compartimenten met water.
3. Plaats afdekplaatje van wasverzachter terug en schuif het bakje weer in het apparaat.



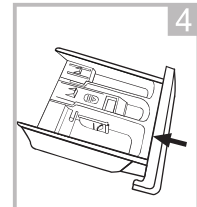
Trek het wasmiddel bakje eruit door op A te drukken



Reinig het bakje onder stromend water



Reinig de binnenkant met een oude tandenborstel



Plaats bakje terug

Let op!

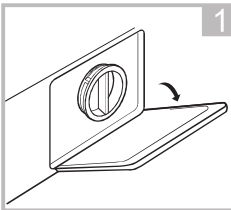
- Gebruik geen alcohol, oplosmiddelen of chemische producten om de machine te reinigen.

ONDERHOUD

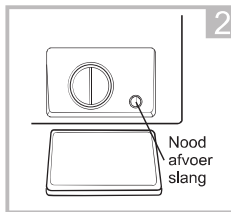
Filter afvoerpomp reinigen

⚠ Waarschuwing!

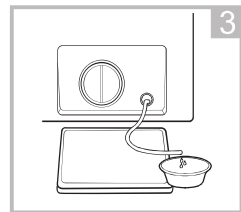
- Wees voorzichtig met heet water!
- Laat het sopje afkoelen.
- Haal de stekker uit het stopcontact voordat u het apparaat gaat reinigen om elektrische schokken te voorkomen.
- Het afvoerpompfilter kan draden en kleine items uit het wasgoed filteren.
- Maak het filter regelmatig schoon om de normale werking van de wasmachine te garanderen.



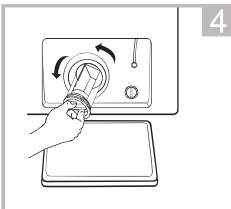
1
Open de onderste afdekklep



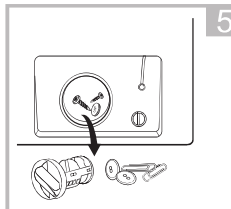
2
Draai 90°C en trek de noodafvoerslang naar buiten en verwijder de slangdop



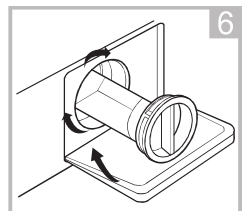
3
Nadat het water eruit is, de noodafvoerslang terug plaatsen



4
Open het filter door het tegen de klokrichting in te draaien



5
Verwijder alle losse voorwerpen



6
Sluit de onderste afdekklep

⚠ Voorzichtig!

- Zorg ervoor dat de afsluiter van het filter en de noodafvoerslang correct worden teruggeplaatst, zodat de afdekkleppen vlak in lijn liggen met de behuizing anders kan er water lekken.
- Sommige machines hebben geen noodafvoerslang, dus stap 2 en stap 3 kunnen dan worden overgeslagen. Draai direct het filter eruit (4) om zo water in een opvangbak te laten lopen.
- Wanneer het apparaat in gebruik is en afhankelijk van het geselecteerde programma kan er warm water in de pomp zijn. Verwijder het filter nooit tijdens een wascyclus, wacht altijd tot het apparaat klaar is met de cyclus en leeg is. Zorg er bij het terugplaatsen van het filter voor dat deze stevig wordt vastgedraaid.

ONDERHOUD

■ Problemen en oplossingen

Het apparaat start niet of stopt tijdens het gebruik. Probeer eerst een oplossing voor het probleem te vinden. Lukt dit niet, neem dan contact op met de servicedienst.

Probleem	Oorzaak	Oplossing
Wasmachine start niet	Deur niet goed gesloten	Herstarten nadat de deur gesloten is. Controleer of kleding vastzit.
Deur gaat niet open	Het ontwerp van de veiligheidsbescherming van de wasmachine werkt	Ontkoppel de stroom, start het product opnieuw op
Waterlekage	De verbinding tussen inlaatpijp of afvoerslang is niet dicht	Controleer en bevestig waterleidingen Reinig de afvoerslang
Wasmiddelresten in het bakje	Wasmiddel is bevochtigd of samengeklonterd	Reinig het bakje en veeg het schoon
Indicator of scherm licht niet op	Koppel de stroom los Printplaat of bekabeling heeft verbindingproblemen	Controleer of de stroom is uitgeschakeld en of de stekker goed is aangesloten
Vreemd geluid		Controleer of de transport beveiligingsbouten zijn verwijderd Controleer of het op een stevige en vlakke vloer is geïnstalleerd

Foutcode	Oorzaak	Oplossing
E30	Deur is niet goed gesloten	Herstarten nadat de deur gesloten is. Controleer of kleding vastzit.
E10	Waterinvoer probleem tijdens het wassen	Controleer of de waterdruk te laag is Maak de waterleiding recht Controleer of het filter van de inlaatklep geblokkeerd is
E21	Waterafvoer duurt langer	Controleer of de afvoerslang verstopt is
E12	Water stroomt over	Wasmachine opnieuw starten
EXX	Overig	Probeer het eerst zelf nog een keer en bel de servicedienst als er nog steeds problemen zijn



Let op!

- Na de controle het apparaat activeren. Als het probleem zich voordoet of als het scherm weer andere foutcodes weergeeft, neem dan contact op met de servicedienst.

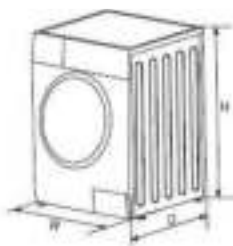
Technische gegevens

■ Technische gegevens

Stroomvoorziening 220-240V -, 50Hz

MAX. stroom 10A

Standaard waterdruk 0,05MPa-1MPa



Model	laadcapaciteit	Afmetingen (W*D*Hmm)	Netto gewicht	Nominaal vermogen
KOBLENZ0814WA-030	8,0kg	595*565*850	68kg	2000W
KOBLENZ1015WA-030	10,0kg	595*565*850	72kg	1900W

Technische gegevens

■ Product Fiches

Product fiche concerning to Regulation (EU) No 1061/2010

Trade mark	
Model identifier	KOBLENZ0814WA-030
Rated capacity in kg of cotton laundry	8
Energy efficiency class on a scale from A+++ (most efficient) bis D (least efficient)	A+++
Energy consumption 175 kWh per year, based on 220 standard washing cycles for the standard cotton programmes at 60 °C and 40 °C at full and partial load, and the consumption of the low-power modes. Actual energy consumption will depend on how the appliance is used.	
Energy consumption of the standard 60°C cotton programme at full load	0.82kwh
Energy consumption of the standard 60°C cotton programme at partial load	0.75kwh
Energy consumption of the standard 40°C cotton programme at partial load	0.73kwh
Weighted power consumption of the off-mode	0.50W
Weighted power consumption of the left-on mode	1.00W
Water consumption 11000 litres per year, based on 220 standard washing cycles for the standard cotton programmes at 60 °C and 40 °C at full and partial load. Actual water consumption will depend on how the appliance is used.	
spin-drying efficiency class B on a scale from G (least efficient) to A (most efficient)	
maximum spin speed	1400
Remaining moisture content	53%
'Intensive 60°C programme' and the 'Intensive 40°C programme' are the standard washing programmes to which the information in the label and the fiche relates, that these programmes are suitable to clean normally soiled cotton laundry and that they are the most efficient programmes in terms of combined energy and water consumption.	
Programme time of the standard 60°C cotton programme at full load	280min
Programme time of the standard 60°C cotton programme at half load	270min
Programme time of the standard 40°C cotton programme at half load	270min
duration time of left-on mode	1min
Airborne acoustical noise emissions during washing phase	57dB
Airborne acoustical noise emissions during spinning phase	79dB
'built-in' washing machine	no

Energy test program: Intensive 60/40 °C; Speed: the highest speed; Other as the default.

Technische gegevens

Supplier's name or trade mark:

Supplier's address ^(b):

Model identifier: KOBLENZ0814WA-030

General product parameters:

Parameter	Value		Parameter	Value	
Rated capacity ^(a) (kg)	8,0		Dimensions in cm	Height	85
				Width	60
				Depth	57
EEI _w ^(a)	60.0		Energy efficiency class ^(a)	B	
Washing efficiency index ^(a)	1.04		Rinsing effectiveness (g/kg) ^(a)	5.0	
Energy consumption in kWh per cycle, based on the eco 40-60 programme. Actual energy consumption will depend on how the appliance is used.	0.545		Water consumption in litre per cycle, based on the eco 40-60 programme. Actual water consumption will depend on how the appliance is used and on the hardness of the water.	48	
Maximum temperature inside the treated textile ^(a) (°C)	Rated capacity	34	Remaining moisture content ^(a) (%)	Rated capacity	53
	Half	29		Half	53
	Quarter	21		Quarter	53
Spin speed ^(a) (rpm)	Rated capacity	1400	Spin-drying efficiency class ^(a)	B	
	Half	1400			
	Quarter	1400			
Programme duration ^(a) (h:min)	Rated capacity	3 : 38	Type	free-standing	
	Half	2 : 48			
	Quarter	2 : 48			
Airborne acoustical noise emissions in the spinning phase ^(a) (dB(A) re 1 pW)	76		Airborne acoustical noise emission class ^(a) (spinning phase)	B	
Off-mode (W)	0.50		Standby mode (W)	N/A	
Delay start (W) (if applicable)	4.00		Networked standby (W) (if applicable)	N/A	

Minimum duration of the guarantee offered by the supplier ^(b):

This product has been designed to release silver ions during the washing cycle

NO

Additional information:

Weblink to the supplier's website, where the information in point 9 of Annex II to Commission Regulation (EU) 2019/2023 (1) (b) is found:

^(a) for the eco 40-60 programme.

^(b) changes to these items shall not be considered relevant for the purposes of paragraph 4 of Article 4 of Regulation (EU) 2017/1369.

^(c) if the product database automatically generates the definitive content of this cell the supplier shall not enter these data.

Technische gegevens

■ Product Fiches

Product fiche concerning to Regulation (EU) No 1061/2010

Trade mark	
Model identifier	KOBLENZ1015WA-030
Rated capacity in kg of cotton laundry	10
Energy efficiency class on a scale from A+++ (most efficient) bis D (least efficient)	A+++
Energy consumption 167 kWh per year, based on 220 standard washing cycles for the standard cotton programmes at 60 °C and 40 °C at full and partial load, and the consumption of the low-power modes. Actual energy consumption will depend on how the appliance is used.	
Energy consumption of the standard 60°C cotton programme at full load	0.80kwh
Energy consumption of the standard 60°C cotton programme at partial load	0.70kwh
Energy consumption of the standard 40°C cotton programme at partial load	0.68kwh
Weighted power consumption of the off-mode	0.50W
Weighted power consumption of the left-on mode	1.00W
Water consumption 12980 litres per year, based on 220 standard washing cycles for the standard cotton programmes at 60 °C and 40 °C at full and partial load. Actual water consumption will depend on how the appliance is used.	
spin-drying efficiency class B on a scale from G (least efficient) to A (most efficient)	
maximum spin speed	1500
Remaining moisture content	53%
'Intensive 60°C programme' and the 'Intensive 40°C programme' are the standard washing programmes to which the information in the label and the fiche relates, that these programmes are suitable to clean normally soiled cotton laundry and that they are the most efficient programmes in terms of combined energy and water consumption.	
Programme time of the standard 60°C cotton programme at full load	285min
Programme time of the standard 60°C cotton programme at half load	270min
Programme time of the standard 40°C cotton programme at half load	270min
duration time of left-on mode	1min
Airborne acoustical noise emissions during washing phase	57dB
Airborne acoustical noise emissions during spinning phase	79dB
'built-in' washing machine	no

Energy test program: Intensive 60/40 °C; Speed: the highest speed; Other as the default.

Technische gegevens

Supplier's name or trade mark:

Supplier's address ^(b):

Model identifier: KOBLENZ1015WA-030

General product parameters:

Parameter	Value		Parameter	Value	
Rated capacity ^(a) (kg)	10.0		Dimensions in cm	Height	85
				Width	60
				Depth	57
EEI _w ^(a)	60.0		Energy efficiency class ^(a)	B	
Washing efficiency index ^(a)	1.04		Rinsing effectiveness (g/kg) ^(a)	5.0	
Energy consumption in kWh per cycle, based on the eco 40-60 programme. Actual energy consumption will depend on how the appliance is used.	0.593		Water consumption in litre per cycle, based on the eco 40-60 programme. Actual water consumption will depend on how the appliance is used and on the hardness of the water.	52	
Maximum temperature inside the treated textile ^(a) (°C)	Rated capacity	38	Remaining moisture content ^(a) (%)	Rated capacity	53
	Half	38		Half	53
	Quarter	23		Quarter	53
Spin speed ^(a) (rpm)	Rated capacity	1500	Spin-drying efficiency class ^(a)	B	
	Half	1500			
	Quarter	1500			
Programme duration ^(a) (h:min)	Rated capacity	3 : 59	Type	free-standing	
	Half	3 : 00			
	Quarter	3 : 00			
Airborne acoustical noise emissions in the spinning phase ^(a) (dB(A) re 1 pW)	80		Airborne acoustical noise emission class ^(a) (spinning phase)	C	
Off-mode (W)	0.50		Standby mode (W)	N/A	
Delay start (W) (if applicable)	4.00		Networked standby (W) (if applicable)	N/A	

Minimum duration of the guarantee offered by the supplier ^(b):

This product has been designed to release silver ions during the washing cycle

NO

Additional information:

Weblink to the supplier's website, where the information in point 9 of Annex II to Commission Regulation (EU) 2019/2023 (1) (b) is found:

^(a) for the eco 40-60 programme.

^(b) changes to these items shall not be considered relevant for the purposes of paragraph 4 of Article 4 of Regulation (EU) 2017/1369.

^(c) if the product database automatically generates the definitive content of this cell the supplier shall not enter these data.



Let op!

- Programma instellingen voor testen in overeenstemming met de geldende norm En50229 voor wassen en drogen.
- Programma-instelling voor testen in overeenstemming met de geldende norm En60456 voor wassen.
- Bij het gebruik van de testprogramma's de aangegeven lading wassen met de maximale centrifugeersnelheid.
- De werkelijke parameters zijn afhankelijk van hoe de machine wordt gebruikt en kunnen verschillen met de parameters in de bovenstaande tabel.
- De huishoudelijke wasmachine is uitgerust met een energiebeheersysteem. De tijdsduur voordat de standby wordt ingeschakeld, is minder dan 10 minuten.
- De geluidsemisatie tijdens het wassen/centrifugeren is voor de standaard wascyclus bij een volledige lading.

GARANTIEBEPALINGEN

1. Deze garantiebepalingen gelden uitsluitend voor de oorspronkelijke koper en voor huishoudelijk gebruik van het apparaat in Nederland. Bij doorverkoop van gebruiker aan gebruiker vervalt de garantie.
2. De garantie geldt slechts indien, bij eventueel beroep op de garantiebepalingen, dit garantiebewijs wordt getoond, samen met de originele aankoopnota door de 1^e koper.
3. Er is geen garantie van toepassing op gebreken, veroorzaakt door beschadigingen, ruwe of onoordeelkundige behandeling, nalatigheid van de gebruiker, het gebruik van het apparaat op een onjuiste spanning of gebruik voor een ander doel dan het doel waarvoor het geleverd werd. Er kan ook geen beroep op de garantie worden gedaan wanneer het typeplaatje met serienummer is veranderd of verwijderd en wanneer er door ondeskundigen aan het apparaat is gewerkt.
4. Buiten garantie vallen: glas(keramiek), lampen, kunststof/metalen onderdelen en/of - accessoires (bijv. filters, roosters, pandragers etc.), draadmanden en/of separatie schotten, lak- en/of emaille beschadigingen.
5. De garantie vangt aan op de dag van aankoop en houdt in:
Twee jaar garantie op het gehele apparaat en de elektrische onderdelen zoals thermostaat, thermische beveiliging, relais, ventilator, transformator, schakelaar enz. met uitzondering van de onder 4 genoemde zaken.
6. De garantie omvat uitsluitend het vervangen van defecte of beschadigde onderdelen voor zover wij ons volgens deze garantiebepalingen verantwoordelijk hebben gesteld.
7. Voorrijdkosten, arbeidsloon, transport- en/of verpakingskosten, alsmede het transportrisico (voor apparaten die alleen in onze eigen werkplaats gerepareerd kunnen worden) worden niet door de garantie gedekt en zijn voor rekening van de gebruiker. Zie ook onze 'Frilec Servicebepalingen' waarin o.a. de berekening van de voorrijdkosten en het arbeidsloon worden omschreven.
P.S. Reparatiekosten moeten direct contant worden voldaan. Indien facturering van de monteurskosten gewenst is, wordt het notabedrag verhoogd met extra administratiekosten.
8. Wij zijn niet verantwoordelijk voor de werkzaamheden of reparatiekosten, die niet in onze opdracht door derden zijn uitgevoerd. Tevens zijn we te allen tijde niet verantwoordelijk voor (extra) kosten en/of gevolgen hiervan, op wat voor manier dan ook, die direct of indirect uit een storing, gebrek of onoordeelkundig gebruik van het apparaat door derden, die niet in opdracht van Frilec of diens importeur en/of leverancier handelen, voortvloeien.
9. Vervanging van onderdelen verlengt de originele garantietermijn niet!

FRILEC SERVICEBEPALINGEN

1. Beschadigde apparaten bij ontvangst niet in gebruik nemen, maar dit direct melden bij uw leverancier. Eventuele terugname van beschadigde, gebruikte apparaten is niet mogelijk!
2. Tijdens de eerste 24 maanden na aankoopdatum op de originele nota wordt voor serviceverlening ten aanzien van gevallen, die onder deze garantiebepalingen vallen, niets in rekening gebracht.
3. Vanaf twee jaar na de aankoopdatum op de originele nota wordt in rekening gebracht:
 - a. de voorrijdkosten
 - b. het arbeidsloon
 - c. alle vervangen onderdelen.
4. Bij klantenbezoek dienen alle kosten en gebruikte materialen direct contant te worden voldaan met inachtneming van de bepalingen aangegeven bij punt 7 van de Garantiebepalingen en bij de punten 2-4 van de Frilec Servicebepalingen, ongeacht de aard van de werkzaamheden.
5. Eventueel verzenden van onderdelen geschiedt altijd onder rembours.

Voor service → **FRILEC** www.domest.nl - zie service
Tel. 0314 - 362244 (optie 2)
Fax. 0314 - 378232
E-mail: service@domest.nl



Koper → Naam _____
Adres _____
Plaats _____
Aankoop _____

Importeur → **DOMEST MULTIBRAND SALES & SERVICES B.V.**
J.F. Kennedylaan 101b 7001CZ Doetinchem NL
Tel. 0314 - 362244
Fax 0314 - 378232
E-mail: service@domest.nl



Washer Machine

OWNER'S MANUAL

Read This Manual

Use all instructions and explanations of the installation before use. Follow the instructions carefully. Keep the operation instructions handy for later use. If the application is sold or passed on then ensure that the new owner always receives those operation instructions.



CAUTION: HOT SURFACE !



CAUTION: RISK OF FIRE !

CONTENTS

SAFETY INSTRUCTIONS

- Safety Instructions 2

INSTALLATION

- Product Description 8
- Installation 9

OPERATIONS

- Quick Start 12
- Before Each Washing 13
- Detergent Dispenser 14
- Control Panel 15
- Option..... 16
- Other Functions 17
- Programmes..... 19
- Washing Programmes Table 20

MAINTENANCE

- Cleaning And Care 21
- Trouble Shooting 24
- Technical Specifications 25
- Product Fiches 26

SAFETY INSTRUCTIONS

■ Safety Instructions

For your safety, the information in this manual must be followed to minimize the risk of fire or explosion, electric shock, or to prevent property damage, personal injury or loss of life.

Explanation of the symbols:

Warning!

This combination of symbol and signal word indicates a potentially dangerous situation which may result in death or serious injuries unless it's avoided.

Caution!

This combination of symbol and signal word indicates a potentially dangerous situation which may result in slight or minor injuries or damage to property and the environment.

Note!

This combination of symbol and signal word indicates a potentially dangerous situation which may result in slight or minor injuries.

Warning!

The electric shock!

- If the supply cord is damaged, it must be replaced by the manufacturer, its service agent or similarly qualified persons in order to avoid a hazard.
- The new hose-sets supplied with the appliance are to be used and that old hose-sets should not be reused.
- Before any maintenance the device, unplug the appliance from the mains.

SAFETY INSTRUCTIONS

- Always unplug the machine and turn off the water supply after use. The max. inlet water pressure, in pascals. The min. inlet water pressure, in pascals.
- To ensure your safety, power plug must be inserted into an earthed three-pole socket. Check carefully and make sure that your socket is properly and reliably earthed.
- Make sure that the water and electrical devices must be connected by a qualified technician in accordance with the manufacturer's instructions and local safety regulations.
- Pull out its plug from the power socket before cleaning or maintenance.
- Do not use any socket with rated current less than that of appliance. Never pull out power plug with wet hand.
- Please remember to disconnect water and power supply immediately after the clothes are washed.

Risk to children!

- EN countries: the appliance can be used by children aged from 8 years and above and persons with reduced physical, sensory or mental capabilities or lack of experience and knowledge if they have been given supervision or instruction concerning use of the appliance in a safe way and understand the hazards involved. Children shall not play with the appliance. Cleaning and user maintenance shall not be made by children without supervision.
- Children of less than 3 years should be supervised to ensure that they do not play with appliance.
- Animals and children may climb into the machine. Check the machine before every operation.
- Kids should be supervised that they do not play with the appliance.

SAFETY INSTRUCTIONS

- Glass door may be very hot during the operation. Keep kids and pets far away from the machine during the operation very wet rooms as well as in the rooms with explosive or caustic gas.
- Remove all packages and transport bolts before using the appliance. Otherwise, serious damage may result.

Risk of explosion!

- Do not wash or dry articles that have been cleaned in, washed in, soaked in, or dabbed with combustible or explosive substances(such as wax, oil, paint, gasoline, degreasers, dry-cleaning solvents, kerosene, etc.) This may result in fire or explosion.
- The washer dryer is not to be used if industrial chemicals have been used for cleaning.
- The exhaust air must not be discharged into a flue which is for exhausting fumes from appliances burning gas or other fuels.
- Before hand thoroughly rinse items of washing by hand.

⚠ Caution!

Installing the product!

- This appliance is for indoor use only.
- It isn't intended to be built-in using.
- The openings must not be obstructed by a carpet.
- The appliance shall not be installed in bath room or very wet rooms as well as in the rooms with explosive or caustic gases.
- The appliance with single inlet valve only can be connected to the cold water supply. The appliance with double inlet valves should be correctly connected to the

SAFETY INSTRUCTIONS

hot water and cold water supply.

- Plug must be accessible after installation.
- The appliance must not be installed behind a lockable door, a sliding door or a door with a hinge on the opposite side to that of the washer dryer.
- The appliance shall not be installed at a humid place.
- Remove all packages and transport bolts before using the appliance. Otherwise, serious damage may result.

Risk of damaging appliance!

- The product is only for home use and is only designed for the textiles suitable for machine washing and drying.
- Do not climb up and sit on top cover of the machine.
- Do not lean against machine door.
- Cautions during Handling Machine:
 1. Transport bolts shall be reinstalled to the machine by a specialized person.
 2. The accumulated water shall be drained out of the machine.
 3. Handle the machine carefully. Never hold each protruded part on the machine while lifting. Machine door can not be used as the handle during the conveyance.
 4. This appliance is heavy. Transport with care.
 5. That the hands shall not be inserted into running water extracting tub.
- Please do not close the door with excessive forces. If it is found difficult to close the door, please check if the clothes are put in or distributed well.
- It is forbidden to wash carpets.

Operating the appliance!

SAFETY INSTRUCTIONS

- Before using the wash machine, the product shall be calibrated.
- Before washing the clothes at first time, the product shall be operated in one round of the whole procedures without the clothes inside.
- Flammable and explosive or toxic solvents are forbidden. Gasoline and alcohol etc. Shall not be used as detergents. Please only select the detergents suitable for machine washing, especially for drum.
- Make sure that all pockets are emptied. Sharp and rigid items such as coin, brooch, nail, screw or stone etc. may cause serious damages to this machine.
- Please check whether the water inside the drum has been drained before opening its door. Please do not open the door if there is any water visible.
- Be careful of burning when the product drains hot washing water.
- After the program is completed, Please wait for two minutes to open the door (Some model).
- Never refill the water by hand during washing.
- If it is unavoidable that fabrics that contain vegetable or cooking oil or have been contaminated by hair care products. it be placed in a tumble dryer they should first be washed in hot water with extra detergent, this will reduce, but not eliminate, the hazard.
- Adequate ventilation has to be provided to avoid the back flow of gases into the room from appliances burning other fuels, including open fires.
- Do not dry unwashed items in the appliance.
- Items that have been soiled with substances such as cooking oil, acetone, alcohol, petrol, kerosene, spot removers, turpentine, waxes and wax removers should be washed in hot with an extra amount of detergent before being dried in the appliance.

SAFETY INSTRUCTIONS

- Items such as foam rubber (latex foam), shower caps, water proof textiles, rubber backed articles and clothes or pillows fitted with foam rubber pads should not be dried in the machine.
- Fabric softeners, or similar products, should be used as specified by the fabric softener instructions.
- The machine whose lid can be opened during water extraction, that it takes 15s or more for complete stop of water extracting chamber tub.
- The final part of a washer dryer cycle occurs without heat (cool down cycle) to ensure that the items are left at a temperature that ensures that the items will not be damaged.
- Remove all objects from pockets such as lighters and matches before use the appliance.
- **WARNING:** Never stop a washer dryer before the end of the drying cycle unless all items are quickly removed and spread out so that the heat is dissipated.

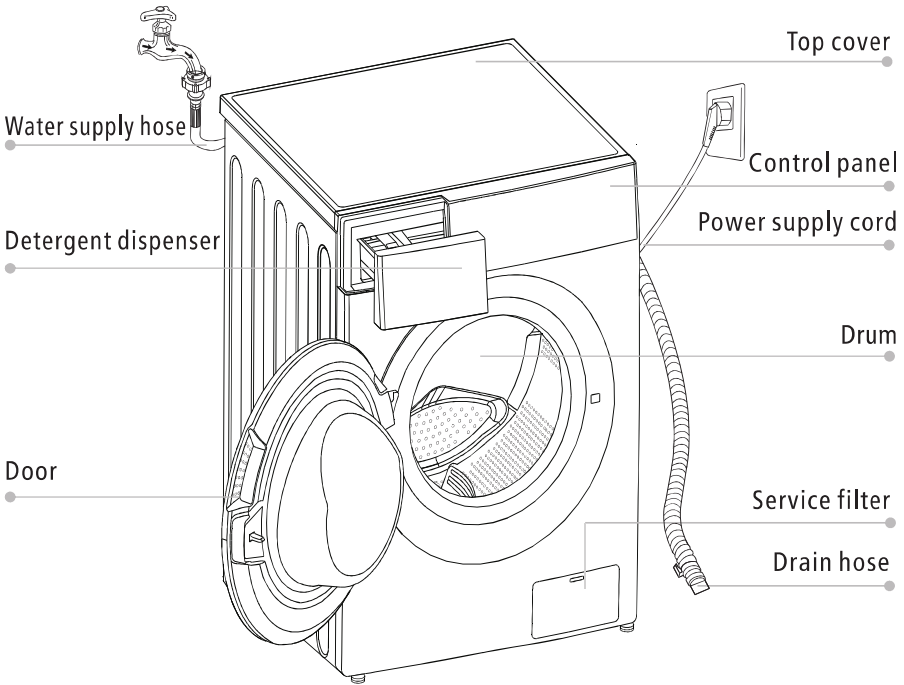
Packaging/Old appliance



This marking indicates that this product should not be disposed with other household wastes throughout the EU. To prevent possible harm to the environment or human health from uncontrolled waste disposal, recycle it responsibly to promote the sustainable reuse of material resources. To return your used device, please use the collection systems or contact the retailer where the product was purchased. They return and can take this product for environmental safe recycling.

INSTALLATION

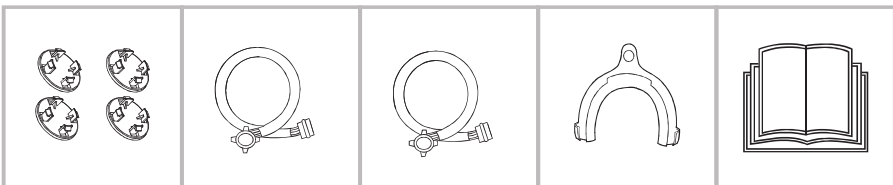
■ Product Description



Note!

- The product line chart is for reference only, please refer to real product as standard.

Accessories



Transport hole plug

Supply hose cold water

Supply hose hot water (optional)

Drain hose support (optional)

Owner's manual

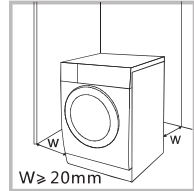
INSTALLATION

■ Installation

Installation area

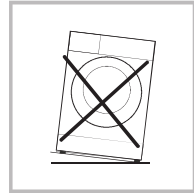
⚠ Warning!

- Stability is important to prevent the product from wandering!
- Make sure that the product should not stand on the power cord.



Before installing the machine, the location characterized as follows shall be selected:

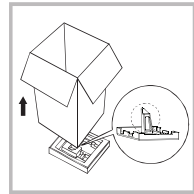
1. Rigid, dry, and level surface
2. Avoid direct sunlight
3. Sufficient ventilation
4. Room temperature is above 0°C
5. Keep far away from the heat resources such as coal or gas.



Unpacking the washing machine

⚠ Warning!

- Packaging material (e.g. Films, Styrofoam) can be dangerous for children.
- There is a risk of suffocation ! Keep all packaging well away from children.



1. Remove the cardboard box and styrofoam packing.
2. Lift the washer dryer and remove the base packing. Make sure the small triangle foam is removed with the bottom one together. If not, lay the unit down with side surface, then remove the small foam from the unit bottom manually.
3. Remove the tape securing the power supply cord and drain hose.
4. Remove the inlet hose from the drum.

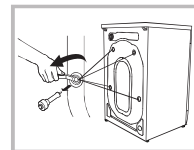
Remove transport bolts

⚠ Warning!

- You must remove the transport bolts from the backside before using the product.
- You'll need the transport bolts again if you move the product, so make sure you keep them in a safe place.

Please take the following steps to remove the bolts:

1. Loosen 4 bolts with spanner and then remove them.
2. Stop the holes with transport hole plugs.
3. Keep the transport bolts properly for future use.



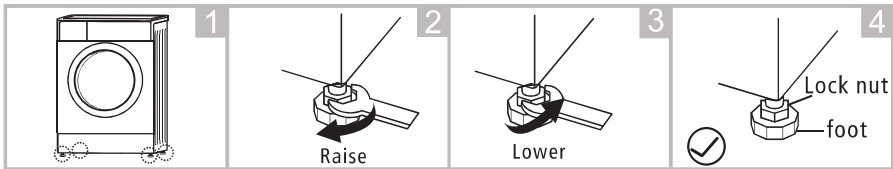
INSTALLATION

Levelling

⚠ Warning!

- The lock nuts on all four feet must be screwed tightly against the housing.

1. Check if the legs are closely attached to the cabinet. If not, please turn them to their original positions tighten the nuts.
2. Loosen the lock nut turn the feet until it closely contacts with the floor.
3. Adjust the legs and lock them with a spanner, make sure the machine is steady.



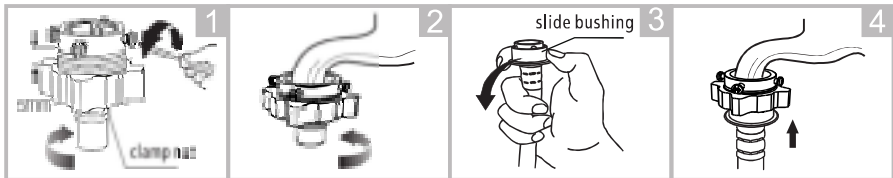
Connect Water Supply Hose

⚠ Warning!

- To prevent leakage or water damage, follow the instructions in this chapter!
- Do not kink, crush, modify or sever water inlet hose.
- For the model equips hot valve, connect it to hot water tap with hot water supply hose. Energy consumption will decrease automatically for some program.

Connect the inlet pipe as indicated, There are two ways to connect the inlet pipe.

1. Connection between ordinary tap and inlet hose.



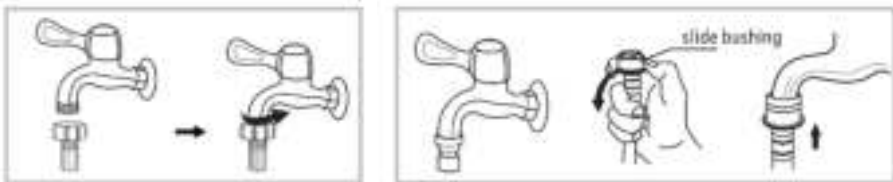
Loosen clamp nut and four bolts

Tighten clamp nut

Press slide bushing, insert inlet hose into connecting base

Connection finished

2. Connection between screw tap and inlet hose.

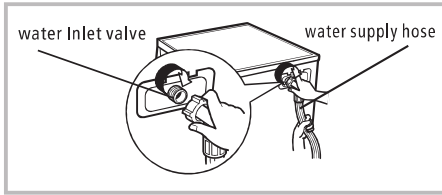


Tap with threads and inlet hose

Special tap for washer dryer

INSTALLATION

Connect the other end of inlet pipe to the inlet valve at the backside of product and fasten the pipe tightly clockwise.



Drain Hose

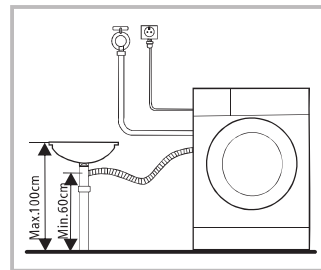
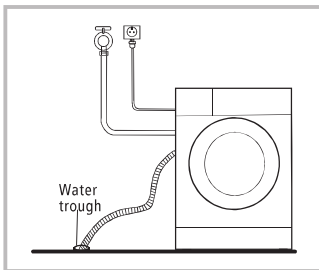
⚠ Warning!

- Do not kink or protract the drain hose.
- Position drain hose properly ,otherwise damage might result of water leakage.

There are two ways to place the end of drain hose:

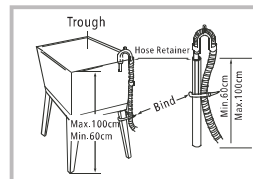
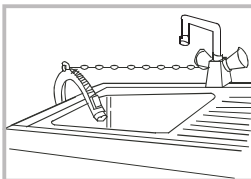
1.Put it into the water trough.

2.Connect it to the branch drain pipe of the trough.



📌 Note!

- If the machine has drain hose support, please install it like the following .



⚠ Warning!

- When installing drain hose, fix it properly with a rope.
- If drain hose is too long, do not force it into washing machine as it will cause abnormal noises.

OPERATIONS

■ Quick Start

⚠ Caution!

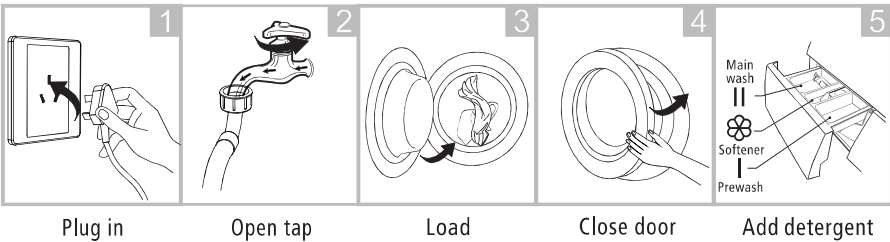
- Before washing, please make sure it's installed properly.
- Before washing at first time, the washing machine shall be operated in one round of the whole procedures without clothes in as follows.

📌 Calibration

It's recommend to calibrate the wash machine so that can serve you better.

- 1- Empty the wash machine;
- 2- Plug in;
- 3- Power on the wash machine and press "Delay" and "Speed" at the same time within 10 seconds then display "t19"
- 4- Press ▷|| to start the wash machine and wait till display "*****"

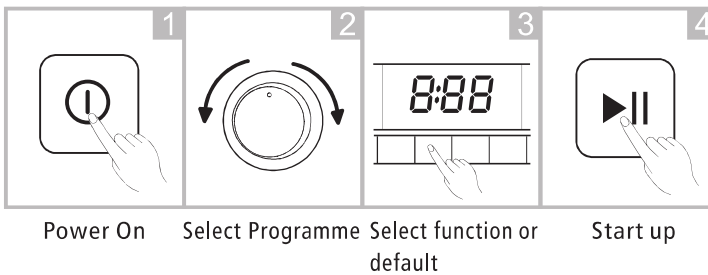
1. Before Washing



📌 Note!

- Detergent need to be added in "case I " after selecting pre-washing for machines with this function.

2. Washing



OPERATIONS

Note!

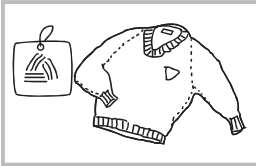
- 1.If default is selected, step 3 can be skipped.
- 2.The function button line chart is for reference only, please refer to real product as standard.

3. After Washing

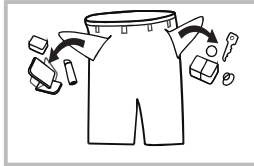
Buzzer beep or "End" on display.

■ Before Each Washing

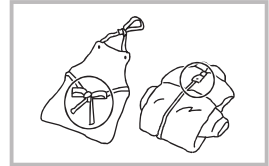
- The working condition of the washer should be(0-40)°C.If used under 0°C,the inlet valve and draining system may be damaged. If the machine is placed under condition of 0°C or less, then it should be transferred to normal ambient temperature to ensure the water supply hose and drain hose are not frozen before use.
- Please check the labels and the explanation of using detergent before wash. Use non-foaming or less-foaming detergent suitable for machine washing properly.



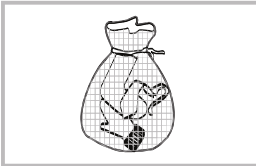
Check the label



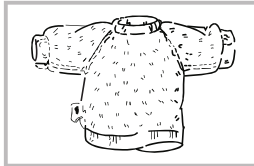
Take out the items out of the pockets



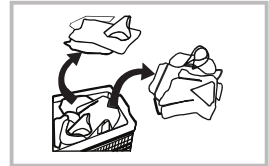
Knot the long strips,zip or button



Put small clothes into the pillow slip



Turn easy-pilling and long-pile fabric inside out



Separate clothes with different textures

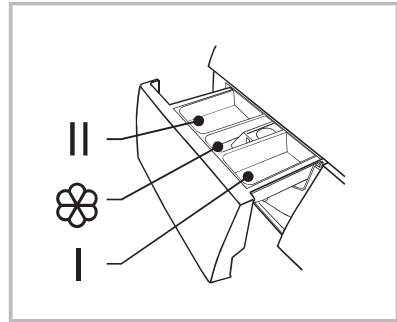
Warning!

- When washing a single clothes, it may easily cause great eccentricity and give alarm due to great unbalance. Therefore it is suggested to add one or two more clothes to be washed together so that draining can be done smoothly.
- Don't washing the clothes touching with kerosene, gasoline, alcohol and other flammable materials.

OPERATIONS

■ Detergent Dispenser

- I Pre wash detergent
- II Main wash detergent
- ☼ Softener



Pull out the dispenser

⚠ Caution!

- Detergent only need to be added in "case I" after selecting pre-washing for machines with this function.

Programme	I	II / △	☼	Programme	I	II / △	☼
Cotton	○	●	○	Sport Wear	○	●	○
Quick 15'		●	○	Synthetic	○	●	○
Rapid 45'		●	○	Mix	○	●	○
60' Wash		●	○	Delicate		●	○
ECO 40-60		●	○	Wool		●	○
Intensive		●	○	20°C		●	○
Rinse & Spin			○	Spin Only			
Sterilization		●	○				

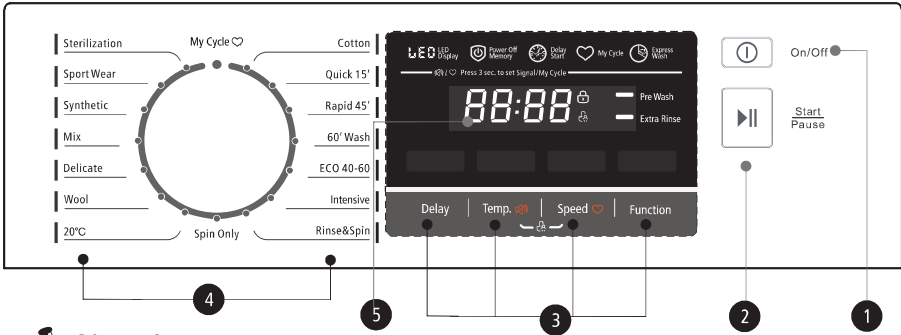
● Means must ○ Means optional

📌 Note!

- As for the agglomerated or ropy detergent or additive, before they are poured into the detergent box, it is suggested to use some water for dilution to prevent the inlet of detergent box from being blocked and overflowing while filling water.
- Please choose suitable type of detergent for the various washing temperature to get the best washing performance with less water and energy consumption.

OPERATIONS

Control Panel



Note!

- The chart is for reference only, Please refer to real product as standard.

1 On/Off

Product is switched On/Off.

2 Start/Pause

Press the button to start or pause the washing cycle.

3 Option

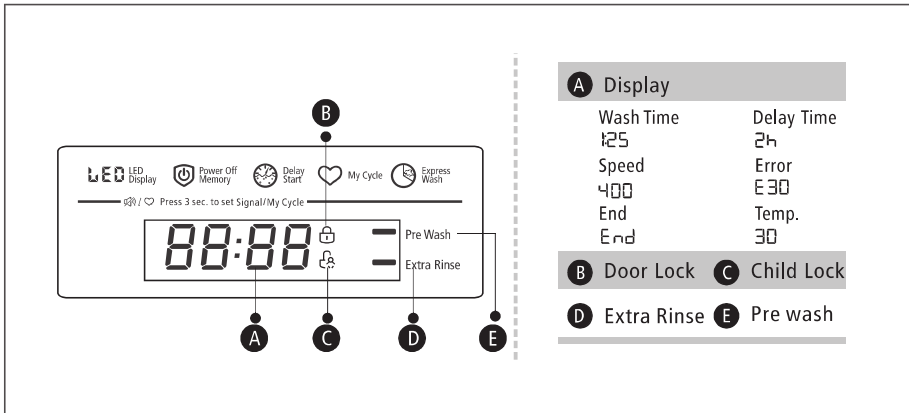
This allows you to select an additional function and will light when selected.

4 Programmes

Available according to the laundry type.

5 Display

The display shows the settings, estimated time remaining, options, and status messages for your washer. The display will remain on through the cycle.



OPERATIONS

■ Option

Delay

Delay

Set the Delay function:

1. Select a programme; 2. Press the Delay button to choose the time (the delaying time is 0-24 H.);
3. Press [Start/Pause] to commence the delay operation



Choose the Programme

Setting time

Start

Cancel the Delay function:

Press the [Delay] button until the display be 0H. It should be pressed before starting the programme. If the programme already started, should switch off programme to reset a new one.

⚠ Caution!

- If there is any break in the power supply while the machine is operating, a special memory stores the selected programme and when the power is restarted, the program will continue.

Pre Wash

Pre Wash

The Prewash function can get an extra wash before main wash, it is suitable for washing the dust rises to surface of the clothes; You need to put detergent into the Case (I) when select it.

Extra Rinse

Extra Rinse

The laundry will undergo extra rinse once after you select it.



My Cycle

To memory the frequently used programme.

After choosing the programme and setting the options, press [Speed] 3 sec. before start to wash. The default setting course is Cotton.

Start/Pause

Reload

This operation can be executed during the washing progress. When the drum is still rolling and there is large amount of water with high temperature in the drum. The state is unsafe and the door cannot be opened forcefully. To press [Start/Pause] for 3 sec. to reload, and start the clothes adding in the midway function. Please follow the steps as bellow:

1. Wait until the drum stops rotation.
2. The door lock is unlocked.
3. Close the door when the clothes are reloaded and press the [Start/Pause] button.



Press [Start/Pause] 3 sec.

Reload the clothes

Start/Pause

OPERATIONS

⚠ Caution!

- Don't use the Reload function when the water level over the edge of the inner tub or the temperature is higher.

■ Other Functions

Temp.

Temp.

Press the button to regulate the temperature(Cold,20°C,30°C, 40°C,60°C,70°C,90°C)

Speed

Speed

Press the button to change the speed.

1400: 0-400-600-800-1000-1200-1400 1500: 0-400-600-800-1000-1200-1400-1500

Programme	Default Speed(rpm)		Programme	Default Speed(rpm)	
	1400	1500		1400	1500
Cotton	1400	1500	Sport Wear	800	800
Quick 15'	800	800	Synthetic	1200	1200
Rapid 45'	800	800	Mix	1000	1000
60'Wash	1000	1000	Delicate	800	800
ECO 40-60	1400	1500	Wool	600	600
Intensive	800	800	20°C	1000	1000
Rinse &Spin	1000	1000	Spin Only	1000	1000
Sterilization	800	800			

OPERATIONS



Child Lock

To avoid mis operation by children.



Press [Temp.] and [Speed]
3 sec. till buzzer beep.

! Caution!

When child lock is activated and program starts, child lock indicator will switch on, and the CL and remaining time on the display are alternately displayed in 0.5s. Press the other buttons will make child lock indicator flash for 3s. when program finish, CL and END alternate for 10s in 0.5s, then the child lock lights flash for 3s

- Only press and hold the two button can release child lock, even power off, switch off and program end
- The "Child Lock" will lock all buttons except Power button and Child Lock button
- Please release child lock before selecting program and starting washing



Mute the buzzer



Choose the Programme



Press the [Temp.] button for 3sec.,
the buzzer is mute.

To act the buzzer function, press the button again for 3 seconds. The setting will be kept until the next reset.

! Caution!

- After Muting the buzzer function, the sounds will not be activated any more.

OPERATIONS

■ Programmes

Programmes are available according to the laundry type.

Programmes	
Cotton	Hard-wearing textiles, heat-resistant textiles made of cotton or linen.
Synthetic	Wash synthetic articles, for example: shirts, coats, blending. While washing the knitting textiles, detergent quantity shall be reduced due to its loose string construction and easily forming bubbles.
Mix 20°C	Mixed load consisting of textiles made of cotton and synthetics. 20°C default, can choose cold water.
Quick 15'	Extra short programme approx, suitable for lightly soiled washing as a small amounts of laundry.
Rapid45'	This programme is suitable for washing not very dirty clothes, save more energy and washing.
60' Wash	This programme is suitable for daily wash, for daily laundry, to achieve a good washing performance about 60min.
ECO 40-60	Default 40°C, not selectable, suitable for laundry washing at about 40°C-60°C.
Wool	Hand or machine-washable wool or richwool textiles. Especially gentle wash programme to prevent shrinkage, longer programme pauses (textiles rest in wash liquor).
Spin Only	Extra spin with selectable spin speed.
Intensive	To increase the washing effects, washing time is increased.
Sterilization	Keep the washing temperature above 60 degrees for more than 30 minutes, effectively remove harmful bacteria.
Delicate	For delicate, washable textiles, e.g. made of silk, satin, synthetic fibres or blended fabrics.
Sport Wear	This programme is suitable for wash the sportwear.
Rinse&Spin	Extra rinse with spin.

OPERATIONS

■ Washing Programmes Table

Programme	Load(kg)		Temp.(°C)	Default Time
	8.0	10.0	Default	
Cotton	8.0	10.0	40	3:39
Quick 15'	2.0	2.0	Cold	0:15
Rapid 45'	2.0	2.0	20	0:45
60'Wash	2.0	2.0	30	1:00
ECO 40-60	8.0	10.0	-	3:32/3:53
Intensive	8.0	10.0	40	3:48
Rinse & Spin	8.0	10.0	-	0:20
Sterilization	4.0	5.0	70	2:27
Sport Wear	4.0	5.0	20	0:45
Synthetic	4.0	5.0	40	3:18
Mix	8.0	10.0	40	1:20
Delicate	2.5	3.0	30	0:50
Wool	2.0	2.0	40	1:07
20°C	4.0	5.0	20	1:01
Spin Only	8.0	10.0	-	0:12

- Concerning to Regulation(EU) No 1061/2010,
The EU energy efficiency class is: A+++
Energy test program: Intensive 60/40 °C; Speed:The highest speed;
Other as the default.
Half load for 7.0/8.0/9.0/10.0Kg machine:4.0/5.0Kg.
- Concerning to Regulation(EU) 2019/2023,
The EU energy efficiency class is: B
Energy test program: ECO 40-60. Other as the default.
Half load for 7.0/8.0/9.0/10.0Kg machine:4.0/5.0Kg.
Quarter load for 7.0/8.0/9.0/10.0Kg machine:2.0/2.5Kg.

Note!

- The parameters in this table are only for user's reference. The actual parameters maybe different with the parameters in above mentioned table.

MAINTENANCE

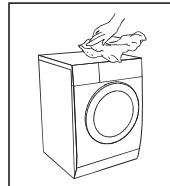
■ Cleaning And Care

Warning!

- Before your maintenance starts, please unplug the machine and close the tap.

Cleaning The Cabinet

Proper maintenance on the washing machine can extend its working life. The surface can be cleaned with diluted non-abrasive neutral detergents when necessary. If there is any water overflow, use the wet cloth to wipe it off immediately. No sharp items are allowed.



Note!

- Formic acid and its diluted solvents or equivalent are forbidden, such as alcohol, solvents or chemical products, etc.

Cleaning The Drum

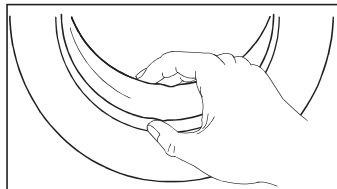
The rusts left inside the drum by the metal articles shall be removed immediately with chlorine-free detergents. Never use steel wool.

Note!

- Don't put laundry in the washing machine during the drum cleaning.

Cleaning The Door Seal And Glass

Wipe the glass and seal after each wash to remove lint and stains. If lint builds up it can cause leaks. Remove any coins, buttons and other objects from the seal after each wash.



MAINTENANCE

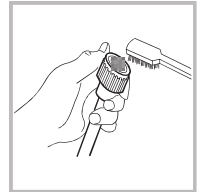
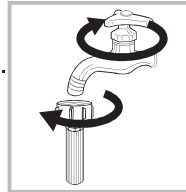
Cleaning The Inlet Filter

Note!

- Inlet filter must be cleaned if there is less water.

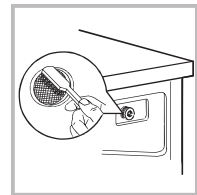
Washing the filter in the tap

1. Close the tap.
2. Remove the water supply hose from the tap.
3. Clean the filter.
4. Reconnect the water supply hose.



Washing the filter in washing machine:

1. Screw off the inlet pipe from the backside of the machine.
2. Pull out the filter with long nose pliers and reinstall it back after being washed.
3. Use the brush to clean the filter.
4. Reconnect the inlet pipe.

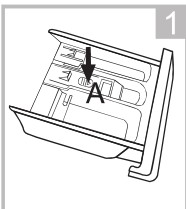


Note!

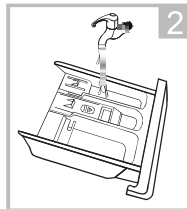
- If the brush is not clean, you can pull out the filter washed separately;
- Reconnect, turn on the tap.

Clean The Detergent Dispenser

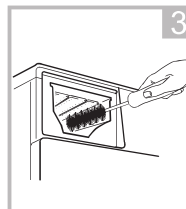
1. Press down the arrow location on softener cover inside the dispenser drawer.
2. Lift the clip up and take out softener cover and wash all grooves with water.
3. Restore the softener cover and push the drawer into position.



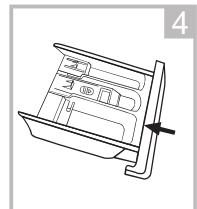
Pull out the dispenser drawer with press the A



Clean the dispenser drawer under water



Clean inside the recess with an old toothbrush



Insert the dispenser drawer

Note!

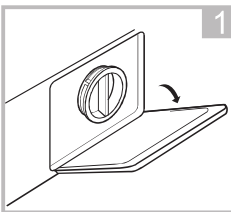
- Do not use alcohol, solvents or chemical products to clean the machine.

MAINTENANCE

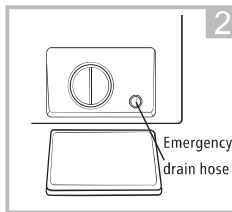
Cleaning The Drain Pump Filter

⚠ Warning!

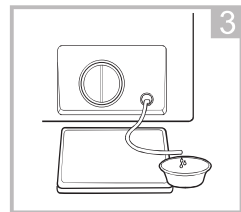
- Be careful of the hot water!
- Allow detergent solution to cool down.
- Unplug the machine to avoid electrical shock before washing.
- Drain pump filter can filter the yarns and small foreign matters from the washing.
- Clean the filter periodically to ensure the normal operation of washing machine.



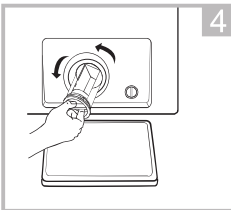
Open the lower cover cap



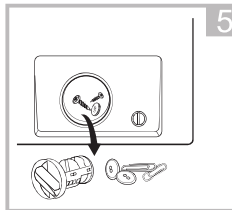
Rotate 90°C and pull out the emergency drain hose, and take off the hose cap



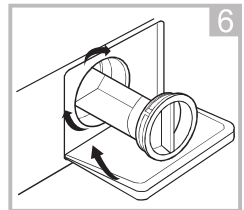
After water runs out, reset the drain hose



Open the filter by turning to the counter clockwise



Remove extraneous matter



Close the lower cover cap

⚠ Caution!

- Make sure that valve cap and emergency drain hose are reinstalled properly, cap plates should be inserted aligning to hole plates otherwise water may leak.
- Some machines don't have emergency drain hose, so step 2 and step 3 can be skipped. Rotate lower cover cap directly to make water run into basin.
- When the appliance is in use and depending on the programme selected there can be hot water in the pump. Never remove the pump cover during a wash cycle, always wait until the appliance has finished the cycle, and is empty. When replacing the cover, ensure it is securely re-tightened.

MAINTENANCE

■ Trouble Shooting

The start of the appliance does not work or it stops during operation. First try to find a solution to the problem, If not, contact the service centre.

Description	Reason	Solution
Washer dryer cannot start up	Door is not closed properly	Restart after the door is closed Check if the clothes is stuck
Door can't be opened	Washer's safety protection design is working	Disconnect the power, restart the product
Water leakage	The connection between inlet pipe or outlet hose is not tight	Check and fasten water pipes Clean up outlet hose
Detergent residues in the box	Detergent is dampened or agglomerated	Clean and wipe the detergent box
Indicator or display does not light	Disconnect the power PC board or harness has connection problem	Check if the power is shut down and the power plug is connected correctly
Abnormal noise		Check if the fixing (bolts) have been removed Check it's installed on a solid and level floor

Description	Reason	Solution
E30	Door is not closed properly	Restart after the door is closed Check if the clothes is stuck
E10	Water injecting problem while washing	Check if the water pressure is too low Straighten the water pipe Check if the inlet valve filter is blocked
E21	Overtime water draining	Check if the drain hose is blocked
E12	Water overflow	Restart the washer
EXX	Others	Please try again first, call up service line if there are still troubles

Note!

- After the check, activate the appliance. If the problem occurs or the display shows other alarm codes again, contact the service.

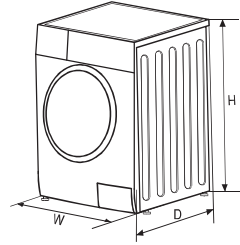
MAINTENANCE

■ Technical Specifications

Power Supply 220-240V~,50Hz

MAX.Current 10A

Standard Water Pressure 0.05MPa~1MPa



Model	Washing Capacity	Dimension (W*D*Hmm)	Net Weight	Rated Power
KOBLENZ0814WA-030	8.0kg	595*565*850	68kg	2000W
KOBLENZ1015WA-030	10.0kg	595*565*850	72kg	1900W

MAINTENANCE

■ Product Fiches

Product fiche concerning to Regulation (EU) No 1061/2010

Trade mark	
Model identifier	KOBLENZ0814WA-030
Rated capacity in kg of cotton laundry	8
Energy efficiency class on a scale from A+++ (most efficient) bis D (least efficient)	A+++
Energy consumption 175 kWh per year, based on 220 standard washing cycles for the standard cotton programmes at 60 °C and 40 °C at full and partial load, and the consumption of the low-power modes. Actual energy consumption will depend on how the appliance is used.	
Energy consumption of the standard 60°C cotton programme at full load	0.82kwh
Energy consumption of the standard 60°C cotton programme at partial load	0.75kwh
Energy consumption of the standard 40°C cotton programme at partial load	0.73kwh
Weighted power consumption of the off-mode	0.50W
Weighted power consumption of the left-on mode	1.00W
Water consumption 11000 litres per year, based on 220 standard washing cycles for the standard cotton programmes at 60 °C and 40 °C at full and partial load. Actual water consumption will depend on how the appliance is used.	
spin-drying efficiency class B on a scale from G (least efficient) to A (most efficient)	
maximum spin speed	1400
Remaining moisture content	53%
'Intensive 60°C programme' and the 'Intensive 40°C programme' are the standard washing programmes to which the information in the label and the fiche relates, that these programmes are suitable to clean normally soiled cotton laundry and that they are the most efficient programmes in terms of combined energy and water consumption.	
Programme time of the standard 60°C cotton programme at full load	280min
Programme time of the standard 60°C cotton programme at half load	270min
Programme time of the standard 40°C cotton programme at half load	270min
duration time of left-on mode	1min
Airborne acoustical noise emissions during washing phase	57dB
Airborne acoustical noise emissions during spinning phase	79dB
'built-in' washing machine	no

Energy test program: Intensive 60/40 °C; Speed: the highest speed; Other as the default.

MAINTENANCE

Supplier's name or trade mark:

Supplier's address ^(b):

Model identifier: KOBLENZ0814WA-030

General product parameters:

Parameter	Value		Parameter	Value	
Rated capacity ^(a) (kg)	8.0		Dimensions in cm	Height	85
				Width	60
				Depth	57
EE _w ^(a)	60.0		Energy efficiency class ^(a)	B	
Washing efficiency index ^(a)	1.04		Rinsing effectiveness (g/kg) ^(a)	5.0	
Energy consumption in kWh per cycle, based on the eco 40-60 programme. Actual energy consumption will depend on how the appliance is used.	0.545		Water consumption in litre per cycle, based on the eco 40-60 programme. Actual water consumption will depend on how the appliance is used and on the hardness of the water.	48	
Maximum temperature inside the treated textile ^(a) (°C)	Rated capacity	34	Remaining moisture content ^(a) (%)	Rated capacity	53
	Half	29		Half	53
	Quarter	21		Quarter	53
Spin speed ^(a) (rpm)	Rated capacity	1400	Spin-drying efficiency class ^(a)	B	
	Half	1400			
	Quarter	1400			
Programme duration ^(a) (h:min)	Rated capacity	3 : 38	Type	free-standing	
	Half	2 : 48			
	Quarter	2 : 48			
Airborne acoustical noise emissions in the spinning phase ^(a) (dB(A) re 1 pW)	76		Airborne acoustical noise emission class ^(a) (spinning phase)	B	
Off-mode (W)	0.50		Standby mode (W)	N/A	
Delay start (W) (if applicable)	4.00		Networked standby (W) (if applicable)	N/A	

Minimum duration of the guarantee offered by the supplier ^(b):

This product has been designed to release silver ions during the washing cycle

NO

Additional information:

Weblink to the supplier's website, where the information in point 9 of Annex II to Commission Regulation (EU) 2019/2023 (1) (b) is found:

^(a) for the eco 40-60 programme.

^(b) changes to these items shall not be considered relevant for the purposes of paragraph 4 of Article 4 of Regulation (EU) 2017/1369.

^(c) if the product database automatically generates the definitive content of this cell the supplier shall not enter these data.

MAINTENANCES

■ Product Fiches

Product fiche concerning to Regulation (EU) No 1061/2010

Trade mark	
Model identifier	KOBLENZ1015WA-030
Rated capacity in kg of cotton laundry	10
Energy efficiency class on a scale from A+++ (most efficient) bis D (least efficient)	A+++
Energy consumption 167 kWh per year, based on 220 standard washing cycles for the standard cotton programmes at 60 °C and 40 °C at full and partial load, and the consumption of the low-power modes. Actual energy consumption will depend on how the appliance is used.	
Energy consumption of the standard 60°C cotton programme at full load	0.80kwh
Energy consumption of the standard 60°C cotton programme at partial load	0.70kwh
Energy consumption of the standard 40°C cotton programme at partial load	0.68kwh
Weighted power consumption of the off-mode	0.50W
Weighted power consumption of the left-on mode	1.00W
Water consumption 12980 litres per year, based on 220 standard washing cycles for the standard cotton programmes at 60 °C and 40 °C at full and partial load. Actual water consumption will depend on how the appliance is used.	
spin-drying efficiency class B on a scale from G (least efficient) to A (most efficient)	
maximum spin speed	1500
Remaining moisture content	53%
'Intensive 60°C programme' and the 'Intensive 40°C programme' are the standard washing programmes to which the information in the label and the fiche relates, that these programmes are suitable to clean normally soiled cotton laundry and that they are the most efficient programmes in terms of combined energy and water consumption.	
Programme time of the standard 60°C cotton programme at full load	285min
Programme time of the standard 60°C cotton programme at half load	270min
Programme time of the standard 40°C cotton programme at half load	270min
duration time of left-on mode	1min
Airborne acoustical noise emissions during washing phase	57dB
Airborne acoustical noise emissions during spinning phase	79dB
'built-in' washing machine	no

Energy test program: Intensive 60/40 °C; Speed: the highest speed; Other as the default.

MAINTENANCES

Supplier's name or trade mark:

Supplier's address ^(b):

Model identifier: KOBLENZ1015WA-030

General product parameters:

Parameter	Value		Parameter	Value	
Rated capacity ^(a) (kg)	10.0		Dimensions in cm	Height	85
				Width	60
				Depth	57
EE _w ^(a)	60.0		Energy efficiency class ^(a)	B	
Washing efficiency index ^(a)	1.04		Rinsing effectiveness (g/kg) ^(a)	5.0	
Energy consumption in kWh per cycle, based on the eco 40-60 programme. Actual energy consumption will depend on how the appliance is used.	0.593		Water consumption in litre per cycle, based on the eco 40-60 programme. Actual water consumption will depend on how the appliance is used and on the hardness of the water.	52	
Maximum temperature inside the treated textile ^(a) (°C)	Rated capacity	38	Remaining moisture content ^(a) (%)	Rated capacity	53
	Half	38		Half	53
	Quarter	23		Quarter	53
Spin speed ^(a) (rpm)	Rated capacity	1500	Spin-drying efficiency class ^(a)	B	
	Half	1500			
	Quarter	1500			
Programme duration ^(a) (h:min)	Rated capacity	3 : 59	Type	free-standing	
	Half	3 : 00			
	Quarter	3 : 00			
Airborne acoustical noise emissions in the spinning phase ^(a) (dB(A) re 1 pW)	80		Airborne acoustical noise emission class ^(a) (spinning phase)	C	
Off-mode (W)	0.50		Standby mode (W)	N/A	
Delay start (W) (if applicable)	4.00		Networked standby (W) (if applicable)	N/A	

Minimum duration of the guarantee offered by the supplier ^(b):

This product has been designed to release silver ions during the washing cycle

NO

Additional information:

Weblink to the supplier's website, where the information in point 9 of Annex II to Commission Regulation (EU) 2019/2023 (1) (b) is found:

^(a) for the eco 40-60 programme.

^(b) changes to these items shall not be considered relevant for the purposes of paragraph 4 of Article 4 of Regulation (EU) 2017/1369.

^(c) if the product database automatically generates the definitive content of this cell the supplier shall not enter these data.

MAINTENANCES

Note!

- Programme setting for testing in accordance with applicable standard En60456 for wash.
- Programme setting for testing in accordance with applicable standard En50229 for wash and dry.
- When using the test programmes, wash the specified load using the maximum spin speed.
- The actual parameters will depend on how the appliance is used, and maybe different with the parameters in above mentioned table.
- The household washing machine is equipped with power management system. The duration of the left-on mode time is less than 10 minute.
- The noise emissions during washing/spinning for the standard washing cycle at full load.

WARRANTY TERMS & CONDITIONS

1. These warranty conditions apply exclusively to the original buyer and for domestic use of the appliance in the Netherlands. If the appliance is resold from user to user, the warranty becomes null and void.
2. The warranty only applies if, in the event of a warranty claim, this warranty certificate with the original purchase invoice is shown by the original buyer.
3. No guarantee shall apply to defects caused by: damage, rough or injudicious handling, negligence on the part of the user, use of the appliance at an incorrect voltage or use for a purpose other than that for which it was supplied. Nor can the warranty be invoked when the rating plate with serial number has been changed or removed and/or when the device has been worked on by unqualified persons.
4. Not covered under the terms of this warranty: glass(ceramic), lighting, plastic/metal parts and/or accessories (i.e. filters, grills, pan supports), wire baskets and/or separation partitions, lacquer and/or enamel damage.
5. The warranty period commences on the day of purchase and covers:
A two-year guarantee on the entire device and its electrical parts such as thermostat, thermal protection, relay, ventilation fan, transformer, switch, etc. with the exception of all parts mentioned under 4.
6. The warranty only covers the replacement of defective- or damaged parts in accordance with the stated responsibility in these warranty conditions.
7. Call-out charges, labour costs, transport and/or packaging costs as well as the transportation risk (for equipment that can only be repaired in our service department) are not covered by the guarantee and will be charged to the user. Please also read the 'Service Terms' below in which, among other things, calculation of call-out charges and labour costs are specified.
P.S. Repair costs must be paid directly in cash. If invoicing of the mechanic's costs is required, please take into account that additional administration costs will be charged.
8. We are not responsible for any work- and/or repair costs carried out by third parties, not commissioned by us. Nor are we, at any time, responsible for any (extra) costs and/or any consequences hereof, in any case, directly or indirectly resulting from a malfunction, defect or injudicious use of the device caused by a 3rd party not deployed by Frilec, its importer and/or suppliers.
9. Replacement of parts does not extend the original warranty period.

SERVICE TERMS FRILEC

1. Do not use damaged appliances upon receipt, but report this immediately to your supplier.
It is not possible to return damaged, used appliances!
2. During the first 24 months after the date of purchase on the original invoice no costs will be charged for services which are covered by these applicable warranty terms and conditions.
3. After a warranty period of two years, starting on the date of purchase on the original invoice, costs will be charged for:
 - a. Call-out costs
 - b. Labour costs
 - c. All replaced parts
4. In case of a visit to the customer all costs and materials used, must be paid directly in cash in accordance with the stipulations stated in point 7 in the Warranty Terms & Conditions and in points 2-4 in the Service Terms Frilec, regardless of the nature of the work.
5. Dispatch of any parts will always take place under the conditions of cash on delivery, C.O.D.

For service → **FRILEC** www.domest.nl - see service
Phone 0314 - 362244 (optie 2)
Fax 0314 - 378232
E-mail: service@domest.nl

Buyer → Name _____
Address _____
City _____
Purchase _____

Importer → **DOMEST MULTIBRAND SALES & SERVICES B.V.**
J.F.Kennedylaan 101b 7001CZ Doetinchem NL
Phone 0314 - 362244
Fax 0314 - 378232
E-mail: service@domest.nl

The logo for FRILEC, featuring the word "FRILEC" in a bold, black, sans-serif font. The letters are slightly shadowed, giving it a 3D appearance. Below the text is a horizontal line that is red on the left and black on the right.The logo for DOMEST MULTIBRAND SALES & SERVICES. It features the word "DOMEST" in a large, bold, black font. To its right is a blue square icon. Further right, the words "MULTIBRAND SALES & SERVICES" are written in a smaller, black, sans-serif font. Below the main text, there is a line of very small text that is difficult to read.

