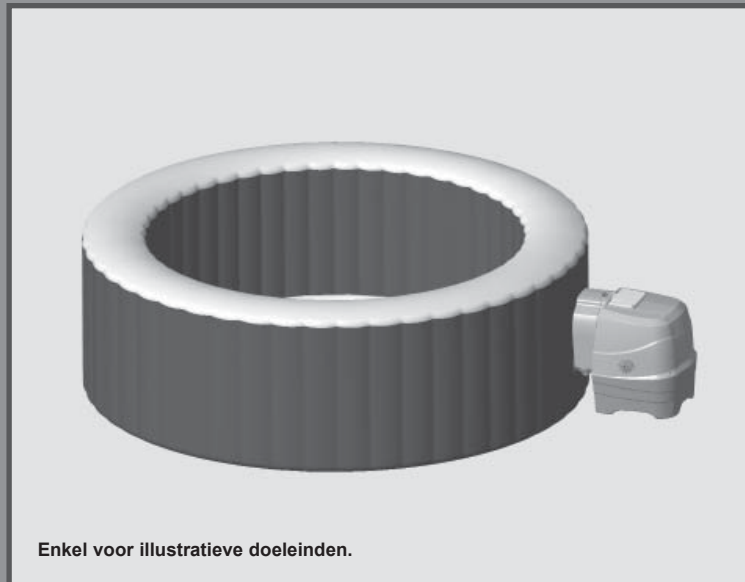


BELANGRIJKE VEILIGHEIDSIINSTRUCTIES

Lees de handleiding zorgvuldig voordat u het product gebruikt. Volg alle instructies nauwkeurig op. Bewaar de instructies.

PureSpa™ SB-H20



Enkel voor illustratieve doeleinden.

Probeer ook eens onze andere Intex producten, zoals: zwembad accessoires, opblaasbare zwembaden, speelgoed voor binnenshuis, luchtbedden en boten. Te verkrijgen bij de betere speelgoed- en zwembadwinkels. Of kijk eens op onze website.

Door ons streven naar continue productverbeteringen heeft Intex het recht productspecificaties en ontwerpen zonder kennisgeving te wijzigen, wat zou kunnen resulteren in wijzigingen in de handleiding.

INTEX®

©2022 Intex Marketing Ltd. - Intex Development Co. Ltd. - Intex Recreation Corp.
All rights reserved/Tous droits réservés/Todos los derechos reservados/Alle
Rechte vorbehalten. Printed in China/Imprimé en Chine/Impreso en China/
Gedruckt in China.

®™ Trademarks used in some countries of the world under license from/®™ Marques utilisées dans certains pays sous licence de/Marcas registradas utilizadas en algunos países del mundo bajo licencia de/Warenzeichen verwendet in einigen Ländern der Welt in Lizenz von/Intex Marketing Ltd. to/à/a/an Intex Development Co. Ltd., Hong Kong & Intex Recreation Corp., P.O. Box 1440, Long Beach, CA 90801 • Distributed in the European Union by/Distribué dans l'Union Européenne par/Distribuido en la unión Europea por/Vertrieb in der Europäischen Union durch/Intex Trading B.V., Ettenseweg 46, 4706 PB Roosendaal – The Netherlands • Distributed in the UK by Unitex Service (UK) Limited, 21 Holborn Viaduct, London EC1A 2DY, UK.
www.intexcorp.com

INHOUD

Veiligheidsvoorschriften.....	3-6
Onderdelenlijst.....	7-8
Montage instructies.....	9-14
In gebruik nemen.....	15
LED-code tabel.....	16
Advies voor het minimaliseren van warmteverlies en energieverbruik.....	17
Onderhoud en chemicaliën.....	18-22
Winterstalling.....	22
Problemen en oplossingen.....	23-24
Motor voor filterpomp uit elkaar halen.....	25
Verklaring van beperkte garantie.....	26

VEILIGHEIDSVOORSCHRIFTEN

Bij het installeren en gebruiken van deze elektrische apparatuur, moeten de basisvoorzorgsmaatregelen voor de veiligheid altijd worden opgevolgd.

LEES AL DEZE INSTRUCTIES ZORGVULDIG DOOR EN VOLG ZE OP

⚠ GEVAAR

- Risico voor Verdrinking (speciaal voor kinderen jonger dan 5 jaar). Wees voorzichtig om ongeautoriseerde toegang van kinderen tot de spa te voorkomen. Dit kan worden bereikt door toezicht door een volwassene die de toegang controleert of door de montage van een veiligheidsbeschermingsapparaat bij de spa. Om ongelukken tijdens het gebruik van de spa te voorkomen, dient u ervoor te zorgen dat kinderen onder constant toezicht staan.
- Risico voor Verdrinking. Inspecteer het afdekzeil regelmatig op lekken, vroegtijdige slijtage of schade. Gebruik nooit een versleten of beschadigd afdekzeil: deze levert niet het beschermingsniveau welke nodig is om een ongecontroleerde toegang tot de spa door een kind te vermijden.
- Gevaar voor verwondingen. De aanzuigfittingen in deze spa zijn afgestemd op de specifieke waterstroom die door de pomp wordt gecreëerd. Mocht het nodig zijn om de aanzuigfittingen of de pomp te vervangen, dient u ervoor te zorgen dat de stroomsnelheden compatibel zijn. Gebruik de spa nooit als de aanzuigfittingen stuk zijn of ontbreken. Vervang nooit een aanzuigfitting met een nominale waarde die lager is dan de stroomsnelheid die is aangegeven op de originele aanzuigfitting.
- Gevaar voor verwondingen. Gebruik het product niet met een beschadigde elektriciteits snoer. Graaf de elektriciteits snoer niet in. Gebruik geen verlengkabel.
- Gevaar voor elektrische schokken. Houdt alle elektrische apparaten op een minimale afstand van 3.5m van de spa.
- Gevaar voor elektrische schokken. Gebruik de spa niet met regen of onweer.

⚠ WAARSCHUWING

- Het elektrische apparaat van de spa moet worden gevoed via een aardlekschakelaar met een nominale bedrijfsreststroom van maximaal 30 mA.
- Het elektrische apparaat van de spa bevat een draagbare aardlekschakelaar (PRCD) met een nominale reststroom van niet meer dan 10 mA. Als een lekstroom van meer dan 10 mA wordt waargenomen, treedt de PRCD in werking en wordt de voeding onderbroken. In dit geval, ontkoppel de spa en stop onmiddellijk met het gebruiken van de spa. Neem vervolgens contact op met uw lokaal servicecentrum voor advies en/of reparatie van het product.
- Elektrische producten met een voltage hoger dan 12 V mogen niet binnen bereik van personen in de spa zijn.
- De elektrische installatie dient te voldoen aan lokale regels en wetten.
- Gebruik geen elektrische apparaten in en om de spa.
- Laat kinderen geen gebruik maken van de spa zonder toezicht van een volwassene.
- Dek de spa wegens veiligheidsredenen altijd af met het afdekzeil indien deze niet in gebruik is.
- Om het gevaar voor verwondingen/ziekte te beperken:
 - a) Het water in een spa mag nooit warmer zijn dan 40°C. Een watertemperatuur tussen 38°C en 40°C wordt beschouwd als veilig voor een gezonde volwassene. Voor jonge kinderen en wanneer de spa langer dan 10 minuten wordt gebruikt, wordt een lagere watertemperatuur aanbevolen. Het wordt aanbevolen om voor gebruik medisch advies in te winnen.
 - b) Omdat buitensporige watertemperaturen een hoog potentieel hebben bij het veroorzaken van schade bij de foetus tijdens de eerste maanden van de zwangerschap, moeten zwangere of mogelijk zwangere vrouwen de temperatuur van het water van de spa en de duur van het gebruik beperken en moeten zij ook medisch advies inwinnen.

⚠ WAARSCHUWING

- c) De gebruiker moet de watertemperatuur controleren voordat hij de spa betreedt.
- d) Personen welke last hebben (gehad) van zwaarlijvigheid, hartklachten, lage of hoge bloeddruk, problemen met de bloedsomloop of diabetes dienen een arts te raadplegen alvorens zij gebruik maken van de spa.
- e) Personen met een medische aandoening moeten medisch advies inwinnen alvorens een spa te gebruiken.
- f) Personen die medicatie gebruiken en/of een negatieve medische geschiedenis hebben, moeten medisch advies inwinnen alvorens een spa te gebruiken, omdat sommige medicijnen slaperigheid kunnen veroorzaken, terwijl andere medicijnen de hartslag, bloeddruk en bloedsomloop kunnen beïnvloeden.
- g) Laat uw hoofd niet onder water komen en slik het spa-water niet in.
- Personen met een besmettelijke infectieziekte of aandoening mogen geen spa of hot tub gebruiken.
 - Betreed de spa voorzichtig om letsel te voorkomen.
 - Gebruik de spa niet onmiddellijk na een zware inspanning.
 - Het voor lange tijd onder water blijven in de spa kan schadelijk zijn voor de gezondheid.
 - Indien u zwanger bent kan het voor langere periode in warm water verblijven schadelijk zijn voor de foetus. Meet de watertemperatuur alvorens u de spa betreedt, het water mag niet warmer zijn dan 38°C. Breng niet langer dan 10 minuten door in de spa.
 - Wees voorzichtig met temperatuurverschillen. De spa bevat warm water, dit kan duizeligheid of extreme moeheid veroorzaken wat kan resulteren in bewusteloosheid. Indien u zich onprettig, duizelig of extreem moe voelt dient u de spa direct te verlaten. Bewusteloosheid in de spa kan verdrinking als gevolg hebben.
 - Voeg chemicaliën toe aan het water, niet water aan de chemicaliën, daar het vrijkomen van chloorgas hierdoor veroorzaakt kan worden.
 - Niet duiken of springen.
 - Installatie en demontage mag enkel door volwassenen worden uitgevoerd.
 - Dit apparaat kan gebruikt worden door kinderen van 8 jaar of ouder, zorg er altijd voor dat de instructies worden opgevolgd en dat het apparaat alleen gebruikt wordt door personen die dit veilig doen en zich bewust zijn van eventuele risico's. Dit apparaat is geen speelgoed, laat kinderen dit niet zonder toezicht gebruiken.
 - Houd de stekker van dit product op meer dan 4 m afstand van de spa en op een hoogte van ten minste 1,2 m.
 - Voordat u het apparaat gaat verplaatsen verschoneren of onderhouden dient de spa altijd losgekoppeld te zijn van het stopcontact. Dit dient ook te gebeuren als het apparaat in aanraking kan komen met regen.
 - Begraaf het elektrische snoer niet in de grond maar zorg er wel voor dat deze niet beschadigd kan raken door bijvoorbeeld een grasmaaier, heggenscharen of andere machines.
 - Als het netsnoer beschadigd is, moet het worden vervangen door de fabrikant, zijn servicevertegenwoordiger of gelijkwaardig gekwalificeerde personen om gevaar te voorkomen. Gebruik bij onderhoud alleen identieke reserveonderdelen.

⚠ WAARSCHUWING

- **Houd de stekker altijd droog. Sluit nooit een natte stekker aan!**
- De stekker van de spa mag alleen op een geaard stopcontact van een vaste elektrische installatie worden aangesloten.
- Gebruik geen timer of verlengkabel en laat het snoer in originele staat om elektrische Schokken en brand te voorkomen.
- Zorg ervoor dat uw handen droog zijn wanneer u de stekker in het stopcontact plaatst, probeer niet de stekker uit het stopcontact te verwijderen of hierin te plaatsen terwijl u in het water staat of zit.
- Laat de spa niet voor langere periode zonder water staan. Stel de spa niet voor een lange tijd aan direct zonlicht bloot.
- Wanneer het product voor een lange periode niet gebruikt wordt, zoals in de winter, is het raadzaam de spa te demonteren en binnenshuis op te bergen.
- Voorkom bevriezing van het water in de spa. Zet de spa nooit aan indien het water bevroren geraakt is.
- Gebruik de spa niet indien er sprake is van beschadiging of het niet functioneren van het elektrische gedeelte van de spa. Raadpleeg direct onze service afdeling of een elektricien.
- Gebruik de spa nooit indien er niemand in de buurt is en sta anderen ook niet toe dit te doen.
- Gebruik nooit water warmer dan 40°C om de spa mee te vullen of om aan het water toe te voegen.
- Houdt huisdieren op veilige afstand van de spa om schade te voorkomen.
- Gebruik geen bad- olie, schuim of zout in het water van de spa.
- De spa dient op een vlakke, egale ondergrond te worden geïnstalleerd welke geschikt is om het gewicht van de spa compleet gevuld met water en 4 volwassen inzittenden te dragen (1136 kg). 6 volwassenen (1592 kg). 8 volwassenen (1999 kg).
- Zorg voor een goede afvoer van overgestroomd water.
- Gebruik om veiligheidsredenen uitsluitend accessoires die door de fabrikant van de spa worden geleverd.
- Niet voor openbaar/commercieel gebruik en/of in woonblokken toegankelijk voor iedere huurder.
- Neem alle informatie voor de installatie, reiniging en het onderhoud in de onderstaande paragrafen in de gebruiksaanwijzing in acht.

Lees de instructies zorgvuldig. Volg ze nauwkeurig op bij de installatie en in gebruikname van uw product. In deze waarschuwingen, instructies en veiligheidsrichtlijnen worden enkele risico's van waterrecreatie benoemt, het is echter niet mogelijk alle risico's en gevaren te benoemen. Wees alert en gebruik uw gezond verstand en beoordelingsvermogen tijdens activiteiten in het water. Bewaar de instructies. Lees de verpakking zorgvuldig en bewaar deze goed. Verdere waarschuwingen zijn op het product weergegeven.

Veiligheid van ongeschoolde zwemmers

- Continu en waakzaam toezicht van een competente volwassenen is te allen tijde vereist bij slechte en ongeschoolde zwemmers (verdrinkingsgevaar is hoger voor kinderen jonger dan vijf jaar).
- Zorg iedere keer dat de spa gebruikt wordt voor toezicht van een competente volwassenen.
- Verwijder al het speelgoed in en om de spa indien de spa niet gebruikt wordt en er geen toezicht is.

Veiligheidsvoorzieningen

- Er moet een veiligheidsafdekking of een andere veiligheidsvoorziening worden gebruikt, of alle deuren en ramen (indien van toepassing) moeten worden beveiligd om ongeautoriseerde toegang tot de spa te voorkomen.

⚠ WAARSCHUWING

- Omheiningen, afdekkingen, zwembad alarmen of vergelijkbare veiligheidsvoorzieningen zijn handige hulpmiddelen maar vervangen constant toezicht van een competente volwassene niet.

Veiligheidsvoorzieningen

- Zorg ervoor dat er een werkende telefoon voor noodgevallen in de buurt van de spa aanwezig is.

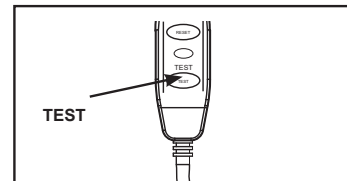
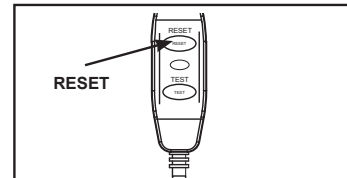
Veilig gebruik maken van de spa

- Moedig alle gebruikers, vooral kinderen, aan om te leren zwemmen.
- Zorg dat u eerste hulp kunt toepassen.
- Instrueer alle zwemmers, ook kinderen, hoe te handelen bij een noodgeval.
- Duik nooit in ondiepe wateren, dit kan leiden tot letsel.
- Gebruik geen alcohol of medicatie welke invloed kan hebben op het veilig gebruiken van de spa.
- Indien u gebruik maakt van een afdekzeil zorg er dan voor dat deze volledig van de spa verwijderd is alvorens u het bad gebruikt.
- Bescherm de spagebruikers tegen water gerelateerde ziekten en zorg voor schoon en hygiënisch water door gebruik van spa chemicaliën en desinfectie.
- Bewaar spa chemicaliën buiten bereik van kinderen.
- Bevestig de veiligheidssignalering op de spa of op een afstand van 2 m rondom de spa op een goed zichtbare plaats.

⚠ WAARSCHUWING

- Dit product is voorzien van een RCD welke is geplaatst aan het einde van het snoer. De RCD moet getest worden voor elk gebruik. Gebruik de spa nooit als de RCD niet juist functioneert. Verwijder de stekker totdat de storing is opgespoord en verholpen. Neem contact op met een erkend elektricien om de storing te verhelpen. Probeer de RCD nimmer te omzeilen. Er zijn geen onderdelen in de RCD welke kunnen worden vervangen. Het openen van de RCD maakt de garantie ongeldig.

1. Steek de stekker van de eenheid in een geaard stopcontact.
2. Druk de **RESET** knop in op de RCD.
3. Zet de spa aan.
4. Druk de **TEST** knop in op de RCD. De RCD-indicator en de spa zouden uit moeten gaan. Als de indicator en de spa niet gelijktijdig uitgaan maak dan geen gebruik van de spa. Neem contact op met een gekwalificeerde elektricien om de RCD na te kijken.
5. Druk de **RESET** knop in op de RCD. De RCD-indicator en de spa zouden aan moeten gaan. Als de indicator en de spa niet aangaan, neem dan contact op met de serviceafdeling van Intex.



⚠ VOORZICHTIGHEID

- Om gevaar door een onbedoelde terugstelling van de thermische beveiliging te vermijden dient dit apparaat niet gebruikt te worden met een extern schakelapparaat, zoals een timer, of aangesloten te worden op een stroomkring die door het nutsbedrijf regelmatig wordt in- en uitgeschakeld.
- Gebruik de chemicaliën op de manier waarop de producent hiervan dat voorgeschreven heeft.

ONDERDELEN LIJST (vervolg)

Controleer eerst goed of u alle onderdelen heeft, alvorens de spa op te zetten.

NR.	OMSCHRIJVING	AANTAL	ONDERDEEL NR.					
			4 VOLWASSENEN			6 VOLWASSENEN		8 VOLWASSENEN
			28426	28430	28476	28428	28432	28412
1	POMP UNIT	1	12836	12836B	12836	12836	12836B	12836
2	SCHARNIERBASIS VAN ZIJPANEEL	2	12771D	12771D	12771D	12771D	12771D	12771D
3	SCHARNIERBEVESTIGING VAN ZIJPANEEL	2	12772D	12772D	12772D	12772D	12772D	12772D
4	ZIJPANEEL VOOR POMP UNIT	2	12770W	12770B	12770W	12770W	12770B	12770W
5	BEDIENINGSPANEEL	1	12840	12840B	12840	12840	12840B	12840
6	PANEELBEVESTIGING	1	10064	10064B	10064	10064	10064B	10064
7	OPBLAASSLANG VOOR SPA/AFDEKZEIL	1	11830	11830	11830	11830	11830	11830
8	O-RING IN- EN UITLAAT SPA TUB	2	11699	11699	11699	11699	11699	11699
9	O-RING DE LUCHTINLAAT POMP UNIT	1	11687	11687	11687	11687	11687	11687
10	DOP VOOR AFVOER	1	13076	13076	13076	13076	13076	13076
11	ADAPTER VOOR AFVOER	1	13036	13036	13036	13036	13036	13036
12	BEHUIZING VOOR FILTER	1	11798	11798	11798	11798	11798	11798
13	FILTER	2	11692	11692	11692	11692	11692	11692
14	AFDEKKING FILTER	1	11797	11797	11797	11797	11797	11797
15	DOP IN- EN UITLAAT	3	11739	11739	11739	11739	11739	11739
16	SPA TUB	1	11842	12260	11842	12106	12258	12957
17	AFDEKZEIL	1	11841	12261	12752	12107	12256	12958
18	LUCHTBLAAS (AFDEKZEIL)	1	11689	11689	12753	12108	12108	12959
19	GRONDZEIL	1	11717	11717	11717	12109	12109	12960
20	DRIJVER VOOR CHEMICALIËN	1	12735	12735	12735	12735	12735	12735
21	TEST STRIPS	1	11855	11855	11855	11855	11855	11855
22	SLEUTEL	1	11742A	11742A	11742A	11742A	11742A	11742A
23	OVERDRUKVENTIEL	1	12589	12589B	12589	12589	12589B	12589
24	SLANGADAPTER (REEDS GEÏNSTALLEERD MET NR. 7)	1	12773	12773	12773	12773	12773	12773
25	CLIP AAN AFDEKZEIL	6	11698	11698B	-	11698	11698B	11698
		1	-	-	11698	-	-	-
26	CLIP AAN SPA	6	11799	11799B	-	11799	11799B	11799
		1	-	-	11799	-	-	-
27	DOP VOOR UITLAAT	1	12775W	12775B	12775W	12775W	12775B	12775W
28	ADAPTER SLANG	1	12774	12774	12774	12774	12774	12774
29	FILTER MOTOR	1	12778	12778	12778	12778	12778	12778

Wanneer u onderdelen bestelt, noem dan altijd het juiste modelnummer van het product en de betreffende onderdeelnummer(s).

PRODUCT SPECIFICATIE

Voltage/frequentie/fase	220 - 240 V / 50 Hz / 1 PH		
Maximaal aantal personen:	4 volwassenen	6 volwassenen	8 volwassenen
Inhoud:	795 L (210 gal)	1098 L (290 gal)	1340 L (354 gal)
Binnen-/buitenafmeting:	145/196 cm (57/77 in)	165/216 cm (65/85 in)	185/236 cm (73/93 in)
Hoogte:	71 cm (28 in)		
Lucht blazer:	800 W		
Capaciteit filterpomp:	1741 L/uur (460 gal/uur)		
Verbruik verwarming:	2,200 W		
Temperatuur mogelijkheden:	20°C – 40°C (68°F – 104°F)		
Verwarmingssnelheid:	1,5-2,5°C/uur (3°F – 4.5°F/uur)	1-2°C/uur (2°F – 3.5°F/uur)	0,8-1,5°C/uur (1.5°F – 3°F/uur)
Aantal Bubble Jets™:	120 (28426 / 28476) 140 (28430)	140 (28428) 170 (28432)	170
Aangeraden luchtdruk:	0,083 bar (1.2 psi)		

Opblaasbare, draagbare bovengrondse op stroom werkende spa met pomp, verwarming, blazer, ingebouwde hard water-behandeling en bedieningspaneel.

NB: De spa is voorzien van een volledig geaard systeem dat tevens in contact met het water staat. Het is mogelijk dat een persoon statische elektriciteit opbouwt die tijdens het aanraken van het water wordt afgegeven. Elke elektrische schok die wordt ervaren moet echter door een vakbekwame elektricien worden onderzocht voordat de spa gebruikt mag worden. Ontkoppel de spa van de voeding totdat de oorzaak is bepaald en de corrigerende maatregel is voltooid.

⚠ WAARSCHUWING

Brandgevaar: Dit product heeft minimum 13 Amp nodig. De meeste stroomkringen in woningen hebben 13 tot 16 Amp. Als de stroomonderbreker uitvalt, controleer of er zich geen andere apparaten of een andere grote belasting op dezelfde stroomkring als de spa bevinden. Gebruik geen verlengkabel. Wikkel het snoer af voor gebruik. Leg de stekker nooit op een brandbaar materiaal.

MONTAGE INSTRUCTIES

Benodigde voorbereiding van ondergrond en de hieraan gestelde eisen

- De spa kan zowel binnen- als buitenshuis gebruikt worden. Alleen voor huishoudelijk gebruik.
- Zorg ervoor dat het gebied waterbestendig, vlak, effen en vrij van scherpe voorwerpen onder of rond de spa is.
- Zorg voor een goed gemonteerd, geaard stopcontact met een beschermingsklasse IPX4 of hoger om de spa aan te sluiten en met een eenvoudige toegang voor periodieke tests van de op het snoer gemonteerde RCD.
- Zorg voor genoeg ruimte rondom de spa om deze op de juiste manier te kunnen onderhouden.
- Zorg voor een goede afvoer nabij de opzetlocatie zodat u het bad gemakkelijk leeg kunt laten lopen bij langdurige opslag. Controleer de lokale en nationale voorschriften met betrekking tot de vereisten voor de afvoer van het water van de spa.
- Om geluidsoverlast te verminderen, mag de spa niet in de onmiddellijke nabijheid van verticale muren worden geïnstalleerd.
- Het gebied moet binnen het bereik zijn van de zoetwatervoorziening in overeenstemming met de plaatselijke waterwetgeving en waarvan de parameters moeten worden aangepast aan de hand van de waterchemie en balans-gedeelte van de gebruiksaanwijzing voor de eerste ingebruikname van de spa.
- Controleer de plaatselijke wet en regelgeving met betrekking tot de spa-installatie binnens- en/of buitenshuis.

Voorschriften voor installatie binnenshuis

- De spa dient op een vlakke, egale ondergrond te worden geïnstalleerd welke geschikt is om het gewicht van de spa compleet gevuld met water en inzittenden te dragen.
- Zorg ervoor dat de ondergrond waterbestendig en slipvrij is. Plaats de spa niet op tapijt of ander materiaal dat beschadigd zal raken door vocht.
- Plaats de spa niet een verdieping boven leefruimte vanwege de kans op schade door water en/of vocht.

MONTAGE INSTRUCTIES (vervolg)

- Vochtigheid is een normaal bijverschijnsel bij installatie van een spa binnenshuis. De ruimte zal goed geventileerd moeten worden zodat het vocht weg kan, zorg voor een goed ventilatiesysteem in de desbetreffende ruimte.
- Houd er rekening mee dat het mogelijk moet blijven de spa uit de kamer/het gebouw te verwijderen, zonder een deel van het gebouw te moeten slopen. Wanneer een niet-poreuze vlondervloer wordt gebruikt, zorg er dan voor dat deze makkelijk te verwijderen is en dat er zich daaronder een afvoersysteem bevindt voor makkelijke reiniging. Wanneer de spa binnenshuis wordt gebruikt, wees voorzichtig in gebieden met een hoge grondwaterstand. Deze gebieden kunnen overstromen.

Voorschriften installatie buitenshuis

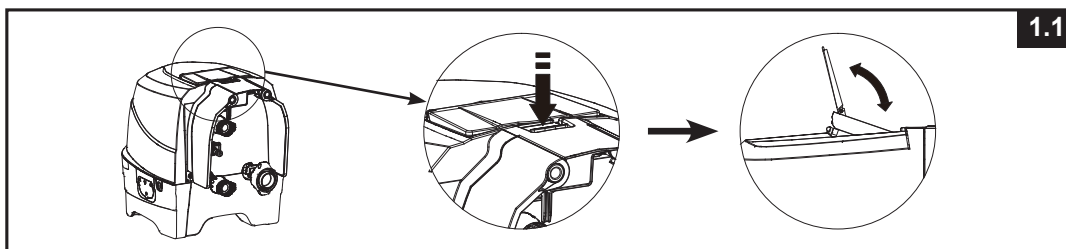
- Spa eigenaren dienen zich te houden aan de lokale regel- en wetgevingen die hiervoor gelden. Zorg er dus voor dat u op de hoogte bent van de aanpassingen die u dient te doen.
- De spa dient op een vlakke, egale ondergrond te worden geïnstalleerd welke geschikt is om het gewicht van de spa compleet gevuld met water en inzittenden te dragen.
- Plaats de spa niet op gras of zand, dit zorgt voor beschadiging aan de onderkant van de spa, daarnaast zal er zo ook meer vuil in het water terecht komen.
- **Stel de spa niet voor langere tijd aan direct zonlicht bloot. Zorg voor bescherming tegen de zon met behulp van bijvoorbeeld een zonnenscherm, tent, voortent of tuinpaviljoen.**
- Het is mogelijk de spa buiten te plaatsen indien de temperatuur hoger is dan 4°C. De watertemperatuur in de spa, het circulatie systeem en in de buizen dient hoger te zijn dan 4°C en mag niet bevroren zijn. Zorg ervoor dat er een temperatuur behoudende mat onder de spa ligt om te voorkomen dat er warmte verloren gaat via de bodem van de spa. Gebruik de spa niet als de omgevings- of watertemperatuur 4°C (39°F) of lager is.
- Houd rekening met de lokale omgevingsomstandigheden, zoals grondwater en het risico op vorst wanneer de spa wordt geïnstalleerd. Een professionele installateur dient een gesprek over deze omstandigheden met de klant te voeren.

Zet de spa met minstens twee personen op.

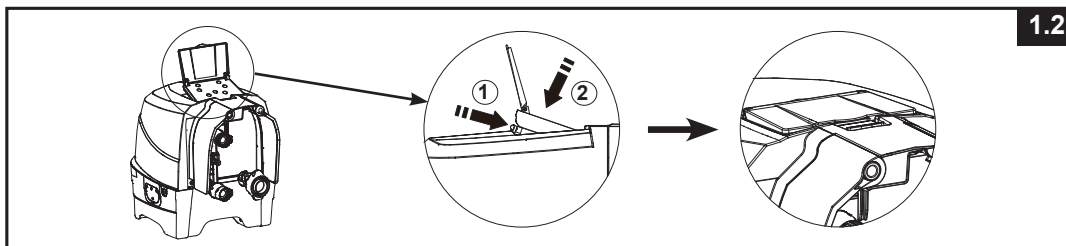
1. Verplaats het gehele pakket naar de opzet locatie. Sleep het bad niet over de grond, dit kan voor beschadiging en lekkage zorgen. Open de doos voorzichtig, deze kan gebruikt worden om de spa in op te bergen wanneer deze niet gebruikt wordt.
2. Controleer of alle onderdelen aanwezig en onbeschadigd zijn. Indien er sprake is van missende of beschadigde onderdelen neemt u dan contact op met het service centrum welke verantwoordelijk is voor het land waarin u woonachtig bent. Deze informatie is te vinden in de lijst achterin de handleiding.

Bedieningspaneel voor de spa aanpassen

1. Duw de hendel omlaag om het bedieningspaneel omhoog te brengen en klap de afdekkap omhoog (zie afbeelding 1.1).



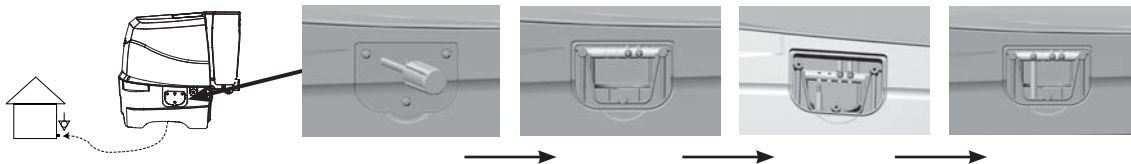
2. Om het bedieningspaneel op te bergen, duw de knop aan de achterkant naar binnen terwijl het bedieningspaneel omlaag wordt gedruwd (zie afbeelding 1.2).



MONTAGE INSTRUCTIES (vervolg)

De pomp unit van een aarding voorzien (optioneel)

Het is raadzaam een erkend elektricien te contacteren voor het als volgt aansluiten van de spa op een geaard stopcontact met behulp van solide koperen geleider van 2,5 mm² - 6 mm² (draad niet inbegrepen).



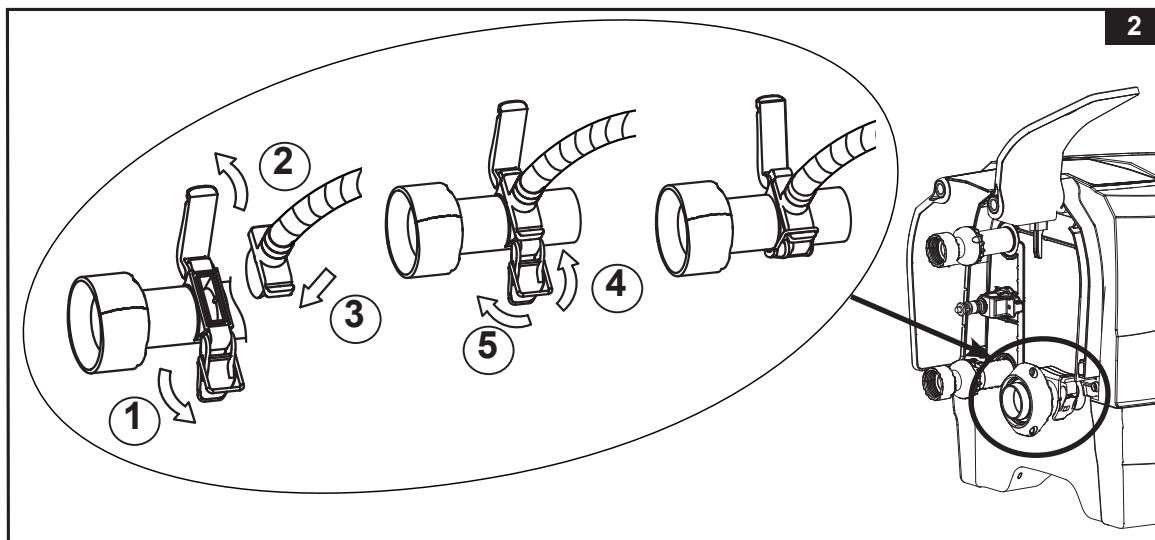
OPBLAZEN

Het opblazen van de wand van de spa tub

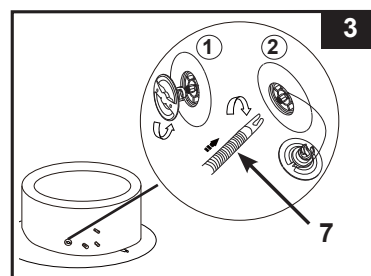
1. Neem het grondzeil en leg deze uit op de egale ondergrond waar de spa moet komen te staan. Vouw vervolgens de spa tub open op het grondzeil en zorg ervoor dat de afvoer in de richting van een geschikte plaats om het water uit de spa te laten wijst.

OPMERKING: Het grondzeil dient met de luchtbubbel naar beneden neergelegd te worden.




2. Klap het zijpaneel van de pomp unit (4) omhoog om de opblaasaansluiting van de luchtblazer te onthullen. Trek de vergrendeling omhoog om het klepje te openen, plaats de slangadapter (24) met slang en bevestig de vergrendeling weer aan de slangadapter om deze op zijn plaats te bevestigen (zie afbeelding 2).

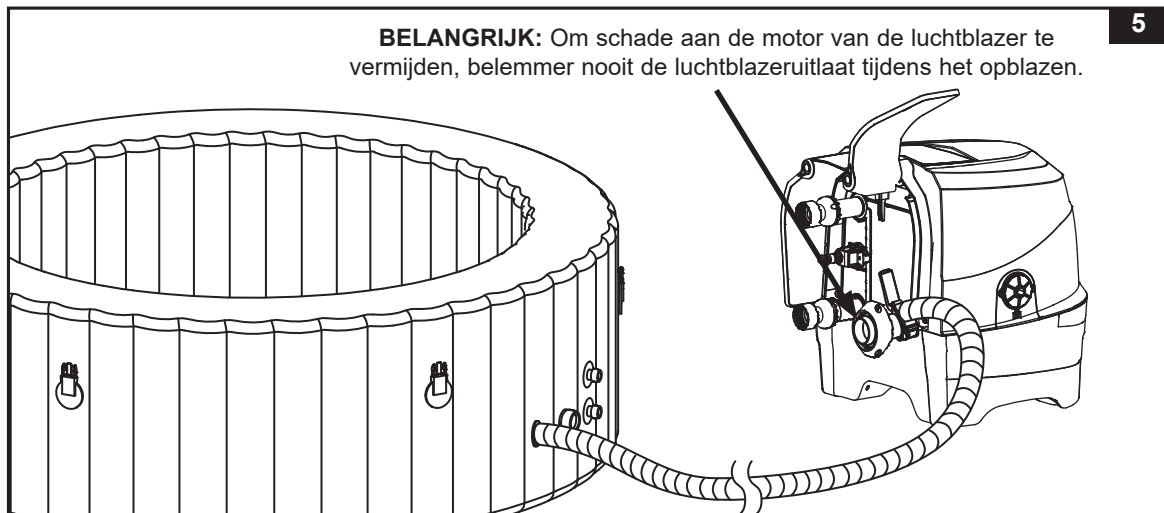
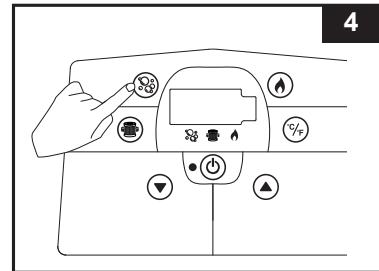


3. Draai op de spa tub de dop van het opblaasventiel los. Plaats het andere eind van de bijgeleverde luchtslang (7) in het ventiel en draai deze met de klok mee tot deze vastklikt (zie afbeelding 3).

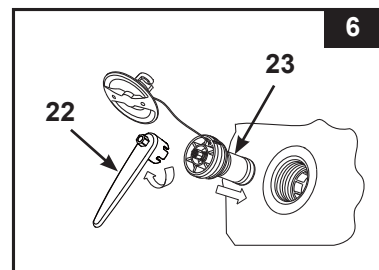


MONTAGE INSTRUCTIES (vervolg)


- Druk op de  knop om het bedieningspaneel in te schakelen.
Druk op de  knop om de wand van de spa tub gedurende 8 tot 10 minuten op te blazen tot wanneer het stevig, maar niet te hard, aanvoelt (**zie afbeelding 4 & 5**).
- Belangrijk:** blaas niet te hard op en gebruik geen hoge druk.
- Druk nogmaals op de  knop om deze uit te schakelen.

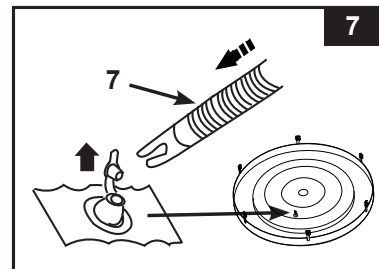


- Plaats de ventieldop terug.
De dop is ontworpen om erop en eraf te worden geschroefd. Oefen nooit kracht uit, omdat hierdoor het volledige interne opblaassysteem van het ventiel los kan raken. Zie "Het ventiel vastmaken" voor ventielonderhoud.
- NB:** Indien bij slijtage van het overdrukventiel er de behoefte is deze te vervangen, gebruik dan hiervoor de meegeleverde sleutel (22) om het ventiel van de ventielbasis los te schroeven. Plaats het vervangende ventiel en draai deze vast met de sleutel. Zorg ervoor dat het ventiel goed zit vastgedraaid (**zie afbeelding 6**).



Het opblazen van het afdekzeil

- Open het opblaasventiel en plaats de luchtslang (7) in het ventiel.
Druk op  en blaas op totdat het stevig voelt, blaas niet te hard op (**zie afbeelding 7**).
- Koppel de luchtslang (7) los van de opblaasaansluiting.
- Plaats de opblaasvergrendeling van de pomp unit terug. Sluit het ventiel door deze goed naar binnen te drukken.



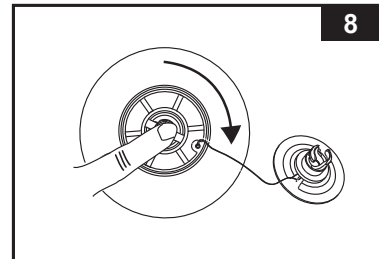
OPMERKING: Indien het na installatie van de spa nog nodig is lucht bij te blazen raadpleeg dan voorgaande stappen. De luchtblaas is vooraf geïnstalleerd in het afdekzeil. Als het opnieuw moet worden geïnstalleerd, plaatst u de niet-opgeblazen luchtblaas in de insteekrand van het afdekzeil voordat u de luchtblaas opblaast.

MONTAGE INSTRUCTIES (vervolg)

LEEG MAKEN SPA

Spa tub wand:

1. Draai de ventieldop eraf, duw het ventiel in en draai deze 90 graden met de klok mee om deze in de leegloopstand te zetten (zie afbeelding 8).
2. Draai het ventiel weer terug zodra de lucht uit de spa tub is.
3. Plaats de ventieldop terug op het ventiel.
NB: Om de spa tub te laten leeglopen voor opslag, zie het hoofdstuk over de "OPSLAG".



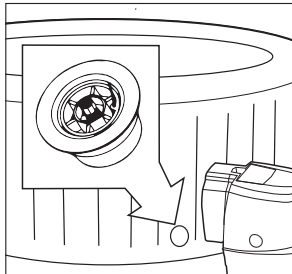
Luchtblaas afdekzeil:

1. Trek de ventieldop eruit en duw het ventiel in zodat de lucht eruit kan.
2. Sluit het ventiel af.

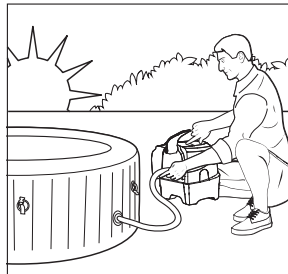


BELANGRIJK

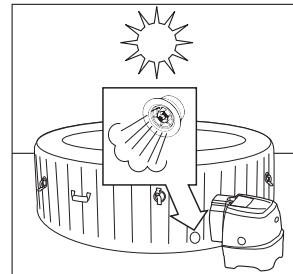
Uw spa tub is voorzien van het nieuwe "overdrukventiel" dat automatisch overtollige lucht afgeeft wanneer de druk binnenin de spa tub tussen 1,5 – 2,5 psi (0,103 – 0,172 bar) is, terwijl de originele opblaas- en leegloofuncties worden behouden.



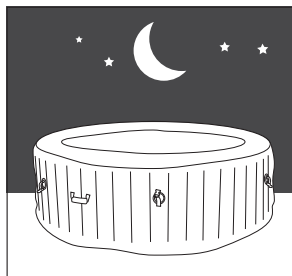
Overdrukventiel.



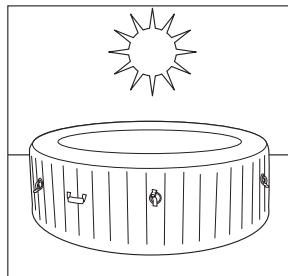
Blaas de spa in de ochtend op.



Lucht zet uit in de middaghitte (door warmte). Overdrukventiel laat het overtollige lucht vrij.

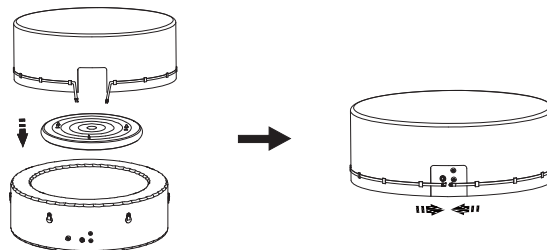


Koudere temperaturen 's nachts zorgen ervoor dat de spa tub minder opgeblazen lijkt.



Lucht zet zich uit tijdens de middagwarmte en de correcte luchtdruk wordt hersteld.

Voor #28476:



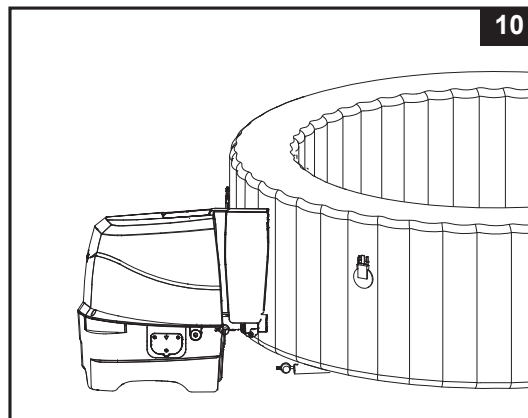
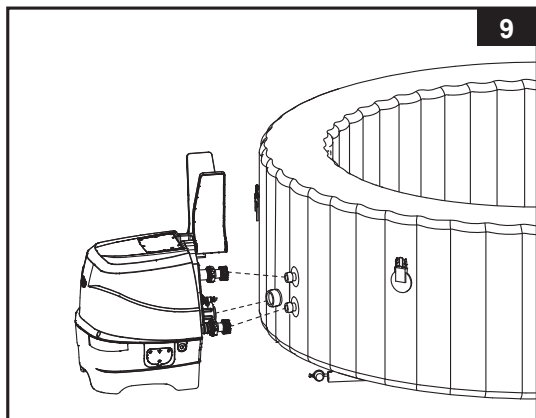
NB: Als de luchtblaas van het afdekzeil niet in de spa tub past omdat het overmatig is opgeblazen, verwijder wat lucht uit de luchtblaas totdat het past.

MONTAGE INSTRUCTIES (vervolg)

Installatie Pomp unit

- Sluit de pomp unit aan op de wand van de spa tub (zie afbeelding 9). draai de aansluitingen stevig met de hand vast, gebruik geen gereedschap.
NB: Maak nooit externe accessoires, die niet met de kit zijn meegeleverd, vast aan de spa tub of de pomp unit, dit maakt de garantie ongeldig.
- Plaats de zijpanelen (4) van de pomp unit terug (zie afbeelding 10).

Let op: laat niets of niemand op de pomp unit zitten, erop leunen of deze afdekken.



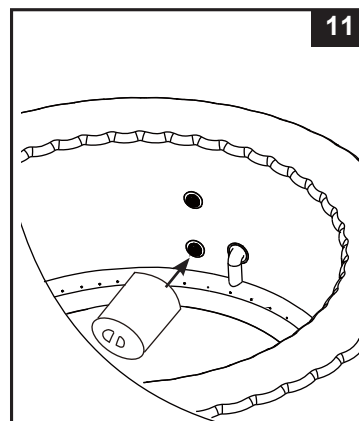
- Plaats de behuizing van de filter aan de binnenkant van de spa tub op de onderste uitlaat (zie afbeelding 11). Blaas de spa tub op alvorens de filterbehuizing aan te sluiten.
- Alvorens u begint met vullen van de spa dient u te controleren of alle uitloopventielen goed gesloten zijn.
- Vul de spa tub met kraanwater en houdt u aan het minimaal en maximaal aangegeven waterniveau in de spa tub. Probeer de spa of pomp unit nooit te verplaatsen zodra deze gevuld is met water om beschadigingen te voorkomen.

Waarschuwing: Voeg nooit water warmer dan 40°C toe. Het is wel aan te raden de spa met lauw water te vullen voor een snellere opwarming.

- Plaats het afdekzeil over de spa tub en maak deze goed vast met de daarvoor bedoelde clipjes, vergrendel deze zodra ze goed vast zitten met de meegeleverde sleutel.

BELANGRIJK: Inspecteer het afdekzeil regelmatig op lekken, vroegtijdige slijtage of schade. Gebruik het afdekzeil nooit als deze beschadigd is.

- Zorg dat de pomp unit van de spa op een gepast elektrisch stopcontact is aangesloten en druk op de Ⓢ knop om het bedieningspaneel in te schakelen. Druk op de 🔥 knop op het bedieningspaneel om het verwarmingssysteem te activeren, zie de sectie "Bedieningspaneel van spa".



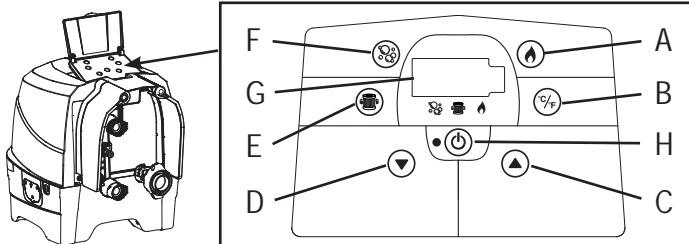
Afdekzeil

De clipjes aan het afdekzeil zijn bedoeld om het zeil op slot te zetten. Er worden twee sleutels meegeleverd in de plastic zak met de handleiding en andere accessoires. Om het gebruik te vergemakkelijken zijn alle clipjes voorzien van "dicht" en "open" symbolen; plaats de sleutel in het slot van de clipjes en draai deze de juiste richting in om op of van slot te zetten. Om veiligheid te waarborgen dient u er altijd voor te zorgen dat het afdekzeil gebruikt en afgesloten wordt indien de spa niet in gebruik is. Houdt de sleutels buiten bereik van kinderen. Indien u de sleutels kwijt geraakt bent kunt u een platkop schroevendraaier gebruiken om de clipjes te openen of te sluiten.

Wanneer de spa wordt gebruikt, moet het afdekzeil op een schoon, droog gedeelte worden geplaatst, anders kan het vuil en bacteriën opnemen. Het afdekzeil mag niet op houten tafels of houten terrasplanken worden geplaatst vanwege het risico op verkleuren van het hout. Een tilhulp voor het afdekzeil, ondersteuning of vergelijkbaar apparaat wordt aanbevolen om ervoor te zorgen dat het afdekzeil, in principe de zijde die naar het water is gericht, niet in contact komt met de grond of andere verontreinigde oppervlakken.

IN GEBRUIK NEMEN

SPA POMP UNIT PANEEL



- A: Knop voor verwarming
 B: Knop voor Celsius/Fahrenheit
 C: Knop om temperatuur te verhogen
 D: Knop om temperatuur te verlagen
 E: knop voor filtersysteem
 F: Knop voor lichtbellen
 G: LED scherm
 H: Knop voor Uit/Aan



Knop voor Uit/Aan: Zodra de stekker in het stopcontact zit, gebruik deze knop dan om het bedieningspaneel aan te zetten en de andere knoppen te activeren. Het groene lampje brandt indien het bedieningspaneel geactiveerd is. Gebruik dezelfde knop om het bedieningspaneel te deactiveren.
LET OP: De aan/uit knop kan als een zwarte knop in het midden van het bedieningspaneel verschijnen.

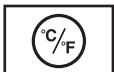


Knop voor verwarming: Gebruik deze knop om het verwarmingssysteem in te schakelen. De pomp verwarmt het water totdat de ingestelde temperatuur is bereikt. Als de temperatuur van het water in de spa 1-2°C (1,8-3,6°F) onder de ingestelde temperatuur zakt, wordt het verwarmingssysteem opnieuw gestart. Als het vlam pictogram op het display rood brandt, is het verwarmingssysteem geactiveerd. Als de vlam groen wordt, heeft het water de ingestelde temperatuur bereikt. Het verwarmingssysteem bevindt zich in de ruststand, terwijl het filtratiesysteem continu blijft werken.

LET OP: Om het filtratiesysteem te stoppen terwijl het verwarmingstoestel zich in de ruststand bevindt, druk eerst op de vlamknop en vervolgens op de filterknop. Als u enkel op de vlamknop drukt terwijl het verwarmingstoestel zich in de ruststand bevindt, dan wordt enkel het verwarmingssysteem uitgeschakeld en blijft het filtratiesysteem gedurende 24 uur ingeschakeld alvorens het automatisch wordt uitgeschakeld.

BELANGRIJK: De volgende omstandigheden leiden ertoe dat het water langzaam wordt opgewarmd.

- De omgevingstemperatuur is lager dan 10°C (50°F).
- De wind buitenshuis is hoger dan 3,5-5,4 m/s (8-12 mph).
- De bubbelfunctie is geactiveerd wanneer het water wordt opgewarmd.
- Het afdekzeil zit niet of niet goed over de spa tub tijdens het opwarmen.



Knop voor Celsius/Fahrenheit

De temperatuur kan in Fahrenheit of in Celsius worden getoond. Het systeem staat standaard op Celsius.

LET OP: De temperatuur is standaard ingesteld op 20°C (68°F). De temperatuur kan worden afgesteld van 20°C (68°F) tot 40°C (104°F).



Knoppen voor de temperatuurregeling: Als u op de toetsen Temperatuur omhoog of Temperatuur omlaag drukt, gaat het display knipperen. Tijdens het knipperen kunt u de gewenste temperatuur instellen. Als u de toetsen inhoudt stijgt of daalt de watertemperatuur snel. De aangepaste temperatuur blijft 5 seconden zichtbaar op het LED scherm ter bevestiging.



Knop voor filtersysteem:

Deze toets zet de filterpomp aan en uit. Als het verwarmingssysteem is ingeschakeld, start het filtratiesysteem automatisch – dit is normaal. Het groene lampje boven de knop voor het filtersysteem zal branden indien deze ingeschakeld is.



Knop voor lichtbellen: gebruik deze knop om het massagesysteem te activeren, deze slaat automatisch af na 30 minuten. Het groene lampje boven de knop voor lichtbellen zal branden indien deze ingeschakeld is.

PAS OP: gebruik de knop voor lichtbellen nooit indien de spa afgedekt is, lucht kan zich dan ophopen en voor onomkeerbare schade zorgen.



LED scherm: Als het apparaat aanstaat, toont het LED scherm automatisch de watertemperatuur.

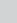
LET OP: het ingebouwde hard-water systeem wordt automatisch geactiveerd bij gebruik van het filtratiesysteem.



WAARSCHUWING

Gebruik de spa **NOOIT** als de aangegeven watertemperatuur hoger dan 40°C (104°F) is.

LED-CODE TABEL

LED-code	OORZAAK	OPLOSSING
E90	Geen waterstroom	<ul style="list-style-type: none"> • Zet de spa uit en verwijder de stekker uit het stopcontact. • Controleer of er geen vuil in de uitlaat zit. • Reinig of vervang de filter, zie "onderhoud". • Zorg ervoor dat de in- en uitlaat van de spa en de filterpomp niet verstopt zijn. • Houd het water in de spa goed schoon voor een schoon en niet verstopt filterpatroon. • Neem contact op met Intex Service.
E94	Watertemperatuur te laag	<ul style="list-style-type: none"> • De temperatuur in de omgeving is onder de 0°C (32°F) en het is raadzaam de spa of pomp niet te gebruiken. • Zet de spa uit en verwijder de stekker uit het stopcontact. Voeg een hoeveelheid warm water toe om de temperatuur van het water in de spa boven 1°C (34°F) te brengen. Druk vervolgens op de  knop om het water naar de gewenste temperatuur te verwarmen. • Neem contact op met Intex Service.
E95	Watertemperatuur te hoog	<ul style="list-style-type: none"> • Zet de spa uit en verwijder de stekker uit het stopcontact. Wanneer het water afgekoeld is kunt u de spa opnieuw starten. • Schakel het verwarmingstoestel uit en druk vervolgens op de filter- en bubbelfunctie om de watertemperatuur te laten zakken. • Neem contact op met Intex Service.
E96	Systeem fout	<ul style="list-style-type: none"> • Zet de spa uit en verwijder de stekker uit het stopcontact. Sluit de RCD aan en start opnieuw. • Neem contact op met Intex Service.
E97	Beveiliging tegen een droge werking	<ul style="list-style-type: none"> • Neem contact op met Intex Service.
E99	Watertemperatuursensor is stuk	<ul style="list-style-type: none"> • Neem contact op met Intex Service.
END	Na 72 uur van constante verwarming zal de slaapstand automatisch ingeschakeld worden, de snelle opwarming en filtratie zijn dan uitgeschakeld.	<ul style="list-style-type: none"> • Druk op de waterfilterknop om de filterpomp nogmaals te activeren.

Beveiliging tegen bevriezing: de spa-verwarming is geprogrammeerd om automatisch te verwarmen wanneer de watertemperatuur onder 4°C (39°F) komt. Hoewel de spa tijdens de wintermaanden opgeslagen dient te worden, zal het systeem de interne componenten beschermen in geval van een toevallige vriestemperatuur. De spa moet op de voeding zijn aangesloten met de GFCI/RCD teruggezet. Het systeem zal de filterpomp samen met de verwarming inschakelen totdat het water 10°C (50°F) heeft bereikt. Als er langdurig vriesweer is voorspeld, haal de spa uit elkaar en berg het tijdens de winter op overeenkomstig de opslaginstructies.

Wanneer het automatisch verwarmingsprogramma is geactiveerd, kan het niet op het bedieningspaneel worden uitgeschakeld zolang de watertemperatuur niet minstens 5°C (41°F) heeft bereikt.

ADVIES VOOR HET MINIMALISEREN VAN WARMTEVERLIES EN ENERGIEVERBRUIK

- 1) Plaats het afdekzeil altijd op de spa om warmteverlies tijdens het verwarmen van de spa tussen het gebruik te minimaliseren (maar niet tijdens gebruik). Zorg ervoor dat het afdekzeil stevig is gemonteerd, volgens de instructies van de fabrikant om de isolatie te maximaliseren. Het wordt aanbevolen om het afdekzeil, wanneer deze niet wordt gebruikt, niet op de grond te plaatsen om deze niet te verontreinigen (met name het oppervlak dat in de buurt van het wateroppervlak is). Het afdekzeil moet op een geschikte plek worden bewaard, waar deze niet kan worden beschadigd of schade kan veroorzaken.
- 2) Controleer de ingestelde watertemperatuur en overweeg deze te verlagen gedurende de tijd dat de spa normaal gesproken niet in gebruik is.
- 3) Overweeg, afhankelijk van de externe omstandigheden, om de verwarming helemaal uit te schakelen als u de spa gedurende langere tijd niet gebruikt (als de spa deze optie biedt, maar nog steeds resterende desinfectie/pH-waarden onderhoudt).
- 4) Overweeg dat het comfortabele temperatuurbereik tijdens het gebruik mogelijk lager is dan de maximale veilige temperatuur.
- 5) Gebruik het meegeleverde isolerende grondzeil onder de spa om warmteverlies via de onderkant van de spa te minimaliseren.
- 6) Houd de filters schoon om de juiste werkomstandigheden voor de pomp te behouden en voorkom onnodige vervanging en hernieuwde verwarming van water.

ONDERHOUD

⚠ WAARSCHUWING

Haal de stekker uit het stopcontact alvorens u onderhoud aan de spa pleegt.

Water onderhoud

Het water in de spa tub dient regelmatig gecontroleerd en onderhouden te worden (dagelijks indien nodig). Het toevoegen van chloor en andere chemicaliën voorkomt vorming van bacteriën en algen in het water. Het onderhouden van de juiste waarden in het water door middel van chloor en andere chemicaliën is minstens zo belangrijk voor de levensduur van de spa als het onderhouden van de spa zelf. De juiste chemicaliën en het gebruik hiervan zijn uiterst belangrijk voor de levensduur van de spa maar ook voor de gezondheid van de gebruiker.

WAARSCHUWING: VOLG ALTIJD DE INSTRUCTIES VAN DE FABRIKANT VAN DE CHEMICALIËN OP EN LET OP DE VOORSCHRIFTEN BETREFT GEZONDHEID.

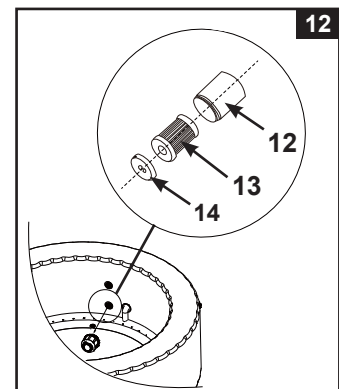
Voeg geen chemicaliën toe als er zich personen in het spa-bad bevinden. Dit kan huid- en oogirritaties veroorzaken.

Het toevoegen van geconcentreerd chloor kan schadelijk zijn voor de spa en de gebruikers hiervan. In geen enkel geval zijn Intex Recreation Corp., Intex Development Co. Ltd., Intex Trading B.V., noch gelieerde bedrijven, agenten, service centra's, wederverkopers en medewerkers verantwoordelijk jegens de koper of een derde voor het verloren gaan van water en/of chemicaliën of voor schade, ontstaan door het opzetten en/of gebruik van de spa.

Onderhoud van het water en het filter

Bescherm alle gebruikers van de spa tegen mogelijke water gerelateerde ziekten door het spawater schoon en ontsmet te houden. Zorg altijd voor de juiste hygiëne. Om zeker te zijn van water van goede kwaliteit kunt u onderstaande instructies volgen:

1. Controleer en reinig het filter elke dag en vervang het filter om de 3 dagen.
 - a. Schroef de behuizing van het filter los van de wand en haal het filter eruit (zie afbeelding 12).
 - b. Gebruik de tuinslang om het filter schoon te spoelen. Indien het filter vuil en anders van kleur blijft dient deze te worden vervangen. Zorg dat u extra filters op voorraad hebt.
 - c. Plaats het filter terug in de behuizing en plaats deze daarna terug op de wand van de spa tub.
2. Ververs het water elke 2 weken. Zie "leeg maken spa" en "schoonmaken spa" voor verdere details.
3. Gebruik zwembad chemicaliën voor de juiste waarden in het water. Beschadiging aan de spa ten gevolge van het verkeerd gebruiken van chemicaliën of verkeerd water valt niet onder garantie.
4. Douche alvorens u gebruik maakt van de spa.



Waarden van het water

De pH-waarde van het water dient tussen de 6,8 en 7,6 te liggen, de alkaliniteit tussen 60 en 120 ppm en het vrije chloor tussen 2 en 4 ppm.

De test strips kunnen "chloor", "pH", "alkaliniteit" en "calcium hardheid" meten:

1. Dompel de hele strip in het water en verwijder onmiddellijk.
2. Houd de strip gedurende 15 seconden waterpas. Schud geen overtollig water van de strip.
3. Vergelijk de strip met de kleurentabel op de verpakking en pas de waarden in het water aan indien nodig.

Let op: controleer de houdbaarheidsdatum op de verpakking, de resultaten kunnen afwijkend zijn als deze is verlopen.

Een lage pH-waarde beschadigt de spa en de pomp. Schade door verkeerde waarden vallen niet onder garantie.

Gebruik de meegeleverde chloordrijver (chloortablet mag niet groter dan 2,5 cm in diameter zijn) om het chloor in het water op te laten lossen. Plaats 1 tablet in de chloordrijver. Volg altijd de door de fabrikant aangegeven gebruiksinstructies. Haal de drijver uit het water tijdens het gebruik van de spa.

Spoel alle leidingen met behandeld water door, door de bellen-functie een uur per dag in te schakelen.

Belangrijk: gebruik de ☼ knop op de pomp unit om de chemicaliën goed met het water te laten mengen en op te lossen.

Mix chemicaliën nooit met elkaar. Voeg de chemicaliën apart van elkaar aan het water toe, laat ieder product eerst oplossen alvorens er een volgend toegevoegd wordt.

CHEMISCHE WAARDEN VAN HET WATER EN DE BALANS HIERVAN

Parameter	Waarden ^a
Waterhelderheid	Duidelijk zicht van de bodem
Totaal alkalisch vermogen (TA) in mg/l	60 - 120
Calcium hardheid (CaCO ₃) in mg/l	150 - 250
Kleur van het water	er mag geen kleur worden waargenomen ^{b, c}
Troebelheid in FNU/NTU	max. 1,5 (bij voorkeur minder dan 0,5)
Nitratconcentratie boven dat van het vulwater in mg/l	max. verschil van 20 in vergelijking met de concentratie van het vulwater
Totaal organisch koolstof (TOC) in mg/l ^d	max. 4,0
Redoxpotentiaal tegen Ag/AgCl 3,5 m KCl in mV	min. 650
pH waarde ^{e, f}	6,8 - 7,6
Vrij werkzaam chloor (zonder cyanuurzuur) in mg/l	0,3 - 1,5 ^g
Broom in mg/l	2,0 - 4,0 ^h
Als alternatieve ontsmettingsmiddelen worden gebruikt, kunnen andere gepaste parameters worden beschouwd	
<p>a Raadpleeg de nationale voorschriften en richtlijnen voor eventuele afwijkingen.</p> <p>b Natuurlijke waterbronnen kunnen waterkleuring veroorzaken.</p> <p>c Opzettelijke waterverkleuring wordt buiten acht gelaten.</p> <p>d Wanneer organische stoffen worden gebruikt, kunnen deze waarden hoger zijn.</p> <p>e Onderhevig aan de gebruikte flocculant(en) (indien van toepassing).</p> <p>f Wanneer de pH groter is dan 7,5, is het vrije actieve chloor minder dan 50%.</p> <p>g De doorgaans aanbevolen concentratie van vrij chloor in aquatische omgevingen is 0,3 tot 1,5 mg/l. Om echter voor waterhygiëne te zorgen in de spa-omgeving waar het water wordt verwarmd en de waterhoeveelheid/gebruikersverhouding laag is, is het acceptabel om deze concentratie tijdelijk door een handmatige dosering te overschrijden; voorwaarde hiervoor is echter dat de gezondheid van de gebruiker niet wordt aangetast. Daarom is een bereik van 2,0 tot 4,0 mg/l aanvaardbaar zoals ook wordt aanbevolen door het Amerikaanse Environmental Protection Agency en het Centre for Disease Control. Gebruik geen cyanuurzuur.</p> <p>h Tijdelijke overschrijding als gevolg van handmatige dosering en een laag watervolume in verhouding tot de gebruikersratio is aanvaardbaar; voorwaarde hiervoor is echter dat de gezondheid van de gebruiker niet wordt aangetast.</p>	

Besteed bijzondere aandacht aan de chemische behandeling van het water, met speciale aandacht voor de grenzen van het desinfectiemiddel en de regeling van de pH-waarden. Het gebruik van ozon of UV, waar van toepassing, moet altijd vergezeld gaan van restdesinfectie met een oxiderende biocide (bijv. chloor of broom of andere biocide producten, compatibel met de aanbevelingen van de fabrikant). Onjuist gebruik van chemicaliën kan leiden tot degradatie, schade en andere onvolkomenheden van het spa-oppervlak en andere onderdelen van de spa (meestal verkleuring van materialen, corrosie van metalen onderdelen).

Vrij chloor: is het gehalte ongebonden chloor in het water.

Indien te laag – onvoldoende desinfectie gehalte.

Indien te hoog – sterke geur, huid en oog irritatie, gecorrodeerd metaal en andere materialen.

pH: waarde die aangeeft hoe zuur of basisch het water is.

Indien te laag – roestvorming op metaal, oog- en huidirritatie, afbraak van totaal alkalisch vermogen.

Indien te hoog – opbouw van calcium, troebel water, verkorte filter/verwarming cyclus, oog en huidirritatie, slechte chloor efficiëntie.

Totaal alkalisch vermogen (TA): Is de mate waarin water in staat is om de eigen pH waarde aan te passen. Wijzig dus altijd eerst het totaal alkalisch vermogen en dan pas de pH waarde.

Indien te laag – gecorrodeerde metalen, oog en huidirritatie. Een lage alkaline zorgt voor een instabiele pH waarde.

Indien te hoog – opbouw van calcium, troebel water, verkorte filter/verwarming cyclus, oog en huidirritatie, hoge vraag naar chloor.

CHEMISCHE WAARDEN VAN HET WATER EN DE BALANS HIERVAN (vervolg)

Calcium hardheid (CaCO₃): Is de opgeloste hoeveelheid calcium en magnesium in het water.

Indien te laag – Moeite met het op niveau brengen van de gehalten in het water, corrosie van metalen onderdelen, oog en huidirritatie en schuimend water.

Indien te hoog – Opbouw van calcium, troebel water, oog en huid irritatie, moeite met het op niveau brengen van de gehalten in het water en niet voldoende functioneren van het filter/de verwarming.

Saturatie Index (SI): temperatuur, calcium hardheid concentratie, totale alkaliteit en pH vormen de belangrijkste factoren die van invloed zijn op kalkvorming. De neiging van water om of aanslag of corrosie te vormen wordt aangegeven door de Saturatie Index (SI):

$$SI = pH + TF + CF + AF - 12.1$$

*TF = Temperatuur Factor; CF = Calciumhardheid Factor; AF = totale alkaliteit Factor

Water temperatuur		TF	Calcium (hardheid) (ppm)	CF	Totaal alkalisch vermogen (ppm)	AF
(°C)	(°F)					
8	46	0,2	75	1,5	50	1,7
12	54	0,3	100	1,6	75	1,9
16	61	0,4	150	1,8	100	2,0
19	66	0,5	200	1,9	150	2,2
24	75	0,6	250	2,0	200	2,3
29	84	0,7	300	2,1	300	2,5
34	93	0,8	400	2,2	400	2,6
40	104	0,9	500	2,3	--	--

Test de pH, temperatuur, calciumhardheid en totale alkaliteit niveaus. Gebruik de factoren in de SI vergelijking. SI = 0, Balans

Als SI > 0, aanslag of troebel water.

Als SI < 0, corrosie van metalen of oog en huid irritatie.

Het SI is op niveau wanneer de waarde tussen -0,3 en +0,3 zijn waarbij 0 perfect is.

Aanpassen van het water

Hoe je de waardes van het water aan moet passen wanneer deze niet meer op niveau zijn.

LET OP: Volg altijd de aanwijzingen van de fabrikant van de chemicaliën, en de gezondheids- en gevarenwaarschuwingen.

Aanpassen van Totaal alkalisch vermogen (TA)

Verwijder het afdekzeil om het water te laten luchten en gebruik de meegeleverde teststrips om de waardes te controleren. Zorg er eerst voor dat het chloorgehalte in het water tussen de 2-4 ppm ligt daar chloor het Alkaliteit testresultaat zal beïnvloeden.

Als het TA-niveau (en niet de pH) hoger is dan 120 ppm, voeg dan een geschikt chemisch product toe om het TA-niveau te verlagen.

Als het TA-niveau lager is dan 60 ppm, voeg dan een geschikt chemisch product toe om het TA-niveau te verhogen.

LET OP: na aanpassingen test u het water na 24 uur nogmaals en indien nodig kunt u het verder aanpassen.

Aanpassen van het PH

Nadat de totale alkaliteit is verlaagd tot 120 ppm of verhoogd tot 80 ppm en de pH nog steeds hoog of laag is, voeg dan een geschikt chemisch product toe om de pH-waarde in te stellen tussen 6,8 en 7,6.

Aanpassen van de hardheid van het water


Gebruik de meegeleverde teststrips om de hardheid van het water te controleren en pas deze aan met een geschikt chemisch product.

WAARSCHUWING

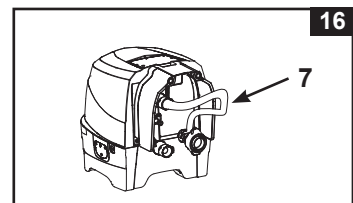
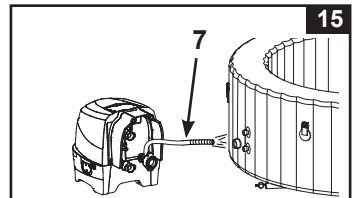
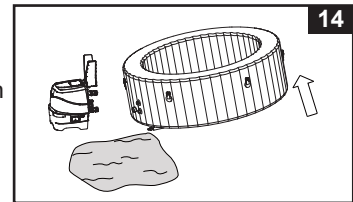
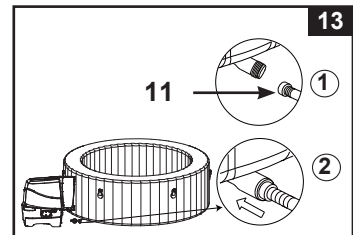
Wees voorzichtig met het gebruik van chemicaliën en draag extra persoonlijke beschermingsmiddelen waaronder een veiligheidsbril en handschoenen. Pas op met het spatten van zuur op uw huid, kleding of in uw ogen.

ONDERHOUD

Leeg maken spa

1. Zet de spa uit.
2. Sluit een tuinslang aan op het waterafvoer verloopstuk en leid het uiteinde van de tuinslang naar een geschikte plaats om het water weg te laten lopen.
3. Haal de dop van het uitlaatventiel aan de buitenkant van de spa eraf en sluit het waterafvoer verloopstuk aan op het uitlaatventiel (zie afbeelding 13).
4. Open vanuit de binnenkant van de spa tub de dop van het uitlaatventiel, het water zal nu via de tuinslang weglopen.
5. Op het moment dat het water stopt met stromen dient de spa tub aan de tegenovergestelde zijde van het uitlaatventiel omhoog gehouden te worden zodat de spa tub geheel geleegd kan worden (zie afbeelding 14).
6. Plaats de luchtslang (7) in de opblaasaansluiting op de pomp unit.
7. Zet de spa aan en druk op de , richt de opblaas slang op de in-en uitlaat van de spa tub en de pomp unit om het overtollige water uit de leidingen te blazen (zie afbeelding 15 & 16).
8. Gebruik een schone theedoek om natte delen van de spa tub of de pomp unit te drogen.
9. Zorg ervoor dat zowel de spa tub als de pomp unit helemaal droog zijn. Beide dienen aan de lucht gedroogd te worden alvorens ze opgeborgen worden.

OPMERKING: De meegeleverde pluggen (15) kunnen worden gebruikt om de waterinlaat- en wateruitlaatverbindingstukken vanaf de binnenkant van het spa tub af te dekken om het uitstromen van water te voorkomen.



Schoonmaken van de spa

Indien het water zichtbaar vuil of melkachtig wordt en het is met chemicaliën niet meer helder te krijgen, vervang dan het water. Zie "leeg maken spa" voor verdere details.

Wanneer de spa leeg is verwijder de filterbehuizing aan de binnenzijde van de spa tub en reinig het filter of vervang deze voor een nieuw, ongebruikt filter. Gebruik een spons met een mild schoonmaakmiddel om achtergebleven vuil of vlekken te verwijderen. Spoel de spa grondig na alvorens u er vers water in doet. **Let op:** gebruik geen staalwol, harde borstels of agressief schoonmaakmiddel.

Verwijdering van de biofilm

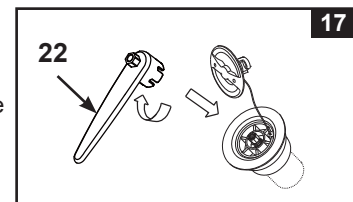
Raadpleeg uw lokale spa-specialist voor producten en adviezen voor het verwijderen van de biofilm.

Het ventiel vastmaken

Controleer het ventiel van de spa tub op lekkage en luchtdichtheid. Indien er nog lucht uit het ventiel ontsnapt, gebruik dan de bijgeleverde sleutel (22) om het ventiel luchtdicht te krijgen. Volg onderstaande stappen:

1. Zorg ervoor dat alle lucht uit de spa tub is, open de ventieldop en plaats de sleutel in het ventiel (zie afbeelding 17).
2. Houdt de achterzijde van het ventiel met één hand vast en draai de sleutel (22) met de klok mee.

BELANGRIJK: Draai het ventiel nooit losser of vaster indien er water in de spa zit. Voor het aandraaien van het luchtventiel maakt u enkel gebruik van de bijgeleverde moersleutel. Draai deze niet te hard aan dit zou kunnen resulteren in een beschadigd ventiel.



Afdekzeil

Inspecteer het afdekzeil regelmatig op lekken, vroegtijdige slijtage of schade. Gebruik nooit een versleten of beschadigd afdekzeil: deze levert niet het beschermingsniveau die nodig is om een ongecontroleerde toegang tot de spa door een kind te vermijden.

Reinig regelmatig het afdekzeil aan de binnen- en buitenkant met een spons en een geschikte oplossing met een adequate desinfectie (10 mg per liter vrij chloor). Gebruik geen staalwol, harde borstels of schurende reinigingsmiddelen.

ONDERHOUD (vervolg)

Omgeving van de spa

Gebieden waar u op blote voeten loopt en ontspanningsruimtes rond de spa moeten op een regelmatige basis worden gereinigd. Er mag geen reinigingswater in de spa- of spa-watercyclus terecht komen. Het vuil en de schoonmaakmiddelen moeten zorgvuldig worden weggespoeld om de spa-omgeving weer schoon te krijgen.

Reparatie van de spa of het afdekzeil

Gebruik het bijgeleverde reparatievel om een gaatje of lek te repareren:

- Reinig en droog het te repareren deel grondig.
- Verwijder de achterkant en duw het vel stevig op het lek. Zorg ervoor dat er geen luchtballen onder het vel zitten.

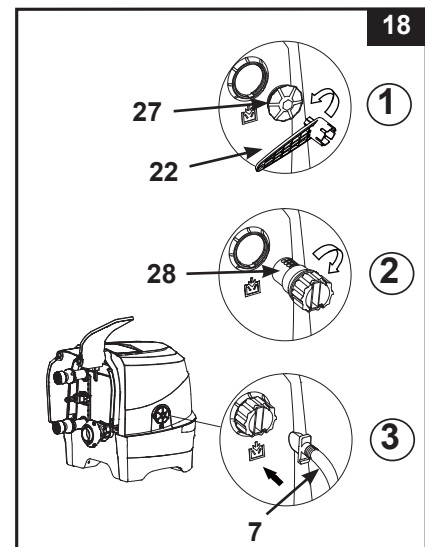
WINTERKLAAR MAKEN

In gebieden waar het kan vriezen, dient u de spa en de onderdelen ervan leeg te laten lopen, te reinigen en correct op te bergen als de temperatuur tot onder 4°C (39°F) daalt.

1. Leeg de spa volgens "leeg maken spa" en "schoonmaken van de spa".
2. Voer de instructies omgekeerd uit om het spa tub, de pomp unit en de luchtblaas van het afdekzeil leeg te laten lopen en uit elkaar te halen.
3. Het leeglaten van de spa tub en het opblaasbare afdekzeil:
 - a) Open de dop van de leegloopfunctie (27) met behulp van de sleutel (22) (zie afbeelding 18).
 - b) Plaats de adapter (28) voor de slang in de inlaat.
 - c) Plaats de slang (7) over de adapter voor de slang (28).
 - d) Plaats het andere einde van de slang in het ventiel van de spa tub of van het opblaasbare afdekzeil.
 - e) Druk op de knop voor luchtballen om leeg te laten.
 - f) Zodra beide leeg zijn herhaal dan de stappen in omgekeerde volgorde en zorg ervoor dat de dop op de inlaat (27) goed vast gedraaid wordt.

Opgelet: Gebruik alleen zoals aangegeven in deze handleiding. Houd de opblaasslang uit de buurt van water of kleine voorwerpen wanneer de leegloopfunctie geactiveerd is om schade aan de ventilatormotor te voorkomen.

4. Alle componenten en accessoires van de spa dienen helemaal droog te zijn alvorens deze worden opgeslagen. Laat minstens 1 uur aan de lucht drogen, enkel drogen met doeken is niet voldoende en is mogelijk schadelijk voor de spa tub.
5. Vouw de spa tub losjes op zonder scherpe hoeken om schade of lekkages te voorkomen.
6. Zorg ervoor dat u genoeg schone filters voorradig heeft voor het volgende gebruik.
7. Berg de spa en toebehoren op in een droge binnenruimte bij een temperatuur tussen 0° – 40°C (32° – 104°F).
8. Gebruik de originele verpakking om de spa in op te bergen.



PROBLEMEN OPLOSSEN

PROBLEEM	OORZAAK	OPLOSSING
GEEN DISPLAY/ DE SPA POMP UNIT WERKT NIET	<ul style="list-style-type: none"> De stekker zit niet in het stopcontact of het systeem staat uit. Kabel van het paneel zit los. Stroomstoring. RCD af geslagen. RCD defect. 	<ul style="list-style-type: none"> Controleer of de stekker van de spa in het stopcontact zit en het systeem aan staat. Zorg ervoor dat de kabel van het paneel goed aangesloten is in de pomp unit. Controleer de stroombron. Stel de RCD opnieuw in. Neem contact op met Intex Service.
DE STOPPEN ZIJN DOORGESLAGEN	<ul style="list-style-type: none"> Zekering met te laag Ampère. Zekering overbelast. Storing in de bedrading. 	<ul style="list-style-type: none"> Gebruik een zekering van 16A. Sluit de spa op een aparte groep aan, zorg ervoor dat de spa het enige aangesloten apparaat is op deze groep. Neem contact op met een elektricien.
DE POMP VERWARMT NIET GOED	<ul style="list-style-type: none"> De temperatuur is te laag ingesteld. Vuil filterpatroon. De watertemperatuur is gezakt terwijl de heater in stand-by modus stond. Storing verwarmingselement. 	<ul style="list-style-type: none"> Verhoog de temperatuur en plaats het afdekzeil over de spa tub heen. Reinig/vervang het filterpatroon op tijd. Als het verwarmingstoestel zich in STAND-BY bevindt, druk tweemaal op de vlamknop om het water naar de ingestelde temperatuur op te warmen. Neem contact op met Intex Service.
LUCHTBLAZER WERKT NIET	<ul style="list-style-type: none"> De pomp is te heet. 	<ul style="list-style-type: none"> Zet de spa uit en verwijder de stekker uit het stopcontact. Zodra de pomp unit afgekoeld is kunt u opnieuw starten. Neem contact op met Intex Service.
FILTERPOMP WERKT NIET	<ul style="list-style-type: none"> Vuil filterpatroon. In-of uitlaat is geblokkeerd. Motor van de filterpomp werkt niet. 	<ul style="list-style-type: none"> Reinig/vervang het filterpatroon op tijd. Controleer en reinig de in-en uitlaat regelmatig. Neem contact op met Intex Service.
WATERFILTRATIE WERKT NIET	<ul style="list-style-type: none"> Filterbehuizing is niet correct geïnstalleerd. Te korte filtratietijd. Vuil filterpatroon. Verkeerd onderhoud van het water. In-en uitlaat geblokkeerd. 	<ul style="list-style-type: none"> Controleer de installatie van de filterbehuizing. Zorg voor voldoende filtratietijd. Reinig of vervang het filterpatroon. Houd het water in de spa goed schoon. Controleer de waarden van het water en pas deze aan indien nodig. Controleer en reinig de in-en uitlaat regelmatig.
DE POMP-ADAPTERS STAAN NIET OP GELIJKE HOOGTE MET DE SPA-ADAPTERS	<ul style="list-style-type: none"> Een eigenschap van PVC is dat deze van vorm veranderd. Dit is normaal. 	<ul style="list-style-type: none"> Verhoog de pomp met hout of een ander isolerend materiaal om de Pomp-adapters op gelijke hoogte met de spa-adapters te brengen.
HET BAD HEEFT EEN RARE VORM	<ul style="list-style-type: none"> Extra luchtdruk door fel/direct zonlicht. 	<ul style="list-style-type: none"> Stel de spa niet voor een lange tijd aan direct zonlicht bloot. Controleer de luchtdruk en voer indien nodig lucht af. Controleer tijdens hete temperaturen of het nodig is lucht af te voeren om mogelijke schade te voorkomen.

PROBLEMEN OPLOSSEN (vervolg)

PROBLEEM	OORZAAK	OPLOSSING
BAD VERLIEST LUCHTDRIK	<ul style="list-style-type: none"> Afsluitdop zit los. Opblaasventiel zit los. Gat of scheur in het spa-bad. 	<ul style="list-style-type: none"> Zorg ervoor dat de dop goed vast gedraaid is. Blaas de spa tub wederom helemaal op en zorg dat het binnenste gedeelte van het ventiel goed dichtgedraaid is met de bijgeleverde sleutel. Giet vloeibare zeep en water in een spuitfles en spuit ermee op de naden. Als er een lek aanwezig is, zullen er bellen verschijnen. Als een lek wordt waargenomen, maak dan de zone rond het lek schoon en droog, breng daarna de reparatiesticker die met uw spa is meegeleverd aan.
LEKKAGE TUSSEN DE SPA AANSLUITINGEN EN DE AANSLUITINGEN VOOR DE POMP UNIT	<ul style="list-style-type: none"> De inlaat-/uitlaatverbindingen van de pomp unit zijn niet juist vastgemaakt. De o-ring voor de inlaat/uitlaat van de pomp unit ontbreekt. 	<ul style="list-style-type: none"> Maak de inlaat- en uitlaatverbindingen vast. Breng een laagje vaseline op de o-ring aan om deze waterdicht te maken. Verwijder het roostertje aan de binnenzijde van de spa met behulp van een schroevendraaier en zorg ervoor dat de O-ring van de in- en uitlaat schoon, onbeschadigd en correct geplaatst is.
TIJDENS DE FILTRATIESTAND MAAKT DE SPA OPVALLEND VEEL GELUID	<ul style="list-style-type: none"> De pomp unit is niet correct aangesloten op de spa. De pomp unit staat niet stabiel en/of waterpas. Filtermotor van de spa werkt niet. 	<ul style="list-style-type: none"> Zorg ervoor dat alle componenten van de pomp unit correct zijn aangesloten. Zorg ervoor dat de ondergrond egaal en waterpas is. Vervang de defecte filtermotor door een nieuwe.
LUCHTDRIK IS ZWAK TIJDENS HET OPBLAZEN	<ul style="list-style-type: none"> O-ring van slangadapter ontbreekt. Opblaasslangadapter is niet goed vastgemaakt. Aansluiting tussen de slangadapter en de opblaasuitlaat van de blazer, en tussen de opblaasslang en het opblaasventiel zitten los. Defecte luchtblazer. 	<ul style="list-style-type: none"> Zorg dat de O-ring juist is aangebracht. Maak de slangadapter vast of breng opnieuw aan. Draai vingervast aan tijdens het opblazen. Neem contact op met Intex Service.
LUCHTBELLEN ZIJN NIET ZO STERK ALS VOORHEEN	<ul style="list-style-type: none"> O-ring ontbreekt tussen de luchtuitlaat van de pomp unit en de luchtinlaataansluitingen van de spa tub. De wartel van de luchtleiding is niet stevig vastgedraaid. De luchtleiding binnen de spa tub is stuk of lekt. Defecte luchtblazer. 	<ul style="list-style-type: none"> Zorg dat de O-ring juist is aangebracht. Draai alle wartels handvast aan. Gebruik de reparatiesticker om een scheur te repareren. Neem contact op met Intex Service.

BELANGRIJK

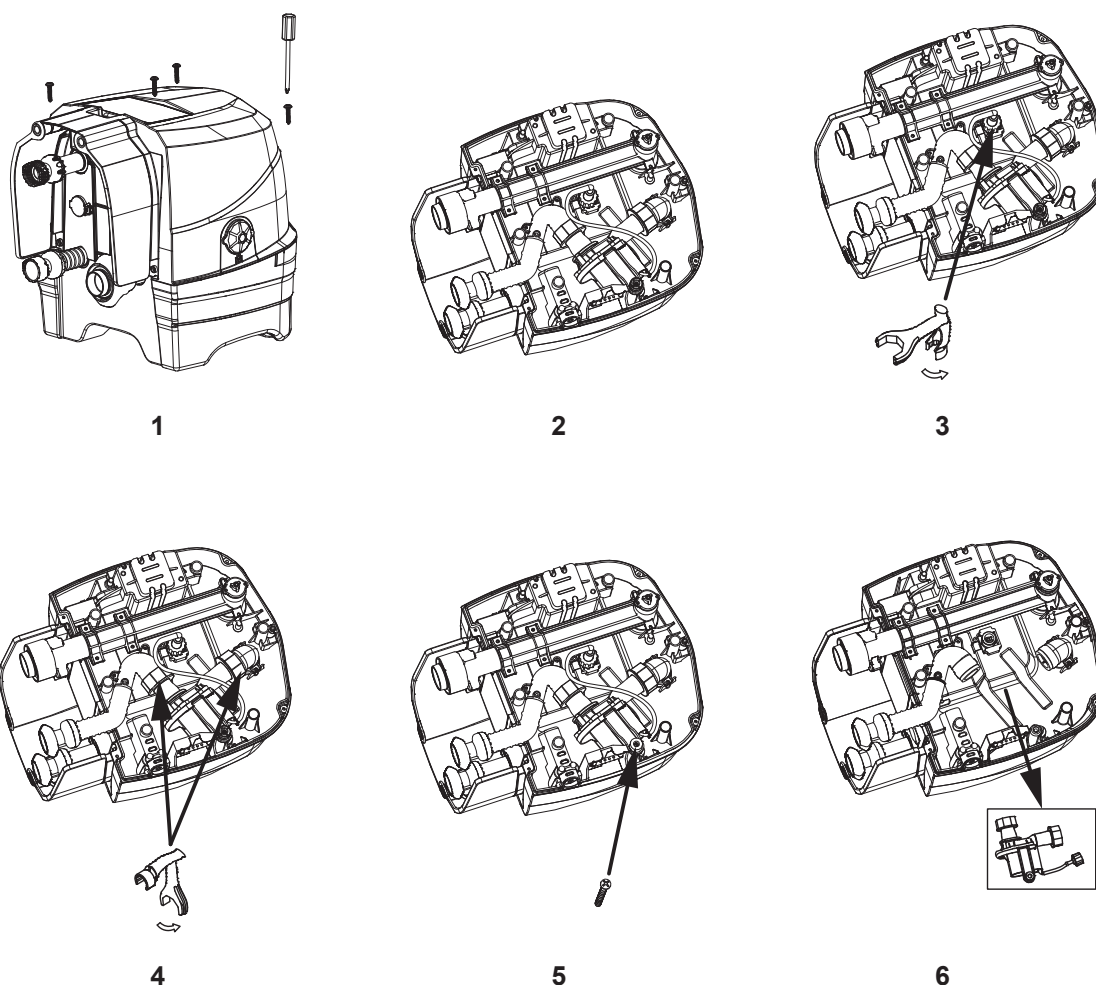
Als de problemen aanhouden, neem dan gerust contact op met onze Service afdeling. Zie de lijst met service centra's.

MOTOR VOOR FILTERPOMP UIT ELKAAR HALEN

Als de filtermotor moet worden vervangen (alleen door een gekwalificeerde technicus), dient u de onderstaande stappen te volgen om hem te demonteren:

BELANGRIJK: U moet het resterende water uit de leidingen van de pomp unit laten lopen voordat u onderdelen vervangt.

Benodigd gereedschap: Eén verstelbare moersleutel & één kruiskop schroevendraaier.



NB: De "speciale moersleutel" is meegeleverd met de nieuwe reservemotor voor de filterpomp en niet met de spa set.

VERKLARING VAN BEPERKTE GARANTIE

Uw PureSpa is geproduceerd met hoge kwaliteit materiaal en vakmanschap. Alle Intex producten zijn gecontroleerd en in orde bevonden vóór het verlaten van de fabriek. Alle Intex producten worden alvorens zij de fabriek verlaten uitvoerig geïnspecteerd op defecten.

Deze beperkte garantie wordt verstrekt als aanvulling op en zonder afbreuk te doen aan uw consumentenrechten. Indien deze garantie niet overeenkomt met een van uw wettelijke rechten, zullen de wettelijke rechten gelden.

De voorwaarden van deze Beperkte Garantie gelden slechts jegens de eerste eigenaar. Deze Beperkte Garantie is niet overdraagbaar en geldt gedurende 1 (één) jaar na aankoopdatum in de winkel. Bewaar uw originele aankoopbon bij deze handleiding, daar het aankoopbewijs dient te worden overlegd in geval van een klacht. Zonder aankoopbon is deze Beperkte Garantie niet geldig.

Garantie van de spa – 1 jaar

Indien er zich een productiefout binnen bovenstaande periode voordoet kunt u contact opnemen met het juiste service centrum, te vinden in de lijst met service centra. INTEX SERVICE zal de klacht met u bespreken en u eventueel vragen het artikel op te sturen voor inspectie. Indien er sprake is van garantie zal het product kosteloos gerepareerd worden of vervangen voor hetzelfde of een gelijkwaardig product (Intex bepalende factor).

Andere garanties dan deze en de wettelijk bepaalde rechten in uw land zijn niet van toepassing. Intex, haar agentschappen en/of medewerkers zijn onder geen enkele voorwaarde aansprakelijk jegens de koper of enige andere partij voor indirecte of vervolgschade veroorzaakt door de PureSpa van welke aard dan ook. Het is mogelijk dat sommige landen of rechtsgebieden de uitsluiting of beperking van aansprakelijkheid wegens bijkomende schade of gevolgschade niet toelaten. In dit geval zijn de bovenstaande uitsluitingen mogelijk niet van toepassing op u.

Deze beperkte garantie is niet van toepassing in onderstaande gevallen:

- Indien de PureSpa is onderworpen aan nalatigheid, abnormaal gebruik of toepassing, een ongeluk, onjuist gebruik, verkeerde spanning of voltage, ander gebruik dan in de handleiding beschreven staat en onjuist onderhoud of opslag;
- Indien de PureSpa onderhevig is aan schade veroorzaakt door omstandigheden buiten de macht van Intex, inclusief maar niet beperkt tot, normale slijtage en beschadiging veroorzaakt door blootstelling aan vuur, overstroming, vrieskou, regen en andere natuurkrachten;
- Als de PureSpa gebruikt wordt voor commerciële doeleinden;
- Op artikelen welke niet van het merk Intex zijn of Intex artikelen welke in combinatie met artikelen/onderdelen van een ander merk gebruikt worden; en/of
- Indien er niet toegestane aanpassingen, reparaties of demontage van de PureSpa zijn uitgevoerd door iemand anders dan een medewerker van Intex service.

Kosten van water, chemicaliën of waterschade worden niet door deze garantie gedekt. Tevens is deze garantie niet van toepassing bij schade aan eigendommen of personen.

Lees de handleiding zorgvuldig voordat u het product gebruikt. Volg alle instructies nauwkeurig op voor het correct opzetten, afbreken en onderhouden van uw PureSpa. Inspecteer het product altijd alvorens u het in gebruik neemt. Als u de aanwijzingen niet opvolgt, kan de Beperkte Garantie vervallen.



INTEX

Don't forget to try these other fine Intex products: Pools, Pool Accessories, Inflatable Pools and In-Home Toys, Airbeds and Boats available at fine retailers or visit our website.

N'oubliez pas d'essayer les autres produits de la gamme Intex : piscines hors sol, accessoires de piscine, piscines gonflables, jouets d'intérieur gonflables, airbeds et bateaux. Ces produits sont disponibles chez les différents revendeurs ou sur notre site internet.

No se olvide de probar otros productos Intex: piscinas, accesorios para piscinas, piscinas inflables, juguetes, camas de aire y barcas están disponibles en nuestros distribuidores o visitando nuestra página web.

Wenn Sie Lust verspüren noch andere Intex Produkte auszuprobieren, wie unser Pool-Zubehör oder die Luftbetten, sowie die Spielwaren oder die Boote , dann besuchen Sie uns doch einfach auf unserer Homepage unter www.steinbach.at, einige Produkte sind auch im Fachhandel erhältlich.

Non dimenticate di acquistare anche gli altri prodotti Intex: Le Piscine fuori terra, gli Accessori per piscine, le Piscine gonfiabili, I Prodotti In-Toyz, i Materassi gonfiabili Airbed e i Canotti sono prodotti Intex disponibili presso i rivenditori oppure visitando il sito Internet.

Probeer ook eens onze andere Intex producten, zoals: zwembad accessoires, opblaasbare zwembaden, speelgoed voor binnenshuis, luchtbedden en boten. Te verkrijgen bij de betere speelgoed- en zwembadwinkels. Of kijk eens op onze website.

©2022 Intex Marketing Ltd. - Intex Development Co. Ltd. - Intex Recreation Corp.

All rights reserved/Tous droits réservés/Todos los derechos reservados/Alle Rechte vorbehalten. Printed in China/ Imprimé en Chine/Impreso en China/Gedruckt in China.

®™ Trademarks used in some countries of the world under license from/®™ Marques utilisées dans certains pays sous licence de/Marcas registradas utilizadas en algunos países del mundo bajo licencia de/Warenzeichen verwendet in einigen Ländern der Welt in Lizenz von/Intex Marketing Ltd. to/à/a/an Intex Development Co. Ltd., Hong Kong & Intex Recreation Corp., P.O. Box 1440, Long Beach, CA 90801 • Distributed in the European Union by/Distribué dans l'Union Européenne par/ Distribuido en la unión Europea por/Vertrieb in der Europäischen Union durch/Intex Trading B.V., Ettenseweg 46, 4706 PB Roosendaal - The Netherlands • Distributed in the UK by Unitex Service (UK) Limited, 21 Holborn Viaduct, London EC1A 2DY, UK.

www.intexcorp.com

INTEX®