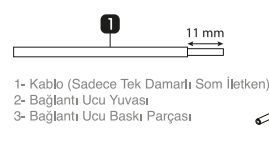


## V:KO by Panasonic ANAHTAR GRUBU KULLANMA KILAVUZU

### VIDASIZ (ÇABUK BAĞLANTI) KABLO MONTAJI

Kablo boyu (1), İletken kısmı açığa kalmayacak şekilde 11 mm açılarak, İletken kısma bağlantı ucu yuvasına (2), bağlantı ucu baskı parçasına (3) bastırılarak yerleştirilir. Kablo, bağlantı ucu yuvasına (2) yerleştirildikten sonra, bağlantı ucu baskı parçası (3) brakörler ve kablo montaj tamamlanır. Kabloyu hareket ettirecek aksi bir şekilde yerine yerleştirildiğinden emin olunuz.



- 1- Kablo (Sadece Tek Damarlı Som İletken)
- 2- Bağlantı Ucu Yuvası
- 3- Bağlantı Ucu Baskı Parçası

### VIDALI KABLO MONTAJI

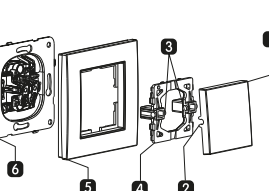
Kablo boyu (1), İletken kısmı açığa kalmayacak şekilde 8-9 mm açılarak, İletken kısma bağlantı ucu yuvasına (2), bağlantı ucu vidasına (3) geçirilerek yerleştirilir. Kablo, bağlantı ucu yuvasına (2) yerleştirildikten sonra, bağlantı ucu vidası skideler (3) kablo montaj tamamlanır. Kabloyu hareket ettirecek aksi bir şekilde yerine yerleştirildiğinden emin olunuz.



- 1- Kablo (Som veya Bükülgen İletken)
- 2- Bağlantı Ucu Yuvası
- 3- Bağlantı Ucu Vidası

### MONTAJ SEKİ

Mekanizma (6) tırmak vidaları (8) geçirilerek kasa içine yerleştirilir. Tırmak vidaları (8) oranlı bir şekilde sıkılarak mekanizma (6) kasa içine sabitlenir. Çerçeve (5), sabitlenmiş olan mekanizma (6) üzerine yerleştirilir. Tespit parçası (4) çerçeve (5) içine yerleştirilerek mekanizma (6) üzerine sabitlenir. Anahtar düğme yuvaları (2) tespit parçalarını (3) karşılayacak şekilde bastırılarak yerleştirilir ve montaj işlemi tamamlanır.



- 1- Anahtar Düğmesi
- 2- Anahtar Düğme Yuvaları
- 3- Tespit Parçası Pimleri
- 4- Tespit Parçası
- 5- Çerçeve
- 6- Mekanizma
- 7- Mekanizma Tırmakları
- 8- Tırmak Vidaları

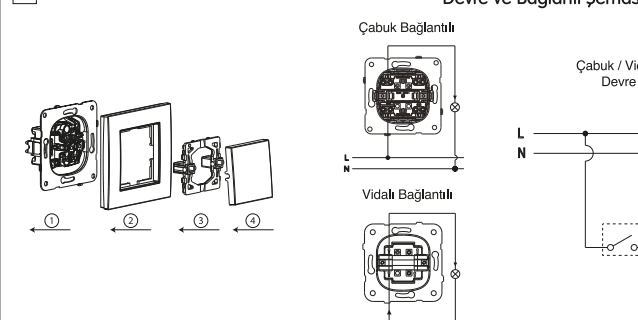
### TEKNİK ÖZELLİKLER

- 10A, 250 V ~, 10A için LED/CFL Lamba yükü 100 W'dır.
- 16A, 250 V ~, 16A için LED/CFL Lamba yükü 200 W'dır.
- Çabuk bağlantı / Vidalı montaj tipi

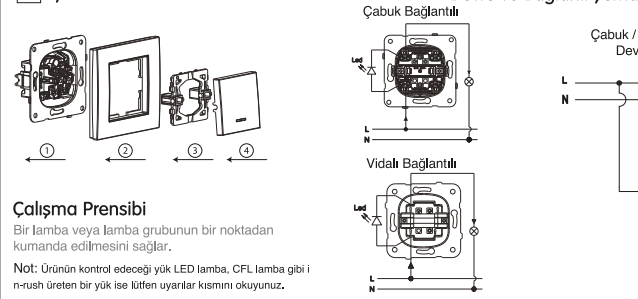
İlgili standartlara göre anahtar bağlantıları için kullanılan bakır kablo kesitleri:

Beyan Akımı	Kullanılacak İletken Arama Kesitleri (mm <sup>2</sup> )		Vidasız (Çabuk Bağlantılı) Anahtarlar		Vidalı Anahtarlar	
	Vidasız (Çabuk Bağlantılı) Anahtarlar için	En Büyük İletken Çapı (mm)	En Büyük Bükülgen İletken Çapı (mm)	En Büyük Som veya Çabuk İletken Çapı (mm)	En Büyük Bükülgen İletken Çapı (mm)	En Büyük Som veya Çabuk İletken Çapı (mm)
10A	1-2,5	1-2,5	2,13	Kullanılmaz	2,13	2,13
16A	1,5-2,5	1,5-4	2,13	Kullanılmaz	2,72	2,72

### Anahtar Ürün Görseli



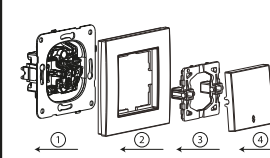
### İşikli Anahtar Ürün Görseli



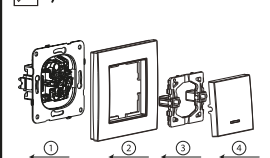
**Çalışma Prensipleri**  
Bir lamba veya lamba grubunun bir noktadan kumanda edilmesini sağlar.  
Not: Ürünün kontrol edeceği yük LED lamba, CFL lamba gibi in-rush üreten bir yük ise lütfen uyarılar kısmını okuyunuz.

## V:KO by Panasonic

### Vavien Ürün Görseli

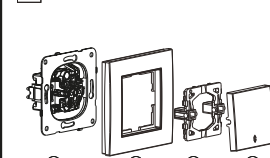


### İşikli Vavien Ürün Görseli



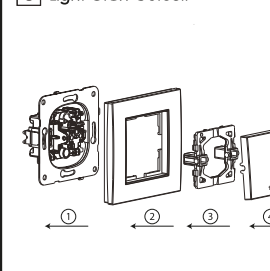
**Çalışma Prensipleri**  
Bir lamba veya lamba grubunu iki ayrı noktadan kumanda eder.  
Not: Ürünün kontrol edeceği yük LED lamba, CFL lamba gibi in-rush üreten bir yük ise lütfen uyarılar kısmını okuyunuz.

### Permütatör Ürün Görseli



**Çalışma Prensipleri**  
Permütatör, bir lamba veya lamba grubuna, hidden fazla yerden kumanda edilmesini sağlar.

### Light Ürün Görseli



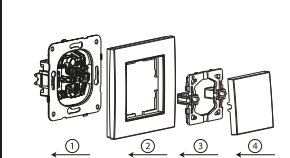
### İşikli Light Ürün Görseli



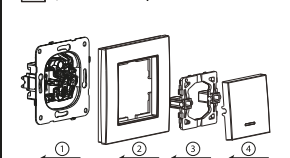
**Çalışma Prensipleri**  
Bir veya birden fazla lambayı, bir veya birden fazla noktadan kontrol etmek amacıyla kullanılır.  
Not: Ürünün kontrol edeceği yük LED lamba, CFL lamba gibi in-rush üreten bir yük ise lütfen uyarılar kısmını okuyunuz.

## V:KO by Panasonic

### İki Kutuplu Anahtar Ürün Görseli

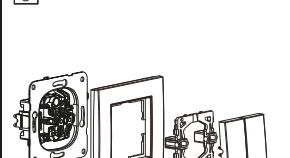


### İşikli İki Kutuplu Anahtar Ürün Görseli



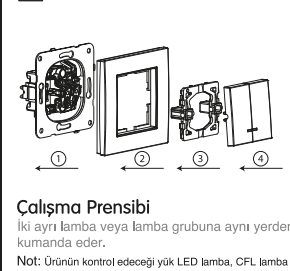
**Çalışma Prensipleri**  
Bağlı olan 2 kutbu aynı anda anahtarlar, faz ve nötrün birlikte kesilmesine imkan verir.  
Not: Ürünün kontrol edeceği yük LED lamba, CFL lamba gibi in-rush üreten bir yük ise lütfen uyarılar kısmını okuyunuz.

### Komütatör Ürün Görseli



**Çalışma Prensipleri**  
İki ayrı lamba veya lamba grubuna aynı yerden kumanda eder.  
Not: Ürünün kontrol edeceği yük LED lamba, CFL lamba gibi in-rush üreten bir yük ise lütfen uyarılar kısmını okuyunuz.

### İşikli Komütatör Ürün Görseli



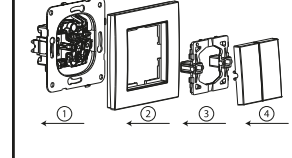
### Komütatör Vavien Ürün Görseli



**Çalışma Prensipleri**  
İki ayrı lamba veya lam ba grubuna aynı yerden kumanda eder.

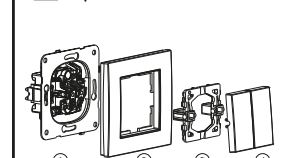
## V:KO by Panasonic

### Dual Anahtar Ürün Görseli



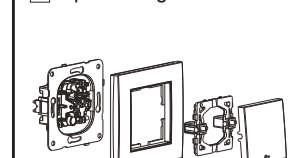
**Çalışma Prensipleri**  
İki ayrı lamba veya lamba grubunu birbirinden bağımsız kumanda eder.

### İmpulse Komütatör Ürün Görseli



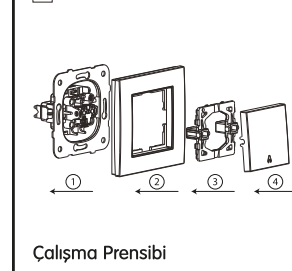
**Çalışma Prensipleri**  
Merdiven otomatığı, hareket sensörü yada otomasyon sistemleri gibi hassas tetikleme devreleri için kumanda sinyali sağlar.

### Kapı Otomatığı Ürün Görseli



**Çalışma Prensipleri**  
Kapı otomatığını kumanda eder.

### Zil Anahtar Ürün Görseli



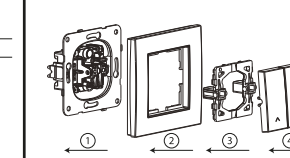
### İşikli Etiketli Zil Anahtar Ürün Görseli



**Çalışma Prensipleri**  
Kapı zilini kumanda eder.

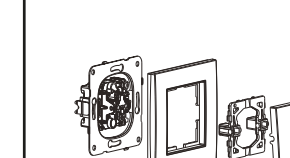
## V:KO by Panasonic

### Jaluzi Kumanda Anahtar Ürün Görseli



**Çalışma Prensipleri**  
Jaluzi motorlarının devir yönünü değiştirerek, jaluzinin yukarı ve aşağı yönde hareketini kumanda eder.

### İpli Acil Uyan Anahtar Ürün Görseli



**Çalışma Prensipleri**  
Bir veya daha fazla uyarı ünitesini, bir noktadan kumanda eder.

## V:KO by Panasonic

### GARANTİ KOSULLARI

- Garanti süresi, ürünün teslim tarihinden itibaren başlar ve süresi 2 yıldır.
- Garanti, garanti süresi içerisinde ve ürünün imalat hatalarından dolayı meydana gelebilecek arızaları kapsar.
- Ürünün bütün parçalarını dâhil olmak üzere, tamami garanti kapsamındadır. Ürünün ayıklı olduğundan anlaşılmasına durumunda tüketici, 6502 sayılı Tüketici Kanununa Hakkında Kanununun 11. maddesinde yer alır.
  - a- Süzleşmeden dönme,
  - b- Satış bedelinden indirim isteme,
  - c- Ücretsiz onarımların isteme,
  - d- Satılan aygıtın bir misli ile değiştirilmesini isteme.
- Tüketicinin bu haklardan ücretsiz olarak hakkına seçmesi durumunda satıcı; işçilik masrafları, değiştirilen parça bedeli ya da başka herhangi bir ad altında hiç bir ücret talep etmemekle malın onarımını yapmak veya yaptırmakla yükümlüdür. Tüketicinin ücretsiz onarım hakkına ücreti veya ihatağı karşıda kullanabilir. Satıcı, ücretli ve ihatağı tüketici için bu haklara kullanılmadan müstesna sorumludur.
- Tüketicinin, ücretsiz onarım hakkına kullanılması halinde malın;
  - a- Garanti süresi içerisinde tekrar arızalanması,
  - b- Tamiri için gereken aksamın süresiz sağlanması,
  - c- Tamirinin mümkün olmadığının yetkili servis istasyonu, satıcı, üretici veya ihatağı tarafından bir raporla belirlenmesi durumlarında tüketici malın bedelini, aygıtın onarımında bedel indirimini veya imkan varsa malın aygıtın misli ile değiştirilmesini satışından talep edebilir. Satıcı, tüketiciyi talebini reddedemez. Bu talebin yerine getirilmesini istediğinde satıcı, üretici ve ihatağı müşterilerimiz sorumludur.
- Malın tamiri süresi 20 iş gününü geçmez. Bu süre, garanti süresi içerisinde malın işçilik servisi istasyonuna veya satıcıya bildirme tarihindedir, garanti süresi dışında ise malın yetkili servis istasyonuna teslim tarihinden itibaren başlar. Malın arızasının 10 iş günü içerisinde giderilmesi halinde, üretici veya ihatağı; malın tamiri tamamlandıktan sonra, benzer özelliklere sahip başka bir malın tüketiciyi kullanıma tahsis etmek zorundadır. Malın garanti süresi içerisinde arızalanması durumunda, tamirinden geçen süre garanti süresine eklenir.
- Ürünün kullanılması sırasında yer alan hususlara aynen kullanılmasına, bedelinden geri alın ve çevre zararından dolayı kullanılmasına, kablo bağlantısından kullanıma kaynaklı zarar görme ve ayrıca ürünün yangın, sel, deprem, yıldırım vb. felâketlerden kaynaklı olarak durumlarından etkilenerek arızalanmasına garanti kapsamı dışındadır.
- Tüketici garantiden doğan haklarından kullanılmaya başlanırsa, ihatağı olarak kabul edilebilir. Üretici tarafından talep edilen işlemin yapılacağı yerdeki tüketici hakem heyetine veya tüketici mahkemesine başvurabilir.
- Satıcı tarafından bu garanti belgesinin verilmesi durumunda, tüketici Gömrük ve Ticaret Bakanlığı Tüketici Kanununa ve Piyasa Gözetimi Genel Müdürlüğüne başvurabilir.

### UYARI

- Ürünün montajından önce enerjinin kesilmesi olduğundan emin olunuz.
- Elektrikli cihazların bağlantısı ve montajı yalnızca yetkili belgesine sahip teknik personel tarafından yapılmalıdır.
- Yetkili belgesine sahip olmayan kişiler montaj ve müdahalesi sonucunda oluşabilecek arıza, kaza ve kayıpların tamamı için hiçbir sorumluluk kabul edilmez.
- Ürünlerin düğme, kapak ve çerçeve temizliğini kuru veya hafif nemli bez ile yapınız. Alkol, kolonya, deterjan vb. kimyasallar kesinlikle kullanılmayınız. Ürün emeri altında iken asla temizlik yapılmaz ve ürünü su ile temas ettirmeyiniz.
- Ürünün bağlı olduğu yazılım boynanması durumunda, ürünün kapak ve çerçevesini sökerek muhafaza ediniz.
- Tagama ve nakliye arasında ürünü nemli veya ıslak ortamlardan uzak tutunuz.
- Sadece iç mekan kullanıma uygundur.
- CFL LED veya in-rush üreten yüklerde, in-rush yükünden dolayı yükü önlerinde keşime (flickeri) sorunu olabilir. Böyle bir durumda karşılaşırsanız, ürüne harici bir nötr hattı çekmeniz gerekir. Ürün üzerindeki uygun bir bacağı faz girişinde, bir bacağı da çekilen nötr hattına bağlanmasına gerekir. İşlemler tamamlandıktan sonra ürün üzerindeki ışık her konumda aktif çıkar. Ayarları bilgi için müşteri hizmetlerine danışınız.

### Panasonic ve Çevre

Panasonic olarak, insan ve doğa arasında dengeli bağlan sürdürülebilir yaşamı sağlayacağı katkılar bilincindedir. Sürekli inovasyon ve AR-GE çalışmalarımız ile ürünlerimizin tasarımından başlayarak üretimi ve kullanımı arasında çevreye olumsuz etkilemeyecek malzeme ve teknolojileri tercih ediyoruz. Enerji ve doğal kaynaklarımızı daha verimli kullanılmaya için gerekli önlemleri alıyoruz.

### Panasonic Müşteri İlişkileri Değerli Müşterimiz,

Sizlere kaliteli ürünler sunmak kadar, kaliteli hizmet vermenin de önemine inanıyoruz. Bu sebeple almış olduğunuz ürünlerimiz ile ilgili destek ihtiyacınızda, Panasonic Müşteri İlişkilerine 444 8456 numarası telefonumuzu arayarak ulaşabilirsiniz.

Panasonic Life Solutions Elektrik San. ve Tic. A.Ş.  
Abdurrahmangazi Mah. Eubekir Cad. No: 44  
34887 Sancaktepe / İstanbul / Türkiye  
T: 0(216) 564 55 55 F: 0(216) 564 55 44

DANIŞMA HATTI  
444 8456  
Istr.panasonic.com



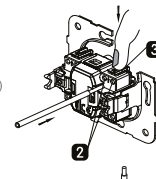
BEDIENUNGSANLEITUNG SCHALTERGRUPPE

KABELMONTAGE OHNE SCHRAUBEN (SCHNELLVERBINDUNG)

Die Kabel (1) längs 11 mm absetzen, so dass kein blanker Leiterabschnitt im offenen bleibt und den Leiterabschnitt in die Anschlussbuchse (2) durch Drücken des Druckteils (3) platzieren. Nachdem das Kabel in die Verbindungsbuchse (2) platziert wurde wird das Druckteil (3) der Verbindungsbuchse gelassen und somit die Kabelmontage abgeschlossen. Durch Bewegen des Kabels sicherstellen, dass es fest sitzt.

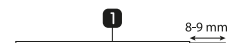


- 1- Kabel (Nur Einadriger Massiv Leiter)
- 2- Verbindungsendbuchse
- 3- Verbindungsendbuchse Druckteil

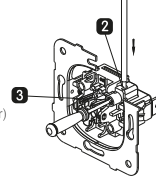


SCHRAUBENVERBINDUNG KABELMONTAGE

Die Kabel (1) längs 8-9 mm absetzen, so dass kein blanker Leiterabschnitt im offenen bleibt und den Leiterabschnitt in die Anschlussbuchse (2) durch Lockern der Verbindungsschraube (3) platzieren. Die Kabelmontage nach dem Platzieren des Kabels in die Verbindungsbuchse (2) durch Festziehen der Schraube (3) abschließen. Durch Bewegen des Kabels sicherstellen, dass es fest sitzt.

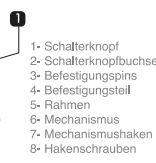


- 1- Kabel (Massive Oder Flexible Leiter)
- 2- Verbindungsendbuchse
- 3- Verbindungsendschraube



MONTAGEART

Die Vorrichtung (6) wird durch Lockern der Schrauben (8) in das Gehäuse platziert. Die Vorrichtung (6) wird durch gleichmäßiges Festziehen der Klemmschrauben (8) ins Gehäuse befestigt. Der Rahmen (5) wird auf die befestigte Vorrichtung (6) gesteckt. Das Befestigungsstück (4) so platzieren, dass es in die Buchsen im Rahmen (5) durch Drücken platziert werden kann. Das Schlüsselschaltgeräthaus (2) wird so ausgerichtet, dass es gegenüber der Befestigungsansicht (3) liegt und wird dann durch Drücken versenkt und somit die Montage abgeschlossen.



TECHNISCHE EIGENSCHAFTEN

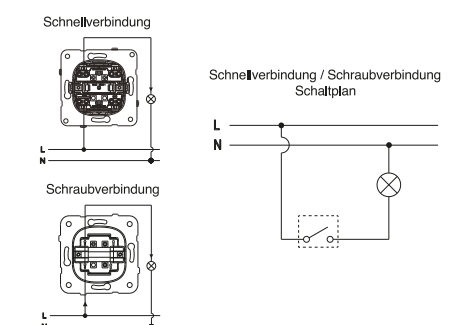
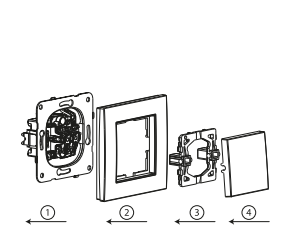
- 10 A, 250 V ~ (Für 10A; LED / CFL-Lampenlast beträgt 100 W.)
- 16 A, 250 V ~ (Für 16A; LED / CFL-Lampenlast beträgt 200 W.)
- Montageart - Schnellverbindung, Schraubverbindung

Kaufverhaltensrichtlinien für Steckverbindungen gemäß den entsprechenden Normen:

Nennstrom	Verwendbare Leiterquerschnitte (mm²)		Schrauböse (Schnellkupplungs-)		Schrauberschlüssel	
	Schrauböse (Schraubdüse) Für Schlüssel	Für Schraubdüse	Größter Leiterdurchmesser (mm)	Größter Biegedurchmesser (mm)	Größter Leiterdurchmesser (mm)	Größter Biegedurchmesser (mm)
10 A	1-2,5	1-2,5	2,13	Nicht benutzt	2,13	2,13
16 A	1,5-2,5	1,5-4	2,13	Nicht benutzt	2,72	2,72

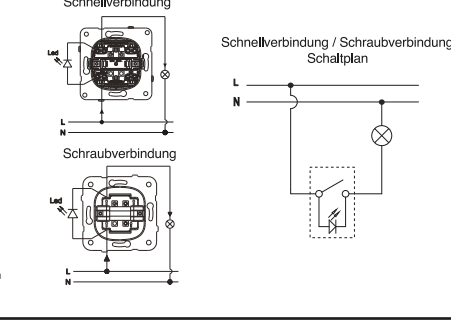
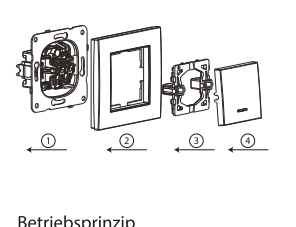
Produktbild des Schalters

Schaltung und Schaltplan



Produktbild des beleuchteten Schalters

Schaltung und Schaltplan

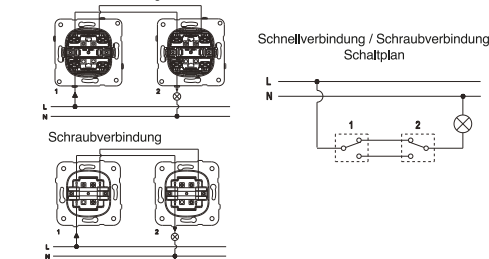
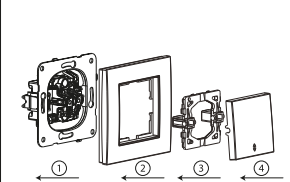


Betriebsprinzip

Es sorgt für die Steuerung einer Lampe oder Lampengruppe von einem Punkt.  
**Notiz:** Sollte die Last-LED-Lampe, die das Produkt steuert soll, wie die CFL-Lampe eine In-rush Last entwickeln, lesen Sie bitte den Abschnitt Hinweise sorgfältig durch.

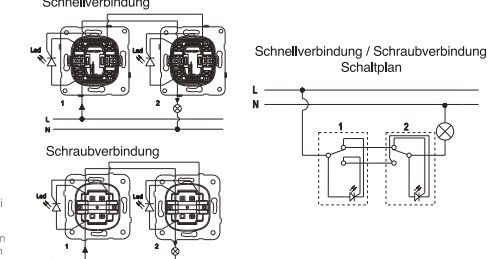
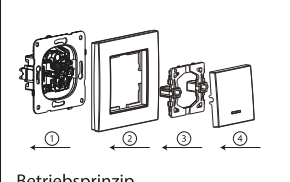
Produktbild des Vavien

Schaltung und Schaltplan



Produktbild der beleuchteten Vavien

Schaltung und Schaltplan

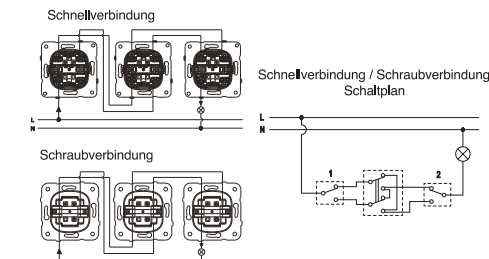
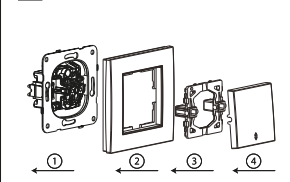


Betriebsprinzip

Eine Lampe oder Lampengruppe wird von zwei verschiedenen Punkten gesteuert.  
**Notiz:** Sollte die Last-LED-Lampe, die das Produkt steuert soll, wie die CFL-Lampe eine In-rush Last entwickeln, lesen Sie bitte den Abschnitt Hinweise sorgfältig durch.

Produktbild des Permutatoren

Schaltung und Schaltplan

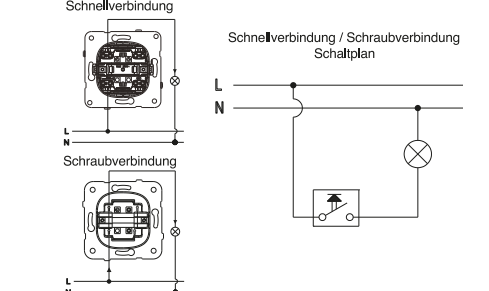
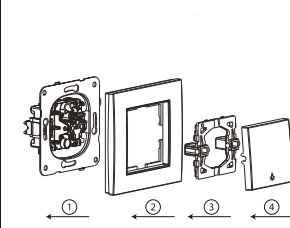


Betriebsprinzip

Das Umschaltgerät ermöglicht die Steuerung von einer Lampe oder Lampengruppe aus mehr als zwei Stellen.

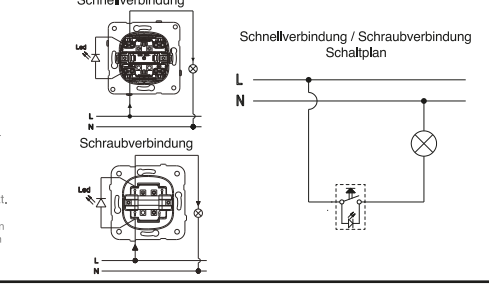
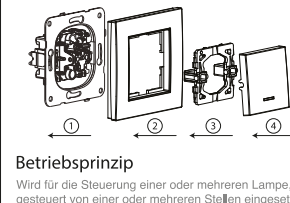
Produktbild des Light

Schaltung und Schaltplan



Produktbild des beleuchteten Light

Schaltung und Schaltplan

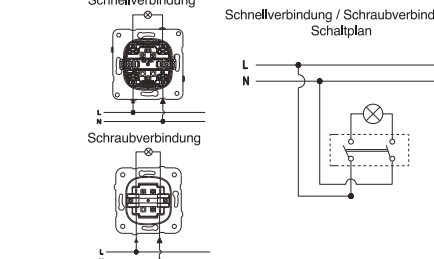
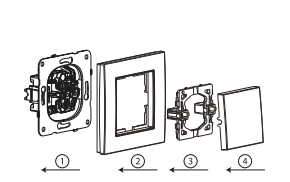


Betriebsprinzip

Wird für die Steuerung einer oder mehreren Lampe, gesteuert von einer oder mehreren Stellen eingesetzt.  
**Notiz:** Sollte die Last-LED-Lampe, die das Produkt steuert soll, wie die CFL-Lampe eine In-rush Last entwickeln, lesen Sie bitte den Abschnitt Hinweise sorgfältig durch.

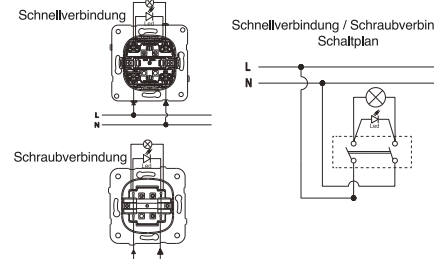
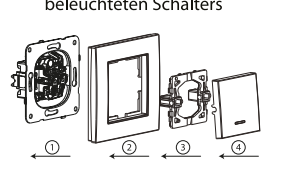
Produktbild des zweipoligen Schalters

Schaltung und Schaltplan



Produktbild des zweipoligen beleuchteten Schalters

Schaltung und Schaltplan

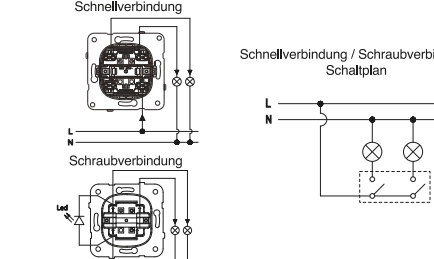
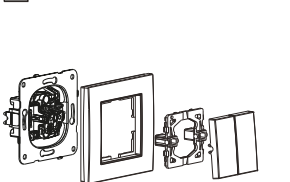


Betriebsprinzip

Zwei unterschiedliche Lampen oder Lampengruppen werden gemeinsam gesteuert.  
**Notiz:** Sollte die Last-LED-Lampe, die das Produkt steuert soll, wie die CFL-Lampe eine In-rush Last entwickeln, lesen Sie bitte den Abschnitt Hinweise sorgfältig durch.

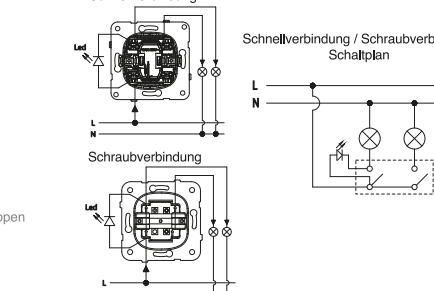
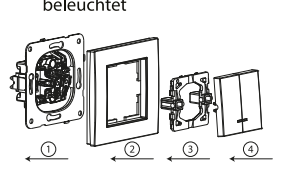
Produktbild des Serienausschalter

Schaltung und Schaltplan



Produktbild des Serienausschalter, beleuchtet

Schaltung und Schaltplan

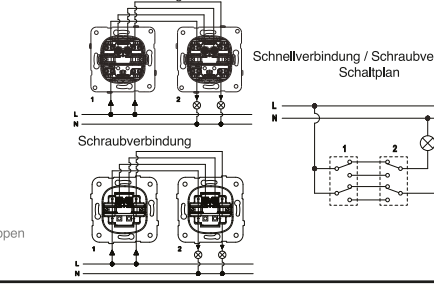
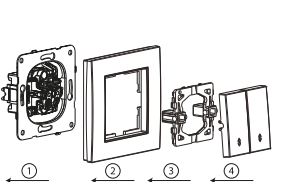


Betriebsprinzip

Steuert zwei separate Lampen oder Lampengruppen aus der gleichen Stelle.  
**Notiz:** Sollte die Last-LED-Lampe, die das Produkt steuert soll, wie die CFL-Lampe eine In-rush Last entwickeln, lesen Sie bitte den Abschnitt Hinweise sorgfältig durch.

Produktbild des Serienwechselschalter

Schaltung und Schaltplan

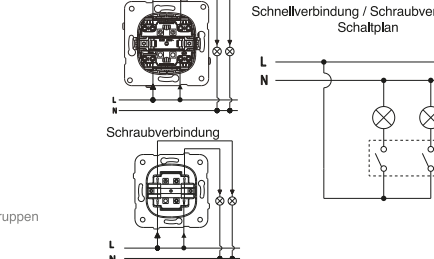
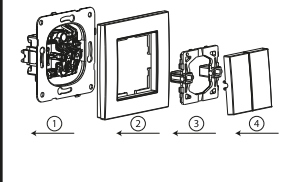


Betriebsprinzip

Steuert zwei separate Lampen oder Lampengruppen aus der gleichen Stelle.

Produktbild des Doppel-Ausschalter

Schaltung und Schaltplan

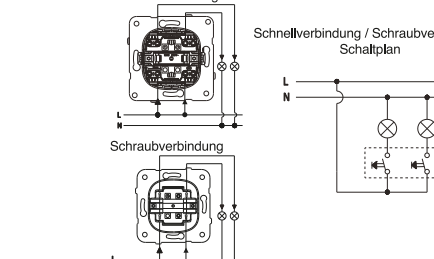
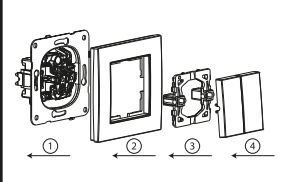


Betriebsprinzip

Steuert zwei separate Lampen oder Lampengruppen unabhängig voneinander.

Produktbild des Doppeltaster

Schaltung und Schaltplan

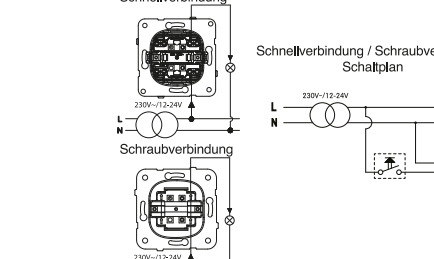
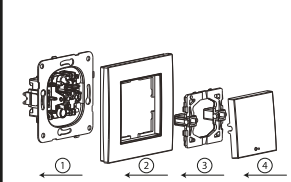


Betriebsprinzip

Steuert zwei separate Lampen oder Lampengruppen unabhängig voneinander.

Produktbild des Taster mit Schlüsselssymbol

Schaltung und Schaltplan

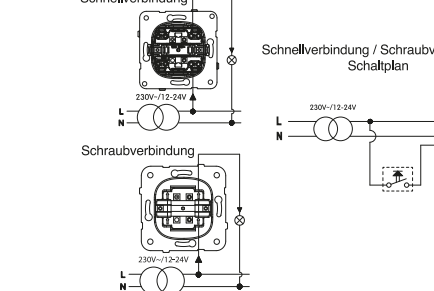
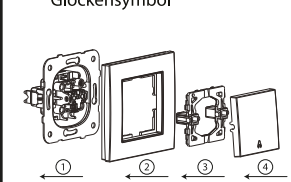


Betriebsprinzip

Steuert die Türklingel.

Produktbild des Taster mit Glockensymbol

Schaltung und Schaltplan

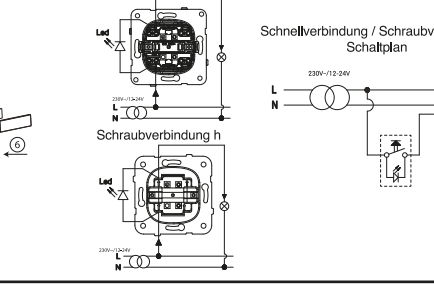
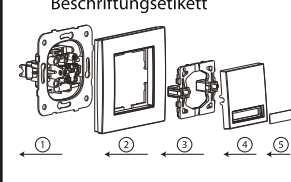


Betriebsprinzip

Steuert die Türklingel.

Produktbild des Taster mit Beschriftungsetikett

Schaltung und Schaltplan

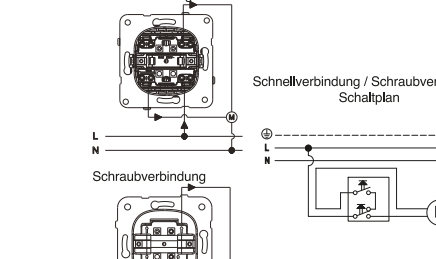
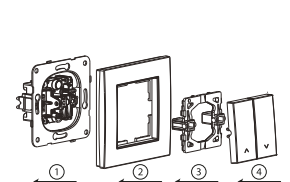


Betriebsprinzip

Steuert die Türklingel.

Produktbild des Jalousietaster

Schaltung und Schaltplan

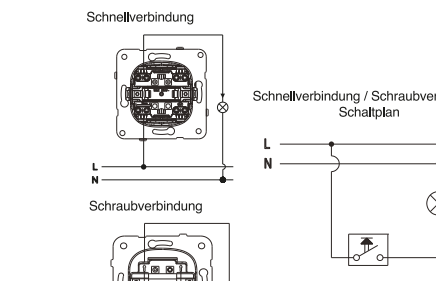
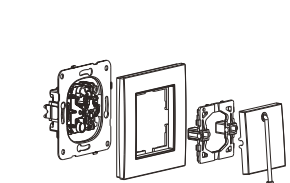


Betriebsprinzip

Wechselt die Drehrichtung der Jalousie-Motoren und steuert somit die Jalousie nach oben und nach unten.

Produktbild des Notauslösetaster mit Schnur

Schaltung und Schaltplan



Betriebsprinzip

Es sorgt für die Steuerung einer Lampe oder Lampengruppe von einem Punkt.

GARANTIEBEDINGUNGEN

- Die Garantieleistung beginnt ab dem Lieferdatum und ist für 2 Jahre gültig.
- Die Garantie umfasst die Schäden innerhalb der Garantiedauer, die auf Produktionsfehler zurückzuführen sind.
- Sämtliche Teile dieses Produktes liegen im Garantieumfang. Im Fall, dass das Produkt Mängel vorweist, kann der Verbraucher lt. dem 11 Artikel des Gesetz-Nr. 6502 des Verbraucherschutzgesetzes von folgenden Rechten Gebrauch machen:
  - a- Den Vertrag auflösen.
  - b- Rabatt auf den Verkaufspreis verlangen.
- Sollte der Verbraucher vom Recht der kostenlosen Reparatur Gebrauch machen; ist der Händler verpflichtet ohne eine Vergütung für Arbeitskosten, Ersatzkosten oder Kosten unter irgendeinem anderen Namen die Reparatur durchzuführen oder durchführen zu lassen. Der Verbraucher kann vom Reparaturrecht gegenüber dem Hersteller oder Importeur machen. Händler, Hersteller und Importeure sind von der Ausübung dieses Rechts gemeinsam verantwortlich.
- Wenn der Verbraucher von seinem Recht auf kostenlose Reparatur Gebrauch macht und das Produkt:
  - innerhalb der Garantiedauer nach dem Mangel vorweist;
  - die Reparatur die maximale Reparaturfrist überschreitet
- Sollte von der autorisierten Servicestelle, dem Händler, dem Hersteller oder Importeur ein Bericht erstellt werden, dass eine Reparatur nicht möglich ist, kann der Verbraucher die Rückerstattung des Produktwerts, einen Rabatt in Höhe des Mangels oder falls möglich den Umtausch mit einem gleichwertigen Produkt ohne Mängel beantragen. Der Händler darf den Antrag des Verbrauchers nicht abschlagen. Von einer Nichterfüllung dieser Forderung haften der Händler, Hersteller und Importeur gesamtschuldnerisch.
- Die Reparatur des Guts darf 20 Werkstage nicht überschreiten. Diese Dauer beginnt innerhalb der Garantiefrist ab Eingang der Mitteilung bei der autorisierten Servicestelle oder beim Händler, nach der Garantiefrist ab dem Eingang des Produkts bei der autorisierten Servicestelle oder beim Händler. Sollte der Mangel der Ware nicht innerhalb 10 Werktagen behoben werden, wird der Hersteller oder Importeur bis zur Behebung des Mangels dem Verbraucher ein Produkt mit ähnlichen Eigenschaften zur Verfügung stellen. Sollte das Produkt innerhalb der Garantiefrist Mängel vorweisen wird die Reparaturdauer der Garantiefrist zugefügt.
- Sollte ein Mangel des Produkts aufgrund einer Missachtung der Bedienungsanleitung, der angegebenen Spannung, Strom und Umgebungsbedingungen durch den Verbraucher auftreten und bei Mängel aufgrund von Feuer, Überschwemmung, Blitzschlag u. Ä. Katastrophen liegt dies nicht im Umfang der Garantieleistung.
- Der Verbraucher kann bei Unstimmigkeiten im Zusammenhang der Nutzung von seinem Garantierecht bei der Verbraucherschiedsstelle oder Verbraucherschlichtung in seinem Wohnort aufsuchen.
- Sollte der Händler den Garantieanspruch nicht aushändigen kann der Verbraucher sich beim Zoll- und Handelsministerium, die Generaldirektion für Verbraucherschutz und Marktüberwachung melden.

WARNUNG

- Vor der Montage stellen Sie bitte sicher, dass das Gerät ausgetestet ist.
- Die Anschlüsse und Montagen von elektrischen Geräten dürfen nur von Personal mit Eignungszertifikat durchgeführt werden.
- Für Instand, Unfälle und Verluste, die Montagen und Eingriffen von Personen, die nicht im Besitz eines Fähigkeitszeugnisses sind, aufreten wird keinerlei Verantwortung übernommen.
- Die Reinigung des Produkts wie Drehknopf, Abdeckung und Rahmen mit einem trockenen oder leicht befeuchteten Tuch durchführen. Auf keinen Fall Alkohol, alkoholhaltige Flüssigkeiten u. Ä. Chemikalien verwenden. Während das Produkt am Strom angeschlossen ist, nicht mit einem feuchten Tuch reinigen und die Berührung mit Wasser vermeiden.
- Sollte die Oberfläche, an die das Produkt angeschlossen ist gestrichen werden, bewahren Sie das Produkt zusammen mit Deckel und Rahmen auf.
- Beim Tragen und während des Transports halten Sie das Produkt von feuchten und nassen Umgebungen fern.
- Nur für den Gebrauch im Innenbereich.
- Bei CFL, LED oder in-rush produzierenden Lasten, kann aufgrund der in-rush Lasten bei Beleuchtungsprodukten ein Flimmern (Flckern) entstehen. In diesem Fall, müssen Sie eine externe neutrale Leitung zum Produkt ziehen. Ein Bein des Lichts auf dem Produkt muss zum Phaseneingang, der andere muss mit der neutralen Leitung angeschlossen werden. Nach Abschluss der Vorgänge wird das Licht auf dem Produkt in jeder Lage aktiv funktionieren. Für weitere Informationen wenden Sie sich bitte an unseren Kundendienst.

Panasonic und Umwelt

Als Panasonic sind wir uns der Notwendigkeit eines ausgewogenen Verhältnisses zwischen Mensch und Natur für nachhaltiges Leben, bewusst. Wir bevorzugen aufgrund unserer ständigen Innovation und F&E Studien, beginnen bei der Gestaltung bis zur Herstellung und Anwendung. Materialien und Technologien die die Umwelt nicht negativ beeinträchtigen einzusetzen. Wir treffen sämtliche Maßnahmen um die Energie- und Naturschutz so effizient wie möglich zu nutzen.

Das symbol greift aparte abfallzuzahlung von elektrische en elektronische apparatur aan.

Siehr Gealterter Kunde, Wir sind davon überzeugt, dass eine qualitativ hochwertige Service genauso wichtig wie qualitativ hochwertiger Produkte ist. Wenn Sie Hilfe bei unseren Produkten benötigen, können Sie sich gerne unter der Telefonnummer 444 8 456 an Panasonic Kundendienst wenden.

Panasonic Life Solutions Elektrik Sarve Tic. A.S.  
 Abdurrahmanpaşa Mah. Ebu Bekir Cad. No: 44  
 34887 Sancaktepe / İstanbul / Türkei  
 T: 0(216) 564 55 55 F: 0(216) 564 55 44  
**HOTLINE**  
**444 8456**  
 btr.panasonic.com

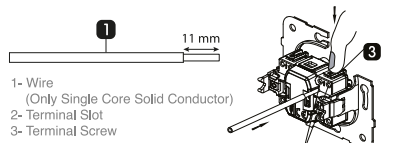


**V:KO**  
by Panasonic

### SWITCH GROUP USER MANUAL

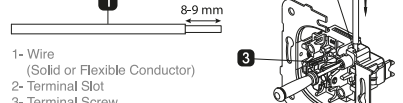
**SCREWLESS TERMINAL-WIRING**

Strip the wire (1) for 11 mm so that the conductor part does not remain exposed and insert the conductor part to the terminal slot (2) by pushing the terminal screw (3). After the wire is placed into the terminal slot (2) release the terminal screw (3) to complete the wire assembly. By rotating the wire, ensure that it's securely inserted in its place.



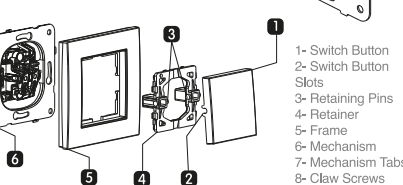
**SCREW TERMINAL - WIRING**

Strip the wire for (1) 8-9 mm so that the conductor part does not remain exposed and insert the conductor part to the terminal slot (2) by loosening the terminal screw (3). After the wire is placed into the terminal slot (2), tighten the terminal screw (3) to complete the wiring. By rotating the wire, ensure that it's securely inserted in its place.



**INSTALLATION**

Place the mechanism (6) into the case by loosening the claw screws (8). Tighten the claw screws (8) proportionally and secure the mechanism (6) in the case. Place the frame (5) on the secured mechanism (6). Press and place the retainer (4) into the slots inside of the frame (5). Press and place the switch button slots (2) as to align with retaining pins (3) and complete the installation.



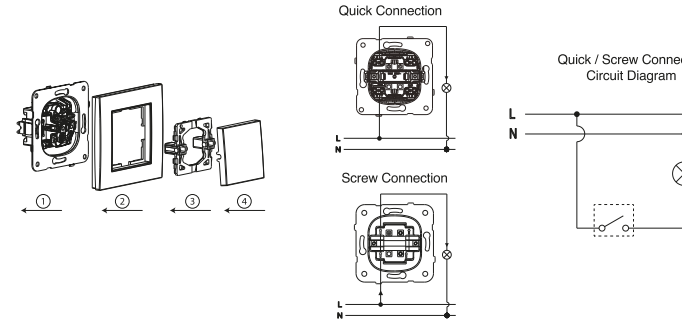
**TECHNICAL SPECIFICATIONS**

- 10 A, 250 V ~ , (For 10A: Rated LED/CFL Lamp load is 100W.)
- 16 A, 250 V ~ , (For 16A: Rated LED/CFL Lamp load is 200W.)
- Screwless terminal / Screw terminal

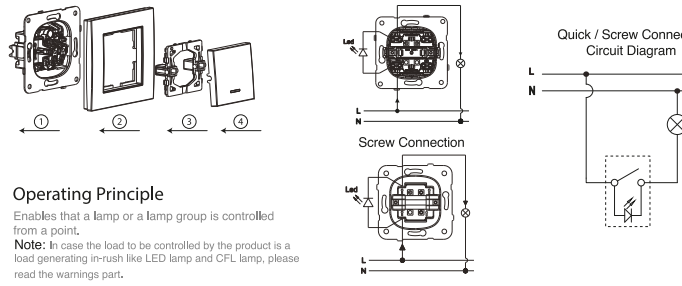
Copper wire sections used for socket connections according to the relevant standards.

Rated Current of Switch	Cross-sectional area of Conductors (mm <sup>2</sup> )		Switches with screwless type (quick connection) terminal		Switches with screw-type terminals	
	For Switches with Screwless Type (Quick Connection terminal)	For switches with screw-type terminals	Largest conductor diameter (mm.)	Largest diameter of flexible conductor (mm.)	Largest solid or stranded conductor diameter (mm.)	Largest diameter of flexible conductor (mm.)
10 A.	1 - 2.5	1 - 2.5	2.13	Not Used	2.13	2.13
16 A.	1.5 - 2.5	1.5 - 4	2.13	Not Used	2.72	2.72

**Switch Product Image**

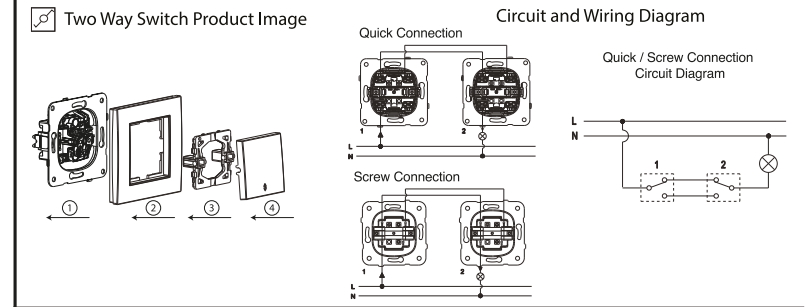


**Illuminated Switch Product Image**

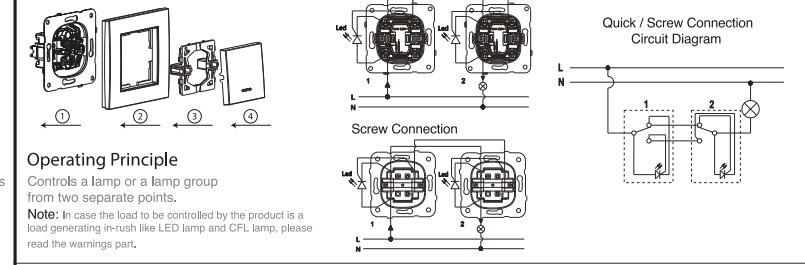


**V:KO**  
by Panasonic

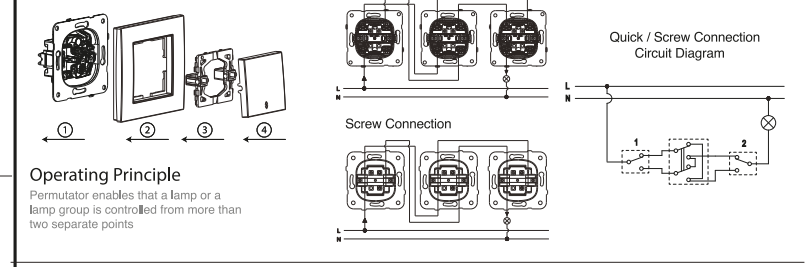
### Two Way Switch Product Image



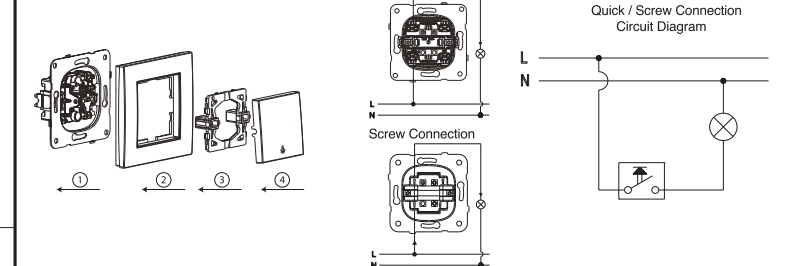
**Illuminated Two Way Switch Product Image**



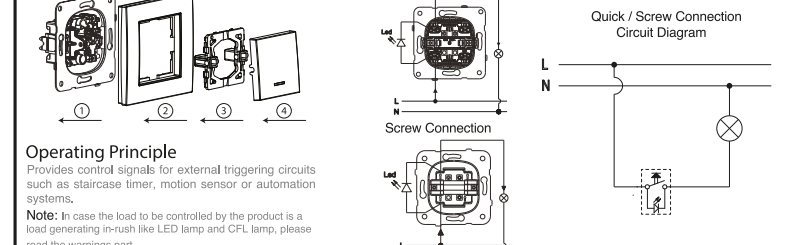
**Intermediate Switch Product Image**



**Push Button Product Image**

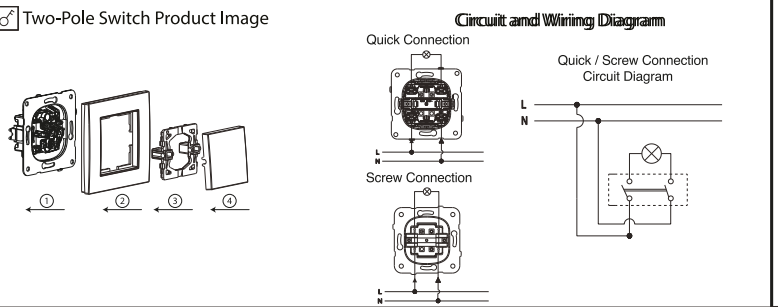


**Illuminated Push Button Product Image**

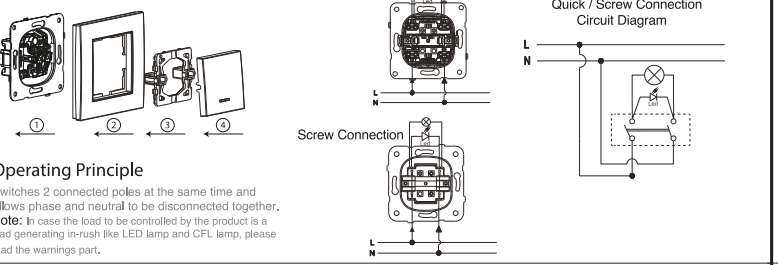


**V:KO**  
by Panasonic

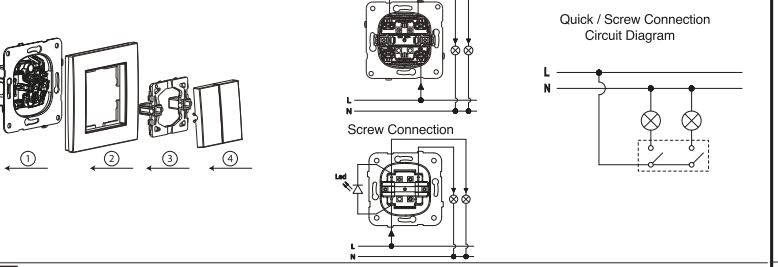
### Two-Pole Switch Product Image



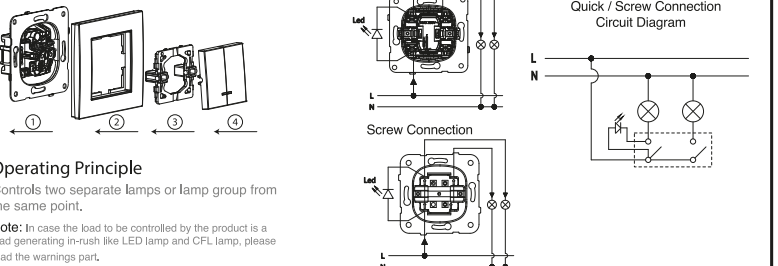
**Illuminated Two-Pole Switch Product Image**



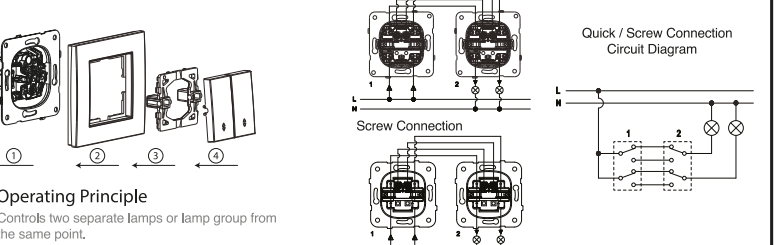
**2-Gang One-Way Switch Product Image**



**Illuminated 2-Gang One-Way Switch Product Image**

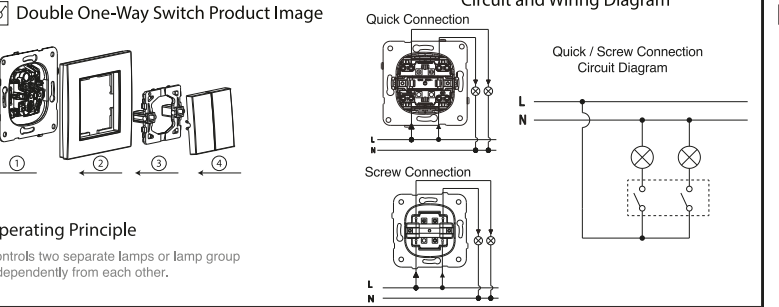


**2-Gang Two-Way Switch Product Image**

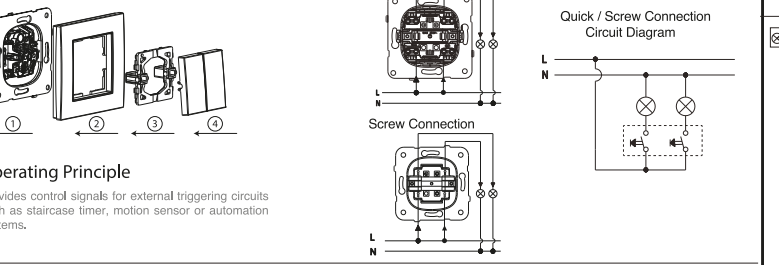


**V:KO**  
by Panasonic

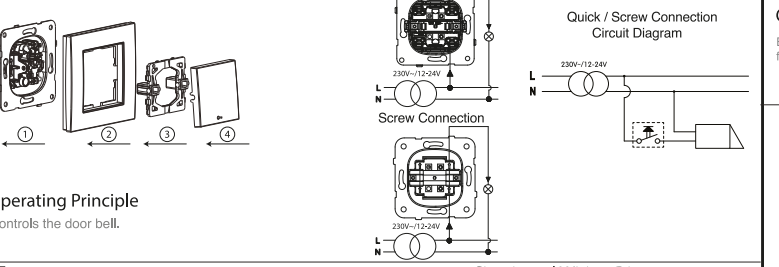
### Double One-Way Switch Product Image



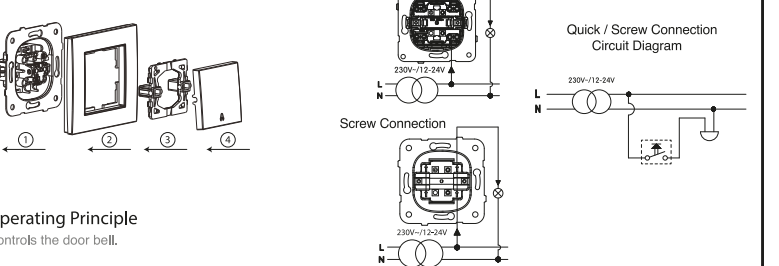
**Double One-Way Push Button Product Image**



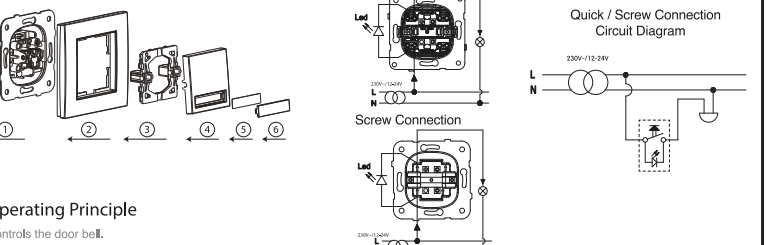
**Push Button With Key Symbol Product Image**



**Push Button With Bell Symbol Product Image**

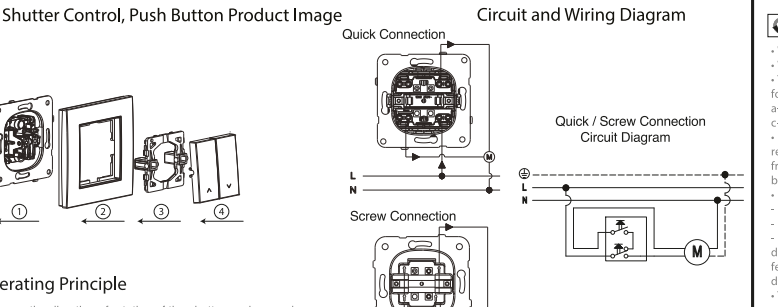


**Illuminated Push Button with Bell Symbol Product Image**

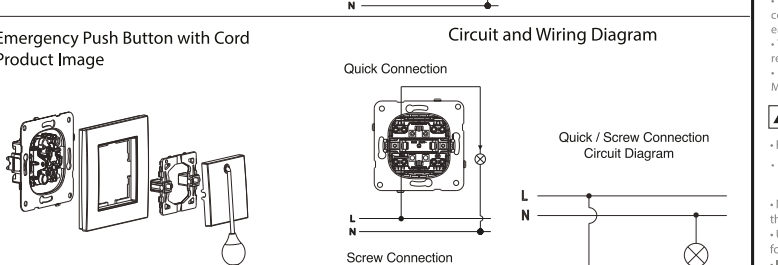


**V:KO**  
by Panasonic

### Shutter Control, Push Button Product Image



**Emergency Push Button with Cord Product Image**



**V:KO**  
by Panasonic

### WARRANTY CONDITIONS

- Warranty period starts as of the delivery date of the product and it is 2 years.
- Warranty covers the malfunctions likely to occur due to the manufacturing defects of the product and within the warranty period.
- The product including all of its parts is under warranty as a whole. If the product turns out to be defective, the consumer can use one of the following rights stipulated in Article 11 of Consumer Protection Law no. 6502:
  - a- Withdrawal from the contract
  - b- Demanding discount from sales fee
  - c- Demanding free repair.
  - d- Demanding the replacement of the sold one with a fungible one free from defects.
- In case the consumer chooses the right of free repair among those rights, the dealer is obliged to repair the product or have the product repaired without claiming any fee under the name of replaced part fee, labor cost or for any other reasons. The consumer can also use the right of free repair against the manufacturer or exporter. The dealer, manufacturer and exporter are jointly and severally liable for the usage of this right by the consumer.
- In case the consumer uses the right of free repair and if the product
  - falls within the warranty period again and
  - the maximum period required for the repair is exceeded and
  - Authorized service station, dealer, manufacturer or exporter state that it's not possible to repair the product in a report, the consumer can demand the return of the product fee.
- free discount at the ratio of the defect or the replacement with the one free of defects, if possible, from the dealer. The dealer can not reject the demand of the consumer. In case this demand is not met, the dealer, manufacturer and exporter shall jointly and severally be held responsible.
- The repair period of the product can not exceed 20 business days. This period starts on the notification of the failure on the product to the authorized service station or the dealer within the warranty period and from the date of delivery of the product to the authorized service station out of warranty period. In case of not eliminating the product malfunction within 10 business days, manufacturer or importer is obliged to dedicate another product with similar characteristics to the use of the consumer until the completion of the product repair. In case the product falls within the warranty period, elapsed time is added to the warranty period.
- Usage of the product contrary to the rules stipulated in user's manual, operating out of determined voltage, current and environmental conditions, damage on the cable connection due to the user's fault and failure of the product due to the facts arising from the fire, flood, earthquake, lightning and similar disasters are not under warranty.
- The consumer can apply to the arbitration committee for consumers or the consumer court where the consumer operations are made or in the residential area for the disputes to be occurred regarding the usage of the rights arising from the warranty.
- In case the dealer doesn't provide this certificate of warranty, the consumer can apply to the General Directorate of Consumer Protection and Market Surveillance of Ministry of Customs and Trade\*

**WARNING**

- Ensure that the power is cut off before the assembly of the products
- Connection and assembly of the electrical devices should be carried out only by the technical personnel having certificate of competency.
- No responsibility is assumed for the entire of the malfunction, accident and loss arising from the assembly or interference of the persons not having the competency certificate.
- Use dry or slightly damp cloth to clean the buttons, cover and frame of the product. Never use alcohol, cologne, detergent or other similar chemicals for cleaning. Do not perform wet cleaning do not contact the product with water when the product is energized.
- In case the surface to which the product is connected is dyed, store the product by removing its cover and the frames.
- Keep the product away from the damp or wet environment during the transportation and shipping.
- It is intended for indoor use only.
- There may occur flickering problems on the illuminated products due to in-rush generating loads in CFL/LED or in-rush generating loads. In case you experience such case, you need to install an external neutral line on the product. It's required to connect one pole of the light on the product to the phase input and other pole to the neutral line installed. After the processes are completed, light on the product works actively at each position. Consult consumer services for detailed information.

**Panasonic and Environment**

As Panasonic, we are aware of the contribution of a balanced relation established between human and nature to the sustainable life. Thanks to our continuous innovation and R&D studies, we prefer materials and technologies that are not affecting the environment in a negative way during the production and usage of the products starting from the designing phase. We take necessary measures to use energy and natural sources in a more efficient way.

This symbol indicates separate collection of waste electrical and electronic equipment.

**Panasonic Customer Relations**

Dear Customer,  
We believe in providing quality service to you as well as offering quality products. Therefore, you can call 444 8 456 to reach Panasonic customer relations for support regarding the products you purchased.

Panasonic Life Solutions Elektrik San.ve Tic. A.Ş.  
Abdurrahmangazi Mah. Ebu Bekir Cad. No: 44  
34887 Sancaktepe / Istanbul / Turkey  
T: 0(216) 564 55 55 F: 0(216) 564 55 44

HOTLINE  
444 8456  
Istr.panasonic.com



**ИНСТРУКЦИЯ ПО ЭКСПЛУАТАЦИИ ПЕРЕКЛЮЧАТЕЛЯ СОЕДИНЕНИЕМ**

**МОНТАЖ КАБЕЛЯ В БЕЗВИНТОВЫЕ ЗАЖИМЫ (БЫСТРОСОЕДИНЯЕМЫЕ)**

Снимите оболочку кабеля (1) на 11 мм. Поместите провод в гнездо для соединения конца кабеля (2) и разместите его, нажав на пластину соединительного конца (3). После размещения соединительного конца кабеля в гнездо (3) завершите монтаж: кабель путем отпущения нажимной пластины (3). Путем приложения легкого усилия подвигайте кабель и убедитесь, что кабель прочно установлен в соединении.



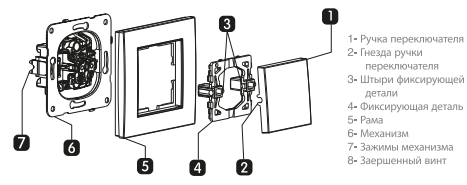
**МОНТАЖ КАБЕЛЯ В ВИНТОВЫЕ ЗАЖИМЫ**

Снимите оболочку кабелем (1) на 8-9 мм. Ослабьте винт концевое соединения (3) и поместите провод в гнездо для соединения конца кабеля (2). После размещения соединительного конца кабеля в гнездо (2), завершите монтаж: кабель путем зажатия винта концевое соединения (3). Путем приложения легкого усилия подвигайте кабель и убедитесь, что кабель прочно установлен в соединении.



**СПОСОБ МОНТАЖА**

Ослабьте завершенные винты (8) и установите механизм (6) внутри корпуса. Равномерно зажмите завершенные винты (8) и закрепите механизм (4) внутри корпуса. Установите рамку (5) поверх зафиксированного механизма (6). Нажатием установите фиксирующую деталь (4) в рамку (5) таким образом, чтобы совпали клеммы. Установка и завершение монтажа выполняется путем легкого нажатия и соблюдения соответствия гнезд: ручка переключателя (2) штырем фиксирующей детали (3).



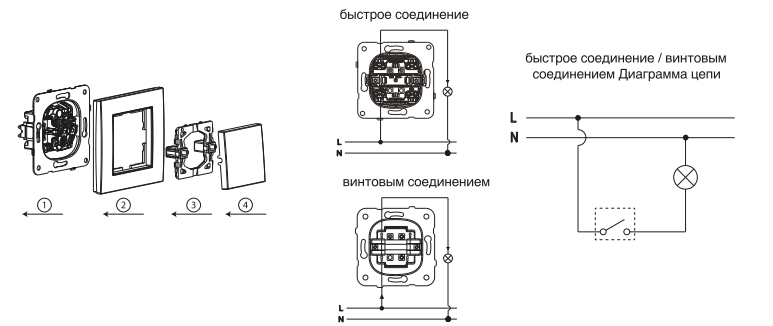
**ТЕХНИЧЕСКИЕ ХАРАКТЕРИСТИКИ**

- 10 А, 250 В -, (для 10 А, нагрузка на светодиодные / CFL лампы составляет 100 Вт)
- 16 А, 250 В -, (для 16 А, нагрузка на светодиодную / CFL лампу составляет 200 Вт)
- Монтаж с винтовым соединением / быстрое соединение

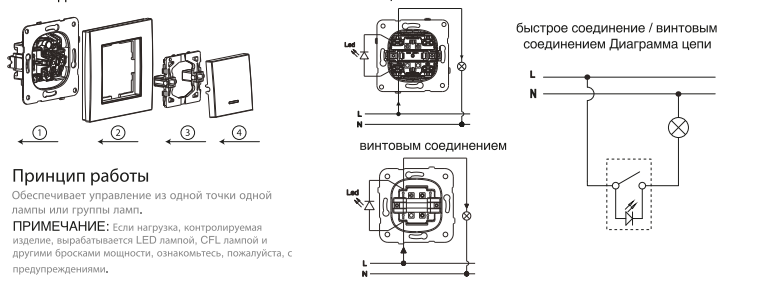
Сечения соединительного медного кабеля, используемые для подключения в розетке на основании соответствующих стандартов:

Назначение	Поперечное сечение проводников, которые можно использовать (мм²)		Безвинтовые (быстрозастыжные) клеммы		Галечные клеммы	
	Безвинтовой (быстро соединяемые) Для клеммы	Для галечных клеммы	Наибольший диаметр проводника (мм)	Наибольший диаметр проводника (мм)	Наибольший диаметр проводника (мм)	Наибольший диаметр проводника (мм)
10 А	1 × 2,5	1 × 2,5	2,13	2,13	2,13	2,13
16 А	1,5 × 2,5	1,5 × 4	2,13	Не используется	2,72	2,72

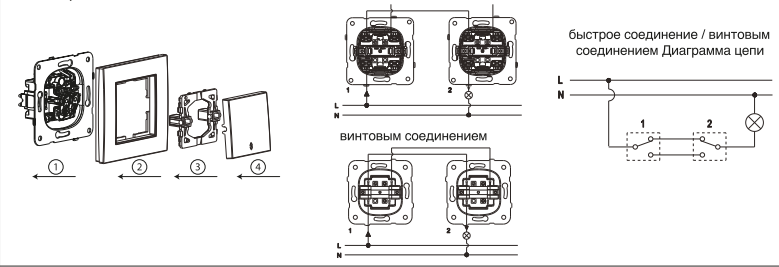
**Изображение продукта переключателя**



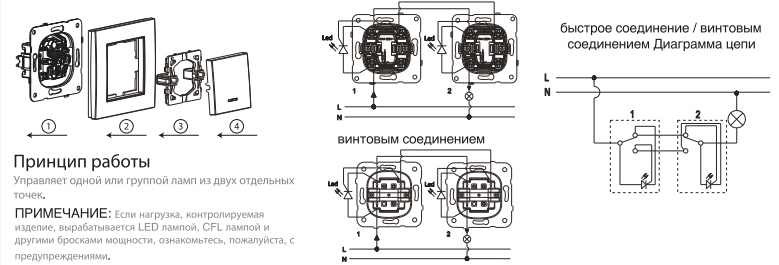
**Изображение продукта переключателя с подсветкой**



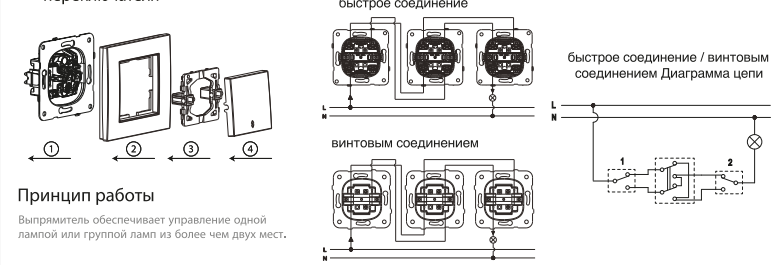
**Изображение продукта проходного переключателя**



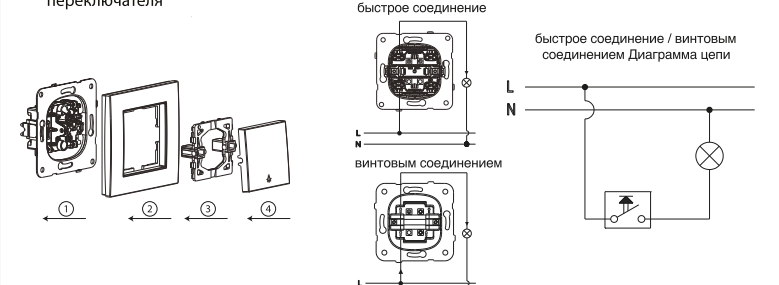
**Изображение продукта проходного переключателя с подсветкой**



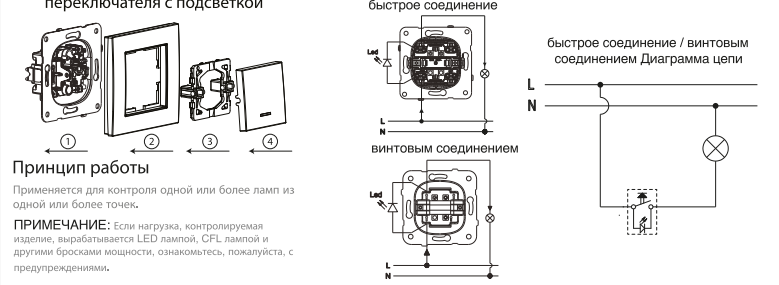
**Изображение продукта выпрямительного переключателя**



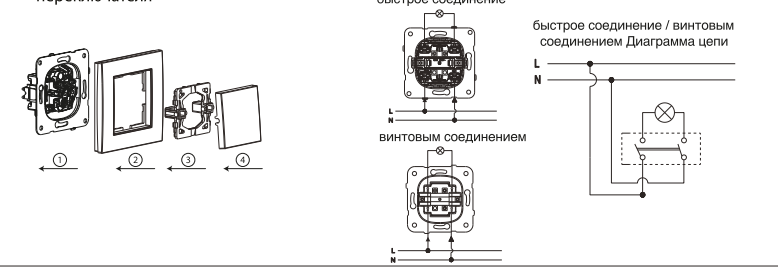
**Изображение продукта облегченного переключателя**



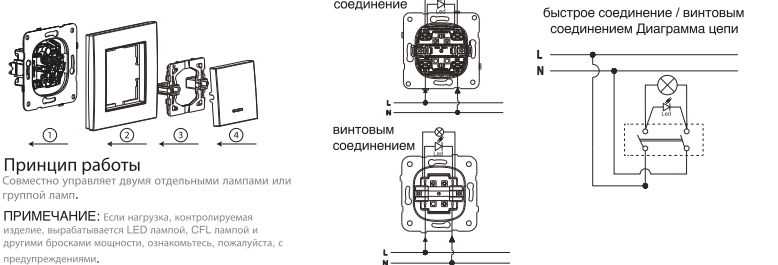
**Изображение продукта облегченного переключателя с подсветкой**



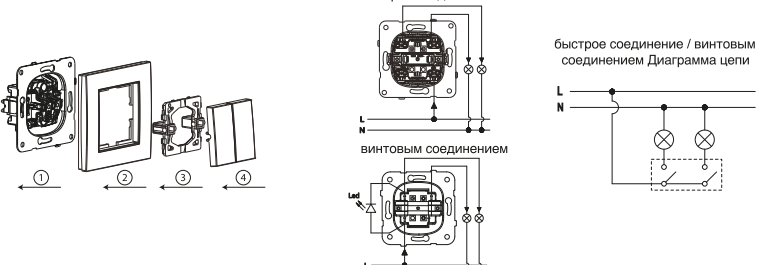
**Изображение продукта двухполюсного переключателя**



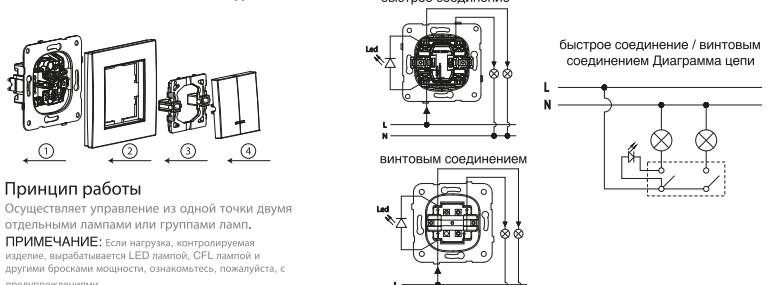
**Изображение продукта двухполюсного переключателя с подсветкой**



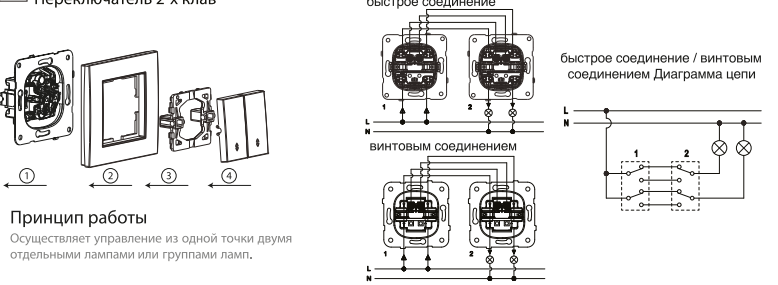
**Изображение продукта Выключатель 2x-клавишный**



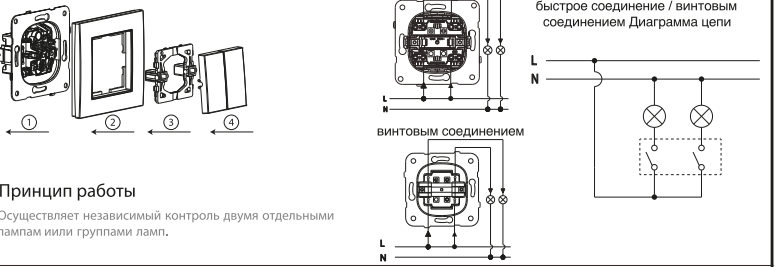
**Изображение продукта облегченного Выключатель 2x-клав с подсветкой**



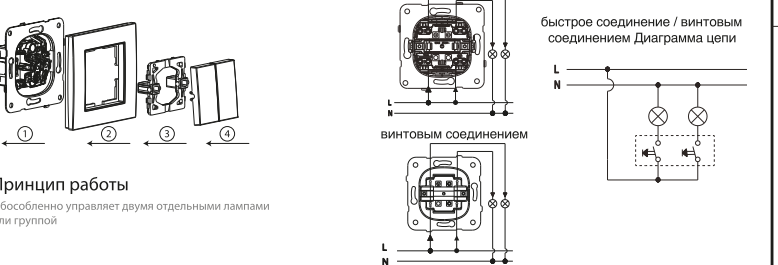
**Изображение продукта облегченного Переключатель 2-x клав**



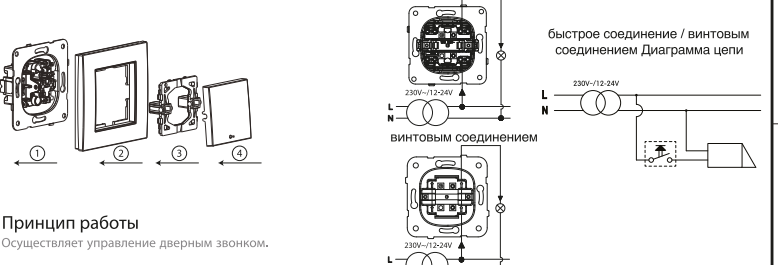
**Изображение продукта Двойной Выключатель**



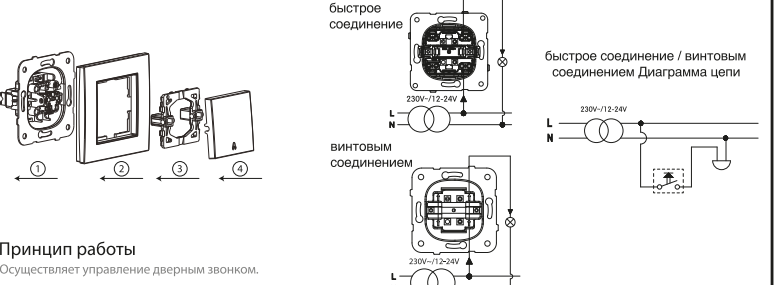
**Изображение продукта облегченного переключателя с подсветкой**



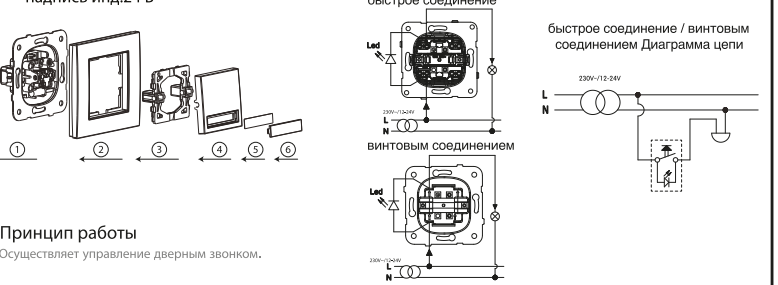
**Изображение продукта Кнопка дверного Замка**



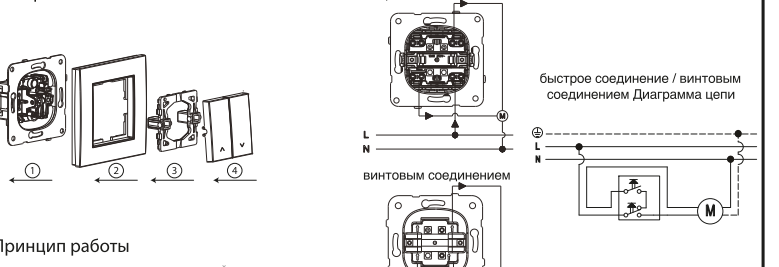
**Изображение продукта Кнопка звонка**



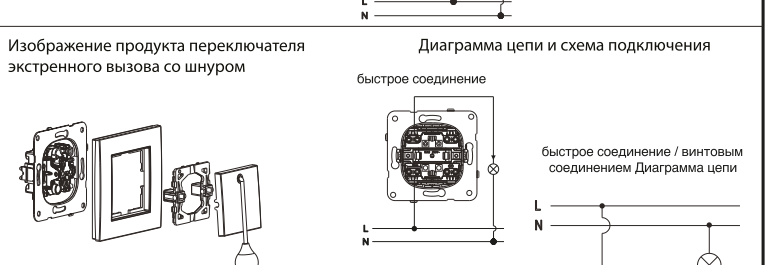
**Изображение продукта Звонок с надпись инд.24 В**



**Изображение продукта однополюсного переключателя жалюзи**



**Изображение продукта переключателя экстренного вызова со шнуром**



**ГАРАНТИЙНЫЕ УСЛОВИЯ**

Гарантийный срок начинается с момента доставки продукции, для механических изделий - 5 лет.  
 Гарантия распространяется на неисправности, возникающие ввиду производственных дефектов в течение гарантийного срока.  
 Гарантийные обязательства распространяются на весь товар, включая все его части. В случае выявления дефекта товара потребитель имеет право воспользоваться одним из нижеуказанных прав потребителей, указанных в статье 11 Закона № 6502 О правах потребителей:  
 - Отказаться от договора,  
 - Потребовать замены бракованного товара на исправный товар,  
 - Потребовать замены бракованного товара на вышедшего безгласного ремонта, продавец обязан выполнить ремонт или привлечь стороннюю организацию для выполнения ремонта товара без требования стоимости замененных частей или других расходов, вне зависимости от наименования. Потребитель имеет право потребовать выполнения бесплатного ремонта от производителя или экспортера. Продавец, производитель и экспортер несут солидарную ответственность за использование данного права потребителем.  
 - Повторная неисправность в течение гарантийного срока;  
 - Превышение максимального срока, необходимого для ремонта;  
 - В случае уведомления о заключении авторизованной технической службы, продавца, производителя или экспортера о невозможности ремонта, выполняется возврат стоимости товара потребителю, потребитель имеет право потребовать снижения стоимости пропорционально дефекту или, если возможно, замену бракованного товара на качественный товар. Продавец не имеет право отказать в требовании потребителя, продавец, производитель и экспортер несут солидарную ответственность.  
 - Ремонт товаров не может превышать 20 рабочих дней. Данный срок начинается со дня поступления в техническую или продажную службу, затребован на ремонт товара в течение гарантийного срока.  
 - Несоблюдение положений по эксплуатации товара, указанных в Руководстве по эксплуатации, эксплуатации с нарушением указанного напряжения, тока и условий окружающей среды, повреждение кабельных соединений по вине потребителя, кроме того, неисправность продукта в результате пожара, наводнения, землетрясения, порывов молнии и подобных природных катаклизмов, не включены в гарантийное обеспечение.  
 - Потребитель имеет право обратиться в арбитражную комиссию или суд по защите прав потребителей по всем разногласиям, возникающим в связи с использованием потребителем прав, вытекающих из гарантийного обеспечения.  
 - В случае если продавец не обеспечивает данный документ, потребитель имеет право обратиться в Главную дирекцию рыночного контроля и защиты прав потребителей Министерства торговли и таможен.  
**ПРЕДУПРЕЖДЕНИЕ**  
 - Перед началом монтажа убедитесь, что отключено электроснабжение.  
 - Подключение и монтаж электроприборов должны выполняться только квалифицированными техническими сотрудниками.  
 - Компания не несет какой-либо ответственности в отношении аварий, несчастных случаев или ущерба, возникшего в результате монтажа и монтажа продукта неавторизованными лицами.  
 - Опасность удушья, кражи и рамок продукта выполняйте при помощи сухой или слегка влажной тряпки. Категорически запрещается использовать алкоголь, аэрозоль, моющие средства и другие химические вещества. Не выполняйте влажную очистку продукта, находящегося под напряжением, и предупреждайте попадание воды в продукт.  
 - При окраске поверхности, на которой установлен продукт, снимите рамки и крашу продукта и обеспечьте защиту от попадания краски.  
 - Во время транспортировки и перемещения продукта обеспечьте защиту от влаги или мороза везд.  
 - Продукт предназначен для использования только во внутренних помещениях.  
 - Из-за нагрузки от CFL, LED или других типов ламп в световой продукции может возникнуть проблема мерцания. В таком случае необходимо проложить нейтральную линию. Одну часть нейтральной линии необходимо подключить к вводу на вилку, а другую часть - к нейтральной линии. После окончания действия свет на изделие будет гореть стабильно в любом положении. Для получения подробной информации обращайтесь в службу связи с клиентами.  
**Panasonic и окружающая среда**  
 Panasonic осознает свой вклад в обеспечении устойчивых условий жизни, основанных на балансе человеческой деятельности и природы. Благодаря постоянным инновациям и разработкам НИОКР на всех этапах создания продукта, начиная с разработки продукта, компания обеспечивает использование материалов и процессов, не оказывающих негативное влияние на окружающую среду на стадии производства, так и на стадии потребления. Компания использует соответствующие меры для обеспечения более продуктивного использования энергетических и природных ресурсов.  
 - Данный символ указывает, что электрические и электронные приборы должны собираться отдельно.  
**Отдел Связей с клиентами компании Panasonic**  
 Уважаемые клиенты,  
 Мы верим в то, что важно предоставлять не только качественную продукцию, но и качественные услуги. Поэт подберит поддержку для приобретенной продукции, вы можете позвонить на номер по обслуживанию к. 444 8 456.  
 Panasonic Life Solutions Elektrik San ve Tic. A.Ş.  
 Abdurrahmangazi Mah. Ebu Bekir Cad. No: 44  
 34887 Sancaktepe / Istanbul / Турция  
 Тел.: +90 216 564 55 55 Факс: +90 216 564 55 44  
 ГОРЯЧАЯ ЛИНИЯ  
 444 8456  
 lstr.panasonic.com