

Stofzuiger

Gebruikershandleiding

VS28C97****/VS25C97****

- Lees deze instructies zorgvuldig door voordat u het apparaat in gebruik neemt.
- Alleen voor gebruik binnenshuis



SAMSUNG

Inhoud

Veiligheidsinformatie	3	Gebruik	14
Belangrijke veiligheidssymbolen	3	Het Reinigingsstation installeren	14
Algemeen	4	Het Reinigingsstation gebruiken	14
Stofzuiger	5	De batterij opladen	17
Onderhoud	7	De batterij plaatsen	17
Reinigingsstation	8	De batterij uitnemen	17
Batterij	10	De extra batterij opladen	18
Vorbereiding	12	Optimaal gebruikmaken van de batterijen	18
Accessoires	12	De toetsen en het beeldscherm gebruiken	19
Overzicht van onderdelen	13	De Accessoirestandaard gebruiken	21
		De accessoires gebruiken	22
		Onderhoud	24
		Het Reinigingsstation schoonmaken	24
		De stofzuiger reinigen	25
		Bijlage	32
		SmartThings-app	32
		Opmerkingen en waarschuwingen	35
		Problemen oplossen	41
		Productspecificatie	46

Veiligheidsinformatie

- Voordat u het apparaat gebruikt, dient u deze handleiding zorgvuldig door te lezen. Bewaar de handleiding ter referentie.
- Aangezien de gebruiksinstructies gelden voor meerdere modellen, kunnen de eigenschappen van uw stofzuiger verschillen van de beschrijving in deze handleiding.

Belangrijke veiligheidssymbolen

WAARSCHUWING

Geeft aan dat er risico op ernstig of dodelijk letsel bestaat.

VOORZICHTIG

Geeft aan dat er risico op lichamelijk letsel of materiële schade bestaat.

OPMERKING

Geeft aan dat in de tekst die volgt belangrijke aanvullende informatie staat.

Veiligheidsinformatie

Algemeen

Zie voor informatie over de milieuverplichtingen en productspecifieke reglementaire verplichtingen van Samsung, bijvoorbeeld REACH (AEEA, accu's) [samsung.com/uk/aboutsamsung/samsungelectronics/corporatecitizenship/data_corner.html](https://www.samsung.com/uk/aboutsamsung/samsungelectronics/corporatecitizenship/data_corner.html)

Als u zich niet aan deze voorzorgsmaatregelen houdt, kunnen interne onderdelen van de stofzuiger beschadigd raken, waardoor uw garantie ongeldig wordt.

- Lees alle instructies zorgvuldig door. Controleer voordat u de stekker van het station in het stopcontact steekt dat het voltage van de stroomtoevoer overeenkomt met het voltage dat wordt weergegeven op het typeplaatje op de onderzijde van het station.
- Dit apparaat kan door kinderen vanaf 8 jaar en door personen met een verminderd fysiek, zintuiglijk of mentaal vermogen of gebrek aan ervaring en kennis worden gebruikt. In dat geval dient er toezicht te zijn of dienen aan deze personen instructies te zijn gegeven omtrent veilig gebruik van het apparaat en moeten deze personen begrijpen welke gevaren het gebruik met zich meebrengt. Kinderen dienen niet met het apparaat te spelen. Kinderen dienen de stofzuiger niet te gebruiken en geen onderhoud te plegen aan het apparaat zonder ouderlijk toezicht.
- Laat de stofzuiger niet zonder toezicht aan staan.
- Dit product is uitsluitend bedoeld voor huishoudelijk gebruik. (Gebruik dit product alleen voor de beoogde doeleinden.)
- Laat kinderen niet op het product rijden of ermee spelen.
 - Dit kan persoonlijk letsel of schade aan het product tot gevolg hebben.

Stofzuiger

- Let er tijdens het in elkaar zetten van het product op dat uw vingers of uw handen niet bekneld raken in het bewegende deel van het handvat.
- Gebruik de stofzuiger niet op een nat vloerkleed of een natte vloer.
- Gebruik het product niet op de volgende plaatsen:
 - Op een plek waar een brandende kaars of bureaulamp op de vloer is geplaatst.
 - Op een plek waar een kachel aanstaat of waar smeulende sintels aanwezig zijn in een onbeheerde open haard of een asbak enz.
 - Op een plek waar zich brandbaar materiaal bevindt, zoals olieverf, verfverdunner, motwerende middelen, benzine, alcohol, thinner, een asbak met een smeulende sigaret enz.
 - Op een afgesloten plek met explosieve of giftige damp.
- Zuig de hieronder vermelde zaken niet op. Anders kan dat leiden tot een abnormale werking of schade aan het product.
 - Een lucifer of smeulende as of sigaretten
 - Harde of scherpe voorwerpen
 - Giftige stoffen (chloorbleekmiddel, ammoniak, gootsteenontstopper enz.)
 - Vloeistof zoals water, dranken of uitwerpselen van huisdieren
 - Krijtpoeder
- Als er sprake is van een gaslek of als er ontvlambare stoffen zoals stofreinigers worden gebruikt, raak het stopcontact dan niet aan met uw handen en open een raam om de ruimte te ventileren.
 - Anders kan dat leiden tot een explosie of brand.
- Als het product een vreemd geluid, een ongebruikelijke geur of rook produceert, schakel het product dan onmiddellijk uit en neem contact op met een Samsung-servicecentrum.
 - Dat kan leiden tot elektrische schokken of brand.

Veiligheidsinformatie

- Let er tijdens het gebruik van de stofzuiger op dat u geen letsel oploopt door contact met de bewegende of roterende onderdelen.
 - Houd uw lichaamsdelen (haar, handen enz.) uit de buurt van de roterende borstel en de roterende schijf.
- Gebruik beide handen bij het schoonmaken van wanden en plafonds.
 - Als u met één hand schoonmaakt, kan uw pols beschadigd raken of kan de stofzuiger vallen en beschadigd raken of letsel veroorzaken.
- Gebruik de stofzuiger niet op krasgevoelige voorwerpen (zoals beeldschermen, roestvrijstalen voorwerpen enz.).
- Het wiel van een borstel kan soms krassen veroorzaken op de vloer. Controleer voordat u de stofzuiger in gebruik neemt de wielen van de borstel.
 - Als zich vreemd materiaal op het wiel van de borstel bevindt dat zich niet makkelijk laat verwijderen, neem dan contact op met een Samsung-servicecentrum.
- Als de roterende borstel in een borstel niet werkt, raak dan de borstel niet aan.
 - Anders kan uw hand vast komen te zitten en kan er letsel ontstaan.
- Gebruik de stofzuiger niet in direct zonlicht of in sterke hitte.
- Als er overmatig druk op de borstel wordt uitgeoefend of als een vreemd materiaal in de roterende borstel (of roterende schijf) vast komt te zitten, kan het zijn dat het accessoire niet meer werkt om zo schade aan de motor of het product te voorkomen. Schakel de stofzuiger uit, verwijder het vreemde materiaal en zet hem weer aan.
- Er kan statische elektriciteit voorkomen door omstandigheden in de omgeving, zoals vochtigheidsgraad, temperatuur, het materiaal van de vloer enz. Als dit herhaaldelijk gebeurt, neem dan contact dan een Samsung-servicecentrum.
- Gebruik de borstel of hulpstukken niet gedurende lange tijd op één plek omdat de vloer, afhankelijk van het materiaal, hierdoor beschadigd kan raken.

-
- Gebruik het Huisdierhulpstuk + niet gedurende langere tijd in een kleine ruimte en laat het Huisdierhulpstuk + niet op dezelfde plek draaien.
 - Er kan schade ontstaan bij gebruik op kwetsbaar materiaal
 - Gebruik het Combinatie-opzetstuk niet op harde materialen zoals leer of hout wanneer de borstelharen niet zijn uitgeschoven.

Onderhoud

- Om de stofzuiger tijdens of na gebruik op te bergen, dient u de stofzuiger neer te leggen of op het reinigingsstation te plaatsen.
 - Het product kan omvallen met mogelijk persoonlijk letsel of ernstige schade aan het product tot gevolg. Bovendien krijgt u de schade mogelijk niet vergoed.
- Berg de stofzuiger niet op in een auto.
- Zorg er bij het verwijderen van voorwerpen binnen in het product voor dat u de stofzuiger eerst uitschakelt.
 - Als het product ingeschakeld is terwijl u zulke voorwerpen verwijdert, kan er letsel of schade aan het product ontstaan.
- Wanneer u de buitenkant van het apparaat wilt schoonmaken, schakelt u het eerst uit en veegt u het daarna schoon met een droge doek. Spuit niet rechtstreeks water op de buitenkant en veeg deze niet schoon met vluchtige stoffen zoals wasbenzine, thinner of alcohol.
 - Als er water in het apparaat terechtkomt en een storing veroorzaakt, schakelt u het apparaat uit en neemt u contact op met een Samsung-servicecentrum.
- Gebruik geen alkalische reinigingsmiddelen, zuren, industriële reinigingsmiddelen, luchtverfrissers, azijn enzovoort om wasbare onderdelen schoon te maken.
 - Anders kunnen er beschadigingen ontstaan, zoals scheuren, vervorming, verkleuring en vervaging van de kunststof.

Veiligheidsinformatie

Wasbare onderdelen		Stofopvangbak, Wasbaar microfilter, Fijne-stoffilter, Draaiend cycloonfilter, droge doek
Niet-wasbare onderdelen		Filter voor de motor en Fijne-stoffilter van het Reinigingsstation
Acceptabel schoonmaakmiddel	Neutraal	Afwasmiddel
Niet-toegestaan reinigingsmiddel	Alkaline	Vloeibare zuurstof, schimmelreiniger enzovoort
	Zuren	Paraffineolie, emulgatoren enzovoort
	Industriële reinigingsmiddelen	NV-I, PB-I, opti, alcohol, aceton, benzeen, thinner enzovoort
	Luchtverfrisser	Luchtverfrisspuitbussen (koffiegeur, kruiden enzovoort)
	Oliën	Dierlijke of plantaardige olie
	Overig	Voedingszuren, azijn, ijsazijn enzovoort

- Als u het product lange tijd in de zon laat staan, kunnen delen van het product vervormen of verkleuren. Bewaar het product dus in de schaduw.
- Nadat u de stofopvangbak, het Draaiend cycloonfilter of het Wasbaar microfilter met water hebt gereinigd, droogt u ze in de schaduw.
 - Als er warmte wordt toegepast, kunnen de onderdelen vervormd raken.

Reinigingsstation

- Draag het apparaat niet aan het snoer, trek niet aan het snoer, gebruik het snoer niet als handvat, sluit de deur niet op of over het snoer heen en trek het snoer niet om scherpe hoeken of randen. Houd het snoer uit de buurt van verwarmde oppervlakken.
- Trek de stekker niet aan het snoer uit het stopcontact. Pak de stekker beet en niet het snoer.
- Trek niet aan het netsnoer en raak de stekker niet met natte handen aan.
 - Dat kan leiden tot elektrische schokken of brand.
- Gebruik geen verlengsnoeren of stopcontacten met onvoldoende capaciteit.
- Als er zich stof, water enz. op een van de pennen of het contactpunt van de stekkerpen bevindt, veegt u dat voorzichtig af.
 - Dat kan leiden tot een abnormale werking of tot elektrische schokken.

-
- Gebruik geen beschadigde stekker, beschadigd netsnoer of los stopcontact.
 - Dat kan leiden tot elektrische schokken of brand.
 - Trek de stekker van het reinigungsstation uit het stopcontact voordat u onderhoud pleegt.
 - Stel het reinigungsstation niet bloot aan hoge temperaturen en zorg dat het reinigungsstation niet in contact komt vloeistof of vocht.
 - Steek de stekker van het reinigungsstation niet in een stopcontact met een onjuist voltage. Steek de stekker van het reinigungsstation niet in een stopcontact met meerdere ingangen of in een contactdoos.
 - Dat kan leiden tot elektrische schokken of brand.
 - Als het netsnoer beschadigd is, neem dan contact op met een door Samsung erkend servicecentrum om het te vervangen door een nieuw snoer.
 - Dat kan leiden tot elektrische schokken of brand.
 - Zorg ervoor dat de batterijcontactpunten van de stofzuiger en het reinigungsstation niet in contact komen met een geleider, zoals een armband, horloge, metalen staafje, spijker enz.
 - Dit kan leiden tot storingen van het product of tot elektrische schokken.
 - Aangezien het reinigungsstation uitsluitend is ontworpen voor gebruik met de Samsung Jet snoerloze stofzuiger, dient u het reinigungsstation niet te gebruiken voor andere elektronische apparaten en andere doeleinden.
 - Het reinigungsstation kan anders ernstig beschadigd raken of er kan brand ontstaan.
 - Zorg ervoor dat kinderen niet aan het reinigungsstation trekken of er tegen duwen.
 - Hierdoor kan persoonlijk letsel of schade aan het product en de vloer ontstaan.
 - Laad het product niet op in de buurt van een raam, radiator, toilet, badkamer enz.
 - Probeer het reinigungsstation niet te openen. Reparaties mogen alleen worden uitgevoerd door een gekwalificeerd Samsung-servicecentrum.

Veiligheidsinformatie

- In het geval van letsel of storingen in het product die het gevolg zijn van onjuiste installatie van het reinigingsstation, wordt mogelijk geen compensatie geboden.
- Zorg dat het netsnoer niet sterk gebogen wordt en plaats er geen zware voorwerpen op.
 - Dat kan leiden tot elektrische schokken of brand.
- Voordat u het reinigingsstation loskoppelt of aansluit, schakelt u de stofzuiger uit en zorgt u ervoor dat de pennen van de stekker niet in contact komen met uw handen.
 - Doet u dit niet, dan kan dit leiden tot brand of tot elektrische schokken.

Batterij

- Beschadig of verbrand de batterijen niet, aangezien deze bij hoge temperaturen kunnen exploderen.
- Voorkom dat de batterij valt, klappen krijgt of wordt blootgesteld aan een plotselinge schok.
- Neem de batterij niet uit elkaar en zorg ervoor dat u geen kortsluiting creëert bij de polen (+) en (-) van de batterij.
- De batterij is uitsluitend bestemd voor dit product. Gebruik de batterij niet voor andere apparaten of doeleinden.
- Wanneer u een nieuwe batterij aanschaft, dient u te controleren of deze de juiste modelnaam (VCA-SBTC97, VCA-SBTC97S) en een echt **SAMSUNG**-logo heeft.
 - Neem contact op met uw dichtstbijzijnde Samsung Electronics-verkoper of Samsung-servicecentrum voor de aanschaf van verbruiksaccessoires.
- Bij extreem gebruik en onder extreme temperaturomstandigheden kunnen de batterijcellen gaan lekken. Als de vloeistof met uw huid in aanraking komt, moet u de plek op de huid snel met water wassen. Als de vloeistof in uw ogen komt, moet u uw ogen onmiddellijk minstens 10 minuten spoelen met schoon water. Zoek medische hulp.

-
- Wacht tot u een klik hoor als u de batterij in de stofzuiger plaatst. De klik betekent dat de batterij stevig is bevestigd.
 - Anders kan de batterij eruit vallen, waardoor het product beschadigd kan raken of letsel kan veroorzaken.
 - Haal de stekker van het reinigungsstation uit het stopcontact en verwijder de batterij uit de stofzuiger als u de stofzuiger lange tijd niet gaat gebruiken of als u een lange tijd van huis gaat zijn. Als de batterij niet wordt opgeladen en niet wordt gebruikt, loopt deze langzaam leeg.
 - Om de motor en de batterij te beschermen, mag het product niet worden bediend bij temperaturen lager dan 5 °C of hoger dan 45 °C.
 - Gooi de lege batterij weg in overeenstemming met de plaatselijke regelgeving.

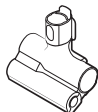
Voorbereiding

Accessoires

De met '*' gemerkte accessoires kunnen verschillen afhankelijk van het model.



Uitschuifbare buis



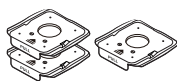
Huidierhulpstuk +



Combinatie-opzetstuk



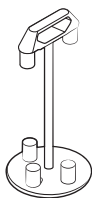
Opzetstuk voor kieren



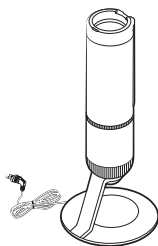
Stofopvangzakken
(1 geïnstalleerd, 2 extra)



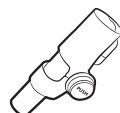
Gebruikershandleiding



* Accessoirestandaard



Reinigingsstation



* Flexibel opzetstuk



* Batterijlader



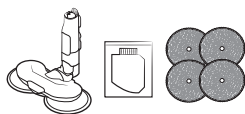
* Actieve dubbele borstel



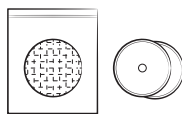
* Borstel met smalle LED+



* Batterijhouder



* Roterende sproeiende veger /
Watertank / Herbruikbare natte
schijven



* Natte schijven voor eenmalig
gebruik / Bevestigbare schijf

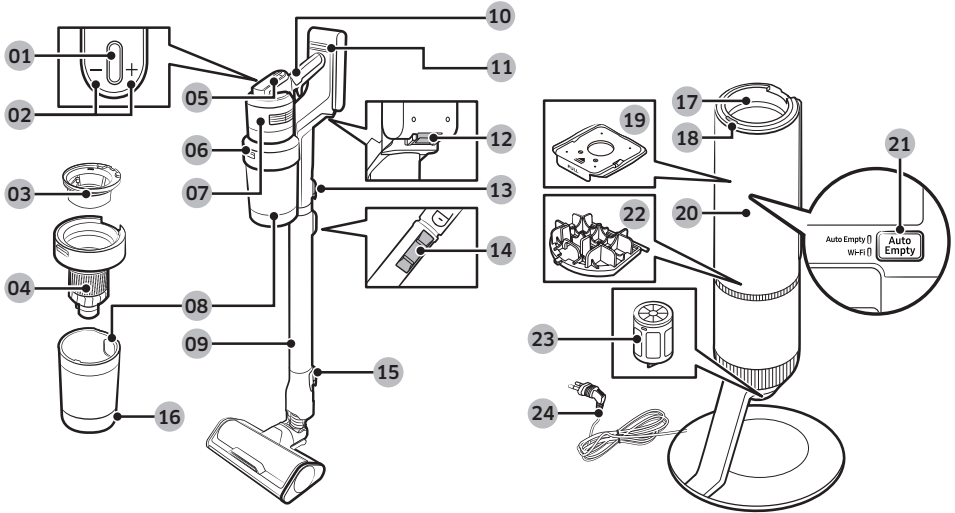


* Batterij

* Optioneel

- Bij de Roterende sproeiende veger zijn herbruikbare natte schijven en natte schijven voor eenmalig gebruik inbegrepen.
- Het aantal stofopvangzakken kan verschillen afhankelijk van het model.

Overzicht van onderdelen



- | | |
|---------------------------------|---|
| 01 Aan/uit-knop (⏻) | 12 Ontgrendelknop batterij |
| 02 Bedieningsknoppen zuigkracht | 13 Ontgrendelknop zuigbuis |
| 03 Wasbaar microfilter | 14 Knop voor het aanpassen van de lengte van de zuigbuis |
| 04 Draaiend cycloonfilter | 15 Ontgrendelknop borstel |
| 05 Beeldscherm | 16 Ontgrendelknop klep stofopvangbak |
| 06 Ontgrendelknop stofopvangbak | 17 Bevestiging stofopvangbak |
| 07 Fijne-stoffilter | 18 Clean Station START/STOP (Reinigingsstation START/STOP)-knop |
| 08 Stofopvangbak | 19 Stofopvangzak |
| 09 Verstelbare zuigbuis | 20 Reinigingsstation klep aan voorzijde |
| 10 Handgreep | 21 Knop Auto Empty (Automatisch legen)/Wi-Fi-knop |
| 11 Batterijlampje | 22 Reinigingsstation Filter voor de motor |
| | 23 Reinigingsstation Fijne-stoffilter |
| | 24 Netsnoer |

OPMERKING

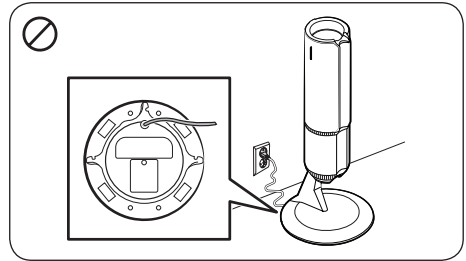
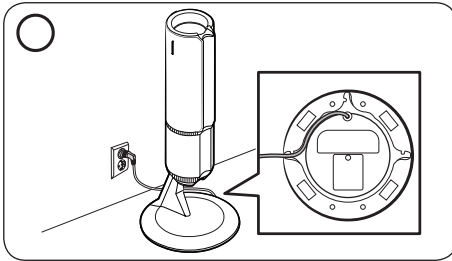
Het golfpatroon op de buitenkant van het product is het natuurlijke uiterlijk als gevolg van het gebruik van parelmoerplastic en de verspreiding van parelmoer door dit materiaal. Bovendien geeft het parelmoer in het materiaal een uitstekende glanzende coating, zodat geen extra coating nodig is.

Gebruik



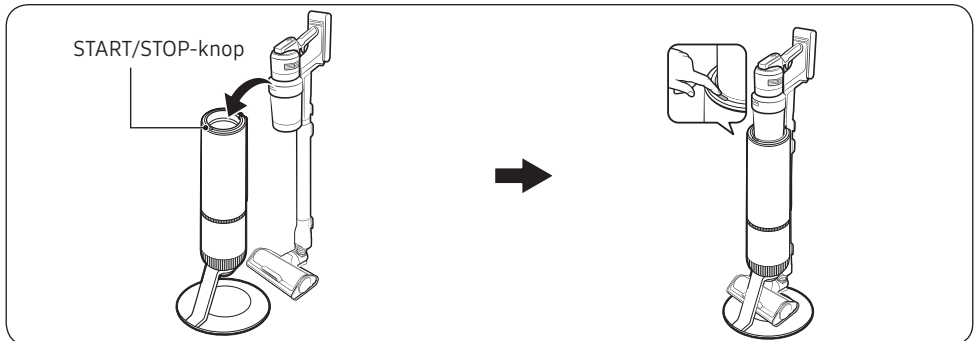
Raadpleeg de QR-code voor meer informatie.

Het Reinigingsstation installeren

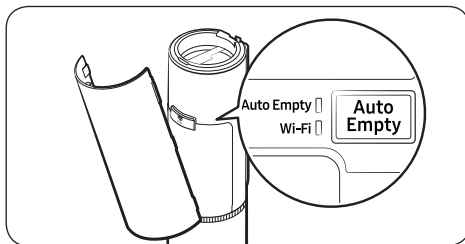
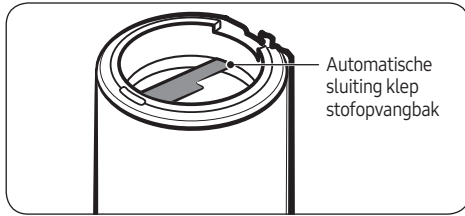


- Leid het netsnoer van het Reinigingsstation langs de ronde groef aan de onderkant.
 - Zorg ervoor dat het netsnoer correct is geplaatst zodat het Reinigingsstation blijft staan zonder te kantelen.
- Voordat u het Reinigingsstation aansluit, moet u het netsnoer netjes wegwerken.
- Wanneer u het Reinigingsstation aansluit, wordt de **START/STOP (START/STOP)**-knop gedurende 5 seconden blauw en gaat daarna uit.

Het Reinigingsstation gebruiken



- De stofopvangbak van de stofzuiger wordt automatisch geleegd wanneer u de stofzuiger op het Reinigingsstation plaatst.
 - De functie Auto Empty (Automatisch legen) is standaard ingeschakeld.
- U kunt op de **START/STOP**-knop drukken om het legen op een gewenst tijdstip te starten of te stoppen.
- Als de stofzuiger binnen een minuut nadat deze van het Reinigingsstation is gehaald weer op het Reinigingsstation wordt geplaatst, werkt de functie Auto Empty (Automatisch legen) niet, ook al is de functie wel ingeschakeld.



OPMERKING

- Als er klonten stof, haar, draden, enz. rond het Draaiend cycloonfilter in de stofopvangbak komen te zitten, kan het Draaiend cycloonfilter mogelijk niet draaien, waardoor de stofopvangbak mogelijk niet volledig wordt geleegd. Druk in dat geval herhaaldelijk op de **START/STOP (START/STOP)**-knop op het Reinigingsstation totdat de stofopvangbak volledig geleegd is.
 - Reinig de stofopvangbak als na het legen vreemd materiaal achterblijft. (Raadpleeg het gedeelte '**Stofopvangbak/Wasbaar microfilter**').
- Als ervlekken van koffie, dranken of andere kleverige of stroperige stoffen op de automatisch sluitende klep van de stofopvangbak zitten, kunt u deze afvegen met een vochtige tissue.
- Plaats de stofzuiger correct op het Reinigingsstation.
 - Doet u dit niet, dan wordt de stofzuiger mogelijk niet opgeladen en werkt de functie Auto Empty (Automatisch legen) mogelijk niet.
 - Als de stofopvangbak niet kan worden geopend, wordt de **START/STOP**-knop rood.
- Als de functie Auto Empty (Automatisch legen) is ingeschakeld, wordt het indicatielampje voor automatisch legen wit.
 - Druk op de knop **Auto Empty (Automatisch legen)** om de functie in en uit te schakelen.
- Voor optimale prestaties raden wij aan de functie Auto Empty (Automatisch legen) in te schakelen.
 - Het gebruik van de functie Auto Empty (Automatisch legen) kan gevolgen hebben voor de prestaties van het Draaiend cycloonfilter en de zelfdiagnose.

OPMERKING

- Na het legen van de stofopvangbak start het zelfdiagnoseproces voor optimale prestaties. Wacht tot het zelfdiagnoseproces is voltooid voordat u de stofzuiger weer gebruikt.
- Na de zelfdiagnose krijgt u diagnoseresultaten en instructies voor een optimaal gebruik van de stofzuiger.
- U kunt het zelfdiagnoseproces starten in de SmartThings-app of door gelijktijdig op de knoppen **+** en **-** te drukken.

Instellen en uitschakelen van de netwerkverbinding

- Raadpleeg het gedeelte '**SmartThings-app**' voor de instellingen van de netwerkverbinding. Om de netwerkverbinding uit te schakelen in de AP-modus, houdt u de knop **Auto Empty (Automatisch legen)** 5 seconden ingedrukt.

De netwerkverbinding opnieuw instellen

- Als er herhaaldelijk geen netwerkverbinding kan worden gemaakt, houdt u de knop **Auto Empty (Automatisch legen)** 5 seconden ingedrukt om de AP-modus te openen. Houd vervolgens de knop **Auto Empty (Automatisch legen)** minstens 10 seconden ingedrukt om de instellingen voor de netwerkverbinding opnieuw in te stellen.
 - De AP-modus wordt geannuleerd.

De netwerkverbinding toestaan of blokkeren

- Om Wi-Fi toe te staan of te blokkeren, houdt u de knop **Auto Empty (Automatisch legen)** minstens 15 seconden ingedrukt totdat het lampje voor automatisch legen en het Wi-Fi-lampje tegelijkertijd knipperen.

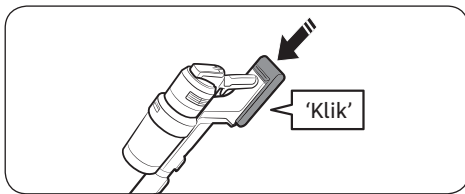
Terugzetten naar fabrieksinstellingen

- Als u dit product tweedehands gaat verkopen, raden wij aan het terug te zetten naar de fabrieksinstellingen zodat uw privacygegevens beschermd blijven. Houd de knop **Auto Empty (Automatisch legen)** 5 seconden ingedrukt om de AP-modus te openen. Houd de knop **Auto Empty (Automatisch legen)** vervolgens minstens 15 seconden ingedrukt.
 - De AP-modus wordt geannuleerd en de netwerkinstellingen worden opnieuw ingesteld.

De batterij opladen

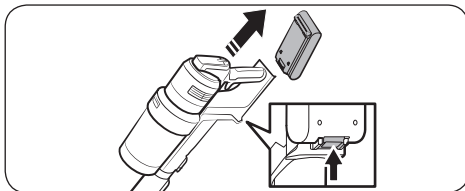
- Laad de batterij op wanneer het batterijlampje rood wordt of het bericht **'Batterij bijna leeg'** op het beeldscherm verschijnt.
- U kunt de stofzuiger niet gebruiken tijdens het opladen.
- Zorg ervoor dat de achterzijde van de batterij op de juiste manier in het oplaadgedeelte van de stofzuiger is geplaatst.
- Controleer of het batterijlampje wordt weergegeven tijdens het opladen.
- Wanneer het opladen begint, gaat het batterijlampje aan (rood, oranje of geel, afhankelijk van de voortgang), stijgt geleidelijk en wordt groen wanneer het opladen is voltooid.

De batterij plaatsen



Druk de batterij tot het einde, totdat u een klik hoort.

De batterij uitnemen



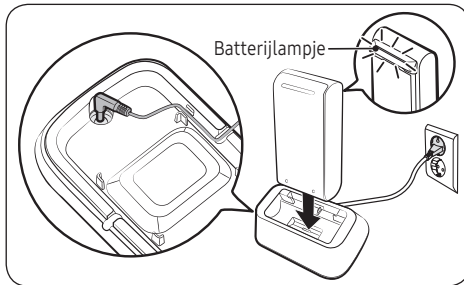
Druk op de ontgrendelknop batterij aan de achterzijde van de handgreep om de batterij eruit te halen.

VOORZICHTIG

- De stofzuiger moet zijn uitgeschakeld voordat u de batterij uitneemt.
 - Als u de batterij met kracht uit de in gebruik zijnde stofzuiger haalt, kan de stofzuiger defect raken.
- Let op dat de batterij niet valt. Als u dit doet, kan er persoonlijk letsel of schade aan de batterij ontstaan.

Gebruik

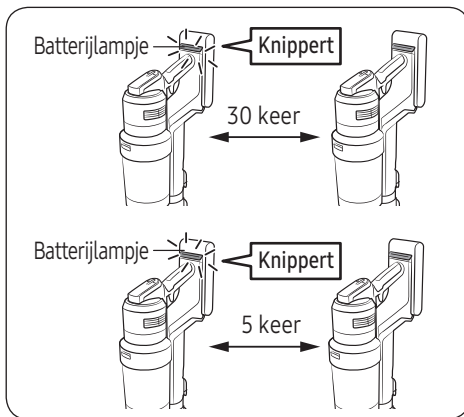
De extra batterij opladen



U kunt de extra batterij opladen in de batterijhouder.

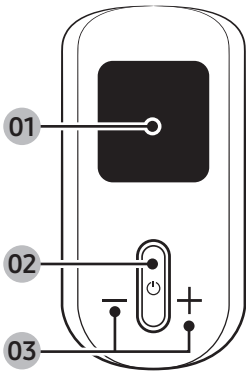
- Druk de batterij stevig in de batterijhouder.
- Het batterijlampje gaat branden en kleurt rood, oranje en geel naarmate de batterij wordt opgeladen, en groen als de batterij volledig is opgeladen.

Optimaal gebruikmaken van de batterijen



- Om langer gebruik te kunnen maken van de batterijen, gebruikt u de stofzuiger met de lagere zuigkrachtinstelling.
- Wij raden aan het gebruik van de batterij af te wisselen met een extra batterij.
- Als de extra batterij volledig is opgeladen en gedurende langere tijd niet wordt gebruikt, raden wij aan de extra batterij uit de batterijlader te halen en deze bij kamertemperatuur te bewaren.
- De stofzuiger heeft een batterijbeschermingsmodus die ervoor kan zorgen dat de stofzuiger plotseling stopt wanneer een gevaar voor het batterijgebruik wordt gedetecteerd.
 - Als het batterijlampje 30 keer rood knippert, moet u 30 seconden wachten voordat u de stofzuiger weer kunt gebruiken.
 - Als het batterijlampje 5 keer rood knippert, is de batterij niet meer bruikbaar. Vervang de batterij door een nieuwe.

De toetsen en het beeldscherm gebruiken



01 Beeldscherm

- Hiermee wordt de huidige modus ('MIN, AI, MID, MAX, JET of DWEIL') of het waarschuwingsbericht weergegeven.

02 Aan/uit (⏻)

- Druk op deze knop om de stofzuiger in te schakelen.
- Wanneer u de stofzuiger aanzet, begint deze in de 'MID'-modus.
- Als u de Roterende sproeiende veger opzet, begint de stofzuiger in de 'DWEIL'-modus.
- Als u de Actieve dubbele borstel of Borstel met smalle LED+ plaatst, start de stofzuiger in de 'AI'-modus.

03 Bediening zuigkracht (+ / -)

- U kunt de zuigkrachtmodus wijzigen (in 'MIN, AI, MID, MAX of JET').
- In de 'AI'-modus past de stofzuiger de zuigkracht en de rotatiesnelheid van de borstels automatisch aan de omgeving aan voor optimale prestaties. De stofzuiger zet het optimalisatieproces gedurende 1 ~ 2 seconden voort wanneer er veranderingen in de ondergrond worden gedetecteerd.
- In de 'DWEIL'-modus drukt u op de knop + om één keer water te sproeien of houdt u de knop + ingedrukt om maximaal 2 seconden water te sproeien.
- Terwijl de stofzuiger op het Reinigingsstation staat, kunt u de knop + 5 seconden ingedrukt houden om de modus Energiebesparing in of uit te schakelen. Houd de knop **Auto Empty (Automatisch legen)** op het Reinigingsstation 15 seconden ingedrukt om de Wi-Fi uit te schakelen en extra energie te besparen.

OPMERKING

- De 'AI'-modus is alleen beschikbaar als de Actieve dubbele borstel of Borstel met smalle LED+ is geplaatst.
- De 'AI'-modus werkt mogelijk niet goed op sommige ondergronden (vloeren met dunne vloerkleden en sommige yogamatten met groeven, enz.)
- Het automatisch aanpassen van de borstelrotatiesnelheid in de 'AI'-stand is alleen mogelijk als de Actieve dubbele borstel is geplaatst.
- Alleen de knop + werkt als de stofzuiger in de 'DWEIL'-modus staat.
- U kunt de taalinstellingen niet openen als de stofzuiger in de 'DWEIL'-modus staat.
- De modus Energiebesparing wordt automatisch uitgeschakeld als u de stofzuiger gebruikt.
- Het kan voorkomen dat de borstel te hard aan de ondergrond vastzuigt of niet goed draait op een bepaalde ondergrond (zoals een tapijt, vloermat of beddengoed). Als een dergelijk probleem zich voordoet, wijzigt u de zuigkrachtmodus in 'MIN' of 'MID'.

De taal selecteren

1. Houd de knop + 3 seconden ingedrukt om de taalinstelling te openen of te sluiten.
2. Druk op de knop + of - om een taal te selecteren.

Gebruik

Waarschuwingsberichten en wat te doen

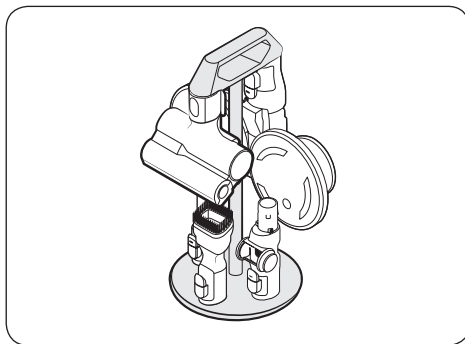
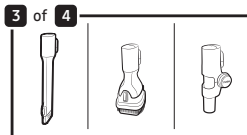
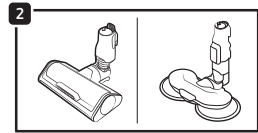
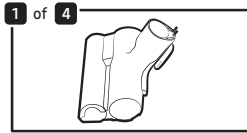
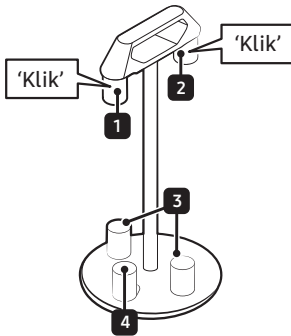
De stofzuiger geeft de gebruiker een waarschuwingsbericht als bepaalde onderdelen, zoals een filter, moeten worden geïnspecteerd of gereinigd. De bijbehorende zelfdiagnosefunctie geeft daarnaast instructies om optimale prestaties te behouden.

Bericht	Wat te doen
'Voorwerp vast in opzetstuk'	Controleer of er vreemd materiaal vastzit in de borstel of het hulpstuk.
'Controleer verstopping'	Controleer of de borstel, de buis, het Wasbaar microfilter of het Fijne-stoffilter verstopt is met vreemd materiaal.
'Filter mist'	Controleer of het Wasbaar microfilter goed is geplaatst.
'Microfilter schoonmaken'	Hiermee wordt de gebruiker gewaarschuwd en geadviseerd om het Wasbaar microfilter regelmatig te controleren en te wassen. (Raadpleeg het gedeelte ' De stofzuiger reinigen '.)
'Gebruik compatibele batterij'	Controleer de modelnaam van de batterij en zorg ervoor dat deze compatibel is. (VCA-SBTC97, VCA-SBTC97S)
'Sluit stofopvangbak'	Controleer de stofopvangbak en sluit deze indien nodig.
'Stofzak van reinigungsst. is vol. Vervang hem'	Vervang de stofopvangzak in het Reinigungsstation door een nieuwe stofopvangzak.
'Bevestig vloerborstel v. diagnose'	Bevestig de Borstel met smalle LED+ of Actieve dubbele borstel.

Zelfdiagnoseberichten en wat te doen

Bericht	Wat te doen
'Contr microfil of stofopv.bak'	Controleer of de stofopvangbak open is. Als het Wasbaar microfilter en de stofopvangbak vervuild zijn, moet u de stofopvangbak legen en beide onderdelen met water wassen.
'Controleer of borstel, steel verstopt zit'	Controleer of de borstel of buis verstopt is en reinig deze volgens de instructies in het gedeelte ' De stofzuiger reinigen '.
'Controleer vuil in de draaiborstel'	Controleer of er vreemd materiaal in de roterende borstel vastzit en reinig deze volgens de aanwijzingen in het gedeelte ' De stofzuiger reinigen '.

De Accessoirestandaard gebruiken



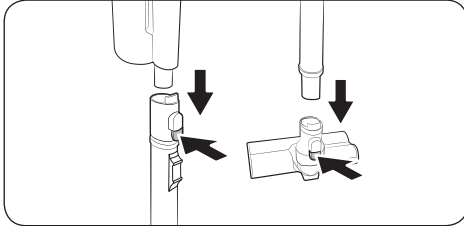
[Accessoirestandaard]

- Om de accessoires eraf te halen, drukt u op de ontgrendelknop aan de achterkant van elk accessoire.
- Stof dat in het accessoire is achtergebleven kan eruit vallen wanneer u het van de stofzuiger haalt. Wanneer u klaar bent met stofzuigen, kort de Uitschuifbare buis in en gebruik de stofzuiger minimaal 10 seconden in de 'MAX'-modus.
- Zorg ervoor dat u natte schijven van de Roterende sproeiende veger verwijdert voordat u deze aan de Accessoirestandaard bevestigt.
- Wanneer u accessoires 1 en 2 aansluit, druk deze dan aan tot u een klikgeluid hoort.

Gebruik

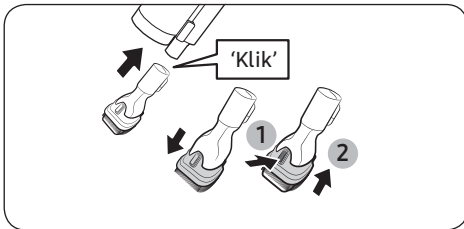
De accessoires gebruiken

De accessoires eraf halen



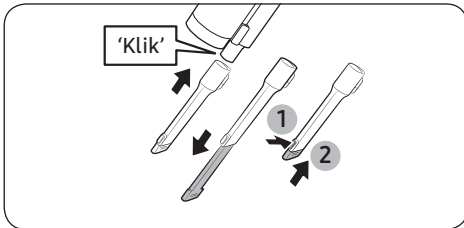
- Om de accessoires eraf te halen, drukt u op de ontgrendelknop aan de achterkant van elk accessoire.
- Gebruik de stofzuiger 10 seconden in de 'MAX'-modus voordat u accessoires verwijdert om te voorkomen dat er stof achterblijft in het accessoire.

Combinatie-opzetstuk



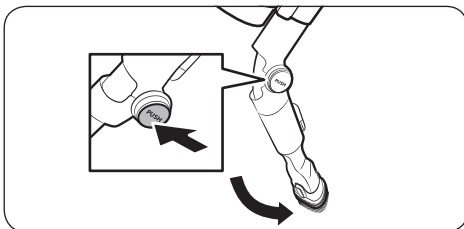
Voor het verwijderen van stof op gordijnen, meubelen als banken enz.

Opzetstuk voor kieren



Voor het verwijderen van groeven in kussens, spleten, hoekjes enz.

Flexibel opzetstuk

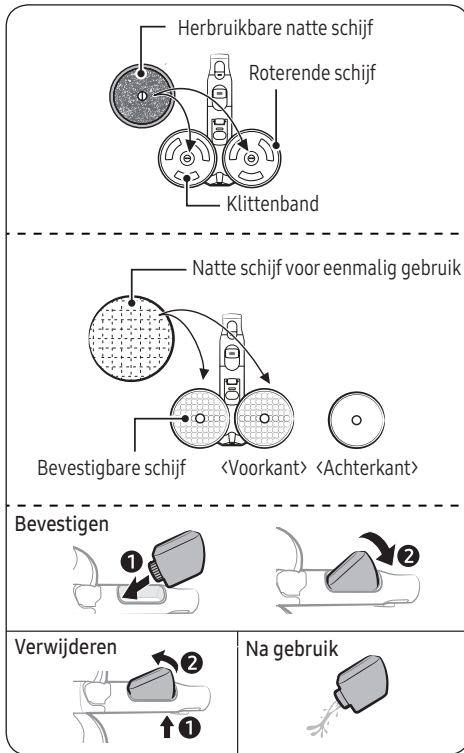


Voor het schoonmaken van plekken waar u moeilijk bij kunt, zoals boven of achter meubels, of plafonds.

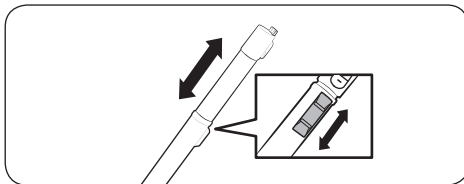
OPMERKING

U kunt het Combinatie-opzetstuk of het Opzetstuk voor kieren in combinatie met het Flexibel opzetstuk gebruiken.

Roterende sproeiende veger



De buislangte aanpassen



Voor het schoonmaken van vloeren van hout of linoleum met een natte schijf.

- De Roterende sproeiende veger zuigt geen stof op.

De herbruikbare natte schijf gebruiken

- Zorg er bij het bevestigen van de natte schijf voor dat de schijf zich in het midden van de roterende schijf bevindt.

De natte schijf voor eenmalig gebruik gebruiken

- Bevestig de natte schijf voor eenmalig gebruik aan de voorkant (met klittenband) van de bevestigbare schijf op de roterende schijf.
 - Als u de natte schijf voor eenmalig gebruik zonder de bevestigbare schijf gebruikt, wordt er mogelijk minder goed gereinigd.
- Na het gebruik van de natte schijf voor eenmalig gebruik gooit u de schijf weg.

De watertank bevestigen of losmaken

- Druk op het onderste deel van de watertank om deze te verwijderen.
- Plaats bij het bevestigen van de watertank eerst het voorste gedeelte.

OPMERKING

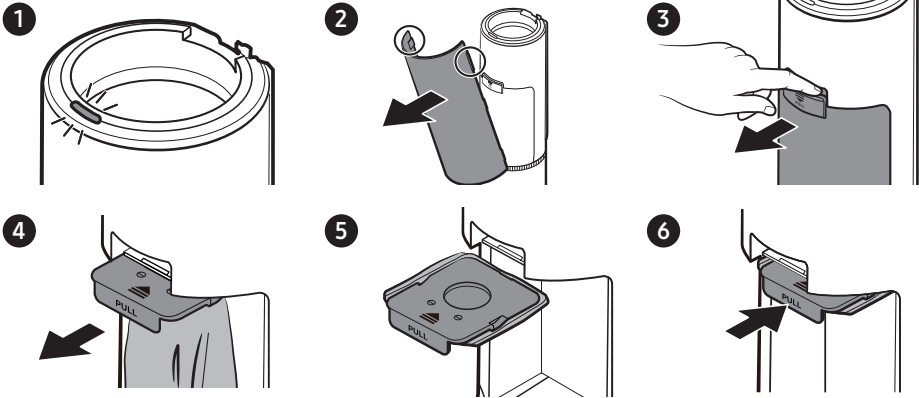
- Gebruik geen grondwater of vervuild water.
- Wanneer u de Roterende sproeiende veger voor het eerst gebruikt, kan de lucht in de interne pomp en buis ervoor zorgen dat er niet meteen water wordt gesproeid. Druk een aantal keer op de knop +.

Onderhoud

Het Reinigingsstation schoonmaken

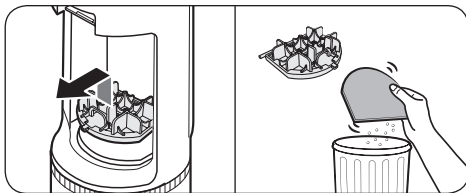
De stofopvangzak vervangen

Wordt de **START/STOP (START/STOP)**-knop op het Reinigingsstation rood, controleer dan of de stofopvangzak vol is. Is de stofopvangzak niet vol, controleer dan of de stofopvangbak, buis of borstel van de stofzuiger verstopt is.



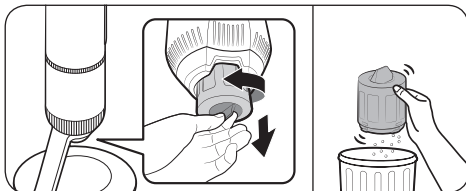
- U moet de gebruikte stofopvangzak in de vuilnisbak gooien. (Niet herbruikbaar)
- Tijdens periodes met hoge temperaturen en vochtigheid wordt het aanbevolen de stofopvangzak om de één tot twee maanden door een nieuwe te vervangen.
 - Insecten en larven kunnen in de stofopvangzak worden opgezogen en zich daar in de loop der tijd vermenigvuldigen. Als dit zich voordoet, veeg dan af met een vochtige tissue en vervang de stofopvangzak door een nieuwe.

Het Filter voor de motor vervangen



Gebruik de handgreep om het filter op te tillen en schud het stof eruit boven een afvalbak.

Het Fijne-stoffilter reinigen



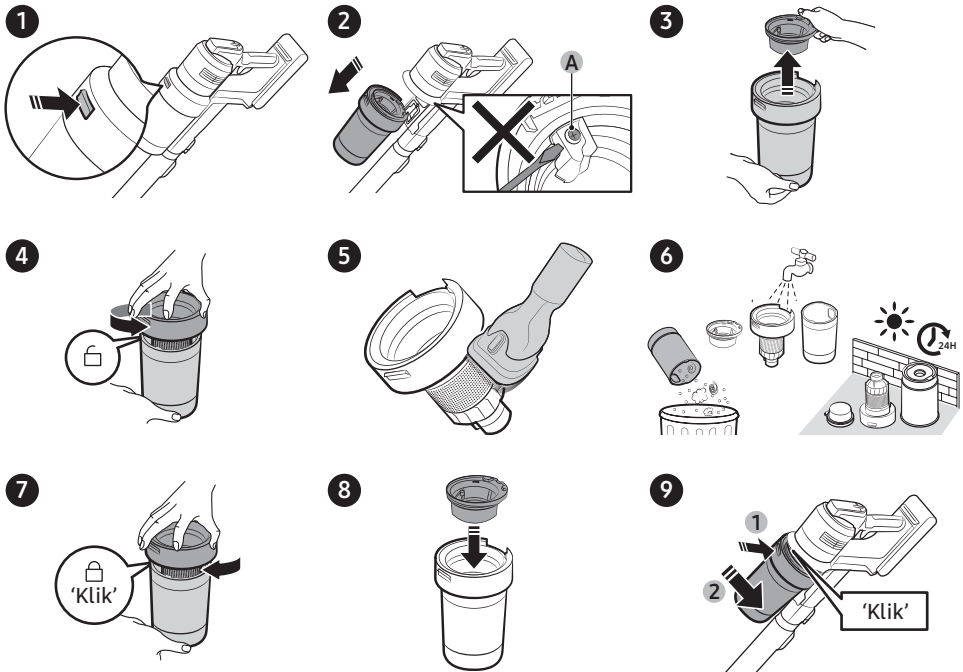
Schud het Fijne-stoffilter uit boven een afvalbak om het stof te verwijderen.

De stofzuiger reinigen



Raadpleeg de QR-code voor meer informatie.

Stofopvangbak/Wasbaar microfilter



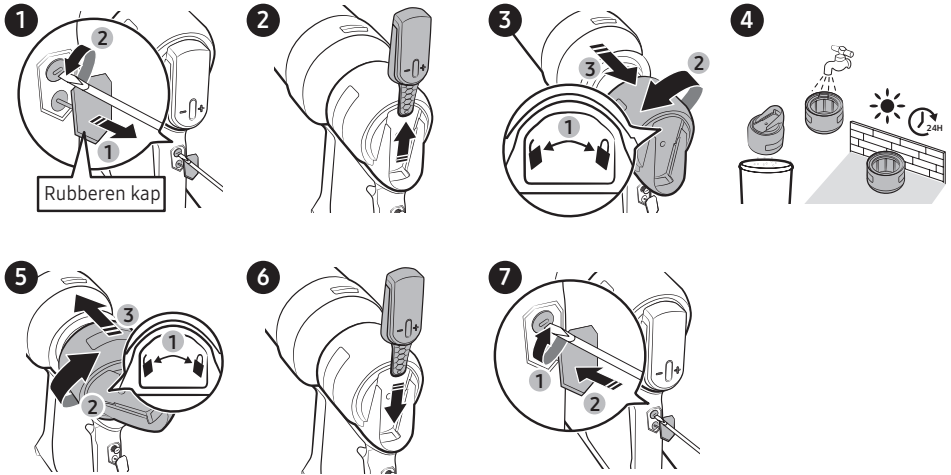
⚠ VOORZICHTIG

- Draai de **schroef (A)** niet los en zorg dat deze nooit losraakt.
- Nadat u de stofopvangbak en het Wasbaar microfilter met water hebt schoongemaakt, moet u ze minimaal 24 uur op een plek in de schaduw laten drogen voordat u ze weer gebruikt.
 - Als er warmte wordt toegepast, kunnen de onderdelen vervormd raken.
 - Als het filter niet volledig is gedroogd voordat het wordt gebruikt, kan het gaan stinken.
- Wanneer de stofopvangbak of het filter verstopt zit, stopt de stofzuiger mogelijk met werken om te voorkomen dat de motor oververhit raakt.
 - Reinig de stofopvangbak of de filters en gebruik de stofzuiger weer.
- Let er bij het reinigen van de stofopvangbak en het Wasbaar microfilter op dat u niet op de ontgrendelknop van het deksel van de stofopvangbak drukt.

Onderhoud

Fijne-stoffilter

Zet het product uit voordat u het filter gaat reinigen.



- Koppel het Fijne-stoffilter los en verwijder het stof. Plaats het Fijne-stoffilter vervolgens weer terug.
- Draai het Fijne-stoffilter naar het ontgrendelingspictogram om het los te koppelen en naar het vergrendelingspictogram om het weer terug te plaatsen.

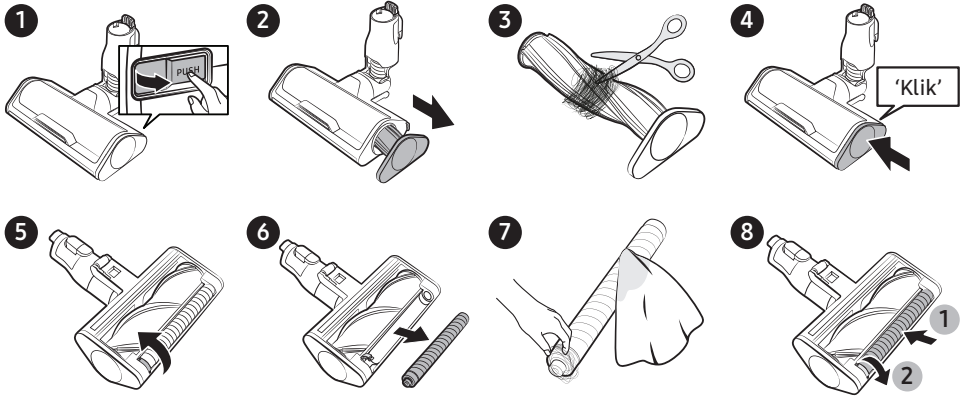
OPMERKING

- Benodigd gereedschap voor plaatsen en loskoppelen: schroevendraaier met platte kop.

VOORZICHTIG

- Voor de beste prestaties moet u regelmatig het stof in het Fijne-stoffilter verwijderen en het filter eens per maand met water reinigen.
 - Droog het filter na het reinigen met water minimaal 24 uur op een plek in de schaduw voordat u het weer gebruikt. Als u het filter gebruikt zonder het voldoende te drogen, kan dit geuren veroorzaken.
 - Vervang het filter als de geur niet verdwijnt na een aantal reinigingsbeurten.
 - Als er warmte wordt toegepast, kan er vervorming optreden.
- Pas op dat u uw handen of andere lichaamsdelen niet verwondt bij het gebruik van het gereedschap.
- Draag voor uw eigen veiligheid handschoenen bij het loskoppelen.
- U kunt het product beschadigen als u gereedschap gebruikt dat breder of dikker is dan de toegestane openingen voor loskoppeling.
- Let erop dat u de schroeven niet met te veel kracht vastdraait, aangezien het product hierdoor beschadigd kan raken.
- Let erop dat u geen schade veroorzaakt aan de rubberen kap.
- Houd het losgemaakte bedieningspaneel buiten het bereik van kinderen.
- Zorg dat het losgemaakte bedieningspaneel niet in contact komt met water.
- Reinig het losgemaakte bedieningspaneel niet met een vochtige tissue of water.
- Laat het losgemaakte bedieningspaneel niet vallen en stel het niet bloot aan stoten waardoor het beschadigd kan raken.

Actieve dubbele borstel



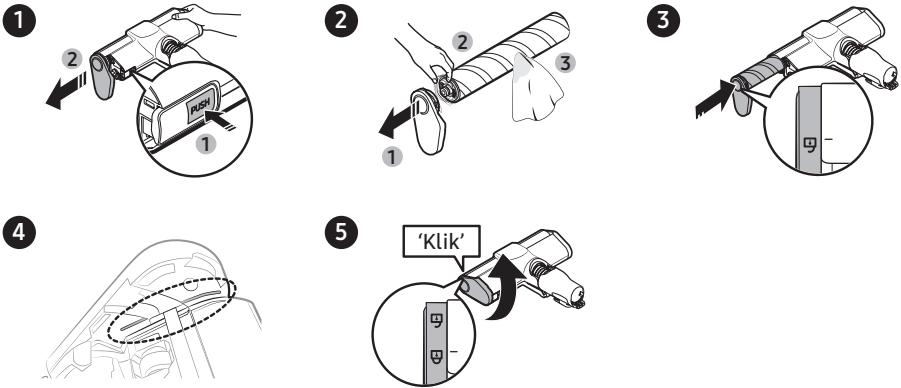
Als het vreemde materiaal niet is verwijderd, gebruik dan een schaar om het te verwijderen.

⚠ VOORZICHTIG

- Als er textiel of ander vreemd materiaal wordt opgezogen en vast komt te zitten in de roterende borstel, zal de roterende borstel stoppen om te voorkomen dat de motor stuk gaat. Zet na het schoonmaken van de borstel de stofzuiger uit en vervolgens weer aan.
- Als een borstel na het schoonmaken niet meer werkt, zet u de stofzuiger uit en vervolgens weer aan.
- Let er tijdens het schoonmaken van de borstel op dat uw vingers niet bekneld raken in de bewegende delen van de borstel.

Onderhoud

Borstel met smalle LED+



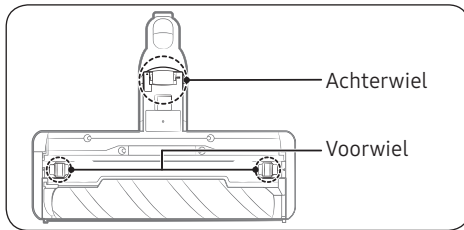
⚠ VOORZICHTIG

- Maak de borstel niet met water schoon.
- Als er vuil op de borstel blijft vastzitten, verwijdert u dit met een vochtige tissue of droge doek.

📖 OPMERKING

- Als de roterende borstel zelfs na het schoonmaken van de Borstel met smalle LED+ niet werkt, kan het zijn dat het mechanisme tegen oververhitting van de motor in werking is getreden. Wacht een half uur of langer zodat de motor kan afkoelen en probeer het dan opnieuw.
- Wanneer u vuilresten verwijdert met een vochtige tissue, moet u voorzichtig over de roterende borstel wrijven om te voorkomen dat deze wordt samengedrukt.
 - Om te voorkomen dat de haren van de roterende borstel worden samengedrukt en ongewenste trillingen veroorzaken, moet u de roterende borstel rechtop op de vloer laten drogen.
- Plaats de roterende borstel op de juiste manier in de sleuf.

Wielen van de Borstel met smalle LED+



Gebruik een kleine schroevendraaier om de voor- en achterwielen los te koppelen.

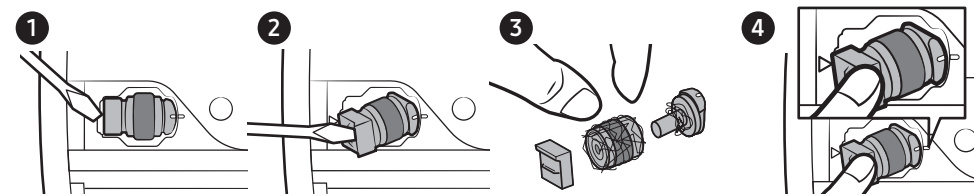
OPMERKING

Benodigd gereedschap voor loskoppelen: schroevendraaier met platte kop (maximaal 3 mm breed), kruiskopschroevendraaier, wrikgereedschap.

VOORZICHTIG

- Draag voor uw eigen veiligheid handschoenen bij het loskoppelen.
- U kunt het product beschadigen als u gereedschap gebruikt dat breder of dikker is dan de toegestane openingen voor loskoppeling.
- Houd de losgemaakte voor- en achterwielen buiten het bereik van kinderen. Pas op: de losgemaakte voor- en achterwielen kunnen verstikkingsgevaar veroorzaken.
- Pas op dat u uw handen of andere lichaamsdelen niet verwondt bij het gebruik van het gereedschap.

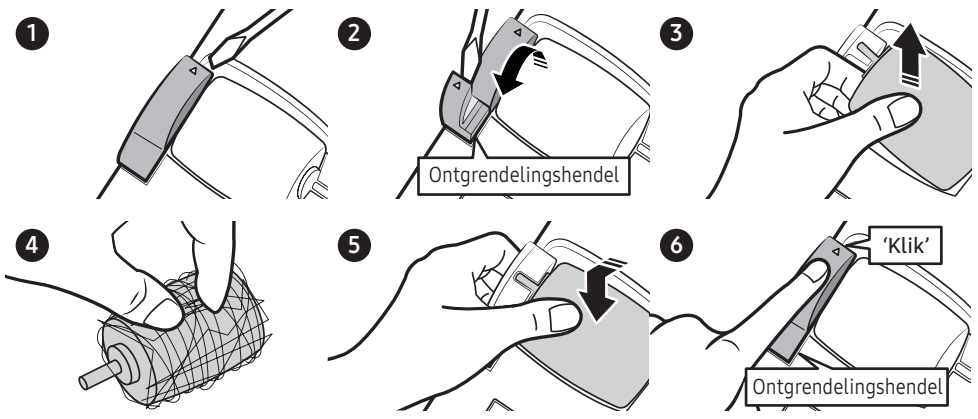
Voorwiel



- Koppel de voorste wielen los en verwijder het vastgeraakte vreemde materiaal. Zet de wielen vervolgens weer in elkaar.
- Lijn het streepje op het wiel uit met het streepje op de behuizing van de borstel en plaats het terug.

Onderhoud

Achterwiel

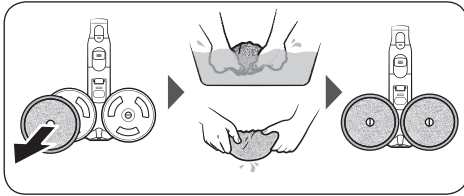


- Til de ontgrendelingshendel op om het achterste wiel los te koppelen.
- Koppel het achterste wiel los en verwijder het vastgeraakte vuil. Zet het wiel vervolgens weer in elkaar.
- Breng het achterste wiel op de juiste plaats in en druk vervolgens op de ontgrendelingshendel totdat u een klik hoort.

⚠ VOORZICHTIG

Pas op dat u de ontgrendelingshendel niet beschadigt met een schroevendraaier. De ontgrendelingshendel kan beschadigd raken als u te veel kracht uitoefent om de ontgrendelingshendel op te tillen of de schroevendraaier draait terwijl deze in de opening zit.

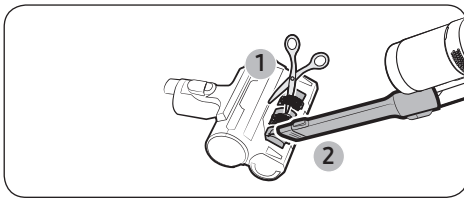
Roterende sproeiende veger



OPMERKING

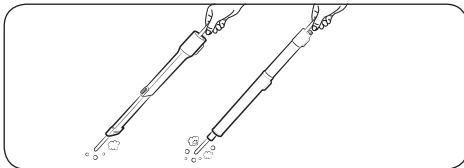
Als de roterende schijf na het schoonmaken van de Roterende sproeiende veger niet werkt, kan het zijn dat het mechanisme tegen oververhitting van de motor is ingeschakeld. Wacht een half uur of langer zodat de motor kan afkoelen en probeer het dan opnieuw.

Huisdierhulpstuk +



Knip het vastzittende haar los met een schaar en gebruik een stofzuiger om het op te zuigen.

Opzetstuk voor kieren / Uitschuifbare buis



Steek er een lange dunne stok in en draai die een aantal keer om het Opzetstuk voor kieren of de Uitschuifbare buis schoon te maken.

SmartThings-app

De SmartThings-app is uitsluitend compatibel met modellen met een Wi-Fi-functie. Als u geen Wi-Fi-router heeft, kunt u de SmartThings-app niet gebruiken.

STAP 1 De draadloze router instellen

- Raadpleeg de gebruikershandleiding van uw draadloze router voor de instellingen.
- Deze stofzuiger ondersteunt alleen 2,4 GHz Wi-Fi.
- Deze stofzuiger ondersteunt IEEE 802.11b/g/n en Soft-AP.
 - IEEE 802.11n wordt aanbevolen.
- Deze stofzuiger ondersteunt uitsluitend DHCP (Dynamic Host Configuration Protocol). Zorg ervoor dat de DHCP-serveroptie is geactiveerd op uw draadloze router.
- De stofzuiger ondersteunt WEP-OPEN, WPA-PSK/TKIP en WPA2-PSK/AES voor de verificatie- en versleutelingsprotocollen.
 - WPA2-PSK/AES wordt aanbevolen.
 - Controleer of uw router een unieke SSID en wachtwoord heeft.
- De kwaliteit van de draadloze netwerkverbinding kan worden beïnvloed door de omgeving.
- Als uw internetprovider het MAC-adres (een uniek identificatienummer) van uw pc of modem permanent heeft geregistreerd, is het misschien niet mogelijk een internetverbinding te maken op de stofzuiger. Raadpleeg uw internetprovider voor meer informatie over het maken van een internetverbinding op een ander apparaat dan uw pc.
- Als uw internetprovider een ID of wachtwoord vereist voor het maken van een internetverbinding, is het misschien niet mogelijk een verbinding te maken op de stofzuiger. In dat geval moet u een ID of wachtwoord invoeren om een verbinding met internet te kunnen maken.
- Mogelijk kan de stofzuiger geen verbinding maken met het internet vanwege de firewall-instellingen van uw netwerk. Neem contact op met uw internetprovider om het probleem op te lossen.
- Sommige draadloze routers verzenden mogelijk een buitengewoon DNS-adres (Domain Name Server-adres), zelfs als er geen internetverbinding is. Neem in dat geval contact op met de leverancier van de draadloze router en uw internetprovider.

- Als u nog steeds geen verbinding met internet kunt maken, zelfs nadat u de procedure hebt uitgevoerd die door uw internetprovider wordt aanbevolen, kunt u contact opnemen met een erkend Samsung-servicecentrum.
- Als uw router geen Wi-Fi-gecertificeerd product is, kan er mogelijk geen verbinding met internet worden gemaakt op de stofzuiger.

STAP 2 De SmartThings-app downloaden

- Download en installeer de SmartThings-app via een appstore (Google Play Store, Apple App Store of Samsung Galaxy Store). Gebruik het trefwoord "SmartThings" om de app te zoeken.
-  **OPMERKING**
- De SmartThings-app is niet compatibel met sommige tablets en mobiele apparaten.
 - [Android] 8.0 of hoger (minimaal 3 GB RAM) wordt aanbevolen.
 - Sommige iPads en sommige mobiele apparaten worden mogelijk niet ondersteund.
 - [iOS] 14.0 of hoger wordt ondersteund.
 - Ga naar de Play Store of de App Store om te zien of uw mobiele apparaat compatibel is met de SmartThings-app.
 - Welke softwareversie ondersteund wordt door de SmartThings-app kan veranderen op basis van het beleid voor ondersteuning van het besturingssysteem dat de fabrikant biedt. Wat betreft de SmartThings-app of de functies die de app ondersteunt, kan het beleid voor nieuwe applicatie-updates in de huidige versie van het besturingssysteem worden opgeschort vanwege bruikbaarheid of veiligheidsredenen.
 - De SmartThings-app kan zonder voorafgaande kennisgeving worden gewijzigd voor verbeteringen op het gebied van gebruik en prestaties. Naarmate de besturingssysteemversie van de mobiele telefoon jaarlijks wordt bijgewerkt, wordt ook SmartThings voortdurend bijgewerkt volgens het nieuwste besturingssysteem.
 - Neem contact met ons op via st.service@samsung.com als u vragen heeft met betrekking tot het bovenstaande.

STAP 3 Een Samsung-account instellen

- U moet zich aanmelden bij een Samsung-account voordat u de SmartThings-app gebruikt.
- Als u een Samsung-account wilt instellen, kunt u de instructies in de SmartThings-app volgen.
- Als u een Samsung-smartphone hebt, kunt u uw Samsung-account toevoegen in de instellingen. U wordt vervolgens automatisch aangemeld bij uw Samsung-account, waarna u de SmartThings-app kunt gebruiken.

STAP 4 Een apparaat registreren in de SmartThings-app

1. Verbind uw smartphone met de draadloze router.
 - Als de smartphone niet is verbonden, kunt u Wi-Fi inschakelen in de instellingen en een draadloze router selecteren om verbinding mee te maken.
 - Stel uw smartphone in om uitsluitend Wi-Fi te gebruiken en maak verbinding met een apparaat.
2. Open de SmartThings-app op uw smartphone.
3. Als er een pop-upbericht wordt weergegeven dat er een nieuw apparaat is gevonden, tikt u op **NU TOEVOEGEN**.
 - Wordt het pop-upbericht niet weergegeven, voeg dan een apparaat toe door 'Staalstofzuigers' te selecteren in de categorie 'Huishoudelijke apparaten' en uw staalstofzuiger te selecteren.
 - Als u de QR-code scant die onderaan het Reinigingsstation is bevestigd, kunt u uw stofzuiger eenvoudig verbinden met de SmartThings-app.
4. De verbinding met uw apparaat wordt automatisch tot stand gebracht.
5. Zodra het apparaat is verbonden met de app, volgt u de instructies op het scherm om door te gaan met de verificatie.
6. De verbinding met uw draadloze router wordt automatisch tot stand gebracht.
7. Wanneer de productregistratie is voltooid, wordt de apparaatkaart voor de staalstofzuiger toegevoegd.

OPMERKING

- Als de stofzuiger niet geregistreerd kan worden in de SmartThings-app
 - Volg de instructies in de handleiding van de SmartThings-app of de pop-upberichten.

- Controleer of de UPnP-optie van de draadloze router actief is en probeer de registratieprocedure nogmaals uit te voeren.
 - Controleer of uw draadloze router in de draadloze modus staat. Zo niet, wijzig dit dan naar de draadloze modus en probeer het opnieuw.
 - U kunt maar één apparaat tegelijk registreren. Als u twee of meer stofzuigers heeft, ontkoppel dan het Reinigingsstation van de andere stofzuiger.
 - Als meerdere draadloze routers in uw netwerk dezelfde SSID hebben, geef ze dan een andere naam om ze van elkaar te onderscheiden.
- Als de stofzuiger en de smartphone niet zijn verbonden met dezelfde draadloze router, is het mogelijk dat de reacties vertraagd optreden door de netwerkomgeving.
 - Als u uw draadloze router aanpast, gaat de verbinding tussen de stofzuiger en de SmartThings-app verloren.
 - Registreer de stofzuiger opnieuw in de SmartThings-app als u uw draadloze router heeft aangepast.

Software-update

- Wanneer het Reinigingsstation verbonden is met Wi-Fi, communiceert het met de server om te controleren op software-updates. Als er een nieuwe versie van de software beschikbaar is, wordt deze automatisch gedownload en bijgewerkt.
- De software wordt bijgewerkt als het lampje van de **START/STOP**-knop ononderbroken wit brandt en het indrukken van de knop niet leidt tot het legen van de stofopvangbak. Wacht totdat het opnieuw opstarten is voltooid. Het lampje gaat uit wanneer de software-update is voltooid.

Open Source-kennisgeving



De software bij dit product bevat open source-software.

De volgende URL http://opensource.samsung.com/opensource/SMART_TP1_0/seq/0 leidt naar open source licentie-informatie die betrekking heeft op dit product.

Functies van de SmartThings-app

Via de app kunt u op elk gewenst moment de status van uw product bekijken of het op afstand bedienen.

Functies		Uitleg
Algemeen	Stofopvangbak legen	Hiermee kunt u de stofopvangbak van de stofzuiger legen.
	Standaardzuigkracht	Hiermee kunt u de standaardzuigkracht selecteren wanneer u de stofzuiger gaat gebruiken. (MIN, AI, MID, MAX, JET)
Overige opties	HomeCare Manager	Hiermee kunt u de gebruiksgeschiedenis, filterstatus enz. controleren en beheren, en zelfdiagnose uitvoeren.
	SmartThings Energy	Hiermee kunt u de het stroomverbruik van de stofzuiger aanpassen.
Instellingen	Duur legen stofopvangbak (Standaard: Normaal)	Hiermee kunt u instellen hoeveel tijd wordt gebruikt voor het legen van de stofopvangbak van de stofzuiger. <ul style="list-style-type: none">• Kort (8-10 seconden), Normaal (12-14 seconden), Lang (20-22 seconden)<ul style="list-style-type: none">※ Als er veel vuil aanwezig is (haren/pluis), verhoog dan de ledigingsduur.• 'Duur legen stofopvangbak' kan alleen worden ingesteld vanuit de SmartThings-app.

Opmerkingen en waarschuwingen

Installatie

VOORZICHTIG

- Plaats het product niet in de buurt van water, in een ruimte met een zeer hoge vochtigheidsgraad of in de buurt van een raam enzovoort.
- Plaats het Reinigingsstation niet op een locatie waar vaak personen langslopen, bij een ingang, of in een smalle gang.
 - Mensen kunnen erover struikelen en gewond raken of het product kan beschadigd worden.
- Als het Reinigingsstation niet juist wordt geïnstalleerd, kan het omvallen, wat tot persoonlijk letsel en ernstige schade aan het product kan leiden.
- Installeer het Reinigingsstation op een plek waar geen breekbare voorwerpen aanwezig zijn die schade kunnen veroorzaken.
 - Dit kan gevolgen hebben voor het uitvoeren van de zelfdiagnose.
- Als een probleem optreedt bij het installeren van het reinigingsstation, neemt u contact op met een Samsung-servicecentrum.

Batterijgebruik

OPMERKING

- Als het product niet werkt na het opladen van de batterij, vervangt u de batterij. Werkt het apparaat ook niet met de nieuwe batterij, neem dan contact op met een Samsung-servicecentrum.
- Extra batterijen en de opladers van de Accessoiresstandaard moeten apart worden aangeschaft.

VOORZICHTIG

- Haal de batterij van het Reinigingsstation niet zelf uit elkaar.
- Verhit de batterij niet en stel deze niet bloot aan vuur.
- Wanneer u de batterij vervangt tijdens het gebruik, kunt u het apparaat beschadigen.
- Als de batterij wordt verwijderd terwijl de stofzuigermotor is ingeschakeld, werkt de stofzuiger om veiligheidsredenen mogelijk 30 seconden niet, ook als u de batterij opnieuw hebt geplaatst.
- De gebruikstijd van de batterij kan afnemen naarmate de batterij vaker is gebruikt. Vervang de verouderde batterij door een nieuwe als deze niet langer oplaadt of heel snel leeg raakt.
- Gebruik alleen Reinigingsstation en de batterijen die door de fabrikant worden geleverd.
- Controleer voordat u de batterij plaatst of u of de batterij in de juiste richting inbrengt.

Gebruik

OPMERKING

- Laad de batterij op voordat u een nieuw aangeschafte batterij gebruikt of als u de batterij lange tijd niet hebt gebruikt.
- Als het batterijniveau laag is, laadt u de batterij op. Als het batterijniveau lange tijd laag is, kunnen de prestaties van de batterij achteruitgaan.
- Voordat u de roterende sproeiende veger gebruikt, dient u de natte schijf los te maken en er wat water op aan te brengen, waarna u deze weer vastmaakt aan de roterende schijf.
- Reinig de herbruikbare natte schijf van de Roterende sproeiende veger in een gewone wasmachine met een neutraal wasmiddel.
 - Als de natte schijf echter wordt blootgesteld aan hitte, wasverzachter, enz. kan de schijf vervormd of verkleurd raken en minder goed werken. Kook de natte schijf niet.
- Gebruik een authentieke natte schijf van Samsung Electronics voor de Roterende sproeiende veger.
- Als de Roterende sproeiende veger zonder natte schijf wordt gebruikt, wordt storing van het product niet gedekt door de garantie en worden er servicekosten in rekening gebracht.
- Neem contact op met een Samsung-servicecentrum als u een extra herbruikbare natte schijf voor de Roterende sproeiende veger wilt aanschaffen.
- Wanneer u een extra natte schijf voor eenmalig gebruik koopt, controleer dan de modelnaam (VCA-SPA92).
- Wanneer u een extra stofopvangzak koopt, controleer dan de modelnaam (VCA-ADB952).
 - Neem contact op met uw dichtstbijzijnde Samsung Electronics-verkoper of Samsung-servicecentrum voor de aanschaf van verbruiksaccessoires.

Bijlage

- Wanneer de stofopvangzak in het Reinigingsstation vol met stof zit, wordt het Reinigingsstation mogelijk uitgeschakeld om te voorkomen dat de motor oververhit raakt. Vervang de stofopvangzak en gebruik het Reinigingsstation weer.
- Als er larven aanwezig zijn in het opgezogen stof, kunnen die zich vermenigvuldigen in de stofopvangzak. Reinig het Reinigingsstation met een vochtige tissue en vervang de stofopvangzak.
- Duw niet tegen het Reinigingsstation, want dan kan het omvallen.
 - Hierdoor kan persoonlijk letsel of schade aan het product en de vloer ontstaan.

VOORZICHTIG

- Laat het product niet leunend tegen een wand of tafel achter.
 - Het product kan omvallen met mogelijk persoonlijk letsel of ernstige schade aan het product tot gevolg.
- Laat kinderen het product niet aanraken terwijl u schoonmaakt.
 - Als de stofzuiger oververhit raakt, kunnen kinderen zich branden.
- Gebruik beide handen om het Reinigingsstation te dragen.
- Wanneer u het netsnoer uit de groef aan de onderkant van het Reinigingsstation trekt, mag u er niet te hard aan trekken. Draai het snoer voorzichtig op zijn kant, zodat u het soepel naar buiten kunt trekken.
 - Het netsnoer kan beschadigd raken en een elektrische schok of brand veroorzaken.
- Voordat u de stekker van het Reinigingsstation in het stopcontact steekt of deze eruit haalt schakelt u de stofzuiger uit en zorgt u ervoor dat de pennen van de stekker niet in contact met uw handen komen.
 - Doet u dit niet, dan kan dit leiden tot brand of tot elektrische schokken.
- Koppel de batterijlader los van de batterijhouder wanneer u deze verplaatst.
 - Hierdoor beperkt u het risico dat de laadcontactpunten en het netsnoer beschadigd raken, wat een risico op elektrische schokken kan opleveren.

-
- Stap tijdens het gebruik niet met veel gewicht op het bovenste deel van de Roterende sproeiende veger.
 - Dat kan leiden tot schade aan het apparaat of aan de vloer.
 - Let er bij het schoonmaken op dat de zijkant van de borstel niet tegen plinten, wanden, meubels, enz. botst en vlekken veroorzaakt.
 - Een lichte vlek kunt u met een natte tissue of een schoonmaakmiddel verwijderen.
 - Gebruik geen water om het product tijdens gebruik schoon te maken.
 - U moet het product op droge plekken gebruiken, niet op natte plekken of voor water.
 - Doe geen heet water, schoonmaakmiddel, enz, in de watertank van de Roterende sproeiende veger.
 - Dat kan een defect aan het product of slechte prestaties tot gevolg hebben.
 - Wanneer u de Roterende sproeiende veger niet gebruikt, leeg dan al het water uit de watertank.
 - Gebruik het apparaat niet zonder filter.

Onderhoud

OPMERKING

- Als de binnenkant van de Roterende sproeiende veger verstopt zit met veel vreemd materiaal, neemt de draaisnelheid af of stopt de roterende schijf.

VOORZICHTIG

- Duw niet tegen de stofzuiger wanneer deze in het Reinigingsstation is geplaatst.
 - Hierdoor kan persoonlijk letsel of schade aan het product en de vloer ontstaan.
- Maak de borstel van de stofzuiger niet met water schoon. Onderdelen kunnen vervormen of niet meer werken als u de stofzuiger met water schoonmaakt.
- Maak de producten schoon en vervang de filters wanneer de zuigkracht merkbaar afneemt of wanneer de stofzuiger uitzonderlijk warm wordt.
- Als het Reinigingsstation stinkt, vervangt u de stofopvangzak of reinigt u de filters.

Problemen oplossen

Lees de onderstaande problemen en oplossingen voordat u de klantenservice belt. Houd er rekening mee dat er kosten in rekening worden gebracht voor servicegebruik als er geen defecten worden vastgesteld.

Probleem	Oplossingen
De stofzuiger werkt niet.	<ul style="list-style-type: none">• Controleer het batterijniveau en laad de batterij op.• Controleer of het product uitgeschakeld is en druk op de Aan/uit-knop om het in te schakelen.• Controleer of de batterij goed in de stofzuiger is geplaatst.• Controleer of de Uitschuifbare buis, de stofopvangbak of de borstel verstopt is.• Controleer of het Wasbaar microfilter juist is geplaatst.• Als de stofzuiger lange tijd niet is gebruikt, laadt u de batterij op.• Vervang de batterij als deze leeg raakt.
De roterende borstel (of roterende schijf) van een accessoire beweegt niet.	<ul style="list-style-type: none">• Als op het beeldscherm het pictogram 'Check Brush (Controleer borstel)' verschijnt, zet de stofzuiger dan uit en controleer of vreemd materiaal in de borstel zit. Als dit het geval is, verwijder het vreemde materiaal dan en zet de stofzuiger vervolgens weer aan.• Als de stofzuiger aan staat, zet u deze uit en weer aan.<ul style="list-style-type: none">- Als het mechanisme tegen oververhitting van de motor is ingeschakeld, kan het bij gebruik van de Borstel met smalle LED+ en Roterende sproeiende veger tot 30 minuten duren voordat de motor is afgekoeld.
Er komt een vieze geur uit de luchtuitgang of het filter van het product.	<ul style="list-style-type: none">• Leeg de stofopvangbak en reinig de filters regelmatig.<ul style="list-style-type: none">- Uw stofzuiger is nieuw en kan daardoor de eerste 3 maanden na aanschaf een lichte geur afgeven.- Als de stofzuiger langdurig wordt gebruikt, kan opgehoopt vuil in de stofopvangbak of stof op het filter een vieze geur veroorzaken.• Nieuwe filters zijn verkrijgbaar bij uw plaatselijke Samsung-onderhoudsmonteur.
Er ontstaat statische elektriciteit bij het stofzuigen van een dikke, zachte vloermat of vloerbedekking.	<ul style="list-style-type: none">• Het materiaal van een vloermat of vloerbedekking (speciale mat van kinderopvang, geluidsisolerende mat voor tussen de vloeren, etc.) kan statische elektriciteit veroorzaken.<ul style="list-style-type: none">- Ga voor korte tijd een normale vloer stofzuigen en probeer het daarna opnieuw. De statische elektriciteit zou dan moeten verdwijnen.
De Roterende sproeiende veger sproeit geen water.	<ul style="list-style-type: none">• Wanneer u de Roterende sproeiende veger voor het eerst gebruikt, kan de lucht in de interne pomp en buis ervoor zorgen dat er niet meteen water wordt gesproeid.<ul style="list-style-type: none">- Koppel de watertank los, druk op de knop + en controleer of de pomp met geluid werkt.- Vul de watertank, bevestig deze aan de Roterende sproeiende veger en druk vervolgens herhaaldelijk op de knop +.

Probleem	Oplossingen
De stofzuiger laadt niet op.	<ul style="list-style-type: none"> • Zorg ervoor dat de stofzuiger goed op het Reinigingsstation is geplaatst. • Controleer of het Reinigingsstation goed is aangesloten op het stopcontact. • Controleer of het voltage waarop het Reinigingsstation is aangesloten, overeenkomt met de specificaties van het Reinigingsstation. • Controleer of de stofzuiger ingeschakeld is en controleer daarna of het batterijlampje brandt. • Controleer of zich vreemd materiaal (stof) op het contactpunt van de lader bevindt. Verwijder eventueel vreemd materiaal met een wattenstaafje of zachte doek.
De AI-modus werkt niet.	<ul style="list-style-type: none"> • Zorg ervoor dat de geplaatste borstel de Actieve dubbele borstel of Borstel met smalle LED+ is. • Zorg ervoor dat de zuigkracht is ingesteld op de AI-modus. • Als de AI-modus niet werkt, leeg dan de stofopvangbak. en volg de instructies die na de zelfdiagnose worden gegeven.
De stofzuiger staat op het Reinigingsstation maar het legen van de stofopvangbak en de zelfdiagnose werken niet.	<ul style="list-style-type: none"> • Controleer of het Reinigingsstation goed is aangesloten op het stopcontact. • Zorg ervoor dat de stofzuiger goed op het Reinigingsstation is geplaatst. • Controleer of de functie Auto Empty (Automatisch legen) is ingeschakeld. • Controleer de Bluetooth verbinding. <ul style="list-style-type: none"> - Houd op het Reinigingsstation de START/STOP (START/STOP)-knop 5 seconden ingedrukt. - Op het Reinigingsstation knippert de START/STOP (START/STOP)-knop 5 seconden rood wanneer er geen Bluetooth-verbinding is en 5 seconden blauw wanneer er wel een Bluetooth-verbinding is. • Verbinden met Bluetooth <ul style="list-style-type: none"> - Houd op het Reinigingsstation de START/STOP (START/STOP)-knop 5 seconden ingedrukt tot het lampje begint te knipperen. Druk op de knop Auto Empty (Automatisch legen) terwijl de START/STOP-knop knippert. - Druk tegelijkertijd op de knoppen + en -. Houd vervolgens de knoppen + en - nogmaals 3 seconden tegelijk ingedrukt. Houd de knoppen ingedrukt totdat het bericht 'Verbinden met Bluetooth' wordt weergegeven. - Wacht tot de Bluetooth-verbinding tot stand is gebracht. - Als het niet lukt om verbinding te maken, probeer het dan opnieuw vanaf het begin. • Controleer of de batterij goed in de stofzuiger is geplaatst. • Als de stofzuiger binnen een minuut nadat deze van het Reinigingsstation is gehaald weer op het Reinigingsstation wordt geplaatst, werkt de functie Auto Empty (Automatisch legen) niet, ook al is de functie wel ingeschakeld.

Probleem	Oplossingen
Tijdens het stofzuigen houdt de stofzuiger ermee op.	<ul style="list-style-type: none"> • Dit product heeft een mechanisme tegen oververhitting van de motor en stopt in de volgende gevallen tijdelijk met werken. Schakel het product opnieuw in na het verhelpen van het probleem. (Hoe lang u moet wachten, is afhankelijk van de omgevingstemperatuur.) <ul style="list-style-type: none"> - Wanneer de stofopvangbak van de stofzuiger vol is. - Wanneer de stofzuiger wordt gebruikt terwijl er een verstopping is in de borstel, de buis of het hulpstuk. - Wanneer het Opzetstuk voor kieren lang achtereen wordt gebruikt.
De zuigkracht neemt plotseling af en de stofzuiger maakt een trillend geluid.	<ul style="list-style-type: none"> • Controleer of de borstel, de stofopvangbak of de Uitschuifbare buis verstopt is met vreemd materiaal en verwijder dit eventueel. • Controleer of de stofopvangbak vol met stof zit. Leeg de bak als dit het geval is. • Controleer of het filter vuil is. Reinig het filter als dit het geval is.
De stofzuiger is schoongemaakt maar er vallen kleine stofdeeltjes uit de accessoires.	<ul style="list-style-type: none"> • Zet na het schoonmaken de stofzuiger tien seconden of langer aan om de kleine stofdeeltjes op te zuigen.
De SmartThings-app kan niet worden geïnstalleerd.	<ul style="list-style-type: none"> • De SmartThings-app kan worden gebruikt in Android 8.0 of hoger en iOS 14.0 of hoger. • De door de SmartThings-app ondersteunde versie van een besturingsstelsel kan later worden gewijzigd. • Normale installatie of gebruik van de app is niet gegarandeerd op gerote apparaten.
Ik heb de SmartThings-app geïnstalleerd maar het lukt niet om verbinding te maken met het Reinigingsstation.	<ul style="list-style-type: none"> • Volg de instructies in het gedeelte 'SmartThings-app' in de gebruikershandleiding om het Reinigingsstation te verbinden met een draadloze router. • Controleer de Bluetooth verbinding. <ul style="list-style-type: none"> - Houd op het Reinigingsstation de START/STOP (START/STOP)-knop 5 seconden ingedrukt. - Op het Reinigingsstation knippert de START/STOP (START/STOP)-knop 5 seconden rood wanneer er geen Bluetooth-verbinding is en 5 seconden blauw wanneer er wel een Bluetooth-verbinding is.
Ik kan me niet aanmelden bij mijn Samsung-account.	<ul style="list-style-type: none"> • Controleer uw ID en wachtwoord op het scherm van uw Samsung-account.
De draadloze router die ik wil verbinden wordt niet gedetecteerd tijdens de productregistratie.	<ul style="list-style-type: none"> • Annuleer de productregistratie, start de SmartThings-app opnieuw en probeer de productregistratie opnieuw uit te voeren.
Tijdens de productregistratie heb ik het verkeerde wachtwoord ingevoerd voor de draadloze router waarmee ik verbinding probeer te maken.	<ul style="list-style-type: none"> • Annuleer de productregistratie, start de SmartThings-app opnieuw en probeer de productregistratie opnieuw uit te voeren. • Houd de gewenste draadloze router in de netwerklust ingedrukt en verwijder het netwerk om het wachtwoord te initialiseren.

Probleem	Oplossingen
Tijdens het registreren van het product krijg ik een bericht dat de registratie is mislukt.	<ul style="list-style-type: none"> • Volg de instructies in de pop-upberichten om de procedure voor de productregistratie opnieuw uit te voeren. • Volg de instructies in het gedeelte 'SmartThings-app' van de gebruikershandleiding om de procedure voor de productregistratie opnieuw uit te voeren. • Volg de instructies in het gedeelte 'SmartThings-app' van de gebruikershandleiding om het probleem met de productregistratie op te lossen. • Als de productregistratie herhaaldelijk mislukt, start dan de SmartThings-app opnieuw op en probeer de productregistratie uit te voeren. • Alle gebruikers moeten het Samsung-account gebruiken dat is uitgegeven door hetzelfde land waar het product is gelanceerd.
Het Reinigingsstation is niet verbonden met Wi-Fi.	<ul style="list-style-type: none"> • Controleer de instellingen van de draadloze router.
Het Reinigingsstation is verbonden met de smartphone, maar ik kan het product niet bedienen vanaf de smartphone.	<ul style="list-style-type: none"> • Sluit de SmartThings-app en start deze opnieuw. • Koppel de smartphone los van de draadloze router en sluit deze vervolgens weer aan. • Schakel het Reinigingsstation uit en vervolgens weer in. Wacht een paar minuten en open de SmartThings-app vervolgens opnieuw. Ik kan de stofzuiger niet aanzetten in de SmartThings-app.
Ik kan de stofzuiger niet aanzetten in de SmartThings-app.	<ul style="list-style-type: none"> • Controleer of de stofzuiger offline is in de SmartThings-app. • Verbind de draadloze router opnieuw met het Reinigingsstation volgens de instructies in het gedeelte 'SmartThings-app' van de gebruikershandleiding.
Het Reinigingsstation lijkt offline te zijn in de SmartThings-app nadat het apparaat is geregistreerd.	<ul style="list-style-type: none"> • Controleer de internetverbinding van de draadloze router. Firewall-instellingen in uw netwerk kunnen de normale werking van de SmartThings-app onderbreken. • De verbinding kan verloren gaan als het Reinigingsstation zich te ver van de draadloze router bevindt. • Sluit de SmartThings-app en start deze opnieuw. • Als u het verbreken van de verbinding niet kunt oplossen, probeer dan uw product opnieuw te registreren. • Als de SSID of het wachtwoord van uw draadloze router wordt gewijzigd, voert u de productregistratie opnieuw uit. • Controleer of het Reinigingsstation in de slaapmodus staat. Om de slaapmodus te annuleren drukt u op de knop Auto Empty (Automatisch legen). Bij de bediening met een smartphone is de reactie vertraagd. • Als de stofzuiger en de smartphone niet zijn verbonden met dezelfde draadloze router, is het mogelijk dat de reacties vertraagd optreden door de netwerk omgeving.
Bij de bediening met een smartphone is de reactie vertraagd.	<ul style="list-style-type: none"> • Als uw smartphone niet is verbonden met hetzelfde netwerk als het Reinigingsstation, is het mogelijk dat de reacties vertraagd optreden door de netwerk omgeving.

-
- Deze stofzuiger voldoet aan de volgende richtlijnen.
 - De Laagspanningsrichtlijn 2014/35/EU
 - De EMC-richtlijn 2014/30/EU
 - Hierbij verklaart Samsung Electronics dat het apparaat van het type radioapparatuur voldoet aan Richtlijn 2014/53/EU. De volledige tekst van de EU-conformiteitsverklaring is beschikbaar op het volgende internetadres: De officiële conformiteitsverklaring kunt u vinden op <http://www.samsung.com>. Ga naar Support > Search Product Support en voer de naam van het model in.

Productspecificatie

De oplaad- en schoonmaaktijd kunnen afwijken, afhankelijk van de borstels en de gebruiksomstandigheden.

Model		VS28C97****-serie	VS25C97****-serie
Stroomverbruik		730 W (met VCA-SBTC97-batterij)	660 W (met VCA-SBTC97S-batterij)
Batterijspecificatie (VCA-SBTC97)		Lithium-ion 25,2 V, 3970 mAh, 7 cellen	
Batterijspecificatie (VCA-SBTC97S)		Lithium-ion 25,2 V, 2200 mAh, 7 cellen	
Gewicht (stofzuiger)	Met VCA-SBTC97-batterij	3,2 kg (met Actieve dubbele borstel)	
	Met VCA-SBTC97S-batterij	3,0 kg (met Actieve dubbele borstel)	
Afmetingen (stofzuiger)	Met VCA-SBTC97-batterij	Breedte 250 mm x diepte 243 mm x hoogte 1036 mm	
	Met VCA-SBTC97S-batterij	Breedte 250 mm x diepte 243 mm x hoogte 1011 mm	
Oplaadtijd	Met VCA-SBTC97-batterij	5,0 uur	
	Met VCA-SBTC97S-batterij	3,5 uur	
Reinigingstijd (met VCA-SBTC97-batterij) (Standaardmodus: AI)	Combinatie-opzetstuk / Opzetstuk voor kieren	MIN: Circa 100 min.	MID: Circa 49 min.
		MAX: Circa 16 min.	JET: Circa 4 min.
	Actieve dubbele borstel	MIN: Circa 58 min.	MID: Circa 40 min.
		MAX: Circa 20 min.	JET: Circa 14 min.
	Borstel met smalle LED+	MIN: Circa 77 min.	MID: Circa 43 min.
		MAX: Circa 24 min.	JET: Circa 18 min.
Roterende sproeiende veger	Circa 160 min.		
Reinigingstijd (met VCA-SBTC97S-batterij) (Standaardmodus: AI)	Combinatie-opzetstuk / Opzetstuk voor kieren	MIN: Circa 60 min.	MID: Circa 30 min.
		MAX: Circa 10 min.	JET: Circa 2,5 min.
	Actieve dubbele borstel	MIN: Circa 34 min.	MID: Circa 21 min.
		MAX: Circa 12 min.	JET: Circa 8 min.
	Borstel met smalle LED+	MIN: Circa 45 min.	MID: Circa 25 min.
		MAX: Circa 14 min.	JET: Circa 10 min.
Roterende sproeiende veger	Circa 100 min.		

OPMERKING

Schoonmaaktijd in bovenstaande tabel is gebaseerd op een test na het gebruik van één batterij. De schoonmaaktijd verdubbelt wanneer u twee batterijen achter elkaar gebruikt.

Notities

