

NL - Gebruiksaanwijzing - 2-Laags Wandplank - Pagina 2-4

EN - User Manual - 2-Tiered Floating Wall Shelves - p.5-7

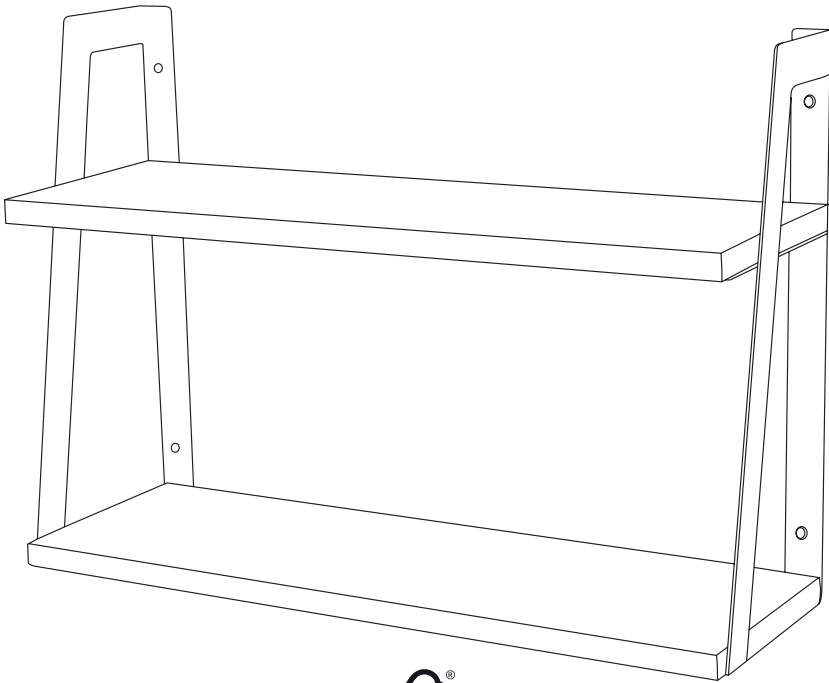
DE - Benutzerhandbuch - 2-stufiges schwebendes Wandregal - p.8-10

FR - Manuel d'utilisation - Étagères murales flottantes à 2 étages - p.11-13

ES - Manual de Instrucciones - Estantes Flotantes de Pared de 2 Niveles - p.14-16

IT - Manuale utente - Mensole sospese da parete a 2 livelli - p.17-19

Model/Modell/Modèle/Modelo/Modello: LG1009/LG1010



MADE IN CHINA

NL - Lees de instructies

EN - Please read the manual

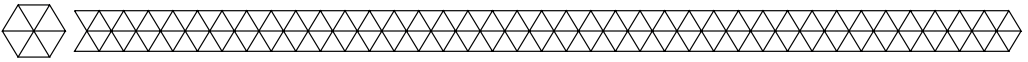
DE - Bitte lies das Handbuch

FR - Veuillez lire ce mode d'emploi

ES - Por favor, lea el manual

IT - Sei pregato di leggere il manuale





Introductie

- Bedankt dat je hebt gekozen voor één van onze LifeGoods producten. Lees de gebruiksaanwijzing van je nieuwe LifeGoods 2-Laags Wandplank aandachtig door en bewaar deze goed. Volg te allen tijde de veiligheidsvoorschriften voor veilig gebruik. Mochten er vragen zijn over het product, neem dan contact met ons op via email: service@lifegoods.nl
- De LifeGoods 2-Laags Wandplank kunnen op muren van verschillende soorten materialen worden bevestigd (gips, pleister, beton). De benodigde bevestigingsmaterialen worden meegeleverd. De Wandplanken hebben een totale draagkracht van 20 kg (50lbs)

Waarschuwingen en Veiligheidsinstructies



Let erop dat het verpakkingsmateriaal niet in handen komt van kinderen. Zij kunnen erin stikken!

Bewaar deze handleiding goed! Lees de onderstaande instructies goed door voordat je de LifeGoods 2-Laags Wand plank gebruikt:

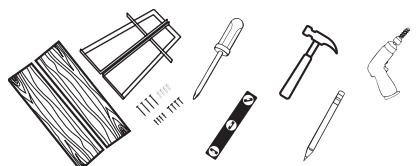
- Als dit de eerste keer is dat je de LifeGoods 2-Laags Wandplank gebruikt, is het belangrijk om de handleiding en instructies zorgvuldig door te nemen. Let op de risico's en consequenties die verbonden zijn aan de verkeerde montage van de 2-Laags Wandplank. Verkeerd monteren kan resulteren in persoonlijk letsel en schade aan het product of de producten die erop zijn aangesloten.
- Het monteren van de 2-Laags Wandplank dient NIET uitgevoerd te worden door mensen (inclusief kinderen) met een fysieke of mentale beperking, of mensen die geen ervaring met of kennis over het product hebben. Het monteren van de 2-Laags Wandplank is alleen toegestaan als er een toezichthouder bij is, die verantwoordelijk is voor de veiligheid van de gebruiker.
- Houd de 2-Laags Wandplank uit de buurt van hittebronnen en water. De 2-Laags Wandplank mag licht vochtig worden, maar is NIET waterbestendig.
- De 2-Laags Wandplank is NIET voorgemonteerd.
- De maximale draagkracht van de 2-Laags Wandplank is 20 kg (50 lbs) in totaal. Het overschrijden van de draagkracht kan leiden tot schade aan het product en persoonlijk letsel.

Inhoud Verpakking

LifeGoods 2-Laags Wandplank- Model LG1009|LG1010 - EAN 8720195250678|EAN 8720195250685

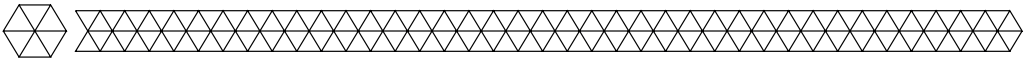
Bijgevoegde accessoires:

- Bevestigingsmateriaal - 1x Handleiding



Benodigd gereedschap:

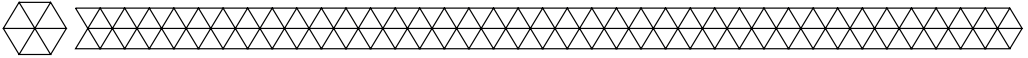
- Kruiskopschroevendraaier
- Hamer (alleen voor pleister en beton)
- Elektrische boor met standaard boortjes
- Waterpas
- Pen of potlood



Producteigenschappen


- Technische Data

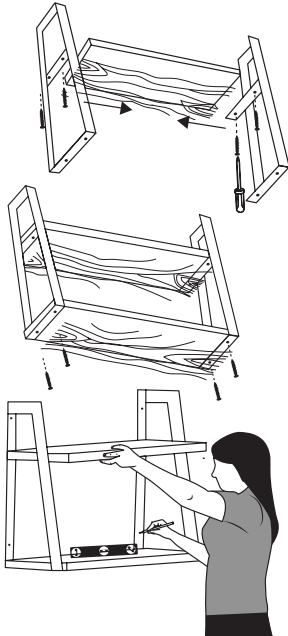
Grootte	62,30 x 41,00 x 17,00 CM
Gewicht	2,30 kg
Kleur	Plank: Gebrand Bruin/Wit Metaal: Antraciet
Materiaal	Dennenhout + Metaal
Max. draagkracht	20 kg (50 lbs) in totaal



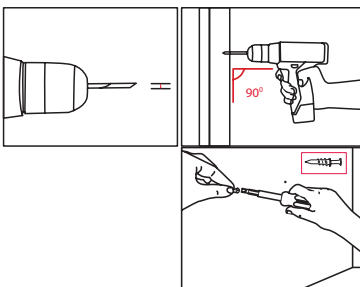
Instructies voor Gebruik

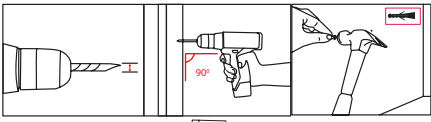
De maximale draagkracht van de 2-Laags Wandplank is 20 kg (50 lbs) in totaal.

 Het overschrijden van de draagkracht kan leiden tot schade aan de 2-Laags Wandplank en persoonlijk letsel.



1. Planken aan het frame bevestigen - herhaal voor elke plank
 - a. Plaats één van de planken aan plankdragers van het frame (begin met de bovenste).
 - b. Zorg ervoor dat de plank aansluit of de zij- en achterkant van het frame.
 - c. Schroef de plank vast. Draai de schroeven niet te hard aan.
2. Boorgaten markeren
 - a. Plaats de plank op de gewenste plek tegen de muur.
 - b. Controleer of de plank waterpas is en markeer de 4 boorgaten in het frame.
3. Pluggen plaatsen
 - a. **Gipsplaat**
 - I. Gebruik de bijgevoegde zelfborende nylon pluggen.
 - II. Boor eerst 4 ondiepe gaten voor, met dezelfde breedte als de top van de anker.
 - III. Schroef de pluggen in de muur tot deze gelijk zijn met de muur. Draai de schroeven niet te hard aan.



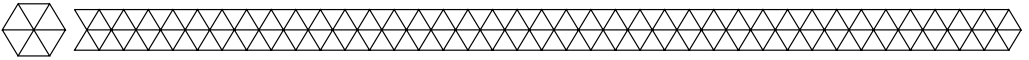
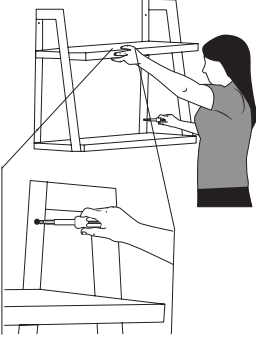


b. Pleister/beton

- I. Gebruik een boortje dat dezelfde diameter heeft als de bijgevoegde standaard nylon pluggen. Boor de gaten en klop licht op de pluggen.
- II. met een hamer totdat deze gelijk zijn met de muur. Zorg ervoor dat je de pluggen niet verbuigt.

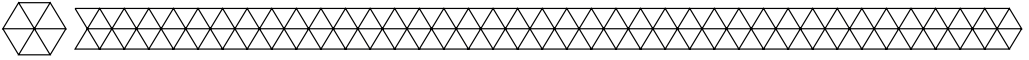
4. Planken monteren

- a. Houd de plank tegen de muur aan en schroef de planken aan de muur met 4 grote muurschroeven.
- b. Schroef de schroeven vast totdat de plank gelijk is met de muur. Draai de schroeven niet te hard vast, dit kan de pluggen beschadigen.



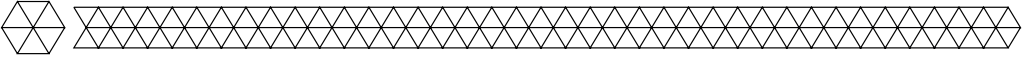
Onderhoud en Reiniging

- Reinig de 2-Laags Wandplank met een vochtige doek. Gebruik geen agressieve schoonmaakmiddelen of schuurmiddelen.



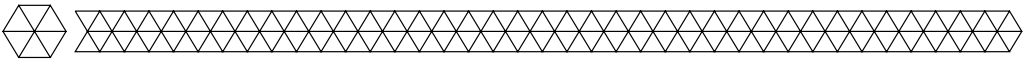
Opslag

- Bewaar de 2-Laags Wandplank op een droge, schone plek. Bewaar het product niet in extreem hoge of lage temperaturen.



Weggoien - Recyclen

- Denk aan het milieu en lever een bijdrage aan een schonere leefomgeving! Gooi het product aan het einde van zijn levensduur niet weg met het normale huisvuil, maar lever het in op een door de overheid aangewezen inzamelpunt om het te laten recyclen.

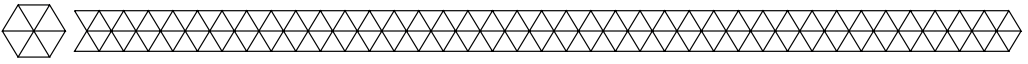


Service en Garantie

- Indien je service of informatie nodig hebt omtrent je product, schroom dan niet en stuur een e-mail naar service@lifegoods.nl. Wij verlenen 2 jaar garantie op onze producten. De klant dient een aankoopbewijs te kunnen tonen en de garantie dient binnen een periode van 2 jaar na de aankoopdatum geldend worden gemaakt. Let op de garantie geldt niet: bij schade veroorzaakt door onjuist gebruik of reparatie; voor aan slijtage onderhevige onderdelen; voor gebreken waarvan de klant bij aankoop op de hoogte was; bij defecten door eigen schuld van de klant, bij schade door derden.

Disclaimer

- Veranderingen onder voorbehoud; specificaties kunnen veranderen zonder opgaaf van redenen.



Introduction

- Thank you for choosing our LifeGoods product! To ensure proper and safe functioning of the product, please read the user manual carefully before use. Please always follow the instructions for safe usage. If you have any questions about the product or experience any problems, please contact us by email: service@lifegoods.nl

The LifeGoods 2-Tiered Floating Wall Shelves can be mounted onto different types

- of walls (drywall, plaster, concrete). The necessary installation and fixing materials are included in the package. The shelves have a maximum load bearing capacity of 20 kg (50lbs) intotal.

Warnings and Safety Instructions



Please ensure that the packaging is kept out of the reach of children! Risk of suffocation!

Make sure to keep this user manual. Before using your 2-Tiered Floating Wall Shelves, read the following:

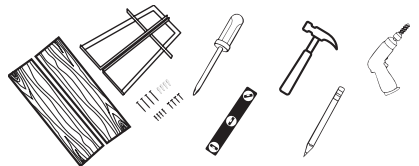
- If you have not used the LifeGoods 2-Tiered Floating Wall Shelves before, it is important that you read and follow the instructions as stated in the user manual. Be aware of the risks and consequences resulting from faulty installation of the 2-Tiered Floating Wall Shelves. Faulty installation can result in personal injury, or destruction of the product and of the installations.
- This product should NOT be installed by persons (including children) with physical, sensory or mental disabilities, or persons (including children) with lack of experience with and knowledge of the product, unless they are supervised or have been given instruction concerning the installation by a person responsible for their safety.
- Keep the 2-Tiered Floating Wall Shelves away from heat sources and water. De
- Shelves may be installed in a slightly damp environment but they are NOT water resistant.
- The 2-Tiered Floating Wall Shelves are NOT pre-assembled.
- The maximum load bearing capacity is 20 kg (50lbs) in total. Exceeding this weight limit can result in damages to the product or personal injury.

Contents of Package

LifeGoods 2-Tiered Floating Wall Shelves - Model LG1009|LG1010
EAN 8720195250678| AN 8720195250685

Included Accessories:

- Installation and fixing materials
- 1x User Manual



Tools Required


- Philips-head screwdriver
- Hammer (for plaster and concrete only)
- Drill with standard drill bits
- Level
- Pen or pencil

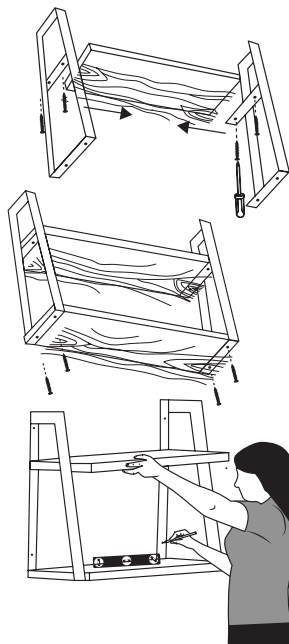
Product Features

- Technical Data


Size	62,30 x 41,00 x 17,00 CM
Weight	2,30 kg
Colour	Shelf: Torched/White Metal: Charcoal Grey
Material	Fir + Metal
Max. load bearing capacity	20 kg (50 lbs) in total

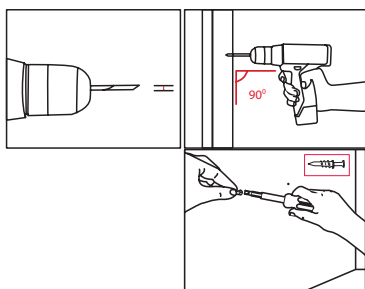
Operating Instructions

 The maximum load bearing capacity is 20 kg (50lbs) in total. Exceeding this weight limit can result in damages to the product or personal injury.

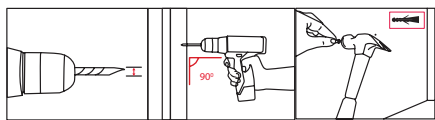


- 1. Attaching the Shelves to the Frame - Repeat for every shelf**
 - a. Place one of the shelves on the arms of the metal frame (start with the top arms).
 - b. Make sure that the shelf is aligned with the back and side of the frame.
 - c. Tighten the screws. Make sure that you do not overtighten them.
- 2. Marking Drill Holes**
 - a. Place the shelf on the desired place on the wall.
 - b. Check if the shelf is levelled and mark the 4 drill holes in the frame.
- 3. Installing the Wall Anchors**

 Make sure that the wall anchors and screws are suitable for the type of wall the shelves are mounted on.



- a. **Drywall**
 - I. Use the self-screw nylon anchors.
 - II. Drill 4 shallow pilot holes with the same width as the top of the anchor.
 - III. Screw the anchors into the wall until they are flush with the wall. Do not overtighten the screws.

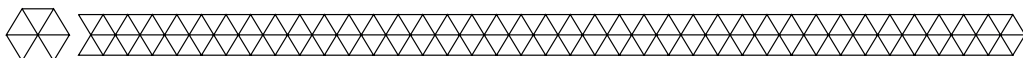
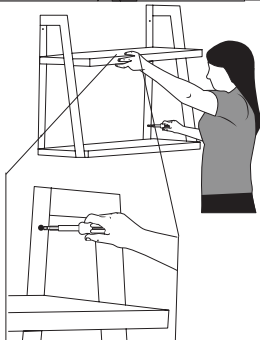


b. Plaster/concrete

- I. Use a drill bit with the same width as the enclosed standard nylon anchors.
- II. Drill the holes and lightly tap the anchors with a hammer. Make sure that you do not bend the anchors.

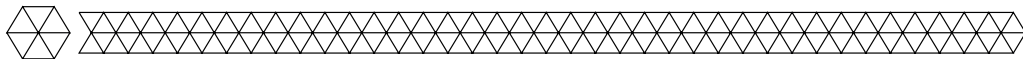
4. Mounting the shelves

- a. Place the shelves on the wall and screw the shelves into the wall using 4 large crews.
- b. Tighten the screws until the shelf is flush with the wall. Do not overtighten the screws as this can damage the anchors.



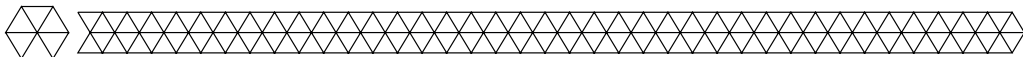
Maintenance and Cleaning

- Clean the 2-Tiered Floating Wall Shelves with a damp cloth. Do NOT use abrasives or aggressive cleaning agents.



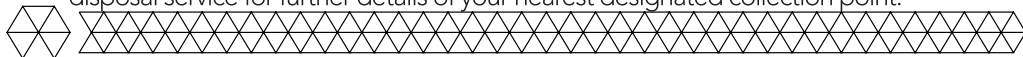
Storage

- Store the 2-Tiered Floating Wall Shelves in a clean and dry place. Do not store the shelves in extreme high or extreme low temperatures.



Disposal - Recycle

- Contribute to a cleaner living environment! Do not dispose of the 2-Tiered Floating Wall Shelves with the household waste. For proper recycling, please take these products to a designated collection point. Please contact your local authority or your household waste disposal service for further details of your nearest designated collection point.

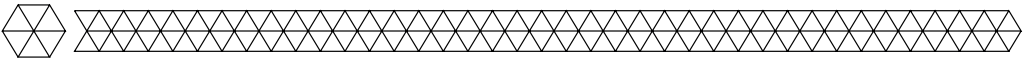


Service and Warranty

- If you need service or information regarding your product, please contact the LifeGoods Customer Support at service@lifegoods.nl. LifeGoods provides a 2 year warranty on its products. To obtain service during the warranty period, the product needs to be returned with a proof of purchase. Product defects have to be reported within 2 years from the date of purchase. This warranty does not cover: damages caused by misuse or incorrect repair; parts subject to wear; defects that the customer was aware of at the time of purchase; damages or defects caused by customer neglect; damages or defects caused by third parties.

Disclaimer

- Changes reserved; specifications are subject to change without stating grounds for doing so.



Einführung

- Vielen Dank, dass du dich für unser LifeGoods-Produkt entschieden hast! Um eine ordnungsgemäße und sichere Funktion des Produkts zu gewährleisten, lies bitte vor der Verwendung die Bedienungsanleitung sorgfältig durch. Bitte befolge stets die Anweisungen zur sicheren Verwendung. Wenn du Fragen zum Produkt hast oder Probleme auftreten, kontaktiere uns bitte per E-Mail: service@lifegoods.nl
- Die LifeGoods 2-stufigen schwebenden Wandregale können an verschiedenen Wandtypen (Trockenbau, Putz, Beton) montiert werden. Die erforderlichen Installations- und Befestigungsmaterialien sind im Paket enthalten. Die Regale haben eine maximale Tragfähigkeit von insgesamt 20 kg (50lbs).

Warnungen und Sicherheitshinweise



Bitte stell sicher, dass die Verpackung außerhalb der Reichweite von Kindern aufbewahrt wird! Erstickungsgefahr!

Dieses Benutzerhandbuch unbedingt aufbewahren. Bevor du mit dem Aufbau des 2-stufigen schwebenden Wandregale beginnst, lies bitte das Folgende:

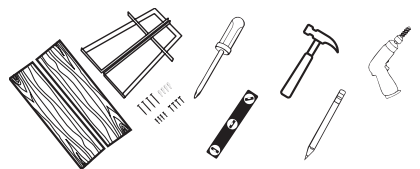
- Wenn du die LifeGoods 2-stufigen schwebenden Wandregale noch nie benutzt hast, ist es wichtig, dass du die Anweisungen im Benutzerhandbuch liest und befolgst. Sei dir der Risiken und Konsequenzen bewusst, die sich aus einer fehlerhaften Installation der 2-stufigen schwebenden Wandregale ergeben. Eine fehlerhafte Installation kann zu Personenschäden oder zur Zerstörung des Produkts und der Installationen führen.
- Dieses Produkt sollte NICHT aufgebaut werden von Personen (einschließlich Kindern) mit physischen, sensorischen oder geistigen Behinderungen oder Personen (einschließlich Kinder) mit mangelnder Erfahrung und mangelnder Kenntnis des Produkts, es sei denn, sie werden von einer für ihre Sicherheit verantwortlichen Person beaufsichtigt oder erhalten von ihr Anweisungen für die Installation.
- Halte die 2-stufigen schwebenden Wandregale von Wärmequellen und Wasser fern.
- Die Regale können in einer leicht feuchten Umgebung installiert werden, aber sie sind NICHT wasserbeständig.
- Die 2-stufigen schwebenden Wandregale sind NICHT vormontiert.
- Die maximale Belastbarkeit beträgt insgesamt 20 kg (50lbs). Das Überschreiten dieser Gewichtsgrenze kann zu Schäden am Produkt oder zu Personenschäden führen.

Inhalt des Pakets

LifeGoods 2-stufige schwebende Wandregale - Modell LG1009|LG1010
EAN 8720195250678 | EAN 8720195250685

Enthaltenes Zubehör

- Installations- und Befestigungsmaterialien
- 1x Benutzerhandbuch



Erforderliche Werkzeuge

- Phillips-Schraubendreher
- Bohrmaschine mit Standardbohraufsätzen
- Stift oder Bleistift
- Hammer (nur für Gips und Beton)
- Wasserwaage

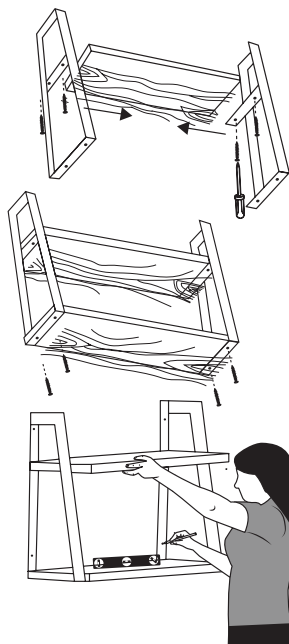
Produktmerkmale

- Technische Daten

Größe	62,30 x 41,00 x 17,00 CM
Gewicht	2,30 kg
Farbe	Regal: Gebrannt/Weiß Metall: Holzkohle-Grau
Material	Tanne + Metall
Max. Belastbarkeit Kapazität	20 kg (50 lbs) insgesamt

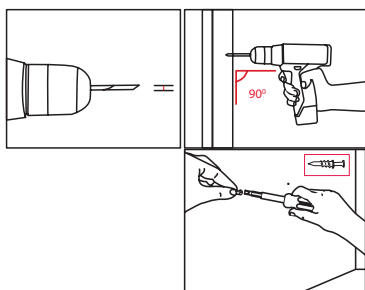
Bedienungsanleitung

! Die maximale Tragfähigkeit beträgt 20 kg (50lbs) pro Regal. Das Überschreiten dieser Gewichtsgrenze kann zu Schäden am Produkt oder zu Personenschäden führen.

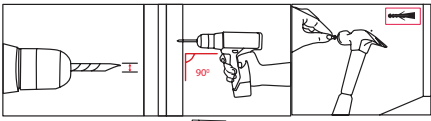


1. Anbringen der Regale am Rahmen – Wiederhole diesen Vorgang für jedes Regal
 - a. Lege eine der Ablagen auf die Arme des Metallrahmens (beginne mit den oberen Armen).
 - b. Achte darauf, dass das Regal an der Rückseite und an der Seite des Rahmens ausgerichtet ist.
 - c. Ziehe die Schrauben fest. Achte darauf, dass du nicht zu fest anziehst.
2. Markierung von Bohrlöchern
 - a. Platziere das Regal an der gewünschten Stelle an der Wand.
 - b. Prüfe, ob das Regal nivelliert ist und markiere die 4 Bohrlöcher im Rahmen.

! 3. Installieren der Maueranker
Vergewissere dich, dass die Wandanker und Schrauben für den Wandtyp geeignet sind, an dem die Regale montiert werden.



- a. Trockenbau
 - I. Verwende die selbstschneidenden
 - II. Nylonanker.
Bohre 4 flache Pilotlöcher mit der gleichen Breite wie die Oberseite des Ankers.
 - III. 3. Schraube die Anker in die Wand, bis sie bündig mit der Wand abschließen. Zieh die Schrauben nicht zu fest an.

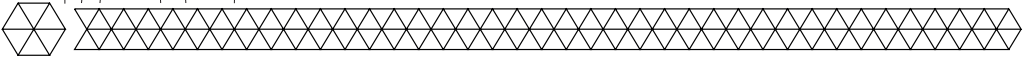
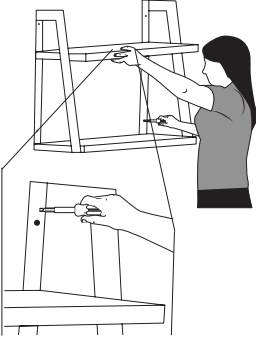


b. Putz/Beton

- I. Verwende einen Bohrer mit der gleichen Breite wie die beiliegenden Standard-Nylonanker.
- II. Bohre die Löcher und schlage mit einem Hammer leicht auf die Anker. Achte darauf, dass du die Anker nicht verbiegst.

4. Montage der Regale

- a. Platziere die Regale an der Wand und schraube die Regale mit 4 großen Schrauben in die Wand. Ziehe die Schrauben fest, bis das Regal bündig mit der Wand abschließt. Ziehe die Schrauben nicht zu fest an, da dies die Dübel beschädigen kann.

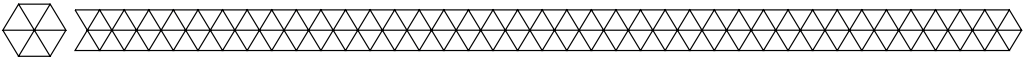


Wartung und Reinigung

- Reinige die 2-stufigen schwebenden Wandregale mit einem feuchten Tuch. Verwende KEINE Scheuermittel oder aggressive Reinigungsmittel.

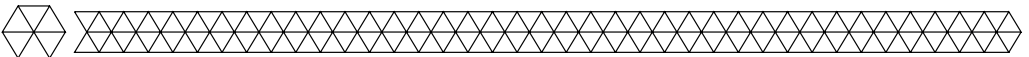
Lagerung

- Lagere die 2-stufigen schwebenden Wandregale an einem sauberen und trockenen Ort. Lagere die Regale nicht unter extremen hohen oder extrem niedrigen Temperaturen.



Entsorgung - Wiederverwertung

- Trage zu einer saubereren Lebensumgebung bei! Entsorge die 2-stufigen schwebenden Wandregale nicht mit dem Hausmüll. Zum ordnungsgemäßen Recycling bring diese Produkte bitte zu einer dafür vorgesehenen Sammelstelle. Bitte wende dich für weitere Informationen an deine Gemeindeverwaltung oder deinen Hausmüllentsorgungsdienst, um Einzelheiten zu deiner nächstgelegenen Sammelstelle zu erfahren.

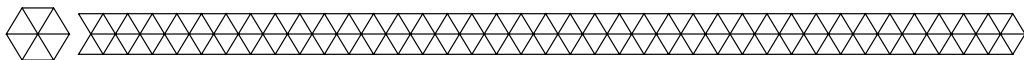


Wartung und Reinigung

- Wenn du Service oder Informationen zu deinem Produkt benötigst, wende dich bitte an den LifeGoods-Kundendienst unter service@lifegoods.nl. LifeGoods bietet 2 Jahre Garantie auf seine Produkte. Um während der Garantiezeit Service zu erhalten, muss das Produkt mit einem Kaufbeleg zurückgeschickt werden. Produktmängel müssen innerhalb von 2 Jahren nach dem Kaufdatum gemeldet werden. Diese Garantie deckt nicht: Schäden, die durch unsachgemäßen Gebrauch oder falsche Reparatur verursacht wurden; Verschleißteile; Defekte, die dem Kunden am Zeitpunkt des Kaufs bekannt waren; Schäden oder Mängel, die durch Fahrlässigkeit des Kunden verursacht wurden; Schäden oder Mängel, die durch Dritte verursacht wurden.

Haftungsausschluss

- Änderungen vorbehalten; Änderungen der Spezifikationen sind ohne Angabe von Gründen vorbehalten.



Introduction

- Merci d'avoir choisi ce produit de LifeGoods ! Pour garantir son fonctionnement correct et sûr, lisez attentivement le mode d'emploi avant de l'utiliser. Suivez toujours les instructions pour une utilisation sûre. Si vous avez des questions sur le produit ou si vous rencontrez des problèmes, veuillez nous contacter par courrier électronique : service@lifegoods.nl
- Les étagères murales flottantes à deux étages LifeGoods peuvent être montées sur différents types de murs (cloisons sèches, plâtre, béton). Le matériel d'installation et de fixation nécessaire est inclus dans le paquet. La capacité de charge maximale des étagères est de 20 kg au total.

Avertissements et consignes de sécurité



Veillez à ce que l'emballage soit tenu hors de portée des enfants! Risque d'étouffement!

Veillez à conserver ce manuel d'utilisation. Avant d'utiliser vos étagères murales flottantes, lisez ce qui suit:

- Si vous n'avez jamais utilisé les étagères murales flottantes à deux étages LifeGoods auparavant, il est important de lire et suivre les instructions du manuel d'utilisation. Soyez conscient des risques et des conséquences d'une installation mal faite des étagères murales flottantes à deux étages, qui peut entraîner des blessures ou la destruction du produit et des installations.
- Les étagères ne doivent PAS être montées par des personnes (y compris des enfants) souffrant d'un handicap physique, sensoriel ou mental, ou par des personnes (y compris des enfants) manquant d'expérience et de connaissance du produit, à moins qu'elles ne soient supervisées ou qu'elles n'aient reçu des instructions concernant l'installation par une personne responsable de leur sécurité.
- Gardez les étagères murales flottantes à deux étages à l'écart des sources de chaleur et de l'eau. Elles peuvent être installées dans un environnement légèrement humide, mais elles ne sont PAS résistantes à l'eau.
- Les étagères murales flottantes à deux niveaux sont pré-montées mais doivent être fixées au mur par l'acheteur.
- La capacité de charge maximale est de 20 kilos au total. Dépasser cette limite de poids peut endommager le produit ou blesser l'utilisateur.

Contenu du colis

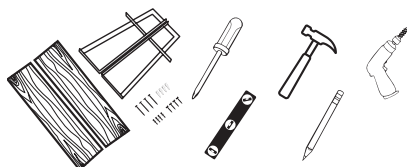
Étagères murales flottantes à deux étages LifeGoods - Modèle LG1007|LG1008
EAN 8720195250654|EAN 8720195250661

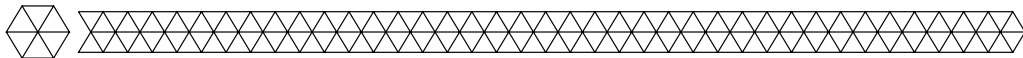
Accessoires inclus

- Matériel d'installation et de fixation
- 1x Mode d'emploi

Outils nécessaires

- Tournevis à tête phillips
- Marteau (pour le plâtre et le béton uniquement)
- Perceuse avec des mèches standard
- Niveau
- Stylo ou crayon

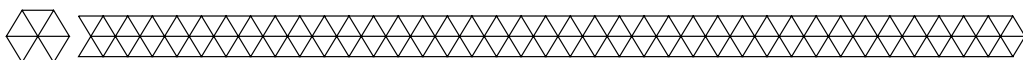





Caractéristiques du produit

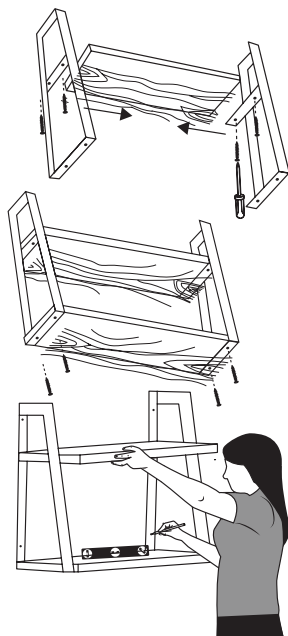
- Données techniques

Dimensions	62.30 x 41.00 x 17.00 CM
Poids	2,30 kg
Couleur	Etagère : Torché/blanc Métal : Gris anthracite
Matériaux	Sapin + Métal
Capacité de charge max.	20 kg au total



Instructions d'utilisation


 La capacité de charge maximale est de 20 kg au total. Dépasser cette limite de poids peut endommager le produit ou blesser l'utilisateur.



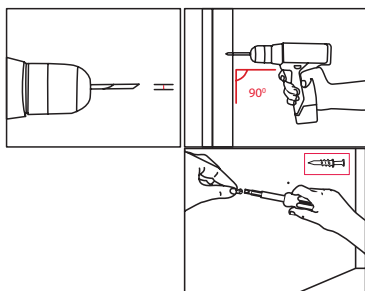
- 1. Fixation des étagères au cadre - Répéter pour chaque étagère**
 - a. Placez une des étagères sur les bras du cadre métallique (commencez par les bras du haut).
 - b. Assurez-vous que l'étagère est alignée avec l'arrière et le côté du cadre.
 - c. Serrez les vis. Attention à ne pas les serrer trop fort.
- 2. Marquage des trous de perçage**
 - a. Placez l'étagère à l'endroit souhaité sur le mur.
 - b. Vérifiez si l'étagère est à niveau et marquez les 4 trous de perçage dans le cadre.

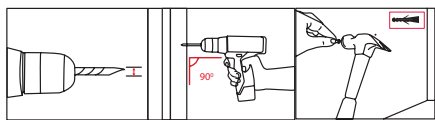
- 3. Installation des ancrages muraux**

Assurez-vous que les ancrages muraux et les vis sont adaptés au type de mur sur lequel les étagères sont montées.



- a. Cloison sèche**
 - I. Utilisez les ancrages en nylon auto-vissables.
 - II. Percez 4 trous pilotes peu profonds de la même largeur que le haut de l'ancrage
 - III. Vissez les ancrage dans le mur jusqu'à ce qu'elles soient à fleur de celui-ci. Ne serrez pas trop les vis.



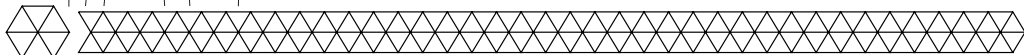
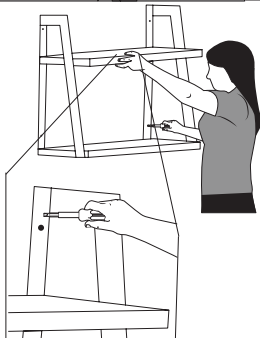


b. Plâtre/béton

- I. Utilisez un foret de la même largeur que les ancrages en nylon standard fournis.
- II. Percez les trous et tapez légèrement sur les ancrages avec un marteau. Veillez à ne pas plier les ancrages.

4. Montage des étagères

- a. Placez les étagères sur le mur et vissez les étagères dans le mur à l'aide de 4 grandes équipes.
- b. Serrez les vis jusqu'à ce que l'étagère soit à fleur du mur. Ne serrez pas trop les vis car cela peut endommager les ancrages.

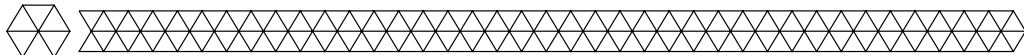


Entretien et nettoyage

- Nettoyez les étagères murales flottantes à deux niveaux avec un chiffon humide. N'utilisez PAS d'abrasifs ou de produits de nettoyage agressifs.

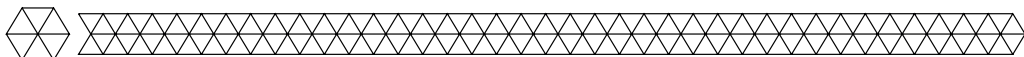
Stockage

- Rangez les étagères murales flottantes dans un endroit propre et sec. Ne les rangez pas dans des lieux soumis à des températures extrêmement élevées ou extrêmement basses.



Élimination - Recyclage

- Contribuez à un environnement de vie plus propre ! Ne jetez pas les étagères murales flottantes à deux niveaux avec les ordures ménagères. Pour un recyclage approprié, veuillez apporter ces produits à un point de collecte désigné. Veuillez contacter le service d'élimination des déchets ménagers local pour obtenir de plus amples informations sur le point de collecte désigné le plus proche.

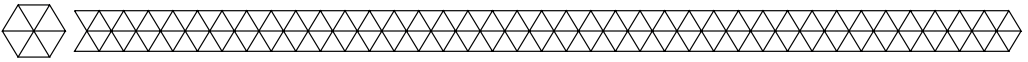


Service et garantie

- Si vous avez besoin d'un service ou d'informations concernant votre produit, veuillez contacter le service clientèle de LifeGoods à l'adresse service@lifegoods.nl LifeGoods offre une garantie de 2 ans sur ses produits. Pour obtenir un service pendant la période de garantie, le produit doit être retourné avec une preuve d'achat. Les défauts du produit doivent être signalés dans un délai de deux ans à compter de la date d'achat. Cette garantie ne couvre pas : les dommages causés par une mauvaise utilisation ou une réparation incorrecte ; les pièces d'usure ; les défauts dont le client avait connaissance au moment de l'achat ; les dommages ou défauts causés par la négligence du client ; les dommages ou défauts causés par des tiers.

Clause de non-responsabilité

- Sous réserve de modifications ; les spécifications peuvent être modifiées sans justification.



Introducción

- Gracias por elegir nuestro producto LifeGoods! Lea cuidadosamente este manual de instrucciones antes de usar para garantizar un funcionamiento seguro y adecuado. Siga siempre las instrucciones para un uso seguro. Si tiene alguna pregunta acerca del producto o tiene algún problema con él, contáctenos al siguiente dirección email: service@lifegoods.nl
- Los Estantes Flotantes de Pared de 2 Niveles de LifeGoods pueden ser instalados en diferentes tipos de paredes (muro seco, yeso u hormigón). Los materiales de instalación y fijado están incluidos en el paquete. Los estantes tienen una capacidad máxima de carga total de 20 kg (50 lbs).

Advertencias e instrucciones de seguridad



Asegúrese de que el empaquetado esté fuera del alcance de los niños!
Puede causar asfixia!

Conserve este manual de instrucciones. Lea lo siguiente antes de usar sus Estantes Flotantes de Pared de 2 Niveles:

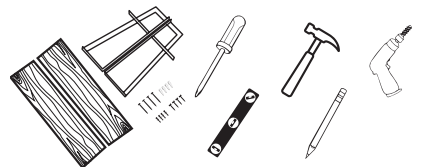
- Es importante que lea y siga las instrucciones del manual de instrucciones al pie de la letra si jamás había utilizado los Estantes Flotantes de Pared de 2 Niveles de LifeGoods. Sea consciente de los riesgos y consecuencias de una instalación errónea de los Estantes Flotantes de Pared de 2 Niveles. Una mala instalación puede causar lesiones o la destrucción del producto y de las instalaciones
- Este producto NO debe instalarse por personas (incluyendo niños) con discapacidades mentales o sensoriales, o por personas (incluyendo niños) sin conocimiento o experiencia del producto, a menos que sean supervisados o hayan recibido las instrucciones necesarias para su instalación por una persona responsable de su seguridad.
- Mantenga alejados los Estantes Flotantes de Pared de 2 Niveles de fuentes de calor o agua. Los estantes pueden ser instalados en un ambiente ligeramente húmedo pero NO son resistentes al agua
- Los Estantes Flotantes de Pared de 2 Niveles NO están pre-ensamblados.
- La máxima capacidad de carga es de 20 kg (50 lbs). Exceder este límite puede causar lesiones o daños al producto

Contenido del paquete

Estantes Flotantes de Pared de 2 Niveles LifeGoods - Modelo LG1009|LG1010
EAN 8720195250678| EAN 8720195250685

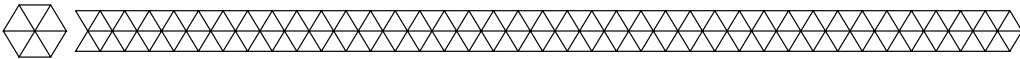
Accesorios incluidos:

- Accesorios de instalación y fijado
- 1 Manual de Instrucciones



Herramientas requeridas

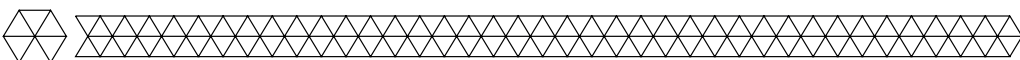
- Destornillador Philips - Martillo (sólo para yeso y hormigón)
- Perforación con brocas estándar - Nivel - Lápiz o bolígrafo



Características del producto

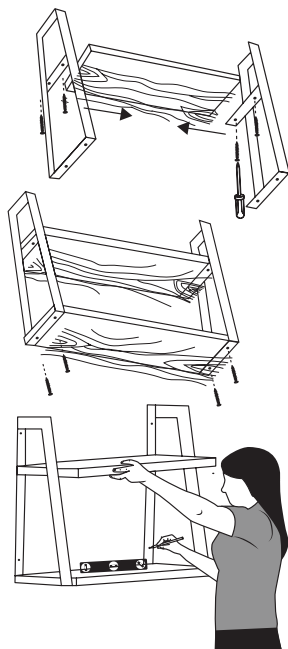
- Información técnica


Dimensiones	62.30 x 41.00 x 17.00 CM
Peso	2.30 kg
Color	Estante: Blanco/Quemado Metal: Gris marengo
Material	Abeto + Metal
Capacidad máx. de carga	20 kg (50 lbs) en total

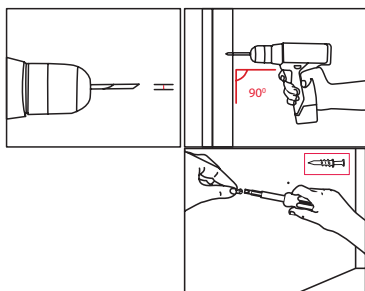


Instrucciones de operación

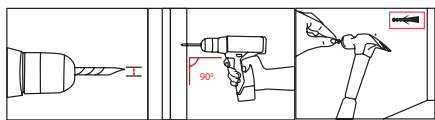
 La máxima capacidad de carga es de 20 kg (50 lbs). Exceder este límite puede causar lesiones o daños al producto



1. Fijado de la estantería al marco - Repita para cada estante
 - a. Coloque uno de los estantes en los brazos del marco metálico (comience con los brazos superiores)
 - b. Asegúrese de que el estante está alineado con el marco trasero y lateral.
 - c. Apriete los tornillos. Asegúrese de no apretarlos demasiado.
2. Marcado de los orificios de la broca
 - a. Coloque el estante en la pared a la altura deseada.
 - b. Compruebe que el estante está alineado y marque los 4 orificios de la broca en el marco.
3. Instalación de anclajes de pared
 Asegúrese de que los anclajes de pared y los tornillos son adecuados para el tipo de pared en el que están montados los estantes.



- a. Muro seco
 - I. Utilice los anclajes de nylon auto-atornillables
 - II. Perfore 4 orificios poco profundos del mismo ancho que la parte superior del anclaje.
 - III. Atornille los anclajes hasta que estén a ras de la pared. No apriete demasiado los tornillos.

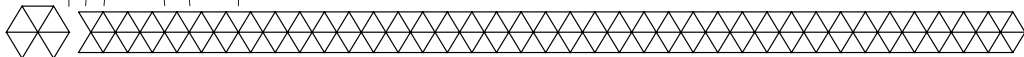
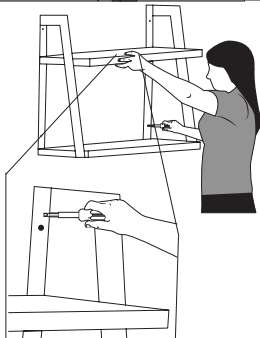


b. Yeso / hormigón

- I. Use una broca del mismo ancho que las anclas de nylon estándar incluidas.
- II. Perfore los orificios y golpee ligeramente los anclajes con un martillo. Asegúrese de no doblar los anclajes.

4. Instalación de los estantes

- a. Coloque los estantes y atorníllelos en la pared usando 4 tornillos largos.
- b. Apriete los tornillos hasta que el estante esté a ras de la pared. No apriete demasiado los tornillos ya que esto puede dañar los anclajes.

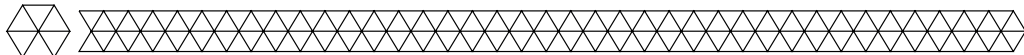


Mantenimiento y limpieza

- Limpie los Estantes Flotantes de Pared de 2 Pared con un paño húmedo. NO utilice abrasivos o productos de limpieza agresivos.

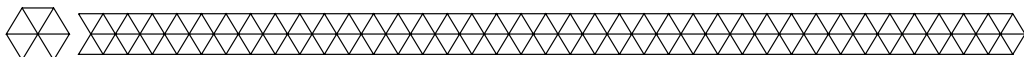
Almacenamiento

- Guarde los Estantes Flotantes de Pared de 2 Niveles en un lugar limpio y seco. No almacene los estantes en temperaturas demasiado altas o bajas.



Eliminación y reciclado

- Contribuya a un entorno de vida más limpio! No tire los Estantes Flotantes de Pared de 2 Niveles con el resto de la basura doméstica. Para reciclar adecuadamente, lleve estos productos a un punto de recolección designado. Póngase en contacto con su ayuntamiento o servicio de recolección de basura para conocer su punto de recolección designado más cercano.

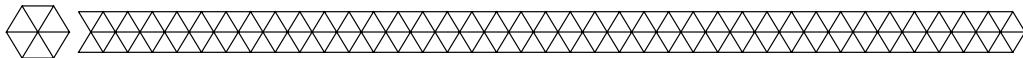


Defectos y garantía

- Si necesita reparaciones o información acerca de su producto, contacte con el Servicio al Cliente a la siguiente dirección: service@lifegoods.nl. LifeGoods ofrece una garantía de 2 años para sus productos. Para recibir servicio durante el periodo de garantía, el producto debe enviarse junto con la prueba de compra. Los defectos del producto deben de notificarse dentro de 2 años a partir de la fecha de compra. Esta garantía no cubre: daños causados por un mal uso o una reparación incorrecta; piezas sujetas a desgaste; defectos que el cliente conocía en el momento de la compra; daños o defectos causados por negligencia del cliente; daños o defectos causados por terceros.

Renuncia de responsabilidad

- Se reserva el derecho a cambios; las especificaciones están sujetas a cambios sin justificación alguna.



Introduzione

- Ti ringraziamo per aver scelto i prodotti LifeGoods! Per un utilizzo corretto e sicuro del prodotto, ti raccomandiamo di leggere questo manuale utente. Segui sempre le istruzioni per un utilizzo sicuro. Se dovessi avere qualche domanda riguardo al prodotto o se dovessero verificarsi dei problemi, contattaci via e-mail all'indirizzo: service@lifegoods.nl
- Le mensole sospese da parete a 2 livelli possono essere montate su diversi tipi di muro (cartongesso, intonaco, cemento). Gli attrezzi per il montaggio e i materiali di fissaggio sono inclusi nel pacchetto. Le mensole hanno una capacità portante di 20 kg in totale.

Avvertenze e indicazioni di sicurezza



Assicurati che il contenuto del pacchetto sia lontano dalla portata dei bambini! Rischio di soffocamento!

Assicurati di conservare questo manuale. Prima di utilizzare le tue mensole sospese da parete a 2 livelli, leggi quanto che segue:

- Se non hai mai usato le mensole sospese da parete a 2 livelli di LifeGoods, è importante che tu legga e segua le istruzioni contenute in questo manuale. Prendi nota dei rischi e delle conseguenze che risultano da una scorretta installazione delle mensole sospese da parete a 2 livelli. Un montaggio scorretto può causare lesioni personali o la rottura del prodotto.
- Questo prodotto NON deve essere montato da persone (inclusi i bambini) con disabilità motorie, sensoriali o mentali o da persone (inclusi i bambini) con mancata esperienza o conoscenza del prodotto, se non con la supervisione o l'istruzione di una persona responsabile per la loro sicurezza.
- Tieni le mensole sospese da parete a 2 livelli lontane da fonti di calore e di acqua. Le mensole possono essere montate in un ambiente umido ma NON sono resistenti all'acqua.
- Le mensole sospese da parete a 2 livelli NON sono già montate.
- La capacità portante è di 20 kg in totale. Superare questa capacità può provocare danni al prodotto o lesioni personali.

Contenuto del pacchetto

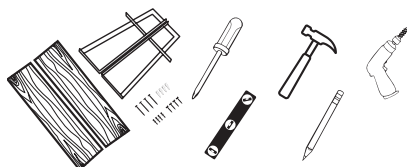
LifeGoods Mensole sospese da parete a 2 livelli - Modello LG1009|LG1010
EAN 8720195250678 | EAN 8720195250685

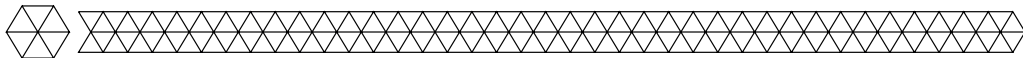
Accessori inclusi

- Materiali di montaggio e fissaggio
- 1x Manuale utente

Attrezzi necessari

- Cacciavite a stella
- Trapano con punta standard
- Penna o matita
- Martello (per intonaco e cemento)
- Livella

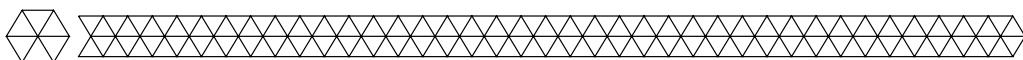





Caratteristiche del prodotto

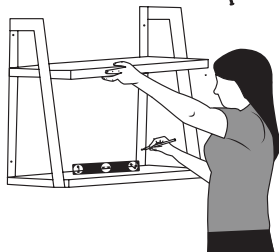
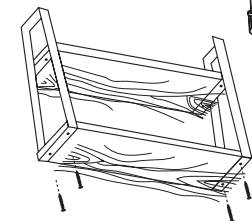
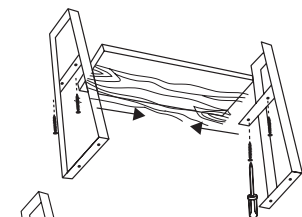
- Specifiche tecniche

Dimensioni	62.30 x 41.00 x 17.00 cm
Peso	2.30 kg
Colore	Mensola: Bianco acceso Metallo: Grigio antracite
Materiali	Legno d'abete + Metallo
Capacità portante	20 kg in totale




Istruzioni per il funzionamento

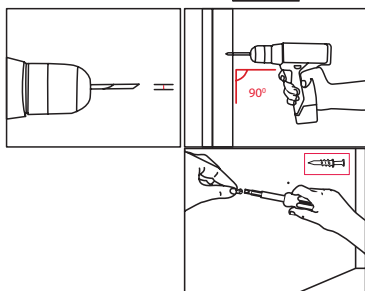
 La capacità portante è di 20 kg in totale. Superare questa capacità può provocare danni al prodotto o lesioni personali.



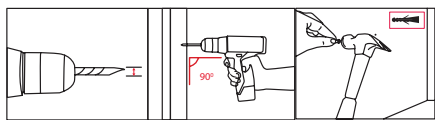
1. Collegare le mensole al telaio – Ripetere per ogni mensola
 - a. Colloca una delle mensole sulle braccia del telaio in metallo (inizia con le braccia superiori).
 - b. Assicurati che la mensola sia allineata con il retro del telaio.
 - c. Stringi le viti e assicurati di non avvitare esageratamente.
2. Segnare i fori da trapanare
 - a. Colloca la mensola nel punto desiderato sulla parete.
 - b. Controlla che la mensola sia livellata e segna 4 fori da trapanare sul telaio.

3. Montare i tasselli da parete.

 Assicurati che i tasselli da parete e le viti siano adatti al tipo di muro su cui stai montando le mensole.



- a. Cartongesso
 - I. Utilizza i tasselli in nylon.
 - II. Trapano 4 fori pilota superficiali con lo stesso spessore della punta del tassello.
 - III. Avvita i tasselli nella parete fino a che siano entrati nella parete. Non stringere troppo le viti.

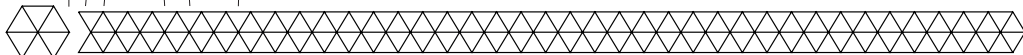
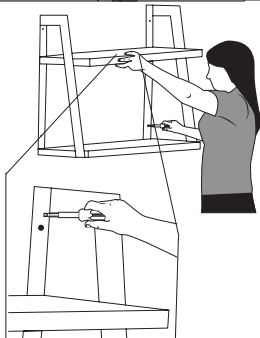


b. Intonaco/Cemento

- I. Usa una punta di trapano dello stesso spessore della punta del tassello in nylon standard incluso.
- II. Trapano i fori e infila delicatamente i tasselli con un martello. Assicurati di non piegare i tasselli.

4. Montare le mensole

- a. Colloca le mensole sulla parete e avvitalo usando 4 viti grosse.
- b. Stringi le viti finché la mensola sia rasente alla parete. Non stringere troppo le viti perché potresti danneggiare i tasselli.

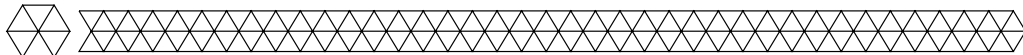


Manutenzione e pulizia

- Pulisci le mensole sospese da parete a 2 livelli con un panno umido. NON usare abrasivi o sostanze pulenti aggressive.

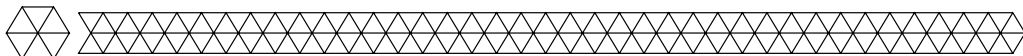
Conservazione

- Conserva le mensole sospese da parete a 2 livelli in un luogo pulito e asciutto. Non conservare le mensole in luoghi dalle temperature estremamente basse o alte.



Smaltimento - riciclo

- Contribuisci a mantenere l'ambiente pulito! Non gettare le mensole sospese da parete a 2 livelli con i rifiuti domestici. Per un riciclo appropriato, porta questi prodotti in un punto di raccolta designato. Contatta le autorità locali per maggiori dettagli.



Servizio e garanzia

- Se dovessi aver bisogno di informazioni sul prodotto, contatta il Supporto clienti di LifeGoods all'indirizzo e-mail service@lifegoods.nl. LifeGoods offre una garanzia di 2 anni sui suoi prodotti. Per ottenere un servizio nel periodo di garanzia, il prodotto deve essere reso con una prova di acquisto. I difetti del prodotto devono essere segnalati entro 2 anni dalla data di acquisto. Questa garanzia non copre: danni causati da un utilizzo scorretto o riparazione scorretta, parti soggette a usura, difetti di cui il cliente era consapevole al momento dell'acquisto, danni o difetti causati dalla trascuratezza del cliente, danni o difetti causati da terzi.

Disclaimer

- Con riserva di modifiche; i dettagli possono essere soggetti a modifiche senza indicarne i motivi.

LifeGoods B.V.

Wisselweg 33
1314CB Almere
Netherlands
08/2020 - V.1