

clearblue DIGITALER OVULATIONSTEST

Vor der Durchführung des Tests **muss** das Teststäbchen in den Testhalter eingeschoben werden. Bitte lesen Sie die Gebrauchsanleitung sorgfältig durch.

Wie funktioniert der Clearblue digitale Ovulationstest?

Der Clearblue digitale Ovulationstest stellt den Anstieg des luteinisierenden Hormons (LH) in Ihrem Urin fest. Der LH-Anstieg erfolgt ca. 24-36 Stunden vor der Freisetzung einer Eizelle aus dem Eierstock – diesen Vorgang nennt man **Eisprung**. Die fruchtbarste Zeit in Ihrem Zyklus sind der Tag, an dem Sie Ihren LH-Anstieg ermittelt haben, und der Tag danach.

Sobald der Clearblue digitale Ovulationstest Ihren LH-Anstieg ermittelt hat, **beginnen Ihre 2 fruchtbarsten Tage**. Wenn Sie innerhalb der nächsten 48 Stunden Geschlechtsverkehr haben, sind Ihre Chancen schwanger zu werden am größten.

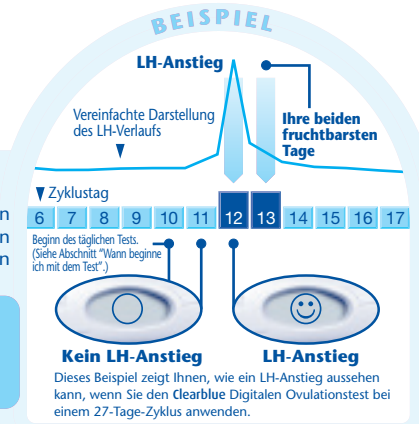
Wann beginne ich mit dem Test?

Der Tag, an dem ein LH-Anstieg ermittelt wird, ist von Frau zu Frau und von Zyklus zu Zyklus unterschiedlich. Um die größten Chancen zu haben, mit den vorhandenen Teststäbchen Ihren LH-Anstieg zu ermitteln, ist es notwendig, dass Sie Ihre Zykluslänge kennen. Die Zykluslänge ist der Zeitraum von dem 1. Tag der Periode bis zum Tag vor Beginn Ihrer nächsten Periode.

Wenn Sie Ihren Zyklus nicht kennen oder wenn Sie einen unregelmäßigen Zyklus haben, beachten Sie bitte Frage 1.

Nehmen Sie bitte die nachfolgende Tabelle zur Hilfe, um den Tag des Testbeginns zu bestimmen. Sie können zu jeder Tageszeit testen, sollten den Test jedoch jeden Tag ungefähr zu der gleichen Zeit durchführen. (Für viele Frauen ist es am bequemsten, den Test morgens nach dem Aufstehen durchzuführen.) Dabei ist es wichtig, dass Sie mindestens 4 Stunden vor Testbeginn keinen Urin gelassen haben. Vermeiden Sie übermäßige Flüssigkeitsaufnahme vor Testbeginn.

Zykluslänge (tage)	21 oder weniger	22	23	24	25	26	27	28	29	30	31	32	33	34	35	36	37	38	39	40	41 oder mehr
Nehmen Sie den ersten Tag Ihrer Periode als Tag 1 und beginnen Sie mit den Tests an dem Tag, der unter Ihrer Zykluslänge steht	5	5	6	7	8	9	10	11	12	13	14	15	16	17	18	19	20	21	22	23	Siehe Frage 2



1 Wenn Sie den Test durchführen möchten...

- Nehmen Sie das Teststäbchen aus der Verpackungsfolie.
- Vor der Durchführung des Tests **muss** das Teststäbchen in den Testhalter eingeschoben werden. Gehen Sie vor wie nachfolgend beschrieben.



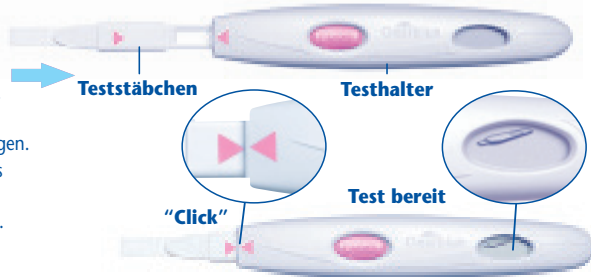
2 Ziehen Sie die Schutzkappe ab

- Beachten Sie den pinkfarbenen Pfeil auf dem Teststäbchen.



3 Setzen Sie das Teststäbchen in den Testhalter ein

- Beachten Sie den pinkfarbenen Pfeil auf dem Teststäbchen.
- Halten Sie das Teststäbchen und den Testhalter so, dass die Spitzen der beiden pinkfarbenen Pfeile aufeinander zeigen.
- Schieben Sie das Teststäbchen in den Testhalter ein, bis das Teststäbchen hörbar einrastet.
- Nicht verwenden bevor das Symbol "Test bereit" erscheint.
- Führen Sie den Test umgehend durch, wenn das Symbol "Test bereit" erscheint.



- Erscheint das Symbol nicht ODER verschwindet das Symbol gleich wieder, nehmen Sie das Teststäbchen heraus und schieben Sie es sorgfältig erneut ein.
- Erscheint das Symbol noch immer nicht, siehe Frage 19.

4 Führen Sie den Test durch

Erscheint das Symbol "Test bereit" auf dem Display...

- Führen Sie **entweder** den Test direkt im Urinstrahl durch.
- Halten Sie nur die saugfähige Testspitze mit der Spitze **nach unten** für 5-7 Sekunden in Ihren Urinstrahl.
- Achten Sie darauf, dass der Testhalter dabei möglichst nicht nass wird.



- ODER** testen Sie mit einer Urinprobe, die Sie in einem sauberen, trockenen Behälter aufgefangen haben.

- Tauchen Sie nur die saugfähige Testspitze für ca. 15 Sekunden in die aufgefangene Urinprobe.



5 Bitte warten Sie

- Halten Sie den Testhalter so, daß die saugfähige Testspitze nach unten zeigt, oder legen Sie den Testhalter flach auf eine Unterlage.
- Das Symbol "Test bereit" beginnt nach 20-40 Sekunden zu blinken.
- NEHMEN SIE DAS TESTSTÄBCHEN NOCH NICHT HERAUS.**




- Sie können die Schutzkappe wieder aufsetzen. Entfernen Sie bitte mögliche Urinspritzer.
- Beginnt das Symbol "Test bereit" nicht zu blinken, siehe Frage 6.*


6 Lesen Sie Ihr Ergebnis ab

- Innerhalb von 3 Minuten wird Ihr Ergebnis im Display angezeigt.



Erscheint dieses Ergebnis  so haben Sie Ihren LH-Anstieg noch nicht ermittelt und sollten auch am folgenden Tag zur gleichen Zeit einen Test mit einem neuen Teststäbchen durchführen.



Erscheint dieses Ergebnis  so haben Sie Ihren LH-Anstieg ermittelt und die fruchtbarste Zeit in Ihrem Zyklus hat begonnen. Wenn Sie während der nächsten 48 Stunden Geschlechtsverkehr haben, ist Ihre Chance schwanger zu werden am größten. In diesem Zyklus brauchen Sie keinen weiteren Tests mehr durchzuführen.

- Das Ergebnis des Tests kann nur mit Hilfe des Testhalter Display gelesen werden.
- Jetzt können Sie die Eject-Taste drücken und das Teststäbchen entfernen.
- Sie können das Ergebnis nicht anhand der Linien auf dem Teststäbchen bestimmen.
- Ihr Ergebnis bleibt 8 Minuten lang im Display ablesbar.
- Befindet sich Ihre Teststäbchen immer noch im Testhalter und das Display ist wieder leer, drücken Sie die Eject-Taste und Ihr Ergebnis erscheint noch einmal für 2 Minuten.
- Bitte führen Sie ein bereits gebrauchtes Teststäbchen nicht mehr in den Testhalter ein.
- Das Ergebnis des Tests kann nur mit Hilfe des Testhalter Display gelesen werden.

Fehlersymbole

Fehler A



- Sie haben das Teststäbchen zu früh herausgenommen. Schieben Sie das Teststäbchen sofort wieder in den Testhalter. *Siehe Frage 16.*

Fehler B



- Siehe Frage 17*

Fehler C



- Siehe Frage 18*

WEITERE INFORMATIONEN

Entsorgen des Digitalen Tests

- Wenn Sie Ihr Ergebnis abgelesen haben, entsorgen Sie das Teststäbchen mit Ihrem normalen Hausmüll. Drücken Sie hierzu auf die Eject-Taste des Testhalters. Das Teststäbchen wird dann automatisch ausgeworfen. Beim Herausnehmen der Testpatrone fallen Ihnen möglicherweise eine oder zwei blaue Linien auf dem Teststäbchen auf. **Beachten Sie diese nicht**; halten Sie sich ausschließlich an das im Display des Testhalters angezeigte Ergebnis. Das Teststäbchen ist nicht wiederverwendbar.
- Wenn alle Testpatronen aufgebraucht sind, nehmen Sie bitte die Batterien aus dem Testhalter, indem Sie den Testhalter von der Displayseite her öffnen. Entfernen Sie die 2 runden Batterien mit Hilfe eines Kugelschreibers. Entsorgen Sie die Batterien bitte über die Verkaufsstelle oder die Schadstoffsammelstelle. **Vorsicht:** Batterien nicht öffnen, nachladen oder im Feuer entsorgen. Nicht einnehmen. Für Kinder unzugänglich aufbewahren. Bitte entsorgen Sie die Testhalter mit dem Haushalt-Abfall. Elektrische Gegenstände bitte nicht im Feuer entsorgen.

Wiederverwenden des Testhalters

- Bei der Durchführung des Test hat der Testhalter möglicherweise einige Urinspritzer abbekommen. Wischen Sie diese sorgfältig ab. Ein weiterer Test ist nicht möglich, solange das Display Ihr Ergebnis oder eines der Fehlersymbole anzeigt. Das Ergebnis wird bis zu 8 Minuten angezeigt (oder 2 Minuten wenn keine Anzeige im Display erscheint und Sie gerade das Teststäbchen entfernt hatten) Es ist jedoch wichtig, daß Sie mindestens 4 Stunden vor Testbeginn keinen Urin gelassen haben. Wenn Sie eine Urinprobe gesammelt haben, so können Sie den Test erneut durchführen, sobald das Display leer ist. Befolgen Sie bitte die in dieser Anleitung angegebenen Schritte von Schritt 1 an.

FRAGEN & ANTWORTEN

1. Ich weiß nicht, wie lang mein Zyklus ist oder wie meine Zykluslänge variiert. Wie erkenne ich, wann ich mit dem Test anfangen soll?

Wenn Sie nicht wissen wie lang Ihr Zyklus ist, raten wir Ihnen, einen Zyklus abzuwarten und die Länge dieses Zyklus zu notieren, bevor Sie den **Clearblue** Digitalen Ovulationstest anwenden. Wenn Sie Ihre Zykluslänge bestimmt haben, können Sie die umseitigen Anweisungen anwenden, um den Tag des Testbeginns festzulegen. Wenn Sie mit der Anwendung des **Clearblue** Digitalen Ovulationstests beginnen möchten, ohne Ihre Zykluslänge zu kennen, empfehlen wir Ihnen am 10. Tag Ihres laufenden Zyklus mit dem Test zu beginnen. (Ohne Ihren Zyklus zu kennen ist es jedoch möglich, daß Sie den LH-Anstieg verfehlen, weil Sie zu spät mit dem Test begonnen haben. Es ist möglich, dass Sie eine neue Packung benötigen, um Ihren LH-Anstieg zu ermitteln. Siehe Frage 10.)

2. Meine Zykluslänge liegt außerhalb des in der Tabelle angegebenen Bereichs, wann soll ich mit dem Test beginnen?

Wenn Ihr Zyklus 21 Tage oder weniger beträgt, beginnen Sie den Test am 5. Tag. Wenn Ihr Zyklus länger als 40 Tage ist, beginnen Sie den Test 17 Tage bevor Sie Ihre nächste Periode erwarten.

3. Zu welcher Tageszeit kann ich den Test durchführen?

Sie können zu jeder Tageszeit testen, sollten den Test aber jeden Tag ungefähr zur gleichen Tageszeit durchführen, und mindestens 4 Stunden vor Testbeginn keinen Urin mehr gelassen haben.

4. Muss ich alle Teststäbchen verwenden?

Nein. Wenn Sie Ihren LH-Anstieg ermittelt haben, können Sie aufhören zu testen und die restlichen Teststäbchen und der Testhalter für den nächsten Zyklus aufheben, falls nötig.

5. Kann ich den Testhalter mit anderen Teststäbchen verwenden?

Der Testhalter kann ausschließlich zusammen mit den Teststäbchen eines **Clearblue** Ovulationstests verwendet werden. Sollten Sie noch Teststäbchen

von einer vorherigen Packung **Clearblue** Digitaler Ovulationstest übrig haben, so können Sie diese mit dem Testhalter dieser Packung verwenden.

6. Ich habe den Test durchgeführt, aber das Symbol "Test bereit" hat nicht zu blinken begonnen.

Der Test wurde nicht korrekt durchgeführt. Innerhalb von 10 Minuten nach Durchführung des Tests wird ein Fehlersymbol im Display erscheinen. Sie sollten den Test noch einmal durchführen mit einem neuen Teststäbchen. Anweisungen zur Wiederholung des Tests entnehmen Sie bitte der Antwort auf Frage 17 und Abschnitt „Wieder verwenden des Testhalters“.

7. Was ist, wenn der Testhalter nass geworden ist?

Sollte der Testhalter nass werden, reiben Sie ihn trocken. Ein paar Spritzer machen dem Testhalter nichts aus, wenn er aber sehr nass wird, kann er beschädigt werden. In diesem Fall bleibt das Display entweder leer oder es erscheint ein Fehlersymbol.

8. Ich habe den Test durchgeführt, aber das Display zeigt kein Ergebnis an. Was bedeutet das?

Ihr Ergebnis erscheint normalerweise innerhalb von 3 Minuten auf dem Display. Wenn kein Ergebnis angezeigt wird, erscheint innerhalb von 10 Minuten ein Fehlersymbol im Display. Siehe Frage 17.

9. Wie genau ist der Clearblue Digitale Ovulationstest?

Der **Clearblue** Digitale Ovulationstest ermittelt den LH-Anstieg vor dem Eisprung mit einer Zuverlässigkeit von 99%. Dies haben umfassende Labortests gezeigt.

10. Ich habe alle Tests wie beschrieben durchgeführt, konnte jedoch meinen LH-Anstieg noch nicht ermitteln. Was soll ich tun?

Die Anzahl der Teststäbchen in einer Packung **Clearblue** Digitaler Ovulationstest ist für die meisten Frauen mit regelmäßigen Zyklen ausreichend, um den LH-Anstieg zu ermitteln. Wenn Ihre Zykluslänge um mehr als 3 Tage schwankt, könnte es sein, daß Sie zusätzliche Teststäbchen zur Ermittlung des LH-Anstieges benötigen. Sie brauchen ein weitere Testpackung. Nachfüllpackungen, die ausschließlich Teststäbchen enthalten gibt es nicht! Bei manchen Frauen findet der Eisprung nicht in jedem Monat statt, deswegen kann der LH-Anstieg in diesen Monaten nicht ermittelt werden

11. Was könnte ein falsches Ergebnis beeinflussen?

- Bitte lesen Sie die Gebrauchsinformation jedes Arzneimittels, das Sie einnehmen, bevor Sie einen Test durchführen.
- Bestimmte Umstände und medizinische Behandlungen können sich nachteilig auf den Testverlauf auswirken: Wenn Sie beispielsweise schwanger sind, kürzlich schwanger waren oder in den Wechseljahren sind, könnte dies zu einem irreführenden Ergebnis führen. Das gleiche gilt, wenn Sie sich einer Behandlung mit fruchtbarkeitsfördernden Arzneimitteln unterziehen, die LH (Luteinisierendes Hormon) oder HCG (Humanes Choriongonadotropin) enthalten. Bitte fragen Sie in diesem Fall zuerst Ihren Arzt.
- Arzneimittel mit dem Wirkstoff Clomifen beeinflussen das Testergebnis nicht, haben aber möglicherweise Auswirkungen auf Ihre Zykluslänge, so dass Sie eventuell eine weitere Packung **Clearblue** Digitaler Ovulationstest benötigen.

12. Ich habe kürzlich mit der hormonellen Empfängnisverhütung (z.B. Pille) aufgehört. Beeinflusst dies das Testergebnis?

Die hormonelle Empfängnisverhütung greift in Ihren natürlichen Hormonhaushalt ein. Wenn Sie vor kurzem mit der Einnahme aufgehört haben, kann dies zu Unregelmäßigkeiten in Ihrem Zyklus führen und es kann einige Zeit dauern, bis er sich stabilisiert hat. Es ist zu empfehlen, zwei Zyklen abzuwarten, bis sich Ihre Zykluslänge stabilisiert hat, bevor Sie den **Clearblue** digitalen Ovulationstest anwenden.

13. Da der Clearblue Ovulationstest mir die fruchtbarste Zeit im Zyklus zeigt, kann ich ihn auch als Verhütungsmethode benutzen?

Nein. Der **Clearblue** Ovulationstest ermittelt den

LH-Anstieg, der erst 24-36 Stunden vor dem Eisprung stattfindet. Da Spermien einige Tage im Körper überleben können, können Sie auch schwanger werden, wenn Sie Geschlechtsverkehr hatten, bevor Sie Ihren LH-Anstieg ermittelt haben.

14. Was tue ich, wenn ich glaube, dass ich schwanger bin?

Sie Können ab dem Fälligkeitstag Ihrer Periode mit dem **Clearblue** Schwangerschaftstest Sicherheit bekommen. Der **Clearblue** Schwangerschaftstest zeigt Ihnen das Ergebnis in 1 Minute. Falls Ihr **Clearblue** Schwangerschaftstest anzeigt, dass Sie schwanger sind, wenden Sie sich bitte an Ihren Arzt. Er wird mit Ihnen den Verlauf der Schwangerschaft besprechen. Je früher Sie einen Arzt aufsuchen, desto besser.

15. Ich verwende den Clearblue Digitalen Ovulationstest schon mehrere Monate und bin noch nicht schwanger. Kann ich sicher sein, auch schwanger zu werden?

Es kann mehrere Monate dauern, bis es zu einer Schwangerschaft kommt. Es kann viele Gründe dafür geben, wenn es auch bei Geschlechtsverkehr während der beiden fruchtbaren Tage nicht zu einer Empfängnis kommt. Sollte sich auch nach mehreren Monaten keine Schwangerschaft einstellen, wenden Sie sich bitte an Ihren Arzt.

Fehlersymbole oder Display ohne Anzeige...

16. Ich habe den Test durchgeführt, aber im Display ist ein blinkendes Fehlersymbol erschienen. (Fehler A) Was bedeutet das?

Das Teststäbchen wurde zu früh herausgenommen, Wenn es nicht rasch genug wieder eingeschoben wird, erscheint ein weiteres Fehlersymbol auf dem Display. Siehe Frage 17.

17. Ich habe den Test durchgeführt, aber dieses Fehlersymbol ist im Display erschienen. (Fehler B) Was bedeutet das?

- Beim Testen ist ein Fehler aufgetreten.
- Möglicherweise wurde das Teststäbchen mit Urin benetzt bevor es in den Testhalter eingeschoben wurde.
- Vielleicht wurde das Teststäbchen mit der saugfähigen Testspitze nicht nach unten gehalten oder lag nach der Anwendung nicht flach auf einer Unterlage.
- Eventuell wurde zu viel oder zu wenig Urin verwendet.
- Oder das Teststäbchen wurde zu früh herausgenommen. Dieses Symbol wird 8 Minuten lang angezeigt. Danach sollten Sie einen weiteren Test durchführen. Achten Sie darauf, die Anweisungen genau zu befolgen. Gehen Sie vor wie im Abschnitt „Wiederverwendung des Testhalters“.

18. Ich habe den Test durchgeführt, aber dieses Fehlersymbol ist im Display erschienen. (Fehler C) Was bedeutet das?

Bitte wenden Sie sich an den **Clearblue** Beratungsservice. Wenn Sie noch ungebrauchte Teststäbchen in der Packung haben, verwenden Sie sie nicht zusammen mit diesem Testhalter.

19. Das Display ist ganz leer geblieben und es sind gar keine Symbole erschienen, was bedeutet das?

Sollte die saugfähige Testspitze noch keinen Urin aufgenommen haben, entfernen Sie das Teststäbchen mit der Eject-Taste und wiederholen Sie den Vorgang wie in Abschnitt 3 – Einsetzen des Teststäbchens in den Testhalter – beschrieben. Sollte nach Wiederholen des Vorgangs immer noch kein Symbol erscheinen, wenden Sie sich bitte an den

Wenn Sie weitere Informationen zu **Clearblue** wünschen, rufen Sie bitte den **Clearblue** Beratungsservice an. Von Montag bis Freitag von 8.00 Uhr bis 16.00 Uhr können sie sich mit einer Beraterin des **Clearblue** –Teams verbinden lassen (ausser an Feiertagen).

078/600.006 Regionaltarif

Bitte nennen Sie uns während Ihres Anrufs die Chargenbezeichnung **LOT** seitlich auf der Packung. Anrufe können zur Qualitätskontrolle aufgezeichnet und mitgehört werden. Weitere Informationen finden Sie auf unserer Website:

www.Clearblue.info

Für die Gesundheit Ihres Babys ist Vorsorge wichtig – sprechen Sie mit Ihrem Arzt, bevor Sie versuchen schwanger zu werden.

Heimovulationstest
In vitro-Diagnostikum
Bei Raumtemperatur aufbewahren.
Für Kinder unzugänglich aufbewahren.



Nicht verwenden, wenn die Folie beschädigt ist.

Nicht verwenden, wenn das Haltbarkeitsdatum überschritten ist.

Diese Anwendungshinweise sind für das Unipath Modell 505121

ANGABEN ZUR ELEKTROMAGNETISCHEN VERTRÄGLICHKEIT (EMV)

Der Digitale **Clearblue** Ovulationstest ist zur Anwendung in einem elektromagnetischen Umfeld mit den unten angegebenen Merkmalen bestimmt. der Kunde bzw. Anwender des Digitalen **Clearblue** Ovulationstest muss dafür sorgen, dass das Produkt in einem entsprechenden Umfeld angewendet wird. Dieses Produkt wurde gemäß EN60601-1-2:2002 geprüft.

Elektromagnetische Störabstrahlung			Elektromagnetische Störfestigkeit		
Prüfung	Konformität	Elektromagnetisches Umfeld - Leitwerte	Prüfung	Konformitätsniveau	Elektromagnetisches Umfeld - Leitwerte
HF Emissionen gemäß CISPR 11	Klasse A	Der Digitale Clearblue Ovulationstest verwendet HF-Energie nur für interne Funktionen. Er weist daher extrem geringe HF-Emissionen auf; Störungen in der Nähe befindlicher elektronischer Geräte sind daher nicht zu erwarten.	Elektrostatische Entladung gemäß IEC61000-4-2	±6kV bei Kontakt ±8kV in Luft	Die Fußböden sollten aus Holz, Beton oder Keramikfliesen bestehen. In Räumen mit Bodenbelägen aus synthetischem Material sollte die relative Luftfeuchtigkeit mindestens 30% betragen.
HF Emissionen gemäß CISPR 11	Klasse B	Der Digitale Clearblue Ovulationstest ist zur Verwendung in allen Bereichen einschließlich häuslicher Bereiche geeignet.	HF-Feldstärke gemäß IEC61000-4-3 a)	3V/m (frequenzbereich 80 MHz - 2,5 GHz)	d = 1.2+P im Bereich von 80 MHz bis 800 MHz d = 2.3+P im Bereich von 800 MHz bis 2,5 GHz wobei P der maximale Energiepegel des Senders in Watt und d der empfohlene Abstand vom Sender in Metern ist.

ANMERKUNG a) Diese Richtlinien treffen nicht für alle Situationen zu. Die Ausbreitung der elektromagnetischen Wellen wird durch Resonanz und Reflexion an Strukturen, Gegenständen und Menschen beeinflusst.

clearblue TEST D'OVULATION NUMÉRIQUE

Avant application d'urine sur le bâtonnet test, ce dernier doit être introduit dans son support. Veuillez lire attentivement les instructions avant de procéder au test.

Comment le test d'ovulation numérique Clearblue fonctionne-t-il ?

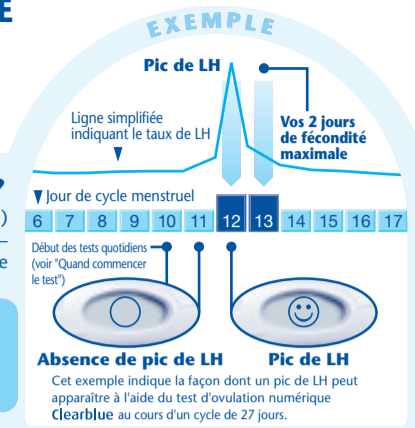
Le test d'ovulation numérique Clearblue détecte l'élévation (montée) du taux d'hormone lutéinisante (LH) dans l'urine. La montée de LH se produit environ 24-36 heures avant libération d'un ovule par les ovaires – processus appelé ovulation. Votre fécondité est au maximum le jour de détection du pic de LH, et le lendemain.

Les 2 jours les plus fertiles commencent au moment où le test d'ovulation numérique Clearblue détecte le pic de LH. Ayez des rapports sexuels à n'importe quel moment dans les 48 heures qui suivent afin d'optimiser vos chances d'être enceinte.

Quand commencer le test ?

Le jour de la montée de LH varie d'une femme à l'autre et d'un cycle à l'autre. Pour augmenter les chances de détecter votre pic de LH au moyen des bâtonnets test fournis dans cette boîte, vous devez connaître la durée habituelle de votre cycle. Pour déterminer la durée de votre cycle, comptez le jour de commencement de vos règles (premier jour de menstruation) comme le Jour 1, et continuez à compter les jours jusqu'à ce que votre cycle suivant ne commence. Le nombre de jours comptés correspond à la durée de votre cycle. Si vous ne connaissez pas la durée habituelle de vos cycles, reportez-vous à la Question 1 au verso. Utilisez le tableau ci-dessous pour déterminer le jour auquel vous devez commencer le test. Vous pouvez effectuer le test à n'importe quel moment de la journée, mais au même moment chaque jour (bon nombre de femmes trouvent plus commode de le faire directement le matin). Il est important de ne pas avoir uriné dans les 4 dernières heures précédant le test. Evitez aussi toute absorption excessive de liquide avant le test.

Durée de votre cycle (jours)	21 ou moins	22	23	24	25	26	27	28	29	30	31	32	33	34	35	36	37	38	39	40	41 ou plus
Comptez le premier jour de vos règles comme le Jour 1, commencez le test le jour indiqué sous votre durée de cycle.	5	5	6	7	8	9	10	11	12	13	14	15	16	17	18	19	20	21	22	23	Voir Question 2 au verso.



1 Lorsque vous êtes prête à effectuer le test...

- Ôtez le bâtonnet test de son emballage.
- Avant application d'urine sur le bâtonnet test, ce dernier doit être introduit dans son support. Suivez les étapes ci-dessous.



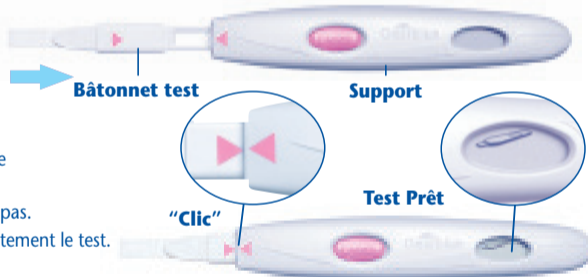
2 Retirez le capuchon

- Repérez la flèche rose sur le bâtonnet test.



3 Préparez le test

- Repérez la flèche rose sur le support.
- Alignez les deux flèches roses.
- Introduisez le bâtonnet test dans son support jusqu'à ce qu'un clic retentit et que le symbole Test Prêt apparaisse.
- Ne pas utiliser tant que le symbole Test Prêt n'apparaît pas.
- Lorsque le symbole Test Prêt apparaît, effectuez immédiatement le test.



- Si le symbole Test Prêt n'apparaît pas OU si le symbole s'est effacé, dégagez le bâtonnet test et réintroduisez-le précautionneusement.
- Si le symbole n'apparaît toujours pas, reportez-vous à la Question 19 au verso.

4 Effectuez le test

- Lorsque le symbole Test Prêt s'affiche ...
- Soit procédez au test en plaçant directement le dispositif sous le jet d'urine.

- Placez la partie absorbante, dirigée vers le bas, sous le jet d'urine pendant 5-7 secondes.
- Veillez à ne pas mouiller le support.



- Ou testez un échantillon d'urine recueilli dans un récipient propre et sec.

- Trempez uniquement la partie absorbante dans l'échantillon d'urine pendant 15 secondes.



5 Temps d'attente

- Maintenez la partie absorbante dirigée vers le bas ou posez le test à plat.
- Le symbole Test Prêt commence à clignoter après 20-40 secondes pour indiquer que le test est en cours.
- NE PAS ÉJECTER LE BÂTONNET TEST.




- Remplacez le capuchon et essuyez ensuite tout excédent d'urine.
- Si le symbole Test Prêt ne commence pas à clignoter, reportez-vous à la Question 6 au verso.


6 Consultez le résultat

- Le résultat s'affiche dans les 3 minutes.



- Si le résultat est  le pic de LH n'a pas été détecté. Répétez le test le lendemain, à la même heure, à l'aide d'un nouveau bâtonnet test.



- Si le résultat est  le pic de LH a été détecté et votre fécondité maximale est donc atteinte. Ayez des rapports sexuels à n'importe quel moment dans les 48 heures qui suivent afin d'optimiser vos chances d'être enceinte. Inutile d'effectuer un nouveau test pendant ce cycle.

- Le résultat du test ne s'affiche qu'à l'écran du support.
- Vous pouvez à présent appuyer sur le bouton d'éjection et retirer le bâtonnet test.
- Toute ligne apparaissant sur le bâtonnet test ne détermine en aucun cas le résultat.
- Le résultat reste affiché pendant 8 minutes.
- Si le bâtonnet test est toujours inséré et que l'écran est vierge, éjectez le bâtonnet et le résultat s'affichera à nouveau pendant 2 minutes.
- Ne pas réintroduire un bâtonnet test usagé.

Symboles d'erreur

Erreur A



- Vous avez éjecté le bâtonnet test trop tôt. Réintroduisez immédiatement le bâtonnet test dans son support. Reportez-vous à la Question 16.

Erreur B



- Reportez-vous à la Question 17.

Erreur C



- Reportez-vous à la Question 18.

INFORMATIONS COMPLÉMENTAIRES

Élimination de votre test numérique

- Une fois le résultat affiché, jetez le bâtonnet test avec vos déchets ménagers ordinaires. Pour ce faire, appuyez sur le bouton d'éjection sur le support. Le bâtonnet test se dégage alors automatiquement. Lors de l'éjection du bâtonnet test, vous pourrez constater la présence d'une ou deux lignes bleues sur le bâtonnet. **N'en tenez pas compte** ; référez-vous uniquement à l'écran du support. Le bâtonnet test n'est pas réutilisable.
- Une fois tous les bâtonnets test du sachet utilisés, retirez les piles du support en détachant les moitiés supérieure et inférieure en partant de l'extrémité la plus proche de l'écran. Retirez les deux piles argentées rondes sous le couvercle métallique central à l'aide d'un stylo à bille. Éliminez les piles conformément aux directives de recyclage en vigueur. **Attention**: Ne pas démonter, recharger ni jeter des piles au feu. Ne pas avaler. Tenir hors de portée des enfants. Éliminez le reste du support avec vos déchets ménagers ordinaires. Ne pas jeter de matériel électrique au feu.

Réutilisation du support

- Lors du test, le support risque d'avoir été éclaboussé d'urine. Veillez à l'essuyer et assurez-vous qu'il soit propre. Un nouveau test ne peut être effectué si le résultat ou tout symbole d'erreur est affiché à l'écran. Ceux-ci restent affichés pendant 8 minutes (ou 2 minutes si votre écran était vierge et que vous venez d'éjecter le bâtonnet test). Il est important de ne pas avoir uriné dans les 4 dernières heures précédant le test. Si vous avez recueilli de l'urine, vous pouvez réutiliser le support dès que l'écran est vierge. Lorsque vous êtes prêt à réutiliser le support, répétez les instructions à partir du point 1 en utilisant un nouveau bâtonnet test.

QUESTIONS & RÉPONSES

1. Je ne connais pas la durée de mon cycle habituel. Comment savoir quand commencer le test ?

Si vous ne connaissez pas la durée de votre cycle habituel, il est conseillé d'attendre au moins un cycle menstruel, et de noter la durée de celui-ci, avant d'utiliser le test d'ovulation numérique **Clearblue**. Dès que vous avez déterminé la durée de votre cycle, reportez-vous aux instructions du recto pour déterminer le jour de lancement du test.

Si vous souhaitez utiliser le test d'ovulation numérique **Clearblue** avant de connaître la durée de votre cycle, nous vous conseillons de commencer le test au jour 10. (Cependant, sans avoir déterminé la durée de votre cycle, vous pourriez manquer la montée de LH parce que vous avez commencé le test trop tard, ou vous pourriez être amené à entamer un nouveau emballage pour poursuivre le test. Veillez vous reporter à la Question 10.)

2. La durée de mon cycle se situe en dehors de la plage reprise au tableau. Comment savoir quand commencer le test ?

Si la durée de votre cycle est de 21 jours ou moins, commencez le test au jour 5. Si votre cycle est plus long que 40 jours, commencez le test 17 jours avant le début du cycle suivant.

3. A quel moment de la journée dois-je effectuer le test ?

Vous pouvez réaliser le test à n'importe quelle heure de la journée, mais à plus ou moins la même heure chaque jour. Vous ne devez pas avoir uriné dans les 4 heures précédant le test.

4. Dois-je utiliser tous les tests ?

Non. Vous pouvez arrêter les tests dès que vous avez déterminé la montée de LH, et conserver les bâtonnets restants et le support pour le cycle suivant, le cas échéant.

5. Puis-je utiliser le support avec n'importe quel autre bâtonnet test ?

Vous ne pouvez utiliser que les bâtonnets pour test d'ovulation numérique **Clearblue** avec ce support. S'il vous reste des bâtonnets d'un précédent emballage de test d'ovulation numérique **Clearblue**, Vous pouvez les utiliser avec le support fourni.

6. J'ai effectué un test mais le symbole Test Prêt ne clignote pas. Qu'est-ce que cela signifie ?

Le test ne s'est pas déroulé correctement. Un symbole d'erreur apparaît à l'écran dans les 10 minutes du test. Recommencez le test au moyen d'un nouveau bâtonnet. Pour plus d'informations sur le renouvellement d'un test, reportez-vous à la Question 17 et à la rubrique "Réutilisation du support".

7. Que faire si le support est mouillé ?

Si le support se mouille, essuyez-le. De légères éclaboussures ne risquent pas d'endommager l'appareil ; en revanche, s'il est très mouillé, il risque d'être endommagé. Dans ce cas, l'écran reste vierge ou un symbole d'erreur s'affiche.

8. J'ai effectué un test mais aucun résultat ne s'affiche à l'écran. Qu'est-ce que cela signifie ?

Le résultat doit s'afficher à l'écran dans les 3 minutes suivant le test. Si aucun résultat n'apparaît, un symbole d'erreur s'affiche à l'écran dans les 10 minutes. Veillez vous reporter à la Question 17.

9. Dans quelle mesure le test d'ovulation numérique Clearblue est-il précis ?

Le test d'ovulation numérique **Clearblue** a démontré, dans le cadre d'essais approfondis en laboratoire, une précision de plus de 99% dans la détection de la montée de LH précédant l'ovulation.

10. J'ai effectué tous les tests comme indiqué mais je n'ai toujours pas détecté le pic de LH. Que faire ?

Le nombre de bâtonnets compris dans une boîte de test d'ovulation numérique **Clearblue** suffit à la plupart des femmes présentant des cycles réguliers pour détecter le pic de LH. Si la durée de vos cycles varie de plus de 3 jours, il est possible que vous deviez effectuer plusieurs tests avant de détecter votre pic de LH. Vous devez entamer une nouvelle boîte et utiliser le nouveau support et de nouveaux bâtonnets pour poursuivre le test. Des recharges ne contenant que des bâtonnets test ne sont pas disponibles. Certaines femmes n'ovulent pas à chaque cycle et ne constateront donc aucune montée de LH au cours de ces cycles.

11. Un traitement médicamenteux ou un état médical est-il susceptible d'influencer les résultats ?

- Lisez toujours les instructions du fabricant des médicaments que vous prenez avant d'effectuer un test.
- Certains états médicaux et certaines médications risquent de nuire au bon déroulement du test : par exemple, si vous êtes déjà enceinte, si vous avez été récemment enceinte, si vous avez atteint la ménopause ou présentez le syndrome ovarien polycystique, le résultat peut être faussé. Il en va de même si vous prenez des médicaments contenant l'hormone lutéinisante ou de la gonadotrophine chorionique humaine. Veillez en parler à votre médecin.
- Le citrate de clomifène n'affecte pas les tests mais risque d'influencer la durée des cycles et, dès lors, le moment de lancement du test. Vous pourriez être amenée à entamer une nouvelle boîte et utiliser le nouveau support et de nouveaux bâtonnets pour poursuivre le test.

12. J'ai récemment arrêté la prise de contraceptifs oraux (pilule, par ex.). Les résultats risquent-ils d'en être affectés ?

Non, en aucun cas. Cependant, votre schéma hormonal naturel est bouleversé par la contraception

hormonale, et si vous avez récemment arrêté ce type de contraception, vos cycles risquent d'être irréguliers et mettront peut-être du temps avant de se stabiliser. Il peut être judicieux d'attendre d'avoir deux cycles menstruels naturels, et de noter la durée de ces cycles, avant d'utiliser le test d'ovulation numérique **Clearblue**.

13. Etant donné que le test d'ovulation numérique Clearblue m'indique quand je suis féconde, puis-je l'utiliser comme contraceptif ?

Non. Le test d'ovulation numérique **Clearblue** détecte la montée de LH, qui ne se produit que 24-36 heures avant l'ovulation. Étant donné que le sperme peut survivre pendant plusieurs jours, vous pouvez tomber enceinte si vous avez eu des rapports avant d'avoir détecté le pic de LH.

14. Je pense être enceinte, que dois-je faire ?

Vous pouvez déterminer si vous êtes enceinte à partir du jour où votre cycle suivant devrait commencer en utilisant un test de grossesse **Clearblue**. Le test de grossesse **Clearblue** est précis à plus de 99%, est facile à utiliser et vous donne des résultats en 1 minute. Si le test de grossesse **Clearblue** vous indique un résultat "Enceinte", vous devez consulter votre médecin qui vous indiquera la marche à suivre. Consultez le le plus tôt possible; il en va de votre santé.

15. J'ai utilisé un test d'ovulation numérique Clearblue pendant plusieurs mois et je ne suis pas enceinte. Puis-je être sûre d'être un jour enceinte ?

Cela peut prendre plusieurs mois avant d'être enceinte. De nombreuses raisons peuvent expliquer pourquoi vous n'êtes pas enceinte même si vous avez eu des rapports à vos moments les plus féconds. Après plusieurs mois d'échec, il est conseillé de consulter votre médecin.

Messages d'erreur

16. Un symbole clignote (Erreur A) à l'écran.

Le bâtonnet test a été éjecté trop tôt. S'il n'est pas réintroduit assez rapidement, un autre symbole d'erreur apparaîtra à l'écran. Veillez vous reporter à la Question 17.

17. Ce symbole (Erreur B) apparaît à l'écran.

Une erreur s'est produite en cours de test. Plusieurs hypothèses :

- De l'urine a été appliquée sur la partie absorbante avant que le bâtonnet test n'ait été introduit dans son support.
- La partie absorbante n'a pas été maintenue vers le bas, ou le test n'a pas été posé à plat, après application de l'urine.
- Une quantité trop importante ou trop faible d'urine a été appliquée.
- Le bâtonnet a été éjecté trop rapidement. Ce symbole s'affiche pendant 8 minutes. Recommencez le test en utilisant un nouveau bâtonnet test et en prenant soin de suivre attentivement les instructions. Veillez consulter la rubrique "Réutilisation du support".

18. Ce symbole (Erreur C) apparaît à l'écran.

Veillez contacter le service consommateurs **Clearblue** pour de plus amples informations. S'il vous reste des bâtonnets test non utilisés, veillez ne pas les utiliser avec ce support.

19. L'écran reste vierge.

Si vous n'avez pas appliqué d'urine sur le bâtonnet test, veillez l'éjecter et reprenez au point 3 du recto. Dans le cas contraire, veillez contacter le service consommateurs

Pour plus d'informations sur **Clearblue**, contactez notre service consommateurs **Clearblue**. Des spécialistes **Clearblue** sont disponibles pour vous conseiller en toute confidentialité du lundi au vendredi de 8h à 16h (sauf jours fériés).

☎ **078/600.006** Tarif zonal

Veillez nous indiquer le numéro de **LOT** qui figure sur la boîte.

Les appels peuvent être enregistrés ou écoutés en vue d'un contrôle qualité.

Des renseignements sur les étapes à suivre après avoir fait le test ainsi que des informations générales sur la grossesse sont disponibles sur notre site Internet:

www.Clearblue.info

Les soins prénataux étant très importants pour la santé du bébé, nous vous conseillons de consulter votre médecin avant d'essayer de concevoir.

Test d'ovulation à domicile.
A usage in vitro exclusivement.
Conserver à température ambiante.
Tenir hors de portée des enfants.

Ne pas utiliser si l'emballage contenant le bâtonnet test est endommagé.

Ne pas utiliser de bâtonnet test dont la date d'expiration est dépassée.

Les présentes instructions s'appliquent à l'Unipath modèle numéro 505121



Compatibilité électromagnétique - Guidance et déclaration du fabricant

Le test d'ovulation numérique **Clearblue** est destiné à être utilisé dans l'environnement électromagnétique spécifié ci-dessous. Le client ou l'utilisateur du test d'ovulation numérique **Clearblue** est tenu de s'assurer que ce dernier est utilisé dans un tel environnement. Ce produit a été testé conformément à EN60601-1-2:2002.

Émissions électromagnétiques			Immunité électromagnétique		
Test	Compliance	Environnement électromagnétique – Guidance	Test	Taux de compliance	Environnement électromagnétique – Guidance
Emissions RF CISPR 11	Groupe 1	Le test d'ovulation numérique Clearblue n'utilise l'énergie RF que pour son fonctionnement interne. Ses émissions RF sont, dès lors, très faibles et ne sont pas susceptibles de causer des interférences à proximité de matériel électronique.	Décharge électrostatique IEC61000-4-2	±6kV contact ±8kV air	Les sols doivent être en bois, en béton ou en carrelages céramiques. Si les sols sont recouverts de matériaux synthétiques, l'humidité relative doit être au moins de 30%.
Emissions RF CISPR 11	Classe B	Le test d'ovulation numérique Clearblue peut être utilisé dans tous les établissements, y compris l'environnement domestique.	Emission de RF IEC61000-4-3 a)	3V/m (de 80MHz à 2,5 GHz)	d = 1,2*P de 80 MHz à 800 MHz d = 2,3*P de 800 MHz à 2,5 GHz où P représente la puissance nominale maximale de l'émetteur en watts et d la distance de séparation recommandée de l'émetteur en mètres.
REMARQUE a). Ces directives peuvent ne pas s'appliquer à toutes les situations. La propagation électromagnétique est affectée par l'absorption et la réflexion à partir de structures, objets et individus					

clearblue DIGITALE OVULATIETEST

Het teststaafje moet in de testhouder zitten vóór u het in de urinestraal houdt. Lees aandachtig de gebruiksaanwijzing vóór u de test uitvoert.

Hoe werkt de Clearblue Digitale Ovulatietest?

De Clearblue Digitale Ovulatietest spoort de toename (piek) van het zogenaamde luteïniserende hormoon (LH) in uw urine op. De LH-piek treedt op zo'n 24 à 36 uur vóór het vrijkomen van een eitje in de eierstokken, een verschijnsel dat ovulatie wordt genoemd. Uw vruchtbaarste dagen zijn de dag van uw LH-piek en de dag erna.

Uw twee vruchtbaarste dagen beginnen op het moment dat de Clearblue Digitale Ovulatietest uw LH-piek waarneemt. Als u op eender welk moment binnen de volgende 48 uur vrijt, maakt u het meeste kans om zwanger te raken.

Wanneer starten met testen?

De dag van de LH-piek verschilt van vrouw tot vrouw en van de ene cyclus tot de andere. Om de meeste kans te hebben uw LH-piek met het voorziene aantal teststaafjes in deze verpakking op te sporen, moet u eerst de duur van uw gemiddelde cyclus kennen. Om die te berekenen, telt u de eerste dag van uw menstruatie (de eerste dag van de bloeding) als dag 1 en telt u verder tot de dag vóór het begin van uw volgende menstruatie. Dit aantal dagen is de duur van uw cyclus.

Als u de gemiddelde duur van uw cyclus niet kent, ga naar vraag 1 op de keerzijde.

Gebruik onderstaande tabel om te bepalen op welke dag u moet beginnen met testen. U kunt op gelijk welk moment van de dag testen, maar u moet de test wel elke dag rond hetzelfde tijdstip uitvoeren (veel vrouwen testen het liefst 's morgens vroeg). Het is belangrijk dat u minstens 4 uur vóór het testen niet geplast hebt. Vermijd ook vóór het uitvoeren van de test veel te drinken.

Duur van uw cyclus (dagen)	21 of minder	22	23	24	25	26	27	28	29	30	31	32	33	34	35	36	37	38	39	40	41 of meer
Tel de eerste dag van uw menstruatie als dag 1. Start met testen op de dag vermeld onder de duur van uw cyclus.	5	5	6	7	8	9	10	11	12	13	14	15	16	17	18	19	20	21	22	23	Zie vraag 2 op de keerzijde



1 Wanneer u klaar bent om te testen ...

- Haal het teststaafje uit de folieverpakking.
- Het teststaafje moet in de testhouder zitten vóór u het in de urinestraal houdt. Volg de onderstaande stappen.



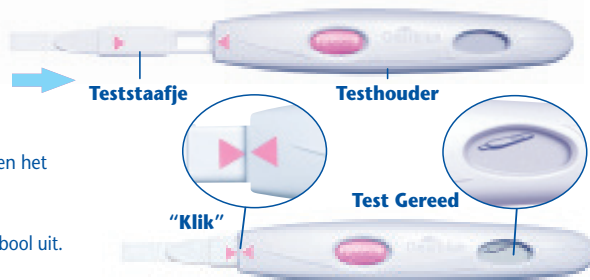
2 Verwijder het dopje

- Zoek de roze pijl op het teststaafje.



3 Zet de onderdelen in elkaar

- Zoek de roze pijl op de testhouder.
- Plaats beide roze pijlen tegenover elkaar.
- Schuif het teststaafje in de testhouder tot het vastklikt en het symbool Test Gereed verschijnt.
- Voer de test pas uit als het symbool verschijnt.
- Voer de test onmiddellijk na het verschijnen van het symbool uit.



- Als het symbool Test Gereed niet verschijnt OF als het symbool weer verdwijnt, schuif het teststaafje dan uit de testhouder en klik het zorgvuldig weer vast.
- Als het symbool nog steeds niet verschijnt, ga naar vraag 19 op de keerzijde.

4 Voer de test uit

Met het Test Gereed symbool op het venstertje ...

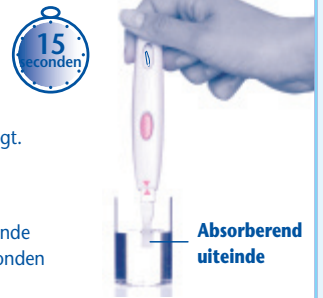
- **Ofwel** houdt u het staafje rechtstreeks in uw urinestraal.

- **Richt** enkel het absorberende uiteinde 5 à 7 seconden lang **naar beneden** in uw urinestraal.
- Zorg ervoor dat de testhouder niet nat wordt.



- **Ofwel** test u met een urinestaal dat u in een schoon, droog potje opvangt.

- Houd enkel het absorberende uiteinde gedurende 15 seconden in het urinestaal.



5 Wachtijd

- Richt het absorberende uiteinde naar beneden of leg de test vlak.
- Het Test Gereed symbool zal na 20 à 40 seconden beginnen knippen, wat betekent dat de test werkt.
- **VERWIJDER HET TESTSTAAFJE NIET.**



- Plaats het dopje terug en verwijder eventueel overtollige urine.
- Als het Test Gereed symbool niet knippert, ga naar vraag 6 op de keerzijde.

6 Lees het resultaat af

- Binnen 3 minuten verschijnt uw resultaat in het schermje.



- Als uw resultaat is, dan hebt u uw LH-piek nog niet bepaald. Test morgen op hetzelfde tijdstip opnieuw met een nieuw teststaafje.



- Als uw resultaat is, dan hebt u uw LH-piek bepaald en is uw vruchtbaarste periode begonnen. Als u op eender welk moment binnen de volgende 48 uur seks hebt, maakt u het meeste kans om zwanger te raken. U hoeft tijdens deze cyclus niet meer verder te testen.

- Het resultaat van uw test kan enkel in het schermje van de testhouder worden afgelezen.
- U mag nu het teststaafje verwijderen met de uitwerpknop.
- U kunt het resultaat niet aflezen van eventuele lijnen op het teststaafje.

- Uw resultaat blijft 8 minuten zichtbaar in het schermje.
- Als uw teststaafje nog steeds in de testhouder zit en het schermje leeg blijft, verwijder dan het teststaafje. Het resultaat zal gedurende 2 minuten opnieuw verschijnen.
- Breng een gebruikt teststaafje niet opnieuw in. • Het resultaat van uw test kan

Foutsymbolen

Fout A



- U hebt het teststaafje te vroeg verwijderd. Klik het teststaafje onmiddellijk opnieuw vast in de testhouder. Zie vraag 16.

Fout B



- Zie vraag 17.

Fout C



- Zie vraag 18.

BIJKOMENDE INFORMATIE

Uw digitale test weggoien

- Zodra u het resultaat hebt afgelezen, kunt u het teststaafje met het gewone huishoudafval weggoien. Druk daarvoor op de uitwerpknop van de testhouder. Het teststaafje komt dan automatisch los. Bij het uitwerpen kunt u een of twee blauwe lijnen op het teststaafje zien verschijnen. **Houd hier geen rekening mee** en baseer u alleen op het venstertje van de testhouder. Het teststaafje is niet hergebruikbaar.
- Zodra u alle teststaafjes uit de verpakking hebt opgebruikt, verwijdert u de batterijen uit de testhouder door de bovenste en onderste helft van elkaar los te maken vanaf het uiteinde dat zich het dichtst bij het venstertje bevindt. Haal de twee ronde zilverkleurige batterijtjes met behulp van een ballpoint onder het centrale metalen dekseltje vandaan. Gooi de batterijen weg en houd u daarbij aan de geldende recyclingvoorschriften. **Opgelet:** demonteer of herlaad de batterijen niet of werp ze niet in het vuur. Slik ze niet in. Bewaar ze buiten het bereik van kinderen. Gooi de rest van de testhouder met uw gewone huishoudafval weg. Gooi geen elektrische apparaten in het vuur.

De testhouder hergebruiken

- Bij het uitvoeren van een test kan wat urine op de testhouder zijn gespat. Wrijf de testhouder droog. U kunt geen nieuwe test uitvoeren wanneer uw resultaat of foutsymbolen in het schermje zichtbaar zijn. Deze blijven 8 minuten op het schermje staan (of 2 minuten als het schermje leeg was en u het teststaafje pas hebt verwijderd). Het is belangrijk dat u minstens 4 uur vóór een test niet geplast hebt. Als u uw urine hebt opgevangen, kunt u de testhouder hergebruiken zodra het schermje leeg is. Wanneer u klaar bent om de testhouder opnieuw te gebruiken, herbegint u vanaf stap 1 met een nieuw teststaafje.

VRAGEN EN ANTWOORDEN

1. Ik ken de gemiddelde duur van mijn cyclus niet. Hoe weet ik wanneer ik moet beginnen testen?

Als u de gemiddelde duur van uw cyclus niet kent, wacht u best minstens één menstruatiecycclus en noteert u de lengte van die cyclus voordat u de Clearblue Digitale Ovulatietest begint te gebruiken. Zodra u de lengte van uw cyclus hebt bepaald, kunt u aan de hand van de aanwijzingen op de keerzijde bepalen wanneer u moet beginnen testen.

Wilt u de Clearblue Digitale Ovulatietest beginnen gebruiken voordat u de lengte van uw cyclus kent, dan raden we u aan op dag 10 te beginnen testen. (Als u de lengte van uw cyclus niet kent, riskeert u echter uw LH-piek mis te lopen omdat u te laat bent beginnen testen of moet u wellicht een nieuwe verpakking openen om uw test verder te zetten. Zie vraag 10.)

2. De lengte van mijn cyclus ligt buiten het bereik van de tabel. Hoe kan ik weten wanneer ik moet beginnen testen?

Als uw cyclus 21 dagen of korter duurt, begint u de test op dag 5. Als uw cyclus langer is dan 40 dagen, begint u de test 17 dagen voordat u uw volgende menstruatie verwacht.

3. Op welk tijdstip van de dag moet ik de test uitvoeren?

U kunt op eender welk moment van de dag testen, maar voer de test elke dag wel rond hetzelfde tijdstip uit. U mag minstens 4 uur vóór de test niet hebben geplast.

4. Moet ik alle teststaafjes gebruiken?

Nee, u kunt stoppen met testen zodra u uw LH-piek hebt bepaald, en de resterende staafjes en de testhouder eventueel tijdens uw volgende cyclus gebruiken.

5. Kan ik de testhouder met andere teststaafjes gebruiken?

Met deze testhouder kunt u enkel staafjes van de Clearblue Digitale Ovulatietest gebruiken. Mocht u nog teststaafjes over hebben uit een vorige verpakking Clearblue, Digitale Ovulatiestests, dan kunt u die met de testhouder uit deze verpakking gebruiken.

6. Ik heb een test uitgevoerd, maar het Test Gereed symbool is niet beginnen knipperen. Wat betekent dat?

De test werd niet correct uitgevoerd. Binnen 10 minuten na het testen zal een foutsymbool op het schermje verschijnen. Herbegin de test met een nieuw teststaafje.

Zie vraag 17 en 'De testhouder hergebruiken' voor informatie over hertesten.

7. Wat als de testhouder niet wordt?

Als de testhouder niet wordt, moet u hem schoonwrijven. Enkele spatten zullen de testhouder niet beschadigen, maar dat kan wel het geval zijn als hij heel nat wordt. In dit geval zal het schermje leeg blijven of zal er een foutsymbool verschijnen.

8. Ik heb de test uitgevoerd, maar er verscheen geen resultaat in het schermje. Wat betekent dat?

Normaal gezien verschijnt uw resultaat binnen 3 minuten na een test in het schermje. Zoniet verschijnt er binnen 10 minuten een foutsymbool in het schermje. Zie vraag 17.

9. Hoe betrouwbaar is de Clearblue Digitale Ovulatietest?

Uitgebreide laboproeven hebben aangetoond dat de Clearblue Digitale Ovulatietest meer dan 99% nauwkeurig is bij het opsporen van de LH-piek vóór de ovulatie.

10. Ik heb alle tests uitgevoerd zoals aangegeven, maar heb mijn piek nog niet kunnen bepalen. Wat moet ik doen?

Voor de meeste vrouwen met een regelmatige cyclus volstaat het aantal teststaafjes in een verpakking Clearblue Digitale Ovulatiestests om hun LH-piek te bepalen. Als uw cyclus met meer dan 3 dagen schommelt, is het mogelijk dat u meer tests moet uitvoeren om uw LH-piek te bepalen. U moet dan een nieuwe verpakking openen en de nieuwe testhouder en teststaafjes gebruiken om verder te gaan met testen. Er bestaan geen navulverpakkingen die alleen teststaafjes bevatten. Sommige vrouwen ovuleren niet bij elke cyclus en zullen in die cycli geen LH-piek waarnemen.

11. Kunnen medicatie of medische omstandigheden het resultaat beïnvloeden?

- Lees altijd de aanwijzingen van de fabrikant voor medicatie die u inneemt voordat u een test uitvoert.
- Bepaalde medische omstandigheden en medicatie kunnen de betrouwbaarheid van de test verminderen: zo kan het resultaat misleidend zijn als u momenteel zwanger bent, onlangs zwanger bent geweest, de menopauze hebt bereikt of lijdt aan het polycystisch ovarieel syndroom. Dat kan ook het geval zijn wanneer u vruchtbaarheidspreparaten op basis van luteïniserend hormoon of humaan choriogonadotrofine inneemt. Raadpleeg daarvoor uw arts.
- Clomifencitraat beïnvloedt de tests niet, maar kan een invloed hebben op de lengte van uw cyclus en dus ook op het tijdstip waarop u moet testen. De kans bestaat dat u dan een nieuwe verpakking moet openen en de nieuwe testhouder en teststaafjes moet gebruiken om verder te testen.

12. Onlangs ben ik opgehouden met hormonale contraceptie (bv. de pil). Zal dat de resultaten beïnvloeden?

Nee, dat zal uw resultaten niet beïnvloeden. Wel wordt uw natuurlijke hormonale patroon door hormonale

contraceptie verstoord, en als u er onlangs mee gestopt bent, kan uw cyclus onregelmatig zijn en pas na een tijdje weer stabiel worden. Het kan raadzaam zijn om te wachten totdat u twee natuurlijke menstruatiecycli hebt gehad en de lengte van uw cyclus te noteren voordat u de Clearblue Digitale Ovulatietest gebruikt.

13. Kan ik de Clearblue Digitale Ovulatietest als voorbehoedsmiddel gebruiken, aangezien hij me vertelt wanneer ik vruchtbaar ben?

Nee. De Clearblue Digitale Ovulatietest bepaalt de LH-piek, die zich slechts 24 à 36 uur vóór de ovulatie voordoet. Vermits sperma dagenlang kan overleven, kunt u toch zwanger worden als u vrijt voordat u uw LH-piek hebt bepaald.

14. Ik denk dat ik zwanger ben. Wat moet ik doen?

U kunt een Clearblue Zwangerschapstest gebruiken vanaf de eerste dag van het uitblijven van uw menstruatie om te weten of u zwanger bent. Een Clearblue Zwangerschapstest is meer dan 99% nauwkeurig, makkelijk te gebruiken en geeft u het resultaat in 1 minuut. Als het resultaat van uw Clearblue Zwangerschapstest "Zwanger" is, raadpleeg dan uw arts die u zal vertellen wat u verder moet doen. Voor uw gezondheid is het belangrijk dat zo vroeg mogelijk te doen.

15. Ik gebruik de Clearblue Digitale Ovulatietest nu al vele maanden en ben nog steeds niet zwanger. Kan ik zeker zijn dat ik zwanger zal worden?

Het kan maanden duren om zwanger te worden. Er kunnen heel wat redenen zijn waarom u nog niet zwanger bent, ook al vrijde u op uw meest vruchtbare momenten. Raadpleeg uw arts als u na verscheidene maanden nog steeds niet zwanger bent.

Foutsymbolen

16. Een knipperend symbool (Fout A) verschijnt op het schermje. Wat betekent dat?



Het teststaafje werd te vroeg losgemaakt. Als het niet snel genoeg weer wordt vastgeklit, verschijnt een ander foutsymbool op het schermje. Zie vraag 17.

17. Dit symbool (Fout B) verschijnt op het schermje. Wat betekent het?



Er is een fout opgetreden tijdens het testen. Het is mogelijk dat:

- Urine op het absorberende uiteinde is terechtgekomen vóór het teststaafje in de testhouder werd geklikt.
- Het absorberende uiteinde niet naar beneden werd gericht of de test niet vlak werd gelegd nadat het in de urine was gehouden.
- Te veel of te weinig urine werd opgevangen.
- Het patroon te vroeg werd losgemaakt.

Dit symbool blijft 8 minuten zichtbaar. U moet een nieuwe test met een nieuw teststaafje uitvoeren, waarbij u de aanwijzingen nauwgezet opvolgt. Zie 'De testhouder hergebruiken'.

18. Dit symbool (Fout C) verschijnt in het schermje. Wat betekent het?



Contacteer de Clearblue informatielijn voor verdere informatie. Gebruik geen ongebruikte teststaafjes meer met deze testhouder.

19. Het schermje blijft leeg. Wat betekent dat?



Als u het teststaafje niet in uw urine hebt gehouden, werp het dan uit en herbegin vanaf stap 3 op de keerzijde. Contacteer anders de Clearblue informatielijn.

Indien u meer informatie wenst over Clearblue, kan u contact opnemen met de Clearblue informatielijn Van maandag tot vrijdag (behalve op feestdagen) staan onze gespecialiseerde medewerkers voor u klaar tussen 8u en 16u.

België 078/600.006 Zonaal tarief
Nederland 020 654 52 50 Nationaal tarief

Wees voorbereid om het lotnummer [LOT] op de verpakking door te geven. Oproepen kunnen met het oog op kwaliteitscontrole mee beluisterd of opgenomen worden. Voor informatie en algemeen advies met betrekking tot zwangerschap, kunt u steeds op onze website terecht:

www.Clearblue.info

Prenatale zorg is heel belangrijk voor de gezondheid van een baby. Raadpleeg daarom uw arts voordat u zwanger wilt worden.

Ovulatietest voor thuisgebruik.
Enkel voor in-vitrogebruik.
Op kamertemperatuur bewaren.
Buiten het bereik van kinderen bewaren.
Niet gebruiken als de folieverpakking van het teststaafje gescheurd is.
Niet gebruiken als de houdbaarheidsdatum van een teststaafje is verstreken.
Deze gebruiksaanwijzing is bestemd voor Unipath modelnummer 505121



EMC – Aanbevelingen en verklaring van de fabrikant

De Clearblue Digitale Ovulatietest is bestemd voor gebruik in de hieronder beschreven elektromagnetische omgeving. De klant of gebruiker van de Clearblue Digitale Ovulatietest moet ervoor zorgen dat hij in een dergelijke omgeving wordt gebruikt. Dit product is getest volgens EN60601-1-2:2002.

Elektromagnetische straling			Elektromagnetische immuniteit		
Test	Geschiktheid	Elektromagnetische Omgeving – Aanbevelingen	Test	Geschiktheidsniveau	Elektromagnetische omgeving – Aanbevelingen
RF-straling CISPR 11	Groep 1	De Clearblue Digitale Ovulatietest maakt enkel voor zijn interne werking gebruik van RF-energie. Daardoor is zijn RF-straling heel beperkt en is de kans op interferentie met nabijgelegen elektronische apparatuur klein.	Elektrostatische ontlading IEC61000-4-2	±6kV contact ±8kV lucht	Vloeren moeten bestaan uit hout, beton of keramiektegels. In het geval van synthetische vloerbekleding moet de relatieve vochtigheid minstens 30% bedragen.
RF-straling CISPR 11	Klasse B	De Clearblue Digitale Ovulatietest kan worden gebruikt in alle inrichtingen, met inbegrip van wooninrichtingen.	Uitgestraalde RF IEC61000-4-3 ^{a)}	3V/m (van 80MHz tot 2,5 GHz)	d = 1,2+P van 80 MHz tot 800 MHz d = 2,3+P van 800 MHz tot 2,5 GHz waarbij P staat voor het maximumvermogen van de zender in watt en d staat voor de aanbevolen afstand van de zender in meter.
NB a). Deze richtlijnen gelden wellicht niet in alle omstandigheden. De voortplanting van elektromagnetische golven wordt beïnvloed door de absorptie en reflectie van structuren, voorwerpen en personen.					