

beurer

HT 80



NL Roterende heteluchtborstel
Gebruiksaanwijzing

Inhoud


1. Gebruiksdoel	3	6.2 Stijl haar	6
2. Verklaring van de symbolen	3	6.3 Gekruld en gegolfd haar	7
3. Voorgescreven gebruik.....	3	6.4 Veerkrachtig en volumineus haar	7
4. Beschrijving van het apparaat	4	7. Reiniging.....	7
5. Veiligheidsrichtlijnen	4	8. Verwijdering.....	8
6. Bediening	5	9. Technische gegevens	8
6.1 Algemene bedieningsinstructies	6		

Omvang van de levering

- Roterende heteluchtborstel
- Thermoborstel
- Krulborstel
- Deze gebruiksaanwijzing

WAARSCHUWING





- Het apparaat is alleen bestemd voor privégebruik, niet voor commercieel gebruik.
- Dit apparaat kan worden gebruikt door kinderen van 8 jaar en ouder en door personen met beperkte fysieke, zintuiglijke of mentale vermogens of gebrek aan ervaring of kennis, maar alleen als zij het apparaat onder toezicht gebruiken of zijn geïnstrueerd over het veilige gebruik van het apparaat en zij de daaruit voortkomende gevaren begrijpen.
- Kinderen mogen niet met het apparaat spelen.
- Het apparaat mag niet door kinderen worden gereinigd of onderhouden, tenzij dit onder toezicht gebeurt.
- Als het netsnoer van dit apparaat beschadigd raakt, moet het netsnoer worden verwijderd.
- Als het apparaat in een badkamer wordt gebruikt, moet u na het gebruik de stekker uit het stopcontact trekken. De nabijheid van water vormt namelijk een gevaar, ook als het apparaat is uitgeschakeld.
- Gebruik het apparaat niet in de buurt van badkuipen, wastafels, douches of andere reservoirs met water of andere vloeistoffen – gevaar voor elektrische schokken!
- Als aanvullende veiligheidsmaatregel wordt aanbevolen een aardlekschakelaar (RCD=**R**esidual-**C**urrent **C**ircuit **D**evise) te installeren, waarbij de aanspreekstroom van de stroomkring van de badkamer niet meer dan 30 mA bedraagt. Voor meer informatie hierover kunt u terecht bij uw lokale elektro-specialzaak.

 **Lees deze gebruiksaanwijzing aandachtig door, bewaar deze voor later gebruik, laat deze ook door andere gebruikers lezen en neem alle aanwijzingen in acht.**

1. Gebruiksdoel

De roterende heteluchtborstel HT 80 is geschikt voor het nauwkeurig stylen en drogen van uw haar. Dankzij de eenvoudige ontgrendeling van de opzetstukken kunnen de thermo- en krulborstel snel worden verwisseld. Met de thermoborstel kunt u uw haar drogen en het haar volume en veerkracht geven. De krulborstel zorgt voor zachte, veerkrachtige krullen en slag in het haar. Dankzij de blaas- en verwarmingsregeling met twee standen kunt u de roterende heteluchtborstel op uw persoonlijke behoeften afstemmen. De koude-luchtstand zorgt voor een betere fixatie van het kapsel. De geïntegreerde ionentechnologie neutraliseert het haar met negatief geladen ionen en geeft het haar veerkracht en glans.

2. Verklaring van de symbolen

	GEVAAR	Gebruik dit apparaat niet in de nabijheid van water of als u zich in of onder water bevindt (bijv. in de buurt van wastafels, onder de douche of in bad) in verband met het gevaar voor elektrische schokken!
	WAAR-SCHUWING	Waarschuwt voor situaties met verwondingsrisico's of gevaar voor uw gezondheid.
	LET OP	Geeft aan dat bepaalde handelingen mogelijk schade veroorzaken aan het apparaat of de toebehoren.
	Aanwijzing	Verwijst naar belangrijke informatie.

3. Voorgeschreven gebruik

De roterende heteluchtborstel mag uitsluitend worden gebruikt voor het stylen van hoofdhaar en is alleen bedoeld voor eigen gebruik!

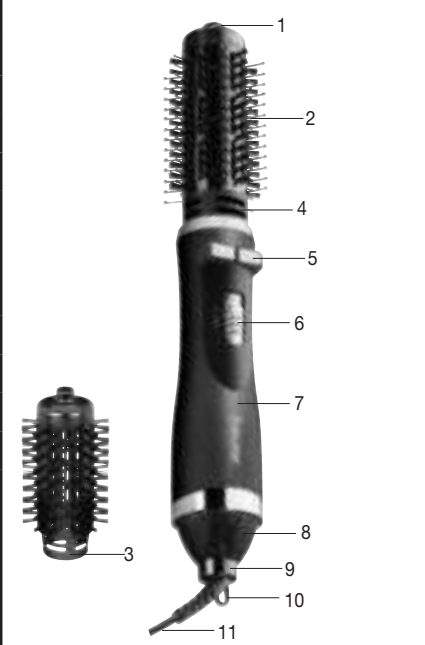
Waarschuwing

Gebruik het apparaat uitsluitend:

- uitwendig
- voor het doel waarvoor dit apparaat is ontwikkeld en uitsluitend op de in deze gebruiksaanwijzing aangegeven wijze. Elk onjuist gebruik kan gevaarlijk zijn!

Dit apparaat mag uitsluitend worden gebruikt voor het doel waarvoor het is ontwikkeld en uitsluitend op de in deze gebruiksaanwijzing aangegeven wijze. Elk onjuist gebruik kan gevaarlijk zijn. De fabrikant is niet aansprakelijk voor schade die is veroorzaakt door onjuist of verkeerd gebruik.

4. Beschrijving van het apparaat

	1	Ontgrendelingstoets
	2	Krulborstel voor krullen en slag in het haar
	3	Thermoborstel voor volume en veerkracht
	4	Luchtuitgang
	5	Rotatietoetsen
	6	Schuifknop voor blaas- en verwarmingsstand 2 = harde luchtstroom, hoge temperatuur 1 = zachte luchtstroom, gemiddelde temperatuur ☼ = koudeluchtstand
	7	Handgreep
	8	Luchtaanzuigfilter
	9	Draaischarnier met draaicirkel van 360°
	10	Knikbeveiliging met ophangoog
	11	Netsnoer

5. Veiligheidsrichtlijnen



Gevaar

Ter voorkoming van schade aan de gezondheid, wordt gebruik van het apparaat ten zeerste afgeraden in de volgende gevallen:

- Dompel het apparaat nooit onder in water of andere vloeistoffen! Gevaar voor elektrische schokken!
- Mocht het apparaat ondanks alle voorzorgsmaatregelen toch in het water vallen, trek dan direct de stekker uit het stopcontact! Haal het apparaat niet uit het water! Gevaar voor elektrische schokken!
- Laat het apparaat controleren door een erkende reparateur voordat u het weer gebruikt! Levensgevaar door elektrische schokken!
- Houd metalen voorwerpen (bijv. sieraden) buiten het bereik van het luchtaanzuigfilter [8] om te voorkomen dat deze naar binnen worden gezogen – gevaar voor elektrische schokken!
- Plaats geen voorwerpen in de behuizing! Gevaar voor elektrische schokken!
- Gebruik het apparaat niet meer als het op de grond is gevallen of op andere wijze beschadigd is geraakt. Gevaar voor elektrische schokken en verwondingen!
- Bij zichtbare beschadiging van het apparaat, het netsnoer, de stekker of de toebehoren. Wij adviseren u om het apparaat bij twijfel niet te gebruiken en contact op te nemen met de verkoper of met de betreffende klantenservice. Gevaar voor elektrische schokken!
- Gebruik geen verlengsnoer in de badkamer, zodat u de stekker in noodgevallen snel kunt bereiken en verwijderen.
- Houd verpakkingsmateriaal buiten bereik van kinderen - verstikkingsgevaar!



Waarschuwing

Neem de volgende voorzorgsmaatregelen in acht ter voorkoming van schade aan uw gezondheid:

- Zorg ervoor dat u het apparaat niet gebruikt in de buurt van licht ontvlambare vloeistoffen. Brandgevaar!

- De luchtuitgang [4] en het luchtaanzuigfilter [8] van de heteluchtborstel moeten vrij zijn van pluisjes, stof en aangezogen haar. Brandgevaar!
- De heteluchtborstel, de luchtuitgang [4] en het luchtaanzuigfilter [8] mogen niet worden afgedekt. Brandgevaar!
- Gebruik het apparaat niet op kunsthaar – brandgevaar!

Aanwijzing

- Alvorens het apparaat te gebruiken, moet al het verpakkingsmateriaal worden verwijderd.
- Sluit het apparaat alleen aan op een stopcontact met de op het typeplaatje aangegeven netspanning.
- Vraag wat de plaatselijke netspanning is als u dit niet weet.
- Trek het netsnoer uitsluitend aan de stekker uit het stopcontact.
- Gebruik geen accessoires of aanvullende producten die niet door de fabrikant zijn aanbevolen c.q. die niet worden aangeboden als accessoire.
- Als u het apparaat opent of zelf repareert, kan een storingsvrije werking niet langer worden gegarandeerd. Als u het apparaat desondanks opent of repareert, vervalt de garantie.
- Laat het apparaat in geval van een storing of beschadiging repareren door een gekwalificeerde reparateur.
- Laat het apparaat tijdens het gebruik nooit onbeheerd achter.
- Gebruik dit apparaat niet in de buitenlucht.
- Wanneer u dit apparaat van de hand doet, geef dan deze gebruiksaanwijzing mee.

6. Bediening



Waarschuwing

- Zorg ervoor dat u op een droge, niet-geleidende ondergrond staat als u het apparaat gebruikt. Gevaar voor elektrische schokken!
- Zorg ervoor dat u droge handen hebt! Gevaar voor elektrische schokken!
- De thermoborstel [3], de krulborstel [2] en het apparaat kunnen afhankelijk van de instelling van de schakelaar en de gebruiksduur zeer heet worden – verbrandings- en brandgevaar! Raak de thermoborstel [3] en de krulborstel [2] niet aan.
- Leg het apparaat uitsluitend op een vuurvaste ondergrond. Brandgevaar!
- Zorg ervoor dat haar niet rechtstreeks aangezogen kan worden. Brandgevaar!



Let op

- Klem het netsnoer [11] niet tussen bijvoorbeeld schuifladen of deuren.
- Ontwar het netsnoer [11] als het verdraaid is.
- Trek niet aan het netsnoer [11] en verdraai of knik het ook niet. Leg of trek het snoer niet op of over scherpe, puntige of hete oppervlakken.

Aanwijzing

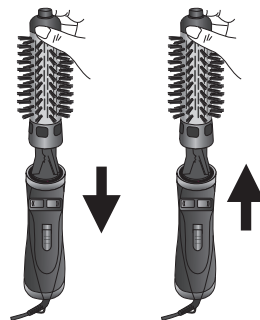
Wanneer u het apparaat voor het eerst inschakelt, is er gedurende de eerste minuten sprake van een lichte geurontwikkeling. Dit is normaal en niet schadelijk voor de gezondheid. Laat het apparaat drie tot vijf minuten draaien. Daarna kunt u het apparaat normaal gebruiken.

- Bij oververhitting wordt het apparaat voor uw veiligheid automatisch uitgeschakeld.
- Trek de stekker uit het stopcontact en laat het apparaat afkoelen.
- Controleer voordat u het apparaat opnieuw inschakelt de luchtuitgang [4] en het luchtaanzuigfilter [8] op verstoppingen (bijv. aangezogen pluisjes, stof en haar).

6.1 Algemene bedieningsinstructies

Stap 1: borstelopzetstuk aanbrengen/verwijderen

- > Om een borstelopzetstuk op de heteluchtborstel aan te brengen, steekt u het gewenste borstelopzetstuk op de heteluchtborstel en draait u het opzetstuk voorzichtig naar rechts en links tot het opzetstuk hoor- en merkbaar vastklikt.
- > Om een borstelopzetstuk van de heteluchtborstel te verwijderen, houdt u de ontgrendelingstoets [1] op het borstelopzetstuk ingedrukt en trekt u het opzetstuk van de heteluchtborstel.
- > Laat de thermoborstel [3] en de krulborstel [2] eerst afkoelen voordat u ze verwijdert.



Stap 2: stekker in het stopcontact steken

- > Steek de stekker van de heteluchtborstel in een geschikt stopcontact.

Stap 3: haar voorbereiden

- > Droog uw haar vooraf met een handdoek.
- > Borstel uw haar goed.

Gebruik de heteluchtborstel uitsluitend op voorgedroogd, licht vochtig en goed geborsteld haar.

Stap 4: blaas- en verwarmingsstand

Zet de schuifknop [6] op de heteluchtborstel op de gewenste blaas- en verwarmingsstand (2, 1 of ☼).

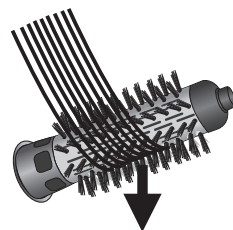
Stand	Blaas- en verwarmingsstand	Haartype/toepassing
2	Harde luchtstroom, hoge temperatuur	Voor dik haar
1	Zachte luchtstroom, gemiddelde temperatuur	Voor fijn haar
☼	Harde, koude luchtstroom	Voor het fixeren van het kapsel

Stap 5: na het gebruik


- > Schuif de schuifknop [6] na het gebruik op stand 0.
- > Leg de heteluchtborstel op een hittebestendige ondergrond en laat de borstel afkoelen.
- > Reinig de heteluchtborstel vervolgens zoals beschreven in hoofdstuk 7 "Reiniging".
- > Bewaar de heteluchtborstel op een veilige, koele en droge plek. Indien gewenst kunt u de heteluchtborstel ook aan het ophangoog [10] ophangen.

6.2 Stijl haar

- > Gebruik de thermoborstel [3].
- > Als u fijn haar hebt, zet u de schuifknop [6] op stand 1.
- > Als u dik haar hebt, zet u de schuifknop [6] op stand 2.
- > Pak een haarstreng en glij met de thermoborstel vanaf de haaraanzet tot aan het uiteinde van deze streng door het haar.
- > Herhaal deze handeling meerdere keren tot het haar stijl is.




6.3 Gekruild en gegolfd haar

- > Gebruik de krulborstel [2].
- > Als u fijn haar hebt, zet u de schuifknop [6] op stand 1.
- > Als u dik haar hebt, zet u de schuifknop [6] op stand 2.
- > Wikkel met behulp van de rotatietoetsen een haarstreng vanaf het uiteinde richting de haaraanzet volledig om de borstel.
- > Laat het haar ongeveer 20 seconden zo zitten.
- > Zet de schuifknop [6] na 20 seconden op de stand  om de haarstreng te fixeren.
- > Wikkel de haarstreng met behulp van de rotatietoetsen weer volledig af.
- > Herhaal instructie 1 tot en met 6 om de rest van het haar te modelleren.




6.4 Veerkrachtig en volumineus haar

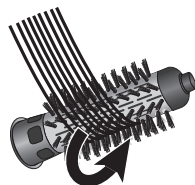
Naar buiten borstelen:

- > Als u fijn haar hebt, zet u de schuifknop [6] op stand 1.
- > Als u dik haar hebt, zet u de schuifknop [6] op stand 2.
- > Plaats de thermoborstel [3] aan de buitenzijde op het uiteinde van de haarstreng.
- > Houd de rotatietoets voor het indraaien ingedrukt tot het uiteinde van de haarstreng in de gewenste mate naar buiten is gedraaid.
- > Laat het haar ongeveer 20 seconden zo zitten.
- > Zet de schuifknop [6] na 20 seconden op de stand  om de haarstreng te fixeren.
- > Wikkel de haarstreng met behulp van de rotatietoetsen in tegenovergestelde richting weer volledig af.
- > Herhaal instructie 1 tot en met 6 om de rest van het haar te modelleren.



Naar binnen borstelen:

- > Gebruik de thermoborstel [3].
- > Als u fijn haar hebt, zet u de schuifknop [6] op stand 1.
- > Als u dik haar hebt, zet u de schuifknop [6] op stand 2.
- > Plaats de thermoborstel [3] aan de binnenzijde op het uiteinde van de haarstreng.
- > Houd de rotatietoets voor het indraaien ingedrukt tot het uiteinde van de haarstreng in de gewenste mate naar binnen is gedraaid.
- > Laat het haar ongeveer 20 seconden zo zitten.
- > Zet de schuifknop [6] na 20 seconden op de stand  om de haarstreng te fixeren.
- > Wikkel de haarstreng met behulp van de rotatietoetsen in tegenovergestelde richting weer volledig af.
- > Herhaal instructie 1 tot en met 6 om de rest van het haar te modelleren.



Aanwijzing

- Als uw haar tijdens het indraaien of afwikkelen in de knoop raakt, schakelt u het apparaat uit en verwijdert u de haarstreng voorzichtig uit het opzetstuk.

7. Reiniging



Let op

- Trek voordat u het apparaat reinigt altijd de stekker uit het stopcontact. Gevaar voor elektrische schokken!
- Zorg ervoor dat er geen water in het apparaat terechtkomt! Gevaar voor elektrische schokken!
- Reinig het apparaat niet met licht ontvlambare vloeistoffen! Brandgevaar!

Aanwijzing

- Uw apparaat is onderhoudsvrij.
- Bescherm het apparaat tegen stof, vuil en vocht.
- Reinig het apparaat niet in een vaatwasmachine!
- Gebruik geen scherpe, puntige, schurende of bijtende reinigingsmiddelen of harde borstels!


- De behuizing van de heteluchtborstel en de opzetstukken kunnen met een zachte, met warm water bevochtigde doek worden gereinigd.
- Reinig de luchtuitgang [4] en het luchtaanzuigfilter [8] voor elk gebruik met een kwast/borstel en verwijder aangezogen pluisjes, stof en haren.
- Haal de krulborstel [2] en de thermoborstel [3] bij ernstige vervuiling van het apparaat en spoel ze goed onder stromend water af.
- Droog de krulborstel [2] en de thermoborstel [3] na het reinigen goed af!
- Gebruik de opzetstukken pas weer als deze volledig droog zijn.

8. Verwijdering

Met het oog op het milieu mag het apparaat aan het einde van zijn levensduur niet met het gewone huisvuil weggegooid worden. Het verwijderen kan via gespecialiseerde verzamelpunten in uw land gebeuren. Neem de plaatselijke voorschriften voor het verwijderen van de materialen in acht. Verwijder het apparaat conform de EU-richtlijn voor afgedankte elektrische en elektronische apparatuur – WEEE (Waste Electrical and Electronic Equipment). Voor meer informatie kunt u contact opnemen met de verantwoordelijke instanties voor afvalverwijdering in uw gemeente.



9. Technische gegevens

Model:	HT 80
Gewicht:	handdeel: 416 g, thermoborstel: 78 g, krulborstel: 93 g
Stroomvoorziening	220-240 V, ~50/60 Hz
Energieverbruik	800 – 1000 W
Veiligheidsklasse	II 
Omgevingsvereisten	alleen bedoeld voor gebruik binnenshuis
Toegestaan temperatuurbereik	-10 tot +40 °C

Technische wijzigingen voorbehouden.

Dit apparaat is voorzien van het kenmerk CE en voldoet aan de volgende EU-richtlijnen:

- Laagspanningsrichtlijn 2006/95/EC
- EMC-richtlijn 2004/108/EC