

# Oral-B®

VITALITY powered by BRAUN



Type 3757



**(CN)**

如需了解更多产品信息  
请拨打博朗售后服务热线：8008201357  
或登陆我们的网站：

[www.oralb.com](http://www.oralb.com)

[www.braun.com](http://www.braun.com)

**(GB)**

**0 800 783 7010**

**(IE)**

**1 800 509 448**

**Internet:**

[www.oralb.com](http://www.oralb.com)

[www.braun.com](http://www.braun.com)

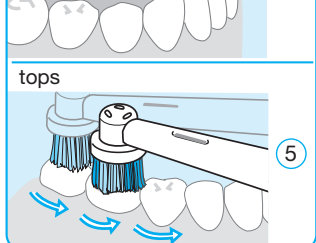
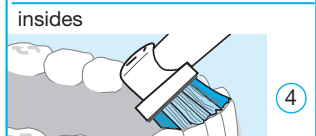
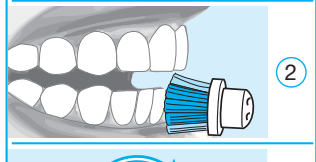
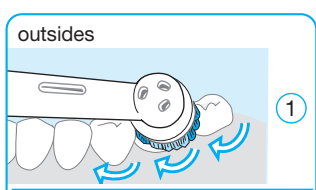
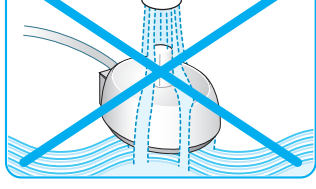
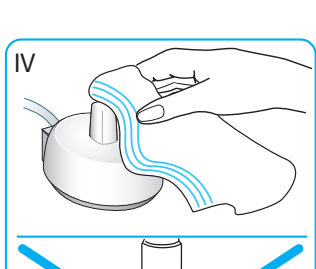
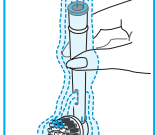
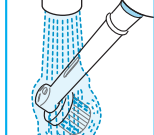
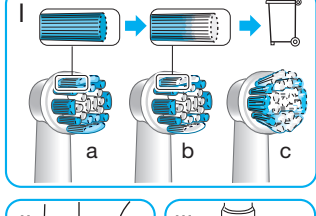
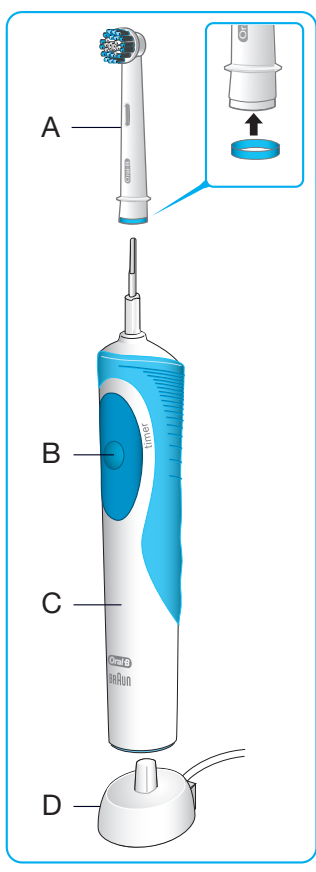
[www.service.braun.com](http://www.service.braun.com)

Braun GmbH  
Frankfurter Straße 145  
61476 Kronberg/Germany

D12.013  
D12.013W  
D12.523

99570432/VI-10

China/GB



## 中文

欧乐-B Vitality系列电动牙刷拥有先进的口腔护理技术，能更有效帮助清洁牙齿菌斑

请在使用产品前仔细阅读本说明书

### 重要注意事项

- 定期检查电源线有否损坏。如有损坏，请将其送至博朗服务中心。已损坏或发生故障的电器不可继续使用。
- 3岁以下儿童不可以使用本产品。
- 行动不便者和儿童需要在有人监管下安全使用本产品。一般来说，我们建议您将产品摆放在儿童无法接触的地方。
- 儿童需要在有人监管下使用以确保产品不会被用于玩耍。
- 如果产品被摔落，即使没有明显的损坏也请在下次使用前替换刷头。
- 不要将插座摆放或储藏在容易跌落浴缸或洗漱台的地方。
- 不要将插座摆放在水里或其他液体中。
- 不要接触已经掉入水中的插座。需要立即拔出插头。
- 不要改动和自行修复产品。这些行为可能会导致火灾、触电或其他伤害。请咨询商家或博朗售后服务中心进行维修。除了丢弃电池以外，请不要拆卸产品。
- 取出电池时请注意不要损坏正 (+) 负 (-) 极。
- 请不要插入任何物品在打开的产品/插座中。
- 不要用带水的手触碰插头以避免触电。
- 拔出插头时请注意握住插头而不是电源线。
- 请按照产品说明书使用本产品。不要使用其他的配件或电源。不要使用厂商没有推荐的零件或充电器。
- 如果您正在进行口腔治疗。请在使用前咨询您的口腔专家。

### 产品描述

a 欧乐-B电动牙刷刷头（按型号不同配置）

b 开/关键

c 手柄

d 充电器底座

### 规格

电压的规格请参考充电器底部。

### 连接电源和充电

本牙刷带有防水手柄，不会导电，可在浴室放心使用。

- 把充电器（d）插入电源插座内，再把手柄（c）放在充电器上。
- 充满一次电至少需要16个小时。电量大约可供常规刷牙一周时间（按一天刷牙两次，每次2分钟计算）。
- 日常使用时，牙刷手柄可放置在连接电源的充电插座上以保持充足的电量。不会发生过充现象。基于环保的考虑，欧乐-B建议您拔掉充电器直至产品再次需要充电。

### 电池保养

为保持充电电池的最大功效，请至少每隔半年定期进行如下操作：不要将牙刷放回充电座，通过正常使用将手柄完全放电，然后重新充电。

### 牙刷的使用

本产品能够适用于任意品牌牙膏

- 打湿刷头放上牙膏。为了避免牙膏飞溅，请将刷头放在牙上后按下启动开关。
- 引导您的牙刷在齿间缓慢移动，每颗牙齿表面都要花几秒钟。
- 就如洗刷您的牙齿一样洗刷您的牙龈，先外再内最后洗刷咀嚼面（1-5），刷牙至少2分钟。不要太过用力的洗刷。
- 按下开关键关闭手柄。

### 专业计时器

专业计时器会记录您的刷牙时间。一个短音会提醒您已经完成了专家推荐的2分钟刷牙时间。

### 个性化的刷头和配件

欧乐-B专业口腔护理在各大欧乐-B销售的商场提供给您多样化的刷头和配件。下列电动牙刷刷头是可用于欧乐-B Vitality手柄的可替换牙刷头。

#### 欧乐-B精准清洁型电动牙刷刷头

欧乐-B精准清洁型电动牙刷刷头轻柔有效的清洁帮助保护牙齿与牙龈。刷头的曲线排列包裹每颗牙齿在同一时间清洁齿间深层部位。

#### 欧乐-B牙线效果型电动牙刷刷头

欧乐-B牙线效果型电动牙刷刷头推荐用于每日的深层清洁，Micropulse微波脉动刷毛能深层清洁您齿间难以触及区域，帮助轻柔清除隐藏的牙齿菌斑。

#### 欧乐-B精准清洁型电动牙刷刷头

欧乐-B精准清洁型电动牙刷刷头轻柔有效的清洁帮助保护牙齿与牙龈。刷头的曲线排列包裹每颗牙齿在同一时间清洁齿间深层部位。

#### 欧乐-B牙线效果型电动牙刷刷头

欧乐-B牙线效果型电动牙刷刷头推荐用于每日的深层清洁，Micropulse微波脉动刷毛能深层清洁您齿间难以触及区域，帮助轻柔清除隐藏的牙齿菌斑。



## 欧乐-B专业亮白型电动牙刷刷头

欧乐-B专业亮白型电动牙刷刷头用于牙齿物理美白。专业牙科抛光杯能帮助清除牙齿表面的咖啡渍，茶渍，烟渍等，有效亮白牙齿。我们不建议将欧乐-B专业亮白型电动牙刷刷头用于牙齿矫正器上。

牙医建议每3个月更换刷头。因此，所有刷头都具备蓝色显示型刷毛，帮助你掌控刷头的替换时间。随着一天刷牙两次，每次2分钟的牙齿清洁，刷毛会在大约3个月内由蓝色褪为白色，提醒您及时替换牙刷头。如果您的刷头在颜色褪去前开花，表示您刷牙时在牙齿和牙龈间太过用力。

在使用任何电动牙刷的开始几天，您的牙龈可能会有轻微的出血现象。普遍来说出血现象会在几天后停止。如果有持续2星期的出血现象，请咨询您的口腔专家。

### 清洁建议

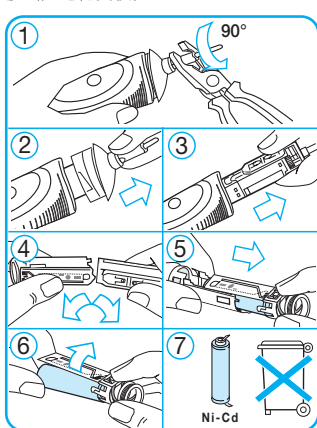
使用后，保持开关开启并将刷头置于流水下几秒进行清洁。然后关闭手柄，取下刷头，在流水分别清洗，清洁后擦干。你也可以用湿布擦拭充电器。

### 电池的移除

请在产品使用寿命结束时，如下所示打开手柄，移除充电电池并将其送至当地法定规定的回收或处理场所或按照当地的环保规定进行处理。

#### 警告

除了废弃产品以外，不要任意拆卸产品。任意拆卸可能会造成短路，火灾或其他伤害。您可将产品送至官方服务中心进行维修（如电池更换）。



注意！打开手柄将毁坏产品且不再享有保修。

在移出电池前，请确认电力已完全耗尽。

### 环保提示

本产品配备可充电电池。为保护环境，请不要将本产品在使用寿命结束后和日常家庭垃圾一起丢弃。您可将其送至博朗售后服务中心或当地法定规定的回收或处理场所或按照当地的环保规定进行处理。

### 保修

我们为产品提供2年的有限保修，保修期从购买日开始计算。在保修期内对于材料或生产过程引起的各种瑕疵，我们会视情况更换零件或整个产品。本保修适用于全球范围内所有博朗公司及其指定供应商出售的博朗产品。

上述保修不包含以下内容：由于使用不当造成的产品损坏；正常使用引起的产品老化、磨损、（如刷头等）；以及对产品的价值或使用功能影响不大的一些瑕疵。如果产品经过未经授权的人员修理，或产品使用了非本公司（博朗公司）的零件，保修期立即终止。

若在保修期内需要维修，请在保修期内将本产品和销售收据一起交给授权的欧乐-B博朗售后服务中心。

型号：3757

产品标准：Q/TAAM 1

广州宝洁有限公司

地址：广州市经济技术开发区滨河路一号

4

邮编	城市	公司名称	地址	联系电话	传真
300100	天津	天津市大东电器维修有限公司	天津市南开区三马路126号	022-27120168/27120170	022-27120649
110011	沈阳	沈阳市今东业家电维修服务有限公司	沈阳市沈河区承德路36-1	024-24870309/24855340	024-24869029
150010	哈尔滨	哈尔滨市道里区信誉进口家电维修部	哈尔滨市道里区地段街190号	0451-84644674	0451-84618846
150020	哈尔滨	哈尔滨市道外区尼康影像数码维修站	哈尔滨市道外区南勋街18号	0451-88940125	0451-88940183
116021	大连	大连中服电子技术服务中心	大连市沙河口区西南路791号-7-3	0411-86841988	0411-86847688
130021	长春	吉林省嘉泰电子产品销售有限公司	长春市富锦路21号(桂林路富锦路交汇)	0431-85676646	0431-85399850
710014	西安	陕西百利商贸有限公司	西安市丰禾路6号丰禾小区22号楼2楼	029-86220211	029-86262730
<b>南区</b>					
510600	广州	广州市博健电器有限公司	广州市五羊新城明月二路春风路E-12栋首层	020-87386165(6)	020-87384760
518028	深圳	深圳市顺电连锁股份有限公司	深圳市华强北路上步工业区202栋2楼东	0755-83286255	0755-83286491
400020	重庆	重庆市渝中区中侨家用电器维修部	重庆市江北区建新南路18号城市领地A栋附2楼7号门市	023-63527117	023-63527117

邮编	城市	公司名称	地址	联系电话	传真
226001	南通	南通市崇川雷声电器服务中心	南通市虹桥路怡安苑11幢04店面	0513-96889688/85102088	0513-85109088
315040	宁波	宁波市江东明楼甬城家电维修部	宁波市江东惊驾路506号	0574-87771344	0574-87774444
315000	宁波	宁波海曙居住数码家电维修部	宁波市苗圃路39弄50号(海关对面)	0574-87134422	0574-56682009
250013	济南	历下区启航家电维修服务部	济南市历下区历山路57号历山商务中心407室	0531-86950100	0531-86950100
230022	合肥	合肥国升数码技术服务部	合肥市金寨路93号鸿基国际广场529室	0551-2655887/2654456	0551-2655227
450000	郑州	郑州百川电器技术有限公司	郑州市北下街79号	0371-66964036	0371-66218778
<b>北区</b>					
100078	北京	北京盛侨家用电器维修服务部	北京市丰台区方庄芳群园2区6号楼金芳公寓408室	010-67698025/67630617	010-67698025
100035	北京	北京盛侨家用电器维修服务部	北京市西城区德胜门内大街54号	010-66561976	010-66561976
050021	石家庄	河北省家用电器维修中心	石家庄市槐北路70号	0311-86011793	0311-86118176
300022	天津	天津市大东电器维修有限公司	天津市和平区滨江道109号	022-27120167	022-27127267

邮编	城市	公司名称	地址	联系电话	传真
<b>中区</b>					
200085	上海	安帮北站天路家用电器维修服务社	上海市永兴路540号(靠近西藏北路)	021-63566755/56329466	021-56329466
200235	上海	乐帮新尊办公用品维修服务社	上海市漕溪路190号(靠近田林东路)	021-64688241	021-64384218
201100	上海	上海市闵行区博杰家用电器维修部	上海市闵行区莘建东路210号(莘庄地铁站-北广场)	021-64122533	021-64122533
310016	杭州	杭州中侨家电维修服务有限公司	杭州市采荷路10号	0571-86047438	0571-86047438
215004	苏州	苏州家用电器维修服务中心有限公司	苏州市干将西路1168号	0512-68662852	0512-68264031
266071	青岛	青岛市市南区东成数码产品维修服务部	青岛市市南区银川西路3号政泰商务楼202室	0532-85977910	0532-88087569
361003	厦门	厦门市思明区新鹭声电子技术服务部	厦门后埭溪路248号之6、7、8号	0592-5170118	0592-5855881
210003	南京	南京博伊华电子电器经营部	南京市中山北路223号建达大厦	025-83420092	025-83420092
214031	无锡	无锡新闻通信设备服务有限公司	无锡市五爱北路27号	0510-82729805	0510-82798229
213001	常州	常州市金博家电经营部	常州市天宁区迎宾路江南佳园4-S-10	0519-88836628	0519-86683117

售后服务中心列表:

邮编	城市	公司名称	地址	联系电话	传真
530001	南宁	南宁市南方家用电器维修中心	广西南宁市唐山路29号首层	0771-3118895/3907787	0771-3105134
650051	昆明	昆明松和电器有限公司	昆明市环城北路280号	0871-3645557	0871-3645586
430015	武汉	武汉市江岸区兆利达家电维修中心	汉口解放大道1439号4栋3单元101室	027-85790611	027-85796037
410007	长沙	长沙市俊铭电器有限公司	长沙市人民东路216号	0731-84148005/84148009	0731-84132188
610017	成都	成都市武侯区金维电子经营部	成都市大安东路57号3-6号	028-66656887	028-86932628
528200	佛山	佛山市禅城区得盛家用电器维修部	佛山市城门西商业街10号	0757-83213535	0757-83204817
350001	福州	福州福春电器维修服务服务有限公司	福州市塔头路328号顺意园一楼店面(福州锅炉厂对面)	0591-87582122	0591-87575432
325000	温州	温州市声像技术服务公司	温州市锦绣路利府花苑5幢一层南1-05号	0577-88850706/10187	0577-88812594

## English

Your Oral-B Vitality toothbrush has been developed with leading dental professionals to effectively remove plaque from all areas of your teeth.

Please read the use instructions carefully before first use.

### IMPORTANT

- Periodically check the cord for damage. If the cord is damaged, take the charging unit to an Oral-B Braun Service Centre. A damaged or non-functioning unit must no longer be used.
- This product is not intended for use by children under age three.
- This appliance is not intended for use by children or persons with reduced physical, sensory or mental capabilities, unless they are supervised by a person responsible for their safety. In general, we recommend to keep the appliance out of reach of children.
- Children should be supervised to ensure that they do not play with the appliance.
- If the product is dropped, the brush head should be replaced before the next use even if no damage is visible.
- Do not place or store the charger where it can fall or be pulled into a tub or sink.
- Do not place the charger in water or other liquid.
- Do not reach for a charger that has fallen into water. Unplug immediately.
- Do not modify or repair the product. This may cause fire, electric shock or injury. Consult your dealer for repairs or contact an Oral-B Service Centre. Do not disassemble the product except when disposing of the battery.
- When taking out the battery for disposal, use caution not to short the positive (+) and negative (-) terminals.
- Do not insert any object into any opening of the appliance/charger.
- Do not touch the power plug with wet hands. This can cause an electric shock.
- When unplugging, always hold the power plug instead of the cord.
- Use this product only for its intended use as described in this manual. Do not use attachments which are not recommended by the manufacturer.
- If you are undergoing treatment for any oral care condition, consult your dental professional prior to use.

### Description

A Brush head (depending on model/ interchangeable)

B On/off switch

C Handle

D Charging unit

### Specifications

For voltage specifications please refer to the bottom of the charging unit.

### Connecting and charging

Your toothbrush has a waterproof handle, is electrically safe and designed for use in the bathroom.

- Plug the charging unit (D) into an electrical outlet. Place the handle (C) on the charging unit.
- A full charge takes 16 hours and enables approximately one week of regular brushing (twice a day, 2 minutes).
- For everyday use, the handle can be stored on the plugged-in charging unit to maintain the toothbrush at full power. Overcharging is impossible. However for environmental reasons, Oral-B recommends to unplug the charging unit until the next recharge is required.

### Battery maintenance

To maintain the maximum capacity of the rechargeable battery, unplug the charging unit and discharge the handle by regular use at least every 6 months.

### Using the toothbrush

The toothbrush can be used with any leading brand of toothpaste.

- Wet brush head and apply toothpaste. To avoid splashing, guide the brush head to your teeth before switching the appliance on (B).
- Slowly guide the brush head from tooth to tooth, spending a few seconds on each tooth surface.
- Brush the gums as well as the teeth, first the outsides, then the insides and finally the chewing surfaces (1–5). Brush at least 2 minutes to

thoroughly remove plaque. Do not press too hard or scrub.

- Turn off the handle by pressing the on/off switch.

### **Timer (depending on model)**

An incorporated timer memorises the elapsed brushing time. A short stuttering sound indicates the end of the professionally recommended 2-minute brushing time.

## **Individual brush heads and accessories**

Oral-B Professional Care offers you a variety of brush heads which are available in stores that sell Oral-B products. Following brush heads are interchangeable and can be used on your Oral-B Vitality handle.

### Oral-B Precision Clean brush head



The Oral-B Precision Clean brush head provides effective and gentle cleaning to help protect both teeth and

gums. The brush head cups each tooth with a curved bristle trim and reaches deep between teeth at the same time.

### Oral-B FlossAction brush head



The Oral-B FlossAction brush head is recommended for everyday deep cleaning. It features micropulse bristles that

get deep in hard-to-reach areas between your teeth, gently removing hidden plaque.

### Oral-B ProWhite brush head



For occasional or everyday polishing, please use the Oral-B ProWhite brush head. It features a

dentist-inspired polishing cup to remove surface stains from coffee, tea and tobacco for effective brightening. We do not recommend using the Oral-B ProWhite brush head with braces.

Dentists recommend replacing any toothbrush every 3 months. Therefore the brush heads feature light blue INDICATOR® bristles to help you monitor brush head replacement need (I.a.). With thorough brushing, twice a day for two minutes, the blue color will fade halfway down approximately in a 3-month period (I.b). If the bristles splay before the colour recedes (I.c), you are exerting too much pressure on teeth and gums.

During the first days of using the toothbrush, your gums may bleed slightly. In general, bleeding should stop after a few days. Should it persist after two weeks, please consult your dentist or dental hygienist.

## **Cleaning**

After use, rinse the brush head for several seconds under running water with the handle switched on (II). Then switch off the handle and take off the brush head. Rinse both parts separately under running water (III) and wipe them dry. From time to time, also clean the charging unit with a damp cloth (IV).

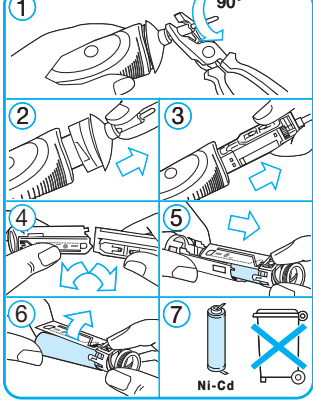


## Removing Batteries

At the end of the product's useful life, open the handle as shown, remove the rechargeable battery and dispose of it according to local environmental regulations.

### Warning:

Do not disassemble the product at any time other than when disposing of it. Failure to observe this point may result in short circuit, fire or injury. For repair or maintenance (such as battery replacement), take the product to an authorised service centre.



### Caution!

**Opening the handle will destroy the appliance and invalidate the warranty.**

**Please make sure the rechargeable battery is completely discharged before disassembling the appliance for product disposal.**

Subject to change without notice.

## Environmental Notice

This product contains rechargeable batteries. In the interest of protecting the environment, please do not dispose of the product in the household waste at the end of its useful life. Disposal can take place at an Oral-B Braun Service Center or at approved recycling or disposing locations in accordance with local regulations.



## Guarantee

We grant 2 years guarantee on the product commencing on the date of purchase. Within the guarantee period we will eliminate, free of charge, any defects in the appliance resulting from faults in materials or workmanship, either by repairing or replacing the complete appliance as we may choose. This guarantee extends to every country where this appliance is supplied by Braun or its appointed distributor. This guarantee does not cover: damage due to improper use, normal wear or use, especially regarding the brush heads, as well as defects that have a negligible effect on the value or operation of the appliance. The guarantee becomes void if repairs are undertaken by unauthorized persons and if original Braun parts are not used.

To obtain service within the guarantee period, hand in or send the complete appliance with your sales receipt to an authorized Oral-B Braun Customer Service Centre.

### For UK only:

This guarantee in no way affects your rights under statutory law.