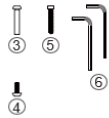
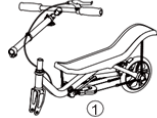




## Snelstartgids Model: X540

**Space Scooter®**

### Paklijst

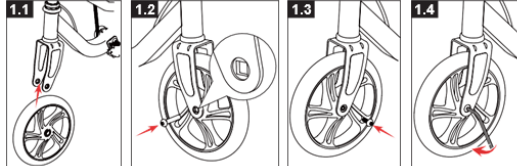


1. Space Scooter®
2. Voorwiel
3. Vooras
4. Bout M6X18
5. Bout M6X40
6. Inbussteutel (x2)

Bezoek [www.spacescooter.eu](http://www.spacescooter.eu) voor meer informatie, video's en tips.

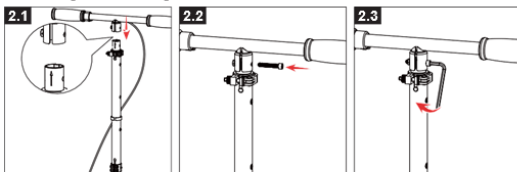
### Stel de Space Scooter® in.

#### 1. Installeer het voorwiel



- 1.1 Plaats het voorwiel in de voorvork.
- 1.2 Lijn het middelste gat van het voorwiel uit met de gaten in de voorvork. Steek de vooras door de gaten van het vierkante gat in de richting van de ronde kant.
- 1.3 Steek bout M6X18 vanaf de andere kant (het ronde deel).
- 1.4 Draai de bouten vast met behulp van de meegeleverde inbussteutel.

#### 2. Bevestig de stuurstangen aan de stuurbuis



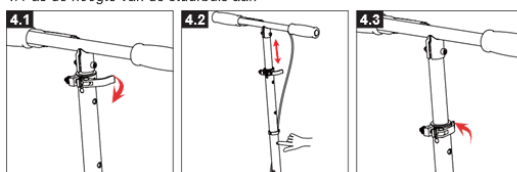
- 2.1 Lijn het "Pijlmarkeringsteken" op de stuurbuis uit met de opening in het verticale deel van de stuurpen (stuurpen) en duw de stuurpen naar beneden in de richting van de klem.
- 2.2 Lijn het gat in de stuurpen uit met het gat in de stuurbuis en plaats vervolgens Bolt M6X40 aan de zijkant.
- 2.3 Draai de bout vast met de meegeleverde inbussteutel.

#### 3. Bevestig de stuurbuis aan de kop buis

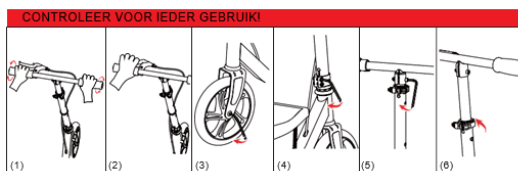


- 3.1 Druk de koperkleurige knop op de balhoofdbuis in en schuif de stuurbuis voorzichtig over de balhoofdbuis.
- 3.2 Zorg ervoor dat de knop goed vastzit in het gat aan de onderkant van de stuurbuis.
- 3.3 Draai de twee bouten van de kraagklem één voor één vast met de meegeleverde inbussteutel. Houd er rekening mee dat de bouten twee keer moeten worden aangedraaid. Bij het aandraaien van de ene bout kan de andere bout losraken.

#### 4. Pas de hoogte van de stuurbuis aan



- 4.1 Open de snelontgrendelingshendel van de stuurbuis.
- 4.2 Druk de drukknop in op de stuurbuis in en schuif vervolgens de bovenste stuurbuis in de gewenste hoogte. Zorg ervoor dat de drukknop stevig in het overeenkomstige gat is vergrendeld. (De bovenste stuurbuis zal niet meer vrij omhoog of omlaag kunnen bewegen)
- 4.3 Sluit de snelspanner van de stuurbuis.



1. **CONTROLE VAN DE HANDVATTEN:**  
Zorg ervoor dat beide handvatten stevig aan het stuur zijn bevestigd.
2. **CONTROLE VAN DE REM:**  
Zorg ervoor dat de rem goed functioneert.
3. **CONTROLE VAN DE VOORWIELAS:**  
Zorg ervoor dat de as stevig is aangedraaid.
4. **CONTROLE VAN DE KRAAGKLEMBOUTEN:**  
Zorg ervoor dat beide bouten stevig worden aangedraaid.
5. **CONTROLE VAN DE STUURBOUT:**  
Zorg ervoor dat de bouten goed zijn aangedraaid.
6. **CONTROLE VAN DE SNELONTGREDELKLEM:**  
Controleer of de snelspanner goed is vergrendeld.

**⚠ WAARSCHUWING:** Het niet goed vastzetten van de klemmen en bouten zoals in deze snelstartgids zijn vermeld kan een risico op ernstig letsel veroorzaken.

# Space Scooter®

## Gebruikershandleiding

---

Model: X540

EN14619 Klasse A / ASTM F2264

Space Scooter® Stap voor stap handleiding  
Als u extra hulp nodig heeft, gaat u naar [www.spacescooter.eu](http://www.spacescooter.eu).



WAARSCHUWING: Montage door volwassenen vereist.



## Inhoud

Veiligheidswaarschuwingen.....	2
Paklijst .....	5
Ken uw Space Scooter® .....	5
Stel de Space Scooter® in.....	6
Hoe te rijden .....	8
Controleren en aanpassen .....	9
Space Scooter® F.A.Q. (veelgestelde vragen) .....	10
Garantie .....	11
Auteursrecht .....	13
Geproduceerd door: .....	13

## Veiligheidswaarschuwingen

### **EEN BELANGRIJKE BOODSCHAP AAN OUDERS:**

Deze handleiding bevat belangrijke informatie. Voor de veiligheid van uw kind is het uw verantwoordelijkheid om deze informatie met uw kind door te nemen en ervoor te zorgen dat uw kind alle waarschuwingen, waarschuwingen, instructies en veiligheidsonderwerpen begrijpt. We raden u aan om de informatie in deze handleiding regelmatig met uw kind te bekijken en te versterken en de scooter van uw kind goed te onderhouden om hun veiligheid te verzekeren.

### **ALGEMENE WAARSCHUWING:**

NET ALS ELK ANDER BEWEGEND PRODUCT KAN HET GEBRUIK VAN EEN SCOOTER EEN GEVAARLIJKE ACTIVITEIT ZIJN EN KAN DIT LEIDEN TOT LETSEL, ZELFS WANNEER HET WORDT GEBRUIKT MET DE JUISTE VEILIGHEIDSMATREGELEN. GEBRUIK OP EIGEN RISICO EN GEBRUIK JE GEZOND VERSTAND.

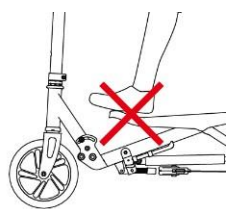
### **WAARSCHUWING:**

- Montage door een volwassene vereist.
- De luchtveer/schokdemper is gevuld met hogedrukluft. Demonteer of vernietig de schokdemper niet en voorkom aanraking met vuur of hoge temperaturen dit kan namelijk explosies veroorzaken.
- Draag bij het rijden van de Space Scooter® altijd veiligheidsuitrusting zoals een helm, knie- en elleboogbeschermers.
- Draag altijd schoenen tijdens het gebruik van de Space Scooter®.
- Rijd over gladde en verharde wegen uit de buurt van gemotoriseerde voertuigen.
- Vermijd hobbels, drainage roosters (putten) en plotselinge oppervlaktewijzigingen.
- Vermijd ondergrond met water, zand, grind, vuil en bladeren. De Space Scooter® kan ineens stoppen bij ingrijpende ondergrond en wegomstandigheden veranderingen.
- Rijd alleen overdag, niet 's nachts.

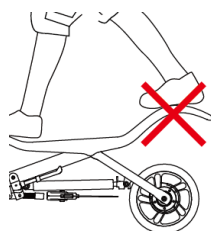
- De rem wordt warm bij gebruik, raak de rem niet aan na het remmen.
- Wees voorzichtig met bergafwaarts rijden, er kunnen hierdoor hoge snelheden worden behaald.
- Een volwassene dient het kind te helpen bij het afstelproces, waaronder het uitvouwen van de Space Scooter®, aanpassen van het stuur en het vast zetten van de onderdelen.
- Houd u aan alle lokale wetgeving & verkeersregels.
- Pas op voor voetgangers.
- Controleer montagepunten en zet alle snel vergrendelklemmen vast voor elke rit.
- Vervang versleten of defecte onderdelen direct en staak het gebruik tot alles weer in orde is.
- Gebruik uitsluitend originele Space Scooter® onderdelen. Bij gebruik van imitatie onderdelen kan de garantie vervallen.
- Space Scooter® is nimmer verantwoordelijk voor zelf aangebrachte modificaties aan de Space Scooter®.
- Overschrijd het opgegeven gewichtslimiet van de Space Scooter® niet.
- Sta niet toe dat kinderen jonger dan acht (8) jaar de scooter gebruiken. Kinderen jonger dan veertien (14) jaar dienen te allen tijde onder toezicht van een volwassene te rijden.
- Hoewel het kind kan voldoen aan de gewichtsvereisten om op de Space Scooter te rijden, moet de beslissing van een ouder om zijn of haar kind dit product te laten rijden, gebaseerd zijn op de volwassenheid, het vaardigheidsniveau en het vermogen van het kind.
- Let altijd op de omgeving om plotseling remmen en plotseling draaien te voorkomen, waardoor de gebruiker kan vallen, dit kan de gebruiker of andere mensen pijn doen.

**⚠ WAARSCHUWING: DE SPACE SCOOTER® KAN NIET ACHTERUIT RIJDEN VANWEGE HET ANTI-ROLL BACK-SYSTEEM.**

**⚠ WAARSCHUWING: Verkeerd rijden op de scooter kan het risico op vallen veroorzaken.**



Zorg dat uw voet niet over de voorkant van het dek gaat.

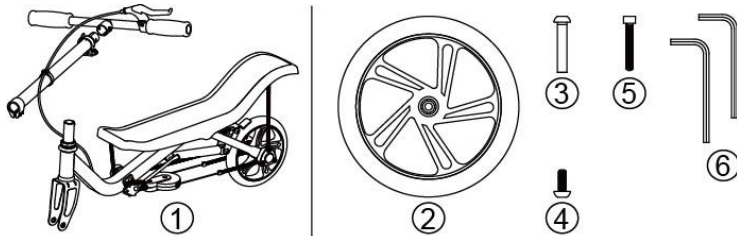


Zorg dat uw voet niet over de achterkant van het dek gaat.



Rij niet van stoepen of andere hoogtes.

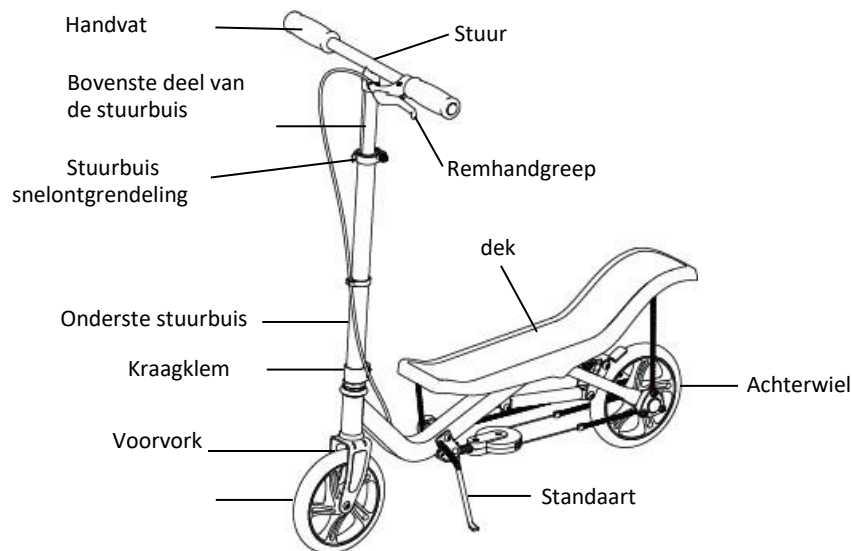
## Paklijst



1. SpaceScooter®
2. Voorwiel
3. Vooras
4. Bout M6X18
5. Bout M6X40
6. Inbussleutel (x2)

## Ken uw Space Scooter®

Haal uw Space Scooter® uit de doos en inspecteer deze voor gebruik op eventuele deuken, chips, etc.

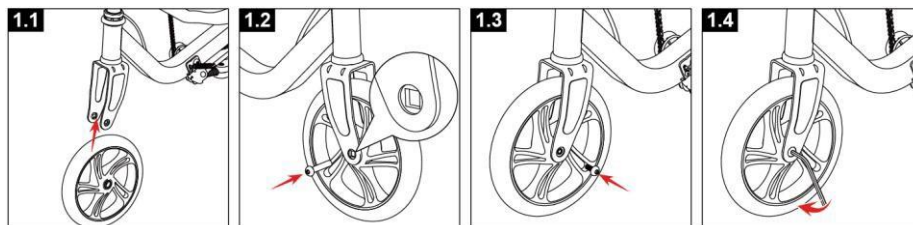


**⚠ WAARSCHUWING: GEBRUIK GEEN ONDERDELEN DIE DOOR EEN ANDER BEDRIJF ZIJN VERVAARDIGD.**

Uw Space Scooter® is gebouwd volgens bepaalde ontwerp-specificaties. De originele uitrusting die op het moment van verkoop werd geleverd, werd geselecteerd op basis van de compatibiliteit met het frame, de vork en alle andere onderdelen. Bepaalde imitatie-producten kunnen al dan niet compatibel zijn.

## Stel de Space Scooter® in

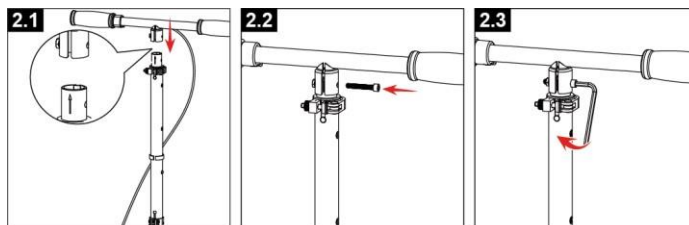
### 1. Installeer het voorwiel



- 1.1 Steek het voorwiel in de voorvork.
- 1.2 Lijn het middelste gat van het voorwiel uit met de gaten in de voorvork. Steek de vooras door de gaten van het vierkante gat naar het ronde geheel.
- 1.3 Steek bout M6X18 vanaf de andere kant (het ronde geheel).
- 1.4 Draai de bouten vast met behulp van de meegeleverde inbussleutel.

**⚠ WAARSCHUWING:** *Als u de vooras niet vastdraait, kan het voorwiel los komen te staan van de voorvork, waardoor u de controle kunt verliezen en kunt vallen.*

### 2. Bevestig de stuurstangen aan de stuurbuis



- 2.1 Lijn het "Pijlmarkering" op de stuurbuis uit met de opening in het verticale deel van de stuurpen (stuurpen) en duw de stuurpen naar beneden in de richting van de klem.
- 2.2 Lijn het gat in de stuurpen uit met het gat in de stuurbuis en plaats de Bolt M6X40 vanaf de zijkant.
- 2.3 Draai de bout vast met de meegeleverde inbussleutel.

**Dringend advies!** *Behandel de ketting voor het eerste gebruik direct met een smeermiddel voor kettingen.*



### 3. Bevestig de stuurbuis aan de balhoofdbuis

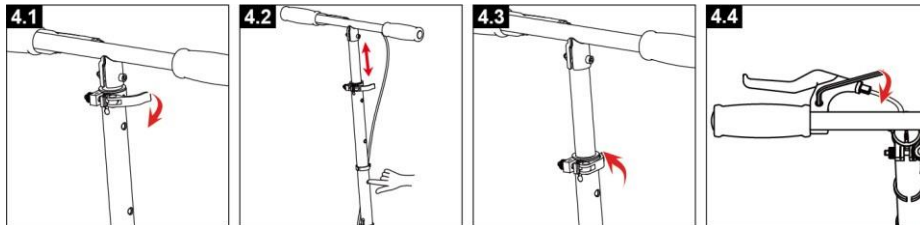


- 3.1 Druk de koperkleurige knop op de balhoofdbuis in en schuif de stuurbuis voorzichtig over de balhoofdbuis.
- 3.2 Zorg ervoor dat de knop goed vastzit in het gat aan de onderkant van de stuurbuis.
- 3.3 Draai de twee bouten van de kraagklem één voor één vast met de meegeleverde inbussleutel. **Houd er rekening mee dat de bouten twee keer moeten worden aangedraaid. Bij het aandraaien van de ene bout kan de andere bout losraken.**

3.4

⚠ **WAARSCHUWING:** Het niet goed vastzetten van de kraagklem kan een risico op ernstig letsel veroorzaken.

### 4. Pas de hoogte van de stuurbuis aan

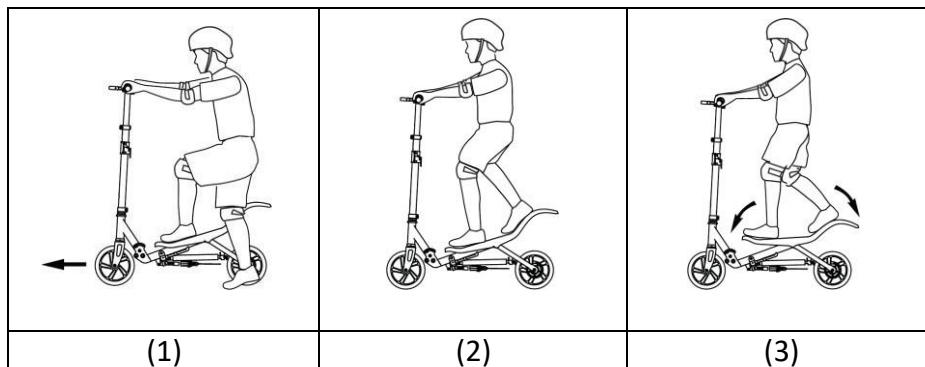


- 4.1 Open de snelspanner van de stuurbuis.
- 4.2 Druk de veerbelaste knop op de stuurbuis in en schuif vervolgens de bovenste stuurbuis in de gewenste positie. Zorg ervoor dat de veerbelaste buton stevig in het overeenkomstige gat is vergrendeld. (De bovenste stuurbuis beweegt niet meer vrij omhoog of omlaag.)
- 4.3 Sluit de snelspanner van de stuurbuis.

## Hoe te rijden

Houd het stuur met twee handen vast. Plaats een voet op de voorkant van het dek en gebruik de andere voet om de Space Scooter® naar voren te duwen om wat initiële snelheid te maken. Plaats vervolgens je andere voet op de achterkant van het dek. Duw het dek op en neer in een teeter-totter beweging om vooruit te bewegen. Je moet wat initiële snelheid hebben. Staren vanuit stilstand is lastiger

Voor meer bochten leun je iets in de richting van de bocht. Voor gecontroleerde stops, pak voorzichtig de rem vast om te vertragen. Grijp de remgreep niet plotseling vast. We raden u aan om te oefenen met het indrukken van de rem bij verschillende snelheden en in een open gebied dat vrij is van obstakels voordat u met uw scooter om anderen heen rijdt.

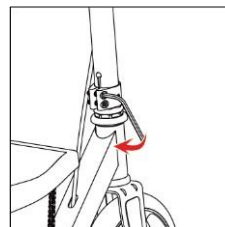


## Controleren en aanpassen

### Controleer kraagklem

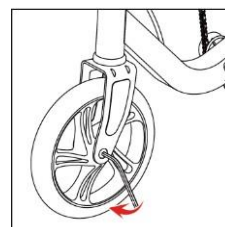
Gebruik een inbussleutel van 5 mm om te controleren of de bouten van de kraagklem stevig zijn vastgedraaid.

**⚠ WAARSCHUWING:** *Het niet goed vastzetten van de kraagklem kan een risico op ernstig letsel veroorzaken.*



### Controleer wielen en lagers

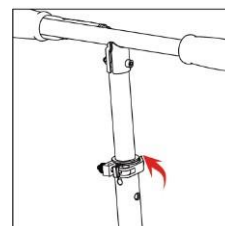
Controleer de wielen regelmatig op slijtage, de as op de juiste dichtheid en lagers op zijwaarts speling en losse onderdelen.



### Controleer de quick release

Controleer de quick-release voor het rijden en zorg ervoor dat ze gesloten en aangedraaid zijn. Pas de quick-release als volgt aan:

1. Open de handgreep van de quick-release.
2. Pas de moer van de quick release aan.
3. Sluit de handgreep van de quick release. Doe het desnoods nog een keer.



### Pas de remkabel aan

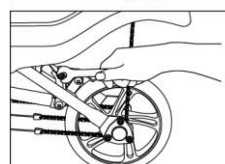
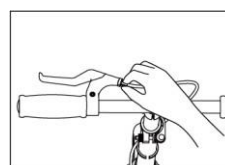
Controleer de rem voordat u gaat rijden:

1. Knijp in de remgreep en de Space Scooter zal niet vooruitgaan
2. Laat de remgreep los en de Space Scooter kan vooruit
3. Kleine aanpassingen: pas de draairing van de remgreep aan om de remkabel los te maken of aan te spannen.

Grote aanpassingen:

1. Maak de remkabelmoer los.
2. Trek de remkabel naar een geschikte plaats.
3. Draai de kabelmoer vast.

**⚠ WAARSCHUWING:** *Let op een niet functionerende rem kan ernstig letsel veroorzaken.*



## Space Scooter® F.A.Q. (veelgestelde vragen)

### De Space Scooter® maakt vreemde geluiden.

Er kunnen een paar redenen zijn waarom uw Space Scooter® geluiden maakt. Hieronder staan een paar redenen waarom dit zou kunnen gebeuren en hoe u dit kunt oplossen.

- (a) De ketting is roestig. Behandel de ketting met een droge smering, die bij elke fietswinkel of bouwmarkt kan worden gekocht. **We raden het gebruik van WD40 of een siliconenspray af, omdat dit vuil zal aantrekken.** Als de ketting echter roestig wordt, reinig hem dan met WD40, droog hem goed af en smeer hem vervolgens in met de kettingspray.
- (b) De tandwielen hebben het kogellagervet verloren. Breng vet aan op de kogellagers. Om dit te doen, moet u het achterwiel demonteren. Gebruik WD40 niet, omdat dit tot defecten zal leiden.
- (c) Een klem of een ander onderdeel kan los zijn gekomen. Zorg ervoor dat alle onderdelen van de Space Scooter® goed vastzitten. De doppen onder het dek kunnen losraken door trillingen. Hoewel de Space Scooter® met de grootste zorg in elkaar is gezet, kunnen we niet voorkomen dat onderdelen losraken. Om ervoor te zorgen dat schroeven strak blijven, kunt u een product zoals Loctite gebruiken.

Zorg ervoor dat u de handleiding zorgvuldig hebt gelezen en begrijpt hoe de Space Scooter® werkt. Als het probleem dat u nog steeds ondervindt nog steeds bestaat, neem dan contact op met de helpdesk via e-mail: [support@spacescooter.eu](mailto:support@spacescooter.eu) met een duidelijke beschrijving van het probleem.

Bezoek [www.spacescooter.eu](http://www.spacescooter.eu) voor meer informatie, video's en tips.

## Garantie

### **Space Scooter® Limited 12 maanden garantie**

SpaceScooter Inc. ("Space Scooter") garandeert aan de oorspronkelijke eindgebruiker dat dit product vrij zal zijn van defecten in materialen en vakmanschap onder het normale en beoogde gebruik gedurende een periode van 12 maanden vanaf de datum van aankoop in de detailhandel (de "Garantieperiode"). Deze garantie wordt alleen uitgegeven aan de oorspronkelijke eindgebruiker.

Deze beperkte garantie dekt geen normale slijtage of schade, storingen of verlies veroorzaakt door onjuiste montage, onderhoud, gebruik of opslag.

Deze beperkte garantie vervalt als het product ooit: op een andere manier dan voor recreatie wordt gebruikt. Op welke manier dan ook aangepast of verhuurd is. Of gerepareerd is met onderdelen anders dan van Space Scooter® afkomstig.

Space Scooter of de fabrikant is niet aansprakelijk voor incidentele of gevolgschade of schade die direct of indirect te wijten is aan het gebruik van dit product.

In geval van een defect of vragen over deze garantie, neem dan contact op met Space Scooter op een van de volgende manieren:

Per e-mail: [support@spacescooter.eu](mailto:support@spacescooter.eu)

Mogelijk wordt u gevraagd om een beschrijving, foto's of een video van het probleem dat u tegenkomt te geven om de situatie te evalueren en een oplossing voor te stellen als een reparatie niet nodig is.

Als uw product onder garantie moet worden gerepareerd, krijgt u instructies over hoe u het product naar ons kunt verzenden zonder verzendkosten te maken. U wordt gevraagd om een beschrijving van het probleem, het opgegeven referentienummer en een kopie van uw inkoopfactuur op te nemen.

Space Scooter behoudt zich te allen tijde het recht voor om, naar eigen goeddunken en naar eigen goeddunken, uw product te repareren, uw product te vervangen door een nieuw en vergelijkbaar product met een ten minste gelijkwaardige of hogere winkelwaarde, of om u de aankoopprijs van dit product terug te betalen.

Deze garantie geeft u specifieke wettelijke rechten en u kunt ook andere rechten hebben die van staat tot staat verschillen.

## **Auteursrecht**

Niets uit deze Handleiding mag worden gedupliceerd, gereproduceerd, opgeslagen in een zoekstelsel, vertaald, getranscribeerd of verzonden in welke vorm of op welke manier dan ook zonder de uitdrukkelijke voorafgaande schriftelijke toestemming van Easy2. Bedrijf B.V.

Voor de gevolgen van druk- of vergissingen wordt geen aansprakelijkheid aanvaard. De informatie in deze handleiding kan zonder voorafgaande kennisgeving worden gewijzigd.

Alle intellectuele eigendomsrechten omvatten octrooien, auteursrechten, industriële ontwerp rechten, handelsmerken zijn eigendom van Easy2. Company B.V., Postbus 4600, 1700 AX Heerhugowaard, Nederland.

## **Geproduceerd door:**

Shanghai Changyi Machinery Manufacture Co, Ltd  
Addr: NO.1185 Yongxin Rd., Jiading Dist., 201808, Shanghai, China  
Tel:(+86)-21-59558850

E-Mail: [support@spacescooter.eu](mailto:support@spacescooter.eu)  
<https://www.spacescooter.eu>

Alle rechten  
voorbehouden