

LECTR⚡K

Scheerapparaat - Shaver

Handleiding – User Manual



NL - Nederlands

Belangrijke veiligheidsinformatie

Lees deze belangrijke informatie aandachtig door voordat je het scheerapparaat gebruikt en bewaar deze goed voor raadpleging in de toekomst.



Gevaren (kennisgevingen):

- Houd de adapter droog.
- Waarschuwingssymbool: Was het scheerapparaat niet onder de kraan als het snoer aangesloten is.

Waarschuwingen:

- Gebruik tijdens het opladen van de batterij alleen een stroombron met een constante spanning binnen het bereik van 5V/1A, anders kunnen er ernstige gevolgen optreden.
- Dit scheerapparaat moet uit de buurt worden gehouden van patiënten met zintuiglijke stoornissen of mentale handicaps of mensen met een gebrek aan relevante ervaring en kennis (inclusief kinderen), tenzij mensen die verantwoordelijk zijn voor hun veiligheid, toezicht en begeleiding geven wanneer ze het scheerapparaat gebruiken, zodat ze het scheerapparaat veilig en veilig kunnen gebruiken en kennis hebben van de relevante gevaren.
- Laat kinderen niet met dit scheerapparaat spelen. Laat kinderen het scheerapparaat niet zonder toezicht schoonmaken en wassen.
- Het handvat van het scheerapparaat kan alleen onder de



kraan worden gewassen nadat het handvat is losgemaakt van het snoer.

- Controleer het scheerapparaat voor gebruik. Gebruik het scheerapparaat niet als het beschadigd is. Vervang de beschadigde onderdelen door onderdelen met originele specificaties.
- Demonteer dit scheerapparaat niet om de oplaadbare batterijen te vervangen.
- Waarschuwingssymbool: Was het scheerapparaat niet direct onder de kraan.
- Gebruik het scheerapparaat niet bij een temperatuur hoger dan 60 °C.
- Dit scheerapparaat mag alleen worden gebruikt voor het doel dat in de handleiding staat vermeld.
- Om hygiënische redenen mag dit scheerapparaat slechts door één persoon worden gebruikt.
- Reinig dit scheerapparaat niet met perslucht, staalwol, schurende reinigingsmiddelen of bijtende vloeistoffen (zoals benzine of aceton).
- Er kan water uit de onderste poort druppelen wanneer het scheerapparaat wordt gewassen. Dit is normaal en kan geen kwaad, omdat alle elektronische componenten in een verzegelde voedingseenheid zijn geplaatst.
- Gebruik de adapter niet in of rond een stopcontact dat aan de muur is voorzien van een elektrische luchtverfrisser, om te voorkomen dat de adapter onherstelbare schade oploopt.

Elektromagnetisch veld (EMV)

- Dit scheerapparaat voldoet aan alle toepasselijke normen, wetten en voorschriften met betrekking tot blootstelling aan een elektromagnetisch veld.

Waar gebruiken



- Symbool: het scheerapparaat kan worden gebruikt als je in bad of onder de douche gaat. Dit scheerapparaat is waterdicht en kan worden gebruikt in de buurt van het bad, de douchekop, de wastafel of andere waterbakken.
- Om veiligheidsredenen mag dit scheerapparaat niet op het snoer zijn aangesloten als het wordt afgewassen onder de kraan.

Schermsweergave van het opladen



- Snel opladen: als de batterij leeg is, kan het scheerapparaat niet worden gestart. Als je zich op dit moment wil scheren, sluit je het scheerapparaat ongeveer 5 minuten aan op de kabel en stroombron. Dan is de hoeveelheid batterijvermogen van het scheerapparaat voldoende om je te helpen scheren.
- Weergave van de laadtoestand: het digitale signaal "88" brandt en scant van beneden naar boven. Wanneer het digitale signaal verandert in "99", stopt het met flinkeren en is het digitale signaal continue helder, wat aangeeft dat het opladen voorbij is. De oplaadtijd is ongeveer 1,5-2 uur.

Vorkomen dat de motor vast komt te zitten

- Als het scheerblad vastzit en de motor uitvalt, schakelt het scheerapparaat automatisch de stroombron uit. Het "!" teken zal flinkeren. Op dit moment hoef je alleen maar het probleem op te lossen en het scheerapparaat opnieuw op te starten.

Batterij vermogen



- Het digitale signaal zal geleidelijk verminderen van "99" tot "00". Wanneer het batterijvermogen daalt tot minder dan 10, zal het digitale signaal van het batterijvermogen flikkeren, wat aangeeft dat het batterijvermogen te laag is. Wanneer de ontladperiode langer is dan 1 minuut in het ontladproces, zal het digitale signaal de minuten van ontladen weergeven in de vorm van het omslaan van pagina's. De maximaal weergegeven ontladminuten is 90 minuten. Als de periode langer dan 90 minuten is, wordt "--" weergegeven. Voorwaarde van het omslaan van pagina's: (1) op het moment van afsluiten (uitschakelen door lang indrukken); (2) niet-oplaadstatus; (3) de ontladperiode is langer dan 1 minuut.

Reisslot



- Je kunt het scheerapparaat vergrendelen voordat je ermee reist. De reisvergrendeling kan voorkomen dat het scheerapparaat per ongeluk wordt gestart.
- Vergrendelen en ontgrendelen: bij lang indrukken is het digitale signaal "3", "2" en "1". Nadat het is vergrendeld, knippert het vergrendelingsicoontje verschillende keren en stopt de motor met werken. Wanneer het is ontgrendeld, zal de motor werken en het vergrendelingsicoontje is uit.

Toepassing van het apparaat

- Scheren.



Huidaanpassingsperiode

- In het begin is het mogelijk dat het scheerapparaat niet het gewenste effect bij jou heeft en dat jouw huid licht geïrriteerd raakt. Dit is normaal. Het duurt even voordat je huid en baard zich hebben aangepast aan het nieuwe scheersysteem. Er wordt aangeraden om je de eerste drie weken regelmatig te scheren (minstens 3 keer per week) om je huid te laten wennen aan het nieuwe scheerapparaat.

Scheer tip

- Als je zich drie opeenvolgende dagen of een langere periode niet scheert, trim dan eerst de baard, zodat jouw huid comfortabeler voelt.

Droog scheren

1. Zet het scheerapparaat aan.
2. Laat het scheerblad een herhaalde lineaire beweging op jouw huid uitvoeren om alle haartjes die in verschillende richtingen groeien te scheren. Druk lichtjes op het scheerapparaat om een comfortabel scheergevoel te krijgen.
3. Schakel het scheerapparaat na gebruik uit en maak het schoon.

Nat scheren

Voor een comfortabelere scheerervaring kun je jouw gezicht bevochtigen met scheerschuim of scheergel voordat je het scheerapparaat gebruikt.



1. Bevochtig je huid met water.



2. Bedek je huid met schuim of scheergel.



3. Was de scheerkoppen af onder de kraan, zodat de scheerkoppen soepel over je gezicht kunnen bewegen.

4. Zet het scheerapparaat aan.



5. Laat het scheerblad herhaaldelijk op jouw huid bewegen om alle haartjes die in verschillende richtingen groeien te scheren. Druk lichtjes op het scheerapparaat om een comfortabel scheergevoel te krijgen.

Let op: Was de scheerkoppen met regelmatige tussenpozen om ervoor te zorgen dat de koppen soepel over jouw gezicht kunnen bewegen.

6. Schakel het scheerapparaat na gebruik uit en maak het schoon.

Reiniging en onderhoud



Het scheerapparaat afwassen onder de kraan

- Reinig het scheerapparaat na gebruik, voor betere prestaties.
- Wees voorzichtig bij het gebruik van heet water. Controleer eerst de watertemperatuur om brandwonden aan jouw

handen te voorkomen.

- Veeg de scheerkoppen niet af met handdoeken of tissues, om te voorkomen dat de scheerkoppen beschadigd raken.
- Tijdens het wassen kan er water uit de scheerbasis druppelen. Dit is een normaal verschijnsel.



1. Open het scheerapparaat.



2. Was de scheerkoppen met warm water. Je kunt ook het reinigingsborsteltje (meegeleverd in de verpakking) gebruiken om de scheerkoppen schoon te maken.



3. Schakel het scheerapparaat uit en druk op de ontgrendelingsknop om de scheerkoppen te openen.



4. Was de haaropvangkamer af onder de kraan. Je kunt ook het schoonmaakborsteltje (meegeleverd in de verpakking) gebruiken om de binnenkant van de koppen schoon te maken.

5. Was de houder van de scheerkoppen met warm water.



6. Schud overtollig water er voorzichtig af en droog de houder van de scheerkoppen goed af.

7. Sluit de houder van de scheerkoppen (je hoort een klikgeluid).

8. Voeg voor de beste prestaties om de zes maanden naaimachineolie toe om het hulpstuk te smeren.



9. Vervang de scheerkoppen om de twee jaar voor een beter scheerresultaat. Gebruik bij het vervangen van een beschadigde scheerkop een scheerkop met de originele specificaties en vervang hem (door accessoires te bestellen).

Grondige reiniging

1. Schakel het scheerapparaat uit.
2. Druk op de ontgrendelknop om de scheerunit te openen.
3. Scheid het mes van de onderkant van de beschermkap.
4. Draai de bevestigingsring linksom en verwijder deze.
5. Demonteer de scheerkop van de scheerunit. Elke scheerkop bevat een mes en beschermkap.
6. Was het mes en de beschermkap af onder de kraan.
Let op: Was niet meerdere groepen mesjes en beschermkappen tegelijkertijd, omdat elk paar bij elkaar past. Als het mes in de verkeerde beschermkap is geplaatst, duurt het vaak enkele weken voordat het scheerapparaat zich heeft hersteld tot de beste scheerprestaties.
7. Monteer het mes weer op de beschermkap.
8. Installeer de scheerkop op de houder van de scheerkoppen.
Let op: Zorg ervoor dat de flens van de scheerkop in de groef in de houder van scheerkoppen past.
9. Monteer de bevestigingsring op de houder van de scheerkoppen en draai deze met de klok mee (je hoort een klikgeluid).
Let op: wanneer je de scheerkop plaatst en de bevestigingsring terug installeert, pak dan de houder van de scheerkoppen vast. Plaats bij het uitvoeren van handelingen de houder van





de scheerkoppen niet op het apparaat, anders kan deze beschadigd raken. De bevestigingsring heeft twee groeven en twee flenzen, die passen in de flenzen en groeven in de houder van de scheerkop.



10. Steek het scharnier in de houder van de scheerkoppen in de groef van de scheerkop en sluit de houder van de scheerkoppen.



Een mes vervangen

1. Maak de meseenheid verticaal los.
Let op: niet draaien om te voorkomen dat de onderdelen beschadigd raken.
2. Steek de flens van de nieuwe meseenheid in de groef aan de bovenkant van de machine en druk vervolgens op de meseenheid om deze op de machine te installeren (je hoort een klikgeluid).



Opslag

- Sluit het scheerapparaat na het schoonmaken. Schud overtollig water voorzichtig af en droog de accessoires.
- Installeer de beschermkap op het scheerapparaat.

Recyclage

Gooi het scheerapparaat niet samen met ander huishoudelijk afval weg. Breng het naar het aangegeven recyclagecentrum om het milieu te beschermen. Haal de oplaadbare batterijen uit het



scheerapparaat. Je kunt de oplaadbare batterijen alleen verwijderen wanneer je het scheerapparaat weggooit. Zorg ervoor dat de batterijen leeg zijn wanneer je ze verwijdert.

Let op: Het batterijklepje is vrij scherp.

1. Draai de bout op de achterklep los met een schroevendraaier.
2. Breek de haak naar buiten af om de aandrijfeenheid eruit te halen.
3. Koppel de beveiligingshaak los en verwijder het voorpaneel van de voedingseenheid.
4. Verwijder het batterijvak en knip de batterijbedrading door met een kniptang.

Veel gestelde vragen (FAQ)

Probleem	Oorzaak	Oplossing
Slecht scheereffect.	<ul style="list-style-type: none">•De beschermkap is beschadigd of versleten.•Het scheerblad is vuil.•De batterij is bijna leeg.	<ul style="list-style-type: none">•Vervang het mes.•Reinig het scheerblad grondig.•Sluit het scheerapparaat aan op de adapter om op te laden.

Bedrijfsstoring na opstarten.	<ul style="list-style-type: none"> • De batterij raakt leeg. • De schakelaar is defect. 	<ul style="list-style-type: none"> • Sluit het scheerapparaat aan op de adapter om op te laden. • Stuur het scheerapparaat naar de klantenservice voor reparatie.
Het scherm werkt niet.	<ul style="list-style-type: none"> • Er is een defect aan het scherm of het elektrische circuit. 	<ul style="list-style-type: none"> • Stuur het scheerapparaat naar de klantenservice voor reparatie.
Huidallergie na het scheren.	<ul style="list-style-type: none"> • Het duurt even voordat je huid zich aan het scheerapparaat heeft aangepast. 	<ul style="list-style-type: none"> • De symptomen verdwijnen na de gewenningsperiode van 2-3 weken.
Opladen werkt niet.	<ul style="list-style-type: none"> • Het scheerapparaat of de adapter is beschadigd. • De temperatuur van de oplaadomgeving is te laag of te hoog. 	<ul style="list-style-type: none"> • Stuur het scheerapparaat naar de klantenservice voor reparatie. • Laad het scheerapparaat op bij een temperatuur van 5 °C tot 35 °C.
De scheertijd is minder dan 60 minuten nadat de batterij volledig is opgeladen.	<ul style="list-style-type: none"> • De scheerperiode is gerelateerd aan je scheermodus, poetsgewoonte en de dichtheid van je baard. 	

EN - English

Important safety information

Please read this important information carefully before using the shaver, and keep it properly for consulting later.

Dangers (Notices)



- Keep the adaptor dry.
- Warning symbol: Do not wash the shaver directly under the tap when the supply cord is connected.

Warnings:

- Only use a power source with a constant voltage within the 5V/1A range during battery charging, otherwise, severe consequences will be caused.
- This shaver must be kept away from patients with sensory disorders or mental disabilities or people lacking relevant experience and knowledge (including children) unless people responsible for their safety, provide supervision and guidance when they use the shaver, to let them use the shaver safely and have knowledge of the relevant dangers.
- Do not let children play with this shaver. Do not allow children to clean and wash the shaver without supervision.
- The shaver handle can be washed under the tap only after the handle is separated from the supply cord.
- Check the shaver before use. Do not use the shaver when damaged. Replace the damaged parts with parts of original specifications.



- Do not disassemble this shaver to replace the rechargeable batteries.
- Warning symbol: Please do not wash the shaver directly under the tap.
- Do not use the shaver under a temperature higher than 60 °C.
- This shaver can only be used for the purpose specified in the user's manual.
- For hygienic reasons, this shaver should only be used by one person.
- Do not clean this shaver with compressed gas, steel wool, abrasive cleansers, or corrosive liquid (such as gasoline or acetone).
- Water might drip out from the bottom port when the shaver is washed. This is normal and will not harm, because all electronic components are placed in a sealed power unit.
- Do not use the adapter in or around a socket that is on a wall equipped with an electric air freshener, to prevent the adapter from suffering irreparable damage.

Electromagnetic field (EMF)

- This shaver meets all applicable standards, laws, and regulations about exposure to an electromagnetic field.

Where to use



- Symbol: The shaver can be used when you take a bath or shower. This shaver is waterproof and can be used near the bathtub, shower nozzle, washbasin, or other water vessels.
- For security reasons, this shaver must not be connected to the cable when it is washed under the tap.

Display screen charging



- Quick charging: After the battery runs out, the shaver cannot be started. If you want to shave at this time, you can connect the shaver to the cable and power source for about 5 minutes. Then the battery quantity of the shaver will be enough to help you shave.
- Displaying the charging state: The digital signal "88" will shine and scan from down to up. When the digital signal changes to "99", it will stop flickering, and the digital signal is bright all the time, indicating that charging is over. The charging time is about 1.5-2 hours.

Preventing the motor from being stuck

- When the blade net is stuck and it results in the failure of the motor, the shaver will automatically cut off the power source. The "!" sign will flicker. At this time, you just need to remove the trouble and restart the shaver.

Battery power



- The digital signal of "99" will gradually decrease to "00". When the battery power drops to less than 10, the digital signal of the battery quantity will flicker, indicating that the battery power is too low. When the discharging period is longer than 1 minute in the discharging process, the digital signal will present the minutes of discharging in the form of page turning. The maximum discharging minutes displayed can be 90 minutes. If the period is longer than 90 minutes, "--" will be displayed. Condition of page turning display: (1) at the time of

shutdown (shutdown by the long press); (2) non-charging state; (3) the discharging period is longer than 1 minute.

Travel lock



- You can lock the shaver before traveling with it. The travel lock can prevent the shaver from being started accidentally.
- Locking and unlocking: During long press, the digital signal is "3", "2", and "1". After it is locked, the locking sign will flicker several times, and the motor will stop working. When it is unlocked, the motor will work and the locking sign will be off.

Use of the device

- Shaving.

Skin adaptation period



- In the beginning, the shaver might not be able to bring the desired effect to you, and it might also slightly irritate your skin. This is normal. It takes some time for your skin and beard to adapt to the new shaving system. It is suggested that you should shave at regular intervals (3 times a week at least) in the first three weeks, to make your skin adapt to the new shaver.

Shaving tip

- If you do not shave for three consecutive days or a longer period, please trim the beard first, so as to make your skin more comfortable.

Dry shaving

1. Turn on the shaver.
2. Make the shaver blade conduct repeated linear movement on your skin, to shave all hairs growing in different directions. Press the shaver slightly, to gain a comfortable shaving feeling.
3. Turn off and clean the shaver after use.

Wet shaving

In order to gain a more comfortable shaving experience, you can moisten your face with shaving foam or shaving gel before using the shaver.



1. Moisten your skin with water.



2. Cover your skin with foam or shaving gel.



3. Wash the shaver heads under the tap, to make sure that the shaver heads can move on your face smoothly.

4. Turn on the shaver.

5. Make the shaver blade conduct repeated movement on your



skin, to shave all hairs growing in different directions. Press the shaver slightly, to gain a comfortable shaving feeling.

Attention: Please wash the shaver heads at regular intervals, to make sure that the heads can move on your face smoothly.

6. Turn off and clean the shaver after use.

Cleaning and maintenance



Washing the shaver under the tap

- Clean the shaver after use, so as to gain a better performance.
- Take care when using hot water. Check the water temperature first, so as to prevent your hands from being scalded.
- Do not wipe the shaver heads with towels or tissues, so as to prevent the shaver heads from being damaged.
- Water might drip out from the shaver base when it is washed. This is a normal phenomenon.



1. Open the shaver.



2. Wash the shaver heads with warm water. You can also use the cleaning brush (included in the package), to clean the shaver heads.



3. Turn off the shaver, and press the release button to open the shaver heads.

4. Wash the hair storage chamber under the tap. You can also

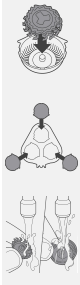


use the cleaning brush (included in the package) to clean the inside part of the heads.

5. Wash the holder of the shaver heads with warm water.
6. Shake off excessive water carefully, and dry the holder of shaver heads thoroughly.
7. Shut the holder of shaver head (you can hear a clicking sound).
8. In order to get the best performance, please add sewing-machine oil every six months to lubricate the attachment gear.
9. In order to gain a better shaving effect, replace the shaver heads every two years. When replacing a damaged shaver head, please use a shaver head of the original specifications, and replace it (by ordering accessories).

Thorough cleaning

1. Turn off the shaver.
2. Press the release button to open the shaving unit.
3. Separate the blade from the bottom of the guard.
4. Rotate the fixing ring counterclockwise, and take it down.
5. Demount the shaver head from the shaving unit. Every shaver head includes a blade and mesh guard.
6. Wash the blade and mesh guard under the tap.
Attention: Please do not wash several groups of blades and mesh guards at the same time, because every pair matches each other. If the blade is installed in the wrong mesh guard, it often takes several weeks for the shaver to recover to the





best shaving performance.

7. Install the blade to the mesh guard again.



8. Install the shaver head to the holder of the shaver heads.
Attention: Please guarantee that the flange of the shaver head fits into the groove in the holder of shaver heads.



9. Install the fixing ring to the holder of the shaver heads, and rotate it clockwise (you can hear a clicking sound).
Attention: When you insert the shaver head and install the fixing ring back, please grasp the holder of shaver heads. When performing actions, please do not put the holder of shaver heads on the device, otherwise, it might be damaged. The fixing ring has two grooves and two flanges, which fit into the flanges and grooves in the holder of shaver head.



10. Insert the hinge in the holder of the shaver heads into the groove of shaver head, and shut the holder of shaver heads.



Blade replacing



1. Detach the blade unit vertically.
Attention: Please do not rotate, so as to prevent the parts from being damaged.



2. Insert the flange of the new blade unit into the groove at the top of the machine, and then press the blade unit to install it on the machine (you can hear a clicking sound).

Storage

- Close the shaver after cleaning. Shake off excessive water carefully, and dry the accessories.
- Install the protective cover on the shaver.

Recycling

Do not discard the shaver together with other household wastes. Bring it to the specified recycling center, so as to protect the environment. Remove the rechargeable batteries of the shaver. You can remove the rechargeable batteries only when you discard the shaver. Please make sure that the batteries run out when removing them.

Attention: The battery cover is quite sharp.

1. Unscrew the bolt on the back cover with a screwdriver.
2. Break off the hook outward to take out the power unit.
3. Disconnect the security hook, and take down the front panel of power unit.
4. Take out the battery compartment, and cut off the battery wiring with cutting pliers.



Frequently asked questions (FAQ)

Problem	Reason	Solution
Poor shaving effect.	<ul style="list-style-type: none">•The blade guard is damaged or worn.•The shaver blade is dirty.•The battery is low.	<ul style="list-style-type: none">• Replace the blade.• Clean the blade thoroughly.• Connect the shaver to the adaptor for charging.
Operation failure after starting up.	<ul style="list-style-type: none">•The battery runs out.•The switch fails.	<ul style="list-style-type: none">• Connect the shaver to the adapter for charging.• Send the shaver to the after-sales department for repair.
The display fails.	<ul style="list-style-type: none">•Failure of the display or the electrical circuit.	<ul style="list-style-type: none">•Send the shaver to the after-sales department for repair.
Skin allergy after shaving.	<ul style="list-style-type: none">•It will take some time for your skin to adapt to the shaver.	<ul style="list-style-type: none">•The symptoms will disappear after the adaptation period of 2-3 weeks.

<p>Charging failure.</p>	<ul style="list-style-type: none"> • The shaver or adaptor is damaged. • The temperature of the charging environment is too low or too high. 	<ul style="list-style-type: none"> • Send the shaver to the after-sales department for repair. • Charge the shaver in a temperature of 5 °C to 35 °C.
<p>The shaving period is less than 60 minutes after the battery is fully charged.</p>	<ul style="list-style-type: none"> • The shaving period is related to your shaving mode, cleaning habit and the density of the beard. 	

LECTRIK

© 2023 LECTRIK

Document versie: 2023-01-13