

IVR1785S

Inbouwwriezer

Built-in freezer • Einbau-Gefrierschrank
Congélateur intégré



NL • Handleiding	4	-	14
EN • User manual	15	-	24
DE • Benutzerhandbuch	25	-	36
FR • Manuel d'utilisation	37	-	48

Nederlands

1. veiligheidsvoorschriften	pagina 4
2. productomschrijving	pagina 11
3. ingebruikname	pagina 11
4. bediening van het apparaat	pagina 12
5. voedsel in het apparaat plaatsen	pagina 13
6. reiniging & onderhoud	pagina 13
7. storingen zelf oplossen	pagina 14
<i>Algemene service- en garantievoorwaarden</i>	<i>pagina 50</i>

English

1. safety instructions	page 15
2. appliance description	page 21
3. before first use	page 21
4. how to operate the appliance	page 22
5. placing food in the appliance	page 23
6. cleaning & maintenance	page 23
7. troubleshooting	page 24
<i>General terms and conditions of service and warranty</i>	<i>page 51</i>

Deutsch

1. Sicherheitsvorschriften	Seite 25
2. Produktbeschreibung	Seite 32
3. Inbetriebnahme	Seite 32
4. Bedienung des Geräts	Seite 33
5. Lebensmittel in das Gerät stellen/ legen	Seite 34
6. Reinigung & Wartung	Seite 35
7. Störungen selbst beheben	Seite 36
<i>Allgemeine Service- und Garantiebedingungen</i>	<i>Seite 52</i>

Français

1. consignes de sécurité	page 37
2. description du produit	page 44
3. mise en service	page 44
4. commande de l'appareil	page 45
5. placer des aliments dans l'appareil	page 46
6. nettoyage et entretien	page 47
7. dépanner soi-même	page 48
<i>Conditions générales de garantie et de service après-vente</i>	<i>page 53</i>

1 Veiligheidsvoorschriften

ALGEMENE VEILIGHEIDSINSTRUCTIES

- **Lees voordat u het apparaat gaat gebruiken de volledige handleiding.**
- Berg de handleiding zorgvuldig op voor toekomstig gebruik of volgende eigenaars.
- Gebruik dit apparaat uitsluitend voor het in de handleiding beschreven doel. Dit apparaat is bedoeld als inbouwapparaat.
- Laat kinderen niet in het apparaat spelen of zich hierin vaststoppen - de kans bestaat dat ze ingesloten raken en stikken.
- Houd het apparaat buiten bereik van kinderen. Kinderen begrijpen de gevaren van het omgaan met elektrische apparaten niet. Laat kinderen daarom nooit zonder toezicht met elektrische apparaten werken. Houd het apparaat en de voedingskabel buiten het bereik van kinderen jonger dan 8 jaar.
- De fabrikant stelt zich niet aansprakelijk voor schade als gevolg van verkeerd gebruik of onjuiste bediening.



Waarschuwing: Verstikkingsgevaar!

- Verpakkingsmateriaal is gevaarlijk voor kinderen. Houd het verpakkingsmateriaal buiten het bereik van kinderen.
- Dit apparaat kan door kinderen vanaf 8 jaar en personen met beperkte fysieke, zintuiglijke of mentale vermogens of door personen met gebrek aan ervaring of kennis worden gebruikt onder voorwaarde dat iemand die verantwoordelijk is voor hun veiligheid toezicht houdt of dat zij instructies hebben gekregen over veilig gebruik van het apparaat en de risico's van incorrect gebruik van het apparaat begrijpen.
- Kinderen van 3 tot 8 jaar mogen koelkasten in- en uitladen.
- Kinderen mogen niet met het apparaat spelen.
- Door de gebruiker uit te voeren reinigings- en onderhoudswerkzaamheden mogen uitsluitend onder toezicht door kinderen worden uitgevoerd.
- Dit apparaat is bedoeld voor huishoudelijk gebruik en dergelijke toepassingen, zoals:
 - Personeelskeukens in winkels, kantoren en andere werkomgevingen;
 - Boerderijen en door klanten in hotels, motels en andere

- verblijfsomgevingen;
- Bed and breakfast-achtige omgevingen;
 - Toepassingen in catering en vergelijkbare situaties die niet onder de detailhandel vallen.
 - Bij het niet in acht nemen van de veiligheidsinstructies en waarschuwingen stelt de fabrikant zich niet aansprakelijk voor eventuele hieruit voortkomende schade.
 - Schade als gevolg van verkeerde aansluiting, verkeerde installatie of verkeerd gebruik valt niet onder de garantie.

KOELMIDDEL



Voorzichtig: Brandgevaar

- Het koelmiddelcircuit van het apparaat bevat het koelmiddel isobuteen R600a, een zeer milieuvriendelijk aardgas dat desondanks wel brandbaar is. Zorg dat tijdens transport en installatie van het apparaat geen van de onderdelen van het koelmiddelcircuit beschadigd raakt. **WAARSCHUWING:** Koelkasten bevatten koelmiddel en gassen binnen de isolatie. Koelmiddel en gassen moeten deskundig worden afgevoerd, omdat zij oogletsel kunnen veroorzaken of tot ontsteking kunnen komen. Controleer voorafgaande aan het afvoeren of de buizen van het koelmiddelcircuit niet beschadigd zijn. Vermijd als het koelmiddelcircuit is beschadigd open vuur en ontstekingsbronnen en ventileer de ruimte waarin het apparaat is geplaatst grondig. Het is gevaarlijk om de specificaties te wijzigen of enige veranderingen in dit product aan te brengen. Iedere vorm van schade aan de voedingskabel kan kortsluiting, brand en/of een elektrische schok veroorzaken.

VEILIGHEIDSINSTRUCTIES VOOR INSTALLATIE

- Verplaats en installeer het apparaat met twee personen.
- Draag veiligheidshandschoenen bij het uitpakken en installeren van het apparaat.
- Sluit het apparaat uitsluitend op wisselstroom aan via een geaard stopcontact. Controleer of de spanning in uw woning overeenkomt met de op de typeplaat van het apparaat vermelde spanning.

- Controleer na het uitpakken van het apparaat of het tijdens transport niet beschadigd is geraakt. Installeer als dit het geval is het apparaat niet voordat u de dealer of onze serviceafdeling heeft geraadpleegd.
- Uitsluitend een gecertificeerde installateur mag het apparaat plaatsen.
- De elektrische aansluiting moet aan de nationale en lokale voorschriften voldoen.
- Het aansluitpunt, het stopcontact en de stekker moeten altijd bereikbaar zijn.
- Het apparaat moet altijd zijn geaard.
- Bedien het apparaat niet met een externe timer of een apart afstandsbedieningssysteem.
- Plaats niet meerdere draagbare contactdozen of voedingen aan de achterzijde van het apparaat.



Waarschuwing: kans op een elektrische schok

- Zorg tijdens de installatie dat de voedingskabel niet beschadigd raakt of langs scherpe randen loopt.
- Pas op dat bij het verplaatsen van het apparaat de vloer niet beschadigd raakt.
- Til en versleep het apparaat bij het verplaatsen niet aan de deur(en).
- Zorg dat het apparaat niet in de buurt van een warmtebron wordt geplaatst.
- Plaats warmte genererende apparaten zoals (magnetron)ovens niet boven het apparaat.
- Zorg voor voldoende ventilatie en laat aan de achterzijde van het apparaat een ruimte van minimaal 4 cm vrij.



Voorzichtig:

Voorkom schade aan de leidingen van het koelmiddelcircuit van het apparaat.



Voorzichtig:

Zorg dat ventilatieopeningen in de behuizing van het apparaat of in de inbouwconstructie niet worden geblokkeerd.

- Plaats het apparaat op een stevig en stabiel oppervlak.

- Plaats het apparaat in een droge en goed geventileerde ruimte. Het apparaat is bedoeld voor werking in omgevingen waarin de omgevingstemperatuur binnen de volgende waarden blijven, afhankelijk van het apparaat. Het apparaat zal mogelijk niet naar behoren werken als het voor een lange tijd in een temperatuur buiten het aangegeven bereik heeft gestaan.

Klimaatklasse	Omgevingstemperatuur
SN	Tussen 10°C en 32°C
N	Tussen 16°C en 32°C
ST	Tussen 18°C en 38°C
T	Tussen 18°C en 43°C

VEILIGHEIDSINSTRUCTIES VOOR BEDIENING

- Gebruik het koelcompartiment uitsluitend voor het bewaren van vers voedsel en het vriescompartiment uitsluitend voor het bewaren van bevroren voedsel, het invriezen van vers voedsel en om ijsblokjes te maken.
- Gebruik het apparaat niet buitenshuis.
- Wacht minimaal drie uur voordat u het apparaat inschakelt om maximaal efficiënte werking van het koelmiddelcircuit te verzekeren.



Waarschuwing: Brandgevaar

- Bewaar geen explosieve stoffen zoals spuitbussen of andere brandbare materialen in of in de buurt van het apparaat.
- Bewaar geen glazen flessen of bakken met vloeistoffen in het vriescompartiment, deze kunnen breken.
- Eet ijsblokjes of ijslolly's niet direct nadat u ze uit de vriezer heeft gehaald, want zij kunnen brandwonden als gevolg van bevriezing veroorzaken.
- Vries bevroren producten niet opnieuw in nadat ze zijn ontdooid. Dit kan gezondheidsproblemen, zoals voedselvergiftiging, opleveren.

VEILIGHEIDSINSTRUCTIES VOOR REINIGING EN ONDERHOUD

- Ontkoppel voordat u enige werkzaamheden of onderhoud hieraan gaat uitvoeren altijd het apparaat van de netvoeding.
- Gebruik geen hogedrukreiniger of stoomreiniger om het apparaat te reinigen.



Voorzichtig:

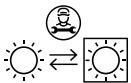
Gebruik uitsluitend door de fabrikant aanbevolen mechanische apparaten of andere hulpmiddelen om het ontdooiproces te versnellen.

- Gebruik geen schurende of bijtende reinigingsmiddelen, zoals ruitensprays, schuurmiddelen, brandbare vloeistoffen, reinigende was, geconcentreerde reinigingsmiddelen, bleekmiddelen of aardolieproducten bevattende reinigingsmiddelen, op kunststof onderdelen, de binnenzijde en de bekleding of pakkingen van de deur. Gebruik geen papieren handdoeken, schuursponzen of andere bijtende reinigingshulpmiddelen.



Waarschuwing: Kans op een elektrische schok

- Controleer het apparaat en de voedingskabel altijd regelmatig om te verzekeren dat geen schade zichtbaar is. Neem in geval van tekenen van de minste of geringste schade aan het apparaat of de voedingskabel contact op met de klantenservice. Om gevaarlijke situaties te voorkomen, mag een beschadigde voedingskabel uitsluitend door de fabrikant, zijn servicedienst of vergelijkbaar gekwalificeerde personen worden vervangen. Gebruik om veiligheidsredenen uitsluitend accessoires en reserveonderdelen van de fabrikant die geschikt zijn voor uw apparaat.



Waarschuwing:

- Laat de lichtbron door een erkend installateur vervangen.
- Energie-efficiëntieklasse: F

INFORMATIE OVER HET VERMIJDEN VAN VERONTREINIGING VAN VOEDSEL

Volg om verontreiniging van voedsel te voorkomen de volgende instructies:

- Door het langdurig openen van de deur kan de temperatuur in de compartimenten van het apparaat aanzienlijk stijgen.
- Reinig oppervlakken die in contact komen met voedsel en open afvoersystemen regelmatig.
- Bewaar rauwe vlees- en visproducten in hiervoor geschikte bakken in de koelkast, zodat zij niet in contact komen met andere voedingsmiddelen of hierop druipen.
- Compartimenten voor bevroren voedsel met twee sterren zijn geschikt om vooraf bevroren voedsel te bewaren, ijs te bewaren of te maken en ijsblokjes te maken.
- Compartimenten met één, twee of drie sterren zijn niet geschikt voor het invriezen van vers voedsel.

Volgorde	Compartimenten TYPE	Aanbevolen bewaartemp. [°C]	Geschikt voedsel
1	Koelkast	+2 - +8	Eieren, bereid voedsel, verpakt voedsel, fruit en groenten, zuivelproducten, gebak, dranken en andere voedingsmiddelen die niet geschikt zijn om in te vriezen.
2	(***)*-Vriezer	≤ -18	Uit de zee afkomstig voedsel (vis, garnalen, schelpdieren), zoetwaterproducten en vleesproducten (aanbevolen voor 3 maanden, hoe langer de bewaartijd, des te meer de smaak en de voedingswaarde achteruitgaan), geschikt voor bevroren vers voedsel.
3	***-Vriezer	≤ -18	Uit de zee afkomstig voedsel (vis, garnalen, schelpdieren), zoetwaterproducten en vleesproducten (aanbevolen voor 3 maanden, hoe langer de bewaartijd, des te meer de smaak en de voedingswaarde achteruitgaan), geschikt voor bevroren vers voedsel.
4	** -Vriezer	≤ -12	Uit de zee afkomstig voedsel (vis, garnalen, schelpdieren), zoetwaterproducten en vleesproducten (aanbevolen voor 3 maanden, hoe langer de bewaartijd, des te meer de smaak en de voedingswaarde achteruitgaan), geschikt voor bevroren vers voedsel.
5	*-Vriezer	≤ -6	Uit de zee afkomstig voedsel (vis, garnalen, schelpdieren), zoetwaterproducten en vleesproducten (aanbevolen voor 3 maanden, hoe langer de bewaartijd, des te meer de smaak en de voedingswaarde achteruitgaan), geschikt voor bevroren vers voedsel.
6	0-sterren	-6 - 0	Vers varkensvlees, rundvlees, vis, kip, sommige verpakte bewerkte voedingsmiddelen, enz. (aanbevolen wordt om deze dezelfde dag te eten en bij voorkeur niet langer dan 3 dagen te bewaren). Deels in gesloten verpakking verpakte bewerkte voedingsmiddelen (niet voor invriezen geschikte voedingsmiddelen).
7	Koeling	-2 - +3	Vers/bevroren varkensvlees, rundvlees, kip, zoetwaterproducten, enz. (bij 7 dagen onder 0°C en boven 0°C wordt aanbevolen deze op dezelfde dag te eten en bij voorkeur niet langer dan 2 dagen te bewaren). Uit de zee afkomstige producten (onder 0°C gedurende 15 dagen, bewaren boven 0°C wordt niet aanbevolen).
8	Vers voedsel	0 - +4	Vers varkensvlees, rundvlees, vis, kip, bereid voedsel, enz. (aanbevolen wordt om deze dezelfde dag te eten en bij voorkeur niet langer dan 3 dagen te bewaren).
9	Wijn	+5 - +20	Rode wijn, witte wijn, mousserende wijn enz.

LET OP:

Bewaar verschillende voedingsmiddelen in overeenstemming met de compartimenten of de streefbewaartemperatuur voor de door u gekochte producten.

- Schakel de koelkast als deze gedurende een lange periode leeg blijft staan uit. Ontdooi, reinig en droog het apparaat en laat de deur open om schimmelvorming in het apparaat te voorkomen.

Waterdispenser reinigen (speciaal voor producten met waterdispenser):

- Reinig watertanks als zij 48 uur niet zijn gebruikt; spoel het op een watertoevoer aangesloten watersysteem door als 5 dagen geen water is getapt.

WAARSCHUWING

- Verpak voedselproducten in zakken en vloeistoffen in flessen of met deksels afgesloten bakken voordat u ze in de koelkast zet om problemen met een moeilijk te reinigen binnenzijde van het apparaat te voorkomen.

MILIEUBESCHERMING

Het apparaat is energiezuinig. Bespaar nog meer energie door gebruik van het apparaat aan de hand van de volgende tips voor energiebesparing en milieuvriendelijke afvoer van het apparaat.

Energie besparen

- Een hoge omgevingstemperatuur heeft een negatief effect op het energieverbruik. Direct zonlicht en andere warmtebronnen in de buurt van het apparaat kunnen ook een negatief effect hebben.
- Houd de ventilatieopeningen vrij. Afgedekte en vervuilde openingen leiden tot een hoog energieverbruik. Zorg voor voldoende ruimte rondom het apparaat, zodat een ventilatie- en luchtstroom op de juiste manier rondom het apparaat kan circuleren.
- Open de deuren van het apparaat niet vaker dan nodig en laat de deuren zo kort mogelijk openstaan.
- De afstand tussen de draagplateaus en de achterwand zorgt voor een vrije luchtcirculatie. Plaats geen voedingsmiddelen tegen de achterwand.
- Zet de thermostaat lager als de omstandigheden dit toelaten.
- Laat bereid voedsel dat u in het apparaat wilt bewaren tot kamertemperatuur afkoelen voordat u dit in het apparaat zet.
- Een niet goed sluitend deurrubber kan het energieverbruik verhogen. Laat dit daarom op tijd door een hiervoor bevoegde persoon vervangen.
- Als de instructies niet worden gevolgd, kan dit tot een hoger energieverbruik leiden.

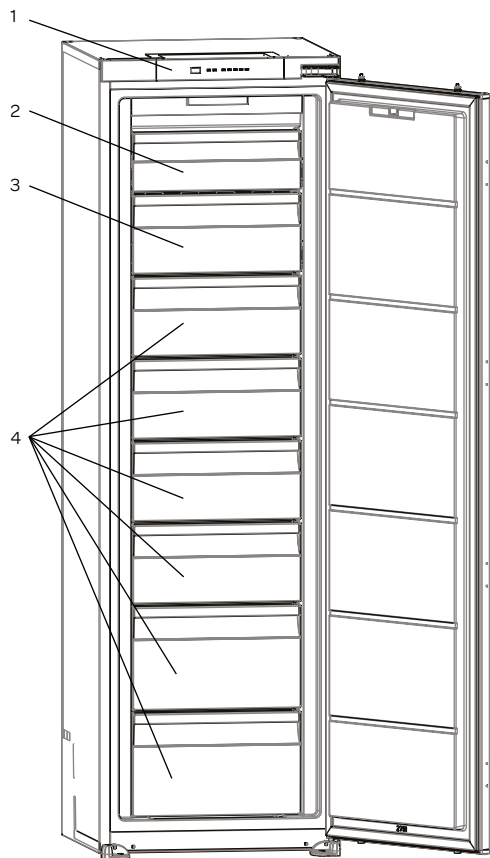
Milieuvriendelijk afvoeren



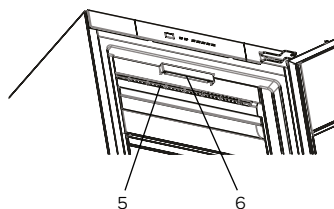
Recyclen - WEEE

- Voer het verpakkingsmateriaal op een milieuvriendelijke manier af.
- Dit apparaat is gelabeld volgens Europese Richtlijn 2012/19/EU betreffende afgedankte elektrische en elektronische apparatuur (WEEE). De richtlijn bepaalt het kader voor het retourneren en recyclen van gebruikte apparaten zoals dit binnen de gehele EU van toepassing is.

2 productomschrijving



1. Bedieningspaneel
2. Vriesvak met klep
3. Vriesvak
4. Vriesladen
5. No Frost circulatie systeem
6. Binnenverlichting
7. Ijsblokeshouder



3 ingebruikname

Laat het apparaat nadat het geïnstalleerd is, minimaal 3 uur staan voordat u de stekker in het stopcontact steekt. Het koelcircuit moet zich eerst stabiliseren voordat het apparaat efficiënt kan werken.

Voordat u het apparaat voor de eerste maal in gebruik neemt, dient u als volgt te werk te gaan: pak het apparaat voorzichtig uit en verwijder al het verpakkingsmateriaal. De verpakking (plastic zakken, piepschuim en karton) buiten het bereik van kinderen houden. Controleer na het uitpakken het apparaat zorgvuldig op uiterlijke schade, mogelijk ontstaan tijdens transport. Plaats het apparaat op een stevige, vlakke ondergrond.

Hoe het apparaat moet worden geplaatst, staat beschreven in het Installatie Voorschrift.

Maak voor ingebruikname het apparaat schoon; vooral het interieur (zie Reiniging & Onderhoud).

Het installeren en elektrisch aansluiten moet worden uitgevoerd door een gekwalificeerd technicus, in overeenstemming met de installatievoorschriften en de lokale regelementen.

Het apparaat moet worden aangesloten op een deugdelijk geïnstalleerd geaard wandcontactdoos. Het voltage (AC) moet overeenkomen met het op het typeplaatje van het apparaat genoemde voltage. Het typeplaatje bevindt zich op de linker zijwand van het apparaat.

Er kan sprake zijn van een vreemd luchtje als u het apparaat de eerste keer inschakelt. Dit verdwijnt als het apparaat gaat koelen.

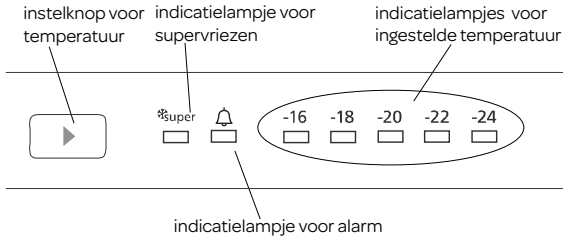
Om een vlotte en trillingsvrije bediening van uw vriezer te garanderen, moeten de instelbare voorste voetjes op de geschikte hoogte worden ingesteld en onderling gebalanceerd. U kunt dit garanderen door de instelbare voetjes met de wijzers (of tegen de wijzers) van de klok te draaien. Dit moet u doen voordat u etenswaren in de vriezer plaatst.

Voordat u uw vriezer in gebruik neemt, moet u alle onderdelen afnemen met warm sopje met bijvoorbeeld afwasmiddel, allesreiniger of soda. Neem de binnenkant en de onderdelen van de vriezer na het schoonmaken af met schoon water en droog alles goed na. Laat het apparaat 1 à 2 uur drogen.

4 bediening van het apparaat

TEMPERATUUR INSTELLEN

Met de instelknop voor de temperatuur kunt u de temperatuur instellen van de vriezer. Gebruik de instelknop ook op de stand **supervriezen** te activeren.



De standaard ingestelde temperatuur is -18°C .

Het apparaat zal nu continue koelen tot de ingestelde temperatuur is bereikt. Laat het apparaat op temperatuur komen zonder levensmiddelen in de vriezer. Dit duurt meestal 2 tot 3 uur. Daarna kunt u de temperatuur op de gewenste stand zetten en de vriezer vullen met levensmiddelen.

Druk herhaaldelijk op de knop totdat het indicatielampje van de gewenste temperatuur brandt. De temperatuurstanden worden in deze volgorde weergegeven: -16°C , -18°C , -20°C , -22°C , -24°C en **supervriezen**.

Als u op de instelknop drukt totdat het indicatielampje van **supervriezen** brandt, zal deze na 3 seconden knipperen. **supervriezen** is nu actief.

ALARM

Als er een probleem is met de vriezer dan zal het indicatielampje voor het alarm gaan branden. Controleer in hoofdstuk 7 wat er aan de hand kan zijn.

SUPERVRIEZEN

Wanneer kan **supervriezen** gebruikt worden?

- Om grote hoeveelheden voedsel in één keer in te vriezen
- Om voedsel snel in te vriezen
- Om seizoensgroenten gedurende een langere periode goed te bewaren
- Druk op de instelknop totdat het indicatielampje voor **supervriezen** brandt. Het lampje blijft aan zolang **supervriezen** actief is.
- Om optimaal gebruik te maken van de **supervriezen** stand moet u deze 24 uur voordat u het verse voedsel in de koeler plaatst, activeren.
- U kunt het **supervriezen** de-activeren door nogmaals op de instelknop te drukken.

supervriezen wordt automatisch gede-activeerd na 24 uren of wanneer de thermostaatsensor onder de -32°C komt.

VOOR A+ APPARATEN

Het vriesvak, aangeduid met het ******* symbool, wordt gebruikt om ingevroren etenswaren te bewaren en verse of bereide etenswaren in te vriezen. Het biedt ook de mogelijkheid ijsblokjes te maken.

Attentie:

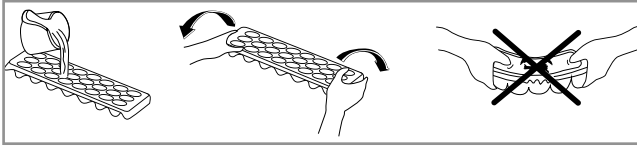
De omgevingstemperatuur, de temperatuur van de net opgeslagen etenswaren en hoe vaak de deur geopend wordt, beïnvloeden de temperatuur in de vriezer. Houd hier rekening mee met het instellen van de thermostaat.

- **supervriezen** wordt automatisch gede-activeerd na 24 uren of wanneer de thermostaatsensor onder de -32°C komt.
- Plaats **nooit** gevaarlijke, licht ontvlambare of explosieve stoffen zoals alcohol, aceton of benzine in de vriezer omdat er een kans op explosiegevaar is.
- Er wordt een vertragingfunctie van 5 minuten toegepast om schade aan de compressor van de vriezer te vermijden wanneer u de stekker verwijdert en opnieuw in het stopcontact steekt om de vriezer aan te zetten of tijdens een stroomstoring. Uw vriezer begint na 5 minuten normaal te werken.

ACCESSOIRE

Ijsblokjesvorm

- Vul de ijsblokjesvorm met water en plaats deze in het vriesgedeelte.
- Zodra het water helemaal bevroren is, kunt u de vorm buigen zoals hieronder afgebeeld, om de ijsblokjes uit de vorm te halen.



5 voedsel in het apparaat plaatsen

De vriezer biedt u de mogelijkheid om diepgevroren producten te bewaren, verse levensmiddelen in te vriezen en ijsblokjes te maken.

- Vries niet teveel tegelijk in. Hoe sneller het invriezen, hoe langer de kwaliteit van het voedsel behouden blijft.
- Zorg er voor dat de levensmiddelen goed verpakt zijn, zodat ze hun smaak behouden en geen geur afgeven aan andere levensmiddelen.
- Leg de diepvriesproducten zo snel mogelijk na aankoop in het vriesvak. Zorg ervoor dat ze tijdens het vervoer niet ontdooien.
- Het bewaren van vers ingevroren en diepvriesproducten is afhankelijk van het type voedsel.
- Verpak verse etenswaren goed en sluit de verpakking goed af. De verpakking moet luchtdicht zijn en mag niet lekken. Speciale diepvrieszakken, aluminiumfolie (bij twijfel dubbel verpakken) of diepvriesbakjes zijn ideaal.
- Vermeld altijd de verpakkingsdatum en inhoud op de verpakking als u overblijfselen wilt invriezen.
- Plaats geen heet voedsel in de vriezer.
- Plaats geen glazen flessen of blikken in het vriesvak. Deze kunnen kapot gaan als de inhoud bevroert. Koolzuurhoudende dranken kunnen zelfs exploderen. Bewaar daarom nooit limonade, bier, wijn, champagne, etc. in het vriesvak.
- Zodra de levensmiddelen zijn ontdooid, mogen deze niet opnieuw worden ingevroren. Kook of bak ze zodat u ze kunt eten of opnieuw kunt invriezen.
- In het geval van stroomuitval of storing behoudt het vriesgedeelte een temperatuur die laag genoeg is om de levensmiddelen te bewaren. Maar probeer te voorkomen dat u de deur van het vriesgedeelte vaak opent zodat de temperatuur in het vriesgedeelte niet stijgt.
- Probeer de deur niet te vaak te openen en laat de deur niet langer open dan noodzakelijk.
- De uiterste houdbaarheidsdatum en de aanbevolen temperatuur voor het bewaren van diepvriesproducten staat aangegeven op de verpakking. Volg de bewaarinstructies op de verpakking. Als er geen informatie op staat, mag u de etenswaren nooit langer dan drie maanden bewaren.

6 reiniging & onderhoud

Zet voordat u de vriezer wilt reinigen het apparaat uit, verwijder de stekker uit de wandcontactdoos.

Reinig de binnenkant van de vriezer. Gebruik hiervoor een warm sopje met bijvoorbeeld afwasmiddel, allesreiniger of soda om vieze geuren te voorkomen. Neem de binnenkant van de vriezer na het schoonmaken af met schoon water en droog alles goed na. Laat het apparaat 1 à 2 uur drogen. De lades kunt u eenvoudig uit de vriezer nemen en met de hand afwassen. Deze onderdelen mogen niet in de vaatwasmachine gereinigd worden.

Reinig de buitenkant van de vriezer en de deurrubbers met een zachte vochtige doek.

Reinig de achterzijde van de vriezer minstens één keer per jaar met een stofzuiger zodat de condensator en de ventilatieopeningen schoon blijven en de vriezer zo optimaal kan functioneren.

HET ONTDOOIEN VAN HET VRIESGEDEELTE

Het vriezergedeelte van dit apparaat is vorstvrij - **no-frost**.

Bij correct gebruik zal er geen ijsvorming plaatsvinden.

Droge en koude lucht wordt in de vriezer en de vriesvakken gelijkmatig verdeeld door de ventilator.

Koude lucht verspreid tussen de schappen koelt al uw voedsel gelijkmatig, waardoor vochtigheid en rijp worden voorkomen.

Daarom biedt uw **no-frost** vriezer gebruiksgemak, naast de enorme capaciteit en stijlvolle uitstraling.

Mocht er toch een ijslaag ontstaan, ontdooi het vriesgedeelte dan wanneer de ijslaag een dikte van 3 mm heeft bereikt. Verwijder alle producten uit het vriesgedeelte. Bewaar de bevroren producten op een koude plaats ingepakt in kranten en dekens. Verwijder de stekker uit het stopcontact en houd tijdens het ontdooien van het vriesgedeelte de deur van het koelgedeelte gesloten.

Ontdooi het vriesgedeelte. Het ontdooien kunt u versnellen door een schaal met heet water in het vriesgedeelte te plaatsen. Gebruik geen scherpe metalen voorwerpen om het vriesgedeelte schoon te krabben, maar gebruik een plastic ijschraper.

Maak het vriesgedeelte schoon en droog. Steek de stekker in het stopcontact en zet de thermostaat weer op de gewenste stand. Plaats de bevroren producten pas in het vriesgedeelte als deze weer op temperatuur is.

Waarschuwing: Verwijder ijsaanslag nooit met scherpe voorwerpen, ontdooisprays, een föhn, een straalkacheltype of iets dergelijks. Dit kan leiden tot onveilige situaties en onherstelbare schade veroorzaken aan het apparaat.



TIPS

- Een hoge omgevingstemperatuur beïnvloedt het energieverbruik nadelig. Ook direct zonlicht en andere warmtebronnen in de buurt van de vriezer hebben een ongunstige invloed.
- Houd de ventilatieopeningen vrij. Afgedekte en vervuilde openingen veroorzaken een hoger energieverbruik. Zorg voor voldoende ruimte rondom de vriezer, zodat een goede ventilatie en luchtstroming rondom de vriezer mogelijk is.
- Open de deur van de vriezer niet vaker dan nodig is en laat de deur zo kort mogelijk open.
- Zet de thermostaat op een lagere stand als de omstandigheden dat toelaten.
- Rijp of ijs zorgen ervoor dat het stroomverbruik toeneemt. Verwijder deze daarom regelmatig zodra ze 3 tot 5 mm dik zijn.
- Een deurrubber dat niet goed sluit kan het stroomverbruik verhogen.
- De condensator aan de achterkant van de vriezer moet altijd schoon en stofvrij gehouden worden.
- Als de instructies niet worden nageleefd dan kan dat leiden tot een hoger stroomverbruik.
- Als u het apparaat gedurende een langere periode niet gebruikt (bijvoorbeeld tijdens de vakantie), schakel de vriezer uit door de stekker uit het stopcontact te verwijderen. Ontdooi en reinig de vriezer. Laat de deuren iets open staan om schimmel en geuren te vermijden.

7 storingen zelf oplossen

Als uw vriezer niet goed werkt, dan is dit mogelijk te wijten aan een klein probleem. Controleer eerst de volgende punten voordat u met een elektricien contact opneemt. Dat bespaart u tijd en geld.

Storing	Oorzaak	Oplossing
Apparaat doet niets	- Stekker niet in het stopcontact - Stroom uitgevallen - Thermostaat staat op ●	- Steek de stekker in het stopcontact - Controleer de groepenkast - Zet de thermostaat op stand 1 tot 5
Temperatuur in de vriezer te hoog of te laag	Thermostaat verkeerd ingesteld Ventilatieopeningen zijn geblokkeerd	Zet de thermostaat op de juiste stand Reinig de ventilatieopeningen
Apparaat maakt lawaai	Is het apparaat goed geïnstalleerd? Raakt de achterkant van de vriezer iets?	Controleer de installatie - staat de vriezer waterpas? Controleer dit en plaats de vriezer verder naar voren
Het ALARM indicatielampje brandt.	De stekker wordt voor de eerste keer in het stopcontact gestoken of er is een stroomstoring van minimaal een uur.	Controleer of de deur van het apparaat goed gesloten is en controleer of het apparaat langer dan een uur aan is. Als dat niet het geval is, neem dan contact op met de klantenservice.
	Er is een onderdeel defect of er is een storing in het koelproces.	Neem contact op met de klantenservice.

Opmerking: Bij normaal gebruik van het koeltoestel kunnen er verschillende soorten geluiden ontstaan, die geen enkele invloed hebben op de correcte werking van het apparaat.

Geluiden die hoorbaar zijn tijdens het normale gebruik van het apparaat, worden veroorzaakt door de werking van de thermostaat, de compressor (aanslaan), het koelsysteem (krimpen en uitzetten van het materiaal onder invloed van temperatuurverschillen en doorstroom van koelvloeistof).

1 Safety instructions

GENERAL SAFETY INSTRUCTIONS

- **Fully read the instruction manual prior to using the appliance.**
- Carefully store the instruction manual for future reference or subsequent owners.
- Only use this appliance for the purpose described in the instruction manual. This appliance is intended as a built-in device.
- Do not allow children to play or hide inside the appliance - there is a risk of becoming trapped and suffocating.
- Keep the appliance out of reach of children. Children do not see the dangers when handling electrical appliances. Therefore, never allow children to work with electrical appliances without supervision. Keep the appliance and supply cord out of reach of children younger than 8 years of age.
- The manufacturer is not responsible for damage which is caused by improper use or incorrect operation.



Warning: Danger of suffocation!

- Packaging material is dangerous to children. Keep the packaging material out of the reach of children.
- This appliance may be used by children over the age of 8 years old and by persons with reduced physical, sensory or mental capacity or by persons with a lack of experience or knowledge if they are supervised by someone who is responsible for their safety, or have been instructed in how to use the appliance safely and have understood the risks involved in not using it properly.
- Children aged from 3 to 8 years are allowed to load and unload refrigerating appliances.
- Children must not play with the appliance.
- Cleaning and user maintenance must not be performed by children unless they are supervised.
- This appliance is intended to be used in household and similar applications, such as:
 - Staff kitchen areas in shops, offices and other working environments;
 - Farm houses and by clients in hotels, motels and other residential environments;
 - Bed and breakfast type environments;

- Catering and similar non-retail applications.
- If the safety instructions and warnings are not observed, the manufacturer cannot be held liable for any resulting damage.
- Damage as a result of incorrect connection, incorrect installation or incorrect use does not fall under the warranty.

REFRIGERANT



Caution: Risk of fire

- The refrigerant isobutene R600a is contained within the refrigerant circuit of the appliance, a natural gas with a high level of environmental compatibility, which is nevertheless flammable. During transportation and installation of the appliance, ensure that none of the components of the refrigerant circuit becomes damaged. **WARNING:** Refrigerators contain refrigerant and gases in the insulation. Refrigerant and gases must be disposed of professionally as they may cause eye injuries or ignition. Ensure that tubing of the refrigerant circuit is not damaged prior to disposal.

If the refrigerant circuit should be damaged, avoid open flames and sources of ignition and thoroughly ventilate the room in which the appliance is situated. It is dangerous to alter the specifications or modify this product in any way. Any damage to the power supply cord may cause a short-circuit, fire, and/or electric shock.

SAFETY INSTRUCTIONS FOR INSTALLATION

- The appliance must be handled and installed by two or more persons.
- Wear safety gloves to unpack and install the appliance.
- Only connect the appliance to alternate current, to an earthed mains socket. Make sure that the voltage in your home corresponds with the voltage printed on the type plate of the appliance.
- After unpacking the appliance, make sure that it has not been damaged during transport. If this is the case, do not install the appliance before consulting the dealer of our service department.
- The appliance may only be fitted by a certified installer.
- The electrical connection must meet national and local

regulations.

- The connection point, mains socket and mains plug must always be accessible.
- The appliance must always be earthed.
- Do not operate the appliance with an external timer or a separate remote control system.
- Do not locate multiple portable socket-outlets or portable power supplies at the rear of the appliance.

 **Warning: Risk of electric shock**

- Make sure that the power supply cord does not get damaged during installation or is running along sharp edges.
- Be careful not to damage the floor when you move the appliance.
- When moving the appliance, do not lift it or pull it by the door(s).
- Make sure the appliance is not positioned near a heat source.
- Do not place heat generating appliances such as (microwave) ovens above the appliance.
- Make sure that there is sufficient ventilation, leave a space of at least 4 cm at the back of the appliance.

 **Caution:**

Do not damage the refrigerant circuit pipes of the appliance.

 **Caution:**

Keep ventilation openings, in the appliance enclosure or in the built-in structure, clear of obstruction.

- Install the appliance on a firm and stable surface.
- Install the appliance in a dry and well ventilated area. The appliance is intended for operation in environments where ambient temperatures fall within the following ranges, depending on the appliance. The appliance may not work properly if it is left for a long time at a temperature outside the specified range.

Climate class	Ambient temperature
SN	From 10°C to 32°C
N	From 16°C to 32°C
ST	From 18°C to 38°C
T	From 18°C to 43°C

SAFETY INSTRUCTIONS FOR OPERATION

- Only use the refrigerator compartment for storing fresh food and the freezer compartment only for storing frozen food, freezing fresh food and making ice cubes.
- Do not use the appliance outdoors.
- Wait at least three hours before switching the appliance on, to ensure the refrigerant circuit is fully efficient.



**Warning:
Risk of fire**

- Do not store explosive substances such as aerosol cans or other flammable materials in or near your appliance.
- Do not store glass bottles or containers with liquids in the freezer compartment, since they may break.
- Do not eat ice cubes or ice lollies immediately after taking them out of the freezer, since they may cause frost burns.
- Do not re-freeze frozen goods after they have thawed out. This may cause health issues like food poisoning.

SAFETY INSTRUCTIONS FOR CLEANING AND MAINTENANCE

- Always disconnect the appliance from the mains supply before carrying out any work or maintenance on it.
- Do not use a high-pressure cleaner or steam cleaner to clean the appliance



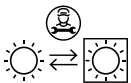
Caution:

- Do not use mechanical devices or other means to accelerate the defrosting process, other than those recommended by the manufacturer.
- Do not use abrasive or harsh cleaners such as window sprays, scouring cleaners, flammable fluids, cleaning waxes, concentrated detergents, bleaches or cleansers containing petroleum products on plastic parts, interior and door lines or gaskets. Do not use paper towels, scouring pads or other harsh cleaning tools.



Warning: Risk of electric shock

- Always carry out regular checks of the appliance and the power supply cord to ensure no damage is evident. Should there be any signs that the appliance or power supply cord is damaged in the slightest degree, contact the customer service department. If the power supply cord is damaged, it must only be replaced by the manufacturer, its service organization agent or similarly qualified persons, in order to prevent hazardous situations. For your own safety, only use the accessories and spare parts from the manufacturer which are suitable for the appliance.



Warning:

- The light source shall be replaced by a certified installer.
- Energy efficiency class: F

INFORMATION ABOUT HOW TO AVOID FOOD CONTAMINATION

To avoid contamination of food, please respect the following instructions:

- Opening the door for long periods can cause significant increase of the temperature in the compartments of the appliance.
- Clean regularly surfaces that come in contact with food and accessible drainage systems.
- Store raw meat and fish in suitable containers in the refrigerator, so that it is not in contact with or drip onto other food.
- Two-star frozen-food compartments are suitable for storing pre-frozen food, storing or making ice cream and making ice cubes
- One-, two- and three-star compartments are not suitable for the freezing of fresh food.

Order	Compartments TYPE	Target storage temp. [°C]	Appropriate food
1	Fridge	+2 ~ +8	Eggs, cooked food, packaged food, fruits and vegetables, dairy products, cakes, drinks and other foods are not suitable for freezing.
2	(***)*-Freezer	≤-18	Seafood (fish, shrimp, shellfish), freshwater aquatic products and meat products (recommended for 3 months, the longer the storage time, the worst the taste and nutrition), suitable for frozen fresh food.
3	***-Freezer	≤-18	Seafood (fish, shrimp, shellfish), freshwater aquatic products and meat products (recommended for 3 months, the longer the storage time, the worst the taste and nutrition), suitable for frozen fresh food.
4	**-Freezer	≤-12	Seafood (fish, shrimp, shellfish), freshwater aquatic products and meat products (recommended for 3 months, the longer the storage time, the worst the taste and nutrition), suitable for frozen fresh food.
5	*-Freezer	≤-6	Seafood (fish, shrimp, shellfish), freshwater aquatic products and meat products (recommended for 3 months, the longer the storage time, the worst the taste and nutrition), suitable for frozen fresh food.
6	0-star	-6 - 0	Fresh pork, beef, fish, chicken, some packaged processed foods, etc.(recommended to eat within the same day, preferably no more than 3 days). Partially encapsulated processed foods (non-freezable foods).
7	Chill	-2 ~ +3	Fresh/ frozen pork, beef, chicken, freshwater aquatic products, etc. (7 days below 0°C and above 0°C is recommended for consumption within that day, preferably no more than 2 days). Seafood (less than 0 for 15 days, it is not recommended to store above 0°C).
8	Fresh food	0 ~ +4	Fresh pork, beef, fish, chicken, cooked food, etc. (recommended to eat within the same day, preferably no more than 3 days).
9	Wine	+5 ~ +20	Red wine, white wine, sparkling wine, etc.

NOTE:

Please store different foods according to the compartments or target storage temperature of your purchased products..

- If the refrigerating appliance is left empty for long periods, switch off. Defrost, clean and dry it and leave the door open to prevent mould developing within the appliance.

Water dispenser cleaning (special for water dispenser products):

- Clean water tanks if they have not been used for 48 h; flush the water system connected to a water supply if water has not been drawn for 5 days.

WARNING

- Food needs to be packed in bags and liquids in bottles or capped containers before putting into the refrigerator to avoid the problem that the inside of the appliance is not easy to clean.

ENVIRONMENTAL PROTECTION

The appliance is energy-efficient. Save even more energy when using the appliance with the following tips, and how to dispose of your appliance in an environmentally-friendly way.

Saving energy

- A high ambient temperature will have a negative effect on the energy consumption. Direct sunlight and other heat sources near the appliance also have a negative effect.
- Keep ventilation holes free. Covered and dirty holes cause a high energy consumption. Ensure sufficient space around the refrigerator, so that a proper ventilation and air flow around the appliance is possible.
- Do not open the doors of the appliance more often than necessary and leave the doors open as briefly as possible.
- The distance between the shelves and the rear wall ensures a free air circulation. Do not place food against the rear wall.
- Set the thermostat to a lower setting if circumstances allow.
- Allow cooked food that you want to store in the appliance to cool down to room temperature before placing it in the appliance.
- A door rubber that does not close properly could increase the energy consumption. Therefore, have it replaced by a qualified person in time.
- If the instructions are not observed, this could lead to a higher energy consumption.

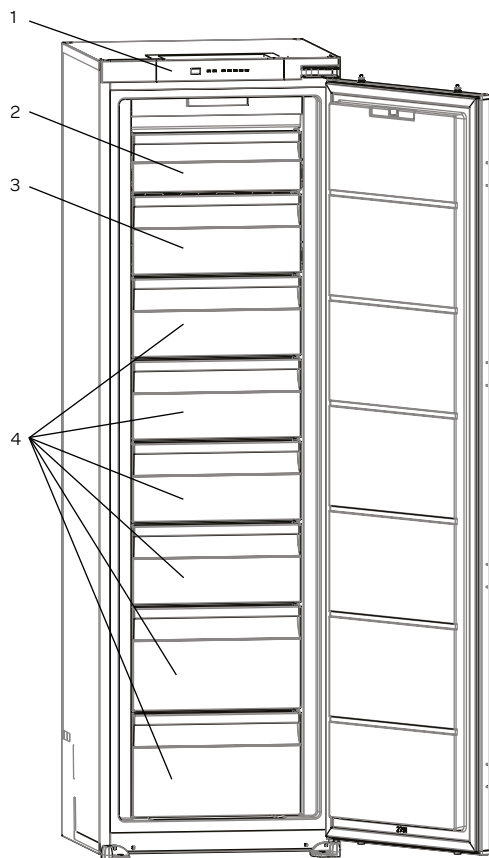
Environmentally-friendly disposal



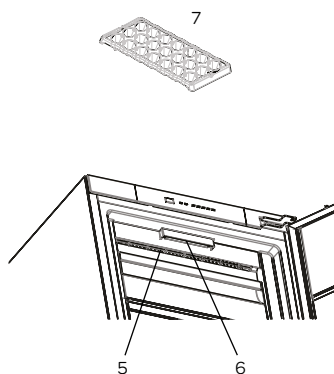
Recycling - WEEE

- Dispose of packaging in an environmentally-friendly manner.
- This appliance is labelled in accordance with European Directive 2012/19/EU concerning used electrical and electronic appliances (waste electrical and electronic equipment - WEEE). The guideline determines the framework for the return and recycling of used appliances as applicable throughout the EU.

2 appliance description



1. Operating panel
2. Freezer compartment with cover
3. Freezer compartment
4. Freezer drawers
5. No Frost circulation system
6. Interior lighting
7. Ice cube holder



3 before the first use

After installation, leave the appliance for at least 3 hours before inserting the plug into the socket. The cooling circuit must be stabilised, before the appliance is able to work efficiently.

Before you use the appliance for the first time, please do as follows: Carefully unpack the appliance and remove all the packaging material. Keep the material (plastic, polystyrene and cardboard) out of reach of children. Check the appliance after unpacking for any damage, possible from transportation. Place the appliance on a flat and stable surface. The installation procedure is given in the Installation Instructions.

Clean the appliance thoroughly, especially in the interior, before use (see Cleaning & Maintenance).

The installation and electrical connection must be carried out by a qualified technician, in accordance with installation instructions and local regulations.

The appliance must be connected with a properly installed fused socket. The power supply (AC) and voltage at the operating point must correspond with the details on the rating label of the appliance. The rating label is located on the inside left of the appliance.

There can be an odor when you first switch on the appliance. It will disappear after the appliance starts to cool.

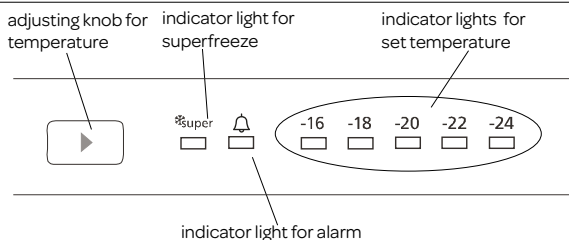
In order to ensure a smooth and vibration-free operation of your freezer, the adjustable front feet must be adjusted to a suitable height and mutually balanced. You can guarantee this by rotating the adjustable feet clockwise or anti-clockwise. Do the following before placing food in the freezer.

Before you start using the freezer, you should wipe all components with warm soapy water with washing-up liquid, all-purpose cleaner or soda, for example. Wipe the inside and components of the freezer after cleaning with clean water and properly wipe everything dry. Leave the appliance to dry for 1 to 2 hours.

4 how to operate the appliance

ADJUSTING THE TEMPERATURE

With the temperature adjusting knob you are able to adjust the freezer's temperature. Also use the adjusting knob to activate the **superfreeze** setting.



The standard setting of the temperature is -18°C .

The appliance will now cool continuously until the set temperature has been reached. Allow the appliance to reach the required temperature with no food in the freezer. Usually this will take 2 to 3 hours. After that, you can set the required temperature and fill the freezer with food.

Repeatedly press the knob until the indicator light of the required temperature lights up. The temperature settings are shown in the following sequence. -16°C , -18°C , -20°C , -22°C , -24°C and **superfreeze**.

If you press the adjusting knob until the indicator light for **superfreeze** lights up, it will start to flash after 3 seconds. **superfreeze** is now active.

ALARM

If there is a problem with the freezer, the indicator light for the alarm will light up. Check what the problem could be in chapter 7.

SUPERFREEZE

When can **superfreeze** be used?

- If you want to freeze large quantities of food at once
- If you want to freeze food quickly
- If you want to store seasonal vegetables properly for a longer period of time
- Press the adjusting knob until the indicator light for **superfreeze** lights up. The light will remain on as long as **superfreeze** remains active.
- In order to make optimum use of the **superfreeze** setting, you must activate it 24 hours before placing the fresh food in the freezer.
- You can deactivate **superfreeze** by pressing the adjusting knob once more.

superfreeze is deactivated automatically after 24 hours or when the thermostat sensor gets below -32°C .

FOR A+ APPLIANCES

The freezer compartment, indicated by means of the ❄️ symbol, is used to store frozen food and freeze fresh or prepared food. It also provides the possibility of making ice cubes.

Attention:

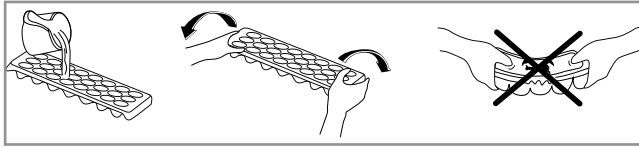
The ambient temperature, the temperature of the recently stored food and the frequency by means of which the door is opened, have an effect on the temperature in the freezer. Take this into account when setting the thermostat.

- **superfreeze** is deactivated automatically after 24 hours or when the thermostat sensor gets below -32°C .
- You should never place hazardous, highly flammable or explosive substances such as alcohol, acetone or petrol in the freezer, because there will be a hazard of explosion.
- A 5 minute delay function is used to prevent damage to the freezer's compressor when you remove the plug and insert it in the socket again to switch on the freezer or during a power interruption. Your freezer starts working normally after 5 minutes.

ACCESSORY

Ice cube mould

- Fill the ice cube mould with water and place it in the freezer section.
- Once the water is fully frozen, you can bend the mould as shown below in order to remove the ice cubes.



5 placing food in the appliance

The freezer offers you the possibility to store deep-frozen products, freeze fresh foods and make ice cubes.

- Do not freeze too much at once. The quicker the freezing process, the longer the quality of the food is maintained.
- Ensure that the foods are properly packaged, so that flavour is maintained and no odour is given off to other foods.
- Place the deep-freeze products in the freezer compartment as quickly as possible after purchase. Make sure they do not defrost during transport.
- Storage of freshly frozen and deep-freeze products depends on the type of food.
- Properly package fresh foodstuffs and properly close the packaging. The packaging must be air-tight and should not leak. Special freezer bags, aluminium film (double packaging in case of doubt) or freezer containers are ideal.
- Write packaging date and contents on the packaging if you want to freeze leftovers.
- Do not place hot food in the freezer.
- Do not place glass bottles or cans in the freezer compartment. These can break when the contents freezes. Carbonated drinks could even explode. Therefore never store lemonade, beer, wine, champagne, etc. in the freezer compartment.
- Once the foods have defrosted, they should never be frozen again. Cook or bake them before you can freeze them again.
- In the case of a power interruption or breakdown, the freezer section will retain a temperature that is low enough to store the foods. But try not to open the door of the freezer section too often, so that the temperature does not rise.
- Try not to open the door too often and do not leave the door open for any longer than necessary.
- The use-by date and recommended temperature for storing deep-freeze products are stated on the packaging. Observe the storage instructions on the packaging. If it does not contain any information, you should never store the food for longer than three months.

6 cleaning and maintenance

Before cleaning the freezer, switch off the appliance, remove the plug from the socket.

Clean the inside of the freezer. Use warm soapy water with, for instance, washing-up liquid, all-purpose cleaner or soda in order to prevent nasty smells. Wipe the inside of the freezer after cleaning with clean water and properly wipe everything dry. Leave the appliance to dry for 1 to 2 hours. The drawers can be removed from the freezer easily and washed by hand. These components may never be cleaned in the dishwasher.

Clean the outside of the freezer and the door rubbers with a soft damp cloth.

Clean the rear of the freezer at least one per year with a vacuum cleaner, so that the condenser and ventilation holes remain clean and the freezer is able to function as optimal as possible.

DEFROSTING THE FREEZER SECTION

The freezer section of this appliance is free from frost - **no-frost**.

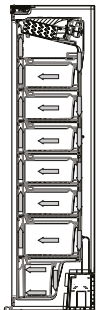
If used correctly, no ice will be formed.

Dry and cold air is evenly distributed in the freezer and freezer compartments by means of the fan.

Cold air distributed between the shelves will evenly cool all your food, as a result of which humidity and frost are prevented.

That is why your **no-frost** freezer offers ease of use, in addition to the huge capacity and stylish appearance.

If an ice layer is created after all, defrost the freezer section when the ice layer has reached a thickness of 3 mm. Remove all products from the freezer section. Store the frozen products on a cool location, packaged in newspapers and blankets. Remove the plug from the socket and keep the door of the cooler section closed while defrosting the freezer section.



Defrost the freezer section Defrosting can be accelerated by placing a tray with hot water in the freezer section. Do not use sharp metal objects to scrape the freezer section clean, use a plastic ice scraper.

Clean and dry the freezer section. Insert the plug in the socket and set the thermostat to the required setting. Place the frozen products back in the freezer section once it has reached the required temperature.

Warning Never remove ice with sharp objects, defrosting sprays, a hair dryer, a heater or something similar. This could lead to unsafe situations and cause irreparable damage to the appliance.

TIPS

- A high ambient temperature will have a negative effect on the energy consumption. Direct sunlight and other heat sources near the freezer also have a negative effect.
- Keep ventilation holes free. Covered and dirty holes cause a high energy consumption. Ensure sufficient space around the freezer, so that a proper ventilation and air flow around the freezer is possible.
- Do not open the door of the freezer more often than necessary and leave the door open as short as possible.
- Set the thermostat to a lower setting if circumstances allow.
- Frost or ice will increase power consumption. Therefore, these should be removed regularly once they are 3 to 5 mm thick.
- A door rubber that does not close properly could increase the power consumption.
- The condenser at the rear of the freezer must always be kept clean and free from dust.
- If the instructions are not observed, this could lead to a higher power consumption.
- If you do not use the appliance for a longer period of time (e.g. during holidays), switch off the freezer by removing the plug from the socket. Defrost and clean the freezer. Leave the doors slightly open to prevent moulds and smells.

7 troubleshooting

If your freezer does not work properly, this can be caused by a minor problem. First check the following items before contacting an electrician. This will save you time and money.

Problem	Cause	Solution
Appliance does not do anything	- Plug not in socket - Power interruption - Thermostat is set to ●	- Insert the plug in the socket - Check the fuse box - Set the thermostat to setting 1 to 5
Temperature in the freezer is too high or too low	Incorrect thermostat setting	Set the thermostat to the correct setting
	Ventilation holes are blocked	Clean the ventilation holes
Appliance makes noise	Is the appliance properly installed?	Check the installation - is the freezer level?
	Does the rear of the freezer make contact with something?	Check this and move the freezer forward
The ALARM indicator light lights up.	The plug is inserted in the socket for the first time or there has been a power interruption of at least one hour.	Check that the door of the appliance is properly closed and check that the appliance has been on for more than one hour. If this is not the case, contact customer service.
	A component is defective or there is a breakdown in the cooling process.	Contact customer service.

Note: During normal use of the cooling appliance, different types of noises can occur that do not have any effect on the correct operation of the appliance.

Noises that can be heard during normal use of the appliance are caused by the operation of the thermostat, compressor (activation), cooling system (shrinkage and expansion of the material under the influence of temperature differences and flow of cooling liquid).

1 Sicherheitsvorschriften

ALLGEMEINE SICHERHEITSHINWEISE

- **Lesen Sie das Handbuch vollständig durch, bevor Sie das Gerät in Betrieb nehmen.**
- Bewahren Sie das Handbuch sorgfältig auf, um es später wiederverwenden oder dem Nachbesitzer aushändigen zu können.
- Verwenden Sie dieses Gerät nur für den im Handbuch beschriebenen Zweck. Dieses Gerät ist als Einbaugerät gedacht.
- Erlauben Sie Kindern nicht, im Inneren des Geräts zu spielen oder sich darin zu verstecken – es besteht die Gefahr, dass sie sich einsperren und ersticken.
- Halten Sie das Gerät außer Reichweite von Kindern. Kinder erkennen die Gefahren im Umgang mit Elektrogeräten nicht. Erlauben Sie Kindern daher niemals, unbeaufsichtigt mit Elektrogeräten zu arbeiten. Halten Sie das Gerät und das Stromversorgungskabel außer Reichweite von Kindern, die jünger als 8 Jahre sind.
- Der Hersteller ist nicht verantwortlich für Schäden, die durch unsachgemäßen Gebrauch oder den falsche Betrieb verursacht werden.



Warnung: Erstickungsgefahr!

- Das Verpackungsmaterial ist für Kinder gefährlich. Halten Sie das Verpackungsmaterial außer Reichweite von Kindern.
- Dieses Gerät kann von Kindern ab 8 Jahren und von Personen mit eingeschränkten physischen, sensorischen oder geistigen Fähigkeiten und von Personen mit mangelnder Erfahrung oder mangelndem Wissen benutzt werden, wenn sie von einer Person beaufsichtigt werden, die für ihre Sicherheit verantwortlich ist, oder wenn sie in die sichere Benutzung des Gerätes eingewiesen wurden und die Risiken verstanden haben, die bei unsachgemäßer Benutzung des Gerätes bestehen.
- Kinder im Alter von 3 bis 8 Jahren dürfen Kühlgeräte ein- und ausladen.
- Kinder dürfen nicht mit dem Gerät spielen.
- Reinigung und Wartung durch den Benutzer dürfen nicht von Kindern durchgeführt werden, es sei denn, sie werden beaufsichtigt.

- Dieses Gerät ist für die Verwendung in Haushalten und ähnlichen Umgebungen vorgesehen, wie z. B.:
 - Küchenbereiche für Mitarbeiter in Geschäften, Büros und anderen Arbeitsumgebungen;
 - Bauernhöfe und durch Kunden in Hotels, Motels und anderen Wohnumgebungen;
 - Bed-&-Breakfast-ähnliche Umgebungen;
 - Catering und ähnliche Umgebungen außerhalb des Einzelhandels.
- Bei Nichtbeachtung der Sicherheits- und Warnhinweise kann der Hersteller nicht für daraus resultierende Schäden haftbar gemacht werden.
- Schäden, die durch falschen Anschluss, falschen Einbau oder falschen Gebrauch entstehen, fallen nicht unter die Garantie.

KÄLTEMITTEL



Vorsicht: Brandgefahr

- Im Kältemittelkreislauf des Geräts ist das Kältemittel Isobuten R600a enthalten, ein natürliches Gas mit hoher Umweltverträglichkeit, das jedoch brennbar ist. Achten Sie während des Transports und der Installation des Geräts darauf, dass keines der Bauteile des Kältemittelkreislaufs beschädigt wird. **WARNUNG:** Kühlschränke sind mit Kältemittel und Gasen isoliert. Kältemittel und Gase müssen fachgerecht entsorgt werden, da sie Augenverletzungen verursachen oder eine Brandgefahr darstellen können. Stellen Sie vor der Entsorgung sicher, dass die Rohre des Kältemittelkreislaufs nicht beschädigt sind. Sollte der Kältemittelkreislauf beschädigt sein, vermeiden Sie offene Flammen und Zündquellen und lüften Sie den Raum, in dem sich das Gerät befindet, gründlich. Es ist gefährlich, Änderungen an den Spezifikationen vorzunehmen oder dieses Produkt in irgendeiner Weise zu modifizieren. Jede Beschädigung des Netzkabels kann einen Kurzschluss, einen Brand und/oder einen Stromschlag verursachen.

SICHERHEITSHINWEISE ZUR INSTALLATION

- Das Gerät muss von zwei oder mehr Personen transportiert und aufgestellt werden.

- Tragen Sie beim Auspacken und Installieren des Geräts Schutzhandschuhe.
- Schließen Sie das Gerät nur an Wechselstrom, an eine geerdete Netzsteckdose an. Vergewissern Sie sich, dass die Spannung in Ihrer Wohnung mit der auf dem Typenschild angegebenen Spannung übereinstimmt.
- Vergewissern Sie sich nach dem Auspacken des Geräts, dass es während des Transports nicht beschädigt worden ist. Wenn dies der Fall ist, installieren Sie das Gerät nicht, bevor Sie den Händler oder unsere Serviceabteilung konsultiert haben.
- Das Gerät darf nur von einem zugelassenen Installateur angebracht werden.
- Der elektrische Anschluss muss den nationalen und lokalen Vorschriften entsprechen.
- Die Anschlussstelle, Netzsteckdose und der Netzstecker müssen immer frei zugänglich sein.
- Das Gerät muss immer geerdet sein.
- Betreiben Sie das Gerät nicht mit einer externen Zeitschaltuhr oder einer separaten Fernbedienanlage.
- Bringen Sie nicht mehrere tragbare Steckdosen oder tragbare Netzteile an der Rückseite des Geräts an.



Warnung: Gefahr eines Stromschlags

- Achten Sie darauf, beim Einbau das Stromversorgungskabel nicht zu beschädigen und keine scharfen Kanten entlangzuführen.
- Achten Sie darauf, dass Sie den Boden nicht beschädigen, wenn Sie das Gerät bewegen.
- Wenn Sie das Gerät transportieren, heben Sie es nicht an und ziehen Sie es nicht an der Tür bzw. den Türen.
- Achten Sie darauf, dass das Gerät nicht in der Nähe einer Wärmequelle steht.
- Stellen Sie keine wärmeerzeugenden Geräte wie z. B. (Mikrowellen/) Öfen über dem Gerät auf.
- Achten Sie auf eine ausreichende Belüftung; lassen Sie an der Rückseite des Geräts einen Abstand von mindestens 4 cm.



Vorsicht:

Die Leitungen des Kältemittelkreislaufs des Geräts dürfen nicht beschädigt werden.



Vorsicht:

Achten Sie darauf, dass die Lüftungsöffnungen im Gehäuse des Geräts oder in der Einbaukonstruktion nicht blockiert werden.

- Bauen Sie das Gerät auf einer festen und stabile Fläche auf.
- Stellen Sie das Gerät an einem trockenen und gut belüfteten Ort auf. Das Gerät ist für den Betrieb in Umgebungen vorgesehen, in denen die Umgebungstemperaturen innerhalb der folgenden Bereiche liegen, je nach Gerät. Das Gerät funktioniert möglicherweise nicht ordnungsgemäß, wenn es für längere Zeit bei einer Temperatur außerhalb des angegebenen Bereichs betrieben wird.

Klimaklasse	Umgebungstemperatur
SN	Von 10°C bis 32°C
N	Von 16°C bis 32°C
ST	Von 18°C bis 38°C
T	Von 18°C bis 43°C

SICHERHEITSHINWEISE ZUR BEDIENUNG

- Verwenden Sie das Kühlfach nur für die Aufbewahrung frischer Lebensmittel und das Gefrierfach nur für die Aufbewahrung von Tiefkühlkost, das Einfrieren frischer Lebensmittel und die Herstellung von Eiswürfeln.
- Verwenden Sie das Gerät nicht im Freien.
- Warten Sie mindestens drei Stunden, bevor Sie das Gerät einschalten, um sicherzustellen, dass der Kältemittelkreislauf vollständig betriebsbereit ist.



Warnung:

Brandgefahr

- Lagern Sie keine explosiven Stoffe wie Spraydosen oder andere brennbaren Materialien in oder nahe Ihres Geräts.
- Bewahren Sie keine Glasflaschen oder Behälter mit Flüssigkeiten im Gefrierfach auf, da sie zerbrechen könnten.
- Eiswürfel oder Eislutscher dürfen, nachdem sie aus dem Gefrierschrank genommen wurden, nicht sofort gegessen werden, da sie Frostverbrennungen verursachen können.
- Frieren Sie gefrorene Waren nicht wieder ein, nachdem sie aufgetaut sind. Dies kann zu gesundheitlichen Problemen wie Lebensmittelvergiftungen führen.

SICHERHEITSHINWEISE ZUR REINIGUNG UND WARTUNG

- Das Gerät immer von der Stromversorgung trennen, bevor Arbeiten oder Wartungsarbeiten daran ausgeführt werden.
- Verwenden Sie zur Reinigung des Gerätes keinen Hochdruck- oder Dampfreiniger.



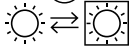
Vorsicht:

- Verwenden Sie zur Beschleunigung des Abtauvorgangs keine mechanischen Vorrichtungen oder andere Mittel, die nicht vom Hersteller empfohlen werden.
- Verwenden Sie keine scheuernden oder scharfen Reinigungsmittel wie Fenstersprays, Scheuermittel, entflammbare Flüssigkeiten, Reinigungswachse, konzentrierte Waschmittel, Bleichmittel oder Reiniger, die Erdölprodukte enthalten, für Kunststoffteile, Innen- und Türverkleidungen oder Dichtungen. Verwenden Sie keine Papierhandtücher, Scheuerschwämme oder andere aggressive Reinigungsmittel.



Warnung: Gefahr eines Stromschlags

- Führen Sie immer regelmäßige Prüfungen des Geräts und des Stromversorgungskabels aus, um sicherzustellen, dass keine Schäden zu sehen sind. Bei jedem Anzeichen, dass das Gerät oder das Stromversorgungskabel auch nur die geringsten Schäden aufweist, wenden Sie sich an die Kundendienstabteilung. Bei Beschädigung des Stromversorgungskabels darf dieses nur vom Hersteller, einem Vertreter seiner Serviceorganisation oder ähnlich qualifizierten Personen ausgetauscht werden, um die Entstehung gefährlicher Situationen zu vermeiden. Verwenden Sie um Ihrer eigenen Sicherheit Willen nur Zubehör- und Ersatzteile des Herstellers, die sich für das Gerät eignen.



Warnung:

- Die Lichtquelle muss von einem zugelassenen Installateur ausgetauscht werden.
- Energieeffizienzklasse: F

INFORMATIONEN ZUR VERMEIDUNG DER KONTAMINATION VON LEBENSMITTELN

Um eine Kontamination der Lebensmittel zu vermeiden, beachten Sie bitte die folgenden Hinweise:

- Wenn Sie die Tür für längere Zeit öffnen, kann die Temperatur in den Fächern des Geräts erheblich ansteigen.
- Reinigen Sie Oberflächen, die mit Lebensmitteln in Berührung kommen, und zugängliche Abflusssysteme regelmäßig.
- Bewahren Sie rohes Fleisch und rohen Fisch in geeigneten Behältern im Kühlschrank auf, so dass es nicht mit anderen Lebensmitteln in Berührung kommt oder auf diese tropft.
- Die Zwei-Sterne-Tiefkühlfächer eignen sich für die Aufbewahrung von Tiefkühlkost, die Lagerung oder Herstellung von Eiscreme und die Herstellung von Eiswürfeln.
- Ein-, Zwei- und Drei-Sterne-Fächer sind nicht für das Einfrieren von frischen Lebensmitteln geeignet.

Folge	TYP des Fachs	Solllagertemp. [°C]	Geeignete Lebensmittel
1	Kühlschrank	+2 - +8	Eier, gekochte Lebensmittel, verpackte Lebensmittel, Obst und Gemüse, Milchprodukte, Kuchen, Getränke und andere Lebensmittel sind nicht zum Einfrieren geeignet.
2	(***)*-Gefrierschrank	≤-18	Meeresfrüchte (Fisch, Garnelen, Schalentiere), Süßwassererzeugnisse und Fleischprodukte (empfohlen sind 3 Monate, je länger die Lagerzeit, desto schlechter der Geschmack und der Nährwert), für gefrorene frische Lebensmittel geeignet.
3	***-Gefrierschrank	≤-18	Meeresfrüchte (Fisch, Garnelen, Schalentiere), Süßwassererzeugnisse und Fleischprodukte (empfohlen sind 3 Monate, je länger die Lagerzeit, desto schlechter der Geschmack und der Nährwert), für gefrorene frische Lebensmittel geeignet.
4	**-Gefrierschrank	≤-12	Meeresfrüchte (Fisch, Garnelen, Schalentiere), Süßwassererzeugnisse und Fleischprodukte (empfohlen sind 3 Monate, je länger die Lagerzeit, desto schlechter der Geschmack und der Nährwert), für gefrorene frische Lebensmittel geeignet.
5	*-Gefrierschrank	≤-6	Meeresfrüchte (Fisch, Garnelen, Schalentiere), Süßwassererzeugnisse und Fleischprodukte (empfohlen sind 3 Monate, je länger die Lagerzeit, desto schlechter der Geschmack und der Nährwert), für gefrorene frische Lebensmittel geeignet.
6	0-Stern	-6 - 0	Frisches Schweinefleisch, Rindfleisch, Fisch, Hühnerfleisch, einige verpackte verarbeitete Lebensmittel usw. (es wird empfohlen, sie innerhalb desselben Tages zu essen, und vorzugsweise nicht länger als 3 Tage aufzubewahren). Teilweise eingepackte verarbeitete Lebensmittel (nicht gefrierfähige Lebensmittel).
7	Kühlen	-2 - +3	Frisches/gefrorenes Schweine-, Rind-, Hühnerfleisch, Süßwassererzeugnisse usw. (7 Tage unter 0°C, über 0°C wird der Verzehr im Laufe desselben Tages empfohlen, vorzugsweise nicht länger als 2 Tage aufbewahren). Meeresfrüchte (unter 0°C für 15 Tage, die Lagerung über 0°C wird nicht empfohlen).
8	Frische Lebensmittel	0 - +4	Frisches Schweinefleisch, Rindfleisch, Fisch, Hühnerfleisch, gekochte Lebensmittel usw. (es wird empfohlen, sie innerhalb desselben Tages zu essen, und vorzugsweise nicht länger als 3 Tage aufzubewahren)
9	Wein	+5 - +20	Rotwein, Weißwein, Schaumwein, etc.

HINWEIS:

Bitte lagern Sie verschiedene Lebensmittel in den entsprechenden Fächern oder je nach angestrebter Lagertemperatur der von Ihnen gekauften Produkte.

- Schalten Sie das Kühlgerät aus, wenn es für längere Zeit nicht benutzt wird. Tauen Sie es ab, reinigen und trocknen Sie es und lassen Sie die Tür offenstehen, um Schimmelbildung im Inneren des Geräts zu vermeiden

Reinigung von Wasserspendern (speziell für Wasserspenderprodukte):

- Reinigen Sie Wassertanks, wenn sie 48 Stunden lang nicht benutzt wurden; spülen Sie das an eine Wasserversorgung angeschlossene Wassersystem, wenn 5 Tage lang kein Wasser gezapft wurde.

WARNUNG

- Lebensmittel müssen in Tüten und Flüssigkeiten in Flaschen oder verschlossenen Behältern verpackt werden, bevor sie in den Kühlschrank gestellt werden, da das Innere des Geräts nicht leicht zu reinigen ist..

UMWELTSCHUTZ

Das Gerät ist energieeffizient. Sparen Sie mit den folgenden Tipps noch mehr Energie bei der Verwendung des Geräts und erfahren Sie, wie Sie Ihr Gerät umweltfreundlich entsorgen können.

Energie einsparen

- Eine hohe Umgebungstemperatur hat einen negativen Einfluss auf den Energieverbrauch. Direkte Sonneneinstrahlung und andere Wärmequellen in der Nähe des Geräts haben ebenfalls einen negativen Einfluss.
- Halten Sie die Lüftungsöffnungen frei. Abgedeckte und verschmutzte Löcher erhöhen den Energieverbrauch. Sorgen Sie für ausreichend Platz um den Kühlschrank herum, um eine gute Belüftung und Luftströmung um das Gerät herum sicherzustellen.
- Öffnen Sie die Türen des Geräts nicht öfter als nötig und lassen Sie die Türen so kurz wie möglich geöffnet.
- Der Abstand zwischen den Regalen und der Rückwand sorgt für eine freie Luftzirkulation. Stellen Sie die Lebensmittel nicht gegen die Rückwand.
- Stellen Sie den Thermostat auf eine niedrigere Einstellung, wenn es die Umstände erlauben.
- Lassen Sie gekochte Lebensmittel, die Sie im Gerät aufbewahren möchten, auf Raumtemperatur abkühlen, bevor Sie sie in das Gerät stellen.
- Eine Türdichtung, die nicht richtig schließt, kann den Energieverbrauch erhöhen. Lassen Sie sie daher rechtzeitig von einer qualifizierten Person austauschen.
- Wenn die Anweisungen nicht beachtet werden, kann dies den Energieverbrauch erhöhen.

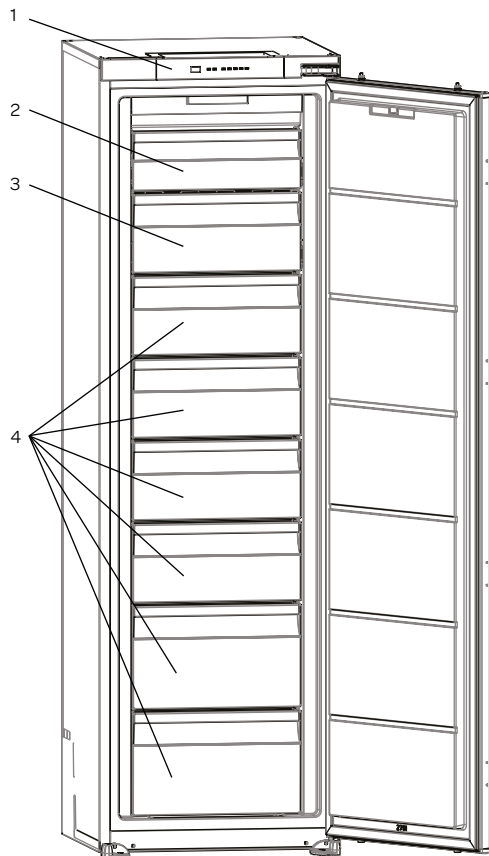
Umweltfreundliche Entsorgung



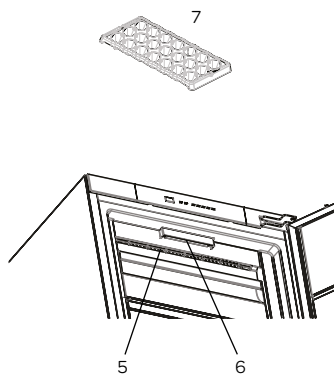
Recycling - WEEE

- Entsorgen Sie die Verpackung auf umweltfreundliche Weise.
- Dieses Gerät ist gemäß der europäischen Richtlinie 2012/19/EU zu Elektro- und Elektronik-Altgeräten (WEEE) gekennzeichnet. Die Richtlinie legt den Rahmen für die Rückgabe und das Recycling von Altgeräten fest, der in der gesamten EU gilt.

2 Produktbeschreibung



1. Bedienfeld
2. Gefrierfach mit Klappe
3. Gefrierfach
4. Gefrierschubladen
5. No Frost-System mit gekühlter Umluft
6. Innenbeleuchtung
7. Eiswürfelbehälter



3 Inbetriebnahme

Lassen Sie das Gerät nach der Installation mindestens 3 Stunden stehen, bevor Sie den Stecker in die Steckdose stecken. Der Kühlkreislauf muss sich stabilisieren, bevor das Gerät effizient funktionieren kann.

Bevor Sie das Gerät zum ersten Mal verwenden, müssen Sie wie folgt vorgehen: Packen Sie das Gerät vorsichtig aus und entfernen Sie jegliches Verpackungsmaterial. Bewahren Sie die Verpackung (Plastikbeutel, Styropor und Pappe) immer für Kinder unzugänglich auf. Kontrollieren Sie das Gerät, nachdem Sie es aus der Verpackung genommen haben, sorgfältig auf äußerliche Schäden, die eventuell durch den Transport entstanden sein können.

Stellen Sie das Gerät auf einen stabilen und ebenen Untergrund.

In der Installationsanleitung ist beschrieben, wie das Gerät aufgestellt werden muss.

Reinigen Sie das Gerät vor der Inbetriebnahme; und zwar insbesondere das Innere des Geräts (siehe Reinigung & Wartung). Die Installation und der elektrische Anschluss müssen von einem qualifizierten Techniker und in Übereinstimmung mit der Installationsanleitung und den vor Ort geltenden Vorschriften ausgeführt werden.

Das Gerät muss an eine ordnungsgemäß installierte und geerdete Wandsteckdose angeschlossen werden. Die Spannung (Wechselspannung (AC)) muss mit der auf dem Typenschild des Geräts angegebenen Spannung übereinstimmen. Das Typenschild befindet sich auf der linken Seitenwand des Geräts.

Beim ersten Einschalten des Geräts kann ein ungewöhnlicher Geruch auftreten. Dieser verschwindet, wenn das Gerät mit dem Kühlen beginnt.

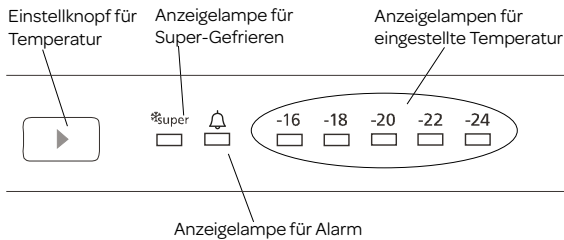
Um einen schnellen und schwingungsarmen Betrieb Ihres Gefrierschranks zu garantieren, müssen die vorderen einstellbaren FüÙe auf die richtige Höhe eingestellt und aneinander angepasst werden. Dazu können Sie die einstellbaren FüÙe im Uhrzeigersinn (oder entgegen dem Uhrzeigersinn) drehen. Tun Sie dies, bevor Sie Lebensmittel in den Gefrierschrank stellen/legen.

Bevor Sie Ihren Gefrierschrank in Gebrauch nehmen, müssen Sie alle Teile mit warmem Wasser mit z. B. Spülmittel, Allesreiniger oder Soda abwischen. Wischen Sie die Innenseite und die Teile des Kühlschranks nach der Reinigung mit sauberem Wasser ab und trocken Sie alles gut nach. Lassen Sie das Gerät 1 bis 2 Stunden trocknen.

4 Bedienung des Geräts

DIE TEMPERATUR EINSTELLEN

Mit dem Einstellknopf für die Temperatur können Sie die Temperatur im Gefrierschrank einstellen. Sie können mit dem Einstellknopf auch die Funktion **Super-Gefrieren** aktivieren.



Die eingestellte Standardtemperatur beträgt -18°C .

Das Gerät kühlt jetzt kontinuierlich, bis die eingestellte Temperatur erreicht ist. Lassen Sie das Gerät diese Temperatur zuerst ohne Lebensmittel im Gefrierschrank erreichen. Das dauert in den meisten Fällen 2 bis 3 Stunden. Danach können Sie das Thermostat auf den gewünschten Stand stellen und den Gefrierschrank mit Lebensmitteln füllen.

Drücken Sie den Knopf so oft, bis die Anzeigelampe für die gewünschte Temperatur leuchtet. Die Temperaturstände werden in der folgenden Reihenfolge angezeigt: -16°C , -18°C , -20°C , -22°C , -24°C und **Super-Gefrieren**.

Wenn Sie den Einstellknopf drücken, bis die Anzeigelampe für **Super-Gefrieren** leuchtet, beginnt diese nach 3 Sekunden zu blinken. **Super-Gefrieren** ist jetzt aktiv.

ALARM

Wenn bei dem Gefrierschrank ein Problem auftritt, leuchtet die Anzeigelampe für den Alarm auf. In Kapitel 7 finden Sie weitere Informationen dazu.

SUPER-GEFRIEREN

Wozu kann die Funktion **Super-Gefrieren** verwendet werden?

- Um große Lebensmittelmengen auf einmal einzufrieren
- Um Lebensmittel schnell einzufrieren
- Um Saison Gemüse gut über einen längeren Zeitraum zu lagern
- Drücken Sie den Einstellknopf, bis die Anzeigelampe für **Super-Gefrieren** leuchtet. Die Lampe leuchtet, solange die Funktion **Super-Gefrieren** aktiv ist.
- Um die Funktion **Super-Gefrieren** optimal zu nutzen, sollten Sie diese 24 Stunden, bevor Sie die frischen Lebensmittel in den Gefrierschrank stellen, aktivieren.
- Sie können die Funktion **Super-Gefrieren** deaktivieren, indem Sie den Einstellknopf erneut drücken.

Super-Gefrieren wird automatisch nach 24 Stunden deaktiviert oder wenn der Thermostatsensor unter -32°C kommt.

HINWEISE FÜR A+-GERÄTE

In dem Gefrierfach, das mit dem Symbol *** ** ** *** gekennzeichnet ist, können eingefrorene Lebensmittel aufbewahrt und frische oder zubereitete Lebensmittel eingefroren werden. Außerdem haben Sie die Möglichkeit, dort Eiswürfel herzustellen.

Achtung:

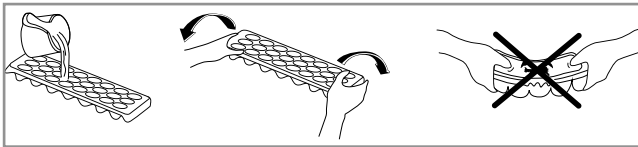
Die Temperatur im Gefrierschrank wird durch die Umgebungstemperatur, die Temperatur der gerade hineingelegten Lebensmittel und die Anzahl Male, die die Tür geöffnet wird, beeinflusst. Berücksichtigen Sie dies bitte bei der Einstellung des Thermostats.

- **Super-Gefrieren** wird automatisch nach 24 Stunden deaktiviert oder wenn der Thermostatsensor unter -32°C kommt.
- Stellen Sie niemals gefährliche, leicht entflammare oder explosive Stoffe wie Alkohol, Aceton oder Benzin in den Gefrierschrank, andernfalls kann Explosionsgefahr bestehen.
- Es wird eine Verzögerungsfunktion von 5 Minuten aktiviert, um Schäden am Kompressor des Gefrierschranks vorzubeugen, wenn Sie den Stecker herausziehen und gleich wieder in die Steckdose stecken, um den Gefrierschrank einzuschalten. Dies gilt auch bei einer Stromstörung. Ihr Gefrierschrank beginnt nach 5 Minuten mit dem normalen Betrieb.

ZUBEHÖR

Eiswürfelform

- Füllen Sie die Eiswürfelform mit Wasser und stellen Sie diese in das Gefrierteil.
- Wenn das Wasser komplett gefroren ist, können Sie die Form biegen (siehe die Abbildung unten), um die Eiswürfel aus der Form zu nehmen.



5 Lebensmittel in das Gerät stellen/legen

Im Gefrierschrank können Sie tiefgefrorene Produkte aufbewahren, frische Lebensmittel einfrieren und Eiswürfel herstellen.

- Frieren Sie nicht zu viel auf einmal ein. Je schneller die Lebensmittel eingefroren werden, desto länger bleibt ihre Qualität erhalten.
- Achten Sie darauf, dass die Lebensmittel gut verpackt sind, sodass sie ihren Geschmack behalten und keine Gerüche an andere Lebensmittel abgeben.
- Legen Sie Tiefkühlprodukte nach dem Einkauf so schnell wie möglich in das Gefrierfach. Achten Sie darauf, dass diese beim Transport nicht auftauen.
- Das Aufbewahren von frisch eingefrorenen Produkten und von Tiefkühlprodukten unterscheidet sich je nach der Art des Lebensmittels.
- Verpacken Sie frische Lebensmittel gut und verschließen Sie die Verpackung sorgfältig. Die Verpackung muss luftdicht sein und darf nicht auslaufen. Spezielle Gefrierbeutel, Aluminiumfolie (im Zweifelsfall doppelt verpacken) oder Gefrierbehälter sind ideal.
- Geben Sie auf der Verpackung immer das Verpackungsdatum und den Inhalt an, wenn Sie Reste einfrieren möchten.
- Stellen/legen Sie keine heißen Lebensmittel in den Gefrierschrank.
- Legen Sie keine Glasflaschen oder Dosen in das Gefrierfach. Diese können beschädigt werden, wenn der Inhalt gefriert. Kohlensäurehaltige Getränke können sogar explodieren. Bewahren Sie daher niemals Limonade, Bier, Wein, Champagner usw. im Gefrierfach auf.
- Lebensmittel, die aufgetaut wurden, dürfen nicht erneut eingefroren werden. Kochen oder braten Sie diese, um sie zu verzehren oder erneut einfrieren zu können.
- Bei einem Stromausfall oder einer Stromstörung wird im Gefrierteil eine Temperatur aufrechterhalten, die niedrig genug ist, um die Lebensmittel aufzubewahren. Sie sollten dann jedoch unbedingt vermeiden, die Tür des Gefrierfachs häufig zu öffnen, sodass die Temperatur im Gefrierteil nicht ansteigt.
- Versuchen Sie, die Tür nicht zu oft zu öffnen, und lassen Sie die Tür nicht länger offen, als notwendig ist.
- Das äußerste Haltbarkeitsdatum und die für die Aufbewahrung von Tiefkühlprodukten empfohlene Temperatur ist auf der Verpackung angegeben. Beachten Sie die Anweisungen für die Aufbewahrung auf der Verpackung. Wenn Sie dort keine Informationen finden, dürfen Sie die Lebensmittel nie länger als drei Monate aufbewahren.

Bevor Sie den Gefrierschrank reinigen, müssen Sie das Gerät ausschalten und den Stecker aus der Wandsteckdose ziehen.

Reinigen Sie das Innenseite des Gefrierschranks. Verwenden Sie dazu warmes Wasser mit beispielsweise Spülmittel, Allesreiniger oder Soda, um unangenehme Gerüche zu vermeiden. Wischen Sie die Innenseite des Gefrierschranks nach der Reinigung mit sauberem Wasser ab und trocknen Sie alles gut nach. Lassen Sie das Gerät 1 bis 2 Stunden trocknen. Die Schubladen können Sie einfach aus dem Gefrierschrank nehmen und mit der Hand abwaschen. Diese Teile dürfen nicht in der Spülmaschine gereinigt werden.

Reinigen Sie die Außenseite des Gefrierschranks und die Türgummis mit einem weichen feuchten Tuch.

Reinigen Sie die Rückseite des Gefrierschranks mindestens einmal pro Jahr mit einem Staubsauger, sodass der Kondensator und die Lüftungsöffnungen sauber bleiben und der Gefrierschrank optimal funktionieren kann.

DAS ABTAUEN DES GEFRIERTEILS

Das Gefrierteil dieses Geräts ist mit der **No-Frost**-Technologie ausgestattet.

Bei korrektem Gebrauch bildet sich kein Eis.

Ein Ventilator verteilt trockene und kalte Luft gleichmäßig im Gefrierschrank.

Die zwischen den Fächern verteilte kalte Luft kühlt die gesamten Lebensmittel gleichmäßig und dadurch werden Feuchtigkeit und Reifbildung verhindert.

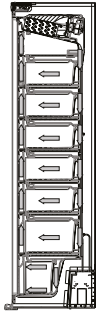
So bietet Ihr **No-Frost**-Gefriergerät Ihnen neben der enormen Kapazität und einer eleganten Ausstrahlung auch ein hohes Maß an Benutzerkomfort.

Sollte dennoch eine Eisschicht entstehen, müssen Sie das Gefrierteil abtauen, wenn die Eisschicht eine Dicke von 3 mm erreicht hat. Entfernen Sie alle Produkte aus dem Gefrierteil. Bewahren Sie gefrorene Produkte in Zeitungen oder Decken gehüllt an einem kühlen Ort auf. Ziehen Sie den Stecker aus der Steckdose und lassen Sie die Tür des Kühlteils während des Abtauens des Gefrierteils geschlossen.

Tauen Sie das Gefrierteil ab. Sie können das Abtauen beschleunigen, indem Sie eine Schale mit heißem Wasser in das Gefrierteil stellen. Verwenden Sie keine scharfen Metallgegenstände, um Eis aus dem Gefrierteil zu entfernen. Verwenden Sie dazu einen Eisschaber aus Kunststoff.

Reinigen und trocknen Sie das Gefrierteil. Stecken Sie den Stecker in die Steckdose und stellen Sie das Thermostat wieder auf den gewünschten Stand. Legen Sie die gefrorenen Produkte erst wieder in das Gefrierteil, wenn es wieder die richtige Temperatur erreicht hat.

Warnung: Entfernen Sie Eisablagerungen niemals mit scharfen Gegenständen, Abtausprays, einem Fön, einem Heizstrahler oder etwas Ähnlichem. Dies kann zu unsicheren Situationen und irreparablen Schäden am Gerät führen.



TIPPS

- Eine hohe Umgebungstemperatur hat einen negativen Einfluss auf den Energieverbrauch. Auch direkte Sonneneinstrahlung und andere Wärmequellen in der Nähe des Gefrierschranks haben eine ungünstige Auswirkung.
- Halten Sie die Lüftungsöffnungen frei. Verdeckte und verschmutzte Öffnungen führen zu einem hohen Energieverbrauch. Achten Sie auf ausreichend freien Platz rundum den Gefrierschrank, damit eine gute Lüftung und ein guter Luftstrom rundum das Gerät gewährleistet sind.
- Öffnen Sie die Tür des Gefrierschranks nicht häufiger als unbedingt erforderlich und lassen Sie die Tür möglichst kurz offen.
- Stellen Sie das Thermostat weniger kalt ein, wenn die Umstände dies zulassen.
- Reif oder Eis führen zu einem höheren Stromverbrauch. Entfernen Sie dies(en) daher regelmäßig, wenn die Schicht 3 bis 5 mm dick ist.
- Ein Türgummi, das nicht gut schließt, kann zu erhöhtem Stromverbrauch führen.
- Der Kondensator auf der Rückseite des Gefrierschranks muss immer sauber und frei von Staub gehalten werden.
- Wenn die Anweisungen nicht befolgt werden, kann dies zu höherem Stromverbrauch führen.
- Wenn Sie das Gerät über einen längeren Zeitraum nicht verwenden (zum Beispiel während eines Urlaubs), schalten Sie den Gefrierschrank aus, indem Sie den Stecker aus der Steckdose ziehen. Tauen Sie den Gefrierschrank ab und reinigen Sie ihn. Lassen Sie die Türen etwas geöffnet, um der Bildung von Schimmel und dem Entstehen von Gerüchen vorzubeugen.

7 Störungen selbst beheben

Wenn der Gefrierschrank nicht richtig funktioniert, kann das eine kleine Ursache haben. Kontrollieren Sie daher zuerst die folgenden Punkte, bevor Sie sich an einen Elektriker wenden. Damit sparen Sie Zeit und Geld.

Störung	Ursache	Lösung
Das Gerät funktioniert überhaupt nicht	- Stecker nicht in der Steckdose - Strom ausgefallen - Thermostat steht auf ●	- Stecken Sie den Stecker in die Steckdose - Kontrollieren Sie den Zählerschrank - Stellen Sie das Thermostat auf Stand 1 bis 5
Temperatur im Gefrierschrank ist zu hoch oder zu niedrig	Thermostat falsch eingestellt	Stellen Sie das Thermostat in den richtigen Stand
	Lüftungsöffnungen sind blockiert/verstopft	Reinigen Sie die Lüftungsöffnungen
Das Gerät macht Lärm	Wurde das Gerät richtig installiert?	Kontrollieren Sie die Installation - Steht der Gefrierschrank waagrecht?
	Berührt die Rückseite des Gefrierschranks etwas?	Überprüfen Sie dies und ziehen Sie den Gefrierschrank etwas nach vorne
Die Anzeigelampe ALARM leuchtet.	Der Stecker wird zum ersten Mal in die Steckdose gesteckt oder es ist eine Stromstörung mit einer Dauer von minimal einer Stunde aufgetreten.	Kontrollieren Sie, ob die Tür des Geräts richtig geschlossen ist, und kontrollieren Sie, ob das Gerät bereits länger als eine Stunde eingeschaltet ist. Wenn sich die Störung dadurch nicht beheben lässt, nehmen Sie Kontakt mit dem Kundendienst auf.
	Eine Komponente ist defekt oder es liegt eine Störung im Kühlprozess vor.	Nehmen Sie Kontakt mit dem Kundendienst auf.

Hinweis: Bei der normalen Verwendung des Kühlgeräts können verschiedene Arten von Geräuschen auftreten, die keinerlei Einfluss auf die einwandfreie Funktion des Geräts haben.

Geräusche, die während der normalen Verwendung des Geräts zu hören sind, werden durch die Funktion des Thermostats, den Kompressor (Einschaltgeräusch), das Kühlsystem (Schrumpfen und Ausdehnen des Materials durch Temperaturunterschiede und das Strömen von Kühlfüssigkeit) verursacht.

1 Consignes de sécurité

INSTRUCTIONS GÉNÉRALES DE SÉCURITÉ

- **Lisez intégralement le manuel d'instructions avant d'utiliser l'appareil.**
- Rangez précautionneusement le manuel d'instructions pour référence ultérieure ou pour les propriétaires suivants.
- Utilisez cet appareil uniquement pour les fins décrites dans le manuel d'instructions. Cet appareil est conçu comme un dispositif intégré.
- Ne laissez pas les enfants jouer avec l'appareil ou se cacher dedans - ils risquent de rester piégés et de s'asphyxier.
- Maintenez l'appareil hors de portée des enfants. Les enfants ne perçoivent pas le danger de la manipulation des appareils électriques. Dès lors, ne laissez pas les enfants travailler avec des appareils électriques sans supervision. Maintenez l'appareil et le cordon d'alimentation hors de portée des enfants de moins de 8 ans.
- Le fabricant décline toute responsabilité pour les dommages causés par un usage inapproprié ou un fonctionnement incorrect.



Avvertissement : Danger d'asphyxie!

- Les matériaux d'emballage sont dangereux pour les enfants. Conservez les matériaux d'emballage hors de portée des enfants.
- Cet appareil peut être utilisé par des enfants 8 ans ou plus et des personnes présentant des capacités physiques, sensorielles ou intellectuelles réduites, voire ne disposant pas des connaissances et de l'expérience nécessaires, sous la supervision d'une personne responsable ou avec des instructions d'usage de l'appareil en toute sécurité et en ayant compris les risques impliqués par un usage inapproprié.
- Les enfants âgés de 3 à 8 ans sont autorisés à charger et décharger les appareils frigorifiques.
- Les enfants ne doivent pas jouer avec l'appareil.
- Le nettoyage et la maintenance utilisateur ne doivent pas être effectués par des enfants sauf sous supervision.

- Cet appareil est destiné à une utilisation dans des applications domestiques ou similaires, notamment :
 - Zones de cuisine du personnel des boutiques, bureaux et autres cadres de travail ;
 - Ferme et clients des hôtels, motels et autres environnements résidentiels ;
 - Environnements de type Bed & Breakfast ;
 - Traiteur et applications similaires hors distribution.
- En cas de non-respect des instructions de sécurité, le fabricant décline toute responsabilité envers les dommages en résultant.
- Les dommages résultant d'une connexion, d'une installation ou d'un usage incorrect ne sont pas couverts par la garantie.

RÉFRIGÉRANT



Précaution : **Risque d'incendie**

- Le réfrigérant isobutène R600a est contenu dans le circuit de réfrigérant de l'appareil. C'est un gaz naturel présentant un niveau élevé de compatibilité environnementale mais qui n'en demeure pas moins inflammable. Durant le transport et l'installation de l'appareil, assurez-vous qu'aucun des composants du circuit de réfrigérant n'est endommagé.

AVERTISSEMENT : Les réfrigérateurs contiennent du réfrigérant et des gaz dans l'isolation. Le réfrigérant et les gaz doivent être mis au rebut de manière professionnelle car ils risquent de s'enflammer ou de causer des lésions oculaires. Assurez-vous que la tubulure du circuit de réfrigérant n'est pas endommagée avant la mise au rebut. Si le circuit de réfrigérant est endommagé, évitez les flammes nues et les sources d'allumage tout en ventilant soigneusement la pièce dans laquelle l'appareil se trouve. Il s'avère dangereux d'altérer les spécifications ou de modifier ce produit d'une quelconque manière. Tout dommage du cordon d'alimentation électrique peut causer un court-circuit, un incendie ou une décharge électrique.

INSTRUCTIONS DE SÉCURITÉ POUR L'INSTALLATION

- L'appareil doit être manipulé et installé par plusieurs personnes.
- Portez des gants de sécurité pour déballer et installer l'appareil.

- Connectez l'appareil uniquement à une alimentation de courant alternatif via une prise secteur mise à la terre. Assurez-vous que la tension au domicile correspond à celle imprimée sur la plaque signalétique de l'appareil.
- Après le déballage de l'appareil, assurez-vous qu'il n'a pas été endommagé durant le transport. Si c'est le cas, n'installez pas l'appareil avant de consulter le revendeur ou notre service Entretien.
- L'appareil peut uniquement être installé par un installateur certifié.
- La connexion électrique doit respecter la réglementation nationale et locale.
- Le point de connexion, la prise secteur et la fiche secteur doivent être systématiquement accessibles.
- L'appareil doit être systématiquement mis à la terre.
- N'utilisez pas l'appareil avec une minuterie externe ou un système de télécommande distinct.
- Ne placez pas plusieurs prises de courant portables ou alimentations électriques portables à l'arrière de l'appareil.



Avertissement : Risque de décharge électrique

- Assurez-vous que le cordon d'alimentation n'est pas endommagé durant l'installation et ne chemine pas le long de bords saillants.
- Faites attention à ne pas endommager le sol en déplaçant l'appareil.
- Pour déplacer l'appareil, ne le levez et ne le tirez pas par la ou les portes.
- Assurez-vous que l'appareil n'est pas positionné à proximité d'une source de chaleur.
- Ne placez des appareils générateurs de chaleur comme des fours (microondes) au-dessus de l'appareil.
- Assurez-vous de la ventilation suffisante et prévoyez un dégagement d'au moins 4 cm à l'arrière de l'appareil.



Précaution :

N'endommagez pas les tuyaux du circuit de réfrigérant de l'appareil.



Précaution :

Préservez les ouvertures de ventilation, dans l'enceinte de l'appareil ou dans la structure intégrée, libres de toute obstruction.

- Installez l'appareil sur une surface ferme et stable.

- Installez l'appareil à un endroit sec et bien ventilé. L'appareil est censé travailler dans des environnements où la température ambiante respecte les plages suivantes, selon l'appareil. L'appareil risque de ne pas fonctionner correctement s'il reste trop longtemps à des températures hors de la plage spécifiée.

Classe de climat	Température ambiante
SN	De 10°C à 32°C
N	De 16°C à 32°C
ST	De 18°C à 38°C
T	De 18°C à 43°C

INSTRUCTIONS DE SÉCURITÉ POUR L'UTILISATION

- Utilisez le compartiment de réfrigérateur uniquement pour le stockage des aliments frais et le compartiment de congélateur uniquement pour le stockage des aliments surgelés, la congélation des aliments frais et la préparation de glaçons.
- N'utilisez pas l'appareil à l'extérieur.
- Attendez au moins trois heures avant d'allumer l'appareil pour vous assurer que le circuit de réfrigérant est parfaitement efficient.



Avertissement : Risque d'incendie

- Ne stockez pas des substances explosives, comme des bombes d'aérosol ou autres matériaux inflammables, dans l'appareil ou à proximité.
- Ne stockez pas de bouteilles ou de conteneurs en verre remplis de liquides dans le compartiment de congélateur car ils risquent de se casser.
- Ne mangez pas les glaçons ou les sucettes glacées immédiatement dès leur sortie du congélateur car vous vous exposez à des brûlures de gel.
- Ne congelez pas à nouveau des produits surgelés après leur décongélation. Vous vous exposez à des risques comme un empoisonnement alimentaire.

INSTRUCTIONS DE SÉCURITÉ POUR LE NETTOYAGE ET LA MAINTENANCE

- Déconnectez systématiquement l'appareil de l'alimentation secteur avant d'effectuer des travaux de maintenance dessus.
- N'utilisez pas un nettoyeur haute-pression ou à vapeur pour nettoyer l'appareil.

**Précaution :**

N'utilisez pas des dispositifs mécaniques ou d'autres moyens pour accélérer le processus de dégivrage sauf ceux recommandés par le fabricant.

- N'utilisez pas de détergents durs ou abrasifs, comme les lave-vitres, produits décapants, fluides inflammables, cires détergentes, détergents concentrés, eau de javel ou produits nettoyants renfermant des produits pétroliers sur les pièces en plastique, l'intérieur et les joints ou garnitures de porte. N'utilisez pas de serviettes en papier, tampons grattoirs ou autres outils de nettoyage durs.

**Avertissement : Risque de décharge électrique**

• Effectuez systématiquement des contrôles réguliers de l'appareil et du cordon d'alimentation électrique afin de vous assurer de l'absence de dommage évident. En cas de signes, même infimes, de dommage de l'appareil ou du cordon d'alimentation électrique, contactez le service Clientèle. Si le cordon d'alimentation est endommagé, il peut être remplacé uniquement par le fabricant, un agent de son organisation d'entretien ou des personnes aux qualifications similaires pour éviter les situations dangereuses. Pour votre propre sécurité, utilisez uniquement des accessoires et pièces de rechange du fabricant adaptés à l'appareil.

Avertissement :

- La source lumineuse doit être remplacée par un installateur certifié.
- Classe d'efficacité énergétique : F

INFORMATIONS DE PRÉVENTION DE LA CONTAMINATION ALIMENTAIRE

Pour éviter toute contamination alimentaire, respectez les instructions suivantes :

- L'ouverture de la porte pendant des périodes prolongées peut causer une élévation significative de la température dans les compartiments de l'appareil.
- Nettoyez régulièrement les surfaces entrant en contact avec les aliments ainsi que les systèmes de purge accessibles.
- Stockez le poisson et la viande crus dans des conteneurs adaptés au réfrigérateur de sorte qu'ils n'entrent pas en contact avec d'autres aliments et ne coulent pas dessus.
- Les compartiments pour aliments surgelés deux étoiles sont adaptés au stockage des aliments préalablement surgelés, au stockage ou à la fabrication de crème glacée et à la préparation de glaçons.
- Les compartiments une, deux ou trois étoiles ne sont pas adaptés à la congélation des aliments frais.

Commande	TYPE de compartiments	Temp. stockage cible [°C]	Aliments appropriés
1	Réfrigérateur	+2 ~ +8	Œufs, aliments cuits, aliments emballés, fruits et légumes, produits laitiers, gâteaux, boissons et autres aliments ne sont pas adaptés pour la congélation.
2	(***)*-Congélateur	≤-18	Fruits de mer (poissons, crevettes, crustacés), produits d'eau douce et produits carnés (recommandés pour 3 mois, plus le stockage est prolongé, plus le goût et le caractère nutritif sont amoindris), adapté pour aliments frais congelés.
3	***-Congélateur	≤-18	Fruits de mer (poissons, crevettes, crustacés), produits d'eau douce et produits carnés (recommandés pour 3 mois, plus le stockage est prolongé, plus le goût et le caractère nutritif sont amoindris), adapté pour aliments frais congelés.
4	**-Congélateur	≤-12	Fruits de mer (poissons, crevettes, crustacés), produits d'eau douce et produits carnés (recommandés pour 3 mois, plus le stockage est prolongé, plus le goût et le caractère nutritif sont amoindris), adapté pour aliments frais congelés.
5	*-Congélateur	≤-6	Fruits de mer (poissons, crevettes, crustacés), produits d'eau douce et produits carnés (recommandés pour 3 mois, plus le stockage est prolongé, plus le goût et le caractère nutritif sont amoindris), adapté pour aliments frais congelés.
6	0-étoile	-6 ~ 0	Porc frais, bœuf, poisson, poulet, certains aliments transformés conditionnés, etc. (consommation recommandée le jour même et de préférence pas plus de 3 jours). Aliments transformés partiellement sous enveloppe (aliments ne pouvant pas être congelés).
7	Réfrigéré	-2 ~ +3	Porc frais /surgelé, bœuf, poulet, produits d'eau douce, etc. (7 jours en-dessous de 0°C et au-dessus de 0°C consommation recommandée le jour même et de préférence pas plus de 2 jours). Fruits de mer (en-dessous de 0°C pendant 15 jours et stockage déconseillé au-dessus de 0°C).
8	Aliments frais	0 ~ +4	Porc frais, bœuf, poisson, poulet, aliments cuits (consommation recommandée le jour même et de préférence pas plus de 3 jours).
9	Vin	+5 ~ +20	Vin rouge, vin blanc, vin pétillant, etc.

NOTE :

Veillez stocker les différents aliments selon les compartiments ou la température de stockage cible des produits achetés.

- Si l'appareil frigorifique reste vide pendant des périodes prolongées, éteignez-le. Dégivrez, nettoyez et séchez-le puis laissez la porte ouverte pour éviter le développement de moisissure dans l'appareil.

Nettoyage de distributeur d'eau (spécial pour produits avec distributeur d'eau) :

- Nettoyez les réservoirs d'eau s'ils n'ont pas été utilisés pendant 48 h ; rincez le système d'eau connecté à l'alimentation en eau si de l'eau n'a pas été soutirée pendant 5 jours.

AVERTISSEMENT

- Les aliments doivent être emballés dans des sacs et les liquides dans des bouteilles ou des conteneurs obturés avant de les placer au réfrigérateur pour éviter de rendre difficile le nettoyage de l'intérieur de l'appareil.

PROTECTION ENVIRONNEMENTALE

L'appareil est écoénergétique. Économisez encore plus d'énergie en utilisant l'appareil à l'aide des conseils suivants. Découvrez aussi comment mettre votre appareil au rebut de manière écologique.

Économies d'énergie

- Une température ambiante élevée affecte négativement la consommation d'énergie. La lumière directe du soleil et d'autres sources de chaleur à proximité de l'appareil revêtent aussi un effet négatif.
- Maintenez les orifices de ventilation dégagés. Les orifices couverts ou sales augmentent la consommation d'énergie. Assurez-vous du dégagement suffisant autour du réfrigérateur de sorte à assurer une circulation de l'air et une ventilation appropriées autour de l'appareil.
- N'ouvrez pas les portes de l'appareil plus souvent que nécessaire et ouvrez-les aussi brièvement que possible.
- La distance entre les étagères et la paroi arrière assure une circulation d'air libre. Ne placez pas d'aliments contre la paroi arrière.
- Réglez le thermostat sur un niveau inférieur si les circonstances le permettent.
- Laissez refroidir les aliments cuits que vous voulez stocker dans l'appareil jusqu'à la température ambiante avant de les placer dans l'appareil.
- Un caoutchouc de porte qui se referme mal pourrait augmenter la consommation d'énergie. Dès lors, faites-le remplacer à temps par une personne qualifiée.
- Si les instructions ne sont pas respectées, la consommation d'énergie pourrait être supérieure.

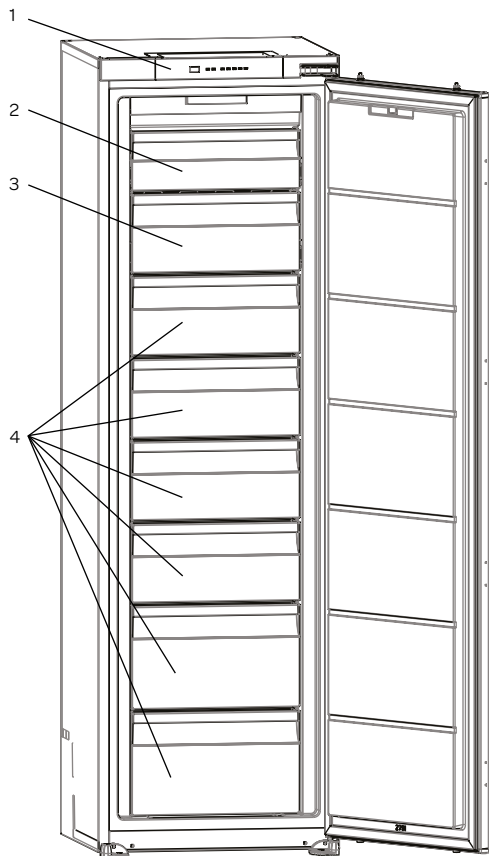
Mise au rebut écologique



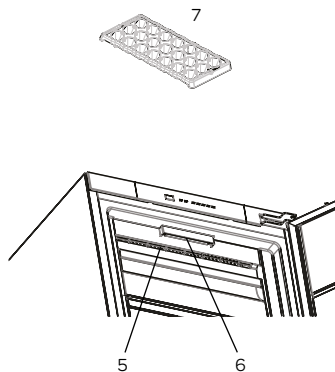
Recyclage - DEEE

- Mettez l'emballage au rebut de manière écologique.
- Cet appareil est étiqueté selon la Directive européenne 2012/19/UE relative aux déchets des équipements électriques et électroniques (DEEE). La directive détermine le cadre de retour et de recyclage des appareils usagés applicable dans toute l'UE.

2 description du produit



1. Panneau de commande
2. Compartiment congélateur avec vanne
3. Compartiment congélateur
4. Tiroirs de congélation
5. Système de circulation No Frost
6. Éclairage intérieur
7. Bac à glaçons



3 mise en service

Une fois l'appareil installé, laissez-le au repos pendant au minimum 3 heures avant de brancher la fiche dans la prise de courant. Le circuit réfrigérant doit d'abord se stabiliser avant que l'appareil puisse fonctionner de manière efficace.

Avant d'utiliser l'appareil pour la première fois, vous devez procéder comme suit : déballez l'appareil avec précaution et retirez tout le matériel d'emballage. Conservez le matériel d'emballage (sacs en plastique, polystyrène expansé et cartons) hors de portée des enfants. Après l'avoir débarrassé, vérifiez scrupuleusement si l'appareil n'a pas été endommagé (dommages apparents) pendant le transport. Placez l'appareil sur une surface plane et solide.

La manière de placer l'appareil est décrite dans les Instructions d'installation.

Avant la mise en service, nettoyez l'appareil, principalement l'intérieur (voir Nettoyage et entretien)

L'installation et le raccordement électrique doivent être effectués par un technicien qualifié, conformément aux instructions d'installation et aux réglementations locales en vigueur.

L'appareil doit être branché sur une prise de courant murale installée solidement, avec mise à la terre. La tension (CA) doit correspondre à la tension mentionnée sur la plaque signalétique de l'appareil. La plaque signalétique se trouve sur la paroi latérale gauche de l'appareil.

Il peut y avoir une odeur étrange, la première fois que vous faites fonctionner l'appareil. Cette odeur disparaît lorsque l'appareil débute le processus de froid.

Pour garantir une commande souple et sans vibration de votre congélateur, les pieds avant réglables doivent être réglés à la bonne hauteur et équilibrés entre eux. Vous pouvez réaliser ceci en faisant pivoter les pieds réglables dans le sens (ou le sens contraire) des aiguilles d'une montre. Vous devez effectuer cette opération avant de placer des aliments dans le congélateur.

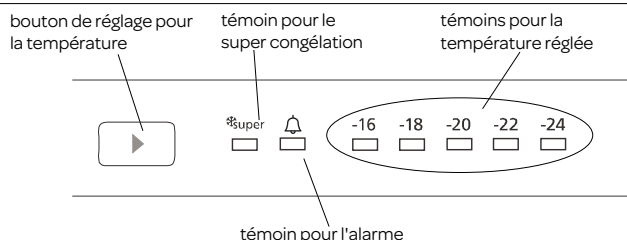
Avant de mettre en service le congélateur, vous devez nettoyer tous les éléments avec une eau chaude savonneuse, par exemple avec du produit vaisselle, du nettoyant ménager ou de la soude. Après le nettoyage, rincez l'intérieur et les éléments du congélateur à l'eau claire et séchez l'ensemble correctement. Laissez l'appareil sécher durant 1 à 2 heures.

4 commande de l'appareil

RÉGLAGE DE LA TEMPÉRATURE

Le bouton de réglage de la température permet de régler la température du congélateur.

Utilisez également le bouton de réglage sur la position **super congélation**.



La température par défaut s'élève à -18°C.

L'appareil va désormais faire du froid de manière continue, jusqu'à ce qu'il atteigne la température réglée. Laissez l'appareil atteindre la température réglée sans y placer de produits alimentaires. Ceci prend généralement 2 à 3 heures. Vous pouvez ensuite régler la température sur la position souhaitée et remplir le congélateur de produits alimentaires.

Appuyez à plusieurs reprises sur le bouton jusqu'à ce que le témoin de la température souhaité soit allumé. Les positions de température s'affichent dans l'ordre suivant : -16°C, -18°C, -20°C, -22°C, -24°C et **super congélation**.

Si vous appuyez sur le bouton de réglage jusqu'à ce que le témoin de **super congélation** s'allume, celui-ci clignote après 3 secondes. **super congélation** est maintenant active.

ALARME

En cas de problème avec le congélateur, le témoin d'indication d'alarme s'allumera. Voyez au chapitre 7 quel est le problème.

SUPER CONGÉLATION

Quand la **super congélation** peut-elle être utilisée ?

- Pour congeler de grandes quantités d'aliments en une fois
- Pour congeler rapidement des aliments
- Pour conserver des légumes de saison pendant une plus longue période
- Appuyez sur le bouton de réglage jusqu'à ce que le témoin lumineux de **super congélation** s'allume. Le témoin reste allumé tant que la **super congélation** est active.
- Pour faire un usage optimal de la position **super congélation**, vous devez l'activer 24 heures avant de placer des aliments frais dans le refroidisseur.
- Vous pouvez désactiver la **super congélation** en appuyant une nouvelle fois sur le bouton de réglage.

la **super congélation** est automatiquement désactivée après 24 heures ou lorsque le capteur de thermostat tombe sous les -32°C.

POUR LES APPAREILS A+

Le compartiment congélateur, désigné par le symbole , est utilisé pour conserver des aliments congelés et pour congeler des aliments frais ou préparés. Il offre également la possibilité de fabriquer des glaçons.

Remarques :

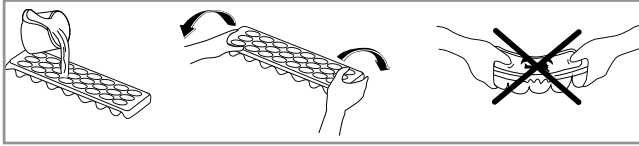
La température ambiante, la température des aliments qui viennent d'être entreposés et la fréquence d'ouverture de la porte, influencent la température dans le congélateur. Vous devez donc en tenir compte lors du réglage du thermostat.

- **la super congélation** est automatiquement désactivée après 24 heures ou lorsque le capteur de thermostat tombe sous les -32°C.
- Ne placez **jamais** de substances dangereuses, inflammables ou explosives telles que de l'alcool, de l'acétone ou du benzène dans le congélateur, en raison du risque d'explosion.
- Une fonction de retard de 5 minutes est appliquée afin d'éviter l'endommagement du compresseur du congélateur lorsque vous retirez la fiche et que vous la placez à nouveau dans la prise de courant pour allumer le congélateur ou pendant une panne de courant. Votre congélateur commence à fonctionner normalement au bout de 5 minutes.

ACCESSOIRES

Bac à glaçons

- Remplissez d'eau le bac à glaçons et placez-le dans le compartiment de congélation.
- Dès que l'eau est totalement congelée, vous pouvez plier le bac comme illustré ci-dessous pour sortir les glaçons du bac.



5 placer des aliments dans l'appareil

Le congélateur vous offre la possibilité de conserver des produits congelés, de congeler des produits frais et de fabriquer des glaçons.

- Ne congélez pas trop d'aliments simultanément. Plus la congélation est rapide, plus la qualité de l'aliment est préservée dans le temps.
- Assurez-vous que les produits alimentaires sont bien emballés, de sorte qu'ils conservent leur goût et qu'ils ne transmettent pas d'odeurs à d'autres aliments.
- Placez les produits congelés aussi rapidement que possible après leur achat dans le compartiment congélateur. Veillez à ce qu'ils ne se décongèlent pas durant le transport.
- La conservation de produits frais congelés et de produits surgelés dépend du type d'aliment.
- Emballez bien les aliments frais et fermez bien l'emballage. L'emballage doit être étanche et ne peut pas fuiter. Sacs de congélation spéciaux, film aluminium (en cas de doute, double emballage) ou bacs de congélation sont idéaux.
- Mentionnez toujours la date d'emballage et le contenu sur l'emballage, lorsque vous voulez congeler des restes de nourriture.
- Ne placez pas d'aliments chauds dans le congélateur.
- Ne placez pas de bouteilles en verre ou cannettes dans le compartiment congélateur, car elles pourraient se briser lors de la congélation de leur contenu. Les boissons gazeuses, contenant du gaz carbonique, peuvent même exploser. Par conséquent, ne conservez **jamais** de limonade, bière, vin, champagne, etc. dans le compartiment congélateur.
- Dès que les produits alimentaires sont décongelés, ils ne peuvent plus être à nouveau congelés. Cuisez-les de manière à les manger ou à les congeler à nouveau.
- En cas de panne de courant ou de panne de l'appareil, le compartiment de congélation maintient une température qui est suffisamment basse pour conserver les aliments. Néanmoins, essayez d'éviter d'ouvrir souvent la porte du compartiment de congélation de sorte que la température ne monte pas.
- Essayez de ne pas ouvrir la porte trop souvent et ne laissez pas la porte ouverte plus longtemps que nécessaire.
- La date de conservation extrême et la température recommandée pour la conservation des produits surgelés sont indiquées sur l'emballage. Suivez les instructions de conservation figurant sur l'emballage. S'il n'y a aucune information, ne conservez jamais les aliments plus de trois mois.

6 nettoyage & entretien

Avant de nettoyer le congélateur, éteignez l'appareil, débranchez la fiche de la prise de courant murale.

Nettoyez l'intérieur du congélateur. Utilisez à cet effet une eau savonneuse chaude, avec par exemple du produit vaisselle, du nettoyant ménager ou de la soude pour éviter les mauvaises odeurs. Après le nettoyage, rincez l'intérieur du congélateur à l'eau claire et séchez l'ensemble correctement. Laissez l'appareil sécher durant 1 à 2 heures. Les clayettes, bacs et rayonnages de porte sont faciles à démonter du congélateur et à laver à la main. Ces éléments ne doivent pas être lavés au lave-vaisselle.

Nettoyez l'extérieur du congélateur et les joints de porte avec un chiffon doux humide.

Nettoyez l'arrière du congélateur au moins une fois par an avec un aspirateur, de sorte que le condensateur et les orifices de ventilation restent propres et que le congélateur puisse fonctionner de manière optimale.

DÉGIVRAGE DU COMPARTIMENT DE CONGÉLATION

Le compartiment congélateur de cet appareil est **no-frost**.

En cas d'utilisation correcte, aucune formation de glace ne doit se produire.

De l'air sec et froid est réparti uniformément par le ventilateur dans le congélateur et les compartiments de congélation.

De l'air froid est réparti entre les clayettes refroidit vos aliments uniformément, ce qui permet d'éviter l'humidité.

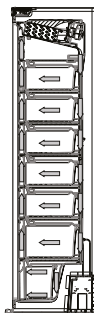
Votre congélateur **no-frost** vous garantit de la sorte une facilité d'utilisation, une énorme capacité et une très belle esthétique.

S'il devait tout de même y avoir une couche de glace, décongelez le compartiment de congélation lorsque la couche de glace a atteint une épaisseur de 3 mm. Enlevez tous les produits du compartiment de congélation. Conservez les produits congelés dans un endroit froid, emballés dans du papier journal et des couvertures. Enlevez la fiche de la prise de courant et maintenez la porte du compartiment de réfrigération fermée pendant la décongélation du compartiment de congélation

Décongelez le compartiment de congélation. Pour accélérer au dégivrage, placez un plat rempli d'eau chaude dans le compartiment de congélation. N'utilisez pas d'objets métalliques pointus ou tranchants pour gratter le compartiment de congélation, mais utilisez un grattoir à glace en plastique.

Nettoyez et séchez le compartiment de congélation. Insérez la fiche dans la prise de courant et mettez le thermostat sur la position souhaitée. Ne remplacez les produits congelés dans le compartiment de congélation que lorsque ce dernier est de nouveau à la température voulue.

Avertissement : N'enlevez jamais la couche de glace à l'aide d'objets pointus ou tranchants, de spray de dégivrage, sèche-cheveux, petit radiateur électrique ou autre équipement comparable. Ceci pourrait entraîner des situations dangereuses et provoquer des dégâts irréparables pour l'appareil.



CONSEILS

- Les températures ambiantes élevées ont un impact négatif sur la consommation d'énergie. La lumière directe du soleil et d'autres sources de chaleur à proximité du congélateur, ont également une influence négative.
- Les orifices de ventilation doivent rester dégagés. Si ces orifices sont couverts ou encrassés, cela provoque une hausse de la consommation énergétique. Assurez suffisamment d'espace libre autour du congélateur, afin de permettre une ventilation et une circulation de l'air correctes autour de l'appareil.
- N'ouvrez pas la porte du congélateur plus souvent que nécessaire et laissez la porte le moins longtemps possible ouverte.
- Réglez le thermostat sur une position plus basse lorsque les conditions le permettent.
- Le givre et la glace provoquent une augmentation de la consommation d'électricité. Vous devez donc les éliminer régulièrement, dès que leur épaisseur atteint 3 à 5 mm.
- Si le joint d'étanchéité en caoutchouc de la porte ne ferme plus correctement, cela peut augmenter la consommation d'électricité.
- Le condensateur à l'arrière du congélateur doit toujours être propre et exempt de poussière.
- Le fait de ne pas respecter les instructions peut conduire à une augmentation de la consommation d'électricité.
- Si vous n'utilisez pas l'appareil pendant une période prolongée (par exemple durant les vacances), éteignez le congélateur en enlevant la fiche de la prise de courant. Dégivrez et nettoyez le congélateur. Laissez les portes légèrement ouvertes, afin d'éviter les moisissures et les odeurs.

7 dépanner soi-même

Si votre congélateur ne fonctionne pas correctement, ceci peut être dû à un léger problème. Contrôlez d'abord les points suivants, avant de prendre contact avec un électricien. Ceci vous permettra d'économiser du temps et de l'argent.

Panne	Cause	Solution
L'appareil ne fait rien	- La fiche n'est pas branchée. - Panne de courant - Le thermostat est sur ●	- Branchez la fiche dans la prise de courant - Contrôlez le tableau électrique - Placez le thermostat sur la position 1 à 5
Température dans le congélateur trop élevée trop basse	Thermostat mal réglé	Réglez le thermostat sur la bonne position
	Les orifices de ventilation sont obstrués	Nettoyez les orifices de ventilation
L'appareil est bruyant	L'appareil est-il correctement installé ?	Contrôlez l'installation - le congélateur est-il de niveau ?
	L'arrière du congélateur touche-t-il quelque chose ?	Contrôlez ce point et déplacez le congélateur légèrement vers l'avant.
Le témoin ALARME est allumé.	La fiche est insérée pour la première fois dans la prise de courant murale ou il y a une panne de courant de minimum une heure.	Vérifiez si la porte de l'appareil est bien fermée et vérifiez si l'appareil est allumé pendant plus d'une heure. Si tel n'est pas le cas, prenez contact avec le service à la clientèle.
	Une partie est défectueuse ou il y a une panne dans le processus de refroidissement.	Contactez le service clientèle.

Remarque : dans des conditions normales d'utilisation de l'appareil, différentes sortes de bruits peuvent se produire, qui n'ont aucune influence sur le fonctionnement correct de l'appareil.

Les bruits qui sont audibles durant un fonctionnement normal de l'appareil, sont provoqués par le fonctionnement du thermostat, du compresseur (mise en marche), du système de réfrigération (contraction et dilatation du matériau sous l'influence de différences de température et de la circulation de fluide réfrigérant).

Algemene service- en garantievoorwaarden

5 jaar Inventum garantie!

1. Op alle producten van het merk Inventum krijg je als consument 5 jaar Inventum garantie.
2. Binnen deze periode wordt een defect product of onderdeel, waardoor normaal functioneren van het product of onderdeel onmogelijk is geworden, altijd gratis gerepareerd of als reparatie niet mogelijk is en/of geen uitkomst biedt omgeruild (door hetzelfde of gelijkwaardig product). De beoordeling hiervan ligt bij Inventum.
3. Om aanspraak te maken op de 5 jaar Inventum garantie, kun je binnen 2 maanden na ontdekking van de storing of het defect teruggaan naar de winkel waar je het product hebt gekocht of contact opnemen met de afdeling service van Inventum via het service aanvraagformulier op de website www.inventum.eu/service.
4. De garantieperiode begint vanaf de datum op het originele aankoopbewijs van het product.
5. Voor het recht op garantie dien je altijd een kopie van het originele aankoopbewijs mee te sturen met de serviceaanvraag en dien je het originele aankoopbewijs te overleggen aan de servicemonteur.
6. De 5 jaar Inventum garantie geldt uitsluitend bij normaal huishoudelijk gebruik van de producten binnen Nederland.

Uitgesloten van garantie

1. De 5 jaar Inventum garantie geldt niet in geval van: normale slijtage, verbruiksartikelen, oneigenlijk gebruik, onvoldoende of verkeerd onderhoud, onjuiste en/of ondeskundige montage en installatie van het apparaat, reparaties door niet geautoriseerde derden, zakelijk of bedrijfsmatig gebruik, ontbreken van het serienummer, schade ontstaan door een van buiten komende oorzaak. Deze opsomming is niet limitatief.
2. B-keus producten en producten die ingebouwd zijn geweest in een showroom vallen niet onder de 5-jaar Inventum garantie en verder zijn hierbij alle optische beschadigingen zoals deuken en krassen en lichte gebruikssporen van iedere vorm van garantie uitgesloten.

Aanmelden van storingen aan Inventum producten

1. Storingen of defecten aan Inventum producten kunnen worden gemeld via het service aanvraagformulier op de website www.inventum.eu/service of via de verkoper van het product.
2. Bij het aanmelden dient een kopie van het originele aankoopbewijs te worden meegestuurd.
3. De afdeling service van Inventum bepaald op basis van de aanmelding en de aankoopnota of het product gerepareerd of omgeruild wordt.

Van belang om te weten

- Producten die worden opgestuurd zonder dat er eerst een aanmelding is gedaan worden niet in behandeling genomen. Op basis van een aanmelding ontvang je van Inventum bericht of er sprake is van garantie en of je het product moet opsturen.
- Vervanging of herstel van een defect product of een onderdeel daarvan leidt niet tot verlenging van de oorspronkelijke garantietermijn.
- Producten die voor vervanging of herstel in aanmerking komen moeten leeggeruimd en schoon zijn.

Kijk voor een uitgebreide uitleg over de garantievoorwaarden en zaken die daarvan zijn uitgesloten op de website van Inventum: www.inventum.eu/algemene-voorwaarden

Deze algemene garantie en servicevoorwaarden gelden voor producten van het merk Inventum met een aankoopdatum vanaf 27 april 2022 en gebruik binnen Nederland.

Voor Inventum producten die buiten Nederland worden gebruikt, maar in een EU-land, gelden de garantieregels van het betreffende land. Inventum verleent alleen in Nederland garantie en service door een witgoedmonteur.

Als consument heb je op grond van de wet recht op een deugdelijk product. Gaat het product eerder stuk dan je mag verwachten? Dan is er sprake van non-conformiteit. De wet biedt in dat geval aan jou als koper een aantal rechtsmiddelen ter bescherming. Deze wettelijke bescherming wordt niet aangetast door de bovenstaande commerciële garantie die door Inventum wordt gegeven op Inventum producten die binnen Nederland worden gebruikt.

Inventum Huishoudelijke Apparaten B.V., Meander 901, 6825 MH Arnhem, Nederland

General terms and conditions of service and warranty

5-year Inventum warranty!

1. Customers enjoy a 5-year full manufacturer's warranty on all Inventum products.
2. Within this period, a defective product or part, which makes normal functioning of the product or part impossible, will always be repaired free of charge or, if repair is not possible and/or does not provide a solution, replaced (by the same or equivalent product). The assessment of this lies with Inventum.
3. In order to make a claim under the 5-year Inventum warranty you must, within two months after discovering the fault or defect, either return the product to the shop where you bought it, or contact the Inventum customer service department by using the form at www.inventum.eu/service.
4. The warranty period starts from the date stated on the product's original sales receipt.
5. To invoke the warranty, you must always send a copy of the original proof of purchase with the service request and present the original proof of purchase to the service technician.
6. The 5-year warranty applies only to normal domestic use of Inventum products within the Netherlands.

Warranty exclusions

1. The 5-year Inventum guarantee does not apply in case of: normal wear and tear, consumables, improper use, insufficient or incorrect maintenance, incorrect and/or inexperienced assembly and installation of the appliance, repairs by unauthorised third parties, business or commercial use, missing serial number, damage caused by an external cause. This enumeration is not exhaustive.
2. B-choice products and products that have been built-in in a showroom are not covered by the 5-year Inventum warranty. All optical damage such as dents, scratches and slight traces of use are excluded from any warranty.

Reporting malfunctions on Inventum products

1. Faults or defects on Inventum products can be reported by using the service request form on the website www.inventum.eu/service or through the seller of the product.
2. A copy of the original proof of purchase must be included with the request.
3. Inventum's service department determines whether the product will be repaired or replaced, based on the request and the sales receipt.

Important to know

- Products sent without prior notification will not be accepted. Further to the notification you will be informed by Inventum whether a warranty applies and whether you must return the product.
- The replacement or repair of a defective product, or a part thereof, does not lead to an extension of the original warranty period.
- Products eligible for replacement or repair must be emptied and clean.

For a detailed explanation of the warranty conditions and items excluded from them, please visit Inventum's website www.inventum.eu/algemene-voorwaarden

These general warranty and service conditions apply to Inventum brand products purchased after 27 April 2022 and intended for use within the Netherlands.

For Inventum products used outside the Netherlands, but within a EU Member State, the warranty rules of that country apply. Inventum provides warranty and service by a white goods technician only in the Netherlands.

As a consumer, you are entitled by law to a properly working product. Does the product break down sooner than you might expect? This means that the product is not in conformity. In that case, the law offers you, the buyer, with a number of legal remedies for your protection. This legal protection is not affected by the above commercial warranty given by Inventum on Inventum products used within the Netherlands.

Inventum Huishoudelijke Apparaten B.V., Meander 901, 6825 MH Arnhem, The Netherlands

Allgemeine Service- und Garantiebedingungen

Fünf Jahre Inventum-Garantie

1. Auf alle Produkte der Marke Inventum erhalten Sie als Konsument fünf Jahre Inventum-Garantie.
2. Innerhalb dieses Zeitraums wird ein defektes Produkt oder Geräteteil, das dazu führt, dass das Produkt oder Geräteteil nicht normal funktioniert, in jedem Fall kostenlos repariert oder, falls Reparatur nicht möglich ist und/oder keine Lösung bietet, (gegen das gleiche oder ein gleichwertiges Produkt) umgetauscht. Die Beurteilung liegt im Ermessen von Inventum.
3. Um Ihren Anspruch auf die fünfjährige Inventum-Garantie geltend zu machen, wenden Sie sich innerhalb von 2 Monaten nach Feststellung der Störung oder des Defektes an das Geschäft, bei dem Sie das Produkt gekauft haben, oder kontaktieren Sie die Serviceabteilung von Inventum mittels des Serviceantragsformulars auf der Seite www.inventum.eu/service.
4. Die Garantiezeit beginnt an dem im Originalkaufbeleg des Produktes festgelegten Datum.
5. Zur Geltendmachung des Garantieanspruches ist dem Serviceantrag immer eine Kopie des Originalkaufbeleges beizulegen und ist der Originalkaufbeleg dem Servicetechniker vorzulegen.
6. Die fünfjährige Inventum-Garantie gilt ausschließlich bei normalem Hausgebrauch der Produkte innerhalb der Niederlande.

Garantieausschluss

1. Die fünfjährige Inventum-Garantie gilt nicht im Falle von: normalem Verschleiß, Verbrauchsartikeln, unsachgemäßem Gebrauch, unzureichender oder falscher Wartung, falscher und/oder unfachmännischer Montage und Installation des Gerätes, Reparaturen durch unbefugte Dritte, geschäftlicher oder gewerblicher Nutzung, Fehlen der Seriennummer und Beschädigung durch äußere Einwirkung. Diese Aufzählung ist nicht limitativ.
2. Produkte zweiter Wahl und Produkte, die in einem Ausstellungsraum eingebaut gewesen sind, fallen nicht unter die fünfjährige Inventum-Garantie, und ferner sind alle optischen Schäden wie Beulen und Kratzer sowie leichte Gebrauchsspuren von jeglicher Form der Garantie ausgeschlossen.

Meldung von Störungen an Inventum-Produkten

1. Störungen oder Defekte an Inventum-Produkten können mittels des Serviceantragsformulars auf der Seite www.inventum.eu/service oder über den Verkäufer des Produktes gemeldet werden.
2. Der Meldung ist eine Kopie des Originalkaufbelegs beizulegen.
3. Die Serviceabteilung von Inventum entscheidet auf der Grundlage der Meldung und des Kaufbelegs, ob das Produkt repariert oder umgetauscht wird.

Wichtige Informationen

- Produkte, die zugesandt werden, ohne dass zunächst eine Meldung gemacht wurde, werden nicht bearbeitet. Auf der Grundlage einer Meldung teilt Inventum Ihnen mit, ob die Garantie gilt, und ob Sie das Produkt zusenden sollen.
- Der Ersatz oder die Reparatur eines defekten Produktes oder eines seiner Geräteteile hat nicht eine Verlängerung der ursprünglichen Garantiefrist zur Folge.
- Produkte, die für Ersatz oder Reparatur in Betracht kommen, müssen leer und sauber sein.

Eine ausführliche Erläuterung zu den Garantiebedingungen und den Ausnahmen von der Garantie finden Sie auf der Seite von Inventum: www.inventum.eu/algemene-voorwaarden.

Diese allgemeinen Service- und Garantiebedingungen gelten für Produkte der Marke Inventum mit einem Kaufdatum ab dem 27. April 2022 und Nutzung innerhalb der Niederlande.

Auf Inventum-Produkte, die außerhalb der Niederlande, jedoch in einem EU-Staat genutzt werden, sind die Garantievorschriften des betreffenden Staates anwendbar. Inventum bietet nur in den Niederlanden Garantie und Service durch einen Weißwarentechniker an.

Als Konsument haben Sie aufgrund des Gesetzes Anspruch auf ein solides Produkt. Geht das Produkt früher kaputt, als Sie erwarten durften? In diesem Fall ist von Nichtkonformität die Rede. Das Gesetz bietet Ihnen als Käufer in diesem Fall einige Rechtsmittel zum Schutz. Dieser Rechtsschutz wird von der vorgenannten gewerblichen Garantie von Inventum auf Inventum-Produkte, die in den Niederlanden genutzt werden, nicht berührt.

Inventum Huishoudelijke Apparaten B.V., Meander 901, 6825 MH Arnheim, Niederlande

Conditions générales de garantie et de service après-vente

5 ans de garantie Inventum !

1. En tant que consommateur, vous bénéficiez d'une garantie Inventum de 5 ans sur tous les produits de la marque Inventum.
2. Pendant cette période, un produit défectueux ou une pièce défectueuse, rendant impossible le fonctionnement normal du produit ou de la pièce, sera toujours gratuitement réparé(e) ou, si la réparation n'est pas possible et/ou n'offre pas de solution, échangé(e) (par un produit identique ou équivalent). L'évaluation des défauts incombe à Inventum.
3. Pour revendiquer la garantie Inventum de 5 ans, vous pouvez retourner au magasin où vous avez acheté le produit dans les 2 mois suivant la découverte du défaut ou de la défectuosité, ou contacter le service après-vente d'Inventum par le biais du formulaire de demande d'intervention sur le site Web www.inventum.eu/service.
4. La période de garantie commence à partir de la date figurant sur le bon d'achat original du produit.
5. Pour avoir droit à la garantie, vous devez toujours envoyer une copie du bon d'achat original avec la demande d'intervention et présenter le bon d'achat original au technicien de service.
6. La garantie Inventum de 5 ans s'applique seulement à un usage ménager normal des produits aux Pays-Bas.

Sont exclus de la garantie

1. La garantie Inventum de 5 ans ne s'applique pas aux cas suivants : usure normale, consommables, utilisation abusive, entretien insuffisant ou incorrect, montage et installation incorrects et/ou incompétents de l'appareil, réparations effectuées par des tiers non autorisés, usage professionnel ou commercial, numéro de série manquant, dommages engendrés par une cause externe. Cette énumération n'est pas exhaustive.
2. Les produits de second choix et les produits qui ont été encastrés dans une salle d'exposition ne sont pas couverts par la garantie Inventum de 5 ans. Tous les dommages visibles tels que les bosses et les rayures et les légères traces d'utilisation sont exclus de toute garantie.

Signalement des pannes des produits Inventum

1. Les pannes ou les défauts des produits Inventum peuvent être signalés par le biais du formulaire d'intervention sur le site Web www.inventum.eu/service ou par l'intermédiaire du vendeur du produit.
2. Une copie du bon d'achat original doit être envoyée avec la demande.
3. Le service après-vente d'Inventum détermine sur la base de la demande et du bon d'achat si le produit sera réparé ou échangé.

Important à savoir

- Les produits envoyés sans demande préalable ne seront pas traités. Après avoir introduit votre demande, vous recevrez un message d'Inventum indiquant si vous avez droit à une garantie et si vous devez envoyer le produit.
- Le remplacement ou la réparation d'un produit défectueux ou d'une pièce défectueuse n'entraîne pas un prolongement du délai de garantie initial.
- Les produits éligibles pour le remplacement ou la réparation doivent être vidés et propres.

Pour une explication détaillée des conditions de garantie et des éléments qui en sont exclus, rendez-vous sur le site Web d'Inventum : www.inventum.eu/algemene-voorwaarden

Les présentes conditions générales de garantie et de service après-vente s'appliquent aux produits de la marque Inventum dont la date d'achat est postérieure au 27 avril 2022 et qui sont utilisés aux Pays-Bas.

Pour les produits Inventum utilisés en dehors des Pays-Bas, mais dans un pays de l'UE, les règles de garantie de ce pays s'appliquent. Inventum n'offre une garantie et un service après-vente par un technicien spécialisé en appareils électroménagers qu'aux Pays-Bas uniquement.

En tant que consommateur, vous avez droit, en vertu de la loi, à un produit fiable. Le produit tombe en panne plus tôt que prévu ? Il est alors question de non-conformité. Dans un tel cas, la loi vous offre, en tant qu'acheteur, un certain nombre de recours pour vous protéger. Cette protection juridique n'est pas affectée par la garantie commerciale ci-dessus accordée par Inventum sur les produits Inventum utilisés aux Pays-Bas.

Inventum Huishoudelijke Apparaten B.V., Meander 901, 6825 MH Arnhem, Nederland (Pays-Bas)

INVENTUM

IVR1785S-versie 03/01.1023

Wijzigingen en drukfouten voorbehouden
Modifications and printing errors reserved
Änderungen und Druckfehler vorbehalten
Sous réserve de modification

INVENTUM

**Inventum Huishoudelijke
Apparaten B.V.**

Postbus 5023
6802 EA Arnhem

www.inventum.eu

facebook.com/inventum1908

pinterest.com/inventum1908

youtube.com/inventum1908

instagram.com/inventum1908



www.inventum.eu

