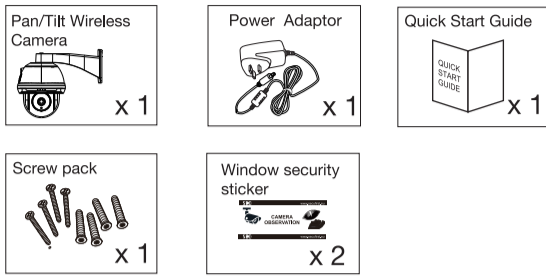




1. Box Content



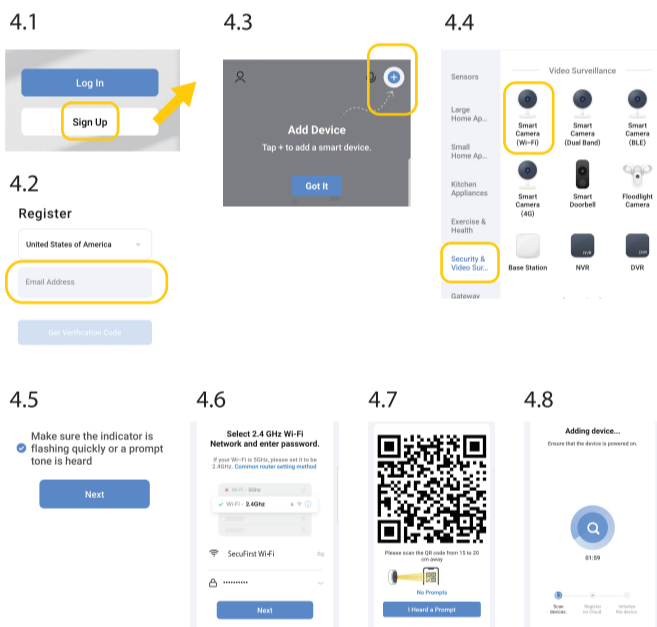
2. Product Overview



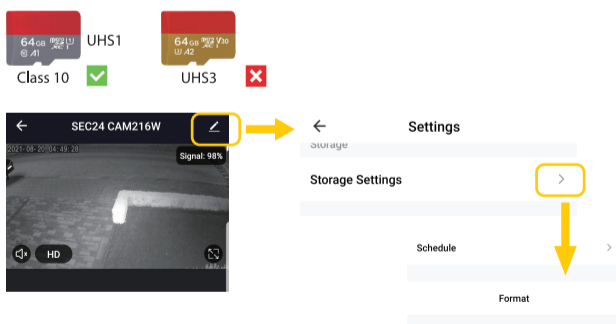
3. Install the APP "Smart Life"



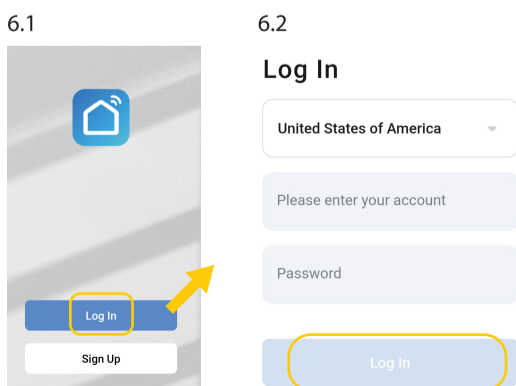
4. Connect the device with APP



5. Record on Micro SD Card



6. Installation on 2nd Smart Device



1. Box Content

EN

- 1x IP Camera Pan Tilt for indoor or outdoor use
- 1x Adaptor 12V DC / 2A
- 1x Screw pack
- 1x Quick Start Guide
- 2x Window Sticker

2. Product Overview

- 2.1 Lens
- 2.2 Light Sensor
- 2.3 Micro SD Card Slot
- 2.4 White LED Light
- 2.5 Infrared LED
- 2.6 Bracket
- 2.7 Antenna

3. Install the APP "Smart Life"

- 3.1 Install the "Smart Life" APP. Our app is compatible with mobile devices with iOS 10 and later / Android 8 and later.
- 3.2 Please have your phone to connect to your home router with 2.4GHz Wi-Fi signal. The camera only support 2.4Ghz Wi-Fi signal to have better Wi-Fi coverage distance.
- 3.3 The camera must be registered on your own Wi-Fi network during this installation. Please note, it is our help desk number 1 problem that customers enter their own Wi-Fi network password incorrectly during this installation. The result is that the camera cannot connect and will not display an image. Check your Wi-Fi password carefully (on the back of the router / own documentation).
- 3.4 Only use a mobile phone to install the camera. When the camera is installed, it can connect with other mobile phones and tablets.

4. Connect the device with APP

- 4.1 Open the app and first register with an email address and chosen password.
- 4.2 The app will send a registration code to the chosen email address (also check the spam email). Enter the registration code on the app.
- 4.3 Tap the "+" symbol at the top right
- 4.4 Select "Security&Video Surveillance" and then "Smart Camera(Wi-Fi)"
- 4.5 Press the circle in the app and tap "Next" once the prompt tone is heard.
- 4.6 Select your own Wi-Fi network name, then enter your own Wi-Fi password. Tap "Next"
- 4.7 The screen will show the QR Code. Follow the instruction on the phone so the camera could scan the QR Code. Once the camera scanned the QR code, press on "I Heard a Prompt" then the camera will start connecting to the Wi-Fi.
- 4.8 The app is searching the device. Wait about 2 minutes.
- 4.9 Tap the pencil icon to change the camera's name. Tap "Continue" The App will add the camera to the device list and start the video streaming.

5. Record on Micro SD Card

- 5.1 Ensure to use Micro SD UHS1 maximum size 128GB.
- 5.2 Remove the adaptor from the power.
- 5.3 Insert the Micro SD card in the camera.
- 5.4 Insert the adaptor in the power socket.
- 5.5 Wait 1 minute for the camera to start up.
- 5.6 Format the Micro SD card in the "Device Setting Menu" as picture on the left. Camera will restart after SD card is formatted.

6. Installation on 2nd Smart device

- 6.1 Download and install the "Smart Life" app on the 2nd device you wish to use.
- 6.2 Press "Log In" and input the account email and password you registered on the first device. See Step 4.1
- 6.3 Press "Log In" and the 2nd Smart device will sync your account and show the paired device in the app.

1. Box Content

NL

- 1x IP Camera Pan Tilt for indoor or outdoor use
- 1x Adapter 12V DC / 2A
- 1x schroevenpakket
- 1x Handleiding
- 2x Raamstickers

2. Product overzicht

- 2.1 Lens
- 2.2 Dag/Nacht sensor (Automatisch)
- 2.3 Micro sd kaart slot
- 2.4 Wit LED-licht
- 2.5 Infrarood licht
- 2.6 Muurbeugel
- 2.7 Antenne

3. Installeer de APP "Smart Life"

- 3.1 Installeer de "Smart Life" APP. Onze app is compatibel met mobiele apparaten met iOS 10 en hoger / Android 8 en hoger.
- 3.2 Zorg ervoor dat uw telefoon verbinding maakt met uw thuisrouter met een 2,4 GHz wifi-sigitaal. De camera ondersteunt een 2,4 GHz wifi-sigitaal voor een betere wifi-dekkingsafstand.
- 3.3 De camera moet tijdens deze installatie worden aangemeld op uw eigen wifi netwerk. Let op, het is onze helpdesk probleem nummer 1 dat klanten hun eigen wifi netwerk wachtwoord verkeerd invullen tijdens deze installatie. Het resultaat is dat de camera niet kan verbinden en geen beeld zal weergeven. Controleer uw wifi wachtwoord zorgvuldig (achterop de router / eigen documentatie).
- 3.4 Gebruik alleen een mobiele telefoon om de camera te installeren. Wanneer de camera is geïnstalleerd, kan deze verbinding maken met andere mobiele telefoons en tablets.

4. Verbind het apparaat met APP

- 4.1 Open de app en registreer eerst met een email adres en gekozen wachtwoord.
- 4.2 De app stuurt een registratie code naar het gekozen email adres (check ook de spam email). Vul de registratie code in op de app.
- 4.3 Tik rechts bovenin op het "+" symbool
- 4.4 Selecteer "Camera bewaking" en vervolgens "Smart Camera(Wi-Fi)".
- 4.5 Druk op de cirkel in de app en tik op "Volgende" zodra de prompttoon wordt gehoord.
- 4.6 Selecteer uw eigen Wi-Fi netwerk naam, en vul vervolgens uw eigen Wi-Fi wachtwoord in. Tik op "Volgende"
- 4.7 Het scherm toont de QR-code. Volg de instructies op de telefoon zodat de camera de QR-code kan scannen. Zodra de camera de QR-code heeft gescand, drukt u op "Hoor Een Toon" waarna de camera verbinding maakt met wifi.
- 4.8 Het apparaat wordt gezocht door de app. Wacht ongeveer 2 minuten.
- 4.9 Tik op het potloodpictogram om de naam van de camera te wijzigen. Tik op "Doorgaan" De app voegt de camera toe aan de apparatenlijst en start de videostreaming.

5. Opnemen op Micro SD-kaart

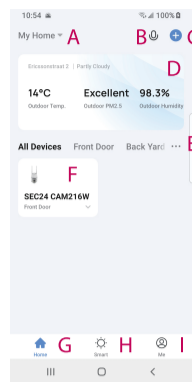
- 5.1 Zorg ervoor dat u Micro SD UHS1 gebruikt met een maximale grootte van 128 GB.
- 5.2 Haal de adapter van de camera uit het stopcontact.
- 5.3 Plaats de Micro SD kaart in de camera.
- 5.4 Plaats de adapter van de camera terug in het stopcontact.
- 5.5 Wacht 1 minuut zodat de camera opnieuw kan opstarten.
- 5.6 Formateer de Micro SD-kaart in het "Device Setting Menu" als afbeelding op links. De camera wordt opnieuw opgestart nadat de SD-kaart is geformatteerd.

6. Installatie op 2e Smart-apparaat

- 6.1 Download en installeer de app "Smart Life" op het 2e apparaat dat u wilt gebruiken.
- 6.2 Druk op "Inloggen" en voer het e-mailadres en wachtwoord van het account in dat u op het eerste apparaat hebt geregistreerd. Zie stap 4.1
- 6.3 Druk op "Inloggen" en het 2e Smart-apparaat koppelt je account en toont het apparaat in de app.



7. Settings in the Home Page



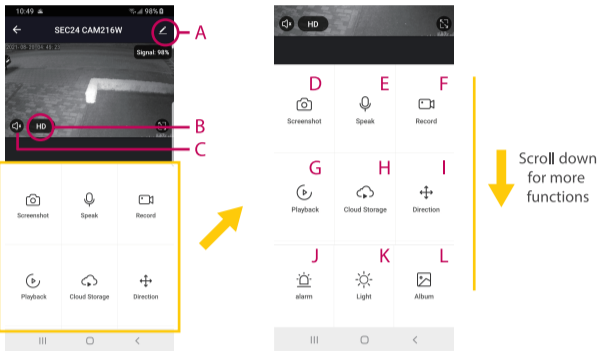
7. Settings in the Home Page

- A) Location Selection. You could setup devices in different locations and control individually.
- B) Voice command activation for home automation devices.
- C) Add new device
- D) Based on the location you setup, it will update automatically from the internet. Click to enter the weather factor page, the first three factors will be displayed.
- E) Switch between rooms and view status of smart devices in each room.
- F) Devices under the room with current status.
- G) Home page for current location overview.
- H) Smart automation setting.
- I) Account setting page.

7. Instellingen op de startpagina

- A) Locatie selectie. U kunt apparaten op verschillende locaties instellen en afzonderlijk bedienen. Bijvoorbeeld: Thuis en op kantoor, die mogelijk verschillende scène-eisen hebben, kunnen dus op een aparte locatie worden opgezet.
- B) Activering van spraakopdrachten voor domotica-apparaten.
- C) Nieuw apparaat toevoegen.
- D) Actuele weersinformatie voor buiten. Dit is gebaseerd op de locatie die u instelt en wordt automatisch bijgewerkt vanaf internet. Klik om de weerfactorpagina te openen, u kunt slepen om de volgorde aan te passen, de eerste drie factoren worden weergegeven op de startpagina.
- E) Schakel tussen kamers in een huishouden om de status van slimme apparaten in elke kamer te bekijken.
- F) Apparaten onder de kamer met de huidige status.
- G) Startpagina voor het huidige locatie overzicht.
- H) Slimme automatisering instelling.
- I) Pagina met accountinstellingen.

8. Device Individual Control Page



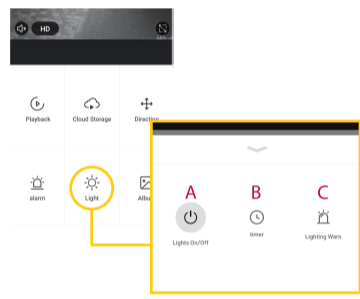
8. Device Individual Control Page

- A) Device Setting Menu to setup more details settings of the camera.
- B) Change the streaming video resolution for better viewing experience.
- C) Enable or disable speaker on the phone.
- D) Take screenshot of the current live video.
- E) Press to start two way communication.
- F) Press to record current live video to the smartphone immediately so you don't have to remove the SD card on the camera to get the same video.
- G) Watch recorded video
- H) To subscribe the cloud backup storage other than the local SD card. Additional cost would apply.
- I) Change the camera viewing angle.
- J) Setup alarm and detection detail.
- K) Control and setup further detail functions of the white LED on the camera.
- L) To check the snapshots or videos taken on the phone by schedule order.

8. Apparaatbediening

- A) Device Setting Menu om meer gedetailleerde instellingen van de camera in te stellen.
- B) Verander de streaming video resolutie voor een betere kijkervaring.
- C) Luidspreker op de telefoon in- of uitschakelen.
- D) Maak een screenshot van de huidige live video.
- E) Druk op om tweerichtingscommunicatie te starten.
- F) Druk hierop om de huidige live video direct op de smartphone op te nemen, zodat u de SD-kaart van de camera niet hoeft te verwijderen om dezelfde video te krijgen.
- G) Bekijk opgenomen video
- H) Abonneren op de cloud back-up opslag anders dan de lokale SD-kaart. Er zouden extra kosten van toepassing zijn.
- I) De kijkhoek van de camera wijzigen.
- J) Alarm- en detectie details instellen.
- K) Bedien en stel verdere detail functies van de witte LED op de camera in.
- L) Om de snapshots of video's die met de telefoon zijn gemaakt te bekijken op volgorde van planning.

9. White Light LED Control Setting



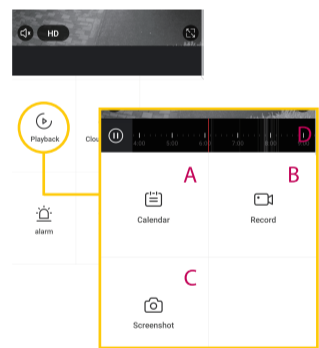
9. White Light LED Control Setting

- Once press the "Light" function, it will then shows three sub-function:
- A) Lights On/Off: Manually activate White LED to be on or off.
 - B) Set the timer to turn on or off the White LED light per preference. You could setup this function if you wish to use the camera for night time lighting.
 - C) Setup this function to turn on the White LED light. When motion detected during the night time, the light will turned on to alert the surrounding and to record the video in color image.

9. Wit licht LED-bedieningsinstelling

- Zodra u op de functie "Licht" gedrukt, worden er drie subfuncties weergegeven:
- A) Lichten aan/uit: activeer handmatig de witte LED om aan of uit te zijn.
 - B) Stel de timer in om het witte LED-licht naar wens in of uit te schakelen. U kunt deze functie instellen als u de camera wilt gebruiken voor nachtverlichting.
 - C) Stel deze functie in om het witte LED-licht in te schakelen. Wanneer 's nachts beweging wordt gedetecteerd, gaat het licht aan om te waarschuwen en om de video in kleurenbeeld op te nemen.

10. Playback the recorded video



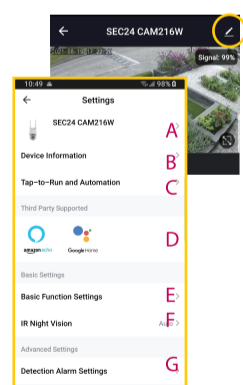
10. Playback the Recorded Video

- To view the recorded video, press "Playback" then it will shows three function keys:
- A) Calendar: To select specific date for recorded videos
 - B) Snapshot: To take the snapshot of the video playing and save to the phone album.
 - C) Record: To record the video of the video playing and save to the phone album.
 - D) Scroll the time slot to view the specific period of the recorded video.

10. Speel de opgenomen video af

- Om de opgenomen video te bekijken, drukt u op "Playback", waarna drie functietoetsen worden weergegeven:
- A) Kalender: om een specifieke datum voor opgenomen video's te selecteren.
 - B) Momentopname: om te momentopname van de video te maken die wordt afgespeeld en op te slaan in het telefoonalbum.
 - C) Opnemen: om de video van de video op te nemen die wordt afgespeeld en op te slaan in het telefoonalbum.
 - D) Scroll door het tijdslot om de specifieke periode van de opgenomen video te bekijken.

11. Device Setting Menu



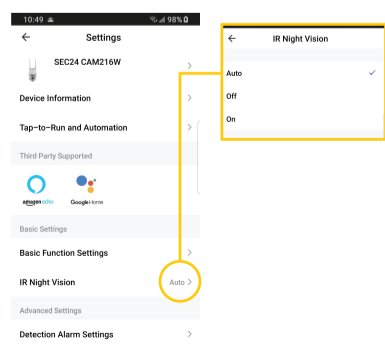
11. Device Setting Menu

- In this page, you will be able to set up more details of the camera.
- A) You will be able to change the device name here.
 - B) View the device information for further details.
 - C) Here will shows the automation that the camera has set up.
 - D) If you wish to bundle the device with 3rd party voice control system, you could follow detail instruction here to setup.
 - E) You could setup video setting here.
 - F) To change infrared light setting for viewing and detection.
 - G) To change Alarm notification and functions.

11. Apparaatinstellingenmenu

- Op deze pagina kunt u meer details van de camera instellen.
- A) U kunt hier de apparaatnaam wijzigen.
 - B) Bekijk de apparaatinformatie voor meer details.
 - C) Hier wordt de automatisering weergegeven die de camera heeft ingesteld.
 - D) Als u het apparaat wilt bundelen met een spraakbedieningsstelsel van derden, kunt u hier de instructies volgen om het in te stellen.
 - E) U kunt hier de video-instelling instellen.
 - F) Om de infrarood lichtinstelling voor weergave en detectie te wijzigen.
 - G) Om alarmmeldingen en functies te wijzigen.

12. Color or Black and Whit Night Vision



12. Color or Black and Whit Night Vision

- In the Device Setting Menu settings, you will be able to find the IR Night Vision Setting. Here you could change the setting per your need.
- Auto: The IR LED light will be turned on/off based on the brightness of the environment.
- Off: During the night time, since the IR LED is turned off, it will not have any supplement lighting and thus the image would be really dark. However, if you turned on "Lighting Warn" as mentioned in Section 9, then during the period of Lighting Warn is being activated, the video would be color images.
- On: This will force the camera into Black and White mode even during the day. However, this would help to have better viewing if the camera is installed at the place with poor day light. If you also turned on the "Lighting Warn" at Section 9, it will still turn on the White LED Light and the video would be color images during the period.

12. Nachtzicht in kleur of zwart-wit

- In de instellingen van het Device Setting Menu vindt u de IR Night Vision Setting. Hier kunt u de instelling naar wens wijzigen..
- Auto: het IR LED-lampje wordt in-/uitgeschakeld op basis van de helderheid van de omgeving.
- Uit: tijdens de nacht, aangezien de IR-LED is uitgeschakeld, heeft deze geen aanvulling verlichting en dus zou het beeld erg donker zijn. Als u echter "Verlichting Warn" zoals vermeld in sectie 9, dan wordt gedurende de periode van Lighting Warn geactiveerd, zou de video kleurenafbeeldingen zijn.
- Aan: hierdoor wordt de camera zelfs overdag in de zwart-witmodus geforceerd. Dit zou echter helpen om een beter zicht te hebben als de camera op een plaats met weinig daglicht wordt geïnstalleerd. Als je ook de "Lighting Warn" in sectie 9 hebt ingeschakeld, zal het nog steeds het witte LED-licht aanzetten en de video zou gedurende de periode kleurenafbeeldingen zijn.

13. Product Warranty

The Wireless Security IP Camera has a warranty period of 12 months. The warranty period excludes situations when damaged through unauthorized disamble, alternation, modification to the device, or unfollow the safety information instruction.

13. Productgarantie:

De Wireless Security IP Camera heeft een garantietermijn van 12 maanden. De garantietermijn sluit situaties uit die zijn beschadigd door ongeautoriseerde demontage, verandering, wijziging aan het apparaat of het niet volgen van de veiligheidsinformatie-instructie.