

SANBO[®]

European Assembled

CE

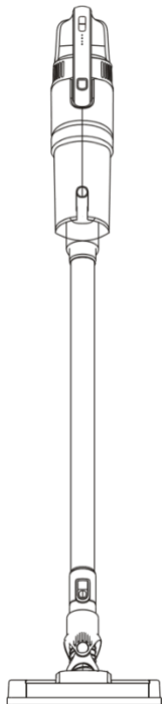
RoHS



Sanbo

Steelstofzuiger Air Pro Max 9000 Series

Handleiding | Instruction Manual



- *Lees de instructie en bewaar deze goed*
- *Read the manual and preserve it*

Inhoudsopgave

| | |
|---|----|
| Intro | 4 |
| Veiligheidsvoorschriften & Disclaimer | 5 |
| <i>Disclaimer:</i> | 5 |
| <i>Veiligheidswaarschuwingen, -Meldingen & Veiligheidsvoorschriften</i> | 7 |
| Onderhoud & Algemene Informatie..... | 9 |
| <i>Algemene Informatie</i> | 9 |
| <i>Inhoud</i> | 9 |
| <i>Opslag</i> | 11 |
| <i>Recycling – Apparaat weggooien Milieu</i> | 11 |
| <i>Ontvangen en verzenden</i> | 12 |
| <i>Garantie</i> | 12 |
| <i>Disclaimer</i> | 12 |
| <i>Gebruiksaanwijzingen</i> | 14 |
| <i>Technische Specificaties Sanbo Steelstofzuiger</i> | 16 |
| <i>Oplaaadinstructie</i> | 18 |
| <i>Waarschuwing!</i> | 18 |
| <i>Schoonmaakinstructie</i> | 19 |
| <i>Mogelijke fouten & Oplossingen</i> | 21 |
| <i>Garantiekartaal</i> | 22 |
| Contact | 24 |

Intro

Bedankt voor uw vertrouwen in SANBO!

SANBO is een internationaal merk voor moderne en luxueuze producten om uw hedendaagse leven te blijven verbeteren, tegen de aller scherpste prijs. Sanbo biedt prijsbewuste artikelen op het gebied van sport, elektronica en wonen aan!

SANBO is een merk dat alleen producten verkoopt die in Europa gemaakt zijn, hierdoor kunnen wij van SANBO een optimale prijs/kwaliteit leveren en bent u verzekerd van onze 100% kwaliteitsgarantie. Alle producten worden zorgvuldig ontwikkeld en gecontroleerd door een team van experts. De ontwikkeling van deze producten vindt op duurzame wijzen plaats.

Veiligheidsvoorschriften & Disclaimer



Algemeen | Personen & Gebruik | Elektra | Toelichting

Lees het aandachtig voor gebruik!

Lees de volgende veiligheidsinstructies zorgvuldig

door en volg alle instructies op voordat u het apparaat in gebruik neemt.



Let op: Lees voor gebruik onderstaande disclaimer goed door!

Disclaimer:

- ❖ Let erop dat het verpakkingsmateriaal niet in handen komt van kinderen. Zij kunnen erin stikken!
- ❖ Lees voor gebruik de gebruiksaanwijzing aandachtig door en bewaar deze goed!
- ❖ Let op de risico's en consequenties die verbonden zijn aan misbruik van het apparaat, dit kan resulteren in persoonlijk letsel en schade aan het apparaat.
- ❖ Voor u het apparaat aansluit op uw stroomtoevoer, dient u erop te letten dat de netspanning, die staat aangegeven overeenkomt met die van uw stroomnet.
- ❖ Steek de adapter alleen in het stopcontact als het toestel uitgeschakeld is.
- ❖ Gebruik alleen de SANBO bijgeleverde adapter.
- ❖ Houd voeding, kabel en toestel uit de buurt van hitte, hete oppervlakken, vocht en vloeistoffen. Dit kan resulteren in een beschadigde accu en dit kan ook brandgevaar creëren.

- ❖ Raak het netgedeelte nooit aan als u in het water staat en raak de stekker altijd met droge handen aan.
- ❖ Raakt nooit een apparaat aan dat in het water gevallen is. Trek onmiddellijk de stekker of de voeding uit het stopcontact.
- ❖ Het toestel moet zo worden aangesloten dat de stekker vrij bereikbaar is.
- ❖ Trek nooit aan het snoer, maar aan de adapter om de stekker uit het stopcontact te halen.
- ❖ Draag, trek of draai het toestel niet aan de kabel of aan de adapter.
- ❖ Als het snoer of de adapter beschadigd is, mag het apparaat niet meer worden gebruikt. Om veiligheidsredenen mogen deze onderdelen alleen worden vervangen door een geautoriseerde servicedienst. Om risico's te vermijden, kunt u het apparaat voor reparatie naar de servicedienst sturen.
- ❖ Let erop dat de kabels niet tot struikelval worden. Ze mogen niet worden geknikt, noch gekneld noch verdraaid.
- ❖ De accu kan en mag niet zelf worden vervangen of gedemonteerd. Als de accu ondeskundig wordt verwisseld, kan hij exploderen. Alleen vervangen door eenzelfde of een gelijkwaardig type accu. Ga naar een gespecialiseerde reparateur of ons servicecenter wanneer de accu defect is. Het artikel bevat een lithium-ion accu. Die mag niet worden gedemonteerd of in aanraking komen met open vuur en kortsluiting moet worden voorkomen
- ❖ Gebruik het toestel niet ter ondersteuning of vervanging van medische toepassingen.
- ❖ Controleer adapter, kabel en toestel voor elk gebruik zorgvuldig op schade. Een defect toestel mag niet in gebruik worden genomen.
- ❖ Gebruik het toestel niet als er schade aan toestel of kabel zichtbaar is, als het toestel niet perfect functioneert, als het gevallen of vochtig geworden is. Om gevaren te vermijden stuurt u het toestel naar de serviceplaats voor herstelling bij gebruik van het apparaat
- ❖ Leg een elektrisch apparaat niet op een plaats, vanwaar het in bad of in de wastafel kan vallen.
- ❖ Gebruik het apparaat alleen als bedoeld in deze handleiding.

- ❖ Als u het toestel aan zijn eigenlijke bedoeling onttrekt vervalt uw recht op garantie.
- ❖ Gebruik het apparaat alleen in de juiste positie, d.w.z. zoals in de gebruiksaanwijzing is beschreven.
- ❖ Leg of gebruik het toestel nooit in de onmiddellijke nabijheid van een elektrische kachel of andere warmtebronnen.
- ❖ Vermijdt het contact van het apparaat met puntige of scherpe voorwerpen.
- ❖ Bedek het toestel niet als het ingeschakeld is. Gebruik het in geen geval onder dekens of kussens. Er bestaat gevaar voor brand, elektrische schok en verwonding.
- ❖ Een ongeautoriseerde installatie of reparatie kan een probleem of nog meer schade aan het toestel veroorzaken of tot persoonlijk letsel leiden.
- ❖ Bij verhitting van de stofzuiger of het oplaadpoort, dient de stofzuiger direct uitgeschakeld te worden en er dient direct contact opgenomen te worden met de leverancier.
- ❖ Mocht er een brandlucht uit de stofzuiger voortkomen, zorg er dan direct voor dat het apparaat ontkoppeld wordt van eventuele adapters en houd het apparaat uit de buurt van warme plekken. Schakel het apparaat direct uit! De lithium-ion batterij, het oplaadpoort of de adapter kunnen doorgebrand zijn en dit kan zorgen voor brandgevaar! Schakel direct met de verkopende partij.

Veiligheidswaarschuwingen, -Meldingen & Veiligheidsvoorschriften

Handle with Care | Behandel zorgvuldig (Belangrijk!)

1. Dit product is niet geschikt voor personen met lichamelijke, zintuigelijke of verstandelijke gebreken of personen met gebrek aan ervaring (Inclusief kinderen), tenzij voor een veilig gebruik gezorgd wordt of begeleiding door andere personen, waarbij bovenstaande niet vanzelfsprekend is.
2. Dit product is alleen geschikt voor gebruik in een droge omgeving. Gebruik het apparaat **niet** in een **vochtige/natte omgeving!**
3. **Let op:** Absorbeer **geen** voorwerpen met een hoge temperatuur (Bijv. sigaretten(peuken), verbrande lucifers, hete as, etc.); Poeders (Bijv:

Kalk, cement, gesso, as, bloem, koolstof, etc.); Scherp afval (Bijv. Glas, piton, pin, etc.); Gevaarlijke stoffen (Bijv. Oplosmiddel, kalk verwijderaar, etc.); Chemicaliën (Bijv. Zure materialen, wasmiddel, schoonmaakmiddel, etc.); Ontvlambare en explosieve artikelen (of een dergelijke kans van smelten van een onderdeel van het artikel, wat kan lijden tot brandgevaar en/of explosiegevaar. Bijv. Benzine, Alcohol, Batterijen, onderdelen van een elektronisch apparaat, etc)

4. Houd de vacuümbuis en de zuiginlaat uit de buurt van haren, losse kleding en/of sieraden, vingers en andere lichaamsdelen. Gebruik het apparaat niet op edele delen! Gebruik dit product en de accessoires niet voor ogen, oren en mond. Let op: Sanbo is niet aansprakelijk voor persoonlijk letsel, als gevolg van het niet nastreven van deze gebruikersinstructies.
5. Controleer het reinigingsgebied voordat u dit gebruikt, om te voorkomen dat de aanzuiginlaat of de vacuümbuis vast komt te zitten. Verwijder de grote voorwerpen, zoals papier, papieren/plastic ballen/voorwerpen, scherpe voorwerpen en de voorwerpen die groter zijn dan de aanzuiginlaat/vacuümbuis.
6. Stop **onmiddellijk** met het gebruik van dit product als de volgende omstandigheden zich voordoen: Elektrische lekkage, oververhitting, abnormale geluiden, abnormale geur, zwakke zuigkracht, artikel laadt niet meer op of wanneer een van de bovenstaande voorwerpen/materialen/chemicaliën/etc. in de steelstofzuiger terecht zijn gekomen.
7. Om te voorkomen dat het product vastloopt of geblokkeerd raakt en de zuigkracht daalt of de motor oververhit raakt, wat de levensduur van het product beïnvloedt, dient u het opslag gedeelte (waar het vuil zich verzamelt) regelmatig te controleren en te legen. Het nalaten van deze controle en/of uitvoering van deze actie, kan ervoor zorgen dat de levensduur van het apparaat verslechterd. Dit valt niet onder de garantie die aangeleverd wordt vanuit Sanbo.
8. Probeer het apparaat niet zelf te repareren als er problemen zijn of als er zich een storing voordoet. Neem contact op met ons after-sales serviceteam voor ondersteuning en/of begeleiding van de reparatie. Dit kan via info@sanbo.nl of via het telefoonnummer: 0800 333 666 9.

Onderhoud & Algemene Informatie

Algemene Informatie

Er dienen geen onderhoudswerkzaamheden aan de steelstofzuiger gemaakt te worden. Echter dienen losse onderdelen van de stofzuiger voor en na gebruik gecontroleerd te worden en schoongemaakt te worden, om zo de beste levensduur en functionering van het apparaat te realiseren.

U mag aan het apparaat enkel reinigingswerkzaamheden uitvoeren. In geval van storingen of beschadigingen mag u het apparaat niet zelf repareren, u verliest dan elke aanspraak op garantie. Vraag advies aan uw vak handelaar en laat reparaties alleen door een erkend reparatiecentrum uitvoeren om risico's te vermijden.

Dompel het instrument niet onder in water of andere vloeistoffen. Gebruik het ook niet om vloeistoffen op te ruimen. Bewaar het apparaat uit de buurt van hitte en/of koude omgevingen.

Indien er toch per ongeluk vocht in het instrument is binnengedrongen, plaats het apparaat dan niet terug aan de oplader.

Kinderen mogen het toestel niet schoonmaken of onderhouden, wanneer ze niet onder supervisie staan. Ook mogen zij het apparaat niet besturen!

Inhoud

Artikel: SANBO Draadloze Steelstofzuiger

Modelnummer:

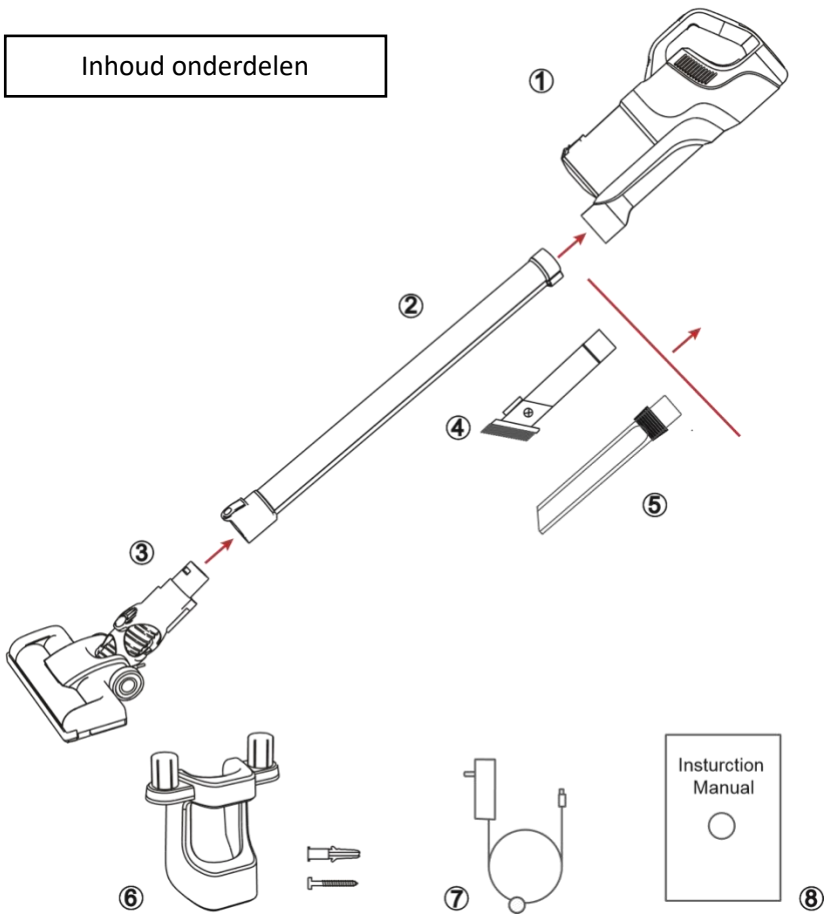
EAN:

Controleer voordat u verder gaat naar het installatieproces of alle benodigde onderdelen in de doos aanwezig zijn. Mocht dit niet het geval zijn, stuur dan een

mail naar onze klantenservice: info@sanbo.nl

| No. | Onderdelen/Accessoires | No. | Onderdelen/Accessoires |
|-----|--|-----|--|
| ① | SANBO Steelstofzuiger x 1 | ⑤ | Plat/Smal mondstukstuk x1 |
| ② | Metalen Buis/ Tussenstuk x 1 | ⑥ | 2-in-1 Oplaadstation x1 (Schroef x2, Uitbreidingsbout x2) |
| ③ | Zacht rollende borstel / Kopstuk x1 | ⑦ | Adapter x1 |
| ④ | 2-in-1 Smalle mondstukborstel x1 | ⑧ | Handleiding x1 |

Inhoud onderdelen



Opslag

Bewaar de SANBO steelstofzuiger op een droge, schone en veilige plek. Buiten bereik van kinderen en/of dieren. Bewaar het apparaat niet op stoffige plekken en niet bij extreem lage of hoge temperatuur.

Recycling – Apparaat weggooien | Milieu

Gooi het apparaat aan het einde van zijn levensduur niet weg bij het dagelijks vuil! Het apparaat dient op het einde van zijn levenscyclus ingeleverd te worden bij een door de overheid aangewezen inzamel/milieupunt om het apparaat en de lithium-ion batterij goed te recyclen. Bij schade of slijtage van het product dient er een elektronisch specialist naar te kijken of dient het artikel teruggestuurd te worden naar de verkoper. **Gooi elektronische apparaten nooit zomaar weg!**



Aangegeven symbool geeft aan dat het product en de batterijen niet met het normale huisafval mogen worden weggegooid, omdat deze stoffen bevatten die schadelijk zijn voor milieu en gezondheid. U kunt informatie vergaren bij plaatselijke autoriteiten over speciale plaatsen voor Klein Chemisch Afval (K.C.A.),

waar gebruikte batterijen en/of producten ingeleverd kunnen worden.

Service

Indien er behoefte is aan een gewenste service omtrent de handleiding, het product of de werking ervan, neem dan contact op met de klantenservice per email: info@sanbo.nl of per telefoonnummer: +800 333 666 9.

Openingstijden:

Ma T/M Vr: 09:00 – 17:00

Zaterdag: Gesloten

Zondag: Gesloten



Ontvangen en verzenden

Controleer of de inhoud van de verpakking overeenkomt met de bijbehorende pakbon op moment van ontvangst. Licht de leverancier/verkoper in wanneer er onderdelen missen, schade of klachten zijn over het product. Dien een gedetailleerde beschrijving in bij de verkoper en bewaar eventuele beschadigde onderdelen ter onderbouwing. Neem voor het retourneren van het product contact op met de verkoper. Een medewerker zal u dan begeleiden in het retourproces.

Garantie

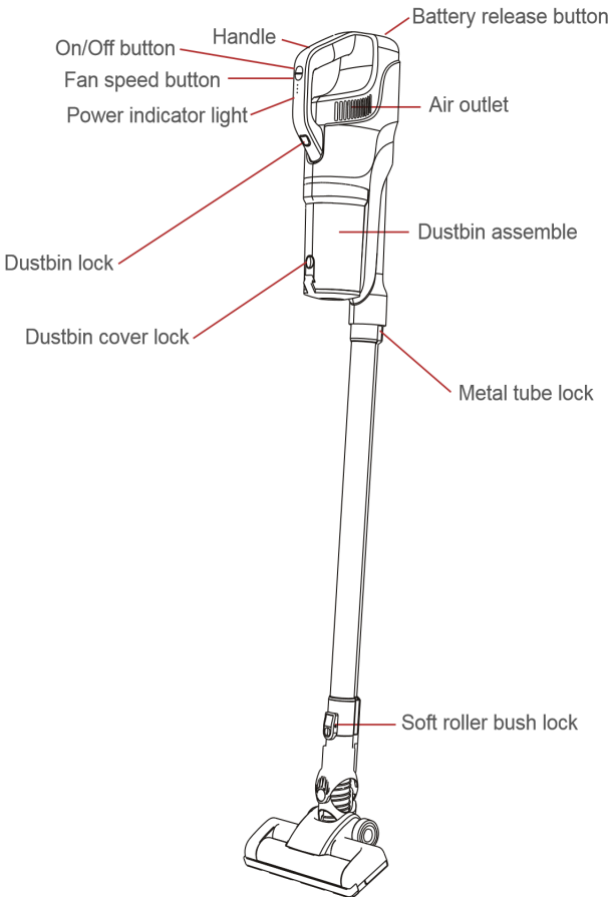
SANBO verleent standaard 1 jaar garantie (Vanaf aankoopdatum) op het aangekochte artikel. De consument dient nog een aankoopbewijs in bezit te hebben om in aanmerking te komen voor de vastgestelde garantie en binnen een jaar na aankoopdatum per email of telefoon te bevestigen hier gebruik te van willen maken. Let op de garantie geldt *niet* bij de volgende punten: schade door onjuist gebruik en/of reparatie van het product; slijtage aan onderdelen; gebreken waarbij de klant op de hoogte van was bij de aankoop; schade door derden; Defecten door toedoen van consument zelf; Verbruiksonderdelen (Batterijen/Beschermlagen) die in de loop van de tijd slijten (Uitzondering defectie d.m.v. materiaal en/of fabricagefout); Cosmetische schade, met inbegrip van krassen, deuken, gebroken/gescheurd plastic en/of afgescheurde bandjes; Schade veroorzaakt door toedoen van een ander product, niet aanbevolen door Sanbo; Schade veroorzaakt door een ongeval, verkeerd gebruik, misbruik, vloeistoffen, water, brand of andere externe oorzaken.

Disclaimer

SANBO is gemachtigd zonder enige instructies om de specificaties, design en werking van het apparaat te wijzigen bij het uitbrengen van een verder ontwikkeld model. Consument kan geen aanspraak maken op vergoeding of geld terug garantie. Ook prijsvariatie en/of wijzigingen zijn niet verhaalbaar.

Gebruikersinstructies & specificaties

Specificaties Sanbo Steelstofzuiger



Let op: Sanbo is op geen enkele manier aansprakelijk aan persoonlijke letsel en/of schade aan andere personen/voorwerpen, als gevolg van het niet opvolgen van onderstaande instructies en bovenstaande veiligheidswaarschuwingen. Het gebruik van de draadloze steelstofzuiger is geheel op eigen risico. Voor vragen en/of opmerkingen over het product, de instructies en/of de handleiding, dient er contact gelegd te worden met het betreffende serviceteam.

Gebruiksaanwijzingen

1.1 Aan/Uit knop

Met deze knop kan de draadloze steelstofzuiger aan-/uitgeschakeld worden. Het is aan te raden om de stofzuiger eerst op te laden, voordat deze aangezet wordt! Laad de stofzuiger bij de eerste keer gebruik, eerst meerdere uren op totdat de blauwe lichten signaleren dat de stofzuiger volledig opgeladen is.

1.2 Ventilator snelheid knop

Met deze knop kan de draadloze steelstofzuiger in kracht gewijzigd worden. Door middel van het activeren van deze functie, zal de steelstofzuiger overgaan op de maximale zuigcapaciteit. Let op: Het gebruik van deze functie zal ervoor zorgen dat de accu sneller leeg gaat en dat de stofbak sneller volzit. Om oververhitting te vermijden, wordt er aangeraden deze functie niet langer dan 30 minuten aan een stuk te gebruiken.

1.3 Power Indicatie lampjes

Via deze lampjes geeft de stofzuiger de huidige status van de accu weer. Er zijn 5 mogelijke lampjes die actief blauw kunnen branden:

- 0 Blauwe LED lampjes: Accu is 0% opgeladen
- 1 Blauw LED lampje: Accu is 25% opgeladen
- 2 Blauwe LED lampjes: Accu is 50% opgeladen
- 3 Blauwe LED lampjes: Accu is 75% opgeladen
- 4 Blauwe LED lampjes: Accu is 100% opgeladen

Zorg ervoor dat bij de eerste keer gebruik van de steelstofzuiger de accu 100% is opgeladen. Voor verder gebruik is het aan te raden om met een minimale opgeladen accu van 75% te werken.

1.4 Stofbak Lock

Houdt deze knop ingedrukt om de stofbak los te maken van het apparaat. U houdt met een hand de knop ingedrukt en met de andere hand schuift u de stofbak in een neerwaartse beweging eraf.

1.5 Stofbak Bescherm Lock

Druk deze knop omhoog om de stofbak los te krijgen, zelf open te maken en deze vervolgens te legen en/of schoon te maken. Na het legen van de stofbak dient u de klep terug te plaatsen en de stofbak terug in het apparaat te schuiven. De klep kan eenvoudig aan de zijkant via het klipje opgeduwd worden.

1.6 Zachte roller Lock

Deze sluiting vindt u aan de bovenkant van het opzetstuk. Het betreft een rood klipje, welke ingedrukt kan worden naar beneden. Om deze sluiting te openen, dient u de rode klip naar beneden te drukken en vervolgens trekt u aan het bevestigde opzetstuk. Deze komt dan los. Voor het plaatsen van een nieuw opzetstuk, dient u deze er simpelweg in te schuiven. De klip bevestigt en sluit het opzetstuk automatisch bij een “klik” geluid. Hoort u geen klikgeluid, dan moet u het opzetstuk nog goed bevestigen.

1.7 Metalen buis Lock

Ook deze sluiting bevindt zich aan de bovenkant, maar dan van de metalen buis. Hier kunt u door middel van het rode klipje de metalen buis loskoppelen. Druk het rode klipje naar beneden en trek vervolgens aan de metalen buis om de buis los te maken. Er kan daarna een ander opzetstuk bevestigd worden. Ook hier dient een “klik” geluid te verschijnen. Het vastzetten van hetzelfde en/of ander opzetstuk is dan succesvol gelukt.

1.8 Stofbak

Dit is de kern van het apparaat. Hier wordt alle opgezogen stof en vuiligheden verzameld. In de stofbak bevindt zich een onderdeel van de motor, die ervoor zorgt dat er genoeg zuigkracht gecreëerd wordt om de stof en andere vuiligheden op te zuigen en vast te houden. *Let op: U dient de stofbak voor en na elke schoonmaak beurt te legen en/of te onderhouden. Het niet naleven van deze instructie kan leiden tot een verkorting van de levensduur van het product en het verslechteren van de werking van het product.*

1.9 Ventilatie gaten

Via deze opening kan de motor van het apparaat gekoeld blijven. Warme lucht, die geproduceerd wordt door de motor, kan via deze gaten ontsnappen. Mocht u de stand “Max” gebruiken, dan komt er meer lucht uit deze gaten om de motor goed geventileerd te houden. *Let Op: Dek deze gaten nooit af tijdens gebruik van het apparaat! Dit veroorzaakt oververhitting van het apparaat en de motor. Veeg voor/na gebruik van het apparaat deze gaten schoon met een droogdoekje, om ervoor te zorgen dat er geen stof in de gaten gaat zitten.*

1.10 Batterij verwijdering

Deze knop is te vinden op de voorkant/bovenkant van het apparaat, net boven het oplaadpunt. Door deze knop in te houden, kunt u de accu loskoppelen en deze, indien gewenst, los opladen zonder de gehele stofzuiger. U dient de knop met de ene hand in te drukken en de accu met de andere hand eruit te schuiven. De accu betreft de lijnen rondom de accupoort. Schuif de accu er voorzichtig uit en laadt deze op. Na het opladen kan de accu teruggeschoven worden en wordt deze automatisch bevestigd. *Let op: Al is het mogelijk om de accu los op te laden, toch wordt het niet aangeraden om dit op reguliere basis te doen, aangezien dit kan lijden tot mogelijke schade bij de accu en/of het apparaat.*

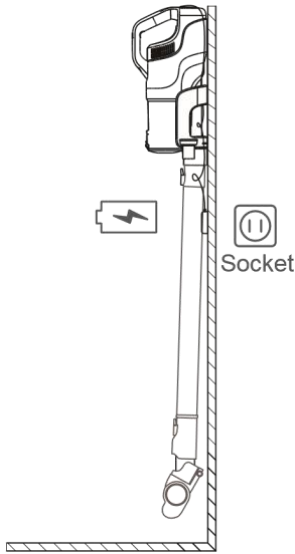
Technische Specificaties Sanbo Steelstofzuiger

| | |
|---------------------|--|
| Merk | SANBO |
| Kleur | Zwart/Blauw |
| Oplaadtijd | 240 min |
| Gebruik tijd | Normale stand: 35 min Max power: 18 min |
| Modelnummer | Air Pro Max 9000 series |
| Afmetingen | 127 x 25 x 20 CM |

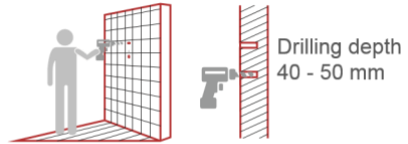
| | |
|-------------------------------|--------------|
| Materiaal | ABS |
| Batterij | Lithium-Ion |
| Garantie | 1 Jaar |
| Voltage/vermogen | 2000 mAh |
| Gewicht | 4,2 ~ 4,5 KG |
| Waterdicht | Nee |
| Spatwaterdicht | Nee |
| Stof resistent | Ja |
| Adapter | 26 V |
| Geluidsniveau | <66dB |
| Type stofopvang | Zakloos |
| Inhoud opvangreservoir | 0.35L |
| Snelheid | 2 standen |
| Filter | HEPA |
| Power | 250W |
| Zuigkracht | 26KPA |

Opladinstructie

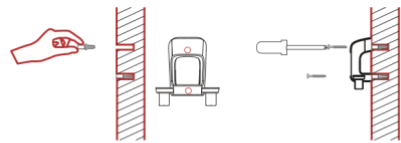
Let op: De batterij is niet volledig opgeladen, wanneer het apparaat geleverd wordt. Laadt het apparaat eerst enkele uren op voordat deze gebruikt wordt. De 4 blauwe LED Lampjes zullen branden, wanneer de accu volledig opgeladen is.



Opladstation installatie instructie



- Drill the holes in a right place on the wall by the power tools (e.g. Hammer drill etc.)



- Put the expansion bolts inside the drill holes
- Use the screws to fix the charge/bracket base onto the wall

Waarschuwing!

1. Na volledige oplading van de accu, verwijder de adapter van de stofzuiger om oververhitting en verwaarlozing van de accu tegen te gaan.
2. Monteer het laadstation niet in een omgeving met hoge en/of lage temperaturen. Plaats deze ook niet waar de stofzuiger in direct contact komt met de zon. Laad de batterij op onder kamertemperatuur om mogelijke gevaarlijke situaties tijdens het opladen te preventief te vermijden.
3. Het is veelvoorkomend dat de stofzuiger en adapter tijdens het oplaadproces warmer worden dan tijdens gebruik. Schrik hier niet van; bij twijfel neem contact op met het serviceteam.


4. De oplaadtijd en werkingstijd worden beiden beïnvloed door temperaturen van buitenaf en de temperatuur van het product zelf. Koppel daarom altijd de adapter los, wanneer de accu volledig is opgeladen.
5. Wanneer de stofzuiger tijdens het oplaadproces wordt verwijderd van de adapter (niet volledig opgeladen), dan kan de stofzuiger nog gebruikt worden. Echter, is de werkingstijd bij een niet volledige opgeladen accu ingekort.
6. Laad het apparaat niet op, wanneer de adapter of de kabel beschadigd zijn! Neem contact op met de klantenservice voor een vervangende adapter. Een beschadigde adapter kan zorgen voor brandgevaar.
7. Gebruik de originele bijgeleverde Sanbo-adapter. Andere adapters kunnen schade aan het apparaat brengen en de oorzaak zijn van mogelijke

Schoonmaakinstructie

1. **Inschakelen:** Druk op de knop om de stofzuiger aan te zetten, de LED-Indicatielampjes blijven branden en de stofzuiger begint met reinigen.
2. **Schoon:** Kies een accessoires (opzetstuk) die aansluit op het schoon te maken gebied, verschillende gebieden hebben verschillende borstels nodig. Houdt rekening met eventuele hoogtes, dieptes, materialen, stoffen en breekbaarheid van de omgeving en/of voorwerpen.
3. **Instellen ventilatorsnelheid:** De Sanbo draadloze steelstofzuiger heeft ventilatoren snelheden: Standaard en Max. Na het inschakelen gaat u naar de “Standaard” modus als standaardinstelling. U drukt één keer op de “Max” $\frac{\text{MAX}}{\text{MIN}}$ knop om naar de “Max” modus te gaan, drukt u nogmaals terug op de “Standaard” modus, dan gaat u terug naar de “Standaard” modus. Het apparaat betreft een circulerende
4. **Afsluiten:** U drukt op de knop ① om de draadloze steelstofzuiger uit te schakelen.

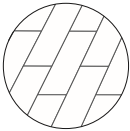
 Let op!

Als er tijdens het gebruik slechts één blauw LED-lampje knippert, betekent dit dat de batterij snel leeg zal zijn. Laad deze zo spoedig mogelijk op!

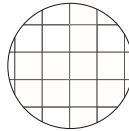
 Zorg ervoor dat alle filters op de juiste manier geïnstalleerd zijn voor het gebruik van het apparaat.

Zacht rollende borstel

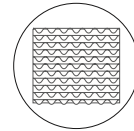
De zacht rollende borstel is van toepassing op de volgende ondervloeren/materialen:



Harde Vloer

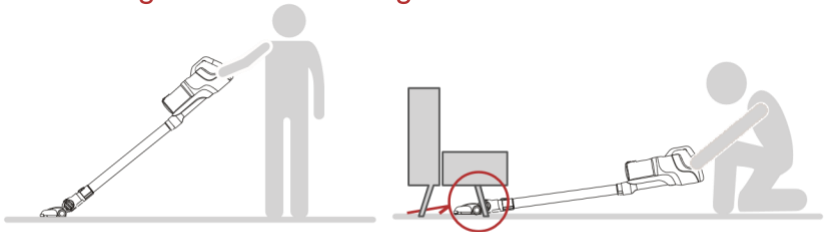


Keramieken Tegels



Laagpolige Tapijten

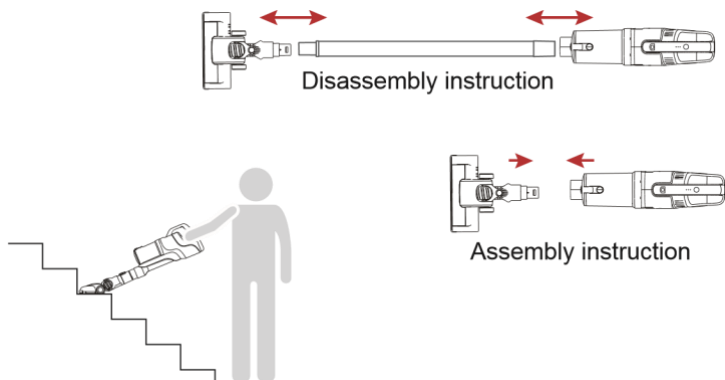
 Let op: Reinig de borstel onmiddellijk als deze tijdens gebruik vast zit of geblokkeerd is!



Caution: The height of the brush is 65 mm, please mind the gap

Let op: De hoogte van de borstel is 65MM, let op het gat van het schoonmaakgedeelte.

Duw de connector van de zachte rolborstel in de gesp van de metalen buis, zorg ervoor dat deze vastzit. Wanneer er een “Klik” geluid verschijnt, is de montage succesvol afgerond. Als u de zachte rolborstel wilt demonteren, dan gebruikt u één hand om de borstel vast te houden en met de andere hand drukt u op de zachte rolborstelvergrendeling en trekt u de borstel eruit. (Zie onderstaande afbeeldingen)



Bij het schoonmaken van de trap, wordt u aangeraden de metalen tussen buis te verwijderen!

Mogelijke fouten & Oplossingen

| | Mogelijke oorzaken | Oplossing |
|--------------------------------|---|---|
| Het apparaat stopt met werken. | <ol style="list-style-type: none"> 1. Lage batterij 2. Aanzuigbuis zit verstopt of is geblokkeerd | <ol style="list-style-type: none"> 1. Laad de batterij op 2. Controleer de aanzuigbuis en maak deze schoon/leeg |
| Zwakke zuigkracht | <ol style="list-style-type: none"> 1. Stofbak zit vol 2. De borstel wordt geblokkeerd of zit vol, met bijv. haar, plastic, etc. | <ol style="list-style-type: none"> 1. Maak de filter leeg en schoon 2. Maak de borstel schoon |

| | | |
|------------------|--|---|
| Abnormaal geluid | Aanzuigbuis of metalen buis zit vast of is geblokkeerd | 1. Maak de aanzuigbuis of metalen buis schoon 2. Als het probleem zich nog steeds voordoet, neem dan contact op met het serviceteam via info@sanbo.nl |
|------------------|--|---|

Garantiekaart

Bedankt dat u heeft gekozen voor een SANBO-product. De garantieperiode start op de aankoopdatum en duurt reeks 1 jaar. Tijdens de garantieperiode; indien correct geïnstalleerd en gebruikt volgens deze instructies; gebruikt in normale omgevingen en omstandigheden, zullen alle defecten ie veroorzaakt zijn door de stofzuiger zelf (of beschadigd zijn tijdens transport) de gratis SANBO-onderhoudsservice krijgen volgens de algemene voorwaarden van de garantiekaart. Bewaar deze handleiding en kaart daarom dus goed om aanspraak te kunnen maken op uw dienst na verkoop. Deze kaart kan niet vervangen worden.

Aan de volgende voorwaarden/omstandigheden wordt **geen** onderhoudsservice geboden:

1. U kunt niet aantonen dat u recht heeft op garantie.
2. Verkeerd installeren van het product of verkeerd gebruik van het product. Onder “verkeerd” vallen de handelingen die niet in bovengenoemde instructies staan omschreven.
3. Onbevoegde reparatie uitvoeren; schade door middel van vallen, stoten of onvoorzichtigheid; contact met water, vloeistof of vocht; Componenten wijzigen/verversen; andere componenten gebruiken die niet origineel meegeleverd of geadviseerd worden door SANBO; Het garantielabel kapotscheuren of manipuleren; Schade door niet juist handelen; Schade door het niet nastreven van de veiligheidswaarschuwingen.

4. Wanneer het apparaat kapotgaat door externe krachten en/of gebeurtenissen.
5. Schade door middel van eigen transport of het wijzigen van de locatie van het oplaadstation.
6. De garantieperiode is komen te vervallen.
7. Enige schade/mislukkingen veroorzaakt door onjuist onderhoud, behoud of gebruik van de klant.
8. Schade en/of fouten, niet veroorzaakt door productkwaliteit.

❖ Als er fouten zijn opgetreden, zullen wij besluiten om het product te repareren of te vervangen door een nieuw exemplaar.


❖ Voor het product waarvan de garantieperiode is verstreken of niet van toepassing is op de garantievooraarden, zullen wij besluiten om de componenten te repareren of te vervangen na controle van het product. De reparatie- en componentkosten worden dan vervolgens in rekening gebracht.

Vul onderstaande data in om uw recht op garantie in te schakelen:

| | |
|---|-----------------|
| Modelnummer: | Naam: |
| Barcode nummer.: | Contact Naam: |
| Datum garantie: | Adres: |
| Datum van aankoop: | Telefoonnummer: |
| Onderhoud verleden (Indien van toepassing): | |

Beschrijving van giftige/schadelijke stoffen (ENG)

| Compo-nents | Toxic or Harmful substances or elements | | | | | |
|-------------|---|-----------------------|-----------------------|----------------------------|-------------------------------|---------------------------------------|
| | Lead (Pb) | Mercury (Hg) | Cadmium (Cd) | Hexavalent Chromium (CrVI) | Polybrominated Diphenyl (PBB) | Polybrominated Diphenyl Ethers (PBDE) |
| Plastic | <input type="radio"/> | <input type="radio"/> | <input type="radio"/> | <input type="radio"/> | <input type="radio"/> | <input type="radio"/> |
| Motor | <input type="radio"/> | <input type="radio"/> | <input type="radio"/> | <input type="radio"/> | <input type="radio"/> | <input type="radio"/> |

| | | | | | | |
|---|---|---|---|---|---|---|
| PCB | x | o | o | o | o | o |
| Power cord | o | o | o | o | o | o |
| Metal parts | x | o | o | o | o | o |
| Battery | o | o | o | o | o | o |
| This form follow SJ/T 11364 standard to made up | | | | | | |
| o Means the content of the harmful substance in all homogeneous materials of the component is below the prescribed limit specified in GB/T 26572. | | | | | | |
| x Means the content of the harmful substance at least in one homogeneous material of the component is exceeds the limit specified in GB/T 26572. | | | | | | |
|  | | | | | | |
| <p>This product compliance with requirements of ROHS environmental protection, and harmful substances contained in some components can not be replaced under the current international technical standards.</p> <p>The environmental protection service life of the product means the safe life of the product without leakage of harmful substances or elements under normal service conditions.</p> | | | | | | |

Contact

Voor vragen over een van onze artikelen, ontbrekende onderdelen of ondervindende problemen, kunt u altijd contact opnemen met de klantenservice van SANBO. Wij staan u graag te woord en zullen samen met u er alles aan doen om het probleem te verhelpen.

T: 0800 333 666 9

E: Info@sanbo.nl

SANBO

SANBO | Golden Label
Noord-Brabant
Nederland