

DOMO



DO499BL

Handleiding	Soepmaker
Mode d'emploi	Mixeur à soupe
Gebrauchsanleitung	Suppen-Kocher
Instruction booklet	Soupmaker
Manual de instrucciones	Máquina para elaborar sopa
Návod k použití	Vařič polévky
Návod na použitie	Vařič polievky



Lees aandachtig alle instructies - bewaar deze handleiding voor latere raadpleging.
Lisez attentivement les instructions - gardez le mode d'emploi pour utilisation ultérieure.
Lesen Sie genau die Anweisungen - bewahren Sie die Gebrauchsanleitung für spätere
heranziehung.

Read all instructions carefully - save this instruction manual for future reference.
Lea detenidamente todas las instrucciones - Conserve este manual para futura referencia.

Před použitím si důkladně přečtěte tento manuál - manuál si uschovejte i pro případ
budoucího nahlédnutí.

Pred použitím si dôkladne prečítajte tento manuál - manuál si uschovajte aj pre prípad
budúceho nahliadnutie.

NL	Nederlands	3
FR	Français	12
DE	Deutsch	21
EN	English	30
ES	Español	38
CZ	Čeština	47
SK	Slovenčina	56

GARANTIE

Geachte klant,

Al onze producten ondergaan steeds een strenge kwaliteitscontrole, alvorens ze aan je worden aangeboden. Mocht je desondanks toch nog problemen hebben met jouw toestel, dan betreuren wij dit ten zeerste. In dat geval verzoeken wij je contact op te nemen met onze klantendienst.

Onze medewerkers zullen je met plezier verder helpen.



+32 14 21 71 91



info@linea2000.be

Maandag – Donderdag : 8.30u – 12.00u en van 13.00u – 17.00u

Vrijdag : 8.30u – 12.00u en van 13.00u – 16.30u

Dit apparaat heeft een garantietermijn van 2 jaar vanaf de datum van aankoop. Gedurende de garantieperiode zal de distributeur volledige verantwoording op zich nemen voor gebreken die aanwijsbaar berusten op materiaal- of constructiefouten. Wanneer dergelijke gebreken voorkomen, zal het apparaat, indien nodig, vervangen of gerepareerd worden. De garantieperiode van 2 jaar zal op dit moment niet terug beginnen, maar loopt verder tot 2 jaar na de aankoop van het toestel. De garantie wordt verleend op basis van het kassaticket. Indien je apparaat defect is binnen de garantietermijn van 2 jaar, dan mag je het toestel samen met het originele kassaticket binnenbrengen in de winkel waar je het toestel hebt aangekocht.

De garantie op accessoires en onderdelen die onderhevig zijn aan slijtage, bedraagt 6 maanden.

De garantie en verantwoordelijkheid/aansprakelijkheid van de leverancier en fabrikant vervallen automatisch in de volgende gevallen:

- Bij het niet naleven van de instructies in deze handleiding.
- Bij verkeerde aansluiting, vb. te hoge elektrische spanning.
- Bij verkeerd, hardhandig of abnormaal gebruik.
- Bij onvoldoende of verkeerd onderhoud.
- Bij herstelling of wijziging van het toestel door de consument of niet gemachtigde derden.
- Bij gebruik van onderdelen of accessoires welke niet worden aanbevolen of geleverd door de leverancier / fabrikant.

VEILIGHEIDSVOORSCHRIFTEN

- Dit toestel mag gebruikt worden door kinderen vanaf 16 jaar en ouder, en door personen met een fysieke of sensorische beperking of mensen met een beperkte mentale capaciteit of gebrek aan ervaring of kennis, op voorwaarde dat deze personen toezicht krijgen of instructies hebben gekregen over het gebruik van het toestel op een veilige manier en dat ze ook de gevaren kennen bij het gebruik van het toestel.
- Kinderen mogen niet met het toestel spelen.
- Onderhoud en reiniging van het toestel mogen niet gebeuren door kinderen, tenzij ze ouder zijn dan 16 jaar en toezicht krijgen. Hou het toestel en het snoer buiten het bereik van kinderen jonger dan 16 jaar.
- Dit toestel is geschikt om te gebruiken in de huishoudelijke omgeving en in gelijkaardige omgevingen zoals:
 - Keukenhoek voor personeel van winkels, kantoren en andere gelijkaardige professionele omgevingen
 - Boerderijen
 - Hotel- en motelkamers en andere omgevingen met een residentieel karakter
 - Gastenkamers, of gelijkaardige

Opgelet: het toestel mag niet gebruikt worden met een externe timer of een aparte afstandsbediening.

- Lees alle instructies voor gebruik.
- Kijk voor gebruik na of het voltage vermeld op het toestel overeenkomt met het voltage van het elektriciteitsnet bij je thuis.
- Laat het snoer niet op een heet oppervlak of over de rand van een tafel of aanrecht hangen.
- Gebruik het toestel nooit wanneer het snoer of de stekker beschadigd is, na een slechte werking van het toestel of wanneer het toestel beschadigd is. Breng het toestel dan naar het dichtsbijzijnde gekwalificeerde service center voor nazicht en reparatie.
- Streng toezicht is noodzakelijk wanneer het toestel door of in de buurt van kinderen gebruikt wordt.
- Het gebruik van accessoires die niet aanbevolen of verkocht worden door de fabrikant, kan brand, elektrische schokken of verwondingen veroorzaken.
- Trek de stekker uit het stopcontact wanneer het toestel niet in gebruik is, vooraleer onderdelen te monteren of demonteren en vooraleer het toestel te reinigen. Zet eerst alle knoppen in de 'uit'-stand en trek de stekker bij de stekker zelf uit het stopcontact. Trek nooit aan het snoer om de stekker uit het stopcontact te trekken.
- Laat een werkend toestel niet zonder toezicht achter.
- Zet dit toestel nooit op of in de buurt van een gasvuur of elektrisch vuur of op een plaats waar het in contact zou kunnen komen met een warm toestel.
- Gebruik het toestel niet buiten.

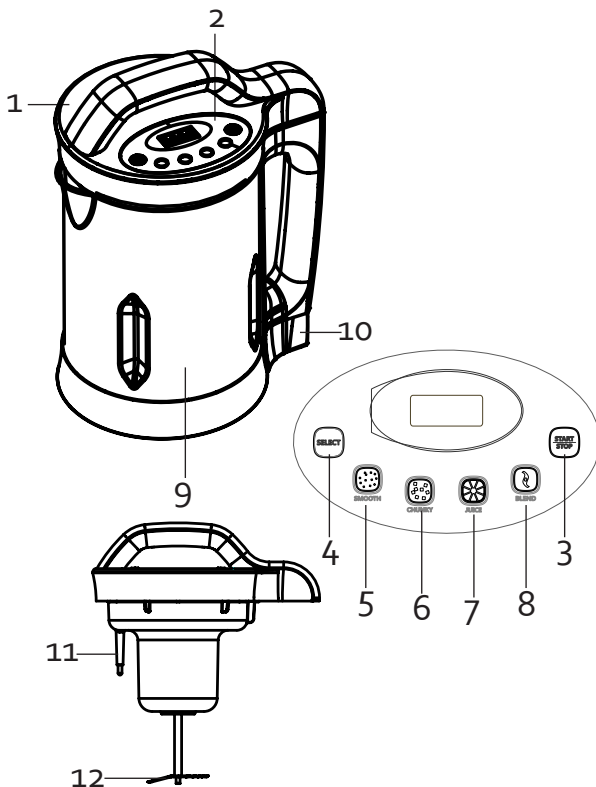
- Gebruik het toestel enkel voor het doel waarvoor het bestemd is.
- Gebruik het toestel altijd op een stevig, droog, effen oppervlak.
- Gebruik het toestel alleen voor huishoudelijk gebruik. De fabrikant is niet verantwoordelijk voor ongelukken die een gevolg zijn van verkeerd gebruik van het toestel, of het niet naleven van de regels zoals ze vermeld zijn in deze handleiding.
- Alle herstellingen, buiten het gewone onderhoud van het toestel, moeten uitgevoerd worden door de fabrikant of zijn dienst na verkoop.
- Dompel het toestel, het elektrisch snoer of de stekker nooit onder in water of een andere vloeistof.
- Zorg ervoor dat kinderen het elektrisch snoer of het toestel niet kunnen aanraken.
- Hou het snoer uit de buurt van scherpe randen en hete onderdelen of andere warmtebronnen.
- Verwijder voor het eerste gebruik alle verpakkingsmaterialen en eventuele promotionele stickers.
- Laat een werkend toestel niet zonder toezicht achter.
- Gebruik het toestel niet buiten.
- Gebruik het toestel enkel voor het doel waarvoor het bestemd is.
- Kijk voor gebruik na of het voltage vermeld op het toestel overeenkomt met het voltage van het elektriciteitsnet thuis.
- De voedingskabel moet steeds aangesloten worden op een stopcontact dat geïnstalleerd en geaard is volgens de lokale standaarden en normen.
- Gebruik enkel de accessoires die meegeleverd worden bij het toestel.
- Gebruik het toestel nooit wanneer de voedingskabel of stekker beschadigd is, na een slechte werking van het toestel of wanneer het toestel beschadigd is. Breng het toestel dan naar de dienst naverkoop van DOMO of het dichtsbijzijnde gekwalificeerde service center voor nazicht, reparatie of elektrische/mechanische aanpassingen. Probeer het toestel nooit eigenhandig te repareren.
- Dompel het toestel, de voedingskabel of de stekker nooit onder in water of een andere vloeistof. Dit om elektrische schokken of brand te voorkomen.
- Gebruik dit toestel niet met natte handen.
- Dit toestel is voorzien van een korte voedingskabel, om het risico te verminderen dat personen of objecten vast komen zitten of vallen over een langere voedingskabel.
GEBRUIK HET TOESTEL NOOIT MET EEN VERLENGKABEL.
- Rol de voedingskabel volledig af om oververhitting op de kabel te voorkomen.
- Laat de voedingskabel niet op een heet oppervlak of over de rand van een tafel of aanrecht hangen.
- Laat de voedingskabel niet onder of rond het toestel hangen.
- Trek nooit aan de voedingskabel of het toestel zelf om de stekker uit het stopcontact te verwijderen.
- Gebruik het toestel nooit zonder ingrediënten.

- Wees uitermate voorzichtig bij het vastnemen van de scherpe accessoires zoals messen. Raak de accessoires pas aan van zodra ze volledig tot stilstand gekomen zijn in het toestel.
- Als het toestel niet goed onderhouden wordt, kan dit de levensduur van het toestel drastisch verminderen en een gevaarlijke situatie veroorzaken.
- Ongevallen of schade veroorzaakt door het niet volgen van deze regels zijn op uw eigen risico. Noch de fabrikant, de importeur of leverancier kan daar dan verantwoordelijk voor geacht worden.

BEWAAR DEZE INSTRUCTIES OM LATER TE RAADPLEGEN

ONDERDELEN

1. Deksel
2. Bedieningspaneel
3. Aan/uitknop 'START/STOP'
4. Programmakeuze knop 'SELECT'
5. Indicatie smooth-functie
6. Indicatie chunky-functie
7. Indicatie juice-functie
8. Indicatie blend-functie
9. Behuizing
10. Snoeraansluiting
11. Overloopsensor
12. Mes

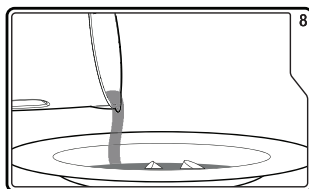
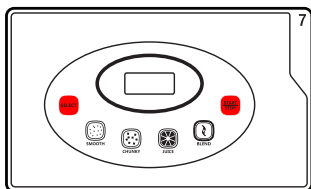
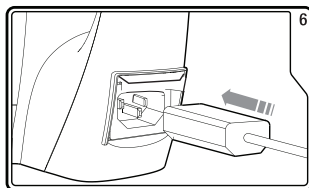
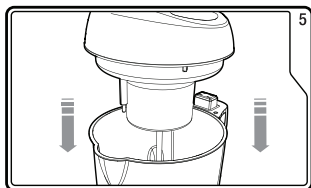
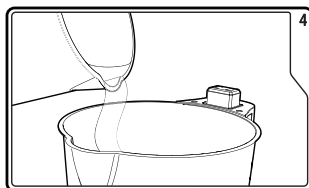
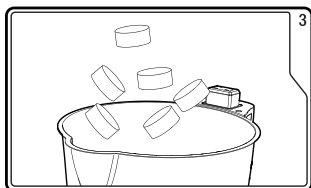
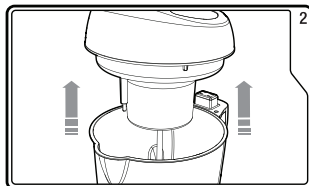
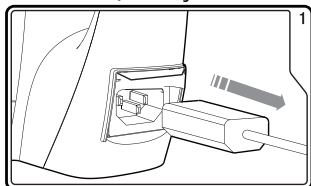


GEBRUIK

1. Zorg ervoor dat het apparaat niet ingeschakeld is wanneer je de ingrediënten toevoegt. Verwijder de stekker van het apparaat.
2. Verwijder het deksel. Wees voorzichtig voor het mes.
3. Plaats alle ingrediënten in de blender.

4. Voeg het water of de bouillon als laatste toe. Let hierbij op de minimum- en maximaanduiding binnenin het toestel. Zorg ervoor dat het toestel steeds tot aan de minimaanduiding (1300 ml) of maximaanduiding (1700 ml) is gevuld.
5. Plaats het deksel op de behuizing. Let hierbij op dat het deksel correct geplaatst wordt.
6. Steek de voedingskabel in de snoeraansluiting achteraan het toestel. De indicatielampjes van de programma's zullen één voor één knipperen.
7. Selecteer het gewenste programma (smooth/chunky/juice/blend) door op de programmakeuzetoets 'SELECT' te drukken. Druk daarna op start 'START/STOP'. Op het LED-scherm zie je een aftelklok.
Opgelet: de behuizing wordt warm.
8. Wanneer het programma afgerond is, hoor je gedurende één minuut een eindsignaal. Na één minuut schakelt het toestel zichzelf automatisch uit. Wees voorzichtig wanneer je de soep uitgiet!

Opgelet: als je tijdens het programma het toestel wil uitschakelen of nog van programma wil veranderen, houd je de aan/uitknop even ingedrukt.



GEHEUGENFUNCTIE

Als je een ingrediënt bent vergeten toe te voegen, kan je dit nog doen terwijl het toestel in werking is door gewoon het deksel van het toestel te halen. De soepmaker onthoudt gedurende 2 minuten het huidige programma. Voeg de vergeten ingrediënten toe en plaats het deksel terug op het toestel. Het programma gaat gewoon verder.

PROGRAMMA'S

Smooth: verwarmen + mixen

De smooth-functie zorgt ervoor dat je een gladde, perfect gemixte soep krijgt. Met deze functie kan je dus eenvoudig een velouté maken. Dit programma duurt 21 minuten. Het toestel warmt eerst op, en zal de groenten aan de kook brengen. Na ongeveer 11 minuten mixt het toestel kort de ingrediënten voor de eerste maal. Vervolgens zal de soep verder koken. Na ongeveer 15 minuten zal het toestel voor de tweede maal de soep kort mixen. Na 18 minuten mixt het toestel de soep tot een gladde massa. Het programma is beëindigd wanneer het indicatielampje 'smooth' begint te knipperen en je gedurende een minuut een pieptoon hoort.

Chunky: verwarmen

De chunky-functie is perfect voor soepen met grotere stukken. Zorg ervoor dat je de groenten al in de gewenste grootte snijdt. Het apparaat mixt de soep niet maar kookt het enkel. Dit programma duurt ongeveer 28 minuten. Het programma is beëindigd wanneer je gedurende een minuut de pieptoon hoort en het indicatielampje 'chunky' knippert. Als je niet tevreden bent over de structuur van de soep, kan je achteraf de blend-functie gebruiken.

Juice: mixen

De juice-functie is ideaal voor het bereiden van een smoothie, milkshake of andere koude dranken. Het programma duurt 2 minuten. Na afloop knippert het indicatielampje 'juice' en hoor je gedurende een minuut een pieptoon. Dit programma mixt enkel en warmt de ingrediënten dus niet op.

Blend: mixen of reinigen

Als je soep nog niet de gewenste structuur heeft, kan je je soep nog even verder mixen met deze functie. Selecteer het programma "Blend" en bevestig met de starttoets. Houd de starttoets ingedrukt totdat je de gewenste structuur hebt. Bij dit programma zal de blender niet opwarmen. Wij raden je aan de blend-functie niet langer dan 20 seconden ononderbroken te gebruiken. Op deze manier kan je je toestel na gebruik ook reinigen.

REINIGING EN ONDERHOUD

- Plaats het toestel nooit in de vaatwasmachine.
- Verwijder het deksel van de blender en reinig met een vochtige doek.

- Wees voorzichtig wanneer je het mes proper maakt.
- Vul de blender na gebruik met warm water en een beetje zeep. Reinig je toestel met de Blend-functie (zie hoofdstuk gebruik). Maak de blender proper met een zacht sponsje. Gebruik geen schuursponsjes die krassen kunnen maken op de bodem.
- Droog het deksel en de blender onmiddellijk af na reiniging.
- Zorg ervoor dat het toestel nooit wordt ondergedompeld in water.

PROBLEMEN EN OPLOSSINGEN

Probleem	Oorzaak	Oplossing
De lampjes op de display branden niet.	Er is een probleem met de aansluiting.	Controleer of het netsnoer correct geplaatst is.
	Er zitten te veel ingrediënten in de blender waardoor het deksel niet goed geplaatst is.	Verwijder enkele ingrediënten zodat het deksel goed afsluit.
Het lampje van het gekozen programma knippert, maar het toestel doet niets.	Je hebt het programma niet bevestigd met de startknop.	Druk op de startknop.
Het toestel valt uit.	Je gebruikt te weinig vocht.	Het toestel bevat een droogkookbeveiliging. Het toestel zal uitschakelen wanneer er te weinig vocht gebruikt wordt.
Je hoort meerdere malen een pieptoon en het lampje van het gekozen programma knippert.	Je gebruikt te veel vocht.	Het toestel heeft een sensor die ervoor zorgt dat het toestel niet kan overlopen. Giet wat vocht uit de soepmaker.
	De overloopsensor is vuil.	Maak de sensor proper met een vochtige doek.
Het voedsel is verbrand.	Je hebt de blender niet gevuld tussen de min- en max-aanduiding.	Zorg ervoor dat de bodem steeds bedekt is met vocht, tot tussen de min- en max-aanduiding.

VEELGESTELDE VRAGEN

Kan ik koude soepen, zoals gazpacho, maken in de soeblendler?

Dit kan. Je kan kiezen tussen de programma's "chunky", "smooth" en "juice". De soep zal eerst gekookt worden. Nadien kan je de soep laten afkoelen in de ijskast.

De soeblendler stopt met werken.

Het apparaat heeft een veiligheid tegen oververhitting. Wanneer het toestel oververhit raakt, zal het toestel uitschakelen. Dit kan gebeuren wanneer je meerdere malen soep na elkaar maakt, en het toestel niet voldoende afkoelt na elke kookcyclus. Wanneer dit gebeurt, volstaat het om de blender leeg te maken en deze ongeveer een half uur te laten afkoelen. Je toestel zal nu terug werken.

Ook wanneer je de blend-functie langer dan 20 seconden gebruikt, zal deze veiligheid ingeschakeld worden. In dit geval wacht je 10 seconden.

Wat als er voeding aanbakt op de bodem van het toestel?

Zorg ervoor dat je steeds een kopje water of bouillon toevoegt aan de ingrediënten. Zo zal het voedsel geen rechtstreeks contact hebben met de verwarming, waardoor het niet zal aanbakken.

Werkt het apparaat ook als ik het deksel verwijder?

Ja, het toestel heeft een geheugenfunctie gedurende twee minuten. Dit wil zeggen dat je gedurende twee minuten bv. nog ingrediënten kan toevoegen. Plaats binnen de twee minuten het deksel terug op het toestel en het programma gaat gewoon verder.

Kan ik het toestel ook voor andere bereidingen gebruiken dan soep?

Ja. Je kan het toestel ook gebruiken om heerlijke smoothies, compotes, sauzen of milkshakes te maken met de juice- of blendfunctie.

Mag ik vlees toevoegen aan de soep?

Ja. Gebruik hiervoor enkel het programma "Chunky". Het vlees zal samen met de groenten gaar gekookt worden. Snij het vlees in kleinere stukken, van maximum 2 op 2 cm.

Wat is de inhoud van de soeblendler?

De maximaal toegestane hoeveelheid soep die je in 1 cyclus kan maken is 1,7 l.

De minimale en maximale hoeveelheden staan aangeduid aan de binnenkant van het toestel. Overschrijd de maximale hoeveelheid niet. Doe je dit toch, dan gaat de overloopsensor in veiligheid, en valt het toestel uit.

Kan ik de tijden voor "smooth", "chunky" en "juice" aanpassen?

Nee. Deze tijden zijn standaard ingesteld en zorgen voor het beste resultaat.

MILIEURICHTLIJNEN



Dit symbool op het product of op de verpakking wijst erop dat dit product niet als huishoudafval mag worden behandeld. Het moet naar een plaats worden gebracht waar elektrische en elektronische apparatuur wordt gerecycleerd. Als je ervoor zorgt dat dit product op de correcte manier wordt verwijderd, voorkom je mogelijk voor mens en milieu negatieve gevolgen die zich zouden kunnen voordoen in geval van verkeerde afvalbehandeling. Voor meer details in verband met het recycleren van dit product, neem je best contact op met de gemeentelijke instanties, het bedrijf of de dienst belast met de verwijdering van huishoudafval of de winkel waar je het product hebt gekocht.



Het verpakkingsmateriaal is recycleerbaar. Behandel de verpakking milieubewust.

Cher client,

Tous nos produits sont soumis à des contrôles qualité stricts avant d'être proposés à la vente. Si vous deviez toutefois rencontrer un problème avec votre appareil, nous le déplorons vivement.

Dans ce cas, nous vous invitons à prendre contact avec notre service à la clientèle.

Nos collaboratrices se feront un plaisir de vous aider !



+32 14 21 71 91



info@linea2000.be

Du lundi au jeudi : 8 h 30 – 12 h et 13 h – 17 h

Vendredi : 8 h 30 – 12 h et 13 h – 16 h 30

Cet appareil est garanti 2 ans à compter de la date d'achat. Durant la période de garantie, le distributeur assumera l'entière responsabilité en cas de défauts de fonctionnement (matériel) ou de fabrication. Si un tel problème survient, l'appareil sera remplacé ou réparé. La période de garantie de 2 ans ne reprend pas à zéro, mais se poursuit (jusqu'à 2 ans à compter de la date d'achat de l'appareil). La garantie est accordée sur la base du ticket de caisse.

Pour les accessoires et les éléments d'usure, une garantie de 6 mois s'applique.

La garantie et la responsabilité du fournisseur et du fabricant n'ont plus effet dans les cas suivants :

- Les instructions du manuel n'ont pas été suivies.
- Mauvais raccordement, par ex. tension électrique trop forte.
- Utilisation contraire, brutale ou anormale.
- Entretien insuffisant ou non conforme.
- Réparation ou modification de l'appareil par le consommateur ou un tiers non autorisé.
- Utilisation d'éléments ou d'accessoires qui ne sont pas recommandés ou fournis par le fournisseur/fabricant.

CONSIGNES DE SÉCURITÉ

- Cet appareil peut être utilisé par des enfants âgés d'au moins 16 ans et par des personnes ayant des capacités physiques, sensorielles ou mentales réduites ou dénuées d'expérience ou de connaissance, s'ils (si elles) sont correctement surveillé(e)s ou si des instructions relatives à l'utilisation de l'appareil en toute sécurité leur ont été données et si les risques encourus ont été appréhendés.
- Veillez à ce que les enfants ne puissent pas jouer avec l'appareil. L'entretien et le nettoyage de l'appareil ne peuvent pas s'effectuer par des enfants, à moins qu'ils aient plus de 16 ans et qu'ils soient sous surveillance. Gardez l'appareil et le cordon hors de la portée d'enfants de moins de 16 ans.
- Cet appareil est destiné à un usage domestique ou à d'autres usages comme:
 - Dans la cuisine du personnel dans des magasins, des bureaux ou d'autres lieux mis en rapport avec l'environnement de travail.
 - Dans les fermes.
 - Dans les chambres d'hôtels, de motels et d'autres lieux avec un caractère résidentiel.
 - Dans les chambres d'hôtes ou similaires.

Attention: l'appareil ne peut pas être utilisé avec une minuterie externe ou une commande à distance séparée.

- Veuillez lire toutes les instructions avant d'utiliser l'appareil.
- Vérifiez avant usage si la tension indiquée sur l'appareil correspond à la tension du réseau électrique de votre domicile.
- Ne laissez pas le cordon pendre sur une surface chaude ou sur le rebord d'une table.
- N'utilisez jamais l'appareil lorsque le cordon ou la fiche sont endommagés, après un mauvais fonctionnement de l'appareil ou lorsque l'appareil est endommagé. Amenez alors l'appareil au centre de services le plus proche pour contrôle et réparation.
- Soyez très attentif lorsque l'appareil est utilisé par des enfants ou à proximité d'enfants.
- L'utilisation d'accessoires non préconisés par le fabricant peut provoquer un incendie, une électrocution ou des blessures.
- Retirez la fiche de la prise lorsque l'appareil n'est pas utilisé, avant d'installer ou d'enlever des pièces et avant de nettoyer l'appareil. Mettez tous les boutons en position « arrêt » et retirez la fiche de la prise. Ne tirez jamais sur le câble pour retirer la fiche de la prise.
- Ne laissez jamais un appareil en service sans surveillance.
- Ne placez jamais cet appareil sur ou à proximité d'un feu au gaz ou d'un feu électrique où il pourrait entrer en contact avec un appareil chaud.
- N'utilisez pas l'appareil à l'extérieur.
- Utilisez l'appareil uniquement dans le but auquel il est destiné.
- Utilisez toujours l'appareil sur une surface solide, sèche et plane.
- Cet appareil ne convient qu'à un usage domestique. Le fabricant décline toute responsabilité pour des accidents qui découleraient d'un mauvais usage de l'appareil ou du

non-respect des instructions fournies dans ce manuel.

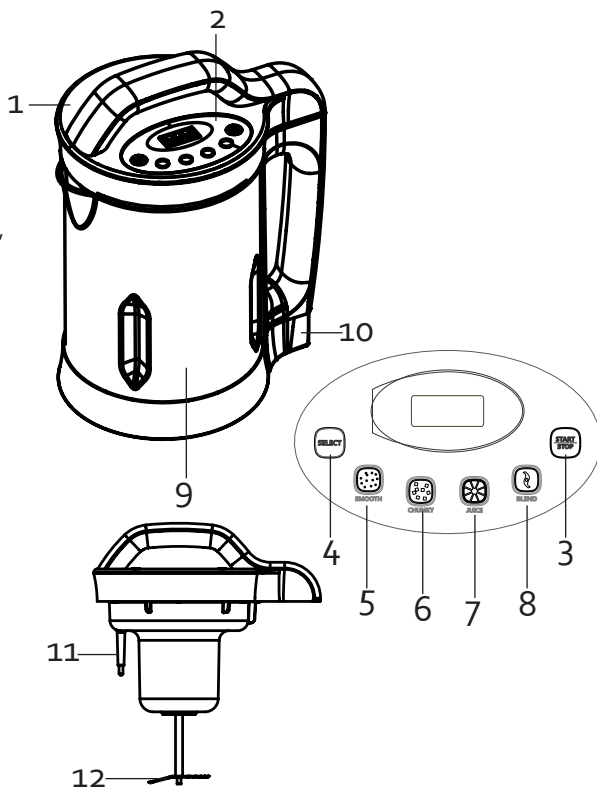
- Toutes les réparations, en dehors de l'entretien ordinaire de l'appareil, doivent être réalisées par le fabricant ou son service après-vente.
- N'immergez jamais le cordon électrique, la fiche ou l'appareil lui-même dans l'eau ou tout autre milieu liquide.
- Veillez à ce que les enfants ne puissent pas toucher à l'appareil ou au cordon électrique.
- Tenez le cordon éloigné de rebords tranchants et de pièces brûlantes ou d'autres sources de chaleur.
- Avant la première utilisation, enlevez tous les éléments d'emballage et les éventuels autocollants promotionnels.
- Ne laissez jamais un appareil en service sans surveillance.
- N'utilisez pas l'appareil à l'extérieur.
- N'utilisez l'appareil que pour l'usage auquel il est destiné.
- Vérifiez avant usage si la tension indiquée sur l'appareil correspond à la tension du réseau électrique de votre domicile.
- Le cordon d'alimentation doit toujours être branché dans une prise de courant placée et mise à la terre conformément aux normes et standards locaux.
- N'utilisez que les accessoires livrés avec l'appareil.
- N'utilisez jamais l'appareil lorsque le cordon d'alimentation ou la fiche est endommagé(e), après un mauvais fonctionnement de l'appareil ou lorsque l'appareil est lui-même endommagé. Portez dans ce cas l'appareil au service après vente de DOMO ou au centre de services qualifié le plus proche, pour contrôle, réparation ou modifications électriques/mécaniques. Ne tentez jamais de réparer cet appareil vous-même.
- N'immergez jamais l'appareil, le cordon d'alimentation ou la fiche dans l'eau ou tout autre liquide. Ceci afin d'éviter des chocs électriques ou un incendie.
- N'utilisez pas l'appareil si vous avez les mains mouillées.
- Cet appareil est muni d'un cordon d'alimentation court, afin d'éviter que des personnes ou objets s'enroulent dans le cordon ou tombent à cause de ce dernier. **N'UTILISEZ JAMAIS CET APPAREIL AVEC UNE RALLONGE ÉLECTRIQUE.**
- Déroulez complètement le cordon d'alimentation.
- Ne laissez pas le cordon d'alimentation pendre sur une surface chaude, ni sur le rebord d'une table ou d'un plan de travail.
- Ne laissez pas le cordon d'alimentation se coincer sous l'appareil ou pendre autour de celui-ci.
- Ne tirez jamais sur le cordon d'alimentation ni sur l'appareil pour le débrancher.
- N'utilisez pas l'appareil s'il renferme encore de l'eau ou si des éléments sont encore humides après leur nettoyage.
- N'utilisez jamais l'appareil à vide.
- Soyez extrêmement prudent en saisissant les accessoires tranchants, tels les lames. Ne saisissez les accessoires que lorsqu'ils sont à l'arrêt complet dans l'appareil.

- Si l'appareil n'est pas correctement entretenu, sa durée de vie peut en être fortement diminuée et une situation de danger en résulter.
- Les accidents ou dommages causés par le non-respect de ces règles sont à vos propres risques. Ni le fabricant, ni l'importateur, ni le fournisseur ne peuvent, dans ce cas, en être tenus pour responsables.

CONSERVEZ CES CONSIGNES POUR POUVOIR LES CONSULTER ULTÉRIEUREMENT

PARTIES

1. Couvercle
2. Panneau de commande
3. Bouton marche/arrêt 'START/STOP'
4. Touche de choix du programme 'SELECT'
5. Indication fonction 'Smooth'
6. Indication fonction 'Chunky'
7. Indication fonction 'Juice'
8. Indication fonction 'Blend'
9. Récipient
10. Connexion d'alimentation
11. Capteur de trop-plein
12. Couteau

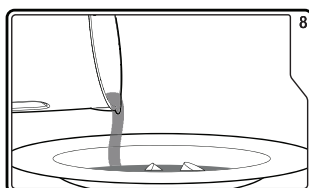
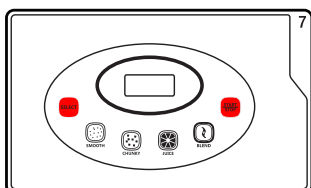
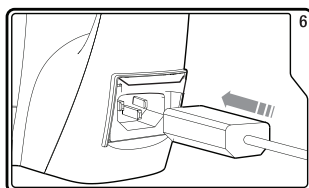
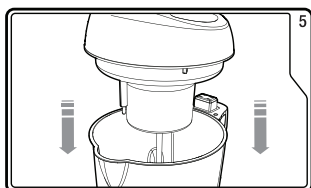
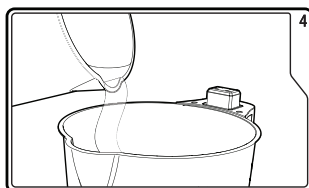
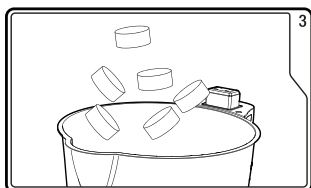
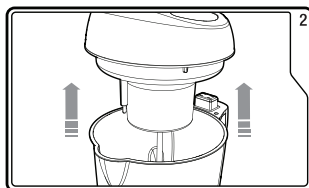
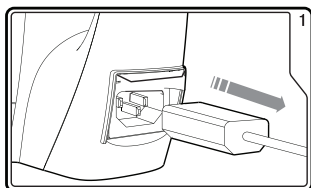


UTILISATION

1. Assurez-vous que l'appareil ne soit pas branché lorsque vous ajoutez les ingrédients. Otez la fiche de l'appareil.
2. Enlevez le couvercle. Soyez prudent avec le couteau.
3. Placez tous les ingrédients dans le blender.
4. Ajoutez l'eau ou le bouillon en dernier. Respectez les indications minimum-maximum figurant à l'intérieur de l'appareil. Remplissez l'appareil en respectant les indications minimum (1 300 ml) et maximum (1 700 ml).

5. Mettez le couvercle sur le récipient. Assurez-vous que le couvercle soit placé convenablement.
6. Branchez le cordon d'alimentation dans la connexion d'alimentation située à l'arrière de l'appareil. Les lampes-témoins des programmes vont clignoter l'une après l'autre.
7. Choisissez le programme désiré (smooth/chunky/juice/blend) en appuyant sur la touche de choix du programme 'SELECT'. Confirmez en enfonçant la touche de mise en marche 'START/STOP'. L'écran LED affiche une minuterie.
Attention: le récipient devient chaud.
8. Un signal sonore retentit pendant une minute une fois que le programme est terminé. L'appareil s'éteint automatiquement après une minute. Soyez prudent en versant la soupe !

Attention : si vous souhaitez éteindre l'appareil ou changer de programme en cours d'utilisation, maintenez le bouton marche/arrêt enfoncé.



FONCTION MÉMOIRE

Si vous avez oublié de mettre un ingrédient, ajoutez-le lorsque l'appareil est en marche en levant simplement le couvercle. Le soupmaker mémorise le programme actuel pendant 2 minutes. Ajoutez les ingrédients manquants et replacez le couvercle sur l'appareil. Le programme se poursuit normalement.

LES PROGRAMMES

Smooth: chauffer + mixer

La fonction 'smooth' vous permet d'obtenir une soupe onctueuse et parfaitement mixée. Cette fonction vous permet de faire un velouté de manière simple. Ce programme dure 21 minutes. L'appareil commencera à chauffer et portera les légumes à ébullition. Après environ 11 minutes, l'appareil mixera la soupe une première fois très brièvement. La soupe continuera ensuite à cuire. Après environ 15 minutes, l'appareil mixera la soupe une deuxième fois brièvement. Après 18 minutes, l'appareil mixera la soupe jusqu'à obtenir la bonne onctuosité. Le programme est terminé lorsque le témoin lumineux 'smooth' se met à clignoter et qu'un bip sonore retentit pendant une minute.

Chunky: chauffer

La fonction 'chunky' convient parfaitement aux soupes à gros morceaux. Assurez-vous de couper déjà les légumes à la grandeur souhaitée. L'appareil cuit la soupe, mais ne la mixe pas. Ce programme dure 28 minutes. Le programme est terminé lorsque le bip sonore retentit pendant une minute et que le témoin lumineux 'chunky' clignote. Si la texture de la soupe ne vous plaît pas, vous pouvez utiliser la fonction 'blend' a posteriori.

Juice: mixer

La fonction 'juice' convient parfaitement pour la préparation de smoothies, milk-shakes et autres boissons froides. Le programme dure 2 minutes. À la fin du programme, le témoin lumineux 'juice' clignote et un bip sonore retentit pendant une minute. Ce programme mixe les ingrédients, mais ne les réchauffe pas.

Blend: mixer/nettoyage

Si votre soupe n'a pas encore la consistance souhaitée, mixez-la encore un peu en utilisant cette fonction. Choisissez le programme 'blend' et confirmez en enfonçant la touche de mise en marche. Maintenez la touche de mise en marche enfoncée jusqu'à obtenir la consistance souhaitée. Le blender ne chauffe pas au cours de ce programme. Nous vous recommandons de ne pas utiliser la fonction 'blend' sans interruption pendant plus de 20 secondes. Cette fonction vous permet également nettoyer votre appareil après utilisation.

NETTOYAGE ET ENTRETIEN

- Ne placez jamais l'appareil dans le lave-vaisselle.
- Otez le couvercle du blender et nettoyez-le avec un linge humide.
- Soyez prudent en nettoyant le couteau.
- Après usage, remplissez le blender d'eau chaude et d'un peu de savon. Nettoyez votre appareil avec la fonction 'blend' (voir chapitre 'Utilisation'). Nettoyez le blender avec une petite éponge douce. N'utilisez pas d'éponge abrasive qui pourrait rayer le fond.
- Séchez le blender et le couvercle immédiatement après le nettoyage.
- Assurez-vous que l'appareil ne soit jamais immergé dans l'eau.

PROBLÈMES ET SOLUTIONS

Problème	Cause	Solution
Les lampes-témoins de l'écran ne s'allument pas.	Il y a un problème de raccordement.	Contrôlez si le cordon d'alimentation est placé correctement.
	Il y a trop d'ingrédients dans le blender, de sorte que le couvercle ne soit pas bien mis en place.	Enlevez quelques ingrédients, de manière à ce que le couvercle ferme bien.
La lampe-témoin du programme sélectionné clignote, mais rien ne se passe.	Vous n'avez pas confirmé le programme au moyen de la touche de mise en marche.	Appuyez sur la touche de mise en marche.
L'appareil s'arrête.	Vous utilisez trop peu de liquide.	L'appareil comporte une sécurité de cuisson à sec. L'appareil s'arrêtera lorsque vous employez trop peu de liquide.
La lampe-témoin du programme sélectionné se met à clignoter et un bip sonore retentit plusieurs fois.	Vous utilisez trop de liquide.	L'appareil comporte un capteur de trop-plein, empêchant l'appareil de déborder. Versez un peu de liquide de l'appareil.
	Le capteur de trop-plein est sale.	Nettoyez le capteur avec un chiffon humide.
La nourriture est brûlée.	Vous n'avez pas rempli le blender jusqu'à un niveau compris entre les indications minimum-maximum.	Assurez-vous que le fond soit toujours recouvert de liquide, jusqu'à un niveau compris entre les indications minimum-maximum.

QUESTIONS FRÉQUENTES

Puis-je faire des soupes froides, comme du Gazpacho, dans le blender?

C'est possible. Vous avez le choix entre les programmes "chunky", "smooth" et "juice". La soupe sera d'abord cuite. Vous pouvez ensuite la faire refroidir dans le réfrigérateur.

Le blender s'arrête de fonctionner.

L'appareil comporte une sécurité contre la surchauffe. Lorsque l'appareil surchauffe, il se déconnecte. Ceci peut se produire lorsque vous préparez de la soupe plusieurs fois consécutivement et ne laissez pas l'appareil refroidir suffisamment après chaque cycle de cuisson. Lorsque ceci se produit, il vous suffit de vider le blender et de le laisser refroidir environ une demi-heure. Votre appareil fonctionnera à nouveau.

Cette sécurité sera également activée si vous utilisez la fonction "blend" pendant plus de 20 secondes consécutives. Il vous suffit, dans ce cas, d'attendre 10 secondes.

Quid si de la nourriture attache au fond de l'appareil?

Assurez-vous de toujours ajouter une tasse d'eau ou de bouillon aux ingrédients. La nourriture n'entrera pas en contact direct avec l'élément de chauffe et n'attachera pas.

L'appareil fonctionne-t-il également sans couvercle?

L'appareil dispose d'une fonction mémoire de deux minutes. Cela signifie que vous avez deux minutes pour ajouter des ingrédients par exemple. Vous disposez de deux minutes pour replacer le couvercle sur l'appareil et le programme se poursuit normalement.

Puis-je utiliser également l'appareil pour d'autres préparations que la soupe?

Oui. Vous pouvez également utiliser l'appareil pour la préparation de délicieux smoothies, de compotes, de sauces ou de milkshakes.

Puis-je rajouter de la viande dans la soupe?

Oui. N'utilisez pour cela que le programme "Chunky". La viande sera cuite en même temps que les légumes. Découpez la viande en morceaux plus petits, de 2 x 2 cm maximum.

Quelle est la contenance du blender?

La quantité maximale de soupe que vous pouvez faire en 1 cycle est de 1,7 l. Les quantités minimale et maximale sont indiquées à l'intérieur de l'appareil. Ne dépassez pas la quantité maximale. Si vous le faites malgré tout, le capteur de trop-plein enclenche la sécurité et l'appareil s'arrête.

Puis-je régler les temps de "smooth", "chunky" et de "juice"?

Non. Ces temps sont préinstallés et procureront un résultat optimal.

MISE AU REBUT

FR



Ce symbole sur le produit ou son emballage indique que ce produit ne peut être traité comme déchet ménager. Il doit plutôt être remis au point de ramassage concerné, se chargeant du recyclage du matériel électrique et électronique. En vous assurant que ce produit est éliminé correctement, vous favorisez la prévention des conséquences négatives pour l'environnement et la santé humaine qui, sinon, seraient le résultat d'un traitement inapproprié des déchets de ce produit. Pour obtenir plus de détails sur le recyclage de ce produit, veuillez prendre contact avec le bureau municipal de votre région, votre service d'élimination des déchets ménagers ou le magasin où vous avez acheté le produit.



L'emballage est recyclable. Traitez l'emballage écologiquement.

Sehr geehrter Kunde,
Sämtliche unserer Produkte unterliegen einer strengen Qualitätskontrolle,
bevor Sie Ihnen angeboten werden. Sollten dennoch
Probleme mit Ihrem Gerät auftreten, bedauern wir dies zutiefst.
Wir möchten Sie in diesem Fall bitten, unseren Kundenservice zu kontaktieren.
Unsere Mitarbeiter helfen Ihnen gern weiter!



+32 14 21 71 91



info@linea2000.be

Montag – Donnerstag: 8:30 Uhr – 12:00 Uhr und von 13:00 Uhr – 17:00 Uhr
Freitag: 8:30 Uhr – 12:00 Uhr und von 13:00 Uhr – 16:30 Uhr

Dieses Gerät hat eine Garantiefrist von 2 Jahren ab dem Kaufdatum. Während der Garantiezeit übernimmt der Hersteller die vollständige Verantwortung für Mängel, die nachweislich auf Material- oder Konstruktionsfehler zurückzuführen sind. Wenn derartige Mängel auftreten, wird das Gerät wenn nötig ausgetauscht oder repariert. Die Garantiezeit von 2 Jahren beginnt in diesem Moment nicht erneut, sondern sie läuft bis 2 Jahre nach dem Kaufdatum weiter. Die Garantie wird auf der Grundlage des Kassenbons gewährt.

Die Garantie auf Accessoires und Verschleißteile beträgt 6 Monate.

Die Garantie und die Verantwortung/Haftung des Lieferanten und Herstellers entfallen automatisch in den folgenden Fällen:

- Bei Nichtbeachtung der Anweisungen in dieser Bedienungsanleitung.
- Bei falschem Anschluss, z.B. bei einer zu hohen Stromspannung.
- Bei falscher, grober oder abnormaler Verwendung.
- Bei unzureichender oder falscher Wartung.
- Bei vom Verbraucher oder von nicht ermächtigten Dritten vorgenommenen Reparaturen oder Änderungen am Gerät.
- Bei der Verwendung von Ersatzteilen oder Accessoires, die nicht vom Lieferanten / Hersteller empfohlen oder geliefert werden.

SICHERHEITSVORKEHRUNGEN

- Dieses Gerät darf von Kindern ab 16 Jahren oder älter gebraucht werden. Ebenso dürfen Personen mit körperlicher bzw. leichter geistiger Behinderung sowie Personen mit eingeschränkter Erfahrung das Gerät betätigen. Dies unter der Voraussetzung, dass diese Personen ausreichende Anweisungen sowohl zum Gebrauch des Gerätes, als auch zu den hiermit verbundenen Gefahren erhalten haben.
- Kinder dürfen nicht mit dem Gerät spielen. Die Pflege und Wartung des Gerätes darf nicht von Kindern ausgeführt werden, es sei denn, dass dies unter Aufsicht passiert und es sich um Kinder handelt, die älter als 16 Jahre sind und im Voraus ausreichend über den Gebrauch/die Wartung informiert worden sind. Sorgen Sie dafür, dass sich das Gerät nicht in Anwesenheit von Kindern unter 16 Jahren befindet.
- Dieses Gerät eignet sich zum Gebrauch im Haushalt oder ähnlichen Umgebungen, wie z.B.:
 - Küchenzeile für Personal in Geschäften, Büros oder anderen professionellen Umgebungen
 - Bauernhöfe
 - Hotel-/Motel-/Gästezimmer u.ä.

Achtung: das Gerät darf nicht mit einer externen Zeitschaltuhr oder Fernbedienung gebraucht werden.

- Bitte alle Anweisungen vor dem Gebrauch durchlesen.
- Vor der Benutzung prüfen, ob die Spannung, die auf dem Gerät angegeben ist, mit der Spannung Ihres Stromnetzes übereinstimmt.
- Lassen Sie das Netzkabel nicht über den Tisch oder die Anrichte hängen, oder in Kontakt mit heißen Oberflächen kommen.
- Benutzen Sie das Gerät niemals, wenn die Kabelschnur oder der Stecker beschädigt ist, nach beeinträchtigtem Funktionieren des Gerätes, oder wenn das Gerät beschädigt ist. Bringen Sie in solchen Fällen das Gerät zur nächsten qualifizierten Servicestelle zur Überprüfung und/oder Reparatur.
- Beim Einsatz des Gerätes in Anwesenheit von Kindern ist strenge Aufsicht geboten.
- Die Verwendung von Zubehör, das nicht vom Hersteller empfohlen oder verkauft wird, besteht die Gefahr von Brand, elektrischen Schlages oder von Verletzungen.
- Ziehen Sie den Stecker aus der Steckdose, wenn das Gerät nicht im Einsatz ist, Einzelteile montiert oder demontiert werden, oder das Gerät gereinigt wird. Ziehen Sie den Stecker direkt am Stecker selber und nicht an der Kabelschnur aus der Steckdose.
- Lassen Sie das im Betrieb befindliche Gerät nicht unbeaufsichtigt.
- Stellen Sie das Gerät nicht in der Nähe oder auf einer Gasflamme, einer elektrischen Platte oder an einer Stelle ab, auf der es in Kontakt mit einem Elektroofen oder einem anderen heißen Geräten kommen kann.
- Benutzen Sie das Gerät nicht im Freien.
- Benutzen Sie das Gerät ausschließlich für den Zweck, für den es gedacht ist.

- Stellen Sie das Gerät immer auf eine stabile, flache und trockene Oberfläche.
- Das Gerät ist nur auf den privaten Gebrauch ausgelegt. Der Hersteller ist nicht verantwortlich für Unfälle, die als Folge von unsachgemäßem Gebrauch des Geräts oder Nichtbefolgen der in dieser Anleitung aufgeführten Regeln entstehen.
- Sämtliche Reparaturen, abgesehen von der gewöhnlichen Pflege, sind durch den Hersteller oder dessen Kundendienst zu übernehmen.
- Das Gerät, das Kabel oder den Stecker niemals in Wasser oder in andere Flüssigkeiten tauchen.
- Sorgen Sie dafür, dass Kinder das Netzkabel oder das Gerät nicht berühren können.
- Netzkabel vor scharfen Kanten, heißen Gegenständen oder anderen Wärmequellen schützen.
- Beim ersten Gebrauch Verpackungsmaterial und mögliche Werbeaufkleber komplett entfernen.
- Eingeschaltetes Gerät nie unbeaufsichtigt stehen lassen.
- Verwenden Sie das Gerät nicht im Freien.
- Gerät nur für den vorgesehenen Zweck verwenden.
- Vor Gebrauch überprüfen, ob die auf dem Gerät angegebene Spannung mit dem des Stromnetzes übereinstimmt.
- Das Netzkabel muss stets an eine Steckdose angeschlossen werden, die gemäß den örtlichen Standards und Normen isoliert und geerdet wurde.
- Verwenden Sie nur das mit dem Gerät mitgelieferte Zubehör.
- Verwenden Sie das Gerät nie, wenn das Netzkabel oder der Stecker beschädigt ist, wenn es nicht richtig funktioniert oder beschädigt ist. Bringen Sie das Gerät in diesem Fall zur Durchsicht, Reparatur oder für elektrische/mechanische Anpassungen zum Kundendienst von DOMO oder zum nächstgelegenen Servicecenter. Versuchen Sie nie, das Gerät selbst zu reparieren.
- Tauchen Sie das Gerät, das Kabel oder den Stecker auf keinen Fall in Wasser oder andere Flüssigkeiten. Dies dient der Vermeidung von elektrischen Stromschlägen und Feuer.
- Verwenden Sie das Gerät nicht mit nassen Händen.
- Dieses Gerät ist mit einem kurzen Netzkabel ausgestattet, um das Risiko zu vermeiden, dass Personen oder Gegenstände über/an einem längeren Netzkabel hängenbleiben oder darüber fallen. **DIESES GERÄT SOLLTE AUF KEINEN FALL MIT EINEM VERLÄNGERUNGSKABEL VERWENDET WERDEN.**
- Rollen Sie das Netzkabel vollständig ab, um eine Überhitzung des Kabels zu vermeiden.
- Lassen Sie das Netzkabel nicht auf einer heißen Oberfläche oder über einen Tischrand oder eine Arbeitsplatte herunter hängen.
- Lassen Sie das Netzkabel nicht unter oder rund um das Gerät hängen.
- Ziehen Sie nie am Gerät oder am Netzkabel, um den Stecker aus der Steckdose zu ziehen.
- Verwenden Sie das Gerät auf keinen Fall, wenn sich Wasser darin befindet oder wenn Einzelteile nach der Reinigung noch feucht sind.

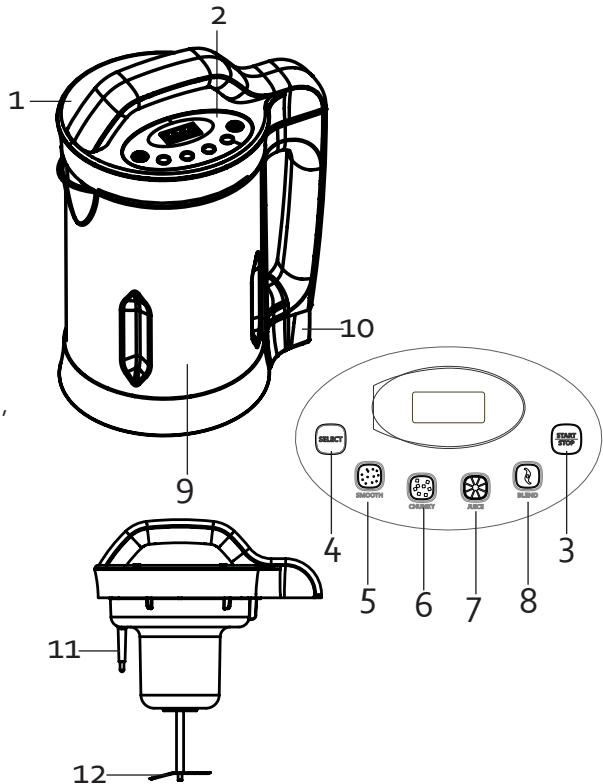
- Benutzen Sie das Gerät niemals ohne Zutaten.
- Seien Sie besonders beim Anfassen von scharfen Zubehöreilen, wie Messern, vorsichtig. Fassen Sie die Zubehöreile erst an, wenn sie im Gerät vollständig zum Stillstand gekommen sind.
- Wenn das Gerät nicht gut gewartet wird, kann dies die Lebensdauer des Geräts drastisch verringern und eine Gefahrensituation verursachen.
- Für Unfälle oder Schäden, die durch die Nichtbefolgung dieser Regeln verursacht werden, haften Sie selbst. Weder der Hersteller noch der Importeur oder der Lieferant können in solchen Fällen zur Verantwortung gezogen werden.

BEWAHREN SIE DIESE HINWEISE ZUM SPÄTEREN NACHSCHLAGEN AUF

DE

TEILE

1. Deckel
2. Bedienpanel
3. An-/Ausschalter 'START/ STOP'
4. Programmwahlknopf 'SELECT'
5. Indikation Programm 'Smooth'
6. Indikation Programm 'Chunky'
7. Indikation Programm 'Juice'
8. Indikation Programm 'Blend'
9. Gehäuse
10. Stromanschluss
11. Überlaufsensor
12. Messer

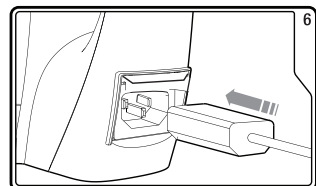
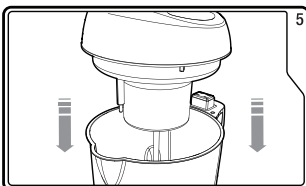
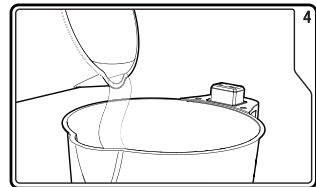
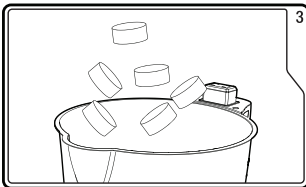
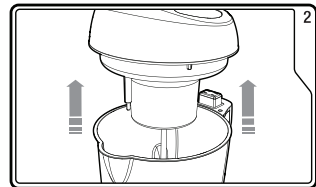
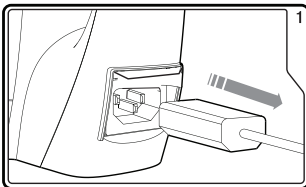


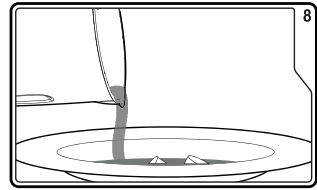
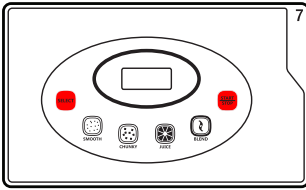
GEBRAUCH

1. Sorgen Sie dafür, dass das Gerät nicht eingeschaltet ist, wenn Sie die Zutaten zufügen. Entfernen Sie den Stecker vom Gerät.

2. Entfernen Sie den Deckel. Seien Sie dabei vorsichtig, dass Sie sich nicht an den Messer verletzen.
3. Geben Sie alle Zutaten in den Behälter.
4. Fügen Sie zum Schluss das Wasser bzw. die Brühe hinzu. Achten Sie dabei darauf, dass Sie die min./max. Menge nicht überschreiten. Sorgen Sie dafür, dass das Gerät immer bis zum Mindestfüllstand (1300 ml) oder bis zum maximalen Füllstand (1700 ml) gefüllt ist.
5. Setzen Sie den Deckel wieder auf das Gerät. Achten Sie dabei darauf, dass der Deckel korrekt auf dem Gerät sitzt.
6. Stecken Sie das Stromkabel in die vorgesehene Buchse an der Rückseite des Gerätes. Die Kontrolllampchen des Gerätes werden eine nach der anderen blinken.
7. Wählen Sie das gewünschte Programm (Smooth/Chunky/Juice/Blend), indem Sie auf den entsprechenden Programmknopf 'SELECT' drücken. Bestätigen Sie Ihre Wahl, indem Sie den Start Knopf 'START/STOP' drücken. Auf dem LED-Bildschirm sehen Sie einen Countdown.
Achtung das Gehäuse erwärmt sich.
8. Wenn das Programm beendet ist, hören Sie eine Minute lang einen Endton. Nach einer Minute schaltet sich das Gerät automatisch aus. Sehen Sie vorsichtig, wenn sie die Suppe ausgießen.

Achtung: Wenn Sie das Gerät während des Programms ausgießen möchten oder das Programm ändern wollen, halten Sie den An-/Ausschalter gedrückt.





SPEICHERFUNKTION

Wenn Sie das Hinzufügen einer Zutat vergessen haben, können Sie dies, während das Gerät in Betrieb ist, einfach durch das Öffnen des Deckels tun. Der Suppenmacher speichert das aktuelle Programm für 2 Minuten. Fügen Sie die vergessenen Zutaten hinzu und setzen Sie den Deckel wieder auf das Gerät. Das Programm läuft einfach weiter.

DIE PROGRAMME

Smooth: Erwärmen + mixen

Mit der Smooth-Funktion erhalten Sie feingemixte Suppe. So können Sie mit dieser Funktion auf einfache Weise Velouté kochen. Das Programm dauert 21 min. Das Gerät erwärmt sich und wird die Zutaten zum Kochen bringen. Nach ca. 11 min. wird das Gerät die Suppe zum ersten Mal kurz mixen. Danach wird es die Suppe weiter kochen. Nach ca. 15 min. wird das Gerät die Suppe zum zweiten Mal mixen und nach ca. 18 min. wird die Suppe zum letzten Mal feingemixt. Das Programm ist beendet, wenn die Kontrollleuchte 'Smooth' zu blinken beginnt und Sie eine Minute lang einen Piepton hören.

Chunky: Erwärmen

Die Chunky-Funktion eignet sich perfekt für Suppen, wobei das Gemüse in Stücken bleiben soll. Sorgen Sie dafür, dass das Gemüse in mundgerechte Stücke geschnitten ist. Das Gerät mixt die Suppe nicht, sondern kocht sie nur. Das Chunky-Programm dauert 28 min. Das Programm ist beendet, wenn Sie eine Minute lang den Piepton hören und die Kontrollleuchte 'Chunky' zu blinken beginnt. Wenn Sie nach dem Kochen mit der Konsistenz der Suppe nicht zufrieden sind, können Sie noch stets die Mixer-Funktion anwenden.

Juice: mixen

Die Juice-Funktion ist ideal zur Zubereitung eines Smoothies, Milchshakes oder für andere kalte Getränke geeignet. Das Programm dauert 2 Minuten. Nach dem Ende blinkt die Kontrollleuchte 'Juice' und Sie hören eine Minute lang einen Piepton. Das Programm mixt nur und wärmt die Zutaten nicht auf.

Blend: mixen + reinigung

Wenn Ihre Suppe noch nicht die gewünschte Struktur besitzt, können Sie diese mit dieser Funktion noch etwas weiter mixen. Wählen Sie das Programm 'Blend' und bestätigen Sie es

mit der Start-Taste. Halten Sie die Start-Taste gedrückt, bis die gewünschte Struktur erreicht ist. Bei diesem Programm wärmt der Mixer nicht auf. Wir empfehlen Ihnen, die Blend-Funktion nicht länger als 20 Minuten ununterbrochen zu benutzen. Auf diese Art und Weise können Sie das Gerät nach der Verwendung auch reinigen.

REINIGUNG UND WARTUNG

- Das Gerät darf nicht in der Spülmaschine gereinigt werden.
- Entfernen Sie den Deckel des Gerätes und reinigen Sie diesen mit einem feuchten Tuch.
- Seien Sie vorsichtig, dass Sie sich nicht an dem Messer verwunden.
- Füllen Sie den Behälter nach Benutzung mit warmem Wasser und etwas Spülmittel. Reinigen Sie das Gerät mit der Blend-Funktion (siehe Kapitel 'Verwendung'). Reinigen Sie den Mixer mit einem weichen Schwamm. Benutzen Sie keine Scheuerschwämme, die Kratzer am Boden verursachen können.
- Trocknen Sie den Deckel und den Mixer nach dem Spülen ab.
- Das Gerät darf nicht unter Wasser getaucht werden.

PROBLEME UND LÖSUNG

Problem	Ursache	Lösung
Die Kontrolllampchen brennen nicht.	Es gibt ein Problem mit dem Anschluss.	Kontrollieren Sie, ob der Netzstecker richtig angeschlossen ist.
	Es befinden sich zu viele Zutaten im Mixer, wodurch der Deckel nicht gut auf dem Gerät sitzt.	Entfernen Sie ein paar der Zutaten, so dass der Deckel korrekt auf das Gerät gesetzt werden kann.
Das Kontrolllampchen des gewählten Programms blinkt, das Gerät funktioniert jedoch nicht.	Sie haben das Programm nicht mit dem Startknopf bestätigt.	Drücken Sie auf die Start-Taste.
Das Gerät stoppt.	Sie haben zu wenig Feuchtigkeit hinzugegeben.	Das Gerät hat eine Trockenkochsicherung. Es schaltet sich ab, wenn zu wenig Feuchtigkeit benutzt wird.
Die Kontrolllampe des gewählten Programms beginnt zu blinken und Sie hören einen mehrfachen Signalton	Sie haben zu viel Feuchtigkeit hinzugegeben.	Das Gerät hat einen Überlaufschutz, der dafür sorgt, dass das Gerät nicht überlaufen kann. Gießen Sie etwas Wasser aus dem Suppen-Kocher.

Problem	Ursache	Lösung
	Der Überlaufsensor ist verschmutzt.	Reinigen Sie den Sensor mit einem feuchten Tuch.
Die Zutaten sind verbrannt.	Das Gerät wurde nicht entsprechend der min./max. Markierung gefüllt.	Achten Sie darauf, dass der Boden des Gerätes mit Feuchtigkeit bedeckt ist und dass der Behälter stets zwischen der min. und max. Markierung gefüllt ist.

VIELGESTELLTE FRAGEN

Kann ich auch kalte Suppen, wie z.B. Gazpacho, mit dem Mixer machen?

Ja, das ist kein Problem. Sie haben die Wahl zwischen den Programmen 'Chunky', 'Smooth' und 'Juice'. Die Suppe wird hierbei erst gekocht und kann danach im Kühlschrank abgekühlt werden.

Der Mixer funktioniert nicht. Was kann das sein?

Das Gerät hat einen eingebauten Überhitzungsschutz. Wenn das Gerät zu warm wird, schaltet es sich automatisch von selbst ab. Es kann passieren, dass das Gerät überhitzt, wenn Sie mehrere Male nacheinander Suppe kochen, ohne das Gerät zwischendurch ausreichend abkühlen zu lassen. In so einem Fall reicht es das Gerät ca. 30 min. abkühlen zu lassen. Danach sollte das Gerät wieder funktionieren.

Auch wenn die Mixer-Funktion länger als 20 Sek. benutzt worden ist wird die eingebaute Sicherung das Gerät abschalten. Warten Sie in diesem Fall ca. 10 Sek. bevor Sie die „Blend“-Taste erneut drücken.

Was mache ich, wenn Zutaten am Boden des Gerätes anbrennen?

Achten Sie darauf, dass Sie stets eine Tasse Wasser oder Brühe zu den Zutaten gießen, so dass die Zutaten keinen direkten Kontakt mit dem Wärmesystem des Gerätes bekommen können.

Funktioniert das Gerät auch ohne Deckel?

Ja, das Gerät hat eine Speicherfunktion von 2 Minuten. Dies bedeutet, dass Sie 2 Minuten lang z. B. noch Zutaten hinzufügen können. Setzen Sie den Deckel innerhalb der zwei Minuten zurück auf das Gerät und das Programm läuft einfach weiter.

Kann ich das Gerät auch für andere Zubereitungen als Suppe gebrauchen?

Ja, Sie können mit dem Gerät auch herrliche Smoothies, Kompott, Soßen oder Milchshakes machen.

Kann ich auch Fleisch zu Suppe hinzufügen?

Ja. Benutzen Sie hierfür das „Chunky“-Programm. Das Fleisch wird zusammen mit dem Gemüse gar gekocht. Schneiden Sie das Fleisch in kleine Stücke von maximal 2 x 2 cm.

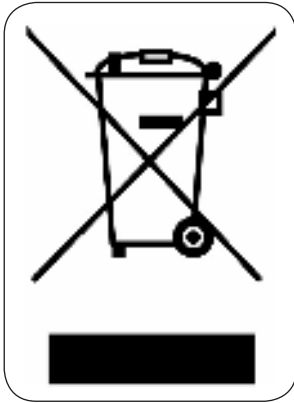
Was ist die maximale Suppenmenge, die ich kochen kann?

Die maximal zugelassene Menge für einen Kochvorgang beträgt 1,7 l. Sie finden eine min./max. Markierung an der Innenseite des Gerätes. Die maximale Menge darf nicht überschritten werden. Falls Sie doch die maximale Menge überschritten haben wird der Überlaufschutz dafür sorgen, dass das Gerät mit dem Programm stoppt.

Kann ich die Zubereitungszeiten der Programme ändern?

Nein. Diese Zeiten sind standardmäßig eingestellt und sorgen für ein optimales Resultat.

ENTSORGEN



Dieses Symbol auf dem Produkt oder seiner Verpackung weist darauf hin, dass dieses Produkt nicht als normaler Haushaltsabfall zu behandeln ist, sondern an einem Sammelpunkt für das Recycling von elektrischen und elektronischen Geräten abgegeben werden muss. Durch Ihren Beitrag zum korrekten Entsorgen dieses Produkts schützen Sie die Umwelt und die Gesundheit Ihrer Mitmenschen. Umwelt und Gesundheit werden durch falsches Entsorgen gefährdet. Weitere Informationen über das Recycling dieses Produkts erhalten Sie von Ihrem Rathaus, Ihrer Müllabfuhr oder dem Geschäft, in dem Sie das Produkt gekauft haben.



Das Verpackungsmaterial ist wiederverwertbar. Entsorgen Sie die Verpackung umweltgerecht und führen Sie sie der Wertstoffsammlung zu.

WARRANTY

Dear client ,

All of our products are always submitted to a strict quality control before they are sold to you. Should you nevertheless experience problems with your device, we sincerely regret this.

In that case, we kindly request you to contact our customer service.

Our staff will gladly assist you.



+32 14 21 71 91



info@linea2000.be

Monday – Thursday: 8.30 – 12.00 and 13.00 – 17.00

Friday: 8.30 – 12.00 and 13.00 – 16.30

This appliance has a two year warranty period. During this period the manufacturer is responsible for any failures that are the direct result of construction failure. When these failures occur the appliance will be repaired or replaced if necessary. The warranty will not be valid when the damage to the appliance is caused by wrong use, not following the instructions or repairs executed by a third party. The guarantee is issued with the original till receipt. All parts, which are subject to wear, are excluded from the warranty.

If your device breaks down within the 2-year warranty period, you can return the device together with your receipt to the shop where you purchased it.

The guarantee on accessories and components that are liable to wear-and-tear is only 6 months.

The guarantee and responsibility of the supplier and manufacturer lapse automatically in the following cases:

- If the instructions in this manual have not been followed.
- In case of incorrect connection, e.g., electrical voltage that is too high.
- In case of incorrect, rough or abnormal use.
- In case of insufficient or incorrect maintenance.
- In case of repairs or alterations to the device by the consumer or non-authorized third parties.
- If the customer used parts or accessories that are not recommended or provided by the supplier / manufacturer.

SAFETY INSTRUCTIONS

- This appliance may be used by children from the age of 16 and up, and also by persons with a physical or sensory limitation, as well as mentally limited persons or persons with a lack of experience and knowledge. But only on the condition that these persons have received the necessary instructions on how to use this appliance in a safe way and know the dangers that can occur by using this appliance.
- Children cannot be allowed to play with the appliance.
- Maintenance and cleaning of the appliance may not be done by children, unless they are older than 16 years old and are under supervision. Keep the appliance out of reach of children younger than 16 years old.
- This appliance is suitable to be used in a household environment and in similar surroundings such as:
 - Kitchen for personnel of shops, offices or other similar professional surroundings
 - Farms
 - Hotel or motel rooms and other surroundings with a residential character
 - Guest rooms or similar

Attention: This appliance cannot be used with an external timer or a separate remote control.

- Read all instructions before use.
- Before use, check if the voltage stated on the appliance corresponds with the voltage of the power net at your home.
- Do not let the cord hang on a hot surface or on the edge of a table or counter top.
- Never use the appliance when the cord or plug is damaged, after malfunction or when the appliance itself is damaged. In that case, take the appliance to the nearest qualified service center for check-up and repair.
- Close supervision is necessary when the appliance is used near or by children.
- The use of accessories that are not recommended or sold by the manufacturer can cause fire, electrical shock or injuries.
- Unplug the appliance when it is not in use, before assembling or disassembling any parts and before cleaning the appliance. Put all buttons and knobs into the 'off' position and unplug the appliance by grasping the plug. Never unplug by pulling the cord.
- Do not leave a working appliance unattended.
- Never place this appliance near a gas stove or electrical stove or in a place where it may come into contact with a warm appliance.
- Do not use the appliance outdoors.
- Only use the appliance for its intended use.
- Always use the appliance on a steady, dry and level surface.
- Only use the appliance for domestic use. The manufacturer can not be held responsible for accidents that result from improper use of the appliance or not following the instructions

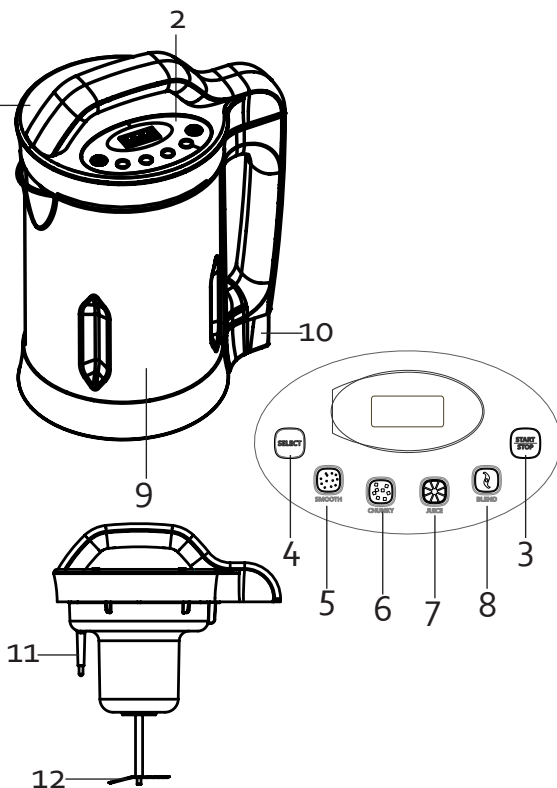
described in this manual.

- All repairs should be carried out by the manufacturer or its aftersales service.
- Never immerse the appliance, the cord or the plug in water or any other liquid.
- Make sure that children do not touch the cord or appliance.
- Keep the cord away from sharp edges and hot parts or other heat sources.
- Before use, remove all packaging materials and any promotional stickers.
- Never leave the appliance unattended while it is functioning.
- Do not use or store this appliance outdoors.
- Do not use this appliance for other than intended use.
- Check carefully that the voltage and frequency of the power net match the indications on the rating label of the appliance.
- The plug must be plugged into an appropriate outlet that is installed and grounded in accordance with all local standards and requirements.
- Only use the utensils delivered with the appliance.
- Do not operate this appliance with a damaged cord or plug or in the event the appliance malfunctions or has been damaged in any manner. Return the appliance to the DOMO Service Department or its service agent for examination, repair, or electrical or mechanical adjustment. Do not try to repair the appliance yourself.
- To protect against electrical shock or burns, do not immerse unit, cord, or plug in water or other liquid.
- Do not operate the appliance with wet hands.
- A short power supply cord is provided to reduce the risk of becoming entangled in or tripping over a longer cord. **DO NOT USE WITH AN EXTENSION CORD.**
- Unwrap the cord completely to prevent overheating of the cord.
- Do not let the power supply cord hang over the edge of a counter, or touch hot surfaces.
- Do not allow the power cord supply to run underneath or around the unit.
- Never pull the cord or appliance to remove the plug from the socket.
- Do not use the appliance if there is any water in it or the parts are still wet after cleaning.
- Do not use the appliance without ingredients.
- Handle with great care when using sharp accessories like knives. Only touch the accessories when they stopped moving inside the appliance.
- Failure to maintain this appliance in a clean condition could adversely affect the life of the appliance and possibly result in a hazardous situation.
- Any injury or damage caused by failure to comply with these rules are at your own risk. Neither the manufacturer, importer, or the supplier may be held liable.

SAVE THESE INSTRUCTIONS FOR FUTURE REFERENCE

PARTS

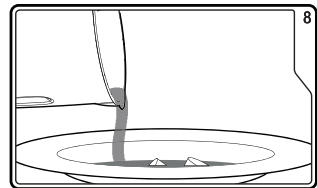
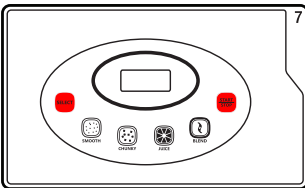
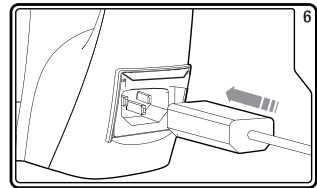
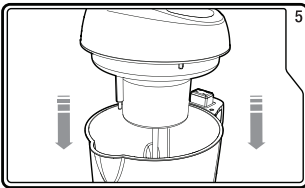
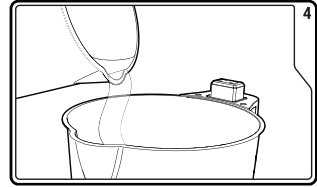
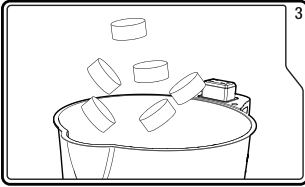
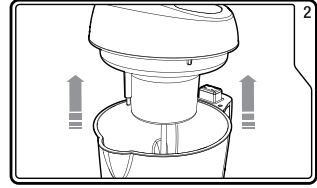
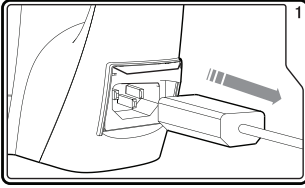
1. Lid
2. Control panel
3. On-off button 'START/STOP'
4. Setting button 'SELECT'
5. Indication smooth-function
6. Indication chunky-function
7. Indication juice-function
8. Indication blend-function
9. Jug
10. Power socket
11. Overfill sensor
12. Blade



USE

1. Ensure the soup maker is unplugged before adding the ingredients.
2. Remove the lid. Be careful not to touch the blade.
3. Place all the ingredients in the soup maker.
4. Add the water or broth last, filling it up to between the min and max indication lines. Make sure that the appliance is always filled between the minimum (1300 ml) and maximum (1700 ml) indicators.
5. Place the lid back onto the jug. Ensure it is securely in place.
6. Plug the cable in the power socket at the bottom of the handle. The indicator lights will blink one by one.
7. Select the required program (smooth/chunky/juice/blend) by pressing the setting button 'SELECT'. Confirm with the start button 'START/STOP'. The LED screen has a countdown timer.
Attention: the jug will heat up.
8. When the programme is finished, a signal will sound for one minute. After one minute, the appliance will turn itself off automatically. Be careful when you pour out the soup!

Caution: if you want to turn the appliance off during the programme or want to change the programme, press and hold the on/off button for a few seconds.



MEMORY FUNCTION

If you have forgotten to add an ingredient, you can still do this while the appliance is running by just removing the lid from the appliance. The soup maker will remember the current programme for 2 minutes. Add the forgotten ingredients and replace the lid. The programme will continue.

SETTINGS

Smooth: heat + mix

The smooth-function is perfect for a soup with a smooth consistency. The program lasts for 21 minutes. The program ensures the ingredients are blended to the right consistency and gently cooked at the right temperature. At first the appliance will start heating, en the vegetables will be cooked. After 11 minutes the soup maker mixes the ingredients briefly. After this the

soup will boil. After 15 minutes the appliance will mix the soup briefly for a second time. After 18 minutes the soup will be mixed to a smooth consistency. The programme is completed when the 'smooth' indicator light begins to flash and a signal is sounded for one minute.

Chunky: heat

The chunky-function is perfect for soups requiring a chunkier consistency. For chunky soup there is no blending process, just heating. It is therefore recommended that you cut the vegetables into the desired size. The device does not mix the soup but only cooks it. The program lasts for 28 minutes. The programme is completed when the signal sounds for one minute and the 'chunky' indicator light flashes. The program ensures the ingredients are heated for longer to ensure the ingredients are fully cooked. If you are not satisfied with the consistency of your soup; you can use the blend-function afterwards.

Juice: mix

The juice function is ideal for preparing a smoothie, milkshake or other cold drinks. The programme takes 2 minutes. When completed, the 'juice' indicator light and a signal will sound for one minute. This programme mixes only and therefore does not heat up the ingredients.

Blend: mix and cleaning

If your soup does not have the desired consistency, you can continue to mix the soup with this function. Select the 'Blend' programme and confirm by pressing the start button. Press and hold the start button until you have the desired consistency. The blender does not heat with this programme. We advise you not to use the blend function for longer than 20 seconds at a time. This is also how you can clean the appliance after use.

CLEANING AND MAINTENANCE

- Do not place the appliance in the dishwasher.
- Remove the lid and clean with a damp cloth.
- Be careful when cleaning the blade.
- Fill the jug with warm water and a little bit of soap. Clean your appliance with the blend function (see the section on use). Clean the inside of the jug with a soft sponge. Do not use a scouring pad as this will scratch the base.
- After cleaning, dry all parts thoroughly.
- Do not immerse the appliance in water.

PROBLEMS AND SOLUTIONS

Problem	Cause	Solution
The lights on the display are off	There is a problem with the connection	Check if the power cord is properly connected
	There are too many ingredients in the jug, the lid is not in place	Remove some of the ingredients. Ensure the lid is in place
The light of the chosen setting is on, but the appliance doesn't work	You didn't confirm the setting with the start button	Press the start button
The appliance stops working	There is not enough liquid in the jug	The appliance has a boil dry protection. The appliance will shut down when there is not enough liquid used
You can hear several beeps and the light of the chosen program blinks	There is too much liquid in the appliance	The appliance has sensor to make sure it doesn't overflow. Pour some of the liquid from the jug.
	The overfill sensor is dirty	Clean the sensor with a damp cloth
The food is burned	The jug wasn't filled between the min and max indication lines.	Ensure the base is always covered with liquid, between the min and max indication.

FREQUENTLY ASKED QUESTIONS

Can I make cold soups like Gazpacho in my soup maker?

Yes. First cook the soup using the chunky, smooth or juice setting. Then simply let the soup cool or refrigerate.

The soup maker stops working

The appliance has a safety thermostat. When the appliance is overheated it stops working. This can happen when you use the soup maker multiple times in a row. If this problem occurs, remove the food and allow the appliance to cool for half an hour. It should now work correctly.

If the blend function is used continuously for more than 20 sec., the safety will turn off the appliance. When this happens wait for 10 seconds before reusing the blend function.

What if food burns on the base of the appliance?

Always make sure you add water or broth to the ingredients. When the food is not in direct contact with the heating on the base it will not burn.

Does the appliance work when I remove the lid?

Yes, the appliance has a memory function for two minutes. This means that you have two minutes to, for example, add additional ingredients. Replace the lid on the appliance within the two minutes and the programme will simply continue.

Can I use the appliance to make anything other than soup?

Yes. The soup maker can also be used to make delicious smoothies, compote, sauces, and milkshakes.

Can I add meat in the soup maker?

Yes. Only use the Chunky-function. The meat will be cooked together with the vegetables. Mince the meat in small pieces, max. 2 by 2 cm.

What is the capacity of the soup maker?

The maximum capacity you can make in one cycle is 1,7 l.

The min. and max. capacity are indicated on the inside of the jug. Do not fill the soup maker above the max. line. Otherwise the overfill sensor will go into safety and cut the power.

Can I change the times on the settings smooth, chunky and juice?

No. These times are preset and should give the best results.

ENVIRONMENTAL GUIDELINES



This symbol on the product or on its packaging indicates that this product may not be treated as household waste. Instead it must be brought to the applicable collection point for recycling of electrical and electronic equipment. By ensuring this product is disposed of correctly, you will help prevent potential negative consequences for the environment and human health, which could otherwise be caused by inappropriate waste handling of this product. For more detailed information about recycling of this product, please contact your local city office, your household waste disposal service or the shop where you purchased the product.



The packaging is recyclable. Please treat the packaging ecologically.

GARANTIA

Este aparato tiene un periodo de garantía de 2 años a partir de la fecha de compra. Durante el periodo de garantía, el distribuidor será completamente responsable de los defectos directamente asignables a errores del material y fabricación. Cuando se detecten este tipo de errores, y siempre que se estime necesario, el aparato se sustituirá o reparará. A partir de ese momento, el periodo de garantía de 2 años no volverá a iniciarse, sino que seguirá siendo de 2 años a partir del momento de compra. La garantía se concede sobre la base del recibo de caja.

La garantía de los accesorios y componentes sujetos a desgaste es de 6 meses.

La garantía y la responsabilidad/imputabilidad del proveedor y el fabricante expiran automáticamente en los siguientes casos:

- Cuando no se cumplan las instrucciones que aparecen en este manual.
- En el caso de una conexión inadecuada, por ejemplo, a una tensión eléctrica demasiado alta.
- En caso de uso incorrecto, brusco o anormal.
- En caso de insuficiente o incorrecto mantenimiento.
- Si el consumidor o un tercero no autorizado realizan reparaciones o modificaciones en el aparato.
- Si se usan componentes o accesorios que no están recomendados o que no son suministrados por el proveedor/fabricante.

INSTRUCCIONES DE SEGURIDAD

- Este aparato está diseñado para ser utilizado por niños a partir de 16 años de edad y por personas con discapacidades físicas, sensoriales o mentales, o por personas que no dispongan de suficiente experiencia y conocimientos, a no ser que sean supervisados o instruidos inicialmente en la utilización segura del aparato y los posibles peligros.
- Los niños deben estar siempre bajo supervisión, para asegurar que no juegan con el aparato.
- El mantenimiento y la limpieza del aparato no pueden efectuarse por niños, a no ser que tengan más de 16 años de edad y sean supervisados. Mantenga el aparato y el cordón eléctrico fuera del alcance de niños menores de 16 años.
- Este aparato está diseñado para ser utilizado en un entorno doméstico y en entornos similares como:
 - En la cocina para el personal de tiendas, oficinas y otros entornos profesionales similares.
 - En las fincas.
 - En las habitaciones de hoteles y moteles y otros entornos con un carácter residencial.
 - En los cuartos de huéspedes o similares.

Atención: el aparato no puede ser utilizado con un temporizador externo o un mando a distancia separado.

- Lea todas las instrucciones antes del uso.
- Antes de utilizarlo, compruebe si el voltaje indicado en el aparato corresponde al voltaje de la electricidad de su casa.
- No permita que el cable cuelgue sobre una superficie o el borde de una mesa o encimera.
- No utilice nunca el aparato si el cable o el enchufe están dañados, después de un mal funcionamiento de la unidad o si están dañados. Lleve el aparato al distribuidor autorizado más cercano centro para la inspección y reparación.
- Se requiere supervisión cuando el aparato es usado por o cerca de niños.
- El uso de accesorios no recomendados o vendidos por el fabricante puede causar incendios, descargas eléctricas o lesiones.
- Desenchufe la toma de corriente cuando no se usa, para montar o desmontar piezas y antes de limpiarlo. Ponga todos los botones en posición desconectado ("off") y desconecte el enchufe de la toma de corriente. Nunca tire del cable para desenchufarlo.
- No deje que el aparato funcione sin supervisión.
- No encienda nunca el aparato cerca de una estufa de gas o eléctrica, ni en un lugar donde pueda entrar en contacto con un horno eléctrico o con otro aparato caliente.
- No utilice el aparato en el exterior.
- Utilice el aparato sólo para el fin para el que se ha fabricado.
- Coloque siempre el aparato sobre una superficie firme, horizontal y seca.
- Utilice el aparato sólo para uso doméstico. El fabricante no es responsable de los accidentes que resulten del uso incorrecto del aparato, ni del incumplimiento de las normas

establecidas en este manual.

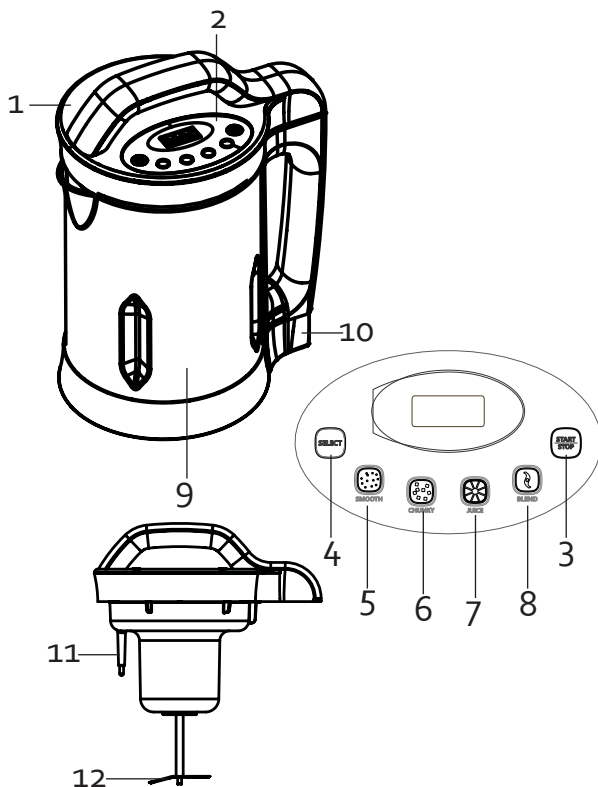
- Todas las reparaciones aparte del mantenimiento ordinario de la unidad deben ser efectuadas por el fabricante o por su servicio post-venta.
- No sumerja nunca el aparato, el cable o el enchufe en agua o cualquier otro líquido.
- Asegúrese de que los niños no puedan tocar el cable eléctrico o el aparato.
- Mantenga el cable alejado de bordes afilados y piezas calientes u otras fuentes de calor.
- Antes del primer uso retire todos los materiales de embalaje y etiquetas de promoción.
- No deje nunca sin vigilancia un aparato en marcha.
- No utilice el aparato al aire libre.
- Utilice el aparato únicamente para el fin para el que está destinado.
- Antes de utilizarlo, compruebe si el voltaje indicado en el aparato coincide con el voltaje de la red eléctrica de su vivienda.
- El cable de alimentación debe estar conectado a una toma de corriente que debe haber sido instalada y conectada a tierra de acuerdo con las normas y reglamentos locales.
- Solo debe utilizar los accesorios que se suministran con el aparato.
- No utilice nunca el aparato si el cable de alimentación o el enchufe están dañados, después de un mal funcionamiento del aparato o cuando el aparato está dañado. En el caso de que el aparato esté dañado, llévelo al servicio de postventa de DOMO o al centro de servicio cualificado más cercano para su inspección, reparación o para realizar ajustes eléctricos/ mecánicos. Nunca intente reparar el aparato por su cuenta.
- Nunca sumerja el aparato, el cable de alimentación o el enchufe en agua o en cualquier otro líquido. Esto evitará choques eléctricos o incendios.
- No utilice el aparato con las manos mojadas.
- Este aparato está provisto de un cable de alimentación corto para evitar que personas u objetos se enreden en el mismo o se caigan. **NUNCA UTILICE EL APARATO CON UN CABLE ALARGADOR.**
- Desenrolle el cable de alimentación completamente para evitar el sobrecalentamiento del mismo.
- No deje que el cable de alimentación cuelgue sobre superficies calientes o sobre el borde de una mesa o encimera.
- No permita que el cable de alimentación cuelgue por debajo o alrededor del aparato.
- Nunca tire del aparato o del cable de alimentación para retirar el enchufe de la toma de corriente.
- No utilice el aparato si todavía queda agua en la cubeta o si las piezas aún está húmedas después de la limpieza.
- Nunca utilice el aparato sin ingredientes.
- Sea especialmente precavido al sujetar accesorios afilados, como las cuchillas. Solo debe tocar los accesorios cuando estos se encuentren completamente parados en el aparato.
- Si no se realiza un correcto mantenimiento del aparato, la vida útil del aparato se reducirá drásticamente y se podrían producir situaciones peligrosas.

- Los accidentes o los daños ocasionados por el no seguimiento de estas normas son su propia responsabilidad. Ni el fabricante, ni el importador ni el distribuidor pueden ser considerados responsables a este respecto.

CONSERVE ESTAS INSTRUCCIONES PARA CONSULTARLAS

PIEZAS

1. Tapa
2. Panel de control
3. Botón de encendido/apagado 'START/STOP'
4. Tecla de selección de programa 'SELECT'
5. Indicación función 'Smooth'
6. Indicación función 'Chunky'
7. Indicación función 'Juice'
8. Indicación función 'Blend'
9. Carcasa
10. Cable de conexión a la red
11. Sensor de desbordamiento
12. Cuchillo

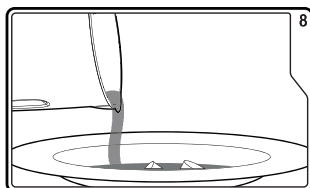
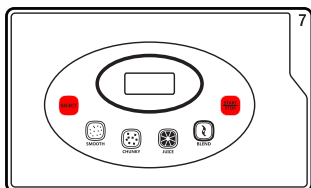
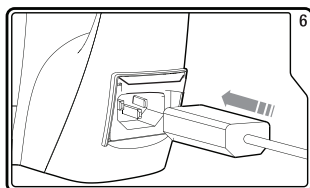
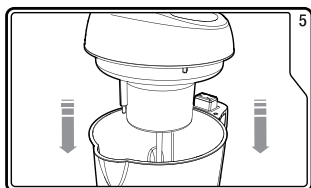
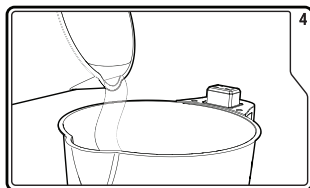
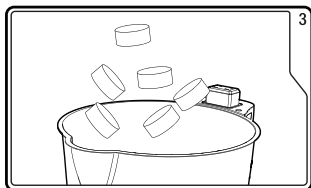
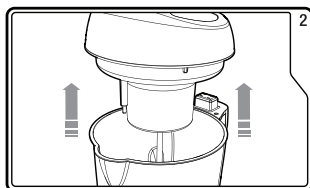
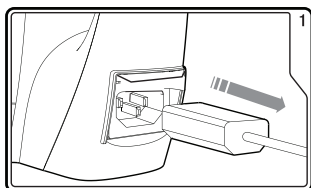


USO

1. Asegúrese de que el aparato no se enciende cuando agrega los ingredientes. Desenchufe el aparato.
2. Retire la tapa. Tenga cuidado con la cuchilla.
3. Coloque todos los ingredientes en la licuadora.
4. Añada el agua o el caldo en último lugar. Tenga en cuenta la indicación mínima y máxima en el interior del aparato. Asegúrese de que el aparato siempre se llena entre la marca mínima (1300 ml) o máxima (1700 ml).
5. Coloque la tapa en la carcasa. Asegúrese de que la tapa está colocada correctamente.

6. Enchufe el cable de conexión a la red en la parte posterior del aparato. Las lámparas indicadoras de los programas parpadearán una a una.
7. Seleccione el programa deseado (smooth/chunky/juice/blend) pulsando la tecla de selección de programa 'SELECT'. Y confirme con la tecla de inicio 'START/STOP'. En la pantalla LED verá un reloj de cuenta atrás. Atención la carcasa se calienta.
8. Cuando el programa se haya completado, se escuchará una señal final durante un minuto. Después de aproximadamente un minuto, el aparato se apagará automáticamente. ¡Tenga cuidado al verter la sopa!

Atención: si desea apagar el aparato durante el programa o quiere cambiar de programa, mantenga pulsado el botón de encendido/apagado brevemente.



FUNCIÓN DE MEMORIA

Si se olvida de añadir un ingrediente, puede hacerlo incluso mientras el aparato está en funcionamiento. Solo tendrá que levantar la tapa del aparato. El aparato para elaborar sopa recuerda el programa actual durante 2 minutos. Añada los ingredientes olvidados y vuelva a colocar la tapa sobre el aparato. El programa continúa normalmente.

PROGRAMAS

Smooth: calentar + mezclar

La función smooth garantiza la obtención de una sopa suave, perfectamente integrada. Con esta función podrá elaborar fácilmente una crema suave. Este programa dura 21 minutos. Primero el aparato se calienta y se llevan las verduras a ebullición. Después de aproximadamente 11 minutos, el aparato mezcla brevemente los ingredientes por primera vez. A continuación, se seguirá cocinando la sopa. Cuando hayan pasado aproximadamente 15 minutos, el aparato mezclará brevemente la sopa por segunda vez. Después de 18 minutos, el aparato mezclará la sopa hasta obtener una masa suave. El programa termina cuando la lámpara indicadora "smooth" empieza a parpadear y se escucha un pitido varias veces.

Chunky: calentar

La función gruesa es ideal para sopas con trozos más grandes. Corte las verduras en el tamaño deseado. La máquina no mezcla la sopa, solo la cocina. Este programa tiene una duración de unos 28 minutos. El programa termina cuando escuche la señal sonora durante un minuto y se encienda la lámpara indicadora "chunky". Si no está satisfecho con la estructura de la sopa, puede utilizar posteriormente el modo de mezcla.

Juice: mezclar

La función "juice" es ideal para preparar un licuado, un batido de leche u otras bebidas frías. El programa tiene una duración de 2 minutos. Una vez acabado el programa, la lámpara indicadora "juice" parpadea y se escucha un pitido durante un minuto. Este programa solo mezcla y, por lo tanto, no calienta los ingredientes.

Blend: mezclar + limpieza

Si la sopa todavía no tiene la estructura deseada, puede mezclarla un poco con esta función. Seleccione el programa "Blend" y confirme con la tecla de inicio. Mantenga pulsada la tecla de inicio hasta que obtenga la estructura deseada. En este programa, la licuadora no calentará. Le recomendamos que no utilice la función de mezcla durante más de 20 segundos ininterrumpidos. De esta manera, usted también puede limpiar su aparato después de usarlo.

LIMPIEZA Y MANTENIMIENTO

- Nunca coloque el aparato en el lavavajillas.
- Retire la tapa de la licuadora y límpiela con un paño húmedo.
- Tenga cuidado al limpiar la cuchilla.

- Después de usar la licuadora, llénela con agua caliente y un poco de jabón. Limpie el aparato con la función "Blend" (véase el capítulo Uso). Limpie la licuadora con una esponja suave. No utilice estropajos abrasivos que pueden rayar el fondo.
- Seque la tapa y la licuadora inmediatamente después de la limpieza.
- Asegúrese de que el aparato nunca se sumerge en agua.

PROBLEMAS Y SOLUCIÓN

Problema	Causa	Solución
Las lámparas de la pantalla no se iluminan	Hay un problema con la conexión	Compruebe que el cable de red se ha colocado correctamente
	Hay demasiados ingredientes en la licuadora, por lo que la tapa no está correctamente colocada	Retire algunos de los ingredientes para poder cerrar bien la tapa
La lámpara del programa seleccionado parpadea, pero el aparato no funciona	No ha confirmado el programa con el botón de inicio	Presione el botón de inicio
El aparato deja de funcionar	Utilice muy poco líquido	El aparato dispone de una protección de funcionamiento en seco. El aparato se apagará cuando se utiliza muy poco líquido
Escuchará un pitido varias veces y parpadeará la lámpara del programa seleccionado	Utiliza demasiado líquido	El aparato tiene un sensor que asegura que el contenido del mismo no rebosa
	El sensor de rebose está sucio	Limpie el sensor con un paño húmedo
Los alimentos se han quemado	No ha llenado la licuadora entre las marcas mínimo y máximo	Asegúrese de que el fondo siempre está cubierto con líquido, hasta la marca mínimo y máximo

PREGUNTAS FRECUENTES

Puedo elaborar sopas frías, como gazpacho, en la licuadora de sopa?

Sí, es posible. Se puede elegir entre los programas "chunky", "smooth" o "juice". Primero la sopa se cocerá. A continuación puede dejar que la sopa se enfríe en el frigorífico.

La licuadora de sopa ha dejado de funcionar.

El dispositivo tiene una protección contra el sobrecalentamiento. Cuando el aparato se calienta demasiado se apagará. Esto puede ocurrir cuando elabora sopa varias veces consecutivamente y el aparato no se ha enfriado lo suficiente después de cada ciclo de cocción. Cuando esto sucede, es suficiente con vaciar la licuadora y dejar que se enfríe durante aproximadamente media hora. Su aparato volverá a funcionar normalmente.

Esta protección también se activará cuando se utiliza el modo de mezcla durante más de 20 segundos. En este caso, debe esperar 10 segundos.

Qué ocurre si se pegan alimentos en el fondo del aparato?

Asegúrese de que siempre agrega una taza de agua o caldo a los ingredientes. Esto hace que los alimentos no entren en contacto directo con el elemento calentador, por lo que no se va a pegar.

El aparato funciona si retiro la tapa?

Sí, la unidad tiene una función de memoria durante dos minutos. Esto significa que usted, por ejemplo, puede añadir ingredientes durante dos minutos. En ese plazo de dos minutos, vuelva a colocar la tapa y el programa continuará normalmente.

Puedo usar el aparato para elaborar otras cosas que no sean sopa?

Sí. También puede utilizar el aparato para elaborar deliciosos batidos, compotas, salsas y cremas.

Puedo añadir carne a la sopa?

Sí. Utilice únicamente el programa "Chunky". La carne se cocinará junto con las verduras. Corte la carne en trozos más pequeños, de un máximo de 2 por 2 cm.

Cuál es el volumen de la licuadora de sopa?

La cantidad máxima permitida de sopa que puede elaborar en un ciclo es de 1,7 litros.

Las cantidades mínimas y máximas se indican en el interior del aparato. No exceda la cantidad máxima. Si lo hace, el sensor de rebose hará que el dispositivo deje de funcionar.

Puedo ajustar los tiempos para los modos "smooth" y "chunky" y "juice"?

No. Estos tiempos se ajustan en fábrica y proporcionan el mejor resultado.

DIRECTRICES MEDIOAMBIENTALES



El símbolo en el producto o en el embalaje indica que este producto no puede ser tratado como residuo doméstico. Se debe llevar a un lugar en el que se reciclan equipos eléctricos y electrónicos. Si se asegura de que este producto se desecha correctamente, usted ayudará a evitar posibles consecuencias negativas para las personas y el medio ambiente que serían causados por un tratamiento de residuos inadecuado. Para obtener información más detallada sobre el reciclaje de este producto, póngase en contacto con su ayuntamiento, o con la empresa o departamento responsable del servicio de recogida de basura doméstica, o con la tienda donde adquirió el producto.



El material de embalaje es reciclable. Trate el embalaje de una manera medioambientalmente responsable.

Pro záruku začínající dnem prodeje spotřebiče platí na území ČR tyto podmínky:

1. trvání záruky: 2 roky

2. poskytování záruky:

a) záruční opravu provedeme podle našeho zvážení opravou nebo výměnou vadných dílů, jestliže tyto závady vznikly prokazatelně vadou materiálu nebo chybou při výrobě

b) záruční oprava bude provedena jen při předložení tohoto záručního listu a dokladu o zaplacení

c) jestliže dojde k opravě nebo výměně spotřebiče v záruční době, záruční doba se prodlužuje

3. záruka se nevztahuje

a) na mechanické poškození

b) nesprávné používání v rozporu s návodem k použití

1. záruka zaniká:

- při použití spotřebiče jinak než v domácnosti

- při provádění opravy nebo změny na spotřebiči osobou jinou než pověřenou naším servisem

Na tento spotřebič poskytujeme záruku na nedostatky, které jsou označeny jako výrobní chyby nebo chyby materiálu. Záruční doba začíná dnem prodeje a je uznána po předložení potvrzeného tohoto záručního listu nebo orig.dokladu o zaplacení + tento nepotvrzený, ale vyplněný ZL pro záznam opravy. Případné reklamace můžete uplatnit v místě nákupu tohoto přístroje nebo v servisním středisku firmy:

**Domo-elektro s.r.o. Hluboká 147, 34506 Kdyně viz www.domo-elektro.cz
tel. 379 789 684 nebo na servis@domo-elektro.cz , tel. 379 422 550**

BEZPEČNOSTNÍ POKYNY

- Přístroj smí používat pouze děti starší 16 let. Osoby se sníženou psychickou, motorickou nebo mentální schopností smí používat přístroj pouze za neustálého dohledu odpovědné osoby, která je seznámena s pravidly používání a případným rizikem.
- Děti si s přístrojem nesmí hrát.
- Čištění a údržbu by nesmí provádět děti mladší 16 let bez dozoru.
- Přístroj a jeho el. kabel skladujte mimo dosah dětí mladších 16 let.
- Přístroj nesmí používat osoby (ani děti) se sníženou psychickou, motorickou nebo mentální schopností. Pokud nejsou pod odborným dohledem, tak jej nesmí používat ani osoby bez dostatečného seznámení o pravidlech správného použití.
- Přístroj je určen pro používání v domácnostech a podobných prostředích, tak jako je:
 - kuchyňky v obchodech, kancelářích atd.
 - chaty, chalupy
 - hotely, penziony a jiné dočasné ubytování

Přístroj nesmí být používán se žádným externím časovačem ani dálkovým ovládáním.

- Před použitím si přečtěte důkladně všechny informace v tomto návodu.
- Před použitím zkontrolujte zda parametry el. sítě odpovídají požadovaným parametrům na informativním štítku přístroje. Zástrčka přírodního kabelu smí být zapojena pouze do zásuvky s uzemněním a všemi standardními parametry dle místní sítě.
- Nenechávejte viset kabel přístroje přes hranu stolu a vyvarujte se toho, aby přišel do styku s horkými plochami.
- Přístroj s poškozeným přírodním kabelem nepoužívejte, i když je stále plně funkční. Jakkoli poškozený přístroj je nutné nechat zkontrolovat odborným servisem DOMO-ELEKTRO nebo jiným proškoleným pracovníkem. Nezkoušejte opravovat přístroj sami!!
- Buďte zvláště opatrní pokud jsou v blízkosti přístroje děti.
- Nepoužívejte neoriginální příslušenství. Příslušenství, které nebylo dodáno výrobcem může způsobit poranění či požár.
- Přístroj vždy vypojte před rozebráním/skládáním, pokud se delší dobu nepoužívá nebo čištěním.
- Nenechávejte bez dozoru přístroj, který je právě v provozu.
- Přístroj nestavte do blízkosti jiných zdrojů tepla (např. trouba, sporák ...)
- Nepoužívejte přístroj venku.
- Používejte pouze tak jak je zamýšleno a doporučeno v návodu.
- Přístroj stavte pouze na stabilní, suché a rovné místo.
- Přístroj je určen pouze pro domácí použití. Veškeré zranění a rizika úrazu vzniklá nedodržáním těchto pravidel a pokynů jdou na odpovědnost uživatele. Výrobce ani

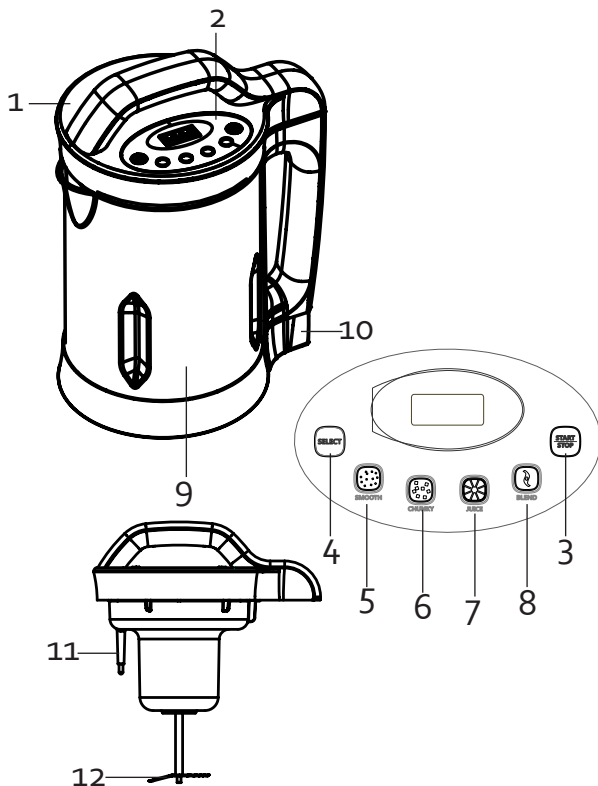
prodejce nenese žádné rizika plynoucí z nesprávného používání přístroje.

- Všechny opravy přístroje by měly být řešeny pouze v originálním servise DOMO-ELEKTRO, nebo v jiném proškoleném středisku.
- Přívodní kabel ani zástrčku nikdy neponořujte pod vodu.
- Děti bez dozoru se přístroje nesmí dotýkat.
- Před prvním použitím odlepte všechny reklamní polepky a ochranné fólie.
- Nikdy nenechávejte spuštěný přístroj bez dozoru.
- Nepoužívejte ani neskladujte přístroj venku (ve volné přírodě)
- Nikdy přístroj nepoužívejte jinak než je určeno.
- Důkladně zkontrolujte, zda parametry vaší el. sítě jsou schodné s požadavky na informačním štítku přístroje.
- Zástrčka přívodního kabelu se smí zapojit pouze do uzeměné zásuvky, schválené dle místních norem.
- Přístroj používejte pouze s originálním příslušenstvím.
- Pokud je přístroj jakkoli poškozen (i když se zdá být poškození minimální), nikdy takto poškozený přístroj nepoužívejte. Nesnažte se ho opravovat sami doma, ale vždy opravu svěťte odbornému servisu DOMO nebo jeho partnerům.
- Nikdy neponořujte žádné části přístroje, zástrčku ani přívodní kabel pod vodu, jinak hrozí úraz el. proudem. Ujistěte se, že máte přístroj postavený na suchém místě.
- Nikdy se nedotýkejte zmrzlé nádoby mokřýma rukama!
- Přívodní kabel je záměrně vyroben kratší, snižuje to riziko o jeho zakopnutí, stržení přístroje z pracovní plochy. Z toho důvodu **NEPOUŽÍVEJTE PRODLUŽOVACÍ KABEL.**
- Přívodní kabel vždy důkladně celý rozviňte, jinak hrozí riziko přehřátí kabelu.
- Přívodní kabel nenechávejte ležet přes ostré hrany ani na teplých/horkách plochách.
- Přívodní kabel nenechávejte ležet pod (ani okolo přístroje), aby nehrozilo jeho převrácení.
- Přístroj vždy ze zásuvky odpojujte tažením za zástrčku, nikdy ne za kabel.
- Pokud se Vám do prostoru motoru dostane voda, nebo nějaký cizí objekt, okamžitě přístroj vypněte vytažením zástrčky ze zásuvky. Přístroj před dalším zapnutím pořádně zkontrolujte.
- Přístroj nepoužívejte na prázdno / pokud je nádoba prázdná.
- Šlehačí metlu můžete vyjmout až když přístroj vypnete. Za běhu metlu z přístroje nevyndávejte.
- Přístroj udržujte v čistotě. Nečistoty by mohly způsobit zkrácení životnosti přístroje a hlavně vznik rizik el. výboje.
- Výrobce, dodavatel ani prodejce není schopen ručit za rizika vzniklá nedodržením těchto pokynů. Sám uživatel nese odpovědnost za takto vzniklá rizika.
- Ujistěte se, že je kolem přístroje dostatek prostoru pro ventilaci a cirkulaci vzduchu. Dodržujte vzdálenost alespoň 8 cm od okolních předmětů.

TUHLE PŘÍRUČKU USCHOVEJTE I PRO DALŠÍ UŽIVATELE

ČÁSTI

1. Víko
2. Ovládací panel
3. Tlačítko on/off 'START/ STOP'
4. Nastavení tlačítka
5. Indikace funkce 'Smooth'
6. Indikace funkce 'Chunky'
7. Indikace funkce 'Juice'
8. Indikace funkce 'Blend'
9. Nádoba
10. Síťový konektor
11. Senzor přeplnění
12. Čepele

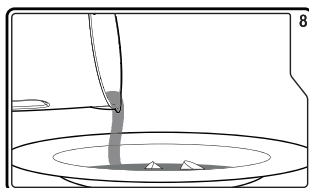
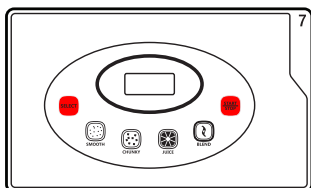
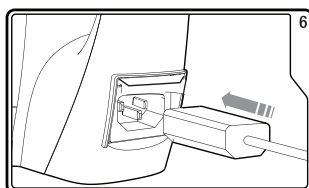
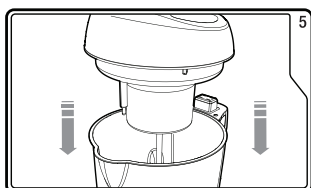
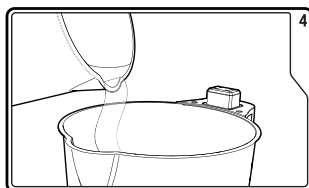
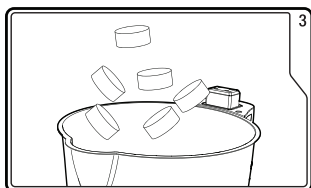
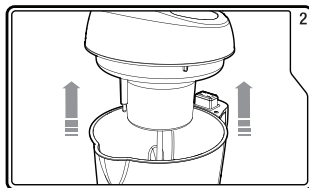
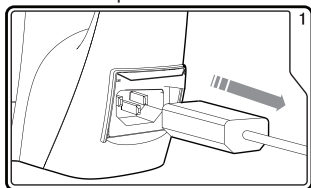


POUŽITÍ

1. Před vložením surovin do nádoby se ujistěte, že je přístroj vypnutý a vypojen z el. sítě.
2. Otevřete horní víko. Nedotýkejte se čepelí, jsou ostré.
3. Do nádoby vložte všechny suroviny.
4. Přidejte vodu nebo vývar. Vždy musí být mezi označením MINIMÁLNÍ A MAXIMÁLNÍ hladiny. Ujistěte se, že spotřebič je vždy naplněn v rozmezí mezi minimem (1300 ml) a maximem (1700 ml).
5. Nádobu opět zavřete víkem. Víko musí být nasazeno přesně, aby nespadlo.
6. Zapojte přístroj do el. sítě. Nezapomeňte zapojit síťový konektor na spodní straně přístroje. Světelná kontrolka bude postupně blikat.
7. Stiskem tlačítka nastavení (SELECT) si vyberte požadovaný program. (smooth/chunky/ juice/blend = jemný, křupavý, mixování) a potvrďte tlačítkem START / STOP. LED obrazovka má odpočítávání.
POZOR: Během používání se ohřívá i tělo přístroje.

8. Po ukončení programu bude znít signál po dobu jedné minuty. Po minutě se spotřebič sám automaticky vypne. Při nalévání polévky buďte opatrní!

Upozornění: chcete-li spotřebič vypnout v průběhu programu nebo chcete-li změnit program, stiskněte a podržte tlačítko on/off na několik sekund.



PAMĚŤOVÁ FUNKCE

Pokud jste zapomněli přidat přísadu, tak ji můžete stále přidat, i když je spotřebič v provozu (stačí sundat víko spotřebiče). Vařič polévky si po dobu 2 minut bude pamatovat aktuální program. Přidejte ingredience, které jste zapomněli a dejte zpět víko. Program bude pokračovat.

NASTAVENÍ

Jemný (smooth): ohřívání + mixování

Nastavení smooth (jemný) je vhodný na přípravu polévky s jemnou konzistencí. Program trvá 21 min. Program automaticky rozmixuje suroviny na jemno a pomalu prohřeje celý objem při

správné teplotě. Jako první začne přístroj pouze zahřívat a suroviny předvaří, cca po 11 min. automaticky spustí mixér a suroviny rozmixuje. Poté se objem provaří. Cca. po 15 min. se spustí druhé mixování, aby se dosáhlo velmi jemné konzistence. Po 18 min. programu bude polévka dostatečně jemná. Program je ukončen, když kontrolka "smooth" začne blikat a zazní signál po dobu jedné minuty.

Křupavé (chunky): ohřívání

Nastavení programu chunky (křupavé) je vhodné pro polévky, které v sobě musí zanechat pevné kousky. V programu se nemixuje, celou dobu programu se pouze ohřívá a vaří.

Proto je potřeba, aby jste na začátku nakrájeli zeleninu již na požadovanou velikost. Program trvá přibližně 28 min. Program je ukončen, když zazní signál po dobu jedné minuty a kontrolka "chunky" začne blikat. Program je nastaven na dlouhodobější vaření proto, aby se uvařily i větší kousky zeleniny. Pokud nejste spokojeni s konzistencí výsledné polévky, můžete ještě dodatečně použít program mixování.

Juice: mixování

Funkce "juice" je ideální pro přípravu smoothie, milkshake nebo dalších studených nápojů. Program trvá 2 min. Když je program ukončen, začne blikat kontrolka "juice" a zazní signál po dobu jedné minuty. Tento program pouze mixuje a z tohoto důvodu ingredience neohřívá.

Blend: mixování/ čištění

Jestliže vaše polévka nemá požadovanou konzistenci, můžete pokračovat v míchání polévky s touto funkcí. Vyberte program "blend" a potvrďte stisknutím tlačítka „start“. Stiskněte a držte tlačítko „start“, dokud nedosáhnete požadované konzistence. Mixér s tímto programem neohřívá. Doporučujeme vám nepoužívat funkci "blend" déle, než 20 sekund v kuse. To je také způsob, jak můžete spotřebič čistit po použití.

ČIŠTĚNÍ A ÚDRŽBA

- Přístroj nevkládejte/nemýjte v myčce na nádobí.
- Víko sundejte a otřete vlhkým hadrem.
- Při čištění čepelí buďte velmi opatrní.
- Nádobu naplňte vlažnou vodou a přidejte trochu saponátu. Vyčistěte spotřebič pomocí funkce "blend" (viz. oddíl o použití). Vnitřek nádoby vyčistěte pomocí jemné houbičky na nádobí. Nikdy na čištění nepoužívejte drátěnku, abyste nepoškrábali povrch nádoby.
- Po vyčištění nechte všechny součásti důkladně vyschnout.
- Nikdy přístroj neponořujte pod vodu.

ŘEŠENÍ MOŽNÝCH PROBLÉMŮ

Problémy	Možné příčiny	Řešení
Světelné kontrolky přístroje nesvítí.	Nějaký problém na připojení k el. síti.	Zkontrolujte zda jsou zástrčka i konektor řádně zapojeny.
	Nádoba je přeplněna. Horní víko není důkladně uzavřeno.	Odeberte část surovin. Překontrolujte/ uzavřete horním víkem.
Světelná kontrolka u vybraného programu svítí, ale přístroj přesto nepracuje.	Nepotvrdili jste výběr programu.	Zmáčkněte a potvrďte tlačítkem START.
Přístroj přestal pracovat.	V nádobě není dostatek vody.	Přístroj je vybaven pojistkou proti varu na sucho a přístroj automaticky vypne. Vodu doplňte.
Přístroj začal pípat a světelná kontrolka blikat.	V nádobě je příliš moc vody.	Přístroj má bezpečnostní senzor při přeplnění. Pokud je potřeba musíte objem polévky odebrat.
	Senzor přeplnění v nádobě je špinavý.	Senzor očistěte vlhkým hadříkem.
Jídlo v nádobě je připálené.	V nádobě nebyl dostatek vody. Voda musí být v rozmezí značek MIN a MAX.	Víko musí být dokonale uzavřeno a základ potravin vždy dostatečně zalitý vodou.

ČASTÉ OTÁZKY A ODPOVĚDI

Je možné připravit i studenou variantu polévky (např. Gazpacho)?

Ano, nejdříve uvařte polévku pomocí programu 'Smooth', 'Chunky' nebo 'Juice'. Potom jednoduše nechte polévku vychladnout (v lednici).

Přístroj přestal pracovat.

Přístroj má pojistku proti přehřátí. Pokud se přehřeje, automaticky se vypne. To se může stát, pokud vaříč polévky používáte vícekrát ihned za sebou. Pokud se to stane, vyndejte všechny suroviny a nechte přístroj 30 minut vychladnout. Po vychladnutí by se již měl normálně spustit. Pokud jste mixovali déle než 20 vteřin bez přerušení a přístroj se vypnul, nechte ho alespoň 10 vteřin vychladnout a poté můžete znovu mixovat.

Co dělat, když se polévka připálí na dno nádoby?

Vždy musíte přidat dostatek vody nebo vývaru. Pokud se suroviny přímo nedotýkají přímo dna s topným tělesem, neměly by se připálit.

Pracuje přístroj i bez horního víka?

Ano, spotřebič má paměťovou funkci po dobu dvou minut. To znamená, že máte dvě minuty, například na přidání dalších ingrediencí. Dejte zpět víko spotřebiče během dvou minut a program bude jednoduše pokračovat.

Můžu přístroj používat i na něco jiného než jen polévky?

Ano, přístroj díky možnosti mixování je vhodný i na přípravu smoothie nápojů, různých omáček nebo milkshaků.

Mohu v polévce vařit i maso?

Ano, pro vaření masa v polévce používejte pouze program „Chunky“ - křupavé.

Maso se bude vařit současně se zeleninou, proto vždy musíte nakrájet na malé kousky (maximálně kostičky 2x2 cm)

Jaký je maximální objem přístroje?

Maximálně můžete připravovat 1,7 litrů polévky v jednom cyklu vaření.

MIN a MAX hladina je zvýrazněna na vnitřní straně nádoby. Nikdy nenaplňujte nad hranici MAX hladiny, jinak se sepne senzor přeplnění a přístroj z bezpečnostních důvodů vypne.

Mohu si nastavit vlastní časy v programech?

Ne, doby vaření a časy mixování jsou pevně přednastaveny a měly by vést k nejlepším výsledkům.



Symbol na přístroji či na jeho obalu znamená, že s tímto výrobkem není možno nakládat jako s běžným domovním odpadem, nýbrž musí být odevzdán na místech určených ke sběru a likvidaci elektrických a elektronických zařízení. Dodržením tohoto doporučení chráníte životní prostředí a zdraví spoluobčanů. Více informací o možnostech likvidace nebezpečného odpadu obdržíte na obecních nebo městských úřadech, sběrných dvorech nebo v prodejně, kde jste přístroj zakoupili.



Obalové materiály jsou recyklovatelné, nakládejte s nimi podle předpisů pro životní prostředí.

ZÁRUKA

Pre záruku začínajúcich dňom predaja spotrebiča platí na území SR tieto podmienky:

1. trvania záruky: 2 roky
2. poskytovanie záruky:
 - a) záručnú opravu vykonáme podľa nášho zväžení opravou alebo výmenou chybných dielov, ak tieto závady vznikli preukázateľne chybou materiálu alebo chybou pri výrobe
 - b) záručná oprava bude vykonaná len pri predložení tohto záručného listu a dokladu o zaplatení
 - c) ak dôjde k oprave alebo výmene spotrebiča v záručnej dobe, záručná doba sa predlžuje.
3. záruka sa nevzťahuje
 - a) na mechanické poškodenie
 - b) nesprávne používanie v rozpore s návodom na použitie

1. záruka zaniká:

- Pri použití spotrebiča inak ako v domácnosti
- Pri vykonávaní opravy alebo zmeny na spotrebiči osobou inou ako poverenou naším servisom

Na tento spotrebič poskytujeme záruku na nedostatky, ktoré sú označené ako výrobné chyby alebo chyby materiálu. Záručná doba začína dňom predaja a je uznaná po predložení potvrdeného tohoto záručného listu alebo orig.dokladu o zaplatení + tento nepotvrdený, ale vyplnený ZL pre záznam opravy. Prípadné reklamácie môžete uplatniť v mieste nákupu tohto prístroja alebo v servisnom stredisku firmy:

**Domo-elektro s.r.o. Hluboká 147, 34506 Kdyně pozri www.domo-elektro.cz
tel. 379 789 684 alebo na servis@domo-elektro.cz, tel. 379 422 550**

BEZPEČNOSTNÉ POKYNY

- Prístroj smie používať iba deti staršie ako 16 rokov. Osoby so zníženou psychickou, motorickou alebo mentálnou schopnosťou smie používať prístroj iba za neustáleho dohľadu zodpovednej osoby, ktorá je oboznámená s pravidlami používania a prípadným rizikom.
- Deti si s prístrojom nesmie hrať.
- Čistenie a údržbu by nesmie vykonávať deti mladšie ako 16 rokov bez dozoru.
- Prístroj a jeho el. kábel skladujte mimo dosahu detí mladších ako 16 rokov.
- Prístroj nesmú používať osoby (ani deti) so zníženou psychickou, motorickou alebo mentálnou schopnosťou. Ak nie sú
- pod odborným dohľadom, tak ho nesmie používať ani osoby bez
- dostatočného zoznámenie o pravidlách správneho použitia.
- Prístroj je určený pre používanie v domácnostiach a podobných prostrediach, tak ako je:
 - kuchynky v obchodoch, kanceláriách atď.
 - chaty, chalupy
 - hotely, penzióny a iné dočasné ubytovanie

Prístroj nesmie byť používaný sa žiadnym externým časovačom ani diaľkovým ovládaním.

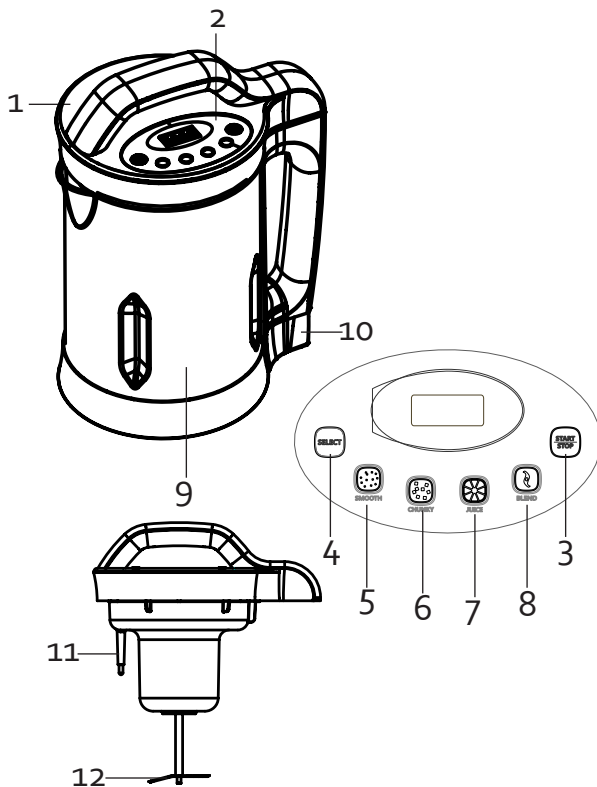
- Pred použitím si prečítajte dôkladne všetky informácie v tomto návode.
- Pred použitím skontrolujte či parametre el. siete zodpovedajú požadovaným parametrom na informatívnom štítku prístroja. Zástrčka prírodného kábla môže byť zapojená len do zásuvky s uzemnením a všetkými štandardnými parametrami podľa miestnej siete.
- Nenechávajte visieť kábel prístroja cez hranu stola a vyvarujte sa toho, aby prišiel do styku s horúcimi plochami.
- Prístroj s poškodeným prírodným káblom nepoužívajte, aj keď je stále plne funkčná. Akokoľvek poškodený prístroj je nutné nechať skontrolovať odborným servisom DOMO-ELEKTRO alebo iným preškoleným pracovníkom. Neskúšajte opravovať prístroj sami !!
- Buďte zvlášť opatrní ak sú v blízkosti prístroja deti.
- Nepoužívajte neoriginálne príslušenstvo. Príslušenstvo, ktoré nebolo dodané výrobcom môže spôsobiť poranenia či požiar.
- Prístroj vždy vypojte pred rozobratím / skladaním, ak sa dlhšiu dobu nepoužíva alebo čistením.
- Nenechávajte bez dozoru prístroj, ktorý je práve v prevádzke.
- Prístroj nestavajte do blízkosti iných zdrojov tepla (napr. Rúra, sporák ...)
- Nepoužívajte prístroj vonku.
- Používajte iba tak ako je zamýšľané a odporúča v návode.
- Prístroj stavajte len na stabilný, suché a rovné miesto.
- Prístroj je určený len na domáce použitie. Všetky zranenia a rizika úrazu vzniknutá nedodržaním týchto pravidiel a pokynov idú na zodpovednosť užívateľa. Výrobca ani

predajca nenesie žiadne riziká vyplývajúce z nesprávneho používania prístroja.

- Všetky opravy prístroja by mali byť riešené iba v originálnom servise DOMO-ELEKTRO, alebo v inom preškolené stredisku.
- Prívodný kábel ani zástrčku nikdy neponárajte pod vodu.
- Deti bez dozoru sa prístroja nesmú dotýkať.
- Pred prvým použitím odlepte všetky reklamné polepky a ochranné fólie.

ČASTI

1. Veko
2. Ovládací panel
3. Tlačidlo on / off 'START/ STOP'
4. Nastavenie tlačidla
5. Indikácia funkcia 'smooth'
6. Indikácia funkcia 'chunky'
7. Indikácia funkcia 'juice'
8. Indikácia funkcia 'blend'
9. Nádoba
10. Sieťový konektor
11. Senzor prepĺneniu
12. Čepele

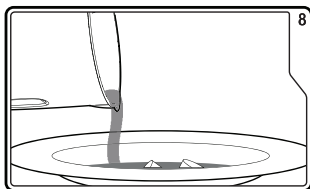
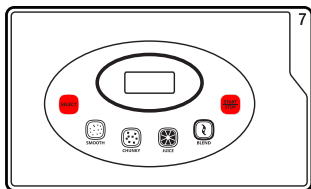
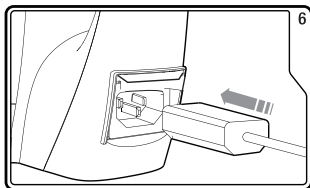
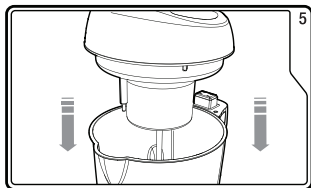
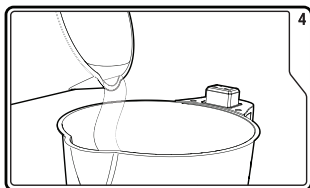
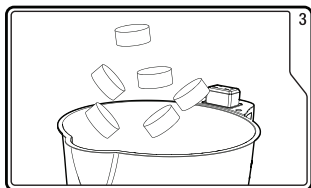
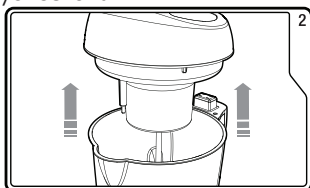
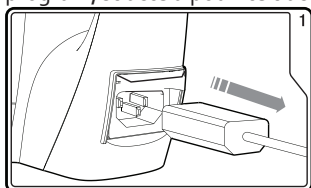


POUŽITIE

1. Pred vložením surovín do nádoby sa uistite, že je prístroj vypnutý a vypojený z el.siete.
2. Otvorte horné veko. Nedotýkajte sa čepeľí, sú ostré.
3. Do nádoby vložte všetky suroviny.
4. Pridajte vodu alebo vývar. Vždy musí byť medzi označením MINIMÁLNE A MAXIMÁLNE hladiny. Uistite sa, že spotrebič je vždy naplnený v rozmedzí medzi minimom (1300 ml) a maximom (1700 ml).

5. Nádobu opäť zavrite vekom. Veko musí byť nasadené presne, aby nespadlo.
6. Zapojte prístroj do el. siete. Nezabudnite zapojiť sieťový konektor na spodnej strane prístroja. Svetelná kontrolka bude postupne blikať.
7. Stlačením tlačidla nastavenia (SELECT) si vyberte požadovaný program. (Smooth / chunky / juice / blend = jemný, chrumkavý, mixovanie) a potvrďte tlačidlom START / STOP. LED obrazovka má odpočítavanie.
POZOR: Počas používania sa ohrieva aj telo prístroja.
8. Po ukončení programu bude znieť signál po dobu jednej minúty. Po jednej minúte sa spotrebič sám automaticky vypne. Buďte opatrní pri nalievaní polievky!

Upozornenie: ak chcete spotrebič vypnúť v priebehu programu alebo ak chcete zmeniť program, stlačte a podržte tlačidlo on / off po dobu niekoľkých sekúnd.



PAMÄŤOVÉ FUNKCIE

Ak ste zabudli pridať prísadu, môžete ju stále pridať, aj keď je spotrebič v prevádzke, ak dáte dole veko spotrebiča. Varič polievky si bude pamätať aktuálny program po dobu 2 minút. Pridajte ingrediencie, ktoré ste zabudli a dajte späť veko. Program bude pokračovať.

NASTAVENIE

Jemný (smooth): ohriatie + mixovanie

Nastavenie smooth (jemný) je vhodný na prípravu polievky s jemnou konzistenciou. Program trvá 21 min. Program automaticky rozmixuje suroviny na jemno a pomaly pregreje celý objem pri správnej teplote. Ako prvý začne prístroj iba zahrievať a suroviny predvaria, cca po 11 min. automaticky spustí mixér a suroviny rozmixuje. Potom sa objem povaríme. Cca. po 15 min. sa spustí druhé mixovanie, aby sa dosiahlo veľmi jemnej konzistencie. Po 18 min. programu bude polievka dostatočne jemná. Program je ukončený, keď kontrolka "smooth" začne blikať a zaznie signál po dobu jednej minúty.

Chrumkavé (Chunky): ohrievanie

Nastavenie programu chunky (chrumkavé) je vhodné pre polievky, ktoré v sebe musí zanechať pevné kúsky. V programe sa nemixuje, celý čas programu sa iba ohrieva a varí.

Preto je potrebné, aby ste na začiatku nakrájali zeleninu už na požadovanú veľkosť. Program trvá približne 28 min. Program je ukončený, keď zaznie signál po dobu jednej minúty a kontrolka "chunky" začne blikať. Program je nastavený na dlhodobejšie varenie preto, aby sa uvarili aj väčšie kúsky zeleniny. Ak nie ste spokojní s konzistenciou výsledné polievky, môžete ešte dodatočne použiť program mixovania.

Juice: mixovanie

Funkcia "juice" je ideálna pre prípravu smoothie, milkshake alebo ďalších studených nápojov. Program trvá 2 min. Keď je program ukončený, začne blikať kontrolka "juice" a zaznie signál po dobu jednej minúty. Tento program iba mixuje a z tohto dôvodu ingrediencie neohrieva.

Blend: mixovanie/ čistenie

Ak vaša polievka nemá požadovanú konzistenciu, môžete pokračovať v miešaní polievky s touto funkciou. Vyberte program "blend" a potvrdte stlačením tlačidla štart. Stlačte a držte tlačidlo štart, kým nedosiahnete požadovanej konzistencie. Mixér s týmto programom neohrieva. Odporúčame vám nepoužívať funkciu "blend" dlhšie, než 20 sekúnd v kuse. To je tiež spôsob, ako môžete spotrebič čistiť po použití.

ČISTENIE A ÚDRŽBA

- Prístroj nekladajte / neumývajte v umývačke riadu.
- Veko zložte a utrite vlhkou handrou.
- Buďte veľmi opatrní pri čistení čepeľou.
- Nádobu naplňte vlažnou vodou a pridajte trochu saponátu. Vyčistite spotrebič pomocou funkcie "blend" (pozri. Oddiel o použití). Vnútro nádoby vyčistite pomocou jemnej hubky na riad. Nikdy na čistenie nepoužívajte drôtenku, aby ste nepoškriabali povrch nádoby.
- Po vyčistení nechajte všetky súčasti dôkladne vyschnúť.
- Nikdy prístroj neponárajte pod vodu.

ŘEŠENÍ MOŽNÝCH PROBLÉMŮ

Problémy	Možné příčiny	Riešenie
Svetelné kontrolky prístroja nesvieti.	Nejaký problém na pripojenie k el. sieti.	Skontrolujte či sú zástrčka aj konektor správne zapojené.
	Nádobka je preplnená. Horné veko nie je dôkladne uzavreté.	Odobrať časť surovín. Prekontrolujte / uzavrite horným vekom.
Svetelná kontrolka u vybraného programu svieti, ale prístroj napriek tomu nepracuje.	Nepotvrdili ste výber programu.	Stlačte na potvrdte tlačidlom START.
Prístroj prestal pracovať.	V nádobe nie je dostatok vody.	Prístroj je vybavený poistkou proti varu na sucho a prístroj automaticky vypne. Vodu doplňte.
Prístroj začal pípať a svetelná kontrolka blikať.	V nádobe je príliš moc vody.	Prístroj má bezpečnostný senzor pri preplnení. Ak je potreba musíte objem polievky odobrať.
	Senzor preplneniu v nádobe je špinavý.	Senzor čistite vlhkou handričkou.
Jedlo v nádobe je pripálené.	V nádobe nebol dostatok vody. Voda musí byť v rozmedzí značiek MIN a MAX.	Veko musí byť dokonale uzavreté a základ potravín vždy dostatočne zaliaty vodou.

ČASTÉ OTÁZKY A ODPOVEDE

Je možné pripraviť aj studenú variantu polievky (napr. Gazpacho)?

Áno, najskôr uvarte polievku pomocou programu "smooth", "chunky" alebo "juice". Potom jednoducho nechajte polievku vychladnúť.

Prístroj prestal pracovať.

Prístroj má poistku proti prehriatiu. Ak sa prehreje, automaticky sa vypne. To sa môže stať, ak varič polievky používate viackrát ihneď za sebou. Ak sa to stane, vyberte všetky suroviny a nechajte prístroj 30 minút vychladnúť. Po vychladnutí by sa už mal normálne spustiť.

Ak ste mixoval dlhšie ako 20 sekúnd bez prerušenia a prístroj sa vypol, nechajte ho aspoň 10 sekúnd vychladnúť a potom môžete znova mixovať.

Čo robiť, keď sa polievka pripáli na dno nádoby?

Vždy musíte pridať dostatok vody alebo vývaru. Ak sa suroviny nedotýkajú priamo dna s vykurovacím telesom, nemali by sa pripáliť.

Pracuje prístroj aj bez horného veka?

Áno, spotrebič má pamäťovú funkciu po dobu dvoch minút. To znamená, že máte dve minúty, napríklad na pridanie ďalších ingrediencií. Dajte späť veko spotrebiča behom dvoch minút a program bude jednoducho pokračovať.

Môžem prístroj používať aj na niečo iné ako len polievky?

Áno, prístroj vďaka možnosti mixovania je vhodný aj na prípravu smoothie nápojov, rôznych omáčok alebo milkshakov.

Môžem v polievke variť aj mäso?

Áno, pre varenie mäsa v polievke používajte iba program "Chunky" - chrumkavé.

Mäso sa bude variť súčasne so zeleninou, preto vždy musíte nakrájať na malé kúsky (maximálne kocky 2x2 cm).

Aký je maximálny objem prístroja?

Maximálne môžete pripravovať 1,7 litrov polievky v jednom cykle varení.

MIN a MAX hladina je zvýraznená na vnútornej strane nádoby. Nikdy nenapĺňajte nad hranicu MAX hladiny, inak sa zopne senzor preplneniu a prístroj z bezpečnostných dôvodov vypne.

Môžem si nastaviť vlastné časy v programoch?

Nie, doby varenia a časy mixovania sú pevne prednastavené a mali by viesť k najlepším výsledkom.

OHĽAD NA ŽIVOTNÉ PROSTREDIE



Symbol na prístroji alebo na jeho obale znamená, že s týmto výrobkom nie je možné nakladať ako s domovým odpadom, ale musí byť odovzdaný na miestach určených na zber a likvidáciu elektrických a elektronických zariadení. Dodržaním tohto odporúčania chránite životné prostredie a zdravie spoluobčanov. Viac informácií o možnostiach likvidácie nebezpečného odpadu obdržíte na obecných alebo mestských úradoch, zberných dvoroch alebo v predajni, kde ste prístroj zakúpili.



Obalové materiály sú recyklovateľné, nakladajte s nimi podľa predpisov pre životné prostredie.

DOMO Webshop

BESTEL

de originele
Domo-accessoires
en -onderdelen
online via:

COMMANDEZ

d'authentiques
accessoires et
pièces Domo en
ligne sur:

BESTELLEN SIE

die Domo
Original-Zubehör
und -Ersatzteile
online über:

ORDER

the original
Domo
accessories and
parts online at:

webshop.domo-elektro.be



of scan hier:

ou scannez ici:

oder hier scannen:

or scan here:

