



**130206**

Bartscher GmbH  
Franz-Kleine-Str. 28  
D-33154 Salzkotten  
Duitsland

tel. +49 5258 971-0  
fax.: +49 5258 971-120  
**Infolinia service:** +49 5258 971-197  
[www.bartscher.com](http://www.bartscher.com)



Versie: **5.0**

Datum van opmaak: 2019-07-15

---

## Originele gebruiksaanwijzing

1	Veiligheid.....	2
1.1	Symboolverklaring .....	2
1.2	Veiligheidsaanwijzingen.....	3
1.3	Gebruik volgens bestemming .....	5
1.4	Oneigenlijk gebruik .....	5
2	Algemeen .....	6
2.1	Aansprakelijkheid en vrijwaring.....	6
2.2	Auteursrecht .....	6
2.3	Conformiteitsverklaring .....	6
3	Transport, verpakking en opslag .....	7
3.1	Transportinspectie .....	7
3.2	Verpakking.....	7
3.3	Opslag .....	7
4	Technische Gegevens .....	8
4.1	Technische Gegevens .....	8
4.2	Onderdelenoverzicht.....	9
4.3	Functies van het apparaat .....	9
5	Installatie en bediening .....	10
5.1	Installatie.....	10
5.2	Bediening.....	11
6	Reiniging .....	16
6.1	Aanwijzingen betreffende de veiligheid tijdens het reinigen.....	16
6.2	Reiniging.....	16
7	Verwijdering.....	17



**Lees voor het gebruik de gebruiksaanwijzing door en bewaar hem op een goed bereikbare plaats!**

Deze handleiding bevat de beschrijving van de installatie, de bediening en het onderhoud van het apparaat en dient als belangrijke informatiebron en naslagwerk. De kennis en het in acht nemen van alle hier beschreven veiligheidsvoorschriften en instructies is een voorwaarde voor veilig en juist gebruik van het apparaat. Bovendien zijn de bepalingen inzake ongevallenpreventie, gezondheids- en veiligheidsvoorschriften en wettelijke voorschriften die van kracht zijn op het toepassingsgebied van het apparaat van toepassing.

Lees deze gebruikershandleiding voordat u met het apparaat gaat werken, en vóór de inbedrijfsstelling, om schade aan personen en zaken te voorkomen. Onjuist gebruik kan beschadigingen veroorzaken.

Deze handleiding is een integraal onderdeel van het product en moet in de directe nabijheid van het apparaat worden bewaard en te allen tijde beschikbaar zijn. Wanneer het apparaat wordt overgedragen, is het ook noodzakelijk deze gebruiksaanwijzing erbij te leveren.

NL

## 1 Veiligheid

Het apparaat is gemaakt volgens de laatste stand van de techniek. Het kan echter een bron van gevaar vormen als het apparaat niet in overeenstemming met zijn bestemming gebruikt wordt. Alle personen die het apparaat gebruiken, moeten zich houden aan de aanbevelingen en veiligheidsaanwijzingen in deze handleiding.

### 1.1 Symboolverklaring

Belangrijke veiligheids- en technische instructies zijn in deze gebruiksaanwijzing aangeduid door symbolen. Deze instructies moeten bij het gebruik van dit apparaat absoluut in acht worden genomen om letsel, ongelukken, of materiële schade te vermijden.



**GEVAAR!**

Het signaalwoord **GEVAAR** waarschuwt voor gevaren die leiden tot ernstige verwondingen of overlijden als ze niet worden vermeden.

**WAARSCHUWING!**

Het signaalwoord **WAARSCHUWING** waarschuwt voor gevaren die gematigd tot zwaar letsel of overlijden kunnen veroorzaken, als ze niet worden vermeden.

**VOORZICHTIG!**

Het signaalwoord **VOORZICHTIG** waarschuwt voor gevaren die licht of matig letsel kunnen veroorzaken, als ze niet worden vermeden.

**ATTENTIE!**

Het signaalwoord **ATTENTIE** geeft mogelijke materiële schade aan die kan optreden als u de veiligheidsinstructies niet volgt.

**OPMERKING!**

Het icoon **OPMERKING** informeert de gebruiker over aanvullende informatie en tips voor het gebruik van het apparaat.

## 1.2 Veiligheidsaanwijzingen

### Elektrische stroom

- Een te hoge netspanning of onjuiste installatie kan leiden tot elektrische schokken.
- Sluit het apparaat alleen aan als de specificaties op het typeplaatje overeenkomen met de netspanning.
- Om elektrische kortsluiting te voorkomen, moet het apparaat droog worden gehouden.
- Koppel het apparaat onmiddellijk los van het elektriciteitsnet als er tijdens het gebruik storingen optreden.
- Raak de stekker van het apparaat niet aan met natte handen.
- Raak het apparaat nooit aan nadat het in het water is gevallen. Onmiddellijk het apparaat van het elektriciteitsnet koppelen.
- Het herstellen en openen van de behuizing uitsluitend door specialisten en gespecialiseerde werkplaatsen laten uitvoeren.
- Draag het apparaat niet aan de verbindingkabel.

- Stel de verbindingkabel niet bloot aan warmte of scherpe randen.
- Knik, plet of knoop de verbindingkabel niet.
- Altijd de verbindingkabel volledig uitrollen.
- Plaats het apparaat of andere voorwerpen nooit op de verbindingkabel.
- Om het apparaat uit te schakelen van de elektrische voeding, altijd de stekker vastpakken.

### Exploitatie alleen onder toezicht

- Het apparaat mag alleen onder toezicht worden geëxploiteerd.
- Blijf altijd in de directe nabijheid van het apparaat.

### Bedienend personeel

- Het apparaat mag alleen worden bediend door gekwalificeerd en geschoold vakpersoneel.
- Dit apparaat mag niet worden bediend door personen (inclusief kinderen) met beperkte fysieke, sensorische of mentale vaardigheden, evenals door personen met beperkte ervaring en / of beperkte kennis.
- Kinderen moeten onder toezicht staan om ervoor te zorgen dat ze niet met het apparaat spelen of het starten.

NL

### Onjuist gebruik

- Onjuist gebruik of verboden gebruik kan het apparaat beschadigen.
- Het apparaat mag alleen worden gebruikt als het zich in goede staat bevindt en veilig werken mogelijk maakt.
- Het apparaat mag alleen worden gebruikt als alle aansluitingen zijn uitgevoerd volgens de voorschriften.
- Het apparaat mag alleen worden gebruikt als het schoon is.
- Gebruik alleen originele reserveonderdelen. Nooit zelf het apparaat repareren.
- Verboden om veranderingen of modificaties aan het apparaat aan te brengen.

### **1.3 Gebruik volgens bestemming**

Elk gebruik van het apparaat voor andere doeleinden en / of afwijkend van het normale bedoelde gebruik zoals hieronder beschreven, is verboden en wordt beschouwd als onbedoeld gebruik.

Het volgende gebruik is in overeenstemming met het beoogde gebruik:

- Mixen, pureren, malen, kloppen en mengen van de juiste levensmiddelen.

### **1.4 Oneigenlijk gebruik**

Onjuist gebruik kan leiden tot schade aan personen en zaken veroorzaakt door gevaarlijke elektrische spanning, brand en hoge temperaturen. Met behulp van het apparaat kan alleen werk worden uitgevoerd dat in deze handleiding wordt beschreven.

Het volgende gebruik is niet in overeenstemming met het beoogde gebruik:

- Malen van bevroren levensmiddelen
- Malen van uitzonderlijk harde levensmiddelen zoals ijsblokjes muskaatnoten, koffiebonen of graan.

## 2 Algemeen

### 2.1 Aansprakelijkheid en vrijwaring

Alle gegevens en aanwijzingen die zijn opgenomen in deze gebruiksaanwijzing zijn samengesteld rekening houdend met de geldende voorschriften, de actuele technische stand van zaken en onze langdurige inzichten en ervaring. In het geval van het bestellen van speciale modellen of extra opties, en in het geval van het gebruik van de nieuwste technische kennis, kan het geleverde apparaat onder bepaalde omstandigheden verschillen van de uitleg en de talrijke tekeningen in deze handleiding.

De producent is niet aansprakelijk voor de schade en storingen die zijn ontstaan als gevolg van:

- het niet in acht nemen van de aanwijzingen,
- oneigenlijk gebruik,
- het aanbrengen van technische wijzigingen door de gebruiker,
- de toepassing van ongeoorloofde reserveonderdelen.

Wij behouden ons het recht voor om technische veranderingen in het product aan te brengen die leiden tot verbetering van de gebruikseigenschappen en de verdere ontwikkeling van het apparaat.

NL

### 2.2 Auteursrecht

De gebruiksaanwijzing en de erin opgenomen teksten, tekeningen, foto's en andere afbeeldingen zijn auteursrechtelijk beschermd. Niets (ook gedeeltelijk) uit deze uitgave mag in ongeacht welke vorm worden verveelvoudigd, verwerkt en/of gepubliceerd zonder voorafgaande schriftelijke toestemming van de fabrikant. Overtreding van het bovenstaande verplicht tot schadevergoeding. Wij behouden ons het recht voor tot verdere vorderingen.

### 2.3 Conformiteitsverklaring

Het apparaat beantwoordt aan de actuele EU-normen en richtlijnen. Dit bevestigen we in de EG-verklaring van Conformiteit. Indien gewenst, sturen we u graag de betreffende Verklaring van Conformiteit toe.



## 3 Transport, verpakking en opslag

### 3.1 Transportinspectie

Als het apparaat afgeleverd is, onmiddellijk controleren of het compleet en zonder transportschade is. Als er duidelijk zichtbare transportschade is, het geleverde apparaat niet of alleen onder voorbehoud aannemen. De schade opschrijven op de transportdocumenten/ het leveringsdocument van de leverancier. Vervolgens reclameren. Verborgene gebreken onmiddellijk nadat ze zijn geconstateerd, reclameren, omdat eisen tot schadevergoeding alleen binnen de reclamatieperiode mogelijk zijn.

Neem contact op met onze klantenservice als er onderdelen of accessoires ontbreken.

### 3.2 Verpakking

Gooi de buitenste doos van uw apparaat niet weg. U kunt het nodig hebben tijdens een verhuizing, of als u het apparaat naar ons servicecentrum wilt sturen bij schade.

De verpakking en de afzonderlijke componenten zijn gemaakt van recyclebare materialen. In het bijzonder: kunststof folie en zakken, kartonnen verpakking.

Als u de verpakking wilt weggooien, dient u de geldende voorschriften in uw land in acht te nemen. Verpakkingsmateriaal dat hergebruikt kan worden, recyclen.

NL

### 3.3 Opslag

Zorg ervoor dat de verpakkingen verzegeld zijn tot de installatie en houd ze in overeenstemming met de op de buitenkant aangebrachte plaatsingmarkering en opslagmarkering. Bewaar de pakketten alleen onder de volgende voorwaarden:

- in een afgesloten ruimte
- droog en stofvrij
- verwijderd houden van corrosief materiaal
- op een plaats beschermd tegen zonlicht
- beschermd tegen mechanische schokken.

Bij langere bewaring (> 3 maanden) regelmatig de algemene toestand van alle bestanddelen en van de verpakking controleren. Als het nodig is de verpakking vervangen voor een nieuwe.

### 4 Technische Gegevens

#### 4.1 Technische Gegevens

<b>Benaming:</b>	<b>Staafmixer</b>
Artikelnummer:	<b>130206</b>
Materiaal:	roestvrij staal
Lengte mixstaaf in mm:	207
Snelheidsniveaus:	5
Maximale toerental van de mixer tpm:	17000
Maximale toerental klopper in tpm:	17000
Aansluitingswaarde:	0,7 kW / 230 V / 50 Hz
Afmetingen (B x D x H) in mm:	200 x 150 x 410
Gewicht in kg:	1,05

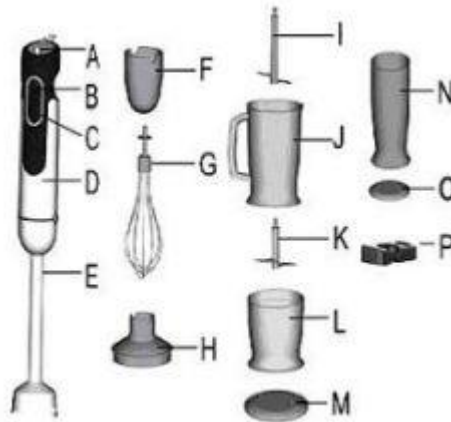
NL

Het recht op technische veranderingen voorbehouden!

#### Versie / eigenschappen

- Afneembare mixstaaf
- Gemakkelijke manier om van functie te wisselen
- Schakelaar AAN/UIT
- Ergonomisch design
- Inclusief: 1 wandhouder

## 4.2 Onderdelenoverzicht



Afb. 1

- |  |  |
|--|--|
| <b>A</b> Snelheidsregelaar                               | <b>I</b> Sikkelmes voor speciale container 1.250 ml                    |
| <b>B</b> Schakelaar I                                    | <b>J</b> Speciale container 1.250 ml                                   |
| <b>C</b> Schakelaar II                                   | <b>K</b> Sikkelmes voor speciale container 500 ml                      |
| <b>D</b> Motorblok                                       | <b>L</b> Speciale container 500 ml                                     |
| <b>E</b> Mixerstaaf                                      | <b>M</b> Antislip onderlegger voor speciale containers 500 ml+1.250 ml |
| <b>F</b> Greep voor klopper                              | <b>N</b> Mixcontainer 800 ml   |
| <b>G</b> Klopper   | <b>O</b> Antislip onderlegger voor speciale container 800 ml           |
| <b>H</b> Deksel voor speciale containers 500 ml+1.250 ml | <b>P</b> Wandhouder  |

## 4.3 Functies van het apparaat

De staafmixer kan, dankzij het eenvoudig verwisselen van accessoires voor verschillende functies (mengen, pureren, malen, kloppen en mengen van levensmiddelen), op verschillende manieren worden toegepast.

## 5 Installatie en bediening

### 5.1 Installatie

#### Uitpakken / plaatsing

- Pak het apparaat uit en verwijder alle externe en interne verpakkingselementen en transportbeveiliging.



#### **VOORZICHTIG!**

##### **Gevaar voor verstikking!**

Houdt verpakkingsmateriaal zoals plasticfolie en piepschuim uit handen van kinderen.

- Als er beschermfolie op het apparaat zit, verwijdert u deze. De folie dient langzaam van het apparaat te worden getrokken zodat er geen lijmresten achterblijven. Eventuele lijmresten verwijderen met een geschikt oplosmiddel.
- Pas op dat u het typeplaatje en de waarschuwingsinstructies op het apparaat niet beschadigt.
- Het apparaat nooit in een vochtige of natte omgeving neerzetten.
- Het apparaat moet zo worden ingesteld dat de verbindingen gemakkelijk toegankelijk zijn om snel uit te schakelen als dat nodig is.
- Plaats het apparaat op een oppervlak met de volgende eigenschappen:
  - recht, met voldoende draagkracht, bestand tegen water, droog en bestand tegen hoge temperaturen
  - groot genoeg om probleemloos met het apparaat te werken
  - goed bereikbaar
  - goede ventilatie.
- Houd voldoende afstand tot de randen van de tafel. Het apparaat kan kantelen en vallen.

### Muurmontage



Afb. 2

De set bevat een praktische wandhouder met bevestigingselementen waarmee u de staafmixer eenvoudig kunt opbergen en ruimte bespaart.

1. Monteer de wandhouder op een gemakkelijk toegankelijke plaats met behulp van de geleverde bevestigingselementen en plaats de staafmixer vervolgens in de wandhouder.
2. Leg de mixerstaaf op een vlakke ondergrond als u geen wandhouder gebruikt.

**AANWIJZING: De staande staafmixer biedt weinig stabiliteit**

### Aansluiting op het lichtnet

- Controleer of de technische specificaties van het apparaat (zie naamplaatje) overeenstemmen met de gegevens van de lokale stroomvoorziening.
- Sluit het apparaat aan op een enkele, voldoende beschermde aansluiting met een beveiligd contact. Sluit het apparaat niet aan op een meervoudige aansluiting.
- Leg de verbindingkabel zo dat niemand erop kan lopen of erover kan struikelen.
- Gebruik het toestel niet met een externe timer of afstandsbediening.

NL

## 5.2 Bediening



### **WAARSCHUWING!**

**Gevaar voor verwonding door de scherpe sikkelmessen van het apparaat!**

De staafmixer moet voorzichtig worden behandeld!

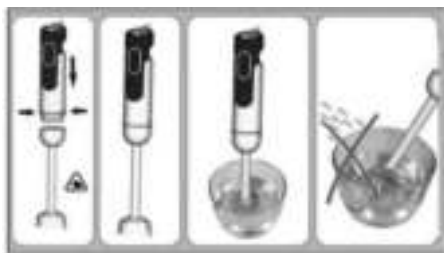
Houd de messen altijd vast aan het bovenste kunststof gedeelte en gebruik handschoenen die bestand zijn tegen snijden

### Voor het eerste gebruik

1. Zorg ervoor dat alle apparaatonderdelen en accessoires beschikbaar en onbeschadigd zijn.
2. Reinig voor het eerste gebruik het apparaat en de apparatuur grondig volgens de instructies in hoofdstuk 6 "**Reiniging**".
3. Voor het monteren alle onderdelen grondig drogen.
4. Levensmiddelen voorbereiden.
5. Het apparaat aansluiten op een enkel geaard contact.

### Het gebruik van het apparaat om te mixen

De staafmixer kan in het bijzonder worden gebruikt voor het bereiden van dipsauzen, sauzen, soepen, mayonaise, babyvoeding, maar ook voor het mixen van gerechten of milkshakes.



Afb. 3

1. Bevestig de roestvrijstalen mixerstaaf op het motorblok totdat deze vastklikt.
2. Houd de mixerstaaf in de container met het te mengen product.

**AANWIJZING: De staafmixer kan ook worden gebruikt in een maatbeker of in een andere container.**



Afb. 4

3. Selecteer vervolgens het juiste snelheidsniveau tussen 1 en 5 met behulp van de snelheidsregelaar op de bovenkant van het motorblok.
4. Druk op de "I"-schakelaar (voor een lager toerental) of de "II"-schakelaar (voor een hoger toerental) om de staafmixer te starten.

### **OPGELET!**

**Het apparaat nooit buiten de container aandoen!**

- Schakel na gebruik het apparaat uit en koppel het los van de voeding (trek aan de stekker!)
- Schroef na het gebruik de mixerstaaf los van het motorblok.

### **OPGELET!**

**Gebruik de staafmixer ononderbroken nooit langer dan een minuut.**

## Het gebruik van het apparaat om te malen

De staafmixer is uitgerust met accessoires die perfect zijn voor het malen van vlees, kaas, uien, kruiden, knoflook, wortels, walnoten, amandelen, pruimen, enz..



Afb. 5

### **OPGELET!**

**Nooit uitzonderlijk hard voedsel malen zoals ijsblokjes, muskaatnoten, koffiebonen of granen.**

### **Voor het malen...**

- Verwijder voorzichtig de plastic hoes van het sikkelmes.
- Bevestig het juiste sikkelmes aan de middelste pen van de juiste speciale container.
- Duw het sikkelmes omlaag totdat het in de speciale houder vastklikt.
- Plaats de speciale container altijd op de antislip onderlegger.
- Doe de levensmiddelen in de speciale container.
- Plaats het deksel op de speciale container.
- Schroef het motorblok nu op het speciale containerdeksel totdat het vastklikt.
- Start de schakelaar "II" om de hakmolen te bedienen.
- Houd het motorblok met de ene hand en de speciale container met de andere hand vast.

12. Schakel na gebruik het apparaat uit en haal de stekker uit het stopcontact (trek aan de stekker!)
13. Schroef vervolgens het motorblok los van het speciale deksel van de container.
14. Verwijder ten slotte het deksel van de speciale container en tot slot ook voorzichtig het sikkelmес.
15. Haal het bereide voedsel uit de container.

**Tabel voor het bereiden van levensmiddelen in de speciale containers**

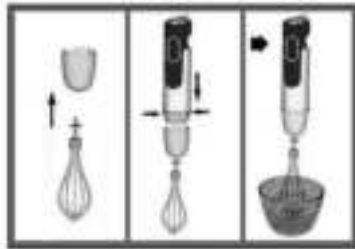
Gerecht	Vulniveau (max.)	Verwerkings-tijd (sec.)	Vulniveau (max.)	Verwerkings-tijd (sec.)	Voorbereiding
	Speciale container 500 ml		Speciale container 1.250 ml		
Vlees	250 g	8	500 g	10	1 x 2 cm
Kruiden	50 g	8	100 g	8	
Noten	100 g	8	300 g	10	
Kaas	100 g	5	200 g	8	1 x 2 cm
Brood	80 g	5	160 g	6	2 cm
Ui	150 g	8	300 g	8	2 cm
Koek	150 g	6	300 g	6	2 cm
Zacht fruit	200 g	6	400 g	8	1 x 2 cm
Meel	/	/	400 g	10	/
Watr	/	/	240 g		/
Gist	/	/	8 g		/
Suiker	/	/	8 g		/
Zout	/	/	8 g		/



### Het gebruik van het apparaat om te kloppen

De kloppers mogen alleen worden gebruikt voor het kloppen van room, eiwit, voor het mengen van rauw beslag of kant-en-klare desserts.

1. Plaats de klopper in de houder en schroef dan het aandrijfhuis op het motorblok totdat het vastklikt.
2. Houd de klopper in een geschikte container en kies pas daarna de gewenste snelheid (1 - 5).
3. Start de schakelaar "I" of "II" om te kloppen.



Afb. 6

#### **OPGELET!**

**Gebruik de klopper ononderbroken nooit langer dan 2 minuten.**

4. Schakel na gebruik het apparaat uit en haal de stekker uit het stopcontact (trek aan de stekker!)
5. Schroef het aandrijfhuis na gebruik van het motorblok.
6. Verwijder tenslotte de klopper van het aandrijfhuis.

## 6 Reiniging

### 6.1 Aanwijzingen betreffende de veiligheid tijdens het reinigen

- Voordat het apparaat kan worden gereinigd, dient het apparaat van het lichtnet te worden gehaald.
- Het apparaat geheel laten afkoelen.
- Zorg ervoor dat er geen water in het apparaat komt. Dompel het apparaat niet in water of andere vloeistoffen om het te reinigen. Gebruik geen waterstraal onder druk om het apparaat te reinigen.
- Gebruik geen scherpe of metalen voorwerpen (mes, vork, enz.) om het apparaat schoon te maken. Scherpe voorwerpen kunnen het apparaat beschadigen en leiden tot elektrische schokken wanneer ze in contact komen met geleidende componenten.
- Gebruik geen schuurmiddelen, oplosmiddelen of bijtende schoonmaakmiddelen. Dit kan het oppervlak beschadigen.

NL

### 6.2 Reiniging



#### **WAARSCHUWING!**

**De sikkelmessen van het apparaat zijn erg scherp! Gevaar voor verwondingen!**

Voorzichtig tijdens het reinigen van de sikkelmessen!

Tijdens het reinigen van de sikkelmessen altijd handschoenen gebruiken die bestendig zijn tegen snijden!

1. Het apparaat dient regelmatig te worden gereinigd na iedere werk dag, en wanneer nodig, vaker.
2. Reinig het motorblok en de kabel alleen met een zachte, vochtige doek.

#### **OPGELET!**

**Dompel het motorblok nooit onder in water of andere vloeistoffen!**

3. Was alle verwijderbare delen van het apparaat in warm water met een mild reinigingsmiddel.
4. Spoel gereinigde elementen in schoon water.
5. Laat tot slot deze elementen aan de lucht drogen.

## Verwijdering

**OPMERKING: alle verwijderbare delen van het apparaat (behalve het motorblok) kunnen in de vaatwasser worden gewassen.**

6. Gebruik niet te veel spoelmiddel of ontkalker in de vaatwasser.
7. Als levensmiddelen met zeer intense kleuren wordt bereid, kunnen plastic onderdelen verbleken of verkleuren. Deze elementen moeten worden afgeveegd met plantaardige olie voordat ze in de vaatwasser worden geplaatst.

## 7 Verwijdering

### Elektrische apparaten



Elektrische apparaten zijn gemarkeerd met dit symbool. Elektrische apparatuur moet op een correcte en milieuvriendelijke manier worden verwijderd en gerecycled. Niet-gevaarlijke apparaten mogen niet bij het huishoudelijk afval worden gegooid. Koppel het apparaat los van de voeding en verwijder de verbindingkabel van het apparaat.

Elektrische apparaten moeten naar aangewezen inzamelpunten worden gebracht.