

1000-E06



370158

Bartscher GmbH
Franz-Kleine-Str. 28
D-33154 Salzkotten
Duitsland

tel. +49 5258 971-0
fax.: +49 5258 971-120
Infolinia service: +49 5258 971-197
www.bartscher.com



Versie: 1.0

Datum van opmaak: 2020-04-08

Originele gebruiksaanwijzing

1	Veiligheid.....	2
1.1	Symboolverklaring	2
1.2	Veiligheidsaanwijzingen.....	3
1.3	Gebruik volgens bestemming	5
1.4	Oneigenlijk gebruik	5
2	Algemeen	6
2.1	Aansprakelijkheid en vrijwaring.....	6
2.2	Auteursrecht	6
2.3	Conformiteitsverklaring	6
3	Transport, verpakking en opslag	7
3.1	Transportinspectie	7
3.2	Verpakking.....	7
3.3	Opslag	7
4	Technische Gegevens	8
4.1	Technische Gegevens	8
4.2	Onderdelenoverzicht.....	9
4.3	Functies van het apparaat	9
5	Installatie en bediening	10
5.1	Installatie.....	10
5.2	Bediening.....	11
6	Reiniging en onderhoud	14
6.1	Aanwijzingen betreffende de veiligheid tijdens het reinigen	14
6.2	Reiniging.....	15
6.3	Onderhoud.....	16
7	Verwijdering.....	18



Lees voor het gebruik de gebruiksaanwijzing door en bewaar hem op een goed bereikbare plaats!

Deze handleiding bevat de beschrijving van de installatie, de bediening en het onderhoud van het apparaat en dient als belangrijke informatiebron en naslagwerk. De kennis en het in acht nemen van alle hier beschreven veiligheidsvoorschriften en instructies is een voorwaarde voor veilig en juist gebruik van het apparaat. Bovendien zijn de bepalingen inzake ongevallenpreventie, gezondheids- en veiligheidsvoorschriften en wettelijke voorschriften die van kracht zijn op het toepassingsgebied van het apparaat van toepassing.

Lees deze gebruikershandleiding voordat u met het apparaat gaat werken, en vóór de inbedrijfsstelling, om schade aan personen en zaken te voorkomen. Onjuist gebruik kan beschadigingen veroorzaken.

Deze handleiding is een integraal onderdeel van het product en moet in de directe nabijheid van het apparaat worden bewaard en te allen tijde beschikbaar zijn. Wanneer het apparaat wordt overgedragen, is het ook noodzakelijk deze gebruiksaanwijzing erbij te leveren.

NL

1 Veiligheid

Het apparaat is gemaakt volgens de laatste stand van de techniek. Het kan echter een bron van gevaar vormen als het apparaat niet in overeenstemming met zijn bestemming gebruikt wordt. Alle personen die het apparaat gebruiken, moeten zich houden aan de aanbevelingen en veiligheidsaanwijzingen in deze handleiding.

1.1 Symboolverklaring

Belangrijke veiligheids- en technische instructies zijn in deze gebruiksaanwijzing aangeduid door symbolen. Deze instructies moeten bij het gebruik van dit apparaat absoluut in acht worden genomen om letsel, ongelukken, of materiële schade te vermijden.



GEVAAR!

Het signaalwoord **GEVAAR** waarschuwt voor gevaren die leiden tot ernstige verwondingen of overlijden als ze niet worden vermeden.

**WAARSCHUWING!**

Het signaalwoord **WAARSCHUWING** waarschuwt voor gevaren die gematigd tot zwaar letsel of overlijden kunnen veroorzaken, als ze niet worden vermeden.

**VOORZICHTIG!**

Het signaalwoord **VOORZICHTIG** waarschuwt voor gevaren die licht of matig letsel kunnen veroorzaken, als ze niet worden vermeden.

ATTENTIE!

Het signaalwoord **ATTENTIE** geeft mogelijke materiële schade aan die kan optreden als u de veiligheidsinstructies niet volgt.

OPMERKING!

Het icoon **OPMERKING** informeert de gebruiker over aanvullende informatie en tips voor het gebruik van het apparaat.

NL

1.2 Veiligheidsaanwijzingen

Elektrische stroom

- Een te hoge netspanning of onjuiste installatie kan leiden tot elektrische schokken.
- Sluit het apparaat alleen aan als de specificaties op het typeplaatje overeenkomen met de netspanning.
- Om elektrische kortsluiting te voorkomen, moet het apparaat droog worden gehouden.
- Koppel het apparaat onmiddellijk los van het elektriciteitsnet als er tijdens het gebruik storingen optreden.
- Raak de stekker van het apparaat niet aan met natte handen.
- Raak het apparaat nooit aan nadat het in het water is gevallen. Onmiddellijk het apparaat van het elektriciteitsnet koppelen.
- Het herstellen en openen van de behuizing uitsluitend door specialisten en gespecialiseerde werkplaatsen laten uitvoeren.
- Draag het apparaat niet aan de verbindingskabel.

- Stel de verbindingkabel niet bloot aan warmte of scherpe randen.
- Knik, plet of knoop de verbindingkabel niet.
- Altijd de verbindingkabel volledig uitrollen.
- Plaats het apparaat of andere voorwerpen nooit op de verbindingkabel.
- Om het apparaat uit te schakelen van de elektrische voeding, altijd de stekker vastpakken.

Bedienend personeel

- Het apparaat mag alleen worden bediend door gekwalificeerd en geschoold vakpersoneel.
- Dit apparaat mag niet worden bediend door personen (inclusief kinderen) met beperkte fysieke, sensorische of mentale vaardigheden, evenals door personen met beperkte ervaring en / of beperkte kennis.
- Kinderen moeten onder toezicht staan om ervoor te zorgen dat ze niet met het apparaat spelen of het starten.

Onjuist gebruik

NL

- Onjuist gebruik of verboden gebruik kan het apparaat beschadigen.
- Het apparaat mag alleen worden gebruikt als het zich in goede staat bevindt en veilig werken mogelijk maakt.
- Het apparaat mag alleen worden gebruikt als alle aansluitingen zijn uitgevoerd volgens de voorschriften.
- Het apparaat mag alleen worden gebruikt als het schoon is.
- Gebruik alleen originele reserveonderdelen. Nooit zelf het apparaat repareren.
- Verboden om veranderingen of modificaties aan het apparaat aan te brengen.

Veiligheid bij het hanteren van het dönermes

- Wees uiterst voorzichtig bij het bedienen van het apparaat, het mes is zeer scherp, er bestaat gevaar voor verwondingen!
- Start de machine pas na volledige en correcte montage. Lees hiervoor de instructies in hoofdstuk "Bediening".
- Gebruik het apparaat niet met een beschadigde mesbeschermer of met een beschadigde beschermring voor het mes.
- Controleer regelmatig de bewegende delen van het apparaat. Zorg ervoor dat ze zonder beperkingen werken, niet vastlopen en dus de werking van het apparaat niet nadelig beïnvloeden. Laat beschadigde onderdelen repareren of vervangen voor verder gebruik.

Veiligheid

- Schakel het apparaat altijd uit voordat u het opbergt (zet de AAN / UIT-schakelaar in de "O" -stand).
- Voor demontage / montage van elementen en voor reiniging van het apparaat, het apparaat loskoppelen van het stopcontact (stekker eruit trekken!).

Gezondheidsgevaar door ziektekiemen bij slechte hygiëne

- Aan het einde van de werkdag moet het apparaat grondig worden gereinigd en gedesinfecteerd volgens de instructies in de gebruikershandleiding. Bij onvoldoende hygiëne bestaat er een infectierisico voor de consument.
- Zorg voor netheid op de werkplek, reinig en desinfecteer regelmatig werkoppervlakken.
- Controleer dagelijks gebruikte hulpmiddelen (bijv. schraper, verdeler) op reinheid en goede werking. Vervang beschadigde onderdelen onmiddellijk.
- Ziektekiemen kunnen zich op ongewassen handen ophopen en zich over het voedsel verspreiden. Hands wassen voor en na contact met voedsel.

1.3 Gebruik volgens bestemming

Elk gebruik van het apparaat voor andere doeleinden en / of afwijkend van het normale bedoelde gebruik zoals hieronder beschreven, is verboden en wordt beschouwd als onbedoeld gebruik.

Het volgende gebruik is in overeenstemming met het beoogde gebruik:

- Snijden van gelaagd gegrild vlees.

1.4 Oneigenlijk gebruik

Onjuist gebruik kan leiden tot schade aan personen en zaken veroorzaakt door gevaarlijke elektrische spanning, brand en hoge temperaturen. Met behulp van het apparaat kan alleen werk worden uitgevoerd dat in deze handleiding wordt beschreven.

2 Algemeen

2.1 Aansprakelijkheid en vrijwaring

Alle gegevens en aanwijzingen die zijn opgenomen in deze gebruiksaanwijzing zijn samengesteld rekening houdend met de geldende voorschriften, de actuele technische stand van zaken en onze langdurige inzichten en ervaring. In het geval van het bestellen van speciale modellen of extra opties, en in het geval van het gebruik van de nieuwste technische kennis, kan het geleverde apparaat onder bepaalde omstandigheden verschillen van de uitleg en de talrijke tekeningen in deze handleiding.

De producent is niet aansprakelijk voor de schade en storingen die zijn ontstaan als gevolg van:

- het niet in acht nemen van de aanwijzingen,
- oneigenlijk gebruik,
- het aanbrengen van technische wijzigingen door de gebruiker,
- de toepassing van ongeoorloofde reserveonderdelen.

Wij behouden ons het recht voor om technische veranderingen in het product aan te brengen die leiden tot verbetering van de gebruikseigenschappen en de verdere ontwikkeling van het apparaat.

NL

2.2 Auteursrecht

De gebruiksaanwijzing en de erin opgenomen teksten, tekeningen, foto's en andere afbeeldingen zijn auteursrechtelijk beschermd. Niets (ook gedeeltelijk) uit deze uitgave mag in ongeacht welke vorm worden verveelvoudigd, verwerkt en/of gepubliceerd zonder voorafgaande schriftelijke toestemming van de fabrikant. Overtreding van het bovenstaande verplicht tot schadevergoeding. Wij behouden ons het recht voor tot verdere vorderingen.

2.3 Conformiteitsverklaring

Het apparaat beantwoordt aan de actuele EU-normen en richtlijnen. Dit bevestigen we in de EG-verklaring van Conformiteit. Indien gewenst, sturen we u graag de betreffende Verklaring van Conformiteit toe.

3 Transport, verpakking en opslag

3.1 Transportinspectie

Als het apparaat afgeleverd is, onmiddellijk controleren of het compleet en zonder transportschade is. Als er duidelijk zichtbare transportschade is, het geleverde apparaat niet of alleen onder voorbehoud aannemen. De schade opschrijven op de transportdocumenten/ het leveringsdocument van de leverancier. Vervolgens reclameren. Verborgene gebreken onmiddellijk nadat ze zijn geconstateerd, reclameren, omdat eisen tot schadevergoeding alleen binnen de reclamatieperiode mogelijk zijn.

Neem contact op met onze klantenservice als er onderdelen of accessoires ontbreken.

3.2 Verpakking

Gooi de buitenste doos van uw apparaat niet weg. U kunt het nodig hebben tijdens een verhuizing, of als u het apparaat naar ons servicecentrum wilt sturen bij schade.

De verpakking en de afzonderlijke componenten zijn gemaakt van recyclebare materialen. In het bijzonder: kunststof folie en zakken, kartonnen verpakking.

Als u de verpakking wilt weggooien, dient u de geldende voorschriften in uw land in acht te nemen. Verpakkingsmateriaal dat hergebruikt kan worden, recyclen.

NL

3.3 Opslag

Zorg ervoor dat de verpakkingen verzegeld zijn tot de installatie en houd ze in overeenstemming met de op de buitenkant aangebrachte plaatsingmarkering en opslagmarkering. Bewaar de pakketten alleen onder de volgende voorwaarden:

- in een afgesloten ruimte
- droog en stofvrij
- verwijderd houden van corrosief materiaal
- op een plaats beschermd tegen zonlicht
- beschermd tegen mechanische schokken.

Bij langere bewaring (> 3 maanden) regelmatig de algemene toestand van alle bestanddelen en van de verpakking controleren. Als het nodig is de verpakking vervangen voor een nieuwe.

4 Technische Gegevens

4.1 Technische Gegevens

Benaming:	Dönermessen 1000-E06
Artikelnummer:	370158
Materiaal:	roestvrij staal, kunststof
Uitvoering messen:	roestvrij staal, glad
Diameter mes in mm:	100
Snijdikte in mm.:	0 - 6
Toerental (o. / min.):	2.560
Beschermingsgraad:	2
Lengte kabel in m:	2,8
Aansluitingswaarde:	0,08 kW / 230 V / 50 Hz
Afmetingen (b x d x h) in mm:	128 x 190 x 256
Gewicht in kg:	1,4

Het recht op technische veranderingen voorbehouden!

Versie / eigenschappen

- Uitvoering: elektronisch
- Besturing: elektronisch
- Snijdikte instelbaar
- Mesbeschermer
- Bescherming tegen overbelasting
- Schakelaar AAN/UIT
- Inclusief:
 - 1 reservemes
 - 1 slijpsteen

4.2 Onderdelenoverzicht



- | | |
|-----------------------------|----------------------------------|
| 1. Stelschroef snijdikte | 2. Mesbeschermring |
| 3. Draaggreep | 4. Aansluitkabel met beschermkap |
| 5. Stekker | 6. RESET-pin |
| 7. Schakelaar AAN/UIT | 8. Kartelschroef (2x) |
| 9. Mes | 10. Mesbeschermer |
| 11. Bevestigingsschroef mes | |

4.3 Functies van het apparaat

Het dönermes is exclusief ontworpen voor het snijden van gelaagd gegrild vlees, met snijbewegingen die in verticale richting van boven naar beneden moet worden uitgevoerd. Dankzij het gladde roestvrijstalen lemnet van het dönermes kan vlees flexibel en nauwkeurig in nette stukjes worden gesneden.

5 Installatie en bediening

5.1 Installatie

Uitpakken

- Pak het apparaat uit en verwijder alle externe en interne verpakkingselementen.



VOORZICHTIG!

Gevaar op verstikking!

Het verpakkingsmateriaal, zoals plastic zakken en piepschuim elementen, moet onbereikbaar voor kinderen zijn.

- Pas op dat u het typeplaatje en de waarschuwinginstructies op het apparaat niet beschadigt.

Werkplek

NL

- Zorg ervoor dat de stroomaansluiting gemakkelijk toegankelijk is om, indien nodig, het apparaat snel uit het stopcontact te halen.
- Plaats het apparaat altijd op een droog, schoon oppervlak.
- Houd het apparaat en het snoer uit de buurt van hete oppervlakken. De hitte kan het laten smelten.
- Zorg ervoor dat de aansluitkabel zo wordt gelegd dat deze niet door scherpe randen of door bewegende delen kan worden beschadigd.

Aansluiting op het lichtnet

- Controleer of de technische specificaties van het apparaat (zie naamplaatje) overeenstemmen met de gegevens van de lokale stroomvoorziening.
- Sluit het apparaat aan op een enkele, voldoende beschermde aansluiting met een beveiligd contact. Sluit het apparaat niet aan op een meervoudige aansluiting.
- Leg de verbindingkabel zo dat niemand erop kan lopen of erover kan struikelen.

5.2 Bediening



WAARSCHUWING!

Gevaar voor snijwonden door scherp mes!

Het mes moet altijd voorzichtig worden verwijderd en gemonteerd.

Gebruik geschikte beschermende handschoenen.

Gevaar voor verwonding!

Bedien het apparaat slechts met één hand.

Raak tijdens het werk met de andere hand noch het apparaat, noch gesneden producten aan.

Vorbereiden van het apparaat

1. Reinig het apparaat vóór het eerste gebruik grondig zoals beschreven in de paragraaf "Reiniging".
2. Gewassen elementen dienen zorgvuldig te worden gedroogd.
3. Zorg ervoor dat alle verwijderde onderdelen weer correct op het apparaat worden bevestigd.



4. Gebruik de stelschroef aan de bovenkant van het apparaat om de gewenste snijdikte in te stellen.

De snijdikte kan worden ingesteld tussen 0,5 en 8 mm.

5. Draai de stelschroef linksom om de snijdikte te vergroten en rechtsom om deze te verkleinen.

Tips voor het omgaan met voedsel

- Verwarm het vlees tot minimaal 70 ° C.
- Bewaar vlees bij een temperatuur onder 5 ° C of vries in bij een temperatuur onder -18 ° C.
- Vermijd contact tussen rauwe en bereide gerechten.

Het snijden van vlees

1. Het vlees voorbereiden voor de gewenste gerechten.

Gelaagd kebabvlees wordt van buiten naar binnen gegrild, terwijl het vlees van binnen eerst rauw blijft. Wanneer de buitenste laag is gegrild, kan deze worden gesneden met een dönermes.

2. Sluit het apparaat aan op een passend, enkelvoudig stopcontact.
3. Zet bij het snijden het dönermes altijd op het bovenste deel van het vlees.
4. Nadat u het apparaat bovenop heeft geplaatst, zet u de aan / uit-schakelaar in de "I" -stand.

Het mes komt in beweging.

5. Snijd het vlees door het dönermes met één hand van boven naar beneden te bewegen.
6. Schakel het apparaat onmiddellijk na het snijden van de buitenste laag uit (aan / uit-schakelaar in stand "O").
7. Ga door met het grillen van het vlees en herhaal de hierboven beschreven stappen.

NL

Uitzetten van het apparaat

1. Schakel na gebruik het apparaat uit en koppel het los van de voeding (trek aan de stekker!)

Bescherming tegen overbelasting

Het apparaat is uitgerust met bescherming tegen overbelasting. Bij oververhitting door overmatige werking of overbelasting schakelt het apparaat automatisch uit.

Laat het apparaat enige tijd afkoelen en druk vervolgens op de RESET-pin aan de onderkant van de behuizing om het apparaat weer in de werkende staat te brengen.

Verwijderen / plaatsen van het mes



WAARSCHUWING!

Het scherpe mes kan diepe snijwonden veroorzaken!

Wees voorzichtig bij het verwijderen en plaatsen van het mes!

Gebruik snijbestendige handschoenen.

OPGELET!

Koppel het apparaat los van de stroomvoorziening voordat u het mes verwijdert (trek de stekker uit het stopcontact!).

Voor de volgende stappen uit:



Draai beide kartelschroeven op de mesbescherming los.



Verwijder voorzichtig de mesbescherming met de mesbeschermer van het apparaat.



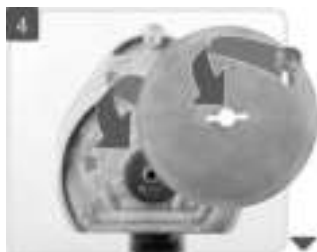
Draai de mesklemschroef los en verwijder het mes voorzichtig uit het apparaat.



VOORZICHTIG!

Een onjuiste installatie van het mes heeft een negatieve invloed op de goede werking van het apparaat.

Het mes of het nieuwe mes moet met de puntige kant altijd in de richting van de motor op de bevestigingsschijf worden geplaatst.



Plaats het mes erin en schroef het vast met de bevestigingsschroef



Bevestig de mesbeschermring met de mesbeschermring aan de behuizing van het apparaat met beide kartelschroeven

NL

6 Reiniging en onderhoud

6.1 Aanwijzingen betreffende de veiligheid tijdens het reinigen

- Voordat het apparaat kan worden gereinigd, dient het apparaat van het lichtnet te worden gehaald.
- Het apparaat geheel laten afkoelen.
- Zorg ervoor dat er geen water in het apparaat komt. Dompel het apparaat niet in water of andere vloeistoffen om het te reinigen. Gebruik geen waterstraal onder druk om het apparaat te reinigen.
- Gebruik geen scherpe of metalen voorwerpen (mes, vork, enz.) om het apparaat schoon te maken. Scherpe voorwerpen kunnen het apparaat beschadigen en leiden tot elektrische schokken wanneer ze in contact komen met geleidende componenten.
- Gebruik geen schuurmiddelen, oplosmiddelen of bijtende schoonmaakmiddelen. Dit kan het oppervlak beschadigen.

6.2 Reiniging

1. Na elke werk dag het apparaat regelmatig reinigen.

OPGELET!

Was het apparaat of de afneembare onderdelen nooit in de vaatwasser.

2. Gebruik voor het reinigen alleen middelen die geschikt zijn voor levensmiddelen:
 - milde reiniger
 - ontvettingsmiddel
 - ontsmettingsmiddel
 - warm water
3. Verwijder zwaar vuil van het apparaat met een geschikte spons of afwasborstel.
4. Spuit de buitenoppervlakken in met ontvettingsmiddel.
5. Haal het mes uit het apparaat. Volg stap 1 - 3 in de sectie "Verwijderen / plaatsen van het mes".
6. Spuit het mes en de mesbeschermer met beschermring in met een desinfectiemiddel. Laat het middel minimaal 5 minuten inwerken.
7. Was vervolgens de verwijderde onderdelen onder warm stromend water met een mild schoonmaakmiddel.
8. Spoel alle onderdelen met schoon water.
9. Droog alle onderdelen met een pluisvrije doek.
10. Plaats het mes en de mesafdekking met beschermring terug op het apparaat. Volg stap 4 - 5 in de sectie "Verwijderen / plaatsen van het mes".

11. Veeg de behuizing en de kabel alleen met een zachte, vochtige doek.



6.3 Onderhoud

Slijpen van het mes



WAARSCHUWING!

Gevaar voor kneuzingen of snijwonden bij het slijpen van het mes!

Onjuist gebruik van de messenslijper kan ertoe leiden dat deze tussen het mes en de beschermkap van het mes blijft haken en kan blokkeren.

Zorg ervoor dat de messenslijper correct wordt gebruikt.

Gevaar voor oogletsel door metaalspanen!

Draag bij het slijpen een veiligheidsbril.

Het mes van het apparaat moet worden geslepen na het snijden van ongeveer 50 kg vlees.

Als na herhaald slijpen de diameter van het mes met meer dan 2 cm afneemt, moet het mes worden vervangen door een nieuw mes.

NL

1. Voor het slijpen moeten de machine en het mes grondig worden gereinigd volgens de instructies in het hoofdstuk "Reiniging".
2. Stel de grootst mogelijke snijdikte in (tegen de klok in) met de stelschroef.
3. Sluit het apparaat aan op een passend, enkelvoudig stopcontact.
4. Houd het apparaat zo vast dat het met één hand kan worden in- of uitgeschakeld en dat u de messenslijper met de andere hand kunt vasthouden.

Reiniging en onderhoud

5. Volg deze stappen om het mes te slijpen:



Plaats de messenslijper in een zeer vlakke hoek op de onderkant van het mes.

Schakel het apparaat 1 - 2 seconden in met de aan / uit-schakelaar.



Om bramen te verwijderen, moet de messenslijper aan de bovenkant van het mes worden bevestigd.

Schakel het apparaat kort weer in en ontbraam de bovenkant van het mes.



Verwijder tot slot het mes om het schoon te maken (hoofdstuk "Verwijderen / plaatsen van het mes", stappen 1 - 3).

Reinig en desinfecteer volgens de instructies in het hoofdstuk "Reiniging".



Plaats het mes terug op de bevestigingsschijf en schroef het met de bevestigingsschroef op het apparaat.



Bevestig de mesbeschermer met de mesbeschermering met beide kartelschroeven.

7 Verwijdering

Elektrische apparaten



Elektrische apparaten zijn gemarkeerd met dit symbool. Elektrische apparatuur moet op een correcte en milieuvriendelijke manier worden verwijderd en gerecycled. Niet-gevaarlijke apparaten mogen niet bij het huishoudelijk afval worden gegooid. Koppel het apparaat los van de voeding en verwijder de verbindingkabel van het apparaat.

Elektrische apparaten moeten naar aangewezen inzamelpunten worden gebracht.