

# Monitor Dell 24 SE2422H/SE2422HX Bedienungsanleitung

Modellnr: SE2422H/SE2422HX  
Richtlinienmodell: SE2422Ht/SE2422Hf/SE2422Hb





**HINWEIS: HINWEIS zeigt wichtige Informationen, die Ihnen bei der besseren Nutzung Ihres Monitors helfen.**



**ACHTUNG: Achtung zeigt mögliche Hardwareschäden und Datenverluste an, falls Anweisungen nicht befolgt werden.**



**WARNUNG: Eine Warnung zeigt eine mögliche Gefahr von Sachschäden und (lebensgefährlichen) Personenschäden an.**

**Copyright © 2021 Dell Inc. oder ihre Tochtergesellschaften. Alle Rechte vorbehalten.** Dell, EMC und andere Marken sind Marken von Dell Inc. oder ihren Tochtergesellschaften. Andere Marken können Marken ihrer jeweiligen Inhaber sein.

2021 – 04

Rev. A00

# Inhalt:

<b>Sicherheitshinweise</b> . . . . .	<b>5</b>
<b>Über Ihren Monitor</b> . . . . .	<b>6</b>
Lieferumfang . . . . .	6
Produktmerkmale . . . . .	8
Teile und Bedienelemente . . . . .	9
Vorderseite . . . . .	9
Rückseite . . . . .	10
Unterseite. . . . .	11
Technische Daten des Monitors. . . . .	12
Auflösungsspezifikationen . . . . .	13
Voreingestellte Anzeigemodi . . . . .	14
Elektrische Spezifikationen . . . . .	15
Physikalische Eigenschaften. . . . .	16
Umweltbezogene Eigenschaften. . . . .	17
Pinbelegungen . . . . .	18
Plug-and-Play . . . . .	20
Qualität des LCD-Monitors und Pixelrichtlinie . . . . .	20
Ergonomie . . . . .	21
Display handhaben und transportieren . . . . .	23
Wartungsanweisungen . . . . .	24
Ihren Monitor reinigen . . . . .	24
<b>Ihren Monitor einrichten.</b> . . . . .	<b>25</b>
Ständer anschließen . . . . .	25
Neigen . . . . .	28
Ihren Monitor anschließen . . . . .	29



Kabel organisieren . . . . .	30
Monitor mit Kensington-Schloss sichern (optional) . . . . .	30
Abnehmen des Monitorständers . . . . .	31
Wandmontage (optional) . . . . .	32
<b>Monitor bedienen . . . . .</b>	<b>33</b>
Monitor einschalten . . . . .	33
Bedienelemente an der Frontblende verwenden . . . . .	33
OSD-Sperre verwenden . . . . .	35
Taste an der-Frontblende . . . . .	38
Bildschirmmenü (OSD) verwenden . . . . .	39
Menüsystem aufrufen . . . . .	39
OSD-Warnmeldungen . . . . .	52
Maximale Auflösung einstellen. . . . .	56
<b>Problemlösung . . . . .</b>	<b>57</b>
Selbsttest . . . . .	57
Integrierte Diagnose. . . . .	58
Allgemeine Probleme . . . . .	59
Produktspezifisch . . . . .	63
<b>Anhang . . . . .</b>	<b>64</b>
FCC-Hinweis (nur USA) und Informationen zu anderen Richtlinien. . . . .	64
Dell kontaktieren . . . . .	64
EU-Produktdatenbank für Energieetikett und Produktinformationsblatt . . . . .	64



# Sicherheitshinweise

**⚠️ WARNUNG: Die Verwendung von Bedienelementen, Einstellungen oder Verfahren, die in dieser Dokumentation nicht angegeben sind, birgt die Gefahr von Stromschlag sowie elektrischen und/oder mechanischen Risiken.**

- Platzieren Sie den Monitor auf einem stabilen Untergrund und gehen Sie sorgsam damit um. Der Bildschirm ist zerbrechlich und kann beschädigt werden, falls er herunterfällt oder Stößen ausgesetzt wird.
- Achten Sie bei Verwendung des Netzteils immer darauf, dass die örtliche Stromversorgung mit den Angaben übereinstimmt.
- Bewahren Sie den Monitor bei Raumtemperatur auf. Übermäßige Kälte oder Hitze kann sich negativ auf die Flüssigkristalle des Displays auswirken.
- Setzen Sie den Monitor keinen starken Vibrationen oder festen Stößen aus. Platzieren Sie den Monitor beispielsweise nicht in einem Kofferraum.
- Trennen Sie den Monitor, wenn er voraussichtlich längere Zeit nicht benutzt wird.
- Vermeiden Sie Stromschläge, indem Sie nicht versuchen, Abdeckungen zu entfernen oder das Innere des Monitors zu berühren.

Informationen zu Sicherheitshinweisen finden Sie unter Informationen zu Sicherheit, Umwelt und Richtlinien.



# Über Ihren Monitor



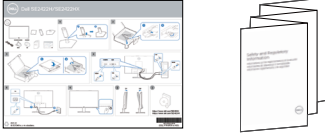
## Lieferumfang

**HINWEIS:** Einige Komponenten sind möglicherweise optional und werden nicht mit Ihrem Monitor geliefert.

Ihr Monitor wird mit den Komponenten in der nachstehenden Tabelle geliefert. Wenden Sie sich an den technischen Support von Dell, falls etwas fehlen sollte. Weitere Informationen zur Kontaktaufnahme mit Dell finden Sie unter [Dell kontaktieren](#).

	Display
	Ständer
	Standfuß
	VESA-Abdeckung
	Netzkabel (variiert je nach Land)



	HDMI-Kabel
	VGA-Kabel(Nur SE2422HX)
	<ul style="list-style-type: none"><li>• Kurzanleitung</li><li>• Informationen zu Sicherheit, Umwelt und Richtlinien</li></ul>



# Produktmerkmale

Der **Dell SE2422H/SE2422HX** verfügt über aktive Matrix, Dünnschichttransistor (TFT), Flüssigkristallanzeige (LCD) und LED-Hintergrundbeleuchtung. Zu den Merkmalen des Monitors zählen:

- 60,45 cm (23,80 Zoll) sichtbarer Anzeigebereich (diagonal gemessen). Auflösung von 1920 x 1080 (16:9) plus Vollbildunterstützung bei niedrigeren Auflösungen.
- Farbskala von 72 % NTSC (typisch), CIE 1931.
- Digitale Konnektivität mit HDMI.
- Neigungsverstellung.
- Abnehmbarer Ständer und 100 mm VESA- (Video Electronics Standards Association) Montagelöcher für flexible Montagelösungen.
- Plug-and-Play-Fähigkeit, falls durch Ihren Computer unterstützt.
- OSD- (On Screen Display) Einstellungen für problemlose Setup- und Bildschirmoptimierung.
- Ein-/Austaste und OSD-Tasten sperren.
- Schlitz für Sicherheitsschloss.
- Ständerbefestigung.
- 0,3 W im Bereitschaftsmodus.
- Der Monitor nutzt Flimmer-Free-Technologie, die für das Auge sichtbares Flimmern behebt, ein komfortables Betrachtungserlebnis bietet und Augenbelastungen und -ermüdung verhindert.
- Unterstützt 48 Hz bis 75 Hz (HDMI) im FreeSync-Modus.
- Unterstützt AMD FreeSync™-Technologie
- Optimierung des Augenkomforts mit einem TÜV-zertifizierten flimmerfreien Bildschirm.

 **WARNUNG: Mögliche Langzeiteffekte des vom Monitor emittierten blauen Lichts können Augenschäden verursachen, einschließlich Augenermüdung, digitaler Augenüberlastung usw.**





# Teile und Bedienelemente

## Vorderseite



Nummer	Beschreibung	Verwendung
1	Funktionstasten	weitere Einzelheiten finden Sie unter <a href="#">Monitor bedienen</a> .
2	Betriebsanzeige	Weißes Leuchten zeigt an, dass der Monitor eingeschaltet ist und normal funktioniert. Weißes Blinken zeigt an, dass sich der Monitor im Bereitschaftsmodus befindet.



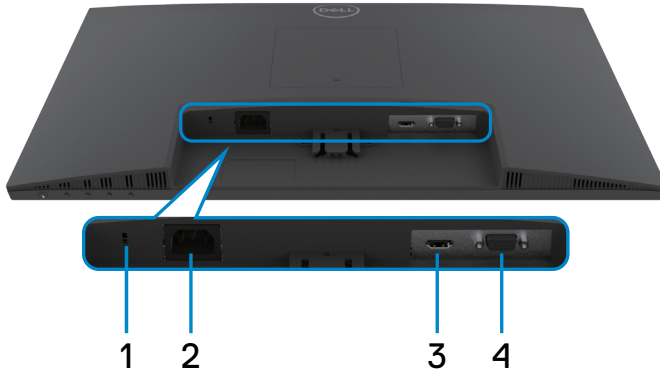
# Rückseite



Nummer	Beschreibung	Verwendung
1	VESA-Montagelöcher (100 x 100 mm – hinter der VESA-Abdeckung)	Wandmontage des Monitors mit VESA-kompatiblen Wandmontageset (100 mm x 100 mm). <b>Hinweis:</b> Wandmontageset ist nicht im Lieferumfang Ihres Monitors enthalten und wird separat verkauft.
2	Richtlinienetikett	Listet die amtlichen Zulassungen auf.
3	Ständerfreigabetaste	Löst den Ständer vom Monitor.
4	Barcode, Seriennummer und Service-Kennungsetikett	Das Service-Tag ist ein einzigartiger alphanumerischer Identifikator, mit dem Dell-Servicetechniker die Hardware-Komponenten in Ihrem Monitor identifizieren und auf Garantieinformationen zugreifen können. Beachten Sie dieses Etikett, falls Sie sich an den technischen Support von Dell wenden müssen.
5	Kabelverwaltungsschlitz	Verbinden Sie die Kabel, indem Sie sie durch den Schlitz stecken.
6	VESA-Abdeckung	Die beiden Endpunkte an der Vorderseite der VESA-Halterung an den VESA-Montagelöchern ausrichten und die VESA-Abdeckung sanft drücken.



## Unterseite



Nummer	Beschreibung	Verwendung
1	Schlitz für Sicherheitsschloss	Sichert den Monitor mit einem Sicherheitskabelschloss (wird separat verkauft).
2	Stromanschluss	Zum Anschließen des Stromkabels (im Lieferumfang Ihres Monitors enthalten).
3	HDMI Anschluss	Zum Anschließen des HDMI-Kabel (im Lieferumfang Ihres Monitors enthalten).
4	VGA Anschluss	Zum Anschließen des VGA-Kabel(Nur SE2422HX)



# Technische Daten des Monitors

Beschreibung	Werte
Bildschirmtyp	Aktivmatrix - TFT-LCD
Paneltyp	Vertikale Ausrichtung (VA)
Seitenverhältnis	16:9
Darstellbare Bildabmessungen:	
Diagonal	604,50 mm (23,80 Zoll)
aktiver Bereich	
Horizontal	527,04 mm (20,75 Zoll)
Vertikal	296,46 mm (11,67 Zoll)
Fläche	156246,28 mm <sup>2</sup> (242,18 Zoll <sup>2</sup> )
Pixelabstand	0,2745 mm x 0,2745 mm
Pixel pro Zoll (PPI)	92,56
Sichtwinkel	
Horizontal	178 Grad (typisch)
Vertikal	178 Grad (typisch)
Helligkeit	250 cd/m <sup>2</sup> (typisch)
Kontrastverhältnis	3000:1 (typisch)
Bildschirmbeschichtung	Blendfrei mit 3H-Härtegrad
Hintergrundbeleuchtung	LED-Kantenlichtsystem
Ansprechzeit (Grau zu Grau)	12 ms (Normalmodus) 8 ms (Tempomodus) 5 ms (Extrem) <b>Hinweis: Im Extrem-Modus können aufgrund von Übersteuerung bei hoher Geschwindigkeit und Reaktionsfähigkeit geringfügige Artefakte auftreten. Verwenden Sie für ein optimales Betrachtungserlebnis und Gameplay den Modus Normal/Schnell/Extrem.</b>
Farbtiefe	72 % NTSC, CIE 1931
Farbskala*	NTSC 72%
Konnektivität	1 x HDMI 1.4 1 x VGA
Randbreite (Rand des Monitors bis zum aktiven Bereich)	
Oben	12,80 mm



Links/rechts	12,80 mm
Unten	16,92 mm
Einstellbarkeit	
Höhenverstellbarer Ständer	NA
Neigen	-5 Grad bis 21 Grad
Kabelmanagement	ja
Dell Display Manager- (DDM) Kompatibilität	Einfache Anordnung und andere wesentliche Funktionen und Merkmale
Sicherheit	Steckplatz für Sicherheitsschloss (Kabelschloss separat erhältlich)

\*Nur bei nativer Panelauflösung, mit Voreinstellung Custom Mode.

## Auflösungsspezifikationen

Modellnr.	SE2422H		SE2422HX	
	HDMI	VGA	HDMI	VGA
Horizontaler Abtastbereich	30 kHz – 83 kHz		31 kHz – 84 kHz	31 kHz – 80 kHz
Vertikaler Abtastbereich	48 Hz – 75 Hz			
Max. voreingestellte Auflösung	1920 x 1080 bei 75 Hz(HDMI) 1920 x 1080 bei 60 Hz(VGA)			
Videoanzeigefähigkeit (HDMI-Modus)	480p, 576p, 720p, 1080i, 1080p, FHD			



# Voreingestellte Anzeigemodi

Anzeigemodus	Horizontale Frequenz (kHz)	Vertikale Frequenz (Hz)	Pixeltakt (MHz)	Sync-Polarität (horizontal/vertikal)
720 x 400	31,47	70,08	28,32	-/+
640 x 480	31,47	59,94	25,18	-/-
640 x 480	37,50	75	31,50	-/-
800 x 600	37,88	60,317	40	+/+
800 x 600	46,88	75	49,50	+/+
1024 x 768	48,36	60	65	-/-
1024 x 768	60,02	75,029	78,75	+/+
1152 x 864	67,50	75	108	+/+
1280 x 1024	64	60,02	108	+/+
1280 x 1024	80	75,02	135	+/+
1600 x 900	60	60	108	+/+
1920 x 1080	67,50	60	148,50	+/+
1920 x 1080	83,89	75	174,50	+/-



# Elektrische Spezifikationen

Beschreibung	Werte
Videoeingangssignale	<ul style="list-style-type: none"> <li>• HDMI 1.4, 600mV für jede differentielle Leitung, 100 Ohm Eingangsimpedanz je differentiellem Paar</li> <li>• Analoges RGB, 0,7 Volt +/- 5 %, positive Polarität bei einer Eingangsimpedanz von 75 Ω</li> </ul>
Eingangsspannung / Frequenz / Strom	100 – 240 V AC / 50 Hz/60 Hz ± 3 Hz / 1,5 A (Maximum)
Einschaltstrom	120 V: 30 A (max.) bei 0 °C (Kaltstart) 240 V: 60 A (max.) bei 0 °C (Kaltstart)
Stromverbrauch	0,3 W (Ausgeschalteter Modus) <sup>1</sup> 0,3 W (Bereitschaftsmodus) <sup>1</sup> 15,7 W (Eingeschalteter Modus) <sup>1</sup> 24 W (max.) <sup>2</sup> 15,9 W (P <sub>on</sub> ) <sup>3</sup> 49,7 W (TEC) <sup>3</sup>

<sup>1</sup> Gemäß EU 2019/2021 und EU 2019/2013.

<sup>2</sup> Max. Helligkeits- und Kontrasteinstellung mit maximaler Energieauslastung an allen USB-Anschlüsse.

<sup>3</sup> P<sub>on</sub>: Leistungsaufnahme des Betriebsmodus, gemessen mit Bezugnahme auf die Energy-Star-Testmethode.

TEC: Gesamtenergieverbrauch in kWh, gemessen mit Bezugnahme auf die Energy-Star-Testmethode.

**⚠ ACHTUNG:** Dieses Dokument dient nur zu Informationszwecken und spiegelt Laborinformationen wider. Ihre Produktleistung kann je nach Software, Komponenten und Peripherie variieren und wir sind nicht verpflichtet, solche Informationen zu aktualisieren. Dementsprechend sollte sich der Kunde beim Treffen von Entscheidungen über elektrische Toleranzen oder anderweitig nicht auf diese Informationen verlassen. Es wird keine Garantie bezüglich der Genauigkeit oder Vollständigkeit geäußert oder impliziert.



# Physikalische Eigenschaften

Beschreibung	SE2422H	SE2422HX
Anschlusstyp	<ul style="list-style-type: none"> <li>· 1 X HDMI-1.4-Anschlüsse</li> <li>· 1 X VGA-Anschlüsse</li> </ul>	
Signalkabeltyp	1,8 m langes HDMI-Kabel 1,8 m langes VGA-Kabel (Nur SE2422HX)	
Abmessungen (mit Ständer)		
Höhe	420,25 mm (16,55 Zoll)	
Breite	552,64 mm (21,76 Zoll)	
Tiefe	178,81 mm (7,04 Zoll)	
Abmessungen (ohne Ständer)		
Höhe	331,61 mm (13,06 Zoll)	
Breite	552,64 mm (21,76 Zoll)	
Tiefe	49,69 mm (1,96 Zoll)	
Ständerabmessungen		
Höhe	173,93 mm (6,85 Zoll)	
Breite	240,42 mm (9,47 Zoll)	
Tiefe	178,81 mm (7,04 Zoll)	
Gewicht		
Mit Verpackung	5,23 kg (11,53 lb)	5,33 kg (11,75 lb)
Mit Ständereinheit und Kabeln	3,77 kg (8,31 lb)	3,87 kg (8,53 lb)
Ohne Ständereinheit (für eventuelle Wand- oder VESA Montage- ohne Kabel)	3,18 kg (7,01 lb)	3,18 kg (7,01 lb)
Der Ständereinheit	0,33 kg (0,73 lb)	0,33 kg (0,73 lb)





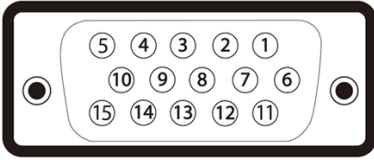
# Umweltbezogene Eigenschaften

Beschreibung	Werte
Konformität mit Standards	
<ul style="list-style-type: none"> <li>· RoHS-konform.</li> <li>· BFR/PVC-reduzierter monitor(mit Ausnahme externer Kabel).</li> <li>· Arsenfreies Glas und kein Einsatz von Quecksilber nur für den Bildschirm.</li> </ul>	
Temperatur	
Betrieb	0 °C bis 40 °C (32°F bis 104°F)
Nicht im Betrieb	Lagerung: -20 bis 60 °C(-4 °F bis 140°F) Transport: -20 bis 60 °C(-4 °F bis 140°F)
Luftfeuchte	
Betrieb (nicht kondensierend)	20% bis 90%
Nicht im Betrieb (nicht kondensierend)	Lagerung:5 % bis 90 % Transport:5 % bis 90 %
Höhe	
Betrieb(Max.)	5000 m (16404 ft)
Nicht im Betrieb(Max.)	12192 m (40000 ft)
Wärmeableitung	81,89 BTU/h (Maximum) 53,57 BTU/h (Eingeschalteter modus)



# Pinbelegungen

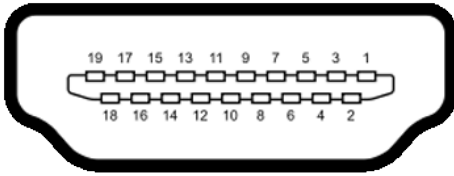
## VGA-Anschluss



Pinnummer	15-polige Seite des angeschlossenen Signalkabels
1	Video rot
2	Video grün
3	Video blau
4	Nicht verbunden
5	Selbsttest
6	Erde-R
7	Erde-G
8	Erde-B
9	Computer 5 V / 3,3 V
10	Erde-Sync
11	Erde
12	DDC-Daten
13	H-Sync
14	V-Sync
15	DDC-Takt



## HDMI-Anschluss



Pin-Nummer	19 polig Seite des angeschlossenen Signalkabels
1	TMDS DATA 2+
2	TMDS DATA 2 SHIELD
3	TMDS DATA 2-
4	TMDS DATA 1+
5	TMDS DATA 1 SHIELD
6	TMDS DATA 1-
7	TMDS DATA 0+
8	TMDS DATA 0 SHIELD
9	TMDS DATA 0-
10	TMDS CLOCK+
11	TMDS CLOCK SHIELD
12	TMDS CLOCK-
13	CEC
14	Reserved (N.C. on device)
15	DDC CLOCK (SCL)
16	DDC DATA (SDA)
17	DDC/CEC Ground
18	+5 V POWER
19	HOT PLUG DETECT



## Plug-and-Play

Sie können den Monitor an jeden Plug-and-Play-kompatiblen Computer anschließen. Der Monitor versorgt den Computer über DDC- (Display Data Channel) Protokolle automatisch mit seinen EDID (Extended Display Identification Data), damit sich der Computer selbst konfigurieren und die Monitoreinstellungen optimieren kann. Die meisten Monitorinstallationen erfolgen automatisch; Sie können auf Wunsch verschiedene Einstellungen wählen. Wenn Sie bei der Einrichtung des Monitors weitere Informationen zur Änderung der Monitoreinstellungen wünschen, beachten Sie bitte [Monitor bedienen](#).

## Qualität des LCD-Monitors und Pixelrichtlinie

Während der Herstellung des LCD-Monitors ist es üblich, dass ein oder mehrere Pixel unveränderlich werden. Dies ist kaum merklich und beeinträchtigt nicht Anzeigequalität und Nutzbarkeit. Weitere Informationen zur Pixelrichtlinie von LCD-Monitoren finden Sie hier: <https://www.dell.com/pixelguidelines>.



# Ergonomie

△ **ACHTUNG: Unsachgemäße oder längere Nutzung der Tastatur kann zu Verletzungen führen.**

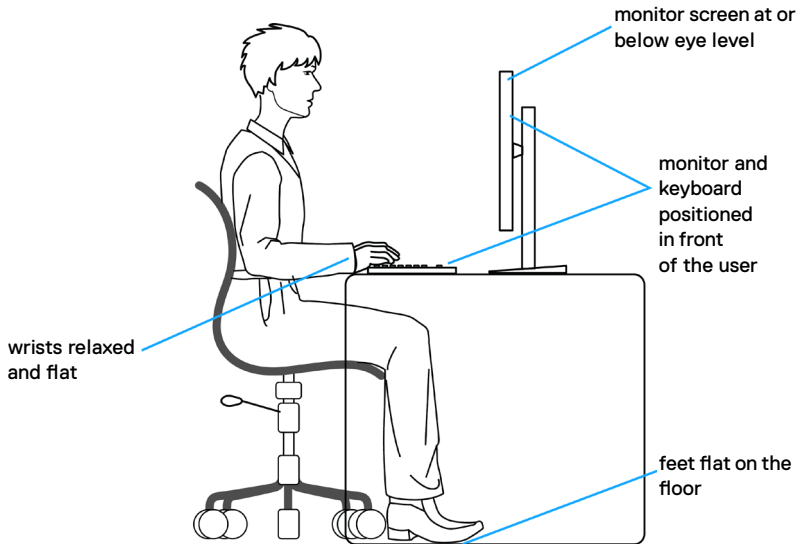
△ **ACHTUNG: Längere Bildschirmarbeit kann die Augen überlasten.**

Beachten Sie für Komfort und Effizienz folgende Richtlinien bei der Einrichtung und Verwendung Ihrer Computer-Workstation:

- Positionieren Sie Ihren Computer so, dass sich Monitor und Tastatur beim Arbeiten direkt vor Ihnen befinden. Es gibt besondere Ablagen im Handel, die Ihnen bei der richtigen Positionierung Ihrer Tastatur helfen.
- Zur Reduzierung der Belastung von Augen und Nacken/Armen/Rücken/Schultern durch langes Sitzen am Monitor empfehlen wir:
  1. Stellen Sie den Bildschirm etwa 50 bis 70 cm von Ihren Augen entfernt auf.
  2. Blinzeln Sie häufig, um Ihre Augen während der Bildschirmarbeit zu befeuchten.
  3. Machen Sie alle zwei Stunden eine 20-minütige Pause.
  4. Blicken Sie während der Pausen von Ihrem Monitor weg und fokussieren Sie mindestens 20 Sekunden lang ein 6 m entferntes Objekt.
  5. Führen Sie während der Pausen Dehnübungen durch, um Nacken/Arme/Rücken/Schultern zu entspannen.
- Stellen Sie sicher, dass sich der Monitorbildschirm auf Augenhöhe oder geringfügig darunter befindet, wenn Sie vor dem Monitor sitzen.
- Passen Sie die Neigung des Monitors, seine Kontrast- und Helligkeitseinstellungen an.
- Passen Sie die Umgebungsbeleuchtung (Deckenbeleuchtung, Tischleuchten sowie Vorhänge oder Jalousien an Fenstern in der Nähe) so an, dass Reflexionen und Blendlicht am Monitorbildschirm minimiert werden.
- Verwenden Sie einen Stuhl, bei dem der untere Rücken ausreichend gestützt wird.
- Achten Sie bei Verwendung von Tastatur oder Maus darauf, Ihre Unterarme horizontal und Ihre Handgelenke in einer neutralen, bequemen Position zu halten.
- Lassen Sie immer Platz zum Ausruhen Ihrer Hände, während Sie Tastatur oder Maus verwenden.
- Lassen Sie Ihre Oberarme natürlich auf beiden Seiten ruhen.
- Stellen Sie sicher, dass Ihre Füße flach auf dem Boden ruhen.
- Achten Sie beim Sitzen darauf, dass das Gewicht Ihrer Beine auf Ihren Füßen liegt und nicht auf dem vorderen Bereich Ihres Sitzes. Passen Sie die Höhe Ihres Stuhls an oder nutzen Sie zur Wahrung einer angemessenen Haltung eine Fußablage, falls erforderlich.



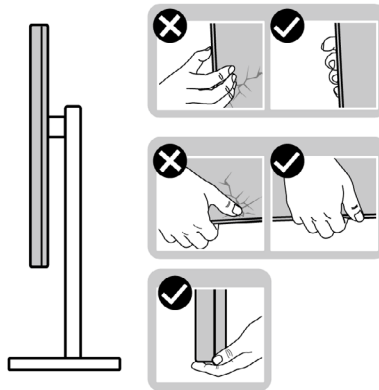
- Variieren Sie Ihre Arbeitsaktivitäten. Versuchen Sie, Ihre Arbeit so zu organisieren, dass Sie nicht längere Zeit sitzend arbeiten müssen. Versuchen Sie, regelmäßig aufzustehen und herumzulaufen.
- Halten Sie den Bereich unter Ihrem Tisch frei von Hindernissen und Kabeln bzw. Netzkabeln, die ein komfortables Sitzen verhindern oder eine potenzielle Stolpergefahr darstellen könnten.



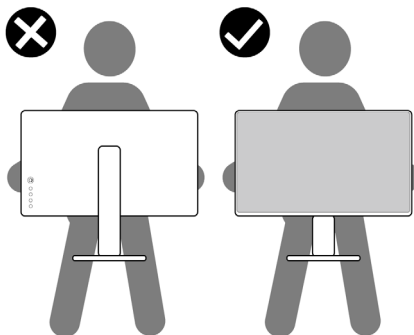
# Display handhaben und transportieren

Achten Sie beim Anheben oder Transportieren des Monitors auf eine sorgfältige Handhabung, befolgen Sie die nachstehenden Richtlinien:

- Schalten Sie Computer und Monitor aus, bevor Sie den Monitor bewegen oder anheben.
- Trennen Sie alle Kabel vom Monitor.
- Platzieren Sie den Monitor im Originalkarton mit den ursprünglichen Verpackungsmaterialien.
- Halten Sie die Unterkante und Seite des Monitors sicher fest, ohne übermäßigen Druck beim Anheben oder Bewegen auf den Monitor auszuüben.



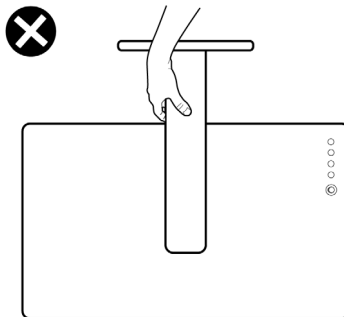
- Achten Sie beim Anheben oder Bewegen des Monitors darauf, dass der Bildschirm von Ihnen weg zeigt. Drücken Sie zur Vermeidung von Kratzern bzw. Schäden nicht auf den Anzeigebereich.



- Vermeiden Sie beim Transportieren des Monitors plötzliche Stöße oder Vibrationen.



- Drehen Sie den Monitor beim Anheben oder Bewegen nicht verkehrt herum, während Sie Ständer oder Basis halten. Andernfalls könnte der Monitor herunterfallen und Verletzungen verursachen.



## Wartungsanweisungen

### Ihren Monitor reinigen

- ⚠ **WARNUNG:** Ziehen Sie vor Reinigung des Monitors das Monitornetzkabel aus der Steckdose, damit keine Hardware-Schäden, Sachschäden oder Verletzungen auftreten.
- ⚠ **ACHTUNG:** Lesen und befolgen Sie die [Sicherheitshinweise](#), bevor Sie den Monitor reinigen.

Befolgen Sie für bewährte Verfahren beim Auspacken, Reinigen oder Handhaben Ihres Monitors die Anweisungen in der nachstehenden Liste:

- Falls Sie beim Auspacken Ihres Monitors weißes Pulver bemerken, wischen Sie dieses mit einem Tuch ab.
- Gehen Sie vorsichtig mit Ihrem Monitor vor, da Kratzer bei dunklen Monitoren auffälliger sind als bei hellen.
- Feuchten Sie zur Reinigung Ihres antistatischen Bildschirms ein weiches, sauberes Tuch mit etwas Wasser an. Verwenden Sie nach Möglichkeit ein spezielles Bildschirmreinigungstuch oder eine für antistatische Beschichtungen geeignete Lösung. Verzichten Sie auf Benzin, Verdünner, Ammoniak, scheuernde Reiniger und Druckluft.
- Reinigen Sie den Monitor mit einem leicht angefeuchteten, weichen Tuch. Verwenden Sie keine Reinigungsmittel, da diese einen milchigen Film auf dem Monitor zurücklassen können.
- Verwenden Sie zur Wahrung optimaler Bildqualität an Ihrem Monitor einen sich dynamisch ändernden Bildschirmschoner oder schalten Sie Ihren Monitor bei Nichtbenutzung aus.





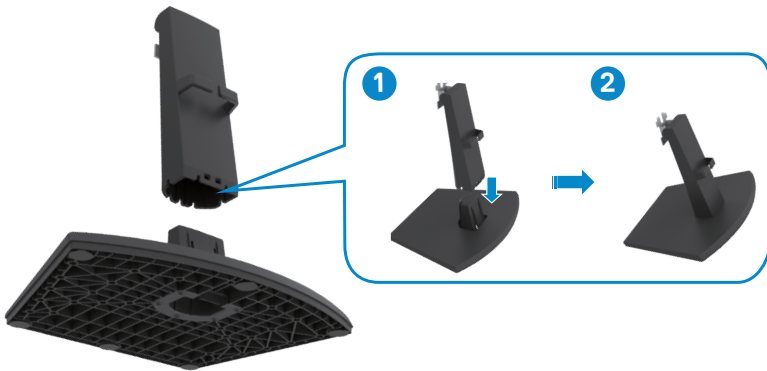
# Ihren Monitor einrichten

## Ständer anschließen

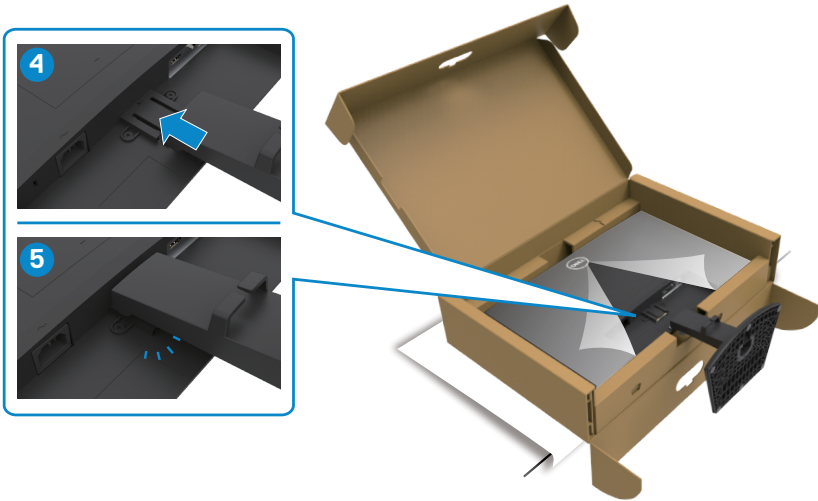
- **HINWEIS:** Ständer und Basis sind bei Lieferung des Monitors ab Werk nicht angebracht.
- **HINWEIS:** Die folgenden Anweisungen gelten nur für den mit Ihrem Monitor gelieferten Ständer. Falls Sie einen separat erworbenen Ständer anschließen möchten, befolgen Sie die mit dem entsprechenden Ständer gelieferten Anweisungen.
- △ **ACHTUNG:** Legen Sie den Monitor auf eine flache, saubere und weiche Oberfläche, um seinen Bildschirm nicht zu verkratzen.

### So befestigen Sie den Monitorständer:

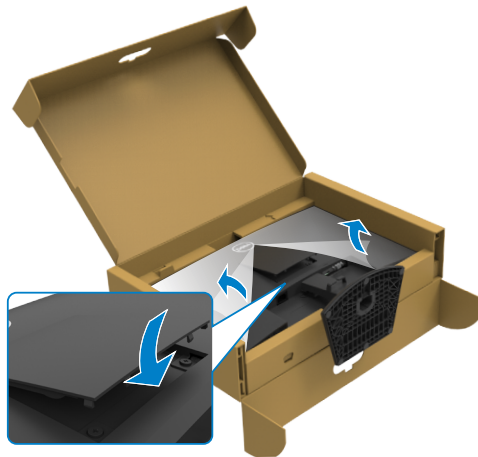
1. Richten Sie die Riegel an der Basis an den Schlitzen am Ständer aus.
2. Setzen Sie den Ständer fest an der Basis ein.



3. Richten Sie die Riegel am der Ständerhalterung an den Kerben an der Rückseite des Monitors aus.
4. Stecken sie die Ständerhalterung in die Monitorkerbe, bis sie einrastet.

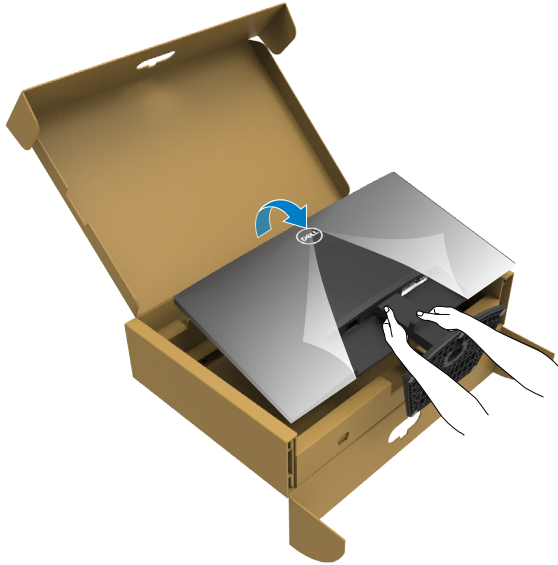


5. Öffnen Sie die Schutzabdeckung des Monitors und installieren Sie die VESA-Schraubabdeckung.

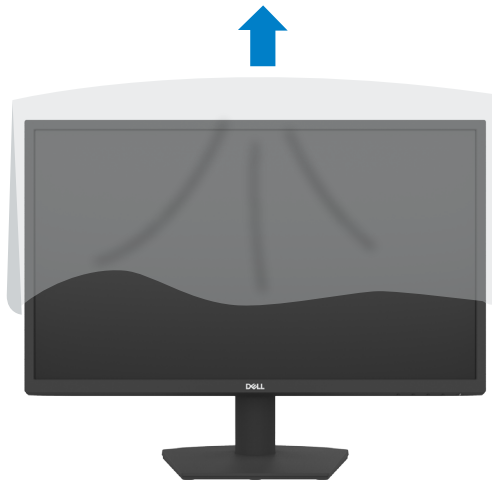


△ **ACHTUNG:** Halten Sie den Ständer beim Anheben des Monitors sicher fest, damit keine versehentlichen Schäden auftreten.

6. Halten Sie den Ständer und heben Sie den Monitor vorsichtig an, platzieren Sie ihn dann auf einem flachen Untergrund.



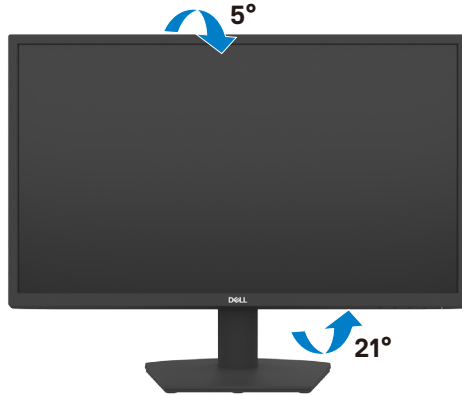
7. Heben Sie die Schutzabdeckung vom Monitor an.



# Neigen

**HINWEIS:** Die folgenden Anweisungen gelten nur für den mit Ihrem Monitor gelieferten Ständer. Falls Sie einen separat erworbenen Ständer anschließen möchten, befolgen Sie die mit dem entsprechenden Ständer gelieferten Anweisungen.

Wenn der Ständer am Monitor angebracht ist, können Sie den Monitor auf den angenehmsten Betrachtungswinkel anpassen.



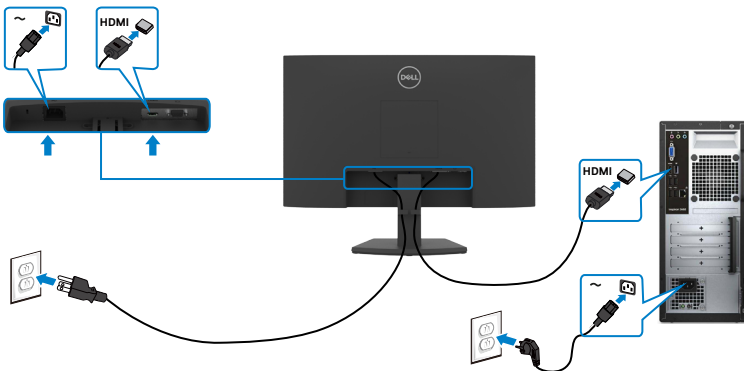
# Ihren Monitor anschließen

**⚠️ WARNUNG:** Bevor Sie eines der Verfahren in diesem Abschnitt beginnen, befolgen Sie die [Sicherheitshinweise](#).

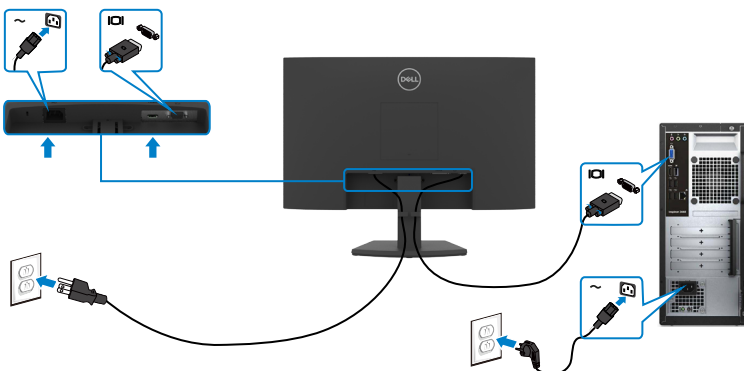
## So schließen Sie Ihren Monitor an den Computer an:

1. Schalten Sie Ihren Computer aus.
2. Verbinden Sie die HDMI Kabel vom Monitor mit dem Computer.
3. Schalten Sie Ihren Monitor ein.
4. Wählen Sie die richtige Eingangsquelle über das Bildschirmmenü Ihres Monitors und schalten Sie Ihren Computer ein.

## HDMI- und Netzkabel anschließen



## VGA-Kabel anschließen



# Kabel organisieren



Nach Anschluss aller erforderlichen Kabel an Ihren Monitor und Computer (siehe [Ihren Monitor anschließen](#) zum Kabelanschluss), organisieren Sie alle Kabel wie oben dargestellt.

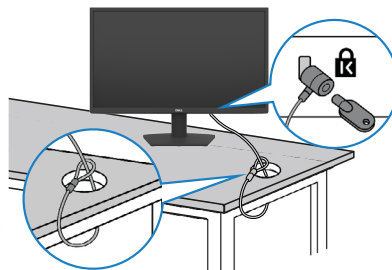
## Monitor mit Kensington-Schloss sichern (optional)

**HINWEIS: Kensington-Schloss ist separat erhältlich.**

Der Schlitz des Sicherheitsschlusses befindet sich an der Unterseite des Monitors. (Siehe [Steckplatz für Sicherheitsschloss](#))

Weitere Informationen zur Verwendung des Kensington-Schlusses (separat erhältlich) finden Sie in der mit dem Schloss gelieferten Dokumentation.

Sichern Sie den Monitor mit dem Kensington-Sicherheitsschlosse an einem Tisch.



**HINWEIS: Das Bild dient ausschließlich der Veranschaulichung. Das Aussehen des Schlusses kann abweichen.**



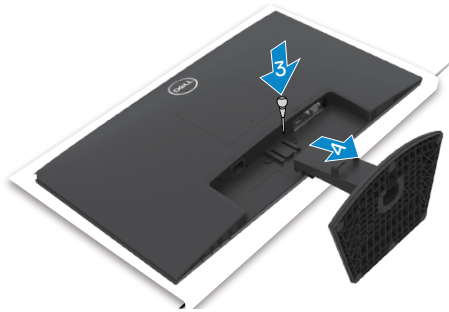
# Abnehmen des Monitorständers

△ **ACHTUNG:** Vermeiden Sie beim Entfernen des Ständers Kratzer am LCD-Bildschirm, indem Sie sicherstellen, dass der Monitor auf einem weichen, sauberen und flachen Untergrund liegt.

🔪 **HINWEIS:** Die folgenden Anweisungen gelten nur für den mit Ihrem Monitor gelieferten Ständer. Falls Sie einen separat erworbenen Ständer anschließen möchten, befolgen Sie die mit dem entsprechenden Ständer gelieferten Anweisungen.

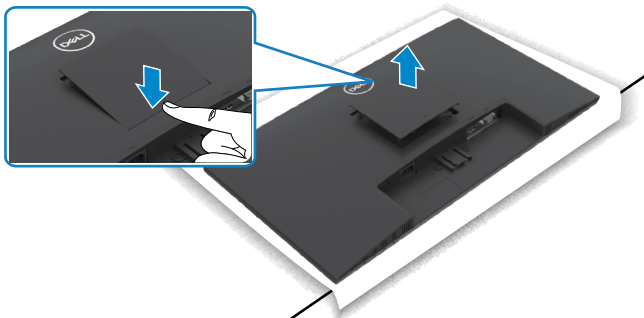
## So entfernen Sie den Ständer:

1. Platzieren Sie ein weiches Polster oder ein Sitzkissen nahe einer Tischkante und legen Sie den Monitor mit der Bildschirmseite nach unten darauf.
2. Drücken Sie den Ständer zum Zugreifen auf die Ständerfreigabetaste nach unten.
3. Drücken Sie den Freigaberiegel mit einem langen Schraubendreher.
4. Schieben Sie die Ständerbaugruppe aus dem Monitor heraus, während Sie den Freigaberiegel gedrückt halten.

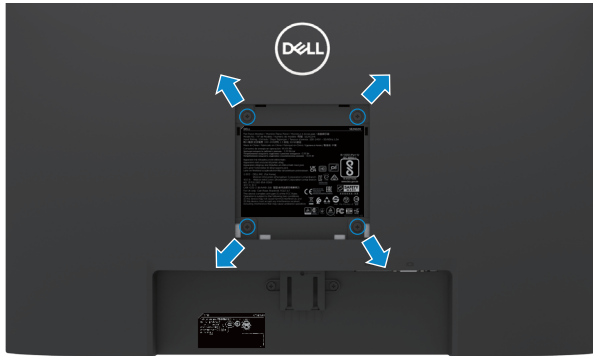


## VESA-Abdeckung entfernen:

Drücken Sie die Kerbe an der VESA-Abdeckung, um sie von der Rückseite des Displays zu lösen.



## Wandmontage (optional)



**HINWEIS:** Sichern Sie das Wandmontageset mit Schrauben (M4 x 10 mm) am Monitor.

**HINWEIS:** Das Wandhalterungsset ist separat erhältlich.

Beachten Sie die mit dem VESA-kompatiblen Wandmontageset gelieferte Dokumentation.

1. Platzieren Sie ein weiches Polster oder ein Sitzkissen nahe einer Tischkante und legen Sie den Monitor mit der Bildschirmseite nach unten darauf.
2. Entfernen Sie den [Ständer](#).
3. Entfernen Sie die vier Schrauben der Rückblende am Hauptgehäuse mit einem Kreuzschraubendreher.
4. Verbinden Sie die Montagehalterung aus dem Wandmontageset mit dem Monitor.
5. Befolgen Sie die mit dem Wandmontageset gelieferten Anweisungen und montieren Sie den Monitor an der Wand.


**HINWEIS:** Zur Nutzung mit UL- oder CSA-gelisteter Wandhalterung mit einer minimalen Belastbarkeit von 11,60 kg (SE2422H)/13,80 kg (SE2422HX).

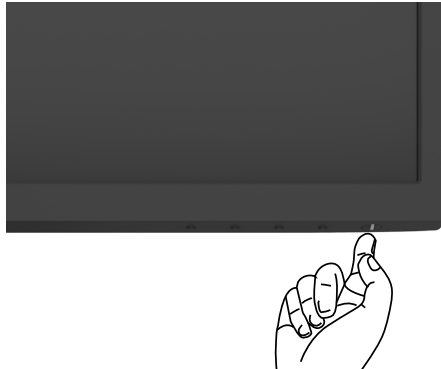




# Monitor bedienen

## Monitor einschalten

Drücken Sie auf die -Taste, um den Monitor einzuschalten.



## Bedienelemente an der Frontblende verwenden

Passen Sie die Spezifikationen des angezeigten Bildes über die Bedienelemente am unteren Rand des Monitors an. Wenn die Bedientasten genutzt werden, erscheint ein OSD-Menü am Bildschirm.



Folgende Tabelle beschreibt die Tasten an der Frontblende:

<b>Taste an der -Frontblende</b>	<b>Beschreibung</b>
<p>1</p>  <p><b>Schnelltaste: Voreinstellungsmodi</b></p>	<p>Nutzen Sie diese Taste zur Auswahl aus einer Liste voreingestellter Farbmodi.</p>
<p>2</p>  <p><b>Schnelltaste: Brightness/Contrast (Helligkeit/Kontrast)</b></p>	<p>Direkter Zugriff auf die <b>Einstellregler Brightness/Contrast (Helligkeit/Kontrast)</b>.</p>
<p>3</p>  <p><b>Menü</b></p>	<p>Verwenden Sie diese Taste zum Einblenden des Bildschirmmenüs und zum Auswählen der Menüoptionen.</p> <p>Siehe <a href="#">Menüsystem aufrufen</a>.</p>
<p>4</p>  <p><b>Verlassen</b></p>	<p>Verwenden Sie diese Taste zum Zurückkehren zum Hauptmenü bzw. zum Verlassen des Hauptmenüs.</p>
<p>5</p>  <p><b>Ein/Aus (Mit Betriebsstatusleuchte)</b></p>	<p>Zum Ein- oder Ausschalten des Monitors.</p> <p>Weißes Leuchten zeigt an, dass der Monitor eingeschaltet ist und normal funktioniert. Weißes Blinken zeigt an, dass sich der Monitor im Bereitschaftsmodus befindet.</p>

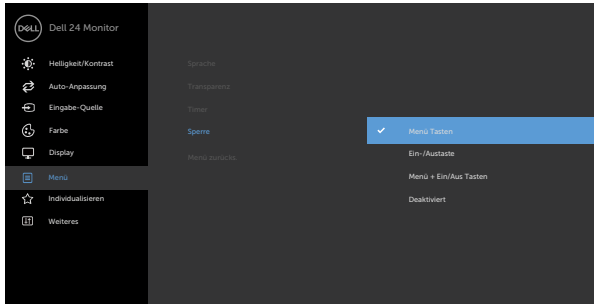


# OSD-Sperre verwenden

Sie können die Tasten an der Frontblende sperren, um einen Zugriff auf das Bildschirmmenü und/oder die Ein-/Austaste zu verhindern.

## Sperren Sie die Tasten mit Hilfe des Menüs Lock (Sperre).

1. Wählen Sie eine der folgenden Optionen.



2. Die folgende Meldung erscheint.



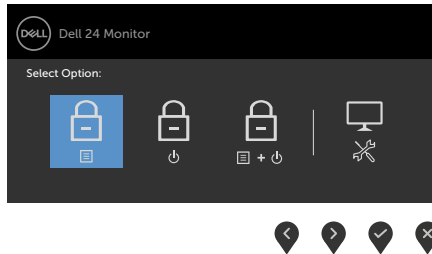
3. Wählen Sie **Ja**, um die Tasten zu sperren. Sobald die Tasten gesperrt, wird beim Drücken einer beliebigen Taste das Sperrsymbol angezeigt.






## Sperren Sie die Taste(n) über die Bedientaste an der Frontblende.




1. Halten Sie die Taste **Integrierte Diagnostik (button 4 (Taste 4))** vier Sekunden lang gedrückt und ein Menü erscheint am Bildschirm.



2. Wählen Sie eine der folgenden Optionen:

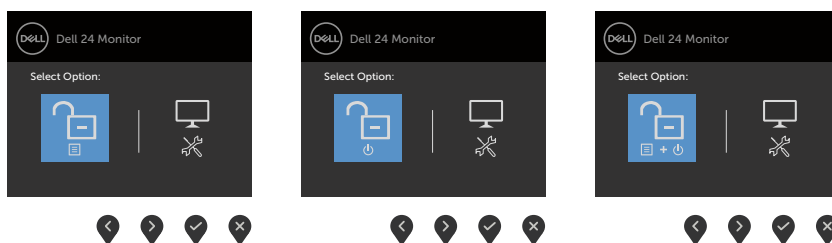
Optionen	Beschreibung
<b>1</b>  <b>Menütasten sperren</b>	Wählen Sie diese Option zum Sperren der Bildschirmmenüfunktion.
<b>2</b>  <b>Ein-/Austaste sperren</b>	Sperren Sie mit dieser Option die Ein-/Austaste. Dadurch wird verhindert, dass der Nutzer den Monitor mit der die Ein-/Austaste ausschaltet.
<b>3</b>  <b>Menütasten und Ein-/Austaste sperren</b>	Verwenden Sie diese Option zum Sperren von OSD-Menü und Ein-/Austaste.







Optionen	Beschreibung
<p>4</p>  <p><b>Integrierte Diagnostik</b></p>	<p>Führen Sie mit dieser Option die integrierte Diagnose aus, siehe <a href="#">Integrierte Diagnose</a>.</p>

### So sperren Sie die Tasten.

Halten Sie die Taste [Integrierte Diagnostik \(button 4 \(Taste 4\)\)](#) vier Sekunden gedrückt, bis ein Menü am Bildschirm angezeigt wird. Die folgende Tabelle beschreibt die Optionen zur Freigabe der Bedientasten an der Frontblende.

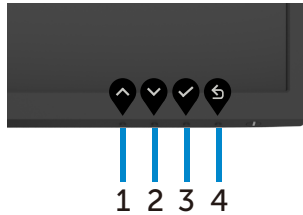



Optionen	Beschreibung
<p>1</p>  <p><b>Menütasten freigeben</b></p>	<p>Mit dieser Option entsperren Sie die Bildschirmmenüfunktion.</p>
<p>2</p>  <p><b>Ein-/Austaste freigeben</b></p>	<p>Entsperren Sie mit dieser Option die Ein-/Austaste, um den Monitor auszuschalten.</p>
<p>3</p>  <p><b>Menütasten und Ein-/Austaste freigeben</b></p>	<p>Verwenden Sie diese Option, um die OSD-Menü und Ein-/Austaste freizugeben.</p>
<p>4</p>  <p><b>Integrierte Diagnostik</b></p>	<p>Führen Sie mit dieser Option die integrierte Diagnose aus, siehe <a href="#">Integrierte Diagnose</a>.</p>



# Taste an der-Frontblende

Verwenden Sie zur Anpassung der Bildeinstellungen die Tasten an der Vorderseite des Monitors.





Taste an der -Frontblende	Beschreibung
1  Aufwärts	Verwenden Sie zum Erhöhen von Werten oder zur Aufwärtsnavigation in einem Menü die Taste <b>Up (Aufwärts)</b> .
2  Abwärts	Verwenden Sie zum Verringern von Werten oder zur Abwärtsnavigation in einem Menü die Taste <b>Down (Abwärts)</b> .
3  OK	Bestätigen Sie Ihre Auswahl mit der OK-Taste.
4  Zurück	Mit der Zurück-Taste kehren Sie zum vorherigen Menü zurück.

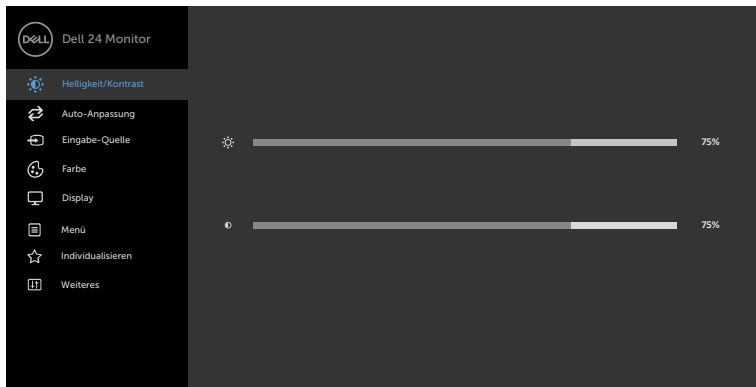


# Bildschirmmenü (OSD) verwenden

## Menüsystem aufrufen


 **HINWEIS:** Änderungen am OSD-Menü werden automatisch gespeichert, wenn Sie ein anderes OSD-Menü aufrufen, das OSD-Menü verlassen oder warten, bis das OSD-Menü automatisch ausgeblendet wird.



1. Drücken Sie zum Einblenden des Hauptmenüs die  -Taste.





2. Bewegen Sie sich mit den Tasten  und  zwischen den Optionen. Wenn Sie von einem Symbolen zum anderen springen, wird der Optionsname hervorgehoben.
3. Drücken Sie zum Aktivieren der hervorgehobenen Option einmal die Taste  oder  oder .
4. Wählen Sie mit  - und  -Tasten den gewünschten Parameter aus.
5. Drücken Sie zum Aufrufen des Schiebereglers die  -Taste, nehmen Sie dann Ihre Änderungen mit der Taste  oder  entsprechend den Anzeigen im Menü vor.
6. Mit  zum vorherigen Menü zurückkehren, mit  annehmen und zum vorherigen Menü zurückkehren.




Symbol	Menü und Untermenüs	Beschreibung
	<b>Helligkeit / Kontrast</b>	<p>Über dieses Menü aktivieren Sie die Helligkeit/Kontrast-Einstellung.</p>  <p style="text-align: right;">  </p>

**Helligkeit** Die Helligkeit passt die Luminanz der Hintergrundbeleuchtung an (Minimum 0, Maximum 100). Drücken Sie zum Erhöhen der Helligkeit die -Taste. Drücken Sie zum Verringern der Helligkeit die -Taste.

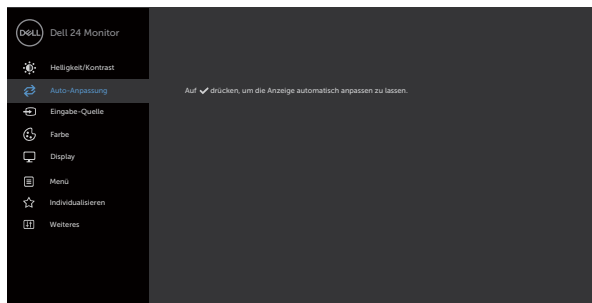
**Kontrast** Passen Sie zuerst die Helligkeit an; stellen Sie den Kontrast dann nur ein, wenn weitere Anpassungen erforderlich sind. Mit  erhöhen Sie den Kontrast, mit  verringern Sie den Kontrast (von 0 bis 100). **HINWEIS:** Der Kontrast passt das Verhältnis zwischen Dunkelheit und Helligkeit am Monitor an.



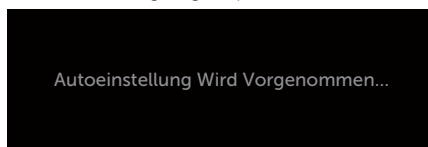


Symbol	Menü und Untermenüs	Beschreibung
	<b>Automatische Anpassung</b>	Selbst wenn Ihr Computer Ihr Display beim Startvorgang erkennt, kann die Funktion Automatische Anpassung die <b>Anzeigeeinstellungen</b> für Ihre jeweilige Einrichtung optimieren.

**Automatische Anpassung** ermöglicht dem Display die automatische Anpassung an das eingehende Videosignal. Nach Benutzung der Funktion **Automatische Anpassung** können Sie Ihr Display über die Bedienelemente **Pixeltakt (grob)** und **Phase (fein)** im Anzeige-Menü weiter anpassen.



Der folgende Dialog erscheint an einem schwarzen Bildschirm, während sich das Display automatisch an den aktuellen Eingang anpasst:



**Hinweis: In den meisten Fällen produziert Automatische Anpassung das beste Bild für Ihre Konfiguration.**

**Hinweis: Die Option Automatische Anpassung ist nur verfügbar, wenn Ihr Display über das VGA-Kabel angeschlossen ist.**



Symbol	Menü und Untermenüs	Beschreibung
	<b>Eingang quelle</b>	Wählen Sie mit dem Eingangsquelle-Menü zwischen den unterschiedlichen Videoeingängen aus, die mit Ihrem Monitor verbunden sein können.  
	<b>VGA</b>	Wählen Sie den VGA-Eingang, wenn Sie den analogen Anschluss VGA verwenden. Drücken Sie zur Auswahl derVGA-Eingangsquelle  .
	<b>HDMI</b>	Wählen Sie den HDMI-Eingang, wenn Sie den analogen Anschluss HDMI verwenden. Drücken Sie zur Auswahl derHDMI-Eingangsquelle  .
	<b>Auto-Auswahl</b>	Wählen Sie mit  die Option Auto-Wahl, damit der Monitor verfügbare Eingangsquellen scannt.
	<b>Eingang quelle- stellungen zurück-setzen</b>	Setzt die Eingang squellestellungen auf die werkseitigen Standards zurück.



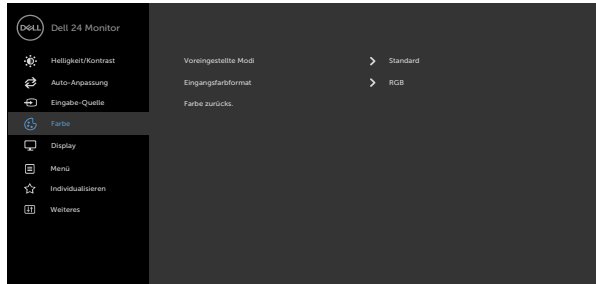
## Symbol Menü und Untermenüs



### Farbe

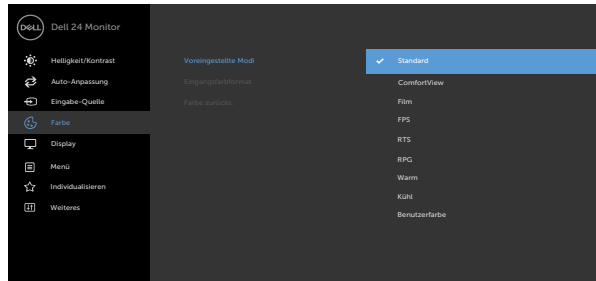
## Beschreibung

Passen Sie im Menü Farbe den Farbeinstellungsmodus an.





### Voreingestellter Modus

Wenn Sie **Preset Modes (Voreingestellte Modi)** wählen, können Sie aus einer Liste zwischen **Standard, ComfortView, Movie (Film), FPS, RTS, RPG, Warm, Cool (Kalt)** oder **Custom Color (Benutzerfarbe)** wählen.

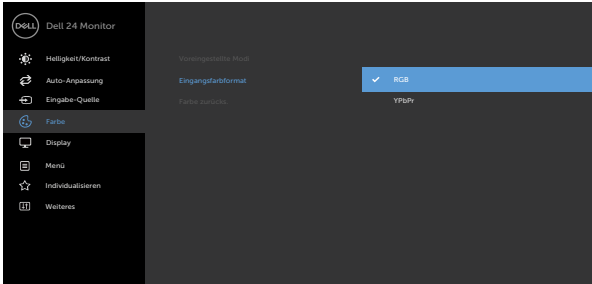






- **Standard:** Standardfarbeeinstellungen. Dies ist der voreingestellte Standardmodus.
- **ComfortView:** Verringert die Intensität des vom Bildschirm ausgegebenen blauen Lichts für eine komfortablere Betrachtung.


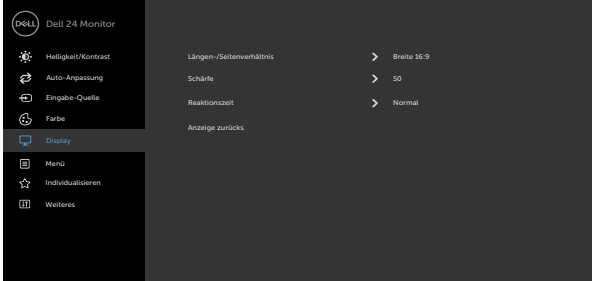














Symbol	Menü und Untermenüs	Beschreibung
		<p><b>WARNUNG:</b> Zu den möglichen Langzeiteffekten des vom Monitor abgestrahlten blauen Lichts zählen Verletzungen, wie Augenüberlastung, Augenermüdung und Augenschäden. Zudem kann eine längere Nutzung des Monitors bspw. zu Nacken-, Arm-, Rücken- und Schulterschmerzen führen. Weitere Informationen zur Wahrung einer angemessenen Haltung und zur Vermeidung von Ermüdung oder Verletzung den Abschnitt <a href="#">Ergonomie</a>.</p> <ul style="list-style-type: none"> <li>♦ <b>Movie (Film):</b> Lädt die für Filme geeigneten Farbeinstellungen.</li> <li>♦ <b>FPS:</b> Lädt die für Egoshooter geeigneten Farbeinstellungen.</li> <li>♦ <b>RTS:</b> Lädt die für Echtzeitstrategiespiele geeigneten Farbeinstellungen.</li> <li>♦ <b>RPG:</b> Lädt die für Rollenspiele geeigneten Farbeinstellungen.</li> <li>♦ <b>Warm:</b> Erhöht die Farbtemperatur. Der Bildschirm wirkt mit einem rötlichen/gelblichen Farbton wärmer.</li> <li>♦ <b>Kühl:</b> Verringert die Farbtemperatur. Der Bildschirm wirkt mit einem bläulichen Farbton kühler.</li> <li>♦ <b>Angepasste Farbe:</b> Ermöglicht Ihnen die manuelle Anpassung der Farbeinstellungen. Drücken Sie zum Anpassen der Rot-, Grün- und Blauwerte die Tasten  und  und erstellen Ihren eigenen voreingestellten Farbmodus.</li> </ul>



Symbol	Menü und Untermenüs	Beschreibung
	<b>Eingangs-farbformat</b>	<p>Ermöglicht Ihnen die Einstellung des Videoeingangsmodus auf:</p> <ul style="list-style-type: none"> <li>• <b>RGB:</b> Wählen Sie diese Option, falls Ihr Monitor mit einem Computer oder Medienplayer verbunden ist, der RGB-Ausgabe unterstützt.</li> <li>• <b>YCbCr/YPbPr*:</b> Wählen Sie diese Option, wenn Ihr Medienplayer nur den YCbCr/YPbPr-Ausgang unterstützt.</li> </ul>
		 <p style="text-align: right;">⬆ ⬇ ⬅ ⬇</p> <p>*Wenn VGA-Eingang ausgewählt ist.</p>
	<b>Farbton</b>	<p>Passen Sie den Farbton mit  und  zwischen „0“ und „100“ an.</p> <p><b>Hinweis:</b> Farbtonanpassung ist nur bei den Modi Film FPS, RTS und RPG verfügbar.</p>
	<b>Sättigung</b>	<p>Passen Sie die Sättigung mit  und  zwischen „0“ und „100“ an.</p> <p><b>HINWEIS:</b> Die Sättigung-Einstellung ist nur in den Modi Film und FPS, RTS, RPG verfügbar.</p>
	<b>Farbeinstellungen zurück-setzen</b>	<p>Setzt die Farbeinstellungen Ihres Monitors auf die werkseitigen Standardeinstellungen zurück.</p>



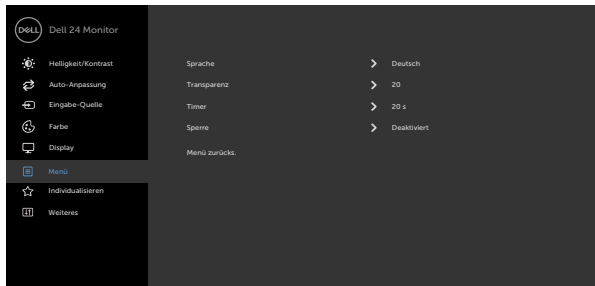
Symbol	Menü und Untermenüs	Beschreibung
	<b>Anzeige</b>	<p>Passen Sie das Bild über die Anzeigeeinstellungen an.</p>  <p style="text-align: right;">   </p>
	<b>Seitenve-rhältnis</b>	Wählen Sie das Bildverhältnis zwischen <b>16:9</b> , <b>4:3</b> .
	<b>Horizontale Position (nur VGA-Eingang)</b>	<p>Verschieben Sie das Bild mit  oder  nach links oder rechts.</p> <p>Minimum ist „0“ (-). Maximum ist „100“ (+).</p>
	<b>Vertikale Position (nur VGA-Eingang)</b>	<p>Verschieben Sie das Bild mit  oder  nach oben und unten.</p> <p>Minimum ist „0“ (-). Maximum ist „100“ (+).</p>
	<b>Schärfe</b>	<p>Lässt das Bild schärfer oder weicher aussehen.</p> <p>Passen Sie die Schärfe mit  oder  zwischen „0“ und „100“ an.</p>
	<b>Pixeltakt (nur VGA-Eingang)</b>	<p>Mit den Einstellungen <b>Phase</b> und <b>Pixeltakt</b> können Sie Ihr Display wie gewünscht anpassen.</p> <p>Mit den Symbolen  und  stellen Sie die optimale Bildqualität ein.</p>
	<b>Phase (nur VGA-Eingang)</b>	<p>Falls mit der <b>Phase</b>-Einstellung keine zufriedenstellenden Ergebnisse erzielt werden, verwenden Sie <b>Pixeltakt</b> (grob) und dann erneut <b>Phase</b> (fein).</p>
	<b>Ansprechzeit</b>	Ermöglicht Ihnen die Einstellung von <b>Reaktionszeit</b> auf <b>Normal</b> , <b>Schnell</b> oder <b>Extrem</b> .





Symbol	Menü und Untermenüs	Beschreibung
	<b>Anzeigeeinstellungen zurücksetzen</b>	Setzt die Anzeigeeinstellungen auf die werkseitigen Standards zurück.





<b>Menü</b>	Wählen Sie diese Option, um die OSD-Einstellungen anzupassen, z. B. OSD-Sprache, Dauer der Menüeinblendung auf dem Bildschirm usw.
-------------	--



<b>Sprache</b>	Stellen Sie die Bildschirmanzeige auf eine von acht Sprachen ein. Englisch, Spanisch, Französisch, Deutsch, Portugiesisch (Brasilianisch), Russisch, Vereinfachtes Chinesisch oder Japanisch.
----------------	--

<b>Transparenz</b>	Wählen Sie diese Option, um die Menütransparenz mit  und  einzustellen (min. 0 / max. 100).
--------------------	---

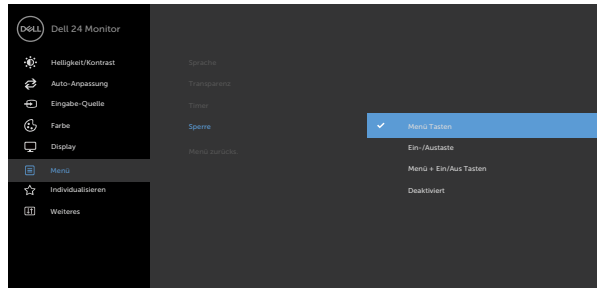
<b>Timer</b>	OSD-Zeitüberschreitung: Stellt ein, wie lange das Bildschirmmenü nach Betätigung einer Taste aktiv bleiben soll. Passen Sie den Schieberegler mit  und  in 1-Sekunden-Schritten auf 5 bis 60 Sekunden an.
--------------	--




Symbol	Menü und Untermenüs	Beschreibung
--------	---------------------	--------------

### Sperren

Steuert den Nutzerzugriff auf Anpassungen. Die Tasten werden gesperrt.



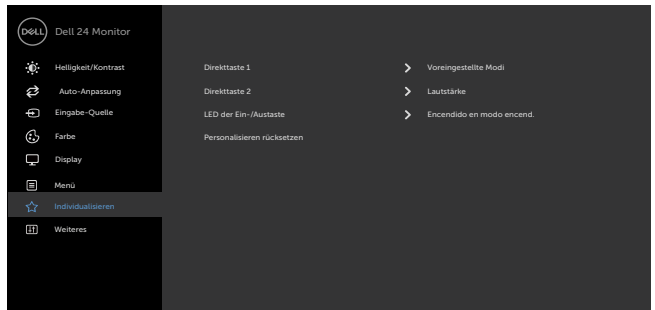
- **Menütasten:** Menütasten per OSD sperren.
- **Ein-/Austaste:** Ein-/Austaste per OSD sperren.
- **Menütasten + Ein-/Austaste:** Menütasten und Ein-/Austaste per OSD sperren
- **Deaktivieren:** Halten Sie die Taste  links neben der Ein-/Austaste 4 Sekunden lang gedrückt.

### Menüeinstellungen zurücksetzen

Setzt die Menüeinstellungen auf die werkseitigen Standards zurück.



### Anpassen



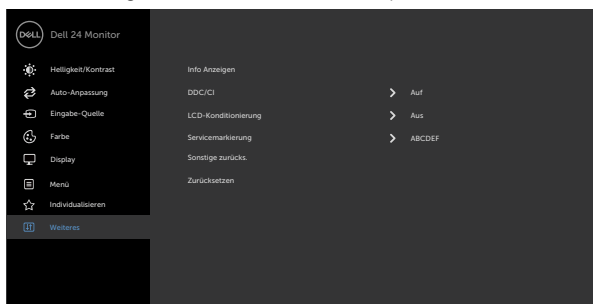


Symbol	Menü und Untermenüs	Beschreibung
	<b>Schnelltaste 1</b>	Wählen Sie zwischen <b>Preset Modes (Voreingestellte Modi)</b> , <b>Brightness/Contrast (Helligkeit/Kontrast)</b> , <b>Auto Adjust (Auto-Anpassung)</b> , <b>Input Source (Eingangsquelle)</b> , <b>Aspect Ratio (Seitenverhältnis)</b> als Schnelltaste 1.
	<b>Schnelltaste 2</b>	Wählen Sie zwischen <b>Preset Modes (Voreingestellte Modi)</b> , <b>Brightness/Contrast (Helligkeit/Kontrast)</b> , <b>Auto Adjust (Auto-Anpassung)</b> , <b>Input Source (Eingangsquelle)</b> , <b>Aspect Ratio (Seitenverhältnis)</b> als Schnelltaste 2.
	<b>Ein-/Austaste-LED</b>	Ermöglicht Ihnen die Einstellung der Betriebsanzeige zum Energiesparen.
	<b>Anpassung zurücksetzen</b>	Setzt alle Schnell Tasten auf die werksseitigen Standards zurück.



### Sonstiges

Wählen Sie zum Anpassen der Bildschirmmenü-einstellungen, wie DDC/CI, LCD-Behandlung und so weiter, diese Option.



**Info anzeigen** Zeigt die aktuellen Monitoreinstellungen.



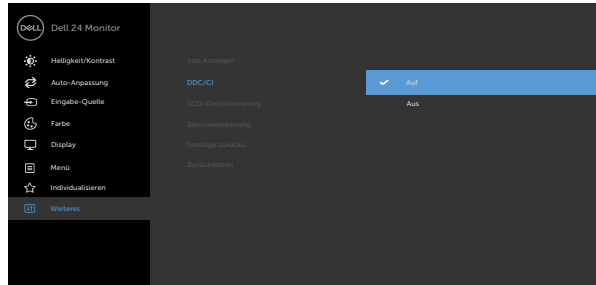
Symbol	Menü und Untermenüs	Beschreibung
--------	---------------------	--------------

**DDC/CI**

DDC/CI (Display Data Channel/Command Interface) ermöglicht Ihnen die Anpassung der Monitoreinstellungen über die Software an Ihrem Computer.

Wählen Sie zum Abschalten dieser Funktion **Aus**.

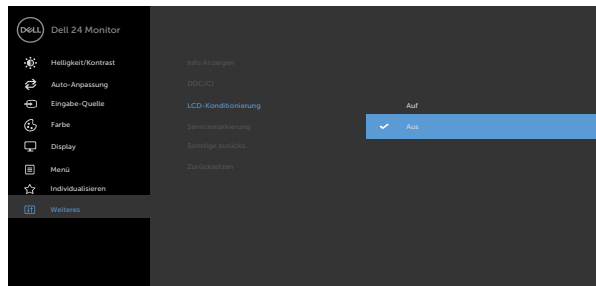
Aktivieren Sie diese Funktion zur Erzielung optimaler Benutzererfahrung und Monitorleistung.



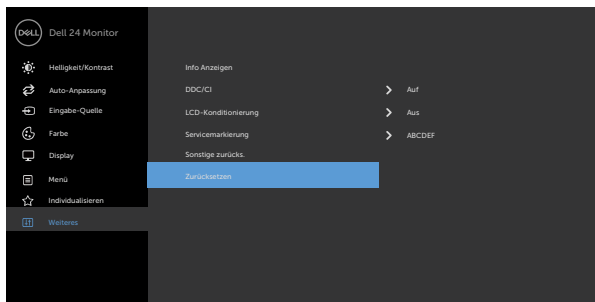
**LCD-Behandlung**

Hilft bei der Reduzierung schwacher Geisterbilder.

Je nach Grad der Geisterbilder kann das Programm einige Zeit erfordern. Wählen Sie zum Starten des Vorgangs Ein.



Symbol	Menü und Untermenüs	Beschreibung
	<b>Service-Tag</b>	Zeigt das Service-Tag. Das Service-Tag ist ein eindeutiger alphanumerischer Identifikator, der Dell die Identifikation von Produktspezifikationen und den Zugriff auf Garantieinformationen ermöglicht <b>Hinweis:</b> Das Service-Tag ist zudem auf ein Schild an der Unterseite des Ständers gedruckt.
	<b>Sonstige Einstellungen zurücksetzen</b>	Stellt sonstige Einstellungen, wie DDC/CI, auf die werksseitigen Standards zurück.
	<b>Werkseinstellungen</b>	Setzt alle voreingestellten Werte auf die werksseitigen Standardeinstellungen zurück.



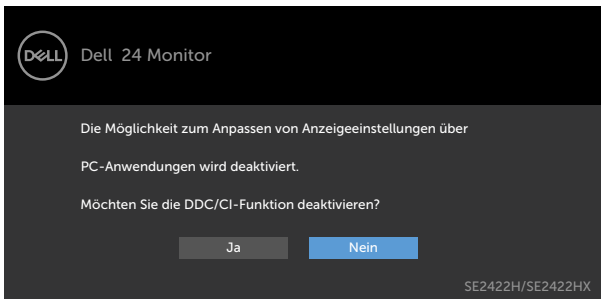
# OSD-Warmmeldungen

Wenn der Monitor einen bestimmten Auflösungsmodus nicht unterstützt, erscheint die folgende Meldung:

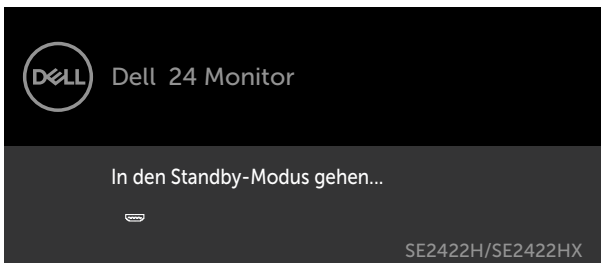


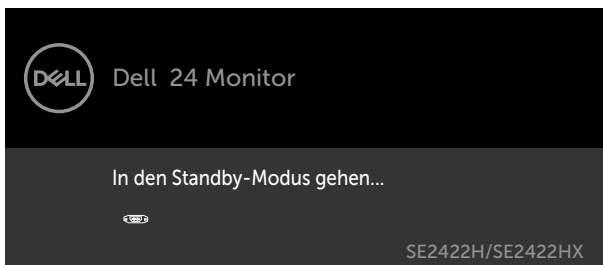
Das bedeutet, dass sich der Monitor mit dem vom Computer empfangenen Signal nicht synchronisieren kann. Siehe [Auflösungsspezifikationen](#) für die horizontalen und vertikalen Frequenzbereiche, die für diesen Monitor adressierbar sind. Empfohlener Modus ist 1920 x 1080.

Sie sehen die folgende Meldung, bevor die DDC/CI-Funktion deaktiviert wird.



Wenn der Monitor den **Bereitschaftsmodus** aufruft, wird folgende Meldung angezeigt:





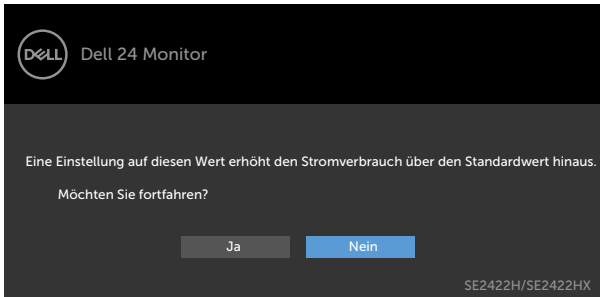
Aktivieren Sie den Computer und wecken den Monitor zum Zugriff auf das **OSD**. Falls Sie eine andere Taste als die Ein-/Austaste drücken, erscheint je nach ausgewähltem Eingang eine der folgenden Meldungen:



Wählen Sie OSD-Elemente von **Factory Reset (Werksrücksetzung)** unter Sonstiges und folgende Meldung erscheint:



Wenn Sie die Helligkeit über den Standardwert von 75 % hinaus erhöhen, erscheint die folgende Meldung.



- Wenn der Nutzer „Ja“ wählt, wird die Energiewarmmeldung nur einmal angezeigt.
- Wenn der Nutzer „Nein“ wählt, wird die Energiewarmmeldung erneut angezeigt.
- Die Energiewarmmeldung erscheint nur dann erneut, wenn der Nutzer über das OSD-Menü eine Werksrücksetzung durchführt.



Falls HDMI, VGA-Eingang ausgewählt und das entsprechende Kabel nicht angeschlossen ist, erscheint ein schwebendes Dialogfenster wie nachstehend gezeigt.



oder



Siehe [Problemlösung](#) für weitere Informationen.



# Maximale Auflösung einstellen

So stellen Sie die maximale Auflösung des Monitors ein:

Unter Windows 7, Windows 8 oder Windows 8.1:

1. Bei Version Windows 8 oder Windows 8.1: Schalten Sie durch Auswahl der Desktop-Kachel zum klassischen Desktop. Beim Überspringen dieses Schrittes, wenn Sie Windows Vista und Windows 7 nutzen.
2. Klicken Sie mit der rechten Maustaste auf den Desktop, klicken Sie dann auf **Screen Resolution (Bildschirmauflösung)**.
3. Klicken Sie auf die Auswahlliste der **Screen Resolution (Bildschirmauflösung)** und wählen Sie **1920 x 1080**.
4. Klicken Sie auf OK.

Unter Windows 10:

1. Klicken Sie mit der rechten Maustaste auf den Desktop, klicken Sie dann auf **Display settings (Anzeigeeinstellungen)**.
2. Klicken Sie auf **Advanced display settings (Erweiterte Anzeigeeinstellungen)**.
3. Klicken Sie auf die **Auswahlliste von Resolution (Auflösung)** und wählen Sie **1920 x 1080**.
4. Klicken Sie auf **Apply (Übernehmen)**.

Falls **1920 x 1080** nicht als Option angezeigt wird, müssen Sie möglicherweise Ihren Grafiktreiber aktualisieren. Schließen Sie je nach Computer einen der folgenden Schritte ab:

Falls Sie einen Desktop- oder Notebook-PC von Dell haben:

- Rufen Sie <https://www.dell.com/support> auf, geben Sie Ihr Service-Tag ein und laden Sie den aktuellsten Treiber Ihrer Grafikkarte herunter.

**Falls Sie einen Computer (Notebook oder Desktop) von einer anderen Marke als Dell nutzen:**

- Rufen Sie die Support-Webseite des Computerherstellers auf und laden Sie die aktuellsten Grafiktreiber herunter.
- Rufen Sie die Webseite des Grafikkartenherstellers auf und laden Sie die aktuellsten Grafiktreiber herunter.





# Problemlösung

**⚠️ WARNUNG:** Bevor Sie eines der Verfahren in diesem Abschnitt beginnen, befolgen Sie die **Sicherheitshinweise**.

## Selbsttest

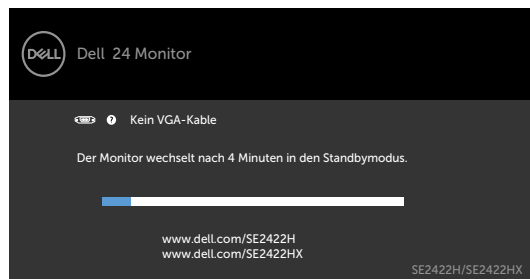
Ihr Monitor besitzt eine Selbsttestfunktion, mit der Sie prüfen können, ob Ihr Monitor richtig funktioniert. Sind Ihr Monitor und der Computer richtig verbunden, aber der Monitorbildschirm bleibt dunkel, führen Sie anhand der nachstehenden Schritte den Monitorselbsttest durch:

1. Schalten Sie Computer und Monitor aus.
2. Trennen Sie das Videokabel von der Rückseite des Computers. Ziehen Sie vor Gewährleistung eines angemessenen Selbsttests alle Videokabel an der Rückseite des Computers ab.
3. Schalten Sie den Monitor ein.

Wenn der Monitor richtig funktioniert und kein Eingangssignal erkennt, erscheint je nach Konnektivität eines der folgenden Dialogfenster. Im Selbsttest-Modus bleibt die Betriebs-LED weiß.



oder



**📌 HINWEIS:** Dieses Fenster erscheint auch während des normalen Systembetriebs, falls das Videokabel abgezogen wird oder beschädigt ist.

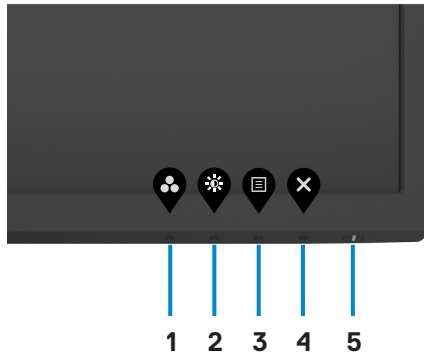


- Schalten Sie Ihren Monitor aus und schließen das Videokabel erneut an; schalten Sie dann Ihren Computer und den Monitor ein.


Falls Ihr Monitorbildschirm nach Durchführung des vorherigen Schrittes schwarz bleibt, prüfen Sie Videocontroller und Computer auf mögliche Probleme.

## Integrierte Diagnose

Ihr Monitor hat ein integriertes Diagnosewerkzeug, das Ihnen bei der Bestimmung hilft, ob die auftretende Bildschirmstörung an Ihrem Monitor oder an Ihrem Computer und der Grafikkarte liegt.



So führen Sie die integrierte Diagnose durch:

- Stellen Sie sicher, dass der Bildschirm sauber ist (keine Staubpartikel auf der Bildschirmoberfläche).
- Halten Sie **button 4 (Taste 4)** vier Sekunden gedrückt und ein Menü wird am Bildschirm angezeigt.
- Wählen Sie die integrierte Diagnostikoption . Ein grauer Bildschirm erscheint.
- Untersuchen Sie den Bildschirm sorgfältig auf Abweichungen.
- Drücken Sie erneut Taste 1 an der Frontblende. Der Bildschirm wird rot.
- Untersuchen Sie den Bildschirm auf Abweichungen.
- Wiederholen Sie die Schritte 5 bis 6, um die Anzeige an grünen, blauen, schwarzen und Textbildschirmen zu prüfen.

Der Test ist abgeschlossen, sobald der Textbildschirm erscheint. Drücken Sie zum Verlassen erneut Taste 1.

Falls Sie mit dem integrierten Diagnosewerkzeug keine Bildschirmanomalien feststellen, funktioniert der Monitor richtig. Prüfen Sie Videokarte und Computer auf mögliche Probleme.



# Allgemeine Probleme

Die folgende Tabelle enthält allgemeine Informationen zu üblichen Monitorproblemen, die auftreten könnten, sowie Korrekturvorschläge:

Allgemeine Symptome	Was Sie bemerken	Korrekturvorschläge
Kein Video/ Betriebs-LED aus	Kein Bild	<ul style="list-style-type: none"><li>• Stellen Sie sicher, dass das Videokabel richtig und fest mit dem Monitor und dem Computer verbunden ist.</li><li>• Vergewissern Sie sich, dass die Steckdose richtig funktioniert, indem Sie ein anderes elektrisches Gerät anschließen.</li><li>• Achten Sie darauf, die Ein-/Austaste vollständig hinunterzudrücken.</li><li>• Stellen Sie sicher, dass über das Menü Eingangsquelle die richtige <a href="#">Eingangsquelle</a> ausgewählt ist.</li></ul>
Kein Video/ Betriebs-LED ein	Kein Bild oder keine Helligkeit	<ul style="list-style-type: none"><li>• Erhöhen Sie Helligkeit und Kontrast über das Bildschirmmenü.</li><li>• Führen Sie die Selbsttestfunktion des Monitors aus.</li><li>• Prüfen Sie, ob Kontaktstifte am Videokabelanschluss verbogen oder abgebrochen sind.</li><li>• Führen Sie die integrierte Diagnose aus.</li><li>• Stellen Sie sicher, dass über die Taste <a href="#">Eingangsquelle</a> Auswahl die richtige Eingangsquelle ausgewählt ist.</li></ul>
Schlechter Fokus	Bild ist unscharf, versch- wommen oder überlagert	<ul style="list-style-type: none"><li>• Führen Sie <b>Auto adjust (Automatische Anpassung)</b> über das OSD durch.</li><li>• Passen Sie die Regler <b>Phase</b> und <b>Pixel Clock (Pixeltakt)</b> über das OSD an.</li><li>• Verwenden Sie keine Videoverlängerungskabel.</li><li>• Setzen Sie den Monitor auf die Werkseinstellungen zurück.</li><li>• Ändern Sie die Videoauflösung entsprechend dem Seitenverhältnis.</li></ul>



Allgemeine Symptome	Was Sie bemerken	Korrekturvorschläge
Wackliges/zittriges Video	Welliges Bild oder feine Bewegungen	<ul style="list-style-type: none"> <li>• Führen Sie <b>Auto adjust (Automatische Anpassung)</b> über das OSD durch.</li> <li>• Passen Sie die Regler <b>Phase</b> und <b>Pixel Clock</b> (Pixeltakt) über das OSD an.</li> <li>• Setzen Sie den Monitor auf die Werkseinstellungen zurück.</li> <li>• Prüfen Sie Umweltfaktoren.</li> <li>• Bringen Sie den Monitor an einen anderen Ort oder in einen anderen Raum und versuchen Sie es erneut.</li> </ul>
Fehlende Pixel	Punkte auf dem LCD-Bildschirm	<ul style="list-style-type: none"> <li>• Schalten Sie das Gerät aus und wieder ein.</li> <li>• Ein durchgehend unaktiver Pixel ist ein natürlicher Defekt, der in der LCD-Technologie auftreten kann.</li> <li>• Weitere Informationen zur Monitorqualitäts- und Pixelrichtlinie von Dell finden Sie unter: <a href="https://www.dell.com/pixelguidelines">https://www.dell.com/pixelguidelines</a>.</li> </ul>
Dauerhaft leuchtende Pixel	Helle Punkte auf dem LCD-Bildschirm	<ul style="list-style-type: none"> <li>• Schalten Sie das Gerät aus und wieder ein.</li> <li>• Ein durchgehend unaktiver Pixel ist ein natürlicher Defekt, der in der LCD-Technologie auftreten kann.</li> <li>• Weitere Informationen zur Monitorqualitäts- und Pixelrichtlinie von Dell finden Sie unter: <a href="https://www.dell.com/pixelguidelines">https://www.dell.com/pixelguidelines</a>.</li> </ul>
Helligkeitsprobleme	Bild zu dunkel oder zu hell	<ul style="list-style-type: none"> <li>• Setzen Sie den Monitor auf die Werkseinstellungen zurück.</li> <li>• Passen Sie Helligkeit und Kontrast über das Bildschirmmenü an.</li> </ul>
Geometrische Verzerrung	Bildschirm nicht richtig zentriert	<ul style="list-style-type: none"> <li>• Setzen Sie den Monitor auf die Werkseinstellungen zurück.</li> <li>• <b>Auto adjust (Auto-Anpassung)</b> über das OSD.</li> <li>• Passen Sie horizontale und vertikale Regler über das OSD an.</li> </ul>



Allgemeine Symptome	Was Sie bemerken	Korrekturvorschläge
Horizontale/vertikale Linien	Bildschirm hat eine oder mehr Linien	<ul style="list-style-type: none"> <li>• Setzen Sie den Monitor auf die Werkseinstellungen zurück.</li> <li>• Führen Sie <b>Auto adjust (Automatische Anpassung)</b> über das OSD durch.</li> <li>• Passen Sie die Regler <b>Phase</b> und <b>Pixel Clock</b> (Pixeltakt) über das OSD an.</li> <li>• Führen Sie den Selbsttest des Monitors aus und prüfen Sie, ob diese Linien auch im Selbsttestmodus vorliegen.</li> <li>• Prüfen Sie den Anschluss des Videokabels auf verbogene oder abgebrochene Kontakte.</li> <li>• Führen Sie die integrierte Diagnose aus.</li> </ul>
Synchronisierungsprobleme	Bildschirm erscheint zerrissen	<ul style="list-style-type: none"> <li>• Setzen Sie den Monitor auf die Werkseinstellungen zurück.</li> <li>• Führen Sie <b>Auto adjust (Automatische Anpassung)</b> über das OSD durch.</li> <li>• Passen Sie die Regler <b>Phase</b> und <b>Pixel Clock</b> (Pixeltakt) über das OSD an.</li> <li>• Führen Sie den Selbsttest des Monitors aus und prüfen Sie, ob das Bild auch im Selbsttestmodus ungeordnet ist.</li> <li>• Prüfen Sie den Anschluss des Videokabels auf verbogene oder abgebrochene Kontakte.</li> <li>• Starten Sie den Computer im abgesicherten Modus neu.</li> </ul>
Sicherheitsprobleme	Sichtbare Anzeichen von Rauch oder Funken	<ul style="list-style-type: none"> <li>• Nehmen Sie keine Schritte zur Problemlösung vor.</li> <li>• Weitere Informationen zur Kontaktaufnahme mit Dell finden Sie unmittelbar unter <a href="#">Dell kontaktieren</a>.</li> </ul>
Intermittierende Probleme	Fehlfunktionen treten gelegentlich auf	<ul style="list-style-type: none"> <li>• Stellen Sie sicher, dass das Videokabel zwischen Monitor Computer sicher angeschlossen ist.</li> <li>• Setzen Sie den Monitor auf die Werkseinstellungen zurück.</li> <li>• Ermitteln Sie anhand des Monitorselbsttests, ob das intermittierende Problem im Selbsttestmodus auftritt.</li> </ul>



<b>Allgemeine Symptome</b>	<b>Was Sie bemerken</b>	<b>Korrekturvorschläge</b>
Fehlende Farbe	Farbloses Bild	<ul style="list-style-type: none"> <li>• Führen Sie die Selbsttestfunktion des Monitors aus.</li> <li>• Stellen Sie sicher, dass das Videokabel richtig und fest mit dem Monitor und dem Computer verbunden ist.</li> <li>• Prüfen Sie, ob Kontaktstifte am Videokabelanschluss verbogen oder abgebrochen sind.</li> </ul>
Falsche Farbe	Bildfarbe nicht gut	<ul style="list-style-type: none"> <li>• Probieren Sie verschiedene Preset Modes (Voreingestellte Modi) in den Farbeinstellungen. Passen Sie den R/G/B-Wert in Custom Color (Benutzerfarbe) im OSD Color (Farbe)-Einstellungen an.</li> <li>• Stellen Sie die R/G/B-Werte unter Anpassen ein. Farbe im OSD-Menü Farbe.</li> <li>• Ändern Sie das Input Color Format (Eingangsfarbsformat) im OSD Color (Farbe)-Einstellungen in RGB oder YCbCr/YPbPr.</li> <li>• Führen Sie die integrierte Diagnose aus.</li> </ul>
Ein auf dem Monitor längere Zeit verbliebenes, statisches Bild hat sich eingebrannt	Ein schwacher Schatten von einer statischen Bildanzeige erscheint auf dem Bildschirm	<ul style="list-style-type: none"> <li>• Schalten Sie den Bildschirm nach einigen Minuten Inaktivität aus. Diese können in den Energieoptionen von Windows oder der Energiespareinstellung von Mac angepasst werden.</li> <li>• Oder verwenden Sie einen sich dynamisch ändernden Bildschirmschoner.</li> </ul>



# Produktspezifisch

<b>Problem</b>	<b>Was Sie bemerken</b>	<b>Korrekturvorschläge</b>
Bild ist zu klein	Bild ist am Bildschirm zentriert, deckt aber nicht den gesamten Anzeigebereich ab	<ul style="list-style-type: none"><li>• Prüfen Sie die Seitenverhältnis-Einstellung im OSD Anzeigeeinstellungen.</li><li>• Setzen Sie den Monitor auf die Werkseinstellungen zurück.</li></ul>
Die Monitoreinstellungen können mit den Tasten an der Frontblende nicht angepasst werden	Das OSD-Menü erscheint nicht auf dem Bildschirm	<ul style="list-style-type: none"><li>• Schalten Sie den Monitor aus, ziehen das Netzkabel und schließen es wieder an; schalten Sie den Monitor wieder ein.</li></ul>
Kein Eingangssignal bei Tastenbetätigung	Kein Bild, Licht leuchtet weiß.	<ul style="list-style-type: none"><li>• Überprüfen Sie die Signalquelle. Vergewissern Sie sich, dass sich der Computer nicht im Energiesparmodus befindet. Dazu bewegen Sie die Maus oder drücken eine beliebige Taste an der Tastatur.</li><li>• Überprüfen Sie, ob das Signalkabel richtig eingesteckt ist. Ziehen Sie nötigenfalls das Signalkabel und stecken Sie es wieder ein.</li><li>• Setzen Sie den Computer oder das Videoabspielprogramm zurück.</li></ul>
Das Bild füllt nicht den gesamten Bildschirm aus.	Das Bild kann nicht die gesamte Bildschirmhöhe oder -breite ausfüllen	<ul style="list-style-type: none"><li>• Je nach Videoformat (Bildseitenverhältnis) von DVDs kann der Monitor ein Vollbild anzeigen.</li><li>• Führen Sie die integrierte Diagnose aus.</li></ul>



# Anhang

## FCC-Hinweis (nur USA) und Informationen zu anderen Richtlinien

FCC-Hinweise und Informationen zu anderen Richtlinien finden Sie auf der Webseite für Richtlinienkonformität unter [https://www.dell.com/regulatory\\_compliance](https://www.dell.com/regulatory_compliance).

## Dell kontaktieren

Kunden in den Vereinigte Staaten rufen die Nummer 800-WWW-DELL (800-999-3355) an

 **HINWEIS: Falls Sie keine aktive Internetverbindung haben, finden Sie die Kontaktinformationen auf Ihrer Kaufrechnung, dem Lieferschein, Beleg oder im Dell-Produktkatalog.**

**Dell bietet online und über das Telefon verschiedene Support- und Kundendienstoptionen an. Die Verfügbarkeit kann je nach Land und Produkt variieren, einige Dienste sind in Ihrer Region möglicherweise nicht verfügbar.**

- Technische Online-Unterstützung — <https://www.dell.com/support/monitors>

## EU-Produktdatenbank für Energieetikett und Produktinformationsblatt

SE2422H: <https://eprel.ec.europa.eu/qr/494247>

SE2422HX: <https://eprel.ec.europa.eu/qr/494395>

